

ZARZĄDZENIE NR 10/0210/2011
REGIONALNEGO DYREKTORA OCHRONY ŚRODOWISKA W BYDGOSZCZY

z dnia 12 grudnia 2011 r.

w sprawie ustanowienia planu ochrony dla rezerwatu przyrody „Mszar Płociczno”

Na podstawie art. 19 ust. 6 ustawy z dnia 16 kwietnia 2004 r. o ochronie przyrody (Dz. U. z 2009 r. Nr 151, poz. 1220, z późn. zm.¹⁾) zarządza się, co następuje:

§ 1. 1. Ustanawia się plan ochrony dla rezerwatu przyrody „Mszar Płociczno” zwanym dalej „rezerwatem”.

2. Rezerwat położony jest na terenie obszaru Natura 2000 mającego znaczenie dla Wspólnoty Mszar Płociczno PLH040035, zwanego dalej obszarem Natura 2000.

§ 2. 1. Celem ochrony w rezerwacie jest zachowanie ze względów naukowych i dydaktycznych naturalnego ekosystemu torfowisk przejściowych z udziałem gatunków roślin reliktowych.

2. Przyrodniczymi i społecznymi uwarunkowaniami realizacji celu ochrony, o którym mowa w ust. 1, są:

- 1) sukcesja roślinności drzewiastej na terenie torfowiska (potrzeba ochrony czynnej),
- 2) sukcesja wtórna na łąkach i pastwiskach (potrzeba ochrony czynnej),
- 3) wahania poziomu wód na terenie rezerwatu,
- 4) położenie rezerwatu na gruntach Skarbu Państwa zarządzanych przez Państwowe Gospodarstwo Leśne Lasy Państwowe, Nadleśnictwo Skrwilno,

§ 3. Identyfikację oraz określenie sposobów eliminacji i ograniczania istniejących i potencjalnych zagrożeń wewnętrznych i zewnętrznych oraz ich skutków na obszarze rezerwatu przedstawia tabela stanowiąca załącznik nr 1 do zarządzenia.

§ 4. 1. Ochronie ścisłej podlega obszar, który stanowią pododdziały: 54h, l, 55b, c, g, h, 56b, c, d, f, g, Leśnictwo Brodniczka, 59d, i, j, k, m, 60a, d, g, h, j, k, m, 61c, d, g, h, Leśnictwo Płociczno, Nadleśnictwo Skrwilno, obręb ewidencyjny Wierzchownia, gmina Świdziebnia, powiat brodnicki.

2. Ochronie czynnej podlega obszar, który stanowią wydzielania: 54a, b, c, d, f, i, j, k, 55a, d, f, 56a, Leśnictwo Brodniczka, 59a, b, f, g, h, l, o, 60b, c, f, i, n, 61a, b, f, Leśnictwo Płociczno, Nadleśnictwo Skrwilno, obręb ewidencyjny Wierzchownia, gmina Świdziebnia, powiat brodnicki.

3. Ochronie krajobrazowej podlega obszar, który stanowią wydzielania: 54g, Leśnictwo Brodniczka, 59c, 59n, 60l, Leśnictwo Płociczno, Nadleśnictwo Skrwilno, obręb ewidencyjny Wierzchownia, gmina Świdziebnia, powiat brodnicki.

§ 5. Określenie działań ochronnych na obszarze ochrony czynnej, z podaniem ich rodzaju, zakresu i lokalizacji, przedstawia tabela stanowiąca załącznik nr 2 do zarządzenia.

§ 6. Określenie działań ochronnych na obszarze ochrony krajobrazowej, z podaniem ich rodzaju, zakresu i lokalizacji, przedstawia tabela stanowiąca załącznik nr 3 do zarządzenia.

§ 7. Nie określa się działań ochronnych na obszarze ochrony ścisłej.

§ 8. Na terenie rezerwatu nie wskazuje się obszarów i miejsc udostępnianych dla celów naukowych, edukacyjnych, turystycznych, rekreacyjnych, sportowych, amatorskiego połowu ryb i rybactwa oraz nie określa się sposobów ich udostępniania.

§ 9. 1. Wskazanie miejsc na terenie rezerwatu, w których może być prowadzona działalność rolnicza przedstawia tabela stanowiąca załącznik nr 4 do zarządzenia.

2. Na terenie rezerwatu nie wskazuje się miejsc, w których może być prowadzona działalność wytwórcza i handlowa.

§ 10. Opis granic obszaru Natura 2000 w części pokrywającej się z rezerwatem, w postaci współrzędnych geograficznych punktów ich załamania, zawiera załącznik nr 5 do zarządzenia.

§ 11. Mapę obszaru Natura 2000 oraz znajdującego się na jego terenie rezerwatu przedstawia załącznik nr 6 do zarządzenia.

§ 12. Nie identyfikuje się istniejących i potencjalnych zagrożeń dla zachowania właściwego stanu ochrony siedlisk przyrodniczych oraz gatunków roślin i zwierząt i ich siedlisk będących przedmiotami ochrony obszaru Natura 2000 w granicach rezerwatu przyrody.

§ 13. Nie określa się celów działań ochronnych na obszarze Natura 2000 w części pokrywającej się z rezerwatem.

§ 14. Nie określa się działań ochronnych na obszarze Natura 2000 w części pokrywającej się z rezerwatem ze wskazaniem podmiotów odpowiedzialnych za ich wykonanie i obszarów ich wdrażania.

§ 15. Nie określa się wskazań do zmian w istniejącym studium uwarunkowań i kierunków zagospodarowania przestrzennego gminy Świdziebnia, miejscowych planach zagospodarowania przestrzennego, planie zagospodarowania przestrzennego województwa kujawsko-pomorskiego dotyczące eliminacji lub ograniczenia zagrożeń wewnętrznych lub zewnętrznych, niezbędne dla utrzymania lub odtworzenia właściwego stanu ochrony siedlisk przyrodniczych oraz gatunków roślin i zwierząt, dla których ochrony wyznaczono obszar Natura 2000.

§ 16. Nie wprowadza się ustaleń do studium uwarunkowań i kierunków zagospodarowania przestrzennego gminy Świdziebnia, miejscowych planów zagospodarowania przestrzennego, planu zagospodarowania przestrzennego województwa kujawsko-pomorskiego, dotyczące eliminacji lub ograniczenia zagrożeń w rezerwacie wewnętrznych lub zewnętrznych.

§ 17. Traci moc zarządzenie nr 10/2010 Regionalnego Dyrektora Ochrony Środowiska w Bydgoszczy z dnia 28 kwietnia 2010 r. w sprawie ustanowienia planu ochrony dla rezerwatu przyrody „Mszar Płociczno” (Dz. Urz. Woj. Kuj. - Pom. Nr 108, poz. 1383).

§ 18. Zarządzenie wchodzi w życie po upływie 14 dni od dnia ogłoszenia w Dzienniku Urzędowym Województwa Kujawsko-Pomorskiego.

¹⁾Zmiany tekstu jednolitego wymienionej ustawy zostały ogłoszone w Dz. U. z 2009 r. Nr 157, poz. 1241 i Nr 215, poz. 1664, z 2010 r. Nr 76, poz. 489 i Nr 119, poz. 804 oraz z 2011 r. Nr 34, poz. 170 i Nr 94, poz. 549.

Załącznik Nr 1 do Zarządzenia Nr

10/0210/2011

Regionalnego Dyrektora Ochrony Środowiska

w Bydgoszczy

z dnia 12 grudnia 2011 r.

Identyfikacja oraz określenie sposobów eliminacji lub ograniczania istniejących i potencjalnych zagrożeń wewnętrznych i zewnętrznych oraz ich skutków na obszarze rezerwatu

Lp.	Identyfikacja zagrożeń wewnętrznych i zewnętrznych	Sposoby eliminacji lub ograniczania istniejących i potencjalnych zagrożeń wewnętrznych i zewnętrznych oraz ich skutków
1.	Niekorzystne zmiany stosunków wodnych.	Wykonanie badań hydrologicznych w celu rozpoznania dotychczasowych zasobów wodnych i przyczyn ich zmian (zbadanie bilansu wodnego), a następnie określenia zabiegów mających na celu przywrócenie odpowiedniego nawodnienia rezerwatu (opracowanie ma zawierać identyfikację problemu niedoboru wody na terenie rezerwatu oraz określać rodzaj zabiegów niezbędnych dla rozwiązania problemu braku wody w rezerwacie). Wykonanie prac inżyniersko - technicznych eliminujących niekorzystne zmiany stosunków wodnych – proponuje się ewentualną stabilizację poziomu wód w rezerwacie poprzez wykonanie urządzeń regulujących na rowach odprowadzających wodę.
2.	Sukcesja roślinności drzewiastej na torfowisku.	Usuwanie nalotu drzew z terenu torfowiska.
3.	Ekspansja czeremchy amerykańskiej <i>Padus serotina</i> .	Usuwanie czeremchy amerykańskiej <i>Padus serotina</i> .
4.	Przegęszczenie drzewostanów w młodszych klasach wieku, pochodzenia sztucznego.	Regulowanie zagęszczenia drzew drzewostanów pochodzenia sztucznego (z preferencją gatunków liściastych). Umożliwienie prawidłowego rozwoju drzewostanów poprzez zapewnienie dostępu światła.
5.	Sukcesja wtórna na łąkach i pastwiskach (zarastanie	Ekstensywne użytkowanie łąk i pastwisk (koszenie lub ekstensywny wypas).

	wierzba).	
6.	Niezdorna z siedliskiem struktura drzewostanów.	Podsadzenie gatunków drzew liściastych (Db, Lp, Kl) w naturalnie powstałych lukach, zgodnie z siedliskiem i ich pielęgnacja.
7.	Szkody wyrządzone przez zwierzynę w odnowieniach.	Ochrona mechaniczna w postaci grodzień lub ochrony indywidualnej.

Załącznik Nr 2 do Zarządzenia Nr

10/0210/2011

Regionalnego Dyrektora Ochrony Środowiska

w Bydgoszczy

z dnia 12 grudnia 2011 r.

Określenie działań ochronnych na obszarze ochrony czynnej, z podaniem ich rodzaju, zakresu i lokalizacji

Lp.	Rodzaj działań ochronnych	Zakres działań ochronnych	Lokalizacja działań ochronnych (pododdziały w leśnictwach Brodniczka i Płociczno, Nadleśnictwie Skrwilno) ¹⁾
1.	Wykonanie badań hydrologicznych w celu rozpoznania dotychczasowych zasobów wodnych i przyczyn ich zmian (zbadanie bilansu wodnego), a następnie określenia zabiegów mających na celu przywrócenie odpowiedniego nawodnienia rezerwatu (opracowanie ma zawierać identyfikację problemu niedoboru wody na terenie rezerwatu oraz określać rodzaj zabiegów niezbędnych dla rozwiązania problemu braku wody w rezerwacie). Wykonanie prac inżyniersko - technicznych eliminujących niekorzystne zmiany stosunków wodnych – proponuje się ewentualną stabilizację poziomu wód w rezerwacie poprzez wykonanie urządzeń regulujących na rowach odprowadzających wodę (w	Zachowanie istniejących struktur i procesów w ekosystemie torfowiskowym.	Miejsce wykonania zastawek i rzędna piętrzenia wskazane w wynikach projektowanych badań hydrologicznych.

	przypadku wskazań badań hydrologicznych, coroczne ograniczanie odpływu wód z jeziora i torfowiska - budowa zastawek na rowach).		
2.	Wycinka samosiewu brzoźowego i sosnowego na torfowisku.	Zabieg powinien być prowadzony według potrzeb, zaleca się powtarzanie co 5 lat, w celu utrzymania zwarcia drzew na torfowisku poniżej 10 %.	55d, 55f, 54k,
3.	Ograniczenie rozwoju czeremchy amerykańskiej w miejscach występowania.	Zabieg powinien być prowadzony według potrzeb, zalecane usuwanie co 5 lat, w sposób nie zagrażający gatunkom roślin chronionych (szczególnie widłakom).	54a, 54b, 54c, 54d, 54f, 54j, 55a, 56a, 59a, 59b, 59f, 59g, 59h, 59l,
4.	Regulowanie zagęszczenia drzew drzewostanów pochodzenia sztucznego (z preferencją gatunków liściastych).	Wykonywanie cięć regulujących nadmierne zagęszczenie ekosystemów leśnych w I i II klasie wieku z pozostawieniem drobnicy oraz do 10% grubizny.	54c, 54i, 59g, 59h, 59o, 60b, 60c, 60f, 60i, 60n, 61a, 61f,
5.	Podsadzenie gatunków drzew liściastych (Db, Lp, Kl) na naturalnie powstałych lukach, zgodnie z siedliskiem, pielęgnacja.	Kształtowanie zbiorowiska leśnego zgodnego z siedliskiem.	61b,
6.	Ochrona odnowień drzew przed zgryzaniem przez zwierzęta roślinożerne.	Ochrona mechaniczna odnowień w postaci grodzień lub ochrony indywidualnej, według potrzeb.	W miejscach występowania odnowień drzew, według potrzeb.

¹⁾ Plan urządzania lasu Nadleśnictwa Skrwilno na okres obowiązywania 2006-2015.

Załącznik Nr 3 do Zarządzenia Nr
10/0210/2011
Regionalnego Dyrektora Ochrony Środowiska
w Bydgoszczy
z dnia 12 grudnia 2011 r.

Określenie działań ochronnych na obszarze ochrony krajobrazowej, z podaniem ich rodzaju, zakresu i lokalizacji

Lp.	Rodzaj działań ochronnych	Zakres działań ochronnych	Lokalizacja działań ochronnych (pododdziały w leśnictwach Brodniczka i Płociczno, Nadleśnictwie Skrwilno)
1.	Ekstensywne użytkowanie łąk.	Utrzymywanie ekosystemu łąkowego (koszenie lub ekstensywny wypas).	54g, 59c, 59n, 60l,

Załącznik Nr 4 do Zarządzenia Nr
10/0210/2011
Regionalnego Dyrektora Ochrony Środowiska
w Bydgoszczy
z dnia 12 grudnia 2011 r.

Wskazanie miejsc, w których może być prowadzona działalność rolnicza

Lp.	Rodzaj działalności	Miejsce działalności
1.	Rolnicza - ekstensywne użytkowanie łąk (koszenie lub ekstensywny wypas) .	54g, 59c, 59n, 60l,

Załącznik Nr 5 do Zarządzenia Nr

10/0210/2011

Regionalnego Dyrektora Ochrony Środowiska

w Bydgoszczy

z dnia 12 grudnia 2011 r.

Opis granic obszaru Natura 2000 w części pokrywającej się z rezerwatem, w postaci współrzędnych geograficznych punktów ich załamania

Nr	PUWG 1992	
	X	Y
1	545177,23	585089,98
2	545293,81	585043,56
3	545319,56	585031,00
4	545322,64	585028,96
5	545318,44	584990,29
6	545316,44	584971,87
7	545311,55	584926,85
8	545301,09	584830,47
9	545292,31	584749,61
10	545269,91	584543,39
11	545268,69	584532,13
12	545265,53	584507,28
13	545265,98	584507,21
14	545265,93	584506,71
15	545302,67	584501,84
16	545504,82	584472,22
17	545571,35	584466,22
18	545716,33	584447,00
19	545804,13	584425,12
20	545780,08	584183,27
21	545764,80	584046,65
22	545764,68	584045,63
23	545750,99	583905,14
24	545749,45	583887,92
25	545747,09	583861,60

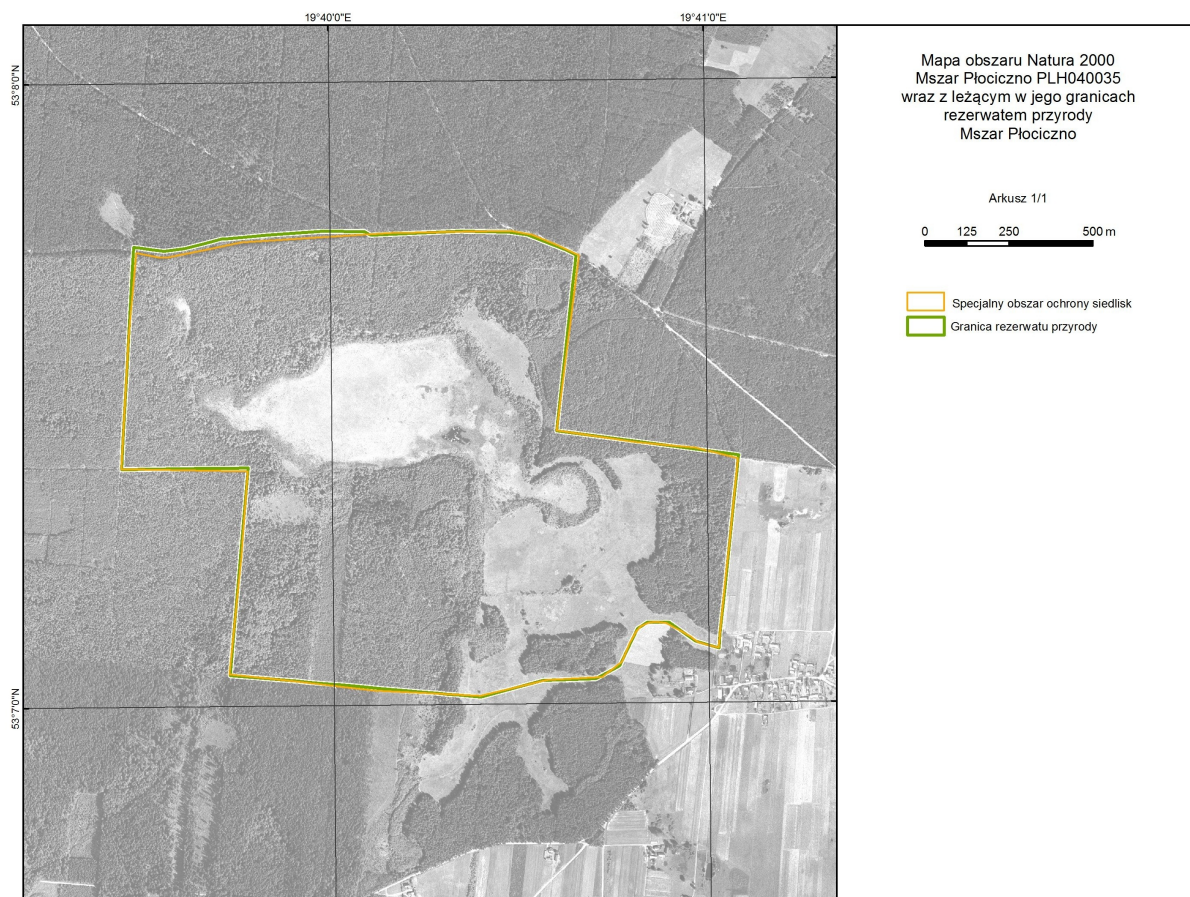
26	545744,96	583862,15
27	545682,49	583880,73
28	545663,73	583895,13
29	545639,48	583909,27
30	545638,46	583909,80
31	545599,51	583936,87
32	545572,43	583937,21
33	545560,18	583938,57
34	545552,56	583937,45
35	545534,85	583937,67
36	545518,05	583926,22
37	545516,24	583925,43
38	545515,35	583924,38
39	545505,40	583917,60
40	545496,67	583899,23
41	545482,90	583875,93
42	545466,81	583836,43
43	545458,83	583819,64
44	545458,46	583818,87
45	545425,91	583793,39
46	545389,43	583773,36
47	545237,44	583766,06
48	545230,17	583764,34
49	545225,30	583764,17
50	545195,24	583756,09
51	545037,73	583718,89
52	544932,78	583723,89

53	544909,27	583725,92
54	544858,36	583730,33
55	544816,23	583733,98
56	544738,11	583740,75
57	544676,20	583746,11
58	544616,42	583751,28
59	544577,61	583754,54
60	544530,99	583758,45
61	544497,88	583761,23
62	544454,57	583764,86
63	544425,79	583768,17
64	544294,86	583781,47
65	544306,44	583913,66
66	544308,60	583938,32
67	544328,13	584127,88
68	544343,67	584338,44
69	544348,71	584395,97
70	544284,36	584395,06
71	544224,05	584394,20
72	544020,50	584391,31
73	543971,47	584392,20
74	543976,23	584479,14
75	543988,36	584700,45
76	543992,68	584779,21
77	543994,07	584804,51
78	544015,55	585035,03
79	544078,77	585022,17

80	544112,70	585021,81
81	544141,99	585028,60
82	544206,64	585041,81
83	544327,72	585066,82
84	544706,21	585090,70
85	544708,78	585089,17
86	544712,50	585088,62
87	544719,32	585088,36
88	544919,42	585097,45
89	545017,61	585099,26
90	545122,29	585097,00
91	545177,23	585089,98

Załącznik Nr 6 do Zarządzenia Nr
10/0210/2011
Regionalnego Dyrektora Ochrony Środowiska
w Bydgoszczy
z dnia 12 grudnia 2011 r.

Mapa obszaru Natura 2000 oraz znajdującego się na jego terenie rezerwatu



Uzasadnienie

Plan ochrony dla rezerwatu przyrody „Mszar Płociczno” jest dokumentem określającym sposoby ochrony naturalnego ekosystemu torfowisk przejściowych z udziałem gatunków roślin reliktowych. Dla właściwego funkcjonowania rezerwatu i jego ochrony plan ochrony zgodnie z art. 20 ustawy z dnia 16 kwietnia 2004 roku o ochronie przyrody (Dz. U. z 2009 r. Nr 151, poz. 1220, z późn. zm.) sporządza się na okres 20 lat. Zgodnie z art. 19 ust. 6 ustawy o ochronie przyrody regionalny dyrektor ochrony środowiska ustanawia w drodze zarządzenia plan ochrony dla rezerwatu przyrody, sporządzony na podstawie w art. 20 ww. ustawy. Projekt planu ochrony dla rezerwatu przyrody „Mszar Płociczno” został zaopiniowany pozytywnie przez: Nadleśnictwo Skrwilno pismem z dnia 19.10.2011 r., znak ZG-7021-2/2011, Radę Gminy Świdziebnia uchwałą Nr IX/43/2011, z dnia 28 października 2011 r., Regionalną Radę Ochrony Przyrody w Bydgoszczy uchwałą Nr 2/2010, z dnia 28 stycznia 2010 r. Przewodniczący Regionalnej Rady Ochrony Przyrody w Bydgoszczy poinformował, w piśmie z dnia 17.10.2011 r., że po zapoznaniu się z projektem przedmiotowego zarządzenia, w którym uwzględniono uwagi Ministra Środowiska przekazane pismem z dnia 28 grudnia 2010, znak DP-074-49/59840/10/GD i z protokołem z posiedzenia ww. Rady dotyczącym opiniowania projektu planu, że wprowadzone zmiany mają charakter porządkujący zapisy i nie dotyczą przedmiotów spraw opiniowanych przez Członków Rady, nie obejmują merytorycznej strony zagadnień diskutowanych na posiedzeniach Regionalnej Rady Ochrony Przyrody. Mając powyższe na uwadze nie stwierdzono potrzeby ponownego zaopiniowania przez Radę przedmiotowego projektu. Projekt zarządzenia w sprawie ustanowienia planu ochrony dla rezerwatu przyrody „Mszar Płociczno” został uzgodniony przez Wojewodę Kujawsko-Pomorskiego postanowieniem znak WSRRW.II.6638.17B.2011, z dnia 5 grudnia 2011 r.

Obwieszczeniem z dnia 3.10.2011 r., znak WPN.6202.74.2011.KLD, Regionalny Dyrektor Ochrony Środowiska w Bydgoszczy zawiadomił o możliwości udziału społeczeństwa w postępowaniu poprzez zapoznanie się z projektem planu ochrony i możliwość składania uwag i wniosków. Informacja została podana do publicznej wiadomości zgodnie z art. 3 ust. 1 pkt 11, art. 39 ustawy z dnia 3 października 2008 roku o udostępnieniu informacji o środowisku i jego ochronie, udziale społeczeństwa w ochronie środowiska oraz o ocenach oddziaływania na środowisko (Dz. U. Nr 199, poz. 1227 z późn. zm.) i rozporządzeniem Ministra Środowiska z dnia 12 maja 2005 r. w sprawie sporządzenia projektu planu ochrony dla parku narodowego, rezerwatu przyrody i parku krajobrazowego, dokonania zmian w tym planie oraz ochrony zasobów, tworów i składników przyrody (Dz. U. Nr 94, poz. 794). Nie zgłoszono uwag w związku z udziałem społeczeństwa.

W niniejszym Zarządzeniu nie wskazano obszarów, ani miejsc udostępnianych dla celów naukowych, edukacyjnych, turystycznych, rekreacyjnych, sportowych. Udostępnianie rezerwatu przyrody w celu prowadzenia badań naukowych oraz edukacji może nastąpić po uzyskaniu zezwolenia na podstawie art. 15 ust. 1 pkt. 24 i ust. 5 ustawy o ochronie przyrody. Uzyskanie indywidualnej zgody na prowadzenie ww. czynności gwarantuje nadzór nad ich rodzajem i metodyką, mając na uwadze dbałość o zachowanie celu ochrony rezerwatu przyrody we właściwym stanie. W niniejszym zarządzeniu nie wskazano obszarów, ani miejsc udostępnianych dla celów amatorskiego połowu ryb i rybactwa, ze względu na uwarunkowania przyrodnicze rezerwatu (brak zbiorników wodnych). Ponadto ze względu na cel ochrony rezerwatu, którym jest zachowanie naturalnego ekosystemu torfowisk przejściowych z udziałem gatunków roślin reliktowych,

nie wskazano miejsc, w których może być prowadzona działalność wytwórcza, handlowa. Działalność rolnicza na terenie rezerwatu ma na celu utrzymywanie ekosystemu łąkowego poprzez koszenie lub ekstensywny wypas, co związane jest z sukcesją wtórną na łąkach i pastwiskach prowadzącą do zarastania wierzbą.

W rezerwacie „Mszar Płociczno” wyznaczono obszary ochrony ścisłej, czynnej i krajobrazowej. Ochronę ścisłą zaplanowano w miejscach gdzie nie przewiduje się potrzeby działań ochronnych z zakresu ochrony czynnej. Natomiast działania ochronne na obszarze ochrony czynnej zaplanowane zostały w celu eliminacji lub ograniczania istniejących i potencjalnych zagrożeń. Jednym z głównych zagrożeń w rezerwacie „Mszar Płociczno” są niekorzystne zmiany stosunków wodnych. W planie uznano za konieczne wykonanie badań w celu rozpoznania dotychczasowych zasobów wodnych i w przypadku wskazań badań hydrologicznych coroczne ograniczanie odpływu wód z jeziora i torfowiska - budowa zastawek na rowie. Miejsce wykonania zastawek i rzędna piętrzenia powinny być wskazane w wynikach planowanych badań hydrologicznych. Ponadto kolejnym zagrożeniem są naturalne procesy przyrodnicze, sukcesja roślinności drzewiastej na torfowisko. W związku z powyższym, przewidziano zabiegi ochronne polegające na wycince nalotu drzew zagrażających ekosystemom torfowiskowym. W ich efekcie zostanie zahamowany proces zarastania torfowiska. Ponadto ze względu na niezgodną z siedliskiem strukturą drzewostanu zaplanowano w jednym z oddziałów podsadzenie gatunków drzew liściastych (Db, Lp, Kl) na naturalnie powstałych lukach, zgodnie z siedliskiem. W związku z ekspansją czeremchy amerykańskiej *Padus serotina*, gatunku inwazyjnego, konkurencyjnego dla rodzimej flory, uznano za konieczne jej usuwanie. W przypadku przegęszczenia drzewostanów w młodszych klasach wieku pochodzenia sztucznego zaplanowano regulowanie ich zagęszczenia, z preferencją gatunków liściastych, w celu umożliwienia prawidłowego rozwoju drzewostanów, poprzez zapewnienie dostępu światła. Mając na względzie szkody wyrządzone przez zwierzynę w odnowieniach zaplanowano ochronę mechaniczną w postaci grodzień lub ochronę indywidualną. Z kolei na obszarze ochrony krajobrazowej zaplanowano utrzymywanie ekosystemu łąkowego poprzez koszenie lub ekstensywny wypas, co może być prowadzone w ramach działalności rolniczej.

Niniejsze zarządzenie uchyla zarządzenie nr 10/2010 Regionalnego Dyrektora Ochrony Środowiska w Bydgoszczy z dnia 28 kwietnia 2010 r. w sprawie ustanowienia planu ochrony dla rezerwatu przyrody „Mszar Płociczno” (Dz. Urz. Woj. Kuj. - Pom. Nr 108, poz. 1383) i jednocześnie uwzględnia uwagi przekazane pismem Ministra Środowiska z dnia 28 grudnia 2010, znak DP-074-49/59840/10/GD. W ramach przekazanych uwag usunięto zapisy dotyczące spraw uregulowanych w ustawie o ochronie przyrody, takich jak np. udostępniania rezerwatu w celu badań naukowych za zgodą Regionalnego Dyrektora Ochrony Środowiska w Bydgoszczy (określone w art. 15 ust. 1 pkt. 24 ustawy o ochronie przyrody). Ponadto nie wprowadzono dodatkowych ustaleń do studiów uwarunkowań i kierunków zagospodarowania przestrzennego gminy Świedziebnia, miejscowych planów zagospodarowania przestrzennego, planów zagospodarowania przestrzennego województwa kujawsko-pomorskiego dotyczące eliminacji lub ograniczenia zagrożeń wewnętrznych i zewnętrznych, nie poruszono kwestii będących w zakresie kompetencji organów ochrony środowiska określonych w odrębnych aktach rangi ustawowej. Z kolei w przypadku uwagi dotyczącej braku dokładnych informacji na temat, wymienionego w załączniku nr 1 uchylanego zarządzenia nr 10/2010 Regionalnego Dyrektora Ochrony Środowiska w Bydgoszczy z dnia 28 kwietnia 2010 r. w sprawie ustanowienia planu ochrony dla rezerwatu przyrody „Mszar Płociczno”, monitoringu parametrów hydrologicznych, zaplanowano w pierwszej kolejności rozpoznanie dotychczasowych

zasobów wodnych i przyczyn ich zmian (zbadanie bilansu wodnego). Po uzyskaniu wyników planowana jest realizacja działań, które będą wynikać z zaleceń projektowanych badań hydrologicznych.

Teren rezerwatu „Mszar Płociczno” pokrywa się w znacznej części z obszarem Natura 2000 mającym znaczenie dla Wspólnoty Mszar Płociczno (PLH040035). Działania ochronne zawarte w przedmiotowym planie ochrony nie stanowią zagrożeń, o których mowa w standardowym formularzu danych, sporządzonym dla ww. obszaru Natura 2000. Niniejsze zarządzenie nie uwzględnia zakresu planu zadań ochronnych dla obszaru Natura 2000 określonego w art. 28 ustawy o ochronie przyrody, ponieważ dokumentacja będąca podstawą do sporządzenia przedmiotowego zarządzenia była wykonana zanim Komisja Europejska zatwierdziła obszar Natura 2000 mający znaczenie dla Wspólnoty Mszar Płociczno (PLH040035). Realizacja działań ochronnych określonych w zarządzeniu, nie mając negatywnego wpływu na cele i przedmioty ochrony obszarów Natura 2000, będzie wypełnieniem zadań z zakresu ochrony przyrody, przyczyniając się do ograniczenia lub wyeliminowania zagrożeń dla stanu zachowania rezerwatu przyrody.

Jednocześnie obecnie jest w trakcie realizacji projekt planu zadań ochronnych dla obszaru Natura 2000 mającego znaczenie dla Wspólnoty Mszar Płociczno (PLH040035), którego obszar (zasięg) pokrywa się z rezerwatem przyrody. Projekt planu zadań ochronnych dla ww. obszaru Natura 2000 jest przygotowywany przez Uniwersytet Technologiczno-Przyrodniczy im. J. i J. Śniadeckich w Bydgoszczy w ramach projektu nr POIS.05.03.00-00-285/10, pn. „Projekty planów zadań ochronnych dla obszarów Natura 2000 na terenie województw kujawsko-pomorskiego i mazowieckiego”, ze środków Programu Operacyjnego Infrastruktura i Środowisko, w ramach działania 5.3. priorytetu V. Regionalna Dyrekcja Ochrony Środowiska w Bydgoszczy współdziała z Uniwersytetem w celu opracowania m.in. ww. projektu planu zadań ochronnych. Zasady wspólnego działania określone zostały w porozumieniu nr POIS.05.03.00-00-285-1/10/11. Zgodnie z harmonogramem termin zakończenia prac nad przedmiotowym projektem planu upływa w roku 2011.