



## WOJEWODA MAZOWIECKI

Warszawa, 26 lutego 2026 r.

WP-I.4131.39.2026

### Rada Gminy Wiązowna

#### Rozstrzygnięcie nadzorcze

Działając na podstawie art. 91 ust. 1, w związku z art. 86 ustawy z 8 marca 1990 r. o samorządzie gminnym (Dz. U. z 2025 r. poz. 1153 i poz. 1436)

#### **stwierdzam nieważność**

uchwały Nr 6.XXI.2026 Rady Gminy Wiązowna z 27 stycznia 2026 r. w sprawie miejscowego planu zagospodarowania przestrzennego pn. „Kąck, Pęcłin Sosnowa - Wierzbowa”, w części tekstowej i graficznej w odniesieniu do terenów oznaczonych symbolami: 1MNW-U i 2MNW-U.

#### **Uzasadnienie**

Na sesji 27 stycznia 2026 r. Rada Gminy Wiązowna podjęła uchwałę Nr 6.XXI.2026 w sprawie miejscowego planu zagospodarowania przestrzennego pn. „Kąck, Pęcłin Sosnowa - Wierzbowa”.

Uchwałę tę podjęto na podstawie art. 18 ust. 2 pkt 5 ustawy o samorządzie gminnym oraz art. 20 ust. 1 ustawy z 27 marca 2003 r. o planowaniu i zagospodarowaniu przestrzennym (Dz. U. z 2024 r. poz. 1130, z późn. zm.), zwanej dalej „ustawą o p.z.p.” w związku z art. 67 ust. 3 pkt 2 ustawy z 7 lipca 2023 r. o zmianie ustawy o planowaniu i zagospodarowaniu przestrzennym oraz niektórych innych ustaw (Dz. U. poz. 1688, z późn. zm.), zwanej dalej „ustawą zmieniającą”.

Przedmiotową uchwałę wraz z dokumentacją planistyczną doręczono organowi nadzoru 11 lutego 2026 r., przy piśmie Wójta Gminy Wiązowna z 4 lutego 2026 r. znak: WPP.6721.11.2024.JOS.

W wyniku dokonanej oceny prawnej uchwały oraz przekazanej dokumentacji prac planistycznych, organ nadzoru skierował do Rady Gminy Wiązowna zawiadomienie o wszczęciu postępowania nadzorczego z 23 lutego 2026 r., znak: WP-I.4131.39.2026.

Zgodnie z art. 14 ust. 8 ustawy o p.z.p., miejscowy plan zagospodarowania przestrzennego jest aktem prawa miejscowego, uchwalanym zgodnie z art. 20 ust. 1 ustawy o p.z.p., przez organ

stanowiący gminy, tj. radę gminy. Artykuł 94 Konstytucji RP stanowi, że organy samorządu terytorialnego oraz terenowe organy administracji rządowej, na podstawie i w granicach upoważnień ustawowych zawartych w ustawie, ustanawiają akty prawa miejscowego obowiązujące na obszarze działania tych organów, a zasady i tryb wydawania aktów prawa miejscowego określa ustawa. W przypadku aktów prawa miejscowego z zakresu planowania przestrzennego, tj. w odniesieniu do miejscowych planów zagospodarowania przestrzennego, regulację zasad i trybu ich sporządzania, określa ustawa o p.z.p.

W myśl art. 3 ust. 1 ustawy o p.z.p., kształtowanie i prowadzenie polityki przestrzennej na terenie gminy, w tym uchwalanie studium uwarunkowań i kierunków zagospodarowania przestrzennego gminy oraz miejscowych planów zagospodarowania przestrzennego należy do zadań własnych gminy. Biorąc pod uwagę powyższe oraz mając na uwadze dyspozycję art. 20 ust. 2 ustawy o p.z.p., kontrola organu nadzoru w tym przedmiocie nie dotyczy celowości czy słuszności dokonywanych w miejscowym planie zagospodarowania przestrzennego rozstrzygnięć, lecz ogranicza się jedynie do badania zgodności z prawem podejmowanych uchwał, a zwłaszcza przestrzegania zasad planowania przestrzennego oraz, określonej ustawą, procedury planistycznej.

Zgodnie z treścią art. 28 ust. 1 ustawy o p.z.p., podstawę do stwierdzenia nieważności uchwały rady gminy w całości lub w części stanowi istotne naruszenie zasad sporządzania planu miejscowego, istotne naruszenie trybu jego sporządzania, a także naruszenie właściwości organów w tym zakresie. Zasady sporządzania aktu planistycznego dotyczą problematyki merytorycznej, która związana jest ze sporządzeniem aktu planistycznego, a więc jego zawartością (część tekstowa, graficzna). Zawartość aktu planistycznego określona została w art. 15 ustawy o p.z.p. Z kolei tryb uchwalenia planu, określony w art. 17 ustawy o p.z.p., odnosi się do kolejno podejmowanych czynności planistycznych, określonych przepisami ustawy, gwarantujących możliwość udziału zainteresowanych podmiotów w procesie planowania (poprzez składanie wniosków i uwag) i pośrednio do kontroli legalności przyjmowanych rozwiązań w granicach uzyskiwanych opinii i uzgodnień.

Organ nadzoru zobowiązany jest do badania zgodności uchwały ze stanem prawnym obowiązującym w dacie podjęcia przez radę gminy uchwały i w przypadku stwierdzenia naruszenia prawa, do podjęcia interwencji, stosownej do posiadanych kompetencji w tym zakresie.

Na wstępie niniejszego uzasadnienia należy zauważyć, iż z dniem 24 września 2023 r. weszła w życie ustawa z 7 lipca 2023 r. o zmianie ustawy o planowaniu i zagospodarowaniu przestrzennym oraz niektórych innych ustaw. W ramach zawartych w niej przepisów intertemporalnych kluczowe znaczenie mają zapisy zawarte w:

- art. 64 ust. 2, w brzmieniu: „Do dnia wejścia w życie planu ogólnego gminy w danej gminie, w przepisach ustaw zmienianych niniejszą ustawą, z wyjątkiem ustawy zmienianej w art. 26, odnoszących się do planu ogólnego gminy, przez plan ogólny gminy należy rozumieć studium uwarunkowań i kierunków zagospodarowania przestrzennego gminy, z wyjątkiem spraw uchwalania planów ogólnych gminy.”;
- art. 65 ust. 1, w brzmieniu: „1. **Studia uwarunkowań i kierunków zagospodarowania przestrzennego gmin zachowują moc do dnia wejścia w życie planu ogólnego gminy w danej gminie, jednak nie dłużej niż do dnia 30 czerwca 2026 r., i stosuje się do nich przepisy dotychczasowe.**”;
- art. 67 ust. 3 pkt 1, 2 i 4, w brzmieniu: „3. Do spraw opracowania i uchwalania miejscowych planów zagospodarowania przestrzennego albo ich zmian: 1) przepisy art. 2 pkt 28-35, art. 15 ust. 2 pkt 6, ust. 3 pkt 11-13, art. 16 ust. 1a oraz art. 17 pkt 6 ustawy zmienianej w art. 1 stosuje się w brzmieniu nadanym niniejszą ustawą - w przypadku gdy nie wystąpiono o opinie i uzgodnienia przed dniem wejścia w życie niniejszej ustawy; 2) **przepisy art. 15 ust. 1 i art. 20 ustawy zmienianej w art. 1 stosuje się w brzmieniu dotychczasowym do dnia wejścia w życie planu ogólnego gminy w danej gminie**, z wyłączeniem obowiązku sporządzenia przez wójta, burmistrza albo prezydenta miasta projektu miejscowego planu zagospodarowania przestrzennego zgodnie z zapisami studium uwarunkowań i kierunków zagospodarowania przestrzennego gminy oraz z wyłączeniem obowiązku stwierdzenia przez radę gminy, że miejscowy plan zagospodarowania przestrzennego nie narusza ustaleń tego studium: a) w zakresie lokalizacji urządzeń wytwarzających energię z odnawialnych źródeł energii oraz ich stref ochronnych, których nie stosuje się od dnia wejścia w życie niniejszej ustawy, lub b) jeżeli miejscowy plan zagospodarowania przestrzennego albo jego zmiana dotyczy **wyłącznie** lokalizacji inwestycji celu publicznego, których nie stosuje się od dnia utraty mocy przez studium; (...) 4) przepisy niewymienione w pkt 1-3 stosuje się w brzmieniu dotychczasowym - w przypadku gdy postępowanie zostało wszczęte i niezakończony przed dniem wejścia w życie niniejszej ustawy.”.

Z przytoczonych powyżej przepisów jednoznacznie wynika, że do czasu uchwalenia planu ogólnego gminy, jednak nie dłużej niż do 30 czerwca 2026 r., Studium zachowuje swą moc obowiązującą zgodnie z przepisami ustawy o p.z.p. w wersji obowiązującej przed 24 września 2023 r. Jednocześnie przepisy art. 15 ust. 1 i art. 20 ust. 1 ustawy o p.z.p. dotyczące stwierdzenia zgodności planu ze Studium, bądź stwierdzenia, iż rozwiązania przyjęte w planie miejscowym nie naruszają ustaleń Studium (zarówno na etapie sporządzania projektu planu, jak i podjęcia przez Radę Gminy Wiązowna uchwały końcowej), **co do zasady, stosuje się w brzmieniu dotychczasowym**, co oznacza, że sporządzany a następnie uchwalany plan miejscowy ma być

zgodny (dla procedur rozpoczętych przed 21 października 2010 r.), bądź niesprzeczny z ustaleniami Studium.

Mając na uwadze powyższe okoliczności organ nadzoru wskazuje, że dokonując analizy przedmiotowej uchwały stwierdzono, że narusza ona ustalenia obowiązującego Studium uwarunkowań i kierunków zagospodarowania przestrzennego gminy Wiązowna, przyjętego uchwałą Nr 85.XVI.2011 Rady Gminy Wiązowna z 26 października 2011 r., zmienionego uchwałami Nr 66.LIV.2014 z 28 maja 2014 r. i Nr 127.XVI.2015 z 30 października 2015 r., nr 205.LI.2017 z 19 grudnia 2017 oraz Nr 107.LIX.2018 z 28 sierpnia 2018 r., zwanego dalej „Studium”.

Wiążący charakter Studium wynika z przepisu art. 9 ust. 4 ustawy o p.z.p., w brzmieniu: *„Ustalenia studium są wiążące dla organów gminy przy sporządzaniu planów miejscowych”*, ale również z przepisu art. 15 ust. 1 ustawy o p.z.p., w brzmieniu: *„Wójt, burmistrz albo prezydent miasta sporządza projekt planu miejscowego, zawierający część tekstową i graficzną, **zgodnie z zapisami studium** (...)”* oraz art. 20 ust. 1 ustawy o p.z.p., w myśl którego plan miejscowy uchwała rada gminy po stwierdzeniu, że nie narusza on ustaleń Studium. Część tekstowa planu stanowi treść uchwały, część graficzna oraz wymagane rozstrzygnięcia stanowią załączniki do uchwały. Szczególny charakter Studium i jego znaczenie w procesie planistycznym podkreśla ustawodawca w art. 27 ustawy o p.z.p. (w brzmieniu obowiązującym do 24 września 2023 r.) stanowiąc, iż zmiana Studium lub planu miejscowego następuje w takim trybie, w jakim są one uchwalane. Jednocześnie – stosownie do art. 28 ust. 1 ustawy – istotne naruszenie zasad sporządzania Studium lub planu miejscowego, istotne naruszenie trybu ich sporządzania, a także naruszenie właściwości organów w tym zakresie, powodują nieważność uchwały rady gminy w całości lub części. Skoro zarówno plan miejscowy, jak i Studium składają się z części tekstowej i graficznej, a ustalenia studium są wiążące dla organów gminy przy sporządzaniu planów miejscowych, to w celu zbadania czy plan miejscowy nie narusza ustaleń Studium konieczne jest nie tylko porównanie tekstu planu z tekstem Studium, ale i odniesienie się do części graficznej (rysunku) planu i Studium. Zakres i sposób tego związania uzależniony jest od ustaleń zawartych w Studium, od zakresu i szczegółowości ustaleń w części tekstowej, a także stopnia powiązania części tekstowej z częścią graficzną. Zawsze jednak – niezależnie od zawartości części tekstowej i części graficznej Studium – podstawę stwierdzenia, że plan miejscowy nie narusza ustaleń Studium, w rozumieniu art. 20 ust. 1 ustawy o p.z.p., stanowią łącznie część tekstowa oraz część graficzna planu miejscowego i Studium.

Istotnym wydaje się fakt, iż w Studium nie tylko dokonuje się kwalifikacji poszczególnych obszarów gminy i ich przeznaczenia, ale również określa się m.in. minimalne i maksymalne parametry i wskaźniki urbanistyczne, co wynika wprost z przepisów § 6 pkt 2 rozporządzenia Ministra Infrastruktury z 28 kwietnia 2004 r. w sprawie zakresu projektu studium uwarunkowań

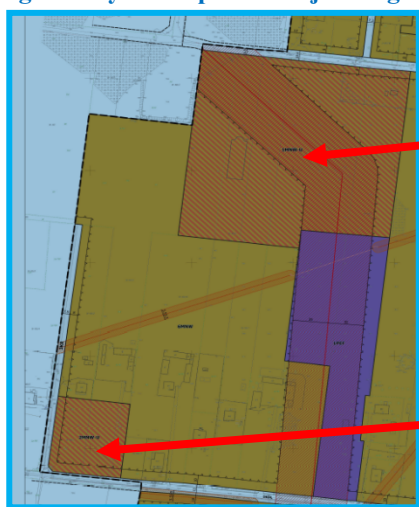
i kierunków zagospodarowania przestrzennego gminy (Dz. U. Nr 118, poz. 1233), w oparciu o który sporządzono obowiązujące Studium. Chociaż nie ma ono mocy aktu powszechnie obowiązującego, nie jest aktem prawa miejscowego, to jako akt planistyczny określa politykę przestrzenną gminy i bezwzględnie wiąże organy gminy przy sporządzeniu miejscowego planu zagospodarowania przestrzennego.

Przedstawione stanowisko potwierdza orzecznictwo Naczelnego Sądu Administracyjnego: „Ustalenia studium uwarunkowań i kierunków zagospodarowania przestrzennego gminy są wiążące dla organów gminy przy sporządzaniu planów miejscowych, którego ustalenia muszą być zgodne z ustaleniami studium” (wyrok NSA z 8 czerwca 2011 r., sygn. akt I OSK 481/11, LEX nr 862582).

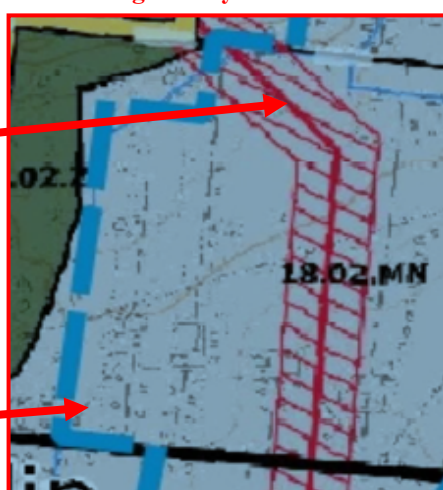
W ocenie organu nadzoru, określenie innego przeznaczenia terenu, czy też ustalenie innych wskaźników zagospodarowania terenu lub parametrów kształtowania zabudowy (tzw. parametrów urbanistycznych), w planie miejscowym niż w studium, należy zakwalifikować, jako istotne naruszenie zasad sporządzenia planu miejscowego, co stanowi przesłankę do stwierdzenia jego nieważności w całości lub części (poglądy zbieżne ze stanowiskiem organu nadzoru podzielił m.in. Naczelny Sąd Administracyjny w Warszawie w wyroku: z 2 października 2014 r., sygn. akt II OSK 1599/14; z 12 lutego 2013 r., sygn. akt II OSK 2460/12).

Tymczasem analiza rysunku Studium, przedstawiającego kierunki zagospodarowania przestrzennego wraz z legendą oraz tekstu Studium, prowadzi do wniosku, iż wbrew opisanej powyżej zasadzie, ustalenia dotyczące minimalnego udziału powierzchni biologicznie czynnej dla terenów oznaczonych symbolami: **1MNW-U** i **2MNW-U**, **pozostają w sprzeczności z ustaleniami Studium.**

Fragm. rysunku planu miejscowego



Fragm. rysunku studium



Zgodnie z częścią graficzną studium uwarunkowań i kierunków zagospodarowania przestrzennego gminy (załącznik graficzny nr 4 do studium pn. „Kierunki rozwoju”, skala 1:10 000)

tereny oznaczone w planie symbolami: 1MNW-U i 2MNW-U stanowią obszar określony symbolem 18.02.MN, którego podstawowym przeznaczeniem jest zabudowa mieszkaniowo jednorodzinna, dla której określono następujące standardy i wskaźniki zagospodarowania terenu (*vide* tekst studium załącznik nr 3 studium, część II B, str. 62): „4) **Powierzchnia biologicznie czynna powinna stanowić na działkach zabudowy mieszkaniowej:**

- a. **jednorodzinnej wolnostojącej nie mniej niż 70 % powierzchni całkowitej działki,**
- b. *jednorodzinnej bliźniaczej minimum 50 % powierzchni całkowitej działki,*
- c. *zabudowy siedliskowej minimum 40 % powierzchni całkowitej działki.”*

tymczasem z ustaleń § 17 ust. 1 oraz § 17 ust. 4 pkt 1 uchwały wynika, że:

- „1. Ustala się następujące przeznaczenie terenów oznaczonych symbolami 1MNW-U oraz 2MNW-U – teren zabudowy mieszkaniowej jednorodzinnej wolnostojącej lub usług, rozumiany jako możliwość lokalizacji: budynków mieszkalnych jednorodzinnych wolnostojących, budynków usługowych, budynków gospodarczych, garaży i budowli, wraz z towarzyszącymi drogami wewnętrznymi, dojazdami i dojazdami, stanowiskami postojowymi.”;
- **minimalny udział procentowy powierzchni biologicznie czynnej określony został na poziomie 60% zamiast określonego w Studium minimalnego wskaźnika 70%.**

Organ nadzoru wskazuje, że z ustaleń części tekstowej Studium zawartej na str. 62, wynika, że: „Minimalną wielkość działki jak i udział powierzchni biologicznie czynnej w powierzchni całkowitej działki należy szczegółowo ustalić w planie miejscowym, **przy czym odchylenie w dół nie może być większe niż 10 %** w zależności od istniejących podziałów własnościowych.”

Należy jednak podkreślić, iż zmniejszając wskaźnik powierzchni biologicznej o 10 %, w odniesieniu do wskazanych powyżej terenów, wskaźnik ten winien być wyższy od minimalnego określonego w przedmiotowym planie miejscowym. Uwzględniając wskazane ustalenia Studium wskaźnik ten winien bowiem wynosić, w odniesieniu do terenów oznaczonych symbolami: 1MNW-U i 2MNW-U co najmniej 63 %, zaś w planie miejscowym określono go na poziomie 60 %.

Biorąc pod uwagę fakt, iż ustalenia w zakresie **minimalnego udziału procentowego powierzchni biologicznie czynnej należy do obligatoryjnych ustaleń planu miejscowego, co wynika wprost z art. 15 ust. 2 pkt 6 ustawy o p.z.p. oraz § 4 pkt 7 rozporządzenia Ministra Rozwoju i Technologii z 17 grudnia 2021 r. w sprawie wymaganego zakresu projektu miejscowego planu zagospodarowania przestrzennego** (Dz. U. z 2021 r. poz. 2404), to w odniesieniu do ww. wskaźnika określonego z naruszeniem ustaleń Studium **niezbędne jest stwierdzenie nieważności całych jednostek terenowych.**

W tej sytuacji niezbędne jest stwierdzenie nieważności ustaleń części tekstowej oraz graficznej w odniesieniu do terenów oznaczonych symbolami 1MNW-U i 2MNW-U z uwagi na

istotne naruszenie zasad sporządzania planu miejscowego polegające na sporządzeniu planu miejscowego z naruszeniem ustaleń obowiązującego Studium.

Jednocześnie należy zauważyć, iż biorąc pod uwagę ustalenia Studium dotyczące minimalnej wielkości działki i udziału powierzchni biologicznie czynnej oraz **możliwości odchylenia w dół ww. parametrów o 10 %**, nie można podzielić stanowiska Wójta Gminy Wiązowna, zawartego w piśmie z 19 lutego 2026 r. znak: WPP.6721.11.2024.JOS stanowiących odpowiedź na pismo organu nadzoru z 16 lutego 2026 r. znak: WP-I.4130.113.2026, że: *„Odchylenie 10 punktów procentowych umożliwia ustalenie PBC na poziomie 60 %. Zatem wartość ustalona w uchwale mieści się w dopuszczalnym zakresie. Zapis studium wskazujący, iż „odchylenie w dół nie może być większe niż 10 %” odnosi się do wartości bezwzględnej, a nie procentu z wartości 70 %. Należy zatem przyjąć, że operujemy na punktach procentowych, a nie na udziale procentowym wartości. Studium nie wyznacza sztywnej wartości 70 % a tworzy normę obszarową i daje możliwość poruszania się w przedziale 70 %-60 %, gdzie 10 % odchyłka stanowi wartość bezwzględną.”*.

Należy wyraźnie podkreślić, że odstępstwo zawarte w Studium, w powyżej wskazanym brzmieniu, dotyczące wskaźnika minimalnego udziału powierzchni biologicznie czynnej jest analogiczne do odstępstwa i dopuszczenia zmniejszenia o 10% **minimalnej wielkości działki**, tym bardziej, iż jest one zawarte w ramach tego samego zdania. Tym samym nie jest dopuszczalne przyjęcie stanowiska Wójta Gminy Wiązowna, zawartego w ww. piśmie, ponieważ wyliczenie to nie powinno stanowić różnicy, tj. wyniku działania matematycznego odejmowania, a powinno być wyliczone przez zmniejszenie wartości bazowej 70 % o jedną dziesiątą ( $70 \times 0,10 = 7$ ).

W tym miejscu uzasadnienia, organ nadzoru ponownie wskazuje, że **parametry i wskaźniki urbanistyczne określone w planie miejscowym mogą być inne niż te określone w studium, pod warunkiem jednak, że nie przekraczają one wielkości w nim wyznaczonych**. Tym bardziej, iż w Studium dopuszczono już **możliwość zmniejszenia ustalonego udziału powierzchni biologicznie czynnej o 10%**.

Należy w tym miejscu zauważyć, iż **organy gminy nie dysponują pełną swobodą przy uchwalaniu miejscowego planu zagospodarowania przestrzennego, bowiem są one związane ustaleniami Studium. Brak również podstaw prawnych do przyjęcia, iż organy gminy mogą swobodnie decydować, które z ustaleń Studium są dla nich wiążące, które zaś można stosować w sposób dowolny. W tym miejscu należy również nadmienić, iż odpowiedzialnymi za sporządzanie, jak i uchwalanie studium (także jego zmian) oraz planów miejscowych (także ich zmian) są te same organy gminy, tj. odpowiednio Wójt Gminy i Rada Gminy Wiązowna. Sporządzając projekt planu miejscowego organ wykonawczy gminy musiał mieć zatem**

**świadomość co do ustaleń obecnie obowiązującego studium i projektowanych rozwiązań przestrzennych w ramach sporządzanego planu miejscowego.**

Poglądy zbieżne ze stanowiskiem organu nadzoru, w powyższym zakresie, odnaleźć możemy w stanowisku judykatury wyrażonym m.in. w orzeczeniach Naczelnego Sądu Administracyjnego w Warszawie z:

- 16 listopada 2010 r., w sprawie sygn. akt II OSK 1904/10;
- 11 września 2012 r., w sprawie sygn. akt II OSK 1408/12;
- 15 stycznia 2013 r., w sprawie sygn. akt II OSK 2236/12;
- 12 lutego 2013 r., w sprawie sygn. akt II OSK 2460/12;
- 23 czerwca 2014 r., w sprawie sygn. akt II OSK 3140/13;
- 13 czerwca 2014 r. w sprawie sygn. akt II OSK 784/14;
- 12 czerwca 2014 r., w sprawie sygn. akt II OSK 66/13;
- 23 czerwca 2014 r., w sprawie sygn. akt II OSK 3154/13;
- 2 października 2014 r., w sprawie sygn. akt II OSK 1599/14;
- 26 maja 2015 r., w sprawie sygn. akt II OSK 1353/14;
- 25 października 2016 r., w sprawie sygn. akt II OSK 92/15;
- 10 listopada 2016 r. w sprawie sygn. akt II OSK 296/15;
- 5 lipca 2017 r. w sprawie sygn. akt II OSK 1251/17;
- 26 kwietnia 2017 r. w sprawie sygn. akt II OSK 2177/15;
- 1 marca 2017 r. w sprawie sygn. akt II OSK 1379/16;
- 5 grudnia 2018 r. w sprawie sygn. akt II OSK 2937/18.
- 23 czerwca 2021 r. w sprawie sygn. akt II OSK 2805/20.

W kontekście powyższych naruszeń organ nadzoru wskazuje, że zgodnie z wymogiem art. 28 ust. 1 ustawy o p.z.p., istotne naruszenie zasad sporządzania planu miejscowego (opcjonalnie jego zmiany), oraz istotne naruszenie trybu ich sporządzania, a także naruszenie właściwości organów w tym zakresie, powodują nieważność uchwały rady gminy w całości lub części. W przedmiotowej sprawie doszło do naruszenia, w sposób istotny, zasad sporządzania miejscowego planu zagospodarowania przestrzennego, w części dotkniętą wyżej opisaną wadą prawną.

Istotność naruszenia zasad sporządzania planu miejscowego należy przy tym kwalifikować, jako bezwzględny wymóg spełnienia dyspozycji art. 9 ust. 4, art. 15 ust. 1, art. 15 ust. 2 pkt 1 i 20 ust. 1 ustawy o p.z.p. Istotność powyższych naruszeń należy również kwalifikować przez pryzmat rozwiązań przestrzennych w nim przyjętych.

Organ nadzoru wskazuje, że naruszenia nieistotne to naruszenia drobne, mało znaczące, niedotyczące istoty zagadnienia. Za nieistotne naruszenie należy uznać takie, które jest mniej doniosłe w porównaniu z innymi przypadkami wadliwości, jak nieścisłość prawna czy też błąd, który nie ma wpływu na istotną treść aktu (wyrok WSA w Szczecinie z 13 kwietnia 2006 r., sygn. akt II SA/Sz 1174/05, LEX nr 296073). Ustalenia, o których mowa w niniejszym rozstrzygnięciu nadzorczym, mają istotny wpływ na przyjęte rozwiązania przestrzenne, które byłyby inne, gdyby zastosowano obowiązujące przepisy, o których mowa w niniejszym rozstrzygnięciu nadzorczym.

W odniesieniu do podstaw stwierdzenia nieważności aktów organu samorządowego przyjmuje się, że już z samego brzmienia art. 91 ust. 1 w związku z art. 91 ust. 4 ustawy o samorządzie gminnym wynika, iż tylko istotne naruszenie prawa stanowi podstawę do stwierdzenia nieważności uchwały (aktu) organu gminy. Za „istotne” naruszenie prawa uznaje się uchybienie, prowadzące do skutków, które nie mogą być akceptowane w demokratycznym państwie prawnym. Zalicza się do nich między innymi naruszenie przepisów wyznaczających kompetencję do podejmowania uchwał, podstawy prawnej podejmowania uchwał, prawa ustrojowego oraz prawa materialnego, a także przepisów regulujących procedury podejmowania uchwał (por. M. Stahl, Z. Kmiecik: w Akty nadzoru nad działalnością samorządu terytorialnego w świetle orzecznictwa NSA i poglądów doktryny, Samorząd Terytorialny 2001, z. 1-2, str. 101-102). Na powyższe wskazuje również stanowisko judykatury, w tym m.in. wyrażone w wyroku Wojewódzkiego Sądu Administracyjnego w Warszawie z 10 października 2017 r. sygn. akt IV SA/Wa 837/17, w którym Sąd stwierdził: „*Za istotne naruszenie prawa uznaje się bowiem uchybienie prowadzące do takich skutków, które nie mogą zostać zaakceptowane w demokratycznym państwie prawnym, które wpływają na treść uchwały. Do takich uchybień należą między innymi: naruszenie przepisów prawa wyznaczających kompetencje do wydania aktu, przepisów prawa ustrojowego, przepisów prawa materialnego przez wadliwą ich wykładnię oraz przepisów regulujących procedurę podejmowania uchwał, jeżeli na skutek tego naruszenia zapadła uchwała innej treści, niż gdyby naruszenie nie nastąpiło.*”.

Wobec ogólnie wyznaczonych wskazanymi przepisami ram prawnych i podstaw stwierdzenia nieważności aktów organów jednostek samorządu terytorialnego, wykładnia poszczególnych pojęć użytych w treści tych przepisów dokonywana jest w orzecznictwie sądów administracyjnych, przy uwzględnianiu poglądów doktryny. Wskazana regulacja, określając kategorie wad (istotne naruszenie prawa, nieistotne naruszenie prawa), wyznacza podstawy do stwierdzenia nieważności uchwały.

Za nieistotne naruszenia prawa uznaje się naruszenia drobne, niedotyczące istoty zagadnienia, a zatem będą to takie naruszenia prawa, jak błąd lub nieścisłość prawna niemająca wpływu

na materialną treść uchwały. Natomiast do kategorii istotnych naruszeń należy zaliczyć naruszenia znaczące, wpływające na treść uchwały, dotyczące meritum sprawy jak np. naruszenie przepisów wyznaczających kompetencje do podejmowania uchwał, przepisów podstawy prawnej podejmowanych uchwał, przepisów ustrojowych, przepisów prawa materialnego - przez wadliwą ich wykładnię - oraz przepisów regulujących procedurę podejmowania uchwał.

Trybunał Konstytucyjny w uzasadnieniu wyroku z 16 września 2008 r., w sprawie sygn. akt SK 76/06 (publ. OTK-A 2008/7/121, Dz. U. z 2008 r. Nr 170, poz. 1053), wydanego na tle kontroli konstytucyjnej dotyczącej art. 101 ust. 1 ustawy o samorządzie gminnym wyjaśnił, że: *„Działalność samorządu terytorialnego podlega nadzorowi z punktu widzenia legalności, zgodnie z art. 171 ust. 1 Konstytucji RP. Sprawowanie nadzoru ustrojodawca powierzył Prezesowi Rady Ministrów, wojewodom i regionalnym izmom obrachunkowym (art. 171 ust. 2 Konstytucji RP). Nadzór nad działalnością samorządu sprawowany jest według kryterium legalności.”* Z powyższego wynika, że Konstytucja RP poddaje nadzorowi całą działalność samorządu terytorialnego wyłącznie z punktu widzenia legalności. Oznacza to, że organ nadzoru może badać działalność jednostki samorządu tylko co do jej zgodności z prawem powszechnie obowiązującym. Organy nadzoru mogą zatem wkraczać w działalność samorządu tylko wówczas, gdy zostanie naruszone prawo, nie są zaś upoważnione do oceny celowości, rzetelności i gospodarności działań podejmowanych przez samorząd (Komentarz do Konstytucji RP, Małgorzata Masternak - Kubiak).

Zgodnie z zasadą praworządności, wyrażoną w art. 7 Konstytucji RP, organy władzy publicznej mają obowiązek działania na podstawie i w granicach prawa. Zobowiązanie organu do działania w granicach prawa oznacza w szczególności, że organ władzy publicznej powinien przestrzegać wszelkich norm związanych z kompetencjami tego organu, przy czym nie chodzi tu tylko o prawo materialne i ustrojowe, lecz także o normy procesowe (tak: wyrok Trybunału Konstytucyjnego z 22 września 2006 r. w sprawie sygn. akt U 4/06, publ. Legalis numer 79197). Z punktu widzenia wszelkich regulacji procesowych istotne jest także, że z zasady legalizmu wynika obowiązek rzetelnego wykonywania przez organy władzy publicznej powierzonych im zadań (tak: wyrok Trybunału Konstytucyjnego z 12 czerwca 2002 r., w sprawie sygn. akt P 13/01, publ. Legalis numer 54429), przy czym w wyroku tym Trybunał stwierdził również, że zasada ta oznacza, że *na ograny władzy publicznej nałożony jest obowiązek działania na podstawie oraz w granicach prawa (art. 7 Konstytucji). Ich działania, podstawa i granice tych działań powinny być ściśle wyznaczone przez prawo. Niedopuszczalne jest zatem działanie bez podstawy prawnej - wykraczające poza te granice (por. np. wyrok TK z 14 czerwca 2000 r., P 3/00, OTK ZU nr 5/2000, poz. 138).*

Wziąwszy wszystkie powyższe okoliczności pod uwagę, organ nadzoru stwierdza nieważność uchwały Nr 6.XXI.2026 z 27 stycznia 2026 r. w sprawie miejscowego planu zagospodarowania

*przestrzennego pn. „Kąck, Pęcłin Sosnowa - Wierzbowa.”*, w zakresie ustaleń, o których mowa w sentencji niniejszego rozstrzygnięcia nadzorczego, co na mocy art. 92 ust. 1 ustawy o samorządzie gminnym skutkuje wstrzymaniem jej wykonania, w tym zakresie, z dniem doręczenia rozstrzygnięcia.

Gminie, w świetle art. 98 ust. 1 ustawy o samorządzie gminnym, służy skarga do Wojewódzkiego Sądu Administracyjnego w Warszawie, w terminie 30 dni od dnia doręczenia rozstrzygnięcia nadzorczego, wnoszona za pośrednictwem organu, który skarżone orzeczenie wydał.

**WOJEWODA MAZOWIECKI**

***Mariusz Frankowski***

/podpisano kwalifikowanym  
podpisem elektronicznym/