

Regionalna Dyrekcja Lasów Państwowych w Zielonej Górze



PROTOKÓŁ Z NARADY URZĄDZENIOWEJ PROJEKTU PLANU URZĄDZENIA LASU NADLEŚNICTWA BABIMOST NA LATA 2028-2037

Zielona Góra, dnia 17.04.2026 r.

*Opracowano w oparciu o wytyczne określone w Instrukcji Urządzania Lasu
wprowadzonej do stosowania w Lasach Państwowych Zarządzeniem Nr 116
Dyrektora Generalnego Lasów Państwowych z dnia 14 grudnia 2023 r.*

Spis treści

<i>Zapewnienie udziału społeczeństwa w procesie sporządzenia projektu planu urządzenia lasu</i>	6
<i>Protokół z posiedzenia Narady Urzędzeniowej</i>	7
1. Wystąpienie Nadleśniczego Nadleśnictwa Babimost	7
a) Informacje o podstawowych założeniach polityk zagospodarowania przestrzennego regionu dotyczących gospodarki leśnej i ochrony przyrody, z uwzględnieniem regionalnych strategii rozwoju oraz regionalnych programów ochrony środowiska	7
b) Podstawowe informacje z zakresu gospodarki leśnej prowadzonej przez nadleśnictwo, współpracy z lokalnymi samorządami i innymi podmiotami oraz roli nadleśnictwa w lokalnym rynku pracy	11
c) Zrealizowane przez nadleśnictwo działania i projekty środowiskowe, edukacyjne, turystyczne, infrastrukturalne, naukowe itp.	12
d) Informacje o formach ochrony przyrody i funkcjach lasu, ze szczególnym uwzględnieniem obszarów Natura 2000, rezerwatów przyrody wyznaczonych na gruntach w zasięgu terytorialnym nadleśnictwa	13
e) Zabezpieczenie przeciwpożarowe w lasach	24
f) Określenie potrzeb wskazywania obszarów zagrożonych uszkodzeniami: na gruntach porolnych, powodowanych przez zwierzynę łowną, owady, grzyby, jemiołę, bobry, przemysł itp.	26
g) Lasy o zwiększonej funkcji społecznej	27
2. Wystąpienie Kierownika ZOL zawierające informacje z zakresu ochrony lasu, w szczególności z odnotowanymi szkodami spowodowanymi przez czynniki biotyczne i abiotyczne (wiatry, gradobicia, okiść, pożary, jemiołę, owady, patogeny grzybowe, zwierzynę płąwą itp.) wraz z oceną stabilności drzewostanów nadleśnictwa	29
3. Wystąpienie Wykonawcy obejmujące założenia do projektu planu urządzenia lasu, z wykorzystaniem ustaleń z Narady Wstępnej	30
a) Przedstawienie informacji o posiadanych inwentaryzacjach i opracowaniach z zakresu gleboznawstwa leśnego, fitosocjologii, siedlisk przyrodniczych, inwentaryzacji zasobów martwych drzew, danych dotyczących docelowej sieci dróg, koncepcji gospodarowania wodą w lesie (np. w obszarach nieobjętych dotychczas tymi pracami) oraz propozycji ich uzupełnienia	30
b) Proponowany podział na gospodarstwa wraz z omówieniem zasad ich wyróżniania	33
c) Przyjęta metoda inwentaryzacji zasobów drzewnych (metoda reprezentacyjna lub metoda ALS)	35
d) Propozycja typów drzewostanów (TD) i rodzajów rębni dla poszczególnych typów siedliskowych lasu oraz leśnych siedlisk przyrodniczych	35
e) Propozycja przyjęcia przeciętnych wieków rębności dla poszczególnych gatunków drzew leśnych	40

f) Uwzględnienie odpowiedniego postępowania gospodarczego na powierzchniach badawczych, np. glebowych powierzchniach wzorcowych (GPW), powierzchniach monitoringu lasu (SPO II).....	41
Nadleśnictwo Babimost nie posiada Glebowych Powierzchni Wzorcowych (GPW) oraz Powierzchni Monitoringu Lasu (SPO II).	41
g) Inne zagadnienia.....	41
4. Wystąpienie Naczelnika Wydziału Zarządzania Zasobami Leśnymi RDLP w Zielonej Górze.....	41
a) Informacja wymagana w prognozie oddziaływania projektu planu urządzenia lasu na środowisko na podstawie uzgodnienia z RDOŚ w trybie ustawy o udostępnianiu informacji o środowisku i jego ochronie, udziale społeczeństwa w ochronie środowiska oraz o ocenach oddziaływania na środowisko	41
b) Informacja o potrzebie opracowania zakresu zadań ochronnych dla obszaru Natura 2000 w projekcie planu urządzenia lasu.....	44
c) Informacja o udziale społeczeństwa i kolejnych etapach opracowania projektu planu urządzenia lasu	44
d) Inne zagadnienia.....	45
5. Stanowisko Zespołu Lokalnej Współpracy i inne uwagi	46
a) Przedstawione założenia do projektu planu urządzenia lasu.....	46
b) Propozycje wyróżnienia obszarów o szczególnym znaczeniu dla lokalnej społeczności.....	46
c) Potrzeby w zakresie zagospodarowania turystycznego.....	46

W posiedzeniu Narady Urzędzeniowej dotyczącej opracowania projektu planu urządzenia lasu Nadleśnictwa Babimost udział wzięły osoby wg poniższej listy:

Babimost, 20.03.2026 r.

LISTA OBECNOŚCI

Posiedzenie Narady Urzędzeniowej w zakresie projektu Planu Urządzenia Lasu dla Nadleśnictwa Babimost na lata 2028-2037

Lp.	Imię i Nazwisko	Stanowisko	Instytucja	Podpis
1	Dariusz Mironik	2-co dyrektora	RDL P Zielona Góra	[Podpis]
2	Stefan Kujawa	N-uy	Nadleśnictwo Babimost	[Podpis]
3	Dariusz Kuchta	Mezrolnik ZU	RDL P Ziel. Góra	[Podpis]
4	Paulina Skowrońska	st. spec. SL	ZSU w Lepuchowie	[Podpis]
5	Mieczysław Okuch	st. spec. SL dz. inspektor lasu	RDL P w Zielonej Górze	[Podpis]
6	Paweł Nowak	2-ca N-owego	N-otno Nadleśnictwo	[Podpis]
7	Maciej Swarowski	Dyrektor Ulpk	TAXUS UL Wawa	[Podpis]
8	Bogusław Borusiewicz	Vicoprezes	TAXUS UL Wawa	[Podpis]
9	Wojciech Sotny	burmistrz	Gmina Sulechów	[Podpis]
10	Maciej Kozłowski	inspektor	Starostwo Powiatowe N.E	[Podpis]
11	Sławomir Wilimowski	Radny Spółki	Spółka Babimost	[Podpis]
12	Robert Kosmowski	insp. ds. terenowych leśnictwa Zielona Góra	Urząd Miejski Babimost	[Podpis]
13	Szymon Wawrzyniak	inspektor	Gminna Komisja	[Podpis]
14	Antoni Mordas	spec. SL	RDL P Zielona Góra	[Podpis]
15	Grzegorz Suda	st. spec. SL dz. inspektor lasu	RDL P w Zielonej Górze	[Podpis]
16	Tomasz Gomborski	st. spec. SL	RDL P	[Podpis]
17	MICHAŁ BIELEWICZ	RZP	RDOŚ Górnego Ulpk	[Podpis]
18	GRZEGOŻKA MARTA	inspektor	RDOŚ RDOŚ Górnego Ulpk	[Podpis]
19	MARTA SZYMAŃSKA	RDOŚ inspektor	RDOŚ w Górnym Ulpk	[Podpis]
20	Henryk Strępek	Koza P2W Puzos	Policki Związek Włocławski	[Podpis]
21	MIROSLAW MALINOWSKI	P2W Babimost	P2W	[Podpis]
22	WOJCIECH DUBASZEK	starszy inspektor	KM PSP ZIELONA GÓRA	[Podpis]
23	PAWEŁ PAONK	starszy specjalista	KM PSP Zielona Góra	[Podpis]
24	MACIEJ SIENKOWSKI	Wódz SZCZANIEC	UG SZCZANIEC	[Podpis]

25	ANITA PILUCKA	PRACOWNIK M. S. W. WARSZAWY	G.M. EWIDENCJI	PILUCKA
26	Marek Maciantowicz	GT. specjalista	RDLP w Zielonej Górze	Maciantowicz
27	Mikolaj Tomiak	STAZYSTA	NADLESNICTWO BABIMOST	Tomiak
28	Olga Andryczak	STAZYSTA	N-CIWO BABIMOST	Andryczak
29	Krzysztof Ogiński	specjalista SL ds. ochrony przyr.	Nadlesnictwo Babimost	Ogiński
30	Magdalena Deptuła	specjalista SL ds. lasów niepaństwowych	Nadlesnictwo Babimost	Deptuła
31	Jerzy Brzozowski	inspektor	Urząd Gminy Świdawa	Brzozowski
32	Janusz Skupień	koło leśnicze	kol. wjeżdż. w Babimost	Skupień
33	Wojciech Kondyła	radca sejmiku Powiatu Zielonogórskiego	Nielie	Kondyła
34	Marek Miśko	Magistrowi Wydziału Rolniczo- Leśniczego	RDLP w Zielonej Górze	Misko
35				
36				
37				
38				
39				
40				
41				
42				
43				
44				
45				
46				
47				
48				
49				
50				
51				
52				

Zapewnienie udziału społeczeństwa w procesie sporządzenia projektu planu urządzenia lasu

Realizując zapisy oraz wytyczne Ustawy z dnia 3 października 2008 r. o udostępnianiu informacji o środowisku i jego ochronie, udziale społeczeństwa w ochronie środowiska oraz o ocenach oddziaływania na środowisko (Dz.U. z 2024 r. poz. 1112 ze zm.), a także Instrukcji Urządzania Lasu wprowadzonej Zarządzeniem nr 116 Dyrektora Generalnego Lasów Państwowych z dnia 14 grudnia 2023 r., Regionalna Dyrekcja Lasów Państwowych w Zielonej Górze, podjęła działania mające na celu zapewnienie udziału społeczeństwa w procesie podejmowania decyzji w procedurze sporządzania projektu planu urządzenia lasu poprzez:

- podanie do publicznej wiadomości informacji, co najmniej 30 dni przed zwołaniem NU, o przystąpieniu do sporządzenia projektu planu urządzenia lasu wraz z prognozą oddziaływania tego planu na środowisko i obszary Natura 2000 oraz o przewidywanym terminie zwołania NU i możliwości udziału społeczeństwa:

1. w Biuletynie Informacji Publicznej RDLP w Zielonej Górze,
2. na stronie internetowej RDLP w Zielonej Górze,
3. na profilu Facebook RDLP w Zielonej Górze,
4. w ogłoszeniu w lokalnej prasie, tj. *Gazecie Lubuskiej*,
5. na stronie internetowej Nadleśnictwa Babimost,
6. w BIP Nadleśnictwa Babimost;

- pisemne zaproszenie instytucji, stowarzyszeń oraz podmiotów, które mogłyby wziąć udział w NU.

Narada Urządzeniowa, zwołana przez Dyrektora RDLP w Zielonej Górze, odbyła się w dniu 20.03.2026 r. w siedzibie Nadleśnictwa Babimost. W obradach pod przewodnictwem Dariusza Miernika - Zastępcy Dyrektora ds. Gospodarki Leśnej RDLP w Zielonej Górze, zgodnie z załączoną listą uczestników, wzięło udział 34 osoby.

Protokół z posiedzenia Narady Urzędzeniowej

W oparciu o wystąpienie Nadleśniczego Nadleśnictwa Babimost, wystąpienie kierownika Zespołu Ochrony Lasu, wystąpienie wykonawcy projektu PUL, wystąpienie Naczelnika Wydziału Urządzania Lasu i Geomatyki RDLP w Zielonej Górze, opinię Zespołu Lokalnej Współpracy, po przeprowadzonej dyskusji poszczególnych zagadnień, podjęto następujące ustalenia:

1. Wystąpienie Nadleśniczego Nadleśnictwa Babimost

a) Informacje o podstawowych założeniach polityk zagospodarowania przestrzennego regionu dotyczących gospodarki leśnej i ochrony przyrody, z uwzględnieniem regionalnych strategii rozwoju oraz regionalnych programów ochrony środowiska

Nadleśnictwo przeprowadziło analizę zgodności danych ewidencyjnych, znajdujących się w bazie SILP-LAS z danymi w ewidencji gruntów i budynków. Stwierdzono zgodność w zakresie danych opisowych. Wszelkie zmiany gruntowe związane m.in. z nabywaniem i zbywaniem nieruchomości, decyzjami administracyjnymi, zmianą klasyfikacji gruntów, podziałami nieruchomości, i in. były wprowadzane do bazy SILP na bieżąco, na podstawie informacji dostarczanych z właściwych starostw.

Nadleśnictwo Babimost na bieżąco realizowało również zadania zmierzające do prawidłowej klasyfikacji gruntów zlecając uprawnionemu geodecie szereg działań polegających na przeklasyfikowaniu gruntów, zgodnie ze stanem faktycznym; jednak istnieją grunty, które należy opisać na etapie prac urzędzeniowych zgodnie ze stanem faktycznym, m.in. grunty rolne, które w wyniku sukcesji mają już charakter lasu.

Grunty wymagające zmian klasyfikacji użytków lub korekt ich granic zostaną wychwycone podczas prac taksacyjnych; dodatkowo nadleśnictwo przekazało (pomocniczo) wykaz znanych przypadków wymagających takich zmian.

Treści dotyczące gospodarki leśnej i ochrony przyrody w dokumentach planistycznych, politykach, programach i strategiach:

Istniejące opracowania o zasięgu wojewódzkim:

- Strategia Rozwoju Województwa Lubuskiego 2030
„(..)Uznaje się bogactwo środowiska naturalnego (lasy oraz obszary chronione, parki, a także jeziora i rzeki) województwa jako jeden z jego najsilniejszych potencjałów, wart ochrony i racjonalnego wykorzystania dla celów gospodarczych i społecznych (..)”
- Plan Zagospodarowania Przestrzennego Województwa Lubuskiego, obejmujący również plany zagospodarowania przestrzennego miejskiego obszaru funkcjonalnego ośrodka wojewódzkiego Zielona Góra i Gorzów Wlkp.

Dokument porusza kwestie:

- ochrony i kształtowania systemu przyrodniczego: m.in.: *„Integracji działań w zakresie funkcjonowania spójnego systemu obszarów chronionych jako podstawy ochrony najcenniejszych zasobów przyrodniczych i krajobrazowych”*,
- zapewnienia spójności i ciągłości systemu przyrodniczego poprzez: *„Zachowanie integralności obszarów węzłowych i zapewnienie drożności korytarzy wyznaczonych w ramach krajowej sieci ekologicznej”*,
- ochrony walorów przyrody ożywionej: *„Ochrona ekosystemów mających znaczenie dla zachowania różnorodności biologicznej oraz ochrona i zachowanie integralności oraz trwałości głównych kompleksów leśnych wraz ze strefą ekotonową”*,
- ochrony krajobrazu: *„Ochrona najcenniejszych fragmentów krajobrazu naturalnego i kulturowego”*,
- racjonalnego gospodarowania i ochrony zasobów wód powierzchniowych i podziemnych: *„Ochrona zasobów wód podziemnych GZWP zgodnie z warunkami określonymi dla ich obszarów ochronnych wraz z wdrażaniem zrównoważonego i zintegrowanego zarządzania zasobami wód w układzie zlewni”*,
- Program Ochrony Środowiska Województwa Lubuskiego
 - Zapisy dotyczące gospodarki leśnej i ochrony przyrody; *„Zalesianie gruntów nieprzydatnych do produkcji rolnej oraz nieużytków i terenów zdegradowanych i przekształconych - gatunkami rodzimymi. Zachowanie i ochrona zasobów przyrodniczych w istniejących kompleksach leśnych, w tym ochrona gatunkowa, realizacja zadań w planach ochrony oraz ochrona bioróżnorodności. Stały monitoring środowiska leśnego w celu przeciwdziałania stanom niepożądanym (pożary, choroby, szkodniki, nielegalne wysypiska śmieci) oraz modernizacja infrastruktury przeciwpożarowej.*
Realizacja zadań wynikających z Planu urzędzenia lasu. Eliminacja gatunków inwazyjnych. Ograniczenie do minimum wycinki drzew celem zmiany użytkowania gruntu. Zmiana struktury wiekowej i składu gatunkowego drzewostanów w celu zwiększenia różnorodności genetycznej i biologicznej.”
- Strategia Rozwoju Województwa Wielkopolskiego do 2030 roku

Dokument podkreśla *„istotną rolę lasów jako jednego z kluczowych elementów środowiska przyrodniczego regionu, pełniącego funkcje ekologiczne, społeczne oraz gospodarcze”*. Wskazuje na konieczność prowadzenia trwale zrównoważonej gospodarki leśnej, która zapewnia zachowanie ciągłości i stabilności ekosystemów leśnych przy jednoczesnym umożliwieniu racjonalnego wykorzystania zasobów drzewnych. Szczególny nacisk kładzie się na zwiększanie odporności lasów na zmiany klimatu, w tym poprzez przebudowę drzewostanów, zwiększanie różnorodności gatunkowej oraz ochronę siedlisk leśnych o wysokiej wartości przyrodniczej. Strategia wskazuje również na potrzebę zwiększania lesistości regionu, szczególnie poprzez zalesianie gruntów marginalnych i zdegradowanych,

a także rozwijanie funkcji rekreacyjnych i społecznych lasów, które stanowią ważne zaplecze dla mieszkańców województwa.

- Plan Zagospodarowania Przestrzennego Województwa Wielkopolskiego, zatytułowany „Wielkopolska 2020+”.

Dokument kładzie duży nacisk na ochronę i zachowanie integralności dużych kompleksów leśnych jako podstawowych elementów regionalnego systemu przyrodniczego. Lasy traktowane są jako kluczowe obszary węzłowe oraz elementy korytarzy ekologicznych, zapewniających ciągłość procesów przyrodniczych oraz migrację gatunków. Plan wskazuje na konieczność ograniczania fragmentacji terenów leśnych, w szczególności poprzez odpowiednie kształtowanie polityki przestrzennej i unikanie lokalizacji inwestycji mogących naruszać spójność kompleksów leśnych. Podkreśla również znaczenie stref ekotonowych na styku lasów i terenów otwartych oraz ich rolę w zachowaniu bioróżnorodności.

Istotnym elementem jest także ochrona funkcji ochronnych lasów, w tym ich roli w retencji wód, przeciwdziałaniu erozji oraz kształtowaniu mikroklimatu. Dokument wskazuje również na potrzebę zachowania walorów krajobrazowych terenów leśnych i ich otoczenia.

- Program Ochrony Środowiska dla Województwa Wielkopolskiego do roku 2030

Program szczegółowo odnosi się do gospodarki leśnej, wskazując na konieczność prowadzenia działań zgodnych z zasadami trwale zrównoważonej gospodarki leśnej. Podkreśla znaczenie zachowania i zwiększania zasobów leśnych, zarówno pod względem powierzchni, jak i jakości drzewostanów. Wśród kluczowych kierunków działań wymienia się przebudowę drzewostanów w kierunku większej zgodności z siedliskiem, zwiększanie udziału gatunków rodzimych oraz poprawę struktury wiekowej lasów, co ma na celu zwiększenie ich odporności na czynniki biotyczne i abiotyczne. Program zwraca również uwagę na konieczność ochrony różnorodności biologicznej w lasach, w tym ochrony siedlisk przyrodniczych i gatunków chronionych, a także eliminacji gatunków inwazyjnych. Istotnym elementem jest prowadzenie stałego monitoringu stanu środowiska leśnego oraz podejmowanie działań zapobiegawczych w zakresie zagrożeń takich jak pożary, choroby czy gradacje szkodników. Podkreśla się także rolę infrastruktury leśnej, w tym systemów przeciwpożarowych oraz działań edukacyjnych, zwiększających świadomość społeczną w zakresie ochrony lasów.

- Audyt Krajobrazowy Województwa Lubuskiego

W ramach audytu zidentyfikowano 1 746 odrębnych krajobrazów na obszarze województwa lubuskiego. Spośród nich wytypowano 159 krajobrazów priorytetowych – obszary o szczególnych walorach przyrodniczych, kulturowych,

historycznych lub widokowych, które wymagają utrzymania i wzmocnienia ochrony.

Nadleśnictwo **Babimost** obejmuje obszar przynależny przede wszystkim do:

- Obszaru wiejskiego Kosieczyn - Wyszanowo z doliną Obry Leniwej
- Lasy w dolinie Leniwej Obry;
- Obszar wiejski Klępsk;
- Obszar wiejski w widłach Odry i Obrzycy;
- Obszar wiejski Glińsk – Jeziory – Myszęcín.

Dla każdego krajobrazu priorytetowego przygotowano karty zagrożeń. W przypadku obszarów wiejskich zadania mające na celu zachowanie dotychczasowego stanu krajobrazu lub poprawy jego wartości oraz właściwego kształtowania sprowadzają się do:

- zachowanie rolniczego charakteru krajobrazu;
- utrzymania lub przywracania ekstensywnego użytkowania kośnego, kośno-pastwiskowego lub pastwiskowego trwałych użytków zielonych;
- wyłączenia trwałych użytków zielonych z zabudowy i przekształcania w grunty orne;
- zachowania lub odtwarzania zadrzewień i zakrzewień śródpolnych, przydrożnych i nadwodnych.

Dla Lasów w dolinie Leniwej Obry zaleca się:

- wyłączenie z użytkowania rębniami zupełnymi i gniazdowymi drzewostanu w pasie o szerokości 25 metrów od linii brzegu naturalnych cieków, z wyłączeniem sytuacji klęskowych oraz przypadków zagrażających trwałości lasu i/lub bezpieczeństwu ludzi i mienia;
- w ramach realizowanej gospodarki leśnej utrzymywanie i/lub zwiększanie zasobów martwego drewna w ekosystemach leśnych, pozostawianie drzew biocenotycznych do ich biologicznej śmierci i naturalnego rozkładu, z wyłączeniem sytuacji klęskowych oraz przypadków zagrażających trwałości lasu i / lub bezpieczeństwu ludzi i mienia;
- zachowanie terenów otwartych w strukturze przestrzennej lasu;
- zachowanie ekstensywnego użytkowania rolnego łąk w obrębie krajobrazu;
- kształtowanie stref ekotonowych w trakcie cięć pielęgnacyjnych na granicy między lasem a zewnętrznymi terenami otwartymi;
- ukierunkowanie ruchu turystycznego poprzez czytelne oznakowanie szlaku w obrębie rezerwatu Uroczysko Grodziszcze oraz utrzymanie w dobrym stanie technicznym infrastruktury turystyczno-rekreacyjnej, w tym tablic informacyjnych i dydaktycznych;
- ochrona warunków wodnych w dolinie Leniwej Obry poprzez konserwację urządzeń melioracji i utrzymanie ekstensywnej gospodarki rolnej na użytkach zielonych;

- podjęcie prac w celu zwaloryzowania obszaru pod kątem poszerzenia rezerwatu przyrody „Uroczysko Grodziszcze”.

Istniejące opracowania o zasięgu lokalnym (powiat, gmina):

- Strategia Rozwoju Powiatu Zielonogórskiego na lata 2023-2030;
- Studium Uwarunkowań i Kierunków zagospodarowania Przestrzennego Gminy Babimost;
- Studium Uwarunkowań i Kierunków zagospodarowania Przestrzennego Gminy Kargowa;
- Studium Uwarunkowań i Kierunków zagospodarowania Przestrzennego Gminy Sulechów;
- Studium Uwarunkowań i Kierunków zagospodarowania Przestrzennego Gminy Świebodzin;
- Studium Uwarunkowań i Kierunków zagospodarowania Przestrzennego Gminy Szczaniec;
- Studium Uwarunkowań i Kierunków zagospodarowania Przestrzennego Miasta i Gminy Zbąszynek;
- Studium Uwarunkowań i Kierunków zagospodarowania Przestrzennego Gminy Trzciel;
- Strategia Rozwoju Społeczno-Gospodarczego Powiatu Nowotomyskiego na lata 2018–2028;
- Studium uwarunkowań i kierunków zagospodarowania przestrzennego Gminy Zbąszyń;
- Studium uwarunkowań i kierunków zagospodarowania przestrzennego Gminy Siedlec.

Nadleśnictwo Babimost dokonało przeglądu aktów prawnych prawa miejscowego w zakresie obowiązujących planów, programów, polityk i strategii. Wnioski dotyczące powiązań ustaleń planistycznych z gospodarką leśną zostały przekazane wykonawcy planu, w celu ich ujęcia w opisanu ogólnym PUL (elaboracie). Generalnie należy stwierdzić, że nie ma w obowiązujących dokumentach planistycznych ustaleń, które mogłyby w sposób znaczący zmienić założenia i sposoby prowadzenia wielofunkcyjnej gospodarki leśnej w Nadleśnictwie Babimost.

Z analizy powyższych dokumentów planistycznych wynika, że na terenie nadleśnictwa nie ma zagrożeń dla prowadzenia zrównoważonej gospodarki leśnej. Jedyny obszar ze zmianą przeznaczenia gruntów leśnych to działki 43/2, 43/4 45/1 (część) obręb Nowe Kramsko, gmina Babimost. Powyższy teren o łącznej powierzchni 10,24 ha został zmieniony na P-U (teren produkcji lub usług) w związku z rozbudową lotniska w Babimoście.

Zgodnie z § 10 pkt. 2 oraz 3 Instrukcji Urządzania Lasu wykonawca projektu planu urządzania lasu w swym wystąpieniu na NPP zaktualizuje zestawione przez Nadleśniczego Nadleśnictwa Babimost informacje dotyczące podstawowych założeń polityki zagospodarowania przestrzennego regionu w zakresie nowopowstałych dokumentów.

Przeznaczenie w MPZP gruntów leśnych na inne cele wykonawca projektu PUL odnotuje w informacjach dodatkowych poszczególnych pododdziałów.

b) Podstawowe informacje z zakresu gospodarki leśnej prowadzonej przez nadleśnictwo, współpracy z lokalnymi samorządami i innymi podmiotami oraz roli nadleśnictwa w lokalnym rynku pracy

Gospodarka leśna prowadzona przez Nadleśnictwo Babimost obejmuje szeroki zakres działań, które mają na celu utrzymanie trwałości i zrównoważonego wykorzystania lasów. Oprócz produkcji drewna, gospodarka leśna obejmuje hodowlę lasu, ochronę lasu, ochronę przyrody

i powiększanie zasobów leśnych, a także gospodarowanie zwierzyną leśną. Nadleśnictwo dba o trwałość lasów, zapewniając ich ciągłość i zrównoważone wykorzystanie wszystkich funkcji pełnionych przez ten ekosystem. Prace leśne są prowadzone zgodnie z przepisami prawa, a gospodarka leśna jest kontrolowana również przez międzynarodowe systemy certyfikacji.

Nadleśnictwo Babimost współpracuje z lokalnymi samorządami oraz innymi podmiotami zlokalizowanymi w jego zasięgu administracyjnym. Prowadzi działalność, która przyczynia się do budowy i remontu dróg leśnych oraz współfinansuje zadania związane z budową dróg publicznych (samorządowych), a także budową i modernizacją istniejących obiektów infrastrukturalnych służących społeczeństwu, jak np. ścieżki edukacyjne, obiekty małej retencji, leśne miejsca postoju oraz obszary wyznaczone w ramach programu „Zanocuj w lesie”.

Przykłady współpracy z samorządami i organizacjami społecznymi:

- współfinansowanie drogi w gminie Sulechów – 160 tys. zł (2018 rok),
- współfinansowanie drogi powiatu zielonogórskiego – 180 tys. zł (2025 rok),
- współfinansowanie drogi powiatu zielonogórskiego – 200 tys. zł (2026 rok),
- wyznaczenie wspólnie z Gminą Kargowa szeregu szlaków pieszych i rowerowych na terenach leśnych,
- wydawanie corocznie pozwoleń na ustawianie pasiek leśnych w pobliżu gatunków miododajnych.

Nadleśnictwo Babimost jest znaczącym pracodawcą na lokalnym rynku pracy, bezpośrednio zatrudniając 47 osób, a pośrednio z uwagi na prowadzenie gospodarki leśnej umożliwiając zatrudnienie lokalnej społeczności w takich sektorach, jak zakłady usług leśnych, zakłady przetwórstwa drewna oraz transport drewna. Ponadto nadleśnictwo umożliwia społeczeństwu pozyskiwanie płodów runa leśnego oraz zaspokaja jego potrzeby związane z drewnem opałowym.

Nadleśnictwo bierze czynny udział w sesjach rad gmin, gdzie na bieżąco informuje o swojej działalności, planach oraz podejmowanych inicjatywach. Działania te mają na celu zwiększenie transparentności, a także efektywne dostosowanie strategii nadleśnictwa do potrzeb lokalnych społeczności.

c) Zrealizowane przez nadleśnictwo działania i projekty środowiskowe, edukacyjne, turystyczne, infrastrukturalne, naukowe itp.

• ***Mała retencja***

W ramach programu małej retencji nizinnej w roku 2019 powstały zastawki piętrzące wodę na terenie Leśnictwa Dąbrówka.

• ***Leśne miejsca postoju***

- „Jezioro Zbąszyńskie” na terenie Leśnictwa Dąbrówka,
- „Przy Granicy” na terenie Leśnictwa Dąbrówka,
- „Przy ścieżce rowerowej” na terenie Leśnictwa Dąbrówka,
- „Przy ścieżce rowerowej” na terenie Leśnictwa Łaski,
- „Jezioro Wąchabskie” na terenie Leśnictwa Wąchabno.

• ***Szlaki turystyczne i rowerowe***

- Czerwony szlak pieszy - 38,5 km; tereny Leśnictw: Dąbrówka, Chwalim, Wąchabno;

- Niebieski szlak pieszy - 19,4 km; tereny leśnictw: Dąbrówka, Wąchabno;
- Żółty szlak pieszy - 18,86 km; tereny Leśnictw: Dąbrówka, Laski, Chwalim, Kolesin;
- ścieżki rowerowe – w cz. północnej części nadleśnictwa ścieżka rowerowa rozpoczyna się w miejscowości Lutol Suchy i biegnie na południe przez miejscowości Rogoziniec i Dąbrówkę Wielkopolską, tam rozgałęzia się. Trasa biegnie następnie z dwóch stron Zbąszynka. Wschodnia część kieruje się ku zachodniej stronie nadleśnictwa (do miejscowości Zbąszyń), oraz wzdłuż jeziora Zbąszyńskiego do miejscowości Nowa Wieś Zbąska i dalej do Babimostu. Zachodnia część biegnie przez miejscowości Kosieczyn i przed miejscowością Podmokłe Wielkie rozgałęzia się, i łączy w Babimostcie. Pomiędzy Babimostem a Kargową trasa biegnie wzdłuż drogi wojewódzkiej nr 313. Od Kargowej kieruje się na wschód wzdłuż drogi krajowej nr 32 do Kopanicy;

- Szlak pieszy „Bez końca” - teren leśnictwa Chwalim.

- ***Kompleksy wypoczynkowe***

Na terenie Nadleśnictwa Babimost znajdują się kompleksy wypoczynkowe nad jeziorami Liny, Wojnowo i Zbąszyńskim.

- ***Program „Zanocuj w lesie”***

Miłośnicy bushcraftu i surwiwalu mogą skorzystać ze specjalnie przeznaczonych obszarów „Bolewiny” i „Wojnowo” wyznaczonych w ramach programu „Zanocuj w lesie”.

- ***Ścieżki edukacyjne***

Na terenie Nadleśnictwa Babimost zlokalizowana jest ścieżka edukacyjna w sąsiedztwie Rezerwatu Przyrody Laski, która jest obiektem plenerowym, ogólnodostępnym, umożliwiającym bezpłatne korzystanie przez osoby indywidualne oraz grupy zorganizowane.

- ***Programy badawcze i środowiskowe***

- Program środowiskowy GMOK – ochrona siedlisk hydrogenicznych na obszarach cennych przyrodniczo;
- Program LIFE – aktywna ochrona rybołowa;
- Program badawczy Uniwersytetu Przyrodniczego w Poznaniu - Analiza struktury genetycznej wybranych dziko żyjących populacji daniela (*Dama dama*) w Polsce;
- Program badawczy Państwowego Instytutu Weterynaryjnego w Puławach – Badanie populacji jeleniowatych.

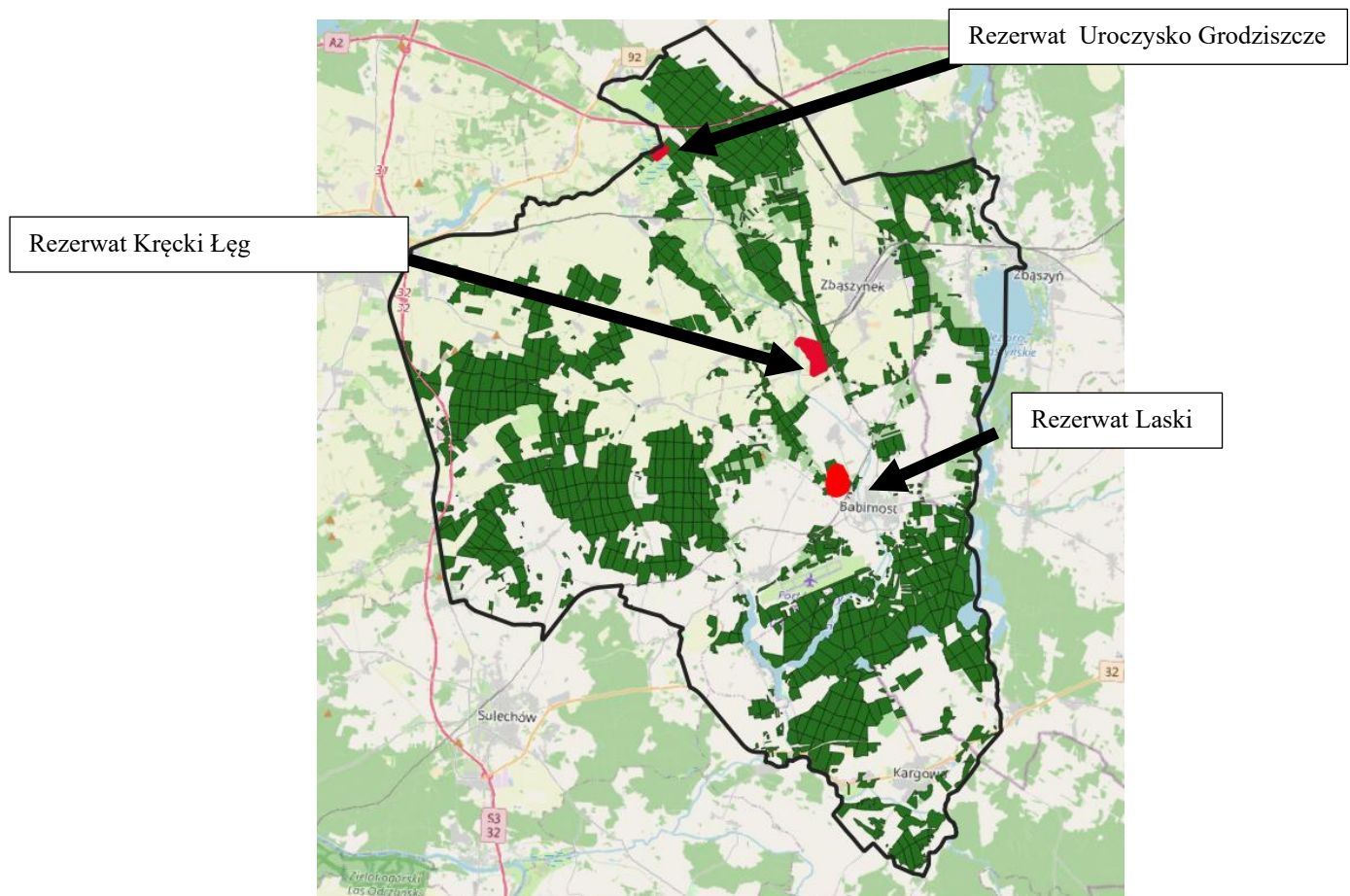
d) Informacje o formach ochrony przyrody i funkcjach lasu, ze szczególnym uwzględnieniem obszarów Natura 2000, rezerwatów przyrody wyznaczonych na gruntach w zasięgu terytorialnym nadleśnictwa

Istniejące powierzchniowe formy ochrony przyrody w Nadleśnictwie Babimost wg stanu na dzień 1.01.2026 r. przedstawiają się następująco:

L.p.	Forma Ochrony Przyrody (FOP)	Ilość obiektów (szt.)	Powierzchnia w zarządzie Nadleśnictwa (ha)	Pow. w zasięgu terytorialnym (ha)	Powierzchnia całkowita FOP (ha)	% udziału powierzchni LP w powierzchni całkowitej FOP
1	Rezerwat przyrody	3	124,24	124,24	124,24	100,00 %
2	Obszary chronionego krajobrazu	2	3590,95	10097,33	65075	5,51 %
3	Obszary Natura 2000	4	2177,73	6666,85	37856,33	5,75 %
4	Pomniki przyrody	16	-	-	-	-
5	Użytki ekologiczne	7	53,41	53,41	53,41	100,00 %
6	Chronione gatunki grzybów	3	-	-	-	-
7	Chronione gatunki roślin	30	-	-	-	-
8	Chronione gatunki zwierząt	139	-	-	-	-
9	Strefy ochronne	5	166,61	166,61	-	-
10	Siedliska przyrodnicze w tym:	-	800,95	800,95	-	-
	- na obszarze SOO	-	454,37	454,37	-	-
	- poza	-	346,58	346,58	-	-

Rezerваты przyrody

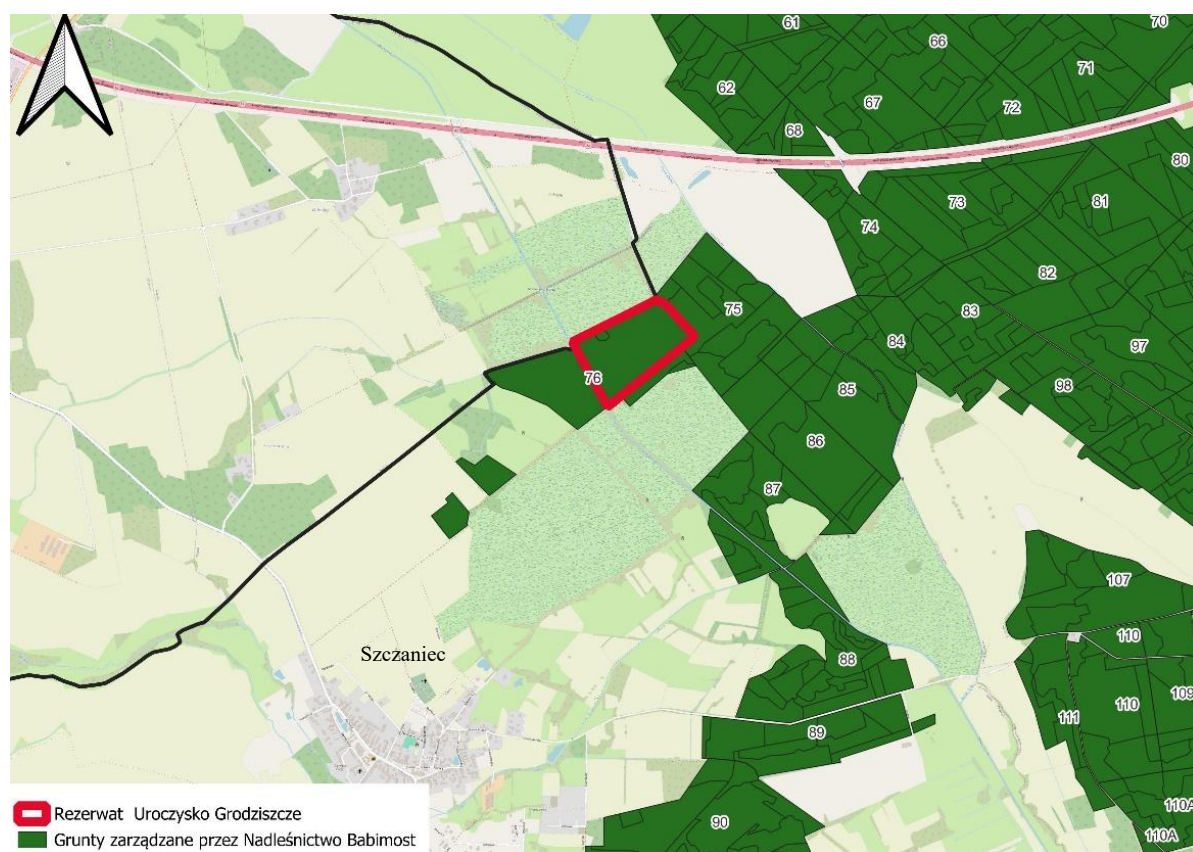
Na obszarze zarządzanym przez Nadleśnictwo Babimost zlokalizowane są 3 rezerваты przyrody:



1. Rezerwat przyrody Uroczysko Grodziszcze.

Rezerwat został utworzony w 1969 r. Zarządzeniem Ministra Leśnictwa i Przemysłu Drzewnego z dnia 20 listopada 1969 r. w celu zachowania ze względów naukowych, dydaktycznych i historycznych fragmentu lasu liściastego o charakterze naturalnym wraz ze średniowiecznym grodziskiem. Rezerwat posiada plan ochrony lasu ustanowiony zarządzeniem Regionalnego Dyrektora Ochrony Środowiska w Gorzowie Wielkopolskim z dnia 7 czerwca 2016 roku. Rezerwat podlega ochronie ścisłej. Dla rezerwatu nie została wyznaczona otulina. W obowiązującym PO brak jest zadań ochronnych za które odpowiedzialne jest nadleśnictwo.

Działania ochronne w obszarze Natura 2000 Dolina Leniwej Obry w części pokrywającej się z rezerwatem Uroczysko Grodziszcze polegały na ocenie stanu ochrony zgodnie z założeniami metodycznymi obowiązującymi w ramach Państwowego Monitoringu Środowiska. Podmiotem odpowiedzialnym za wykonanie jest Regionalny Dyrektor Ochrony Środowiska w Gorzowie Wielkopolskim. Nadleśnictwo w związku z zamieraniem jesionów na terenie rezerwatu wykonywało raz w roku monitoring tego procesu.

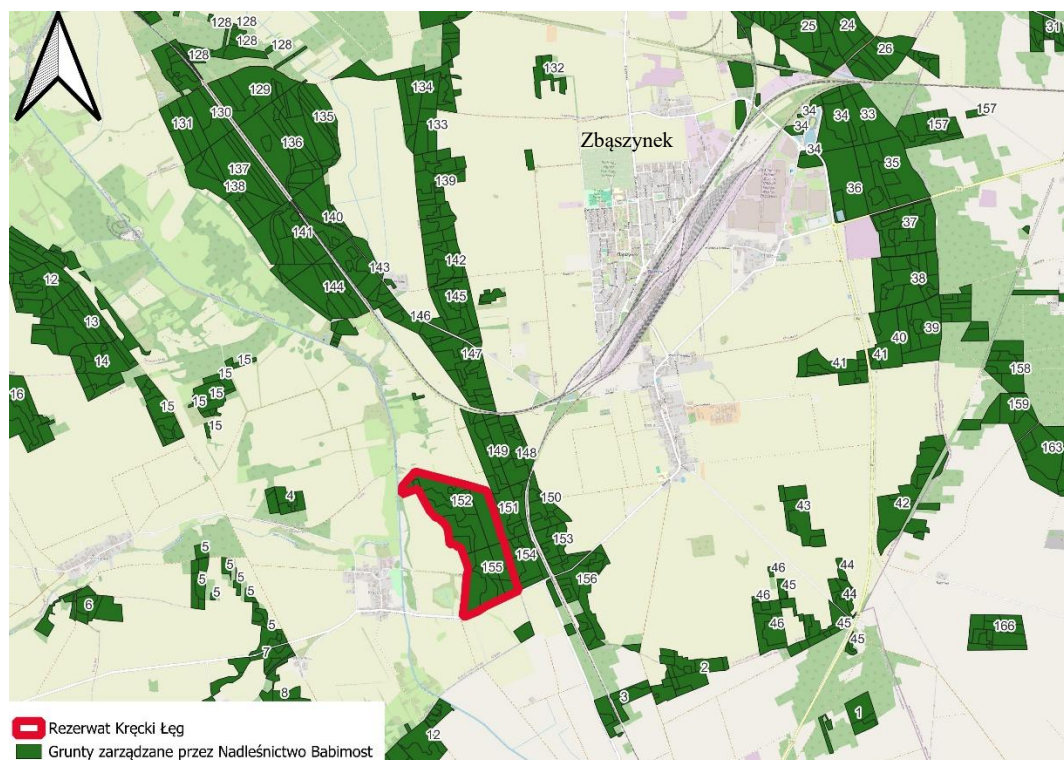


Lp.	Powiat	Gmina	Obręb i nr działki	Leśnictwo Oddz.	Pow. w zarządzie LP [ha]	Pow. w zasięgu terytorialnym	Powierzchnia całkowita
Rezerwaty przyrody							
1	Świebodziński	Szczaniec	Szczaniec 76/3	Bolewiny 76 a, b	15,75	15,75	15,75

2. Rezerwat przyrody Kręcki Łęg

Rezerwat został utworzony w 1987 r. Zarządzeniem Ministra Ochrony Środowiska i Zasobów Naturalnych z dnia 18 lutego 1987 r. w celu zachowania naturalnych zespołów łągu olszowo-jesionowego i olsu porzeczkowego z drzewami pomnikowymi, stanowisk chronionych i rzadkich gatunków roślin oraz bogatej awifauny. Rezerwat posiada plan ochrony lasu ustanowiony zarządzeniem Regionalnego Dyrektora Ochrony Środowiska w Gorzowie Wielkopolskim z dnia 19 sierpnia 2016 roku. Rezerwat podlega ochronie ścisłej. Dla rezerwatu nie została wyznaczona otulina. W obowiązującym planie brak zadań ochronnych za które odpowiedzialne jest nadleśnictwo.

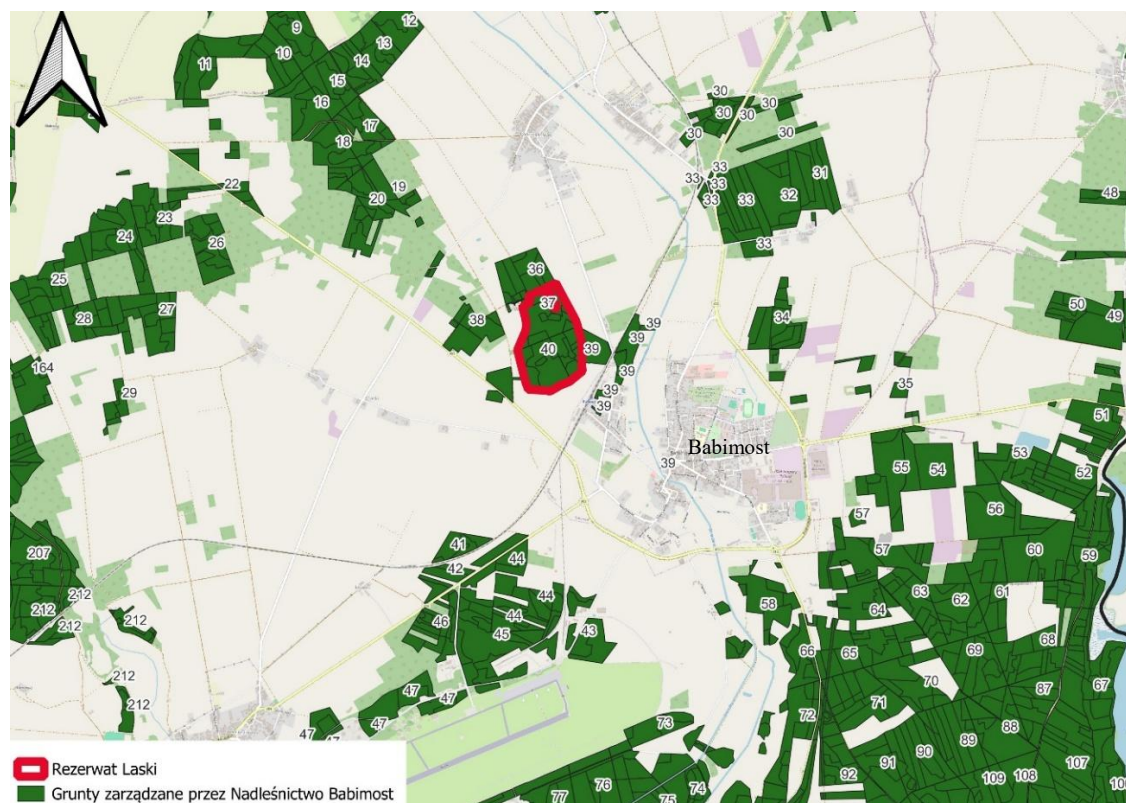
Działania ochronne w obszarze Natura 2000 Dolina Leniwej Obry w części pokrywającej się z rezerwatem Kręcki Łęg polegały na ocenie stanu ochrony zgodnie z założeniami metodycznymi obowiązującymi w ramach Państwowego Monitoringu Środowiska. Podmiotem odpowiedzialnym za wykonanie jest sprawujący nadzór nad obszarem Natura 2000. Nadleśnictwo w związku z sąsiedztwem rezerwatu z drogą publiczną wykonywało monitoring drzew zagrażających bezpieczeństwu drogowemu



Lp.	Powiat	Gmina	Obręb i nr działki	Pow. w zarządzie LP [ha]	Pow. w zasięgu terytorialnym	Powierzchnia całkowita
2	Świebodzin	Zbąszynek	Kosieczyn 151/1, 154/1 Kręcko 152,155	65,57	65,57	65,57

3. Rezerwat przyrody Laski

Rezerwat został utworzony w 1977 r. Zarządzeniem Ministra Leśnictwa i Przemysłu Drzewnego z dnia 21 lipca 1977 r. w celu zachowania lasu z udziałem drzewostanów starszych klas wieku o charakterze naturalnym. Rezerwat nie posiada planu ochrony lasu. Rezerwat Laski posiada zadania ochronne ustanowione zarządzeniem Regionalnego Dyrektora Ochrony Środowiska w Gorzowie Wielkopolskim z dnia 27 października 2014 roku. Rezerwat podlega ochronie czynnej. Dla rezerwatu nie została wyznaczona otulina. W obowiązującym planie brak zadań ochronnych za które odpowiedzialne jest nadleśnictwo. W projekcie planu ochrony przewidziano usunięcie czeremchy w oddziale 39b; zadanie za które odpowiedzialne jest nadleśnictwo. Na terenie rezerwatu ustanowione zostały ponadto zadania ochronne polegające na utrzymaniu istniejącego, właściwego stanu ochrony siedlisk przyrodniczych w granicach rezerwatu przyrody. Ochrona czynna rezerwatu ma zatem charakter ochrony czynnej zachowawczej. Nadleśnictwo w związku z sąsiedztwem rezerwatu z udostępnioną do ruchu publicznego drogą leśną stanowiącą dojazd do miejscowości Laski, wykonywało monitoring drzew zagrażających bezpieczeństwu drogowemu.



Lp.	Powiat	Gmina	Obręb i nr działki	Leśnictwo Oddz.	Pow. w zarządzie LP [ha]	Pow. w zasięgu terytorialnym	Powierzchnia całkowita
Rezerwy przyrody							
3	Zielonogórski	Babimost	Podmokle Małe 37/1, 39/2, 40/1	Laski 37a,c,g-m,39d-k, 40a-d	42,92	42,92	42,92

4. Propozycje nowych rezerwatów oraz powiększenia istniejących

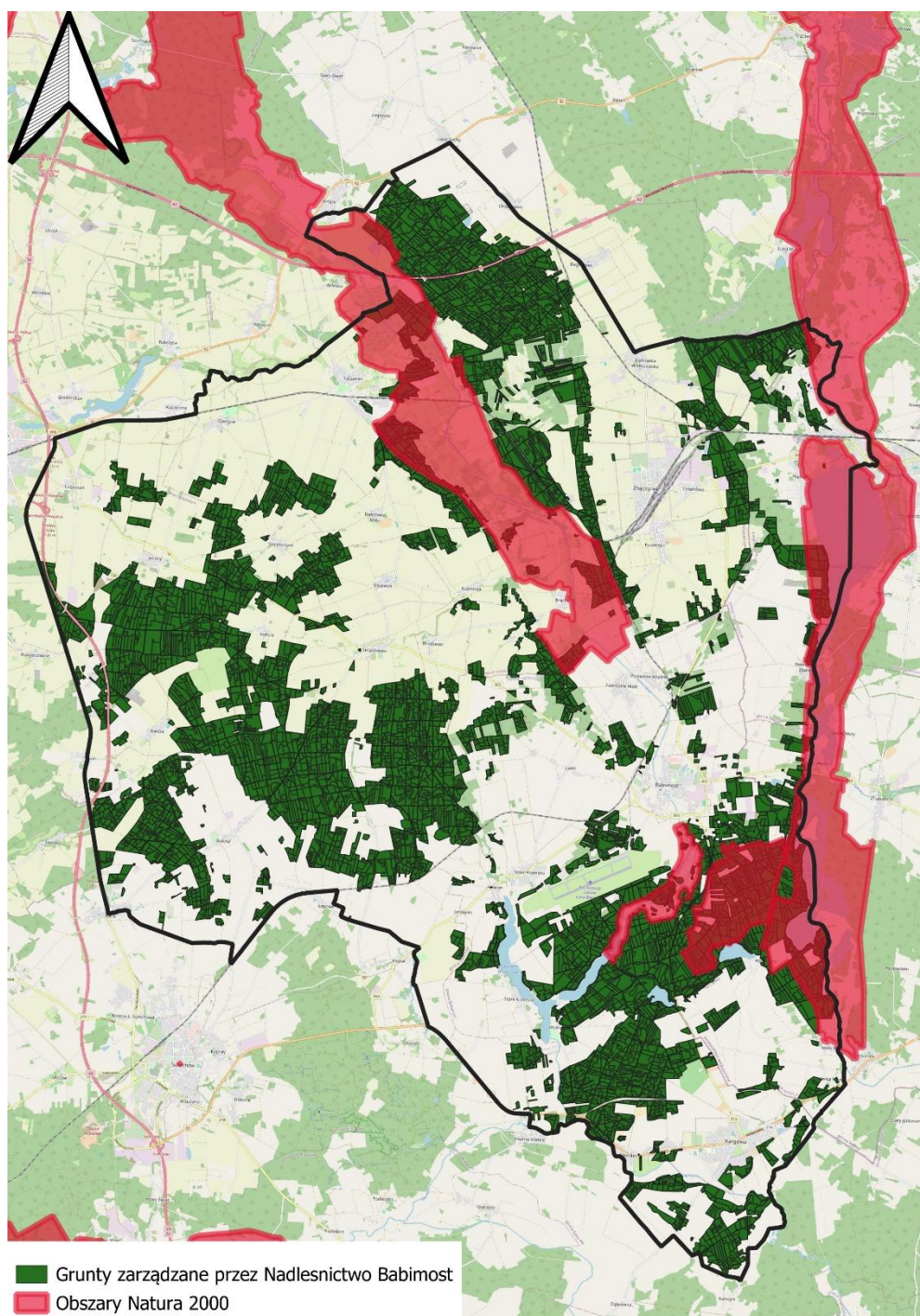
Lp.	Proponowana nazwa rezerwatu	Rodzaj rezerwatu	Typ rezerwatu	Przedmiot ochrony	Pow. (ha)	Krótki opis, uzasadnienie powołania
Propozycja powiększenia rezerwatu						
1	Grodziszczce	Leśny	PFi fitocenotyczny	Zachowanie lasu liściastego o charakterze naturalnym	15 ha + 117 ha	Proponowany rezerwat jest ostają ponad 50 gatunków ptaków, w tym pięciu gatunków dzięciołów, żurawia, siniaka oraz rzadkich ptaków szponiastych.
Propozycje nowych rezerwatów (Shadow – list)						
2.	Olsy nad Jeziorem Liny	Leśny	PFi fitocenotyczny	91D0(10%), 91E0 (10%), olsy (80%)	57,41	Teren proponowanego rezerwatu jest silnie podmokły, dominują tu olsy, niewielkie powierzchnie zajmują łągi olszowo-jesionowe i zdegradowane bory bagienne.
3.	Bory Babimojskie	Leśny	PFi fitocenotyczny	91T0 (100%) – obecnie nie potwierdzony	36,18	Zanikające siedliska suchego boru chrobotkowego na sandrach i wydmach śródlądowych. Na całej powierzchni występuje lity drzewostan sosnowy w wieku ponad 100 lat.

Obszary Natura 2000

Na terenie Nadleśnictwa Babimost zlokalizowane są cztery obszary, wyróżnione w ramach europejskiej sieci Natura 2000.

Lp.	Kod obszaru	Nazwa	Województwo	Powierzchnia w zarządzie N-ctwa (ha)	Powierzchnia ogólna (ha)	Powierzchnia w zasięgu terytorialnym N-ctwa [ha]	PZO - data zatwierdzenia
1	PLB080005	Jeziora Pszczewskie i Dolina Obry	wielkopolskie i lubuskie	496,74	14793,28	1463,67	28.03.2014
2	PLH080001	Dolina Leniwej Obry	lubuskie	650,35	7137,66	3119,85	24.03.2014
3	PLH080002	Rynna Jezior Obrzańskich	wielkopolskie i lubuskie	496,74	15305,73	1463,67	20.02.2017
4	PLH080063	Bory Babimojskie	lubuskie	533,90	619,66	619,66	30.03.2017
Razem Nadleśnictwo				2177,73			

Obszary Natura 2000 w zasięgu Nadleśnictwa Babimost



Lp	Obszar Natura 2000	Krajowe odniesienie prawne dla formy ochrony	Charakterystyka
1.	PLB 080005 Jeziora Pszczewskie i Dolina Obry	Rozporządzenie Ministra Środowiska z dnia 5 września 2007 r. zmieniające rozporządzenie w sprawie obszarów specjalnej ochrony ptaków Natura 2000	Jedyny obszar specjalnej ochrony ptaków OSO, w zasięgu gruntów Nadleśnictwa Babimost. Jego zasięg obejmuje rozległe obniżenie znajdujące się na granicy Wielkopolski i Ziemi Lubuskiej. Teren zwany Bruzdą Zbąszyńską jest naturalną granicą oddzielającą od siebie Pojezierze Łagowskie od Pojezierza Poznańskiego. Krajobraz charakteryzuje się dużym udziałem wilgotnych i zalewowych siedlisk, torfowisk oraz podmokłych łąk. Najważniejszym elementem krajobrazu jest rzeka Obra wraz z licznymi jeziorami (m.in. jezioro Zbąszyńskie), przez które przepływa. Meandrująca w przeszłości rzeka spowodowała wykształcenie się licznych płatów lasów łęgowych, bagien oraz szuwarów, stanowiących idealne miejsce dla przebywania awifauny. Obszar stanowi ważną ostoję w szczególności dla ochrony łęgowej i przelotnej populacji 13 gatunków ptaków, w tym 6 gatunków ujętych w załączniku I Dyrektywy Parlamentu Europejskiego i Rady 2009/147/WE z dnia 30 listopada 2009 r. w sprawie ochrony dzikiego ptactwa, spełniających kryteria uznania ich za przedmioty ochrony obszaru Natura 2000 PLB080005 „Jeziora Pszczewskie i Dolina Obry”. Obszar posiada Plan Zadań Ochronnych, który został zatwierdzony zarządzeniem Regionalnego Dyrektora Ochrony Środowiska w Gorzowie Wielkopolskim i Regionalnego Dyrektora Ochrony Środowiska w Poznaniu z dnia 28 marca 2014 r. w sprawie ustanowienia planu zadań ochronnych dla obszaru Natura 2000 Jeziora Pszczewskie i Dolina Obry PLB080005. PZO zawiera zadania dla których podmiotem odpowiedzialnym za ich wdrożenie jest Nadleśnictwo Babimost.
2.	PLH 080001 Dolina Leniwej Obry	Decyzja Komisji z dnia 13 listopada 2007 r. przyjmująca, na mocy dyrektywy Rady 92/43/EWG, pierwszy zaktualizowany wykaz terenów mających znaczenie dla Wspólnoty, składających się na kontynentalny region biogeograficzny (notyfikowana jako dokument C(2007) 5043) (2008/25/WE)	Obejmuje swoim zasięgiem obniżenie terenu, przez który przepływa rzeka Obra. Obszar złożony jest z dwóch części, położonych pomiędzy miejscowościami Babimost na południu oraz Międzyrzecz na północy. W zasięgu Nadleśnictwa Babimost południowy fragment obejmuje północną część jeziora Wojnowskiego Wschodniego oraz około 4,5 - kilometrowy fragment wypływającej z niego Obry. Północny fragment znajduje się pomiędzy miejscowością Babimost a północną granicą zasięgu Nadleśnictwa, obejmując około 13- kilometrowy odcinek Obry. Ostoja ma charakter rozległej doliny, dookoła wolno płynącej rzeki. Krajobraz stanowi mozaikę ekstensywnie użytkowanych łąk, pastwisk oraz lasów i zarośli o zalewowym charakterze. Ukształtowanie terenu posiada bardzo duże zróżnicowanie, charakterystyczne dla krajobrazu polodowcowego. Łącznie na terenie obszaru mającego znaczenie dla Wspólnoty PLH080001 „Dolina Leniwej Obry”, (SDF, 2017) stwierdzono 13 typów siedlisk przyrodniczych z załącznika I Dyrektywy Rady 92/43/EWG z dnia 21 maja 1992 r. w sprawie ochrony siedlisk przyrodniczych oraz dzikiej fauny i flory, a także 1 gatunek rośliny oraz 5 gatunków zwierząt wymienionych w załączniku II ww. dyrektywy. Obszar posiada Plan Zadań Ochronnych, który został zatwierdzony Zarządzeniem Regionalnego Dyrektora Ochrony Środowiska w Gorzowie Wielkopolskim z dnia 24 marca 2014 r. w sprawie ustanowienia planu zadań ochronnych dla obszaru Natura 2000 Dolina Leniwej Obry PLH080001. PZO zawiera zadania dla których podmiotem odpowiedzialnym za ich wdrożenie jest Nadleśnictwo Babimost.
3.	PLH 080002 Rynna Jezior Obrzańskich	Decyzja Komisji z dnia 13 listopada 2007 r. przyjmująca, na mocy dyrektywy Rady 92/43/EWG, pierwszy zaktualizowany wykaz terenów mających znaczenie dla Wspólnoty, składających się na kontynentalny region biogeograficzny (notyfikowana jako dokument C(2007) 5043) (2008/25/WE)	Obszar swym zasięgiem obejmuje rozległe obniżenia znajdujące się na granicy Wielkopolski i Ziemi Lubuskiej. Teren zwany Bruzdą Zbąszyńską jest naturalną granicą oddzielającą od siebie Pojezierze Łagowskie od Pojezierza Poznańskiego. Najważniejszym elementem krajobrazu są jeziora i rzeki, które stanowią ponad 30% terenu. Krajobraz charakteryzuje się dużym udziałem wilgotnych i zalewowych siedlisk, torfowisk oraz podmokłych łąk. Najważniejszym elementem krajobrazu jest tutaj Obra wraz z licznymi jeziorami (m.in. jezioro Zbąszyńskie), przez które przepływa. Meandrująca rzeka spowodowała wykształcenie się licznych płatów lasów łęgowych, bagien oraz szuwarów. Łącznie na obszarze Natura 2000 „Rynna Jezior Obrzańskich”, stwierdzono 16 typów siedlisk przyrodniczych z załącznika I Dyrektywy Rady 92/43/EWG z dnia 21 maja 1992 r. w sprawie ochrony siedlisk przyrodniczych oraz dzikiej fauny i flory, a także 11 gatunków zwierząt wymienionych w załączniku II ww. dyrektywy. 9 typów siedlisk przyrodniczych (z czego w zasięgu Nadleśnictwa występuje 5 typów) oraz 6 gatunków dzikiej fauny, spełniają kryteria uznania ich za przedmioty ochrony obszaru Natura 2000. Obszar posiada Plan Zadań Ochronnych, który został zatwierdzony Zarządzeniem Regionalnego Dyrektora Ochrony Środowiska w Gorzowie Wielkopolskim i Regionalnego Dyrektora Ochrony Środowiska w Poznaniu z dnia 29 kwietnia 2014 r. w sprawie ustanowienia planu zadań ochronnych dla obszaru Natura 2000 Rynna Jezior Obrzańskich PLH080002 oraz Zarządzeniem Regionalnego Dyrektora Ochrony Środowiska w Gorzowie Wielkopolskim i Regionalnego Dyrektora Ochrony Środowiska w Poznaniu z dnia 20 lutego 2017 r. zmieniające zarządzenie w sprawie ustanowienia planu zadań ochronnych dla obszaru Natura 2000 Rynna Jezior Obrzańskich PLH080002. PZO zawiera zadania dla których podmiotem odpowiedzialnym za ich wdrożenie jest Nadleśnictwo Babimost.
4.	PLH080063 Bory Babimojskie	Decyzja Komisji z dnia 10 stycznia 2011 r. w	Obszar obejmuje zanikające fragmenty siedlisk boru suchego 91T0 — Sosnowy bór chrobotkowy (<i>Cladonio-Pinetum</i> i chrobotkowa postać <i>Peucedano-Pinetum</i>).

Lp	Obszar Natura 2000	Krajowe odniesienie prawne dla formy ochrony	Charakterystyka
		sprawie przyjęcia na mocy dyrektywy Rady 92/43/EWG czwartego zaktualizowanego wykazu terenów mających znaczenie dla Wspólnoty składających się na kontynentalny region biogeograficzny (notyfikowana jako dokument nr C(2010) 9669) (2011/64/UE)	Wykształcenie siedliska wiąże się bezpośrednio z występującymi w obszarze sandrami i wydmiami śródleśnymi, które zapewniają siedlisku odpowiednie warunki troficzne, a także trwałość. Najlepiej wykształcone zbiorowiska <i>Cladonio-Pinetum</i> zajmują do 10% obszaru. Jednak panujące w zasięgu całego obszaru warunki edaficzne oraz troficzne powodują, że niemal 70% obszaru może stanowić potencjalne siedliska boru chrobotkowego. Większość obszaru stanowi mozaikę boru chrobotkowego <i>Cladonio-Pinetum</i> oraz suboceanicznego boru świeżego <i>Leucobryo-Pinetum</i> . W drzewostanie dominuje sosna zwyczajna <i>Pinus sylvestris</i> (niemal 96% powierzchni) z niewielką domieszką brzozy brodawkowatej <i>Betula verrucosa</i> (około 3% powierzchni) oraz innych gatunków. W warstwie runa można wyróżnić charakterystyczne porosty (26 gatunków chrobotków <i>Cladonia sp.</i> oraz 3 gatunki z rodzaju płucnica <i>Cetraria sp.</i>). W obszarze Natura 2000 „Bory Babimojskie”, stwierdzono 1 typ siedliska przyrodniczego (91T0) z załącznika I Dyrektywy Rady 92/43/EWG z dnia 21 maja 1992 r. w sprawie ochrony siedlisk przyrodniczych oraz dzikiej fauny i flory, spełniający kryteria uznania go za przedmiot ochrony Natura 2000. Obszar posiada Plan Zadań Ochronnych, który został zatwierdzony zarządzeniem Regionalnego Dyrektora Ochrony Środowiska w Gorzowie Wielkopolskim z dnia 30 marca 2017 r. w sprawie ustanowienia planu zadań ochronnych dla obszaru Natura 2000 Bory Babimojskie PLH080063. PZO zawiera zadania dla których podmiotem odpowiedzialnym za ich wdrożenie jest Nadleśnictwo Babimost. Ze względu na naturalny zanik siedliska 91T0 niezbędne jest opracowanie nowego PZO.

Obszary chronionego krajobrazu

Zestawienie powierzchni OChK na gruntach w zarządzie Nadleśnictwa Babimost

OChK	Pow. w zarządzie N-ctwa [ha]	Pow. w zasięgu teryt. N-ctwa [ha]	Pow. całkowita [ha]
Pojezierze Sławskie, Pradoliny Obry i Rynna Zbąszyńska	1001,53	3575,66	41700,00
Rynny Obrzycko-Obrzańskie	2589,42	6521,67	23375,00
Łącznie	3590,95	10097,33	65075,00

Pomniki przyrody

Zestawienie pomników przyrody na gruntach w zarządzie Nadleśnictwa Babimost

Lp.	Obowiązujący akt prawny	Położenie		Gatunek	Obw. [cm]	Wys. [m]	Stan zdrowotny*	Opis pomnika
		Oddz.	gmina leśnictwo					
1	Uchwała nr XXVII/3/2021 Rady Miejskiej W Zbąszynku z dnia 25 stycznia 2021 r. w sprawie ustanowienia pomnika przyrody na terenie Gminy Zbąszynek.	110 c	Zbąszynek Bolewiny	Dąb szypułkowy <i>Quercus robur</i>	420	26	2	w dobrym stanie
2	1: Rozporządzenie Nr 15 Wojewody Zielonogórskiego z dnia 11 grudnia 1998 r. w sprawie uznania za pomniki przyrody. 2: Rozporządzenie Nr 42 Wojewody Lubuskiego z dnia 19 maja 2006 r. w sprawie ustanowienia pomników przyrody.	4 d	Zbąszynek Dąbrówka	Dąb szypułkowy <i>Quercus robur</i>	446	21	2	w dobrym stanie

Lp.	Obowiązujący akt prawny	Położenie		Gatunek	Obw. [cm]	Wys. [m]	Stan zdrowotny*	Opis pomnika
		Oddz.	gmina leśnictwo					
4	1: Zarządzenie Nr 174/82 Wojewody Zielonogórskiego z dnia 30 grudnia 1982 r. w sprawie uznania za pomniki przyrody. 2: Rozporządzenie Nr 31 Wojewody Lubuskiego z dnia 19 maja 2006 r. w sprawie ustanowienia pomników przyrody.	36 k	Babimost Laski	Dąb szypułkowy <i>Quercus robur</i>	475	25	2	w dobrym stanie
5	1: Zarządzenie Nr 139/87 Wojewody Zielonogórskiego z dnia 12 listopada 1987 r. w sprawie uznania za pomniki przyrody. 2: Rozporządzenie Nr 39 Wojewody Lubuskiego z dnia 19 maja 2006 r. w sprawie ustanowienia pomników przyrody	231 a	Kargowa Chwalim	Dąb szypułkowy <i>Quercus robur</i>	450	22	3	w dobrym stanie
6	Uchwała Nr XII/80/2007 Rady Miejskiej w Kargowej z dnia 23 listopada 2007 r. w sprawie ustanowienia drzewa za pomnik przyrody.	236 f	Kargowa Chwalim	Dąb szypułkowy <i>Quercus robur</i>	358	21	2	w dobrym stanie
7	1: Zarządzenie Nr 139/87 Wojewody Zielonogórskiego z dnia 12 listopada 1987 r. w sprawie uznania za pomniki przyrody. 2: Rozporządzenie Nr 39 Wojewody Lubuskiego z dnia 19 maja 2006 r. w sprawie ustanowienia pomników przyrody.	62 b	Babimost Wąchabno	Klon jawor <i>Acer pseudoplatanus</i>	399	25	2	w dobrym stanie
8	1: Decyzja Nr 53/70 Prezydium Wojewódzkiej Rady Narodowej w sprawie uznania za pomniki przyrody. 2: Rozporządzenie Nr 29 Wojewody Lubuskiego z dnia 19 maja 2006 r. w sprawie ustanowienia pomników przyrody.	10 g	Szczaniec Smardzewo	Dąb szypułkowy <i>Quercus robur</i>	525	25	2	w dobrym stanie
9	1: Zarządzenie Nr 76/88 Wojewody Zielonogórskiego z dnia 11 sierpnia 1988 r. w sprawie uznania za pomniki przyrody. 2: Rozporządzenie Nr 32 Wojewody Lubuskiego z dnia 19 maja 2006 r. w sprawie ustanowienia pomników przyrody.	69A a	Babimost Kolesin	Dąb szypułkowy <i>Quercus robur</i>	366	25	3	w dobrym stanie
10	Uchwała Nr LII/282/17 Rady Gminy Szczaniec z dnia 29 listopada 2017 r. w sprawie ustanowienia pomnika przyrody.	147 b	Szczaniec	Dąb szypułkowy <i>Quercus robur</i>	390	20	2	w dobrym stanie
11	1: Decyzja Nr 86/66 Prezydium Wojewódzkiej Rady Narodowej w Zielonej Górze z dnia 24 marca 1966 r. w sprawie uznania za pomniki przyrody tworów przyrody ożywionej i nieożywionej. 2: Rozporządzenie Nr 46 Wojewody Lubuskiego z dnia 19 maja 2006 r. w sprawie ustanowienia pomników przyrody.	154 i	Szczaniec Buków	Głaz narzutowy				
12	Uchwała Nr XXVIII/260/97 Rady Miejskiej Sulechowa z dnia 29 kwietnia 1997 r. w sprawie uznania za pomniki przyrody.	229 k	Sulechów Buków	Dąb szypułkowy <i>Quercus robur</i>	574	23	3	w dobrym stanie
13	Uchwała Nr XXVIII/260/97 Rady Miejskiej Sulechowa z dnia 29 kwietnia 1997 r. w sprawie uznania za pomniki przyrody.	229 k	Sulechów Buków	Dąb szypułkowy <i>Quercus robur</i>	536	23	3	w dobrym stanie

Lp.	Obowiązujący akt prawny	Położenie		Gatunek	Obw. [cm]	Wys. [m]	Stan zdrowotny*	Opis pomnika
		Oddz.	gmina leśnictwo					
14	1: Rozporządzenie Nr 15 Wojewody Zielonogórskiego z dnia 11 grudnia 1998 r. w sprawie uznania za pomniki przyrody. 2: Rozporządzenie Nr 42 Wojewody Lubuskiego z dnia 19 maja 2006 r. w sprawie ustanowienia pomników przyrody.	231 c	Sulechów Buków	Dąb szypułkowy <i>Quercus robur</i>	505 344	24 24	3 2	Grupa 2 drzew pomnikowych w dobrym stanie
15	1: Rozporządzenie Nr 15 Wojewody Zielonogórskiego z dnia 11 grudnia 1998 r. w sprawie uznania za pomniki przyrody. 2: Rozporządzenie Nr 42 Wojewody Lubuskiego z dnia 19 maja 2006 r. w sprawie ustanowienia pomników przyrody.	231 k	Sulechów Buków	Dąb szypułkowy <i>Quercus robur</i>	422	24	4	w złym stanie
16	Uchwała Nr XII/169/2007 Rady Miejskiej w Sulechowie z dnia 20 listopada 2007 r. w sprawie ustanowienia pomników przyrody.	254 j	Sulechów Buków	Dąb szypułkowy <i>Quercus robur</i>	410	23	2	w dobrym stanie

Użytki ekologiczne

Na terenie Nadleśnictwa Babimost istnieje 7 użytków ekologicznych o łącznej powierzchni 53,41 ha.

Zestawienie użytków ekologicznych na obszarze Nadleśnictwa Babimost

Lp.	Nazwa	Leśnictwo, oddział	Pow. (ha)	Akt prawny
1	Samsonki	Dąbrówka-17g, 18g,k	4,51	R.W.L. Nr 5 z 2002 r. [Dz.U.Woj.Lub. Nr 44, poz. 554]
2	Bagna Kuligowskie	Laski-74i,j,l,n,o,p,r,s,t	8,24	R.W.L. Nr 5 z 2002 r. [Dz.U.Woj.Lub. Nr 44, poz. 554]
3	Bagno Duże Liny	Chwalim-146g, 147c	30,29	R.W.L. Nr 5 z 2002 r. [Dz.U.Woj.Lub. Nr 44, poz.554]
4	Mieśniki	Wąchabno-153 l	4,24	Uchwała Nr XXXII/238/06 Rady Gminy Siedlec z dnia 31 stycznia 2006 r. w sprawie uznania gruntów za użytki ekologiczne [Dz. Urz. Woj. Wielk. Nr 28, poz. 719]
5	Bagno Małe Liny	Wąchabno-169p	2,89	Uchwała Nr XXXII/238/06 Rady Gminy Siedlec z dnia 31 stycznia 2006 r. w sprawie uznania gruntów za użytki ekologiczne [Dz. Urz. Woj. Wielk. Nr 28, poz. 719]
6	Klipa	Osa Góra Smardzewo-73m, 87c,d,f	1,34	Uchwała nr XXXIII/416/09 Rady Miejskiej w Świebodzinie z dnia 26 czerwca 2009 r. [Dz.U.Woj.Lub. Nr 84 poz. 1138 z dn. 30.07.2009 r.]
7	Bagno Buków	Buków- 242k, 247d,248a	1,90	R.W.L. Nr 5 z 2002 r. [Dz.U.Woj.Lub. Nr 44, poz. 554]
Łącznie			53,41	

Strefy ochrony ostoi, miejsc rozrodu i regularnego przebywania

W Nadleśnictwie Babimost znajduje się 5 stref ochronnych.

Strefy ochrony ostoi, miejsc rozrodu i regularnego przebywania

Lp.	Nazwa	Leśnictwo	Pow. (ha) całoroczna	Pow. (ha) okresowa	Akt prawny
1	bielik	Kolesin	8,22	34,21	Decyzja Regionalnego Dyrektora Ochrony Środowiska w Gorzowie Wielkopolskim z dnia 25 czerwca 2015 r., WPN-I.6442.32.2015.JK
2	bielik	Dąbrówka	14,50	47,90	Decyzja Regionalnego Dyrektora Ochrony Środowiska w Poznaniu z dnia 15 grudnia 2025 r., WPN-I.6442.35.2025.JG
3	bielik	Wąchabno	5,34	24,00	Decyzja Regionalnego Dyrektora Ochrony Środowiska w Poznaniu z dnia 15 grudnia 2025 r., WPN-I.6442.34.2025.JG
4	kania ruda	Laski	4,90	10,28	Decyzja Regionalnego Dyrektora Ochrony Środowiska w Gorzowie Wielkopolskim z dnia 11 czerwca 2021 r., WPN-I.6442.31.2021.JK
5	orlik krzykliwy	Smardzewo	3,17	14,09	Decyzja Regionalnego Dyrektora Ochrony Środowiska w Gorzowie Wielkopolskim z dnia 13 lipca 2023 r., WPN-I.6442.33.2023.JK
Łącznie			36,13	130,48	

Szczegółowe dane dotyczące lokalizacji stref nie są prezentowane publicznie w trakcie sporządzania projektu PUL. Dane te są znane wykonawcy projektu PUL i wykorzystane w pracach celem uwzględnienia ochrony gatunków i ich siedlisk.

Stanowiska ochrony roślin, zwierząt i grzybów

Na gruntach Nadleśnictwa Babimost stwierdzono występowanie 3 gatunków grzybów oraz 30 gatunków roślin objętych ochroną gatunkową (ściśłą i częściową). Ponadto zaewidencjonowano tu występowanie 139 gatunków zwierząt objętych ochroną gatunkową w tym: 13 gatunków płazów, 6 gatunków gadów, 114 gatunków ptaków, 6 gatunków ssaków.

Oznaczone w trakcie terenowych prac taksacyjnych nowe stanowiska gatunków chronionych (roślin i zwierząt) zostaną ujęte w zaktualizowanym POP; będzie również dokonana weryfikacja terenowa historycznych stanowisk roślin chronionych.

Do projektu PUL zostaną także zaimplementowane informacje dotyczące gatunków chronionych pochodzące z innych (nowych) dokumentów planistycznych (np. PZO, PO GPK itp.), a także będące w posiadaniu organizacji ekologicznych.

e) Zabezpieczenie przeciwpożarowe w lasach

Nadleśnictwo Babimost zakwalifikowane jest do I kategorii zagrożenia pożarowego lasu.

Zestaw środków technicznych, związanych z ochroną przeciwpożarową tworzą:

- dojazdy pożarowe (86,66 km grunty nadleśnictwa),
- punkt alarmowo-dyspozycyjny (pad) ulokowany w siedzibie nadleśnictwa,

- dostrzegalnie p. poż (2 szt.),
- bazy sprzętu przeciwpożarowego zlokalizowane przy siedzibie nadleśnictwa oraz leśniczówce Bolewiny,
- punkty czerpania wody (31 szt.),
- sieć pasów przeciwpożarowych,
- pasy biologiczne.

W Nadleśnictwie Babimost podczas akcji bezpośredniej dyżury w zakresie ochrony ppoż. trwają co do zasady od godz. 9:00 do zachodu słońca.

Nadleśnictwo dysponuje samochodem patrolowo-gaśniczym marki Ford Ranger z napędem 4x4 z osprzętem m.in.: moduł gaśniczy z pompą membranową, samozasysającą, wydajność pompy 50 l/min, wydajność prądownicy 37 l/min przy ciśnieniu 40 bar, zbiornik na wodę o pojemności 400 l wykonany z kompozytu.

Średni czas od zlokalizowania pożaru do przyjazdu na miejsce sił własnych nadleśnictwa wynosi ok. 15 minut.

Plan ochrony przeciwpożarowej w nowym projekcie Planu Urządzania Lasu (pPUL) dla Nadleśnictwa Babimost na lata 2028-2037 zostanie opracowany zgodnie z obowiązującą IUL z 2023 r., Instrukcją Ochrony przeciwpożarowej lasu wprowadzoną Zarządzeniem nr 81 Dyrektora Generalnego Lasów Państwowych z 23.12.2019 r., Rozporządzeniem Ministra Środowiska z 22 marca 2006 r. w sprawie szczegółowych zasad zabezpieczenia przeciwpożarowego lasów oraz Rozporządzeniem Ministra Spraw Wewnętrznych i Administracji z 7 czerwca 2010 r. w sprawie ochrony przeciwpożarowej budynków, innych obiektów budowlanych i terenów.

Szczegóły odnośnie do procedury sporządzania i zatwierdzania części PUL dotyczącej ochrony przeciwpożarowej zawarte są w „Ramowych wytycznych w zakresie procedur tworzenia i uzgadniania projektu PUL w części dotyczącej ochrony przeciwpożarowej” z września 2014 r.

Wykonawca pPUL zobligowany został do:

- uwzględnienia nowo wyremontowanych dróg leśnych w sieci dojazdów pożarowych. W szczególności analizie należy poddać przebieg dojazdu pożarowego nr. 18 w leśnictwie Chwalim, oraz dojazdu pożarowego nr 37 na terenie leśnictwa Buków;
- oceny lokalizacji punktów czerpania wody i dojazdów do punktów czerpania wody w kwestii zapewnienia ciągłej dostępności do wody oraz zapewnienia stanowisk czerpania wody z utwardzoną nawierzchnią o nośności nie mniejszej niż wymagana dla dojazdów pożarowych;
- przedstawienia w formie stosownego wykazu pasów przeciwpożarowych uznanych za konieczne do utrzymania lub założenia.

Mapa przeglądowa ochrony przeciwpożarowej dla nadleśnictwa – oprócz wymagań oraz szczegółów określonych dla map przeglądowych w „Instrukcji technicznej sporządzania wydruków map leśnych”, stanowiącej część III „Instrukcji urządzania lasu” – będzie zawierać podstawowe informacje z zakresu ochrony przeciwpożarowej, istotne dla nadleśnictwa, według wykazu przygotowanego przez właściwe komórki organizacyjne RDLP odpowiedzialne za ochronę przeciwpożarową.

f) Określenie potrzeb wskazywania obszarów zagrożonych uszkodzeniami: na gruntach porolnych, powodowanych przez zwierzynę łowną, owady, grzyby, jemiolę, bobry, przemysł itp.

Stale pędraczyska

W ostatnich latach zauważalny był brak zagrożenia ze strony szkodników upraw i młodników w drzewostanach. W związku z tym, po analizie i konsultacjach z ZOL w Łopuchówku, w 2025 roku nadleśnictwo odstąpiło od utrzymywania statusu dotychczasowych stałych pędraczysk.

Pierwotne ogniska gradacyjne

Na podstawie Decyzji nr 18 Dyrektora Regionalnej Dyrekcji Lasów Państwowych w Zielonej Górze z dnia 3 marca 2022 r. w sprawie „uznania niektórych drzewostanów za pierwotne ogniska gradacyjne, na podstawie wieloletnich obserwacji i rejestracji miejsc, w których najczęściej dochodziło do masowego pojawu foliofagów” (znak: ZG.7100.3.2022) w Nadleśnictwie Babimost wyznaczono jedno ognisko gradacyjne.

Pierwotne ognisko gradacyjnego zlokalizowane na terenie Nadleśnictwa Babimost

Lp.	Obręb leśny	Leśnictwo	Powierzchnia (ha)
1	Dąbrówka	Bolewiny	1177,32

Podczas prac urzędniowych (planowania zadań gospodarczych) uwzględnione będą „Zasady kompleksowego zagospodarowania drzewostanów w pierwotnych ogniskach gradacyjnych”, przyjęte do stosowania w Nadleśnictwie Babimost.

Nadleśnictwo we współpracy z RDLP i ZOL w Łopuchówku wskaże wykonawcy prac obszary występowania uporczywych szkód powodowanych przez szkodniki pierwotne (nie do końca zbieżne z POG), co posłuży do zwizualizowania i omówienia tych obszarów, odpowiednio - na mapach ochrony lasu i w opisanu ogólnym.

Obszary wzmożonego występowania kornika ostrozębego

Na terenie nadleśnictwa w 2021 roku wyznaczono OWWKO na powierzchni 288,20 ha. Obszar ten decyzją Dyrektora RDLP zniesiono w 2025 roku, z uwagi na zmniejszenie się negatywnego wpływu kornika ostrozębego na zdrowotność drzewostanów.

Występowanie szkód od zwierzyny łownej

Poza niewielkimi lokalnymi i okresowymi szkodami nie zaobserwowano wzmożonego występowania szkód od zwierzyny łownej.

Obszary wzmożonego występowania szkód od jemioli

Poza niewielkimi lokalnymi i okresowymi szkodami nie zaobserwowano wzmożonego występowania szkód od jemioli.

Obszary występowania szkód w uprawach leśnych powodowanych przez bobra europejskiego

Poza niewielkimi lokalnymi i okresowymi szkodami nie zaobserwowano wzmożonego występowania szkód od bobra europejskiego. Natomiast ceniona jest naturalna „mała retencja” wykonywana przez to zwierzę.

Uznano, że podczas taksacji lasu konieczna będzie dokładniejsza identyfikacja obszarów o wzmożonym występowaniu huby korzeni i kornika drukarza.

g) Lasy o zwiększonej funkcji społecznej

Na terenie Nadleśnictwa Babimost wyznaczono wstępny zasięg lasów o zwiększonej funkcji społecznej.

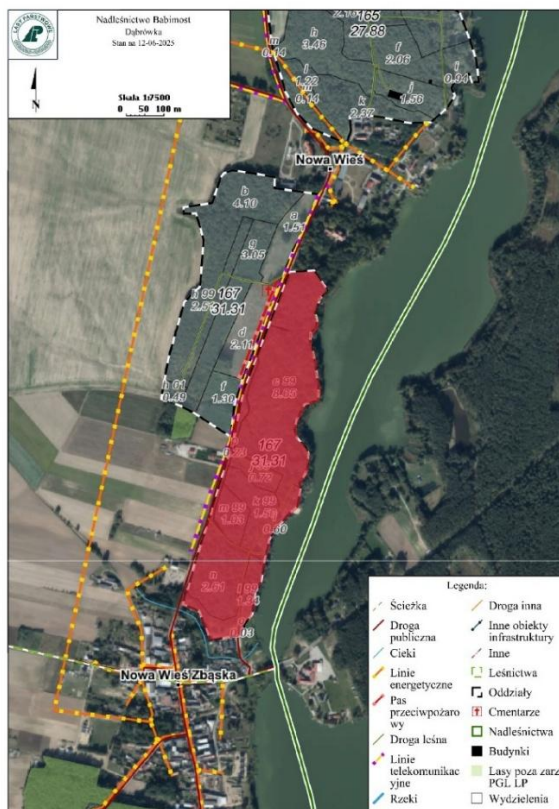
Nadleśnictwo Babimost w swoim zasięgu terytorialnym nie posiada dużych aglomeracji miejskich, a jedynie kilka małych miast o populacji ok. 4-5 tys. mieszkańców. Dodatkowo w bezpośrednim sąsiedztwie tych miast nie ma dużych kompleksów leśnych. Dotychczas nie zgłaszano do nadleśnictwa (również podczas Narady Urzędniowej) propozycji wyznaczenia obszarów o szczególnym znaczeniu dla lokalnej społeczności i potrzeby utworzenia gospodarstwa lasów oddziaływania społecznego. Wydaje się więc, że dotychczasowe formy udostępniania lasów dla społeczeństwa spełniają oczekiwania lokalnych mieszkańców. Ewentualne propozycje powstania obszarów o szczególnym znaczeniu dla lokalnej społeczności, które pojawią się na etapie prac ZLW, zostaną wzięte pod uwagę przy sporządzaniu nowego planu urządzania lasu.

Wskazane poniżej lokalizacje lasów o zwiększonej funkcji społecznej stanowią wyjściową propozycję Nadleśnictwa Babimost opartą o dotychczasowe doświadczenia związane z wykorzystywaniem obszarów leśnych przez lokalne społeczności.

1. Leśnictwo Dąbrówka (20,74 ha): wydz. 34 a,b,c,d-01,d-99,f,g,h, 36b.



2. Leśnictwo Dąbrówka (15,85 ha):wydz. 167c-99, j-99,k-99,i, m-99,n,o-99.



stwierdzano wzmożone występowanie 3 podstawowych gatunków zaliczanych do szkodników pierwotnych sosny: brudnicy mniszki, barczatki sosnowki, boreczników sosnowych. Chcąc przeciwdziałać narastającym zagrożeniom w 2024 r. wykonano jednokrotny zabieg wielkoobszarowego ograniczenia liczebności barczatki na powierzchni 553,81 ha. Jako najważniejsze czynniki abiotyczne przyczyniające się do powstawania szkód należy zaliczyć wiatr oraz obniżający się poziom wód gruntowych, brak pokrywy śnieżnej w okresie zimowym, długie okresy suszy. W wyniku nasilającego się zjawiska suszy i osłabienia drzew stwierdza się również szkody od szkodników wtórnych, takich jak: kornik ostrozębny, kornik drukarz czy kornik modrzewiowiec. Nadleśnictwo regularnie inwentaryzuje i pozyskuje posusz w celu utrzymania dobrego stanu sanitarnego. Na terenie Nadleśnictwa Babimost obserwuje się występowanie szkodników owadzych na gatunkach liściastych, jednakże nie stanowią one dominującego zagrożenia dla kondycji zdrowotnej i stabilności drzewostanów. W ostatnim dziesięcioleciu obserwuje się szkody w postaci osłabienia i zamierania drzew w związku z rozwojem półpasożyta – jemioly rozpierschłej. Od 2018 roku występowanie uszkodzeń ze strony zwierzyny płowej utrzymuje się na podobnym poziomie. Nadleśnictwo podejmuje liczne działania mające na celu ograniczanie szkód od zwierzyny.

W ocenie Zespołu Ochrony Lasu w Łopuchówku stan zdrowotny drzewostanów na terenie Nadleśnictwa Babimost można uznać za dobry, a drzewostany za stabilne. Szczegółowy wykaz drzewostanów do objęcia szczególną uwagą pod kątem zdrowotności został przekazany Regionalnej Dyrekcji Lasów Państwowych w Zielonej Górze.

3. Wystąpienie Wykonawcy obejmujące założenia do projektu planu urządzenia lasu, z wykorzystaniem ustaleń z Narady Wstępnej

- a) Przedstawienie informacji o posiadanych inwentaryzacjach i opracowaniach z zakresu gleboznawstwa leśnego, fitosocjologii, siedlisk przyrodniczych, inwentaryzacji zasobów martwych drzew, danych dotyczących docelowej sieci dróg, koncepcji gospodarowania wodą w lesie (np. w obszarach nieobjętych dotychczas tymi pracami) oraz propozycji ich uzupełnienia.*

Gleboznawstwo

Typy siedliskowe lasu, podtyp i gatunek gleby zostaną wprowadzone do opisu taksacyjnego w oparciu o mapy glebowo-siedliskowe (warstwy LMN) przedłożone przez nadleśnictwo. Operat siedliskowy wykonany został przez Biuro Urządzania Lasu i Geodezji Leśnej oddział w Poznaniu (stan na 1.01.2025 r.).

Fitosocjologia

Nadleśnictwo Babimost posiada opracowanie fitosocjologiczne sporządzone przez Biuro Urządzania Lasu i Geodezji Leśnej oddział w Poznaniu (stan na 1.01.2025 r.). Wykonawca

zaimplementuje do opisów taksacyjnych informacje wynikające z ww. dokumentu, a dotyczące zbiorowisk roślinnych (rzeczywistych i potencjalnych).

Siedliska przyrodnicze

W trakcie sporządzania opracowania glebowo-siedliskowego (wraz z fitosocjologią) przez pracowników BULiGL zaktualizowano również siedliska przyrodnicze występujące na terenie Nadleśnictwa Babimost. Dane te zostaną przyjęte w sporządzanym pPUL.

Zestawienie powierzchni występowania siedlisk przyrodniczych na gruntach Nadleśnictwa Babimost:

Kod i nazwa siedliska przyrodniczego	Roślinność rzeczywista	Dolina Leniwej Obry PLH080001	Rywna Jezior Obrzańskich PLH080002	Bory Babimojskie PLH080063	Poza obszarami siedliskowymi Natura 2000	Razem
3150 Starorzeczka i naturalne eutroficzne zbiorniki wodne ze zbiorowiskami z <i>Nympheion</i> , <i>Potamion</i>	<i>Nympheion</i>				7,45	7,45
3150 Razem					7,45	7,45
6430 Ziołorośla górskie (<i>Adenostylion alliariae</i>) i ziołorośla nadrzeczne (<i>Convolvuletalia sepium</i>)	<i>Fallopia-Humuletum</i>	0,39				0,39
	<i>Urtico-Convolvuletum sepium</i>	2,38	9,72		6,71	18,81
6430 Razem		2,77	9,72		6,71	19,20
6510 Niżowe i górskie świeże łąki użytkowane ekstensywnie (<i>Arrhenatherion elatioris</i>)	<i>Arrhenatheretum elatioris</i>	3,86			2	5,86
	Zb. <i>Poa pratensis-Festuca rubra</i>	0,71			1,18	1,89
6510 Razem		4,57			3,18	7,75
7140 Torfowiska przejściowe i trzęsawiska (przeważnie z roślinnością z <i>Scheuchzeria-Caricetea</i>)	<i>Caricion fuscae</i>		0,44			0,44
7140 Razem			0,44			0,44
9110 Kwaśne buczyny (<i>Luzulo-Fagetum</i>)	<i>Luzulo pilosae-Fagetum</i>				51,58	51,58
9110 Razem					51,58	51,58
9130 żyzne buczyny (<i>Dentario glandulosae-Fagenion</i> , <i>Galio odorati-Fagenion</i>)	<i>Galio odorati-Fagetum</i>				4,58	4,58
9130 Razem					4,58	4,58
9170 Grąd środkowoeuropejski i subkontynentalny (<i>Galio-Carpinetum</i> , <i>Tilio-Carpinetum</i>)	<i>Galio sylvatici-Carpinetum corydaletosum</i>				6,11	6,11
	<i>Galio sylvatici-Carpinetum lathyretosum</i>				7,04	7,04
	<i>Galio sylvatici-Carpinetum polytrichetosum</i>	3,95			42,17	46,12
	<i>Galio sylvatici-Carpinetum typicum</i>	6,73	5,99		95,02	107,74
9170 Razem		10,68	5,99		150,34	167,01
9190 Kwaśne dąbrowy (<i>Quercion robori-petraeae</i>)	<i>Calamagrostio arundinaceae-</i>				1,60	1,60

Kod i nazwa siedliska przyrodniczego	Roślinność rzeczywista	Dolina Leniwej Obry PLH080001	Rywna Jezior Obrzańskich PLH080002	Bory Babimojskie PLH080063	Poza obszarami siedliskowymi Natura 2000	Razem
	<i>Quercetum petraeae polygonatetosum</i>					
	<i>Calamagrostio arundinaceae-Quercetum petraeae typicum</i>	2,80			10,98	13,78
	<i>Fago-Quercetum petraeae</i>				10,01	10,01
9190 Razem		2,80			22,59	25,39
91D0 Bory i lasy bagienne (<i>Vaccinio uliginosi-Betuletum pubescentis</i> , <i>Vaccinio uliginosi-Pinetum</i> , <i>Pino mugo-Sphagnetum</i> , <i>Sphagno girgensohnii-Piceetum</i> i brzoźowo-sosnowe bagienne lasy borealne) *	<i>Sphagno squarrosi-Alnetum</i>		0,98		31,08	32,06
	<i>Vaccinio uliginosi-Betuletum pubescentis</i>				0,60	0,60
91D0 Razem			0,98		31,68	32,66
91E0 Łęgi wierzbowe, topolowe, olszowe i jesionowe (<i>Salicetum albo-fragilis</i> , <i>Populetum albae</i> , <i>Alnenion glutinoso-incanae</i> , olsy źródłiskowe) *	<i>Fraxino-Alnetum</i>	138,23	3,94		96,04	238,21
91E0 Razem		138,23	3,94		96,04	238,21
91F0 Łęgowe lasy dębowo-wiązowo-jesionowe (<i>Ficario-Ulmetum</i>)	<i>Ficario-Ulmetum minoris</i>	89,85	1,29		28,05	119,19
91F0 Razem		89,85	1,29		28,05	119,19
91I0 Ciepłolubne dąbrowy (<i>Quercetalia pubescenti-petraeae</i>) *	<i>Potentillo albae-Quercetum petraeae</i>				0,78	0,78
91I0 Razem					0,78	0,78
91T0 Sosnowy bór chrobotkowy (<i>Cladonio-Pinetum</i> i chrobotkowa postać <i>Peucedano-Pinetum</i>)	<i>Cladonio-Pinetum</i>			0,74	120,46	121,20
91T0 Razem				0,74	120,46	121,20
Ogółem		248,90	22,36	0,74	523,44	795,44

Inwentaryzacja zasobów martwych drzew

Pomiar będzie dokonany na co piątej powierzchni próbnej zakładanej do celów inwentaryzacji miąższości metodą statystyczną, zgodnie z zapisami § 82 IUL.

Dane dotyczące docelowej sieci dróg

Zgodnie z zarządzeniem nr 28 Dyrektora Generalnego Lasów Państwowych z dnia 27 kwietnia 2018 roku w sprawie wprowadzenia „Instrukcji wyznaczania docelowej sieci drogowej nadleśnictwa”, Nadleśnictwo Babimost posiada takie opracowanie.

Wykonawca po analizie danych wskaże ewentualne błędy wymagające korekty w formie protokołu rozbieżności. Nadleśnictwo Babimost błędy te poprawi we własnym zakresie w dedykowanym ku temu module - SILPweb Infrastruktura.

Dane koncepcji gospodarowania wodą w lesie (np. w obszarach nieobjętych dotychczas tymi pracami)

Nadleśnictwo nie posiada opracowania dotyczącego koncepcji gospodarowania wodą w lesie. Opracowanie takie zostanie zlecone, w miarę posiadanych środków, niezależnie od przebiegu prac nad projektem PUL. Obecnie w LP trwają prace nad zakresem i metodyką tych prac, wyceną zlecenia oraz procedurą kontroli i odbioru.

b) Proponowany podział na gospodarstwa wraz z omówieniem zasad ich wyróżniania

Przyjęto następujący podział na gospodarstwa:

1. Gospodarstwo lasów oddziaływania społecznego (OS),
2. Gospodarstwo specjalne (S),
3. Gospodarstwo odbudowy lasów niestabilnych (N).
4. Gospodarstwo przerębowo-zrębowe (P-Z),
5. Gospodarstwo zrębowe (Z).

Ad. 1 Gospodarstwo lasów oddziaływania społecznego (OS) obejmuje obszary lasów z intensywnym i zrównoważonym zagospodarowaniem rekreacyjnym i turystycznym. Są to tereny o szczególnym znaczeniu kulturowym dla lokalnej społeczności. Nadleśnictwo przeprowadziło wstępną analizę potencjalnych zasięgów lasów o zwiększonej funkcji społecznej. Wykaz oraz mapa zostaną zaktualizowane we współpracy z Zespołem Lokalnej Współpracy. Końcowe zestawienie zatwierdzone zostanie podczas NPP. Wykonawca podczas opracowywania PUL wykorzysta Zarządzenie nr 58 Dyrektora Generalnego LP z dnia 5 lipca 2022 r. w sprawie wprowadzania „Wytycznych do zagospodarowania lasów o zwiększonej funkcji społecznej na gruntach w zarządzie Lasów Państwowych”, a także ustalenia Ogólnopolskiej Narady o Lasach (2024).

Ad. 2 Do gospodarstwa specjalnego (S) będą zaliczone obszary pełniące funkcje specyficzne w nadleśnictwie, których realizacja wymaga ograniczenia lub zaniechania funkcji produkcyjnych:

- rezerwaty przyrody,
- cenne fragmenty przyrody w szczególności d-stany wymienione w PZO do pozostawienia bez wskazań gospodarczych,
- siedliska przyrodnicze zachowane w stanie FV,
- wyłączone drzewostany nasienne,
- lasy na siedliskach suchych (Bs), bagiennych (Bb, BMb, LMb) i łęgowych (Lł),
- lasy stanowiące ostoje zwierząt chronionych, strefy całoroczne ochrony ptaków,
- siedliska bagienne (Ol, OIj) w trzecim wariantcie wilgotności,
- lasy na obszarach o wyjątkowym znaczeniu ze względów kulturowych, religijnych lub ekologicznych, HCV-6,
- powierzchniowe pomniki przyrody,

- priorytetowe siedliska przyrodnicze: 91D0 (bory i lasy bagienne) i 91E0 (łęgi wierzbowe, topolowe, olszowe i jesionowe), 91I0 Ciepłolubne dąbrowy (*Quercetalia pubescenti-petraeae*),
- powierzchni doświadczalne,
- istniejące cmentarze na gruntach Ls,
- lasy cenne przyrodniczo (OCP kat. 1 oraz zatwierdzone „starolasy”).

Generalną zasadą w tym gospodarstwie jest zaniechanie pozyskania (głównie użytkowania rębego) wszędzie tam, gdzie wymagają tego przepisy prawa, przyjęte założenia lub stan przyrody.

Wykaz drzewostanów zakwalifikowanych do gospodarstwa specjalnego może w uzasadnionych przypadkach wykraczać poza przedstawione powyżej kryteria, dlatego podlegał on będzie zatwierdzeniu podczas NPP. Duże znaczenie w ostatecznym kształcie gospodarstwa specjalnego będą miały podjęte decyzje o wyłączeniu części gruntów z gospodarki leśnej (lasy cenne przyrodniczo i ważne społecznie).

Ad. 3 Gospodarstwo odbudowy lasów niestabilnych (N) obejmuje lasy niestabilne (niezależnie od wieku), o których mowa w § 42 IUL, a których obecny stan i kondycja wskazują na zaawansowany proces rozpadu.

Będą tu zaliczane lasy w 3 i 4 stopniu stabilności. Zakłada się, że będą to lasy gospodarcze (bez gospodarstwa S, OS) spełniające łącznie następujące cechy:

- na siedliskach porolnych
- z panującą sosną w wieku 61 lat i starsze lub świerkowe w wieku 31 lat i starsze,
- na siedliskach BMśw2, BMw, LMśw, LMw, Lśw, Lł,
- uszkodzone w stopniu powyżej 60% (bierze się tu pod uwagę sumę bieżących i historycznych uszkodzeń, mierzonych ubytkiem drzew). Wejdą tu także lasy gospodarcze, niespełniające łącznie tych kryteriów, ale będące w fazie rozpadu (uszkodzenia na poziomie 80-100%).

Wskaźnik stabilności drzewostanu zostanie określony z wykorzystaniem wykazu drzewostanów z odnotowanymi uszkodzeniami spowodowanymi przez czynniki biotyczne i abiotyczne (wiatry, gradobicia, okiść, pożary, jemiołę, owady, patogeny grzybowe, zwierzynę płową itp.), przygotowanego przez ZOL, z wykorzystaniem danych ochrony lasu RDLP i nadleśnictwa. Wykaz przedstawiono podczas obrad NU.

Ostateczny wykaz drzewostanów zaliczonych do gospodarstwa odbudowy lasów niestabilnych zostanie ustalony przez taksatora na gruncie na podstawie listy drzewostanów przekazanych przez RDLP w Zielonej Górze, opracowanej zgodnie z powyższymi kryteriami, z uwzględnieniem danych kwerendy prof. Jarosława Sochy.

Ad. 4 Do gospodarstwa przerębowo-zrębowego (P-Z) będą zaliczone wszystkie drzewostany w lasach gospodarczych na siedliskach Bśw, BMśw, LMśw, LMw, Lśw, Lw, Lł, OLJ (oprócz tych, które weszły do gospodarstwa specjalnego, lasów

społecznych oraz odbudowy lasów niestabilnych), w których stosuje się przerębowo-zrębowy sposób zagospodarowania (rębiami częściowymi, stopniowymi i gniazdowymi). Do tego gospodarstwa będą zaliczone również lasy na siedliskach borowych, w których realizuje się lub będzie planować zagospodarowanie rębiami złożonymi.

Ad. 5 Do gospodarstwa zrębowego (Z) będą zaliczone drzewostany, w których ze względu na typ siedliskowy lasu (Bśw, rzdziej Bw, BMw, Ol) oraz TD i aktualny skład gatunkowy przyjmuje się zrębowy sposób zagospodarowania (rębnią zupełną i zupełną w wariacie retencyjnym).

c) Przyjęta metoda inwentaryzacji zasobów drzewnych (metoda reprezentacyjna lub metoda ALS)

Inwentaryzacja zasobów drzewnych w nadleśnictwie przeprowadzona zostanie zgodnie z zamówieniem oraz instrukcją UL w ramach statystycznej metody reprezentacyjnej.

§ 50 Instrukcji Urządzania Lasu

1. Inwentaryzację zasobów drzewnych w nadleśnictwie w ramach statystycznej metody reprezentacyjnej przeprowadza się w trzech etapach:

- 1) szacując – w czasie sporządzania opisu taksacyjnego – miąższość na 1 ha (zasobność) w poszczególnych drzewostanach, łącznie dla drzewostanu i według gatunków drzew, z wykorzystaniem powierzchni próbnych relaskopowych;
- 2) przeprowadzając inwentaryzację zasobów miąższości nadleśnictwa statystyczną metodą reprezentacyjną, z zastosowaniem warstw gatunkowo-wiekowych oraz losowego rozdziału prób pomiarowych;
- 3) wyrównując miąższość oszacowaną w drzewostanach do miąższości ustalonej dla klas i podklas wieku w wyniku pomiaru miąższości – statystyczną metodą reprezentacyjną – w warstwach gatunkowo-wiekowych.

d) Propozycja typów drzewostanów (TD) i rodzajów rębni dla poszczególnych typów siedliskowych lasu oraz leśnych siedlisk przyrodniczych

Propozycja przyjęcia typów drzewostanów (TD) i rodzajów rębni dla poszczególnych typów siedliskowych lasu

Docelowy zestaw gatunków tworzących drzewostany na poszczególnych rodzajach siedlisk, określony pojęciem typu drzewostanu (TD), z uwzględnieniem struktury piętrowej, został określony w oparciu o tabelę zawartą w operacie siedliskowym. Typy siedliskowe lasu, podtyp i gatunek gleby zostaną zaktualizowane w opisie taksacyjnym w oparciu o mapy glebowo-siedliskowe przedłożone przez nadleśnictwo oraz szczegółowe ekspertyzy zlecane w terminie późniejszym, a sporządzone przez Pracownię Gleboznawstwa i Fitopatologii działającą przy Nadleśnictwie Zielona Góra. Do opisów zostaną przyjęte aktualnie obowiązujące formy zniekształcenia siedlisk.

Poniższą tabelę typów drzewostanu uzupełniono o proponowane rębnie. Przyjęto po jednym rodzaju rębni zasadniczej i zastępczej, natomiast w planowaniu cięć będzie możliwe indywidualne ustalenie rębni innej niż wymienione poniżej. W szczególności dotyczy to uwzględnienia większej ilości rębni złożonych na siedliskach borowych (np. RB IVd). W planowaniu urządzeniowym będzie również uwzględniana rębnia retencyjna (ang. *retention system*), jako modyfikacja rębni zupełnych i gniazdowych zupełnych.

TSL	Wariant wilgotn.	Potencjalne zbiorowisko roślinne	Zgodność aktualnej fitocenozy ze zb. potencjalnym	Występowanie, lokalizacja	Typ d-stanu	Orientacyjny skład gatunkowy upraw (%)	Prop. Rębnia (zasadnicza/zastępcza)
Bśw	1, 2	<i>Leucobryo-Pinetum, Cladonio-Pinetum</i>	x	Całe N-ctwo	So	So 80-90, Brz i inne 10-20	IB/IIB
BMśw	1, 2	<i>Quercu roboris-Pinetum</i>	x	W miejscach wystąpienia	So	So 80, Dbs, Dbb, Brz i inne 20	IB/IIB
					Db-So	So 70-80, Dbs, Dbb 20-30, Brz i inne 10	IB/IIIB
		<i>Calamagrostio-Quercetum</i>	niezgodna	W miejscach wystąpienia	Dbb-So	So 70-80, Dbb 10-20, Brz i inne 10	IB/IIIB
			zgodna	W miejscach wystąpienia	So-Dbb	Dbb 60-80, So 10-30, Brz i in. 10	IIIB/IB
		<i>Fago-Quercetum</i>	niezgodna	Część Obr. Szczaniec	Bk-Dbb-So	So 60-70, Dbb 20-30, Bk 10-20, Brz i inne 10	IIIB/IB
			zgodna		So-Bk-Dbb	Dbb 50-70, Bk 20-30, So 10-20, Brz i inne 10	IIIB/IIIA
		<i>Luzulo-Fagetum</i>	niezgodna	W miejscach wystąpienia na obr. Szczaniec	Bk-So	So 60-70, Bk 20-30, Dbb, Brz i in 10-20	IIIB/IB
			zgodna		So-Bk	Bk 60-70, So 20-30, Dbb, Brz i in 10	IIIB/IIIA
BMw	1,2	<i>Calamagrostio-Quercetum molinietosum, Molinio-Quercetum</i>	x	Całe N-ctwo	Db-So	So 60-70, Dbs, Dbb 20-30, Brz, Św i inne 10-20	IIIB/IIIA
LMśw	1, 2	<i>Calamagrostio-Quercetum</i> na glebach o budowie piasków zwykłych	niezgodna	W miejscach wystąpienia	Dbb-So	So 50-70, Dbb 20-40, Bk, Md, Brz i inne 10-20	IIIA/IB
			zgodna	W miejscach wystąpienia	Dbb	Dbb 70-80, So, Bk, Md, Brz i in. 20-30	IIB/IIIB
		<i>Calamagrostio-Quercetum</i> na glebach z udziałem glin, pyłów i ilów	niezgodna	W miejscach wystąpienia	So-Dbb	Dbb 50-70, So 20-30, Bk, Md, Brz i in. 10-20	IIIB/IB
			zgodna	W miejscach wystąpienia	Dbb	Dbb 80-90, So, Bk, Md, Brz i in. 10-20	IIB/IIIB
		<i>Fago-Quercetum</i> na glebach o budowie piasków zwykłych	niezgodna	Część Obr. Szczaniec	Bk-Dbb-So	So 50-60, Dbb 20-30, Bk 10-20, Md, Brz i inne 10	IIIA/IB
			zgodna		So-Bk-Dbb	Dbb 40-60, Bk 30-50, So 10-20, Brz i inne 10	IIB/IIIB
		<i>Fago-Quercetum</i>	niezgodna	Część Obr. Szczaniec	Bk-So-Dbb	Dbb 40-50, So 20-30, Bk 20-40, Md, Brz i inne 10-20	IIIB/IB

TSL	Wariant wilgotn.	Potencjalne zbiorowisko roślinne	Zgodność aktualnej fitocenozy ze zb. potencjalnym	Występowanie, lokalizacja	Typ d-stanu	Orientacyjny skład gatunkowy upraw (%)	Prop. Rębnia (zasadnicza/zastępcza)
		na glebach z udziałem glin, pyłów i ilów	zgodna		Bk-Dbb	Dbb 50-70, Bk 30-40, So, Brz i inne 10	IIB/IIIB
		<i>Galio-Carpinetum</i>	niezgodna	W miejscach wystąpienia	So-Db	Dbb, Dbs 50-60, So 20-40, Gb, Bk, Lp i inne 10-20	IIIA/IB
			zgodna	W miejscach wystąpienia	Gb-Db	Dbb, Dbs 50-70, Gb 20-30, Lp, Bk i inne 10-20	IIB/IIIB
		<i>Luzulo-Fagetum</i>	niezgodna	Obr. Szczaniec	So-Bk	Bk 40-50, So 30-50, Dbb, Md, Brz i inne 10-20	IIIB/IIIA
			zgodna		Bk	Bk 70-80, Dbb 10-20, Md i in 10	IIB/IIIB
LMw	1	<i>Calamagrostio-Quercetum molinietosum, Molinio-Quercetum</i>	niezgodna	W miejscach wystąpienia	So-Db	Dbb, Dbs 50-70, So 20-30, Brz, Ol i in. 10-20	IIIA/IB
			zgodna	W miejscach wystąpienia	Db	Dbb, Dbs 80-90, So, Bk, Md, Brz i in. 10-20	IIIB/IIB
		<i>Galio-Carpinetum</i>	niezgodna	W miejscach wystąpienia	So-Db	Dbs 50-70, So 20-30, Gb, Jw, Ol i inne 10-20	IIIA/IB
			zgodna	W miejscach wystąpienia	Gb-Db	Dbs 50-70, Gb 20-30, Jw, Ol, Brz i inne 10-20	IIB/IIIB
	2	<i>Galio-Carpinetum</i>	x	Całe N-ctwo	Dbs-Ol	Ol 40-60, Dbs 20-30, Gb, Js, Brz i inne 10-20	IIB/IIIB
LMb	1	<i>Sphagno squarrosi-Alnetum</i>	x	Całe N-ctwo	Brzo-Ol	Pozostawić do naturalnego rozwoju	Wył. z użytkowania
Lśw	1, 2	<i>Calamagrostio-Quercetum</i>	x	W miejscach wystąpienia	Dbb	Dbb 80-90, Md, Bk i inne 10-20	IIB/IIIB
		<i>Galio-Carpinetum</i>	x	W miejscach wystąpienia	Gb-Db	Dbb, Dbs 50-70, Gb 10-30, Lp, Bk i inne 10-20	IIB/IIIB
		<i>Luzulo-Fagetum</i>	x	Obr. Szczaniec	Bk	Bk 80-90, Dbb, Md i in 10-20	IIB/IIIB
		<i>Galio-Fagetum</i>	x	Obr. Szczaniec	Bk	Bk 80-90, Dbs, Dbb, Gb i in 10-20	IIB/IIIB
Lw	0, 1	<i>Galio-Carpinetum</i>	x	W miejscach wystąpienia	Gb-Dbs	Dbs 50-70, Gb 20-30, Ol, Lp i inne 10-20	IIB/IIIB
		<i>Ficario-Ulmetum</i>	x	W miejscach wystąpienia	Js-Wz-Dbs	Dbs 40-70, Wz 10-30, Js 10-30, Ol i inne 10-20	IIB/IIIB
	2	<i>Galio-Carpinetum</i>	x	W miejscach wystąpienia	Ol-Dbs	Dbs 50-70, Ol 20-30, Gb Kl, Lp i inne 10-20	IIB/IIIB
		<i>Ficario-Ulmetum</i>	x	W miejscach wystąpienia	Wz-Ol-Dbs	Dbs 30-50, Ol 20-30, Wz 10-20, Js, Jw i inne 10-20	IIB/IVD
Ol	1, 2, 3	<i>Ribeso nigri-Alnetum</i>	x	Całe N-ctwo	Ol	Ol 70-90, Brzo, Brz, Wb i in 10-30	IB/IIIA
		<i>Sphagno squarrosi-Alnetum</i>	x	Całe N-ctwo	Brzo-Ol	Pozostawić do naturalnego rozwoju	Wył. z użytkowania

TSL	Wariant wilgotn.	Potencjalne zbiorowisko roślinne	Zgodność aktualnej fitocenozy ze zb. potencjalnym	Występowanie, lokalizacja	Typ d-stanu	Orientacyjny skład gatunkowy upraw (%)	Prop. Rębnia (zasadnicza/zastępcza)
OIJ	1, 2, 3	<i>Fraxino-Alnetum</i>	x	Całe N-ctwo	Js-OI	OI 60-90, Js 10-30, Wz i inne 10-20	IIB/IVD

Do czasu ustąpienia procesu zamierania jesionu należy zastępować w odnowieniach ten gatunek innymi - głównie dębem szypułkowym, olszą czarną, wiązem szypułkowym - w mniejszym stopniu pozostałymi zgodnymi z docelowym składem gatunkowym upraw.

Propozycja przyjęcia typów drzewostanów (TD) i rodzajów rębni dla leśnych siedlisk przyrodniczych

W odniesieniu do siedlisk przyrodniczych z I Załącznika do Dyrektywy Siedliskowej, które występują na terenie Nadleśnictwie Babimost należy ustalić TD, który jest odpowiednikiem przyrodniczego typu lasu, zgodnie z poniższą tabelą:

Nazwa siedliska	Kod siedliska	Typ siedliskowy lasu Struktura drzewostanu	Optymalny docelowy skład gatunkowy drzewostanu wg Matuszkiewicza - %	TL	Orientacyjny skład gatunkowy drzewostanu - % budowa pionowa
Kwaśna buczyna niżowa (<i>Luzulo pilosae-Fagetum</i>)	9110-1	LMśw, rzadziej Lśw Typowa struktura drzewostanu a1 – 80-90% a2 – 0-5%	buk* 60-90 grab 0-5 lipa 0-5 sosna 0-5 dąb bezszyp. 0-5	Bk	Ip. Bk 100 Iip. Bk, Dbb, Lpd 100
Żyzna buczyna niżowa ¹ (<i>Galio odorati-Fagetum</i>)	9130-1	Lśw Typowa struktura drzewostanu a1 – 80-90% a2 – 10-20%	buk* (a1,2) 70-90 dąb szyp., bezszyp. (a1) 5-10 grab (a2) 5-10 lipa (a2) 5-10 klon zw. 0-5 jawor 0-5	Bk	Bk 80-90, Dbs, Dbb, Gb i in 10-20
Grąd środkowoeuropejski (<i>Galio-Carpinetum</i>)	9170-1	LMśw Typowa struktura drzewostanu a1 - 70-80% a2 - 50-60%	grab (a2) * 30-70 lipa (a1,2) * 10-60 dąb szyp. (a1) * 10-70 klon zw. 0-5 brzoza brod. 0-5 osika 0-5 buk (a1,2) 0-20 dąb bezszyp. 0-50	Gb-Db	Ip. Dbs, Dbb 40-60, Lpd 20-30, Kl Bk i in. 10-30 Iip. Gb 30-70, Lpd 10-60, Bk, Klzw i in. 10-20
		LMw Typowa struktura drzewostanu a1 - 60-70% a2 - 60-80%	grab (a2) * 30-70 lipa (a1,2) * 10-60 dąb szyp. (a1) * 10-70 klon zw. 5-10 brzoza brod. 0-5 osika 0-5 jawor 0-5 dąb bezszyp. 0-10 olsza cz. 5-10	Gb-Db	Ip. Dbs 50-70; Gb 20-30, Lpd, Jw i in. 10-20 Iip. Gb 30-70, Lpd 10-60, Jw i in. 10-20

Nazwa siedliska	Kod siedliska	Typ siedliskowy lasu Struktura drzewostanu	Optymalny docelowy skład gatunkowy drzewostanu wg Matuszkiewicza - %	TL	Orientacyjny skład gatunkowy drzewostanu - % budowa pionowa
			jesion 0-10		
		Lśw Typowa struktura drzewostanu a1 - 60-70% a2 - 60-80%	grab (a2) * 30-70 lipa (a1,2) * 10-60 dąb szyp. (a1) * 10-70 klon zw. 0-10 brzoza brod. 0-5 osika 0-5 buk (a1,2) 0-5 jawor 0-5 dąb bezszyp. 0-10	Gb-Db	Ip. Dbs 50-70, Lp 20-30, Klzw, Jw Gb i in. 10-30 Iip. Gb 60-80, Lpd, Klzw Bk i in. 20-40
		Lw Typowa struktura drzewostanu a1 - 60-70% a2 - 60-80%	grab (a2) * 30-70 lipa (a1,2) * 10-60 dąb szyp. (a1) * 10-70 klon zw. 0-10 brzoza brod. 0-5 osika 0-5 jawor 0-5 dąb bezszyp. 0-10 olsza cz. 5-10 jesion 5-10 wiąz posp. 0-5	Gb-Db	Ip. Dbs 60-70, Gb 20-30, Lpd, Jw, Js, Wz i in. 20-30 Iip. Gb 60-80, Lpd, Klzw Jw i in. 20-40
Śródlądowe kwaśne dąbrowy (<i>Calamagrostio-Quercetum</i>)	9190-2	BMśw, LMśw Typowa struktura drzewostanu a1 - 70-90%	dąb bezszyp. * 50-70 dąb szyp. 0-20 sosna 0-10 brzoza brod. 0-10 buk (a2) 0-5 osika 0-5	Db	Ip. Dbb 60-70; So, 20-30, Bk, Gb i in. 0-5 Brzb 0-5
		BMw, LMw Typowa struktura drzewostanu a1 - 70-90%	dąb szyp. * 40-70 dąb bezszyp. 0-30 brzoza omsz. 0-10 brzoza brod. 0-10 sosna 0-5	Db	Ip. Dbb Dbs 60-70; So, 15-25 Brzb 0-5
Pomorski acidofilny las bukowo-dębowy (<i>Fago-Quercetum petraeae</i>)	9190-3	LMśw Typowa struktura drzewostanu a1 - 60-70% a2 - 60-80%	dąb bezszyp. * 40-70, dąb szyp. 0-30 buk zwyczajny 10-50, grab zwyczajny 0-10 brzoza brod. 0-10 sosna 0-5	Bk-Db	Ip. Dbb Dbs 60-70; Bk 15-25, So 0-10, Brzb 0-5 Iip. Bk 30-60, Dbb10-30, Gb 0-20, Brzb 0-10
Brzezina bagienna (<i>Vaccinio uliginosi-Betuletum pubescentis</i>)	91D0-1	BMb Typowa struktura drzewostanu a1 - 90-100%	brzoza omsz. * 40-60 sosna 5-10 buk 0-5	So-Brzo	Ip. Brzom 60-70 So, 20-30 Os i in. 0-10
Ols torfowcowy (<i>Sphagno squarrosi-Alnetum</i>) ¹	91D0*	LMb Typowa struktura drzewostanu a1 - 60-70%	olsza cz. 40-70 brzoza omsz. 10-20 sosna 0-5	Brzo-Ol	Ip. Ol 60-80 Brzom i in. 10-20

Nazwa siedliska	Kod siedliska	Typ siedliskowy lasu Struktura drzewostanu	Optymalny docelowy skład gatunkowy drzewostanu wg Matuszkiewicza - %	TL	Orientacyjny skład gatunkowy drzewostanu - % budowa pionowa
Niżowy łąg olszowo-jesionowy (<i>Fraxino-Alnetum</i>)	91E0-3*	OIJ (Lłb) Typowa struktura drzewostanu a1 - 60-80%	jesion* 10-60 olsza cz.* 10-60 grab (a2) 0-10 czer.zw. (a2) 5-30 lipa 0-10 klon zw. 0-10 wiąz szyp. 0-10 wiąz posp. 0-10	Js-OI OI-Js	Ip. Js 40-60 OI 30-50, Wz i in. 0-10
Łęgowe lasy dębowo-wiązowo-jesionowe (<i>Ficario-Ulmetum</i>)	91F0	Lł (Lłw) Typowa struktura drzewostanu Drzewostan dwu- trzy piętrowy	wiąz posp.* 20-60 wiąz górski 0-10 wiąz szyp. 0-10 jesion* 20-60 dąb szyp. 5-10 czer.zw. (a2) * 20-30 grab 0-10 lipa 0-10 klon zw. 5-10 klon pol. 10-20 jabłoń 0-5 topola biał. 0-10 topola cz. 0-10 olsza cz. 5-10	Db-Wz- Js	Ip. Js 30-50, Wzs 10-30, Dbs 10-30, Wzg, Wsz, Ol, Lpd Klzw Tpb i in. 10 IIp. Wzs 50, Gb30 Tpb, Klp, Lpd i in. 20 IIIp. Czmzw, Gb Lpd, Klzw Klp, Jb i in.
Ciepłolubne dąbrowy (<i>Quercetalia pubescenti-petraeae</i>)	91I0*	LMśw, Lśw	dąb bezszyp. 60-80 dąb szyp. 0-20 brzoza brod. i in. 0-10	Db	Dbs, Dbb 80, Brz, Lp i in 20
Śródładowy bór chrobotkowy (<i>Cladonio-Pinetum</i>)	91T0	Bśw Typowa struktura drzewostanu a — 100%	sosna 90-100 brzoza brod. i in. 0-10	So	So 100

e) Propozycja przyjęcia przeciętnych wieków rębności dla poszczególnych gatunków drzew leśnych

Zgodnie z Zarządzeniem nr 116 Dyrektora Generalnego Lasów Państwowych z dnia 14 grudnia 2023 r. w sprawie wprowadzenia "Instrukcji urządzania lasu" w Państwowym Gospodarstwie Leśnym Lasy Państwowe należy przyjąć następujące wieki rębności dla gatunków panujących:

Db.b, Db.s	- 140 lat
So, Md, Bk, Db.c, Js, Wz	- 100 lat
Św, Gb, Brz, Ol, Jw, Lp, Kl, Dg	- 80 lat
Ak, Os, Ol odr.	- 60 lat
Tp, Wb, Olsz	- 40 lat

Gospodarstwo odbudowy lasów niestabilnych (N) obejmuje lasy niestabilne (niezależnie od wieku), o których mowa w § 42 IUL, a których obecny stan i kondycja wskazują na zaawansowany proces rozpadu.

f) Uwzględnienie odpowiedniego postępowania gospodarczego na powierzchniach badawczych, np. glebowych powierzchniach wzorcowych (GPW), powierzchniach monitoringu lasu (SPO II)

Nadleśnictwo Babimost nie posiada Glebowych Powierzchni Wzorcowych (GPW) oraz Powierzchni Monitoringu Lasu (SPO II).

g) Inne zagadnienia

Do prac urządzeniowych Wykonawca zamierza wykorzystać przygotowany materiał w formie m.in. ortofotomap z aktualnością na 2023 oraz 2024 r. Dane lotniczego skaningu laserowego z aktualnością 2021 oraz 2024 r. są przygotowane w wersji numerycznego modelu terenu, numerycznego modelu pokrycia terenu oraz warstwy koron drzew służącej do pomocniczego stosowania przy określaniu wysokości drzew i płatów drzewostanu. W trakcie prac przewiduje się trzy etapy uzgodnień prac terenowych; wstępne ustalenia między leśniczym a taksatorem, uzgodnienia na podstawie wykazów z kadrą nadleśnictwa oraz podzielony na części odbiór prac z Zamawiającym - Regionalną Dyrekcją Lasów Państwowych w Zielonej Górze. Bardzo ważnym elementem prac urządzeniowych są zadania z zakresu ochrony przyrody. Wykonawca dzieli tworzenie dokumentacji ochrony przyrody na 4 etapy; pozyskiwanie, analiza danych, prace terenowe uzupełniające oraz analiza zebranych materiałów. Efektem prac dotyczących ochrony przyrody jest dokumentacja Programu Ochrony Przyrody oraz Prognozy Oddziaływania na Środowisko. Całość prac będzie w sposób bieżący poddawana konsultacjom z Zespołem Lokalnej Współpracy.

4. Wystąpienie Naczelnika Wydziału Zarządzania Zasobami Leśnymi RDLP w Zielonej Górze

a) Informacja wymagana w prognozie oddziaływania projektu planu urządzenia lasu na środowisko na podstawie uzgodnienia z RDOŚ w trybie ustawy o udostępnianiu informacji o środowisku i jego ochronie, udziale społeczeństwa w ochronie środowiska oraz o ocenach oddziaływania na środowisko

Plan urządzenia lasu w związku z art. 46 ustawy OOS oraz ze względu na potencjalną możliwość wystąpienia znaczącego oddziaływania niektórych ustaleń na cele i przedmioty

ochrony obszarów Natura 2000 oraz na inne elementy środowiska, wymaga przeprowadzenia strategicznej oceny oddziaływania projektu planu na środowisko. Jednym z elementów tej oceny jest opracowanie Prognozy oddziaływania na środowisko projektu PUL. Prognoza zostanie opracowana zgodnie z art. 51 i 52 ustawy OOŚ z uwzględnieniem Ramowych wytycznych w sprawie zakresu i stopnia szczegółowości prognozy oddziaływania na środowisko planu urządzenia lasu z dnia 18 sierpnia 2011 r. (Dokument zaakceptowany i wprowadzony do stosowania w dniu 28 sierpnia 2013 r. przez Głównego Konserwatora Przyrody). Zakres i stopień szczegółowości prognozy oddziaływania na środowisko wymaga uzgodnienia z RDOŚ. Obowiązek ten wynika z art. 53 Ustawy z dnia 3 października 2008 r. o udostępnianiu informacji o środowisku i jego ochronie, udziale społeczeństwa w ochronie środowiska oraz o ocenach oddziaływania na środowisko (t.j. Dz.U. 2024 poz. 1112).

Na podstawie §161 ust. 2 pkt 3) IUL dyrektor RDLP w Zielonej Górze wystąpił, w terminie do trzech miesięcy przed NW, z wnioskiem do regionalnego dyrektora ochrony środowiska o uzgodnienie zakresu i stopnia szczegółowości informacji wymaganych w prognozie oddziaływania planu urządzenia lasu na środowisko oraz obszary Natura 2000. Przedmiotowe uzgodnienie było przedstawione w trakcie obrad NW oraz NU.

Regionalny Dyrektor Ochrony Środowiska w Gorzowie Wielkopolskim pismem z dnia 5.02.2025 r., zn.: WPN.611.4.2025.MSZ, działając na podstawie art. 57 ust. 1 pkt 2 w związku z art. 53 ustawy z dnia 3 października 2008 r. o udostępnianiu informacji o środowisku i jego ochronie, udziale społeczeństwa w ochronie środowiska oraz o ocenach oddziaływania na środowisko, na skutek wniosku Dyrektora Regionalnej Dyrekcji Lasów Państwowych w Zielonej Górze z dnia 17 stycznia 2025 r. znak: ZS.6003.1.2025, uzgodnił zakres i stopień szczegółowości informacji wymaganych w prognozie oddziaływania na środowisko projektu planu urządzenia lasu dla Nadleśnictwa Babimost na lata 2028-2037, zgodnie z art. 51 ust. 2 z uwzględnieniem art. 52 ust. 1 i 2 w/cyt. ustawy.

RDOŚ wniósł o rozszerzenie szczegółowości Prognozy o następujące zagadnienia:

- I. *do sporządzenia prognozy zaleca się zwrócenie szczególnej uwagi na aspekt identyfikacji zagrożeń, oceny ich istotności oraz możliwości ograniczenia lub eliminacji w odniesieniu do dziko występujących populacji gatunków zwierząt będących przedmiotem zainteresowania Wspólnoty Europejskiej oraz chronionych gatunków ptaków i ich siedlisk w zasięgu oddziaływania projektu planu urządzenia lasu,*
- II. *a także dokonanie szczegółowej analizy zgodności planowanych zabiegów gospodarczych z ustaleniami obowiązujących planów zadań ochronnych dla obszarów Natura 2000,*
- III. *dla wydzieleń leśnych znajdujących się w obrębie specjalnego obszaru ochrony siedlisk prognoza powinna zawierać:*
 1. *wykaz i rozmieszczenie siedlisk przyrodniczych będących przedmiotami ochrony obszaru;*
 2. *analizę wpływu planowanych zabiegów gospodarczych na ww. siedliska przyrodnicze, w szczególności pod kątem: zgodności przewidzianych w planie typów gospodarczych drzewostanów i zalecanych składów gatunkowych ze składami odpowiednimi dla siedlisk, zmian struktury wiekowej i występowania/wprowadzania gatunków obcych geograficznie i ekologicznie;*

3. wykaz gatunków roślin i zwierząt (innych niż ptaków) będących przedmiotami ochrony obszaru Natura 2000, z określeniem ich lokalizacji (adres leśny) lub potencjalnych siedlisk i innych miejsc występowania;
 4. analizę wpływu planowanych zabiegów gospodarczych na gatunki stanowiące przedmioty ochrony obszaru Natura 2000;
 5. opis przewidywanych działań mających na celu minimalizację, zapobieganie, ograniczanie lub kompensację przyrodniczą negatywnych oddziaływań na środowisko w odniesieniu do celów i przedmiotów ochrony obszaru Natura 2000;
 6. analizę zgodności planowanych zabiegów gospodarczych z planem zadań ochronnych;
 7. informacje o działaniach ochronnych wynikających z ustanowionego planu zadań ochronnych, jeżeli podmiotem odpowiedzialnym za realizację działań jest właściwy miejscowo nadleśniczy, wraz z informacją o działaniach już wykonanych;
- IV. dla wydzieleń leśnych Nadleśnictwa znajdujących się w obrębie obszaru specjalnej ochrony ptaków prognoza powinna zawierać:
1. wykaz gatunków będących przedmiotami ochrony z ogólną oceną znaczenia obszaru, określeniem ich lokalizacji oraz identyfikacją potencjalnych miejsc ich występowania;
 2. analizę wpływu planowanych zabiegów gospodarczych na poszczególne gatunki ptaków i ich siedliska;
 3. opis przewidywanych działań mających na celu zapobieganie, ograniczanie lub kompensację przyrodniczą negatywnych oddziaływań na środowisko w odniesieniu do przedmiotów ochrony;
 4. analizę zgodności planowanych zabiegów gospodarczych z planem zadań ochronnych;
 5. informacje o działaniach ochronnych wynikających z ustanowionego planu zadań ochronnych, jeżeli podmiotem odpowiedzialnym za realizację działań jest właściwy miejscowo nadleśniczy wraz z informacjach o działaniach już wykonanych.
- V. ponadto prognoza powinna zawierać analizę wpływu planowanych zabiegów gospodarczych na:
1. cele ochrony użytku ekologicznego „Bagno Małe Liny” określone w uchwale Nr XXXII/238/06 Rady Gminy Siedlec z dnia 31 stycznia 2006 r. w sprawie uznania gruntów za użytki ekologiczne. (Dz. Urz. Woj. Wielk. z 2006 r., nr 28, poz. 719);
 2. cele ochrony obszaru chronionego krajobrazu „Pojezierze Sławskie, Pradolina Obry i Rynna Zbąszyńska” wynikające z art. 23 ustawy z dnia 16 kwietnia 2004 r. o ochronie przyrody (Dz. U. z 2024 r., poz. 1478 ze zm.);
 3. populacje gatunków roślin wymienionych w rozporządzeniu Ministra Środowiska z dnia 9 października 2014 r. w sprawie ochrony gatunkowej roślin (Dz. U. z 2014 r., poz. 1409);
 4. populacje gatunków grzybów wymienionych w rozporządzeniu Ministra Środowiska z dnia 9 października 2014 r. w sprawie ochrony gatunkowej grzybów (Dz. U. z 2014 r., poz. 1408);
 5. populacje gatunków zwierząt wymienionych w rozporządzeniu Ministra Środowiska z dnia 16 grudnia 2016 r. w sprawie ochrony gatunkowej zwierząt (Dz. U. z 2016 r., poz. 2183);
 6. siedliska przyrodnicze oraz gatunki wymienione w rozporządzeniu Ministra Środowiska z dnia 13 kwietnia 2010 r. w sprawie siedlisk przyrodniczych oraz gatunków będących przedmiotem zainteresowania Wspólnoty, a także kryteriów wyboru obszarów kwalifikujących się do uznania lub wyznaczenia, jako obszary Natura 2000 (Dz. U. z 2014 r., poz. 1713).

b) Informacja o potrzebie opracowania zakresu zadań ochronnych dla obszaru Natura 2000 w projekcie planu urządzenia lasu

W związku ze zmianą Ustawy z dnia 13 lipca 2023 r. o zmianie ustawy o udostępnianiu informacji o środowisku i jego ochronie, udziale społeczeństwa w ochronie środowiska oraz o ocenach oddziaływania na środowisko oraz niektórych innych ustaw (Dz.U. 2025 poz. 527), nie ma możliwości opracowania zadań ochronnych (ZO) w planach urządzenia lasu (PUL) dla obszarów N2000, które mają ustanowione PZO zarządzeniem dyrektora RDOŚ. PZO te zachowują moc bezterminowo, bez względu na to czy minął już okres ich pierwotnego 10-letniego obowiązywania.

W zasięgu gruntów zarządzanych przez Nadleśnictwo Babimost znajdują się tereny wchodzące w skład obszarów Natura 2000, dla których wykonywane są działania ochronne zgodnie z obowiązującymi PZO.

Ujęcie w PUL zadań ochronnych dla obszarów Natura 2000 odbywać się będzie poprzez analizę zapisów w istniejących planach zadań ochronnych obszaru Natura 2000: „Jeziora Pszczewskie i Dolina Obry”, „Dolina Leniwej Obry”, „Rynna Jezior Obrzańskich” oraz „Bory Babimojskie”

c) Informacja o udziale społeczeństwa i kolejnych etapach opracowania projektu planu urządzenia lasu

Postępowanie w sprawie opracowania projektu planu urządzenia lasu wymaga zapewnienia udziału społeczeństwa w procesie podejmowania decyzji w odniesieniu do środowiska. Wymaga to dostępu do informacji oraz umożliwienia udziału w spotkaniach organizowanych w toku prac urządzeniowych.

Partycypacja społeczna w procesie tworzenia projektu PUL:

1. zaproszenie przez dyrektora rdLP/nadleśniczego przedstawicieli samorządów, instytucji i stowarzyszeń, przedsiębiorców leśnych oraz osób i organizacji zainteresowanych gospodarką leśną i ochroną przyrody do prac w zespole lokalnej współpracy;
2. podanie informacji, na co najmniej 30 dni przed zwołaniem NU, do publicznej wiadomości w BIP RDLP oraz na stronie internetowej nadleśnictwa, o przystąpieniu do sporządzenia projektu planu urządzenia lasu wraz z prognozą oddziaływania tego planu na środowisko oraz o przewidywanym terminie zwołania NU i możliwości udziału społeczeństwa;
3. podanie, bezpośrednio po podpisaniu przez dyrektora RDLP protokołu z NU, do publicznej wiadomości w BIP RDLP oraz na stronie internetowej nadleśnictwa „Założeń do planu urządzenia lasu” oraz informacji o sposobie, miejscu i terminie (co najmniej 21 dni od podania do publicznej wiadomości) składania uwag oraz wniosków do tych założeń;

4. podanie informacji, na co najmniej 30 dni przed zwołaniem NPP, do publicznej wiadomości w BIP RDLP oraz na stronie internetowej nadleśnictwa, o zwołaniu narady projektu planu urządzenia lasu, będącej etapem konsultacji społecznych;
5. podanie informacji, bezpośrednio po podpisaniu przez dyrektora RDLP protokołu z NPP, do publicznej wiadomości w BIP RDLP oraz na stronie internetowej nadleśnictwa, o terminie i miejscu udostępnienia „Projekt planu urządzenia lasu” dla nadleśnictwa, o sposobie, miejscu, jak też terminie (co najmniej 21 dni od podania do publicznej wiadomości) składania uwag i wniosków do „Projekt...”, oraz o właściwości dyrektora RDLP do rozpatrywania tych uwag i wniosków; udostępniony „Projekt planu urządzenia lasu” zawiera opisanie ogólne, wydruki opisów taksacyjnych oraz map; całość dokumentacji udostępnia się w wersji elektronicznej.
6. podanie – niezwłocznie po zatwierdzeniu projektu planu urządzenia lasu przez ministra właściwego ds. środowiska – do publicznej wiadomości w BIP RDLP oraz na stronie internetowej nadleśnictwa przedmiotowej informacji wraz z podsumowaniem i uzasadnieniem, o którym mowa w art. 55 ust. 3 ustawy o udostępnianiu informacji o środowisku i jego ochronie, udziale społeczeństwa w ochronie środowiska oraz o ocenach oddziaływania na środowisko.

Spółeczeństwo ma również możliwość, niezależnie od powyższego, uczestniczenia w strategicznej ocenie oddziaływania na środowisko, zgodnie z przepisami działu III ustawy o udostępnianiu informacji o środowisku i jego ochronie, udziale społeczeństwa w ochronie środowiska oraz o ocenach oddziaływania na środowisko.

d) Inne zagadnienia

Lasy o zwiększonej funkcji społecznej oraz wytyczne ONOL

Podczas NU omówiono zagadnienia dotyczące lasów o zwiększonej funkcji społecznej oraz przedstawiono wytyczne wynikające z Ogólnopolskiej Narady o Lasach (ONoL). Zaprezentowano podstawowe kryteria wyróżniania powyższych obszarów oraz wyjaśniono w jakim celu zostaną ustanowione.

Zespół Lokalnej Współpracy

Nadleśniczy zaprosił przedstawicieli samorządów, instytucji i stowarzyszeń, przedsiębiorców leśnych oraz osób i organizacji zainteresowanych gospodarką leśną i ochroną przyrody do prac w zespole lokalnej współpracy. Oprócz kierowanych imiennie zaproszeń informację o naborze do ZLW umieszczono również na stronie internetowej nadleśnictwa. W wyniku tych działań nadleśniczy zawnioskował do dyrektora RDLP w Zielonej Górze o powołanie zespołu lokalnej współpracy. Dyrektor powołał Zespół Lokalnej Współpracy dla Nadleśnictwa Babimost Decyzją nr 120 z dnia 17.12.2025 r., w skład zespołu weszło 10 osób.

ZLW jest zespołem opiniodawczo-konsultacyjnym dla proponowanych ustaleń projektu planu urządzenia lasu Nadleśnictwa Babimost, w szczególności w zakresie wyznaczenia i ustalenia sposobów zagospodarowania lasów o zwiększonej funkcji społecznej.

ZLW ma możliwość uczestnictwa w komisjach i odbiorach związanych z opracowaniem projektu PUL, na które składają się:

- a) posiedzenie Narady Urzędzeniowej,
- b) terenowe odbiory prac urzędzeniowych,
- c) uzgodnienia planu cięć rębnych na 10-lecie objęte planem,
- d) posiedzenie Narady Projektu Planu.

Ponadto ZLW może składać opinie i uwagi na każdym etapie opracowywania projektu PUL. Nadleśniczy Nadleśnictwa Babimost zwołuje w razie potrzeby dodatkowe spotkania przedstawicieli zleceniodawcy i wykonawcy projektu PUL z Zespołem Lokalnej Współpracy w celu omówienia ważnych założeń planu mogących mieć wpływ na zagospodarowanie lasów o zwiększonej funkcji społecznej. Komunikacja ZLW z Nadleśnictwem Babimost odbywa się zasadniczo poprzez pocztę elektroniczną. Wszystkie spotkania ZLW będą dokumentowane protokołem.

5. Stanowisko Zespołu Lokalnej Współpracy i inne uwagi

a) Przedstawione założenia do projektu planu urządzenia lasu

Członkowie Zespołu Lokalnej Współpracy zaopiniowali pozytywnie przedstawione założenia do projektu planu urządzenia lasu dla Nadleśnictwa Babimost na lata 2028-2037.

b) Propozycje wyróżnienia obszarów o szczególnym znaczeniu dla lokalnej społeczności

Członkowie Zespołu Lokalnej Współpracy zaopiniowali pozytywnie przedstawione propozycje wyróżnienia obszarów o szczególnym znaczeniu dla lokalnej społeczności oraz zaproponowaną przez Nadleśnictwo Babimost wstępną lokalizację lasów o zwiększonej funkcji społecznej. Należy zaznaczyć, iż granice powyższych obszarów mogą ulec zmianie ze względu na prace i ustalenia prowadzone w ramach Zespołu Lokalnej Współpracy.

c) Potrzeby w zakresie zagospodarowania turystycznego

Członkowie Zespołu Lokalnej Współpracy zaopiniowali pozytywnie zaprezentowane w trakcie Narady Urzędzeniowej potrzeby w zakresie zagospodarowania turystycznego.

d) Inne uwagi

Lubuski Wojewódzki Konserwator Zabytków pismem z dnia 24.03.2026 roku, zn.spr.: LWKZ.021.110.2026, przekazał wnioski do debaty publicznej w sprawie projektu planu

urządzenia lasu dla Nadleśnictwa Babimost na lata 2028-2037 wraz z prognozą oddziaływania tych planów na środowisko i obszary Natura 2000. Lubuski Wojewódzki Konserwator Zabytków zaznaczył, iż „*Wszelkie działania podejmowane na obszarze zabytków, w tym wynikające z prowadzenia gospodarki leśnej, powinny być realizowane z poszanowaniem zasad opieki nad zabytkami, które określone zostały w art. 5 Ustawy z dnia 23 lipca 2003 r. o ochronie zabytków i opiece nad zabytkami (t.j. Dz.U. z 2024 r. poz. 1292 ze zm.).*”

Mając powyższe na uwadze, Lubuski Wojewódzki Konserwator Zabytków przedstawił ogólne zalecenia konserwatorskie dotyczące sposobu korzystania z zabytków archeologicznych:

- *w przypadku zabytków archeologicznych posiadających własną formę terenową (np. kurhany, grodziska, wały ziemne) nie należy prowadzić dróg zrywkowych ani dróg leśnych po ich nasypach (...);*
- *gospodarkę leśną na terenach zabytków posiadających własną formę krajobrazową należy ograniczyć do niezbędnego minimum (...);*
- *w przypadku prowadzenia ścinki drzew należy obalać je w taki sposób, aby korony drzew nie uszkadzały nasypów ziemnych obiektów archeologicznych o własnej formie terenowej (...);*
- *na obiektach archeologicznych posiadających własną formę krajobrazową należy utrzymywać roślinność w postaci krzewów, traw, mchów i porostów, (...);*
- *na terenach zabytków posiadających własną formę terenową nie należy przeprowadzać zabiegów agrotechnicznych mogących prowadzić do rozmywania lub rozwleczenia nasypów ziemnych(...);*
- *dopuszcza się wykonywanie orki płytkiej oraz średniej na terenach zabytków archeologicznych nieposiadających własnej formy krajobrazowej. W przypadku jej wykonania należy zapewnić badania archeologiczne polegające na obserwacji obszaru objętego zabiegami gospodarczymi w trakcie prac przygotowawczych gleby oraz dokumentowaniu przebiegu robót. W razie odsłonięcia obiektów archeologicznych, grobów, warstw kulturowych lub reliktyw dawnej zabudowy nadzór powinien zostać przekształcony w archeologiczne badania ratownicze obejmujące ich dokładną eksplorację oraz sporządzenie szczegółowej dokumentacji. Konieczność zapewnienia takich badań wynika z art. 31 ust. 1a pkt 2 ustawy z dnia 23 lipca 2003 r. o ochronie zabytków i opiece nad zabytkami;*
- *w przypadku prowadzenia gospodarki leśnej na obszarze zabytków archeologicznych wpisanych do rejestru zabytków, zgodnie z art. 36 ust. 1 pkt 11 ustawy z dnia 23 lipca 2003 r. o ochronie zabytków i opiece nad zabytkami, należy uzyskać pozwolenie wojewódzkiego konserwatora zabytków na podejmowanie działań mogących prowadzić do naruszenia substancji lub zmiany wyglądu zabytku. (...).*

Kompletna treść wniosku LWKZ stanowi załącznik nr 1 do protokołu. Wskazane wytyczne w zakresie zabytków zostaną zaimplementowane przez wykonawców do pPUL Nadleśnictwa Babimost na lata 2028-2037. Ponadto Regionalna Dyrekcja Lasów Państwowych w Zielonej Górze poleca, aby nadleśnictwo realizowało praktyczne rozwiązania wynikające z wniosku LWKZ w zakresie wskazań gospodarczych w trakcie ich wykonywania.

e) Inne uwagi zgłoszone bezpośrednio podczas obrad NU

UWAGI	Wstępne odniesienie się RDLP do zgłoszonych uwag
<p><i>Czy powiększenie rezerwatu przyrody „Uroczysko Grodziszczce” może mieć wpływ na działania rozwojowe Gminy Szczaniec (MPZP) oraz niekontrolowany wzrost populacji bobra, którego działalność powoduje podtopienia gruntów wsi Szczaniec</i></p>	<p>Aktualnie powiększenie rezerwatu planowane jest wyłącznie na gruntach znajdujących się w zarządzie Nadleśnictwa Babimost, które w ewidencji gruntów i budynków opisane są użytkowaniem Ls (drzewostany) oraz wyłączone z gospodarki leśnej, jako ekosystemy referencyjne. Ochrona rezerwatowa nie zmieni podejścia ochronnego do tych lasów. Z uwagi na powyższe obawy odnośnie bezpośredniego wpływu na działania rozwojowe Gminy Szczaniec są niezasadne. Ponadto należy zaznaczyć, iż zasięgi rezerwatów ustanawia Regionalny Dyrektor Ochrony Środowiska po przeprowadzeniu stosownej debaty społecznej i lustracji terenowej), w której mieszkańcy Gminy Szczaniec będą mogli wziąć udział.</p>
<p><i>W jeziorze „Liny” z każdym rokiem z uwagi na warunki pogodowe ostatnich lat (susza) ubywa wody. Czy istnieje możliwość zasilenia tego jeziora wodą z pobliskich zbiorników (przepompownia) lub terenów (rowy, wody płynące)?</i></p>	<p>Pieczę nad zbiornikami wodnymi (Wp - wody płynące), w tym nad jeziorem „Liny” sprawuje Państwowe Gospodarstwo Wodne Wody Polskie. Zasugerowane w trakcie NU działania wymagałyby przede wszystkim przeprowadzenia niezbędnych analiz hydrologicznych. Ponadto należałoby opracować ocenę oddziaływania na środowisko inwestycji polegających na przygotowaniu (lub odtworzeniu) infrastruktury hydrologicznej (rowy, przepompownie, zastawki itp.) w kontekście całej mikrozelewni. Nadleśnictwo weźmie pod uwagę tę sugestię podczas zlecenia opracowania programu gospodarowania wodą w lesie. Jednakże należy zastrzec, że zakres prac możliwy do zrealizowania przez nadleśnictwo może dotyczyć wyłącznie gruntów w zarządzie nadleśnictwa. Należy przy tym dodać, że Lasy Państwowe starają się obecnie maksymalnie zatrzymać wodę w</p>

UWAGI	Wstępne odniesienie się RDLP do zgłoszonych uwag
	ekosystemach leśnych i spowalniać jej odpływ do wód płynących, odprowadzających wodę z lokalnych zlewni.
<i>Poruszono problem zaśmiecania nieużytkowanych gruntów prywatnych oraz lasów Nadleśnictwa Babimost poprzez wywożenie śmieci, np. kurzych piór. Osoba prywatna zgłosiła inicjatywę pomocy w sprzątnięciu terenów oraz w wywieszeniu skrzynek lęgowych dla ptaków. Do tego celu niezbędne byłoby uzyskanie zezwolenia na wjazd do lasu.</i>	Dyrektor RDLP w Zielonej Górze wyraźnie zaznaczył, aby wszelkie wykroczenia związane z zaśmiecaniem terenów były przez społeczeństwo zgłaszane bezpośrednio na policję. W przypadku gruntów LP należy na bieżąco informować Nadleśnictwo Babimost, które ma możliwość wykrywania i ścigania sprawców tego typu procederów (patrole, fotorużanki). W zakresie wjazdu do lasu możliwe jest uzyskanie zezwolenia od nadleśniczego po złożeniu stosownego wniosku.

Podsumowania przyjęcia i realizacji ustnych wniosków strony społecznej:

- uwagi nie są bezpośrednio związane z czynnościami realizowanymi podczas prac nad projektem planu urządzenia lasu,
- głównym zadaniem PUL jest opisanie lasów i ustalenie dla nich racjonalnych wskazań gospodarczych z uwzględnieniem wymogów ochrony przyrody; zagadnienia dotyczące infrastruktury, turystyki, edukacji, łowiectwa itp. są w PUL opisywane kierunkowo.

Pisemna opinia Zespołu Lokalnej Współpracy, w zakresie omawianej problematyki, stanowi załącznik nr 2 niniejszego protokołu.

PODSUMOWANIE

Protokół z posiedzenia Narady Urzędzeniowej (NU) stanowi uzupełnienie założeń do projektu planu urządzenia lasu zawartych w Protokole z posiedzenia Narady Wstępnej (NW), który udostępniony jest na stronie internetowej Nadleśnictwa Babimost.

Protokół z posiedzenia NU zawiera informacje i założenia dotyczące najważniejszych zagadnień niezbędnych do sporządzenia projektu PUL oraz listę obecności uczestników, a także opinię ZLW.

Protokół został sporządzony przez wydział właściwy ds. urządzania lasu RDLP w Zielonej Górze na podstawie prezentacji i materiałów udostępnionych przez prelegentów oraz zapisów własnych.

Protokół został sporządzony w założonym terminie do 30 dni od Narady Urzędzeniowej.

Protokół stanowi „Założenia do planu urządzenia lasu”, jest zatwierdzany przez dyrektora RDLP i podany do publicznej wiadomości, na stronie internetowej nadleśnictwa oraz w BIP RDLP w Zielonej Górze.

Do protokołu można składać uwagi i wnioski w okresie 21 dni od momentu podania jego treści do publicznej wiadomości (ogłoszenie w Gazecie Lubuskiej oraz w BIP).

Protokół z NU będzie załącznikiem do opisanego ogólnego nadleśnictwa (elaboratu).

Protokółował:

Michał Olech

Sporządził:

Przewodniczący komisji:

Zatwierdzam

Dyrektor Regionalnej Dyrekcji Lasów Państwowych w Zielonej Górze:

Załączniki:

1. Zalecenia Lubuskiego Wojewódzkiego Konserwatora Zabytków w Zielonej Górze do debaty publicznej w sprawie projektu planu urządzenia lasu na lata 2028-2037 dla Nadleśnictwa Babimost (pismo z dnia 24.03.2026 r. zn.spr.: LWKZ.021.110.2026).
2. Opinia Zespołu Lokalnej Współpracy z dnia 2 kwietnia 2026 r w zakresie omawianej w trakcie Narady Urzędzeniowej problematyki.