



ZARZĄDZENIE NR 3/2026
REGIONALNEGO DYREKTORA OCHRONY ŚRODOWISKA
w Lublinie
z dnia 27. marca 2026 r.
w sprawie ustanowienia zadań ochronnych dla rezerwatu przyrody
„Bagno Serebryskie”

Na podstawie art. 22 ust. 2 pkt.2 ustawy z dnia 16 kwietnia 2004 roku o ochronie przyrody (tekst jedn. Dz.U. z 2026 r. poz. 13)

zarządza się, co następuje:

§ 1. Ustanawia się na trzy lata zadania ochronne dla rezerwatu przyrody „Bagno Serebryskie”, zwanego dalej „rezerwatem”.

§ 2. Zadania ochronne, o których mowa w § 1, obejmują:

- 1) identyfikację i ocenę istniejących i potencjalnych zagrożeń wewnętrznych i zewnętrznych oraz sposoby eliminacji lub ograniczenia tych zagrożeń i ich skutków, które są określone w załączniku nr 1 do zarządzenia;
- 2) opis sposobów ochrony czynnej ekosystemów i gatunków roślin, z podaniem rodzaju, rozmiaru i lokalizacji poszczególnych zadań, które są określone w załączniku nr 2 do zarządzenia;
- 3) wskazanie obszarów objętych ochroną czynną.

§ 3. Nadzór nad wykonaniem zarządzenia sprawuje Regionalny Konserwator Przyrody w Lublinie.

§ 4. Zarządzenie wchodzi w życie z dniem podpisania.

Regionalny Dyrektor Ochrony Środowiska
w Lublinie

Beata Sieiewicz

Załączniki do zarządzenia nr 3/2026
Regionalnego Dyrektora Ochrony Środowiska
w Lublinie z dnia 27. marca 2026 r.

Załącznik nr 1

Identyfikacja i ocena istniejących i potencjalnych zagrożeń wewnętrznych i zewnętrznych oraz sposoby eliminacji lub ograniczenia tych zagrożeń i ich skutków.

Lp.	Identyfikacja i ocena istniejących i potencjalnych zagrożeń wewnętrznych i zewnętrznych	Sposoby eliminacji lub ograniczania tych zagrożeń i ich skutków
1.	Zagrożenie istniejące wewnętrzne: Nadmierna ekspansja roślinności zielonej oraz drzew i krzewów, prowadząca do pogarszania się warunków siedliskowych cennych gatunków roślin torfowiskowych, w tym jęczyczki syberyjskiej <i>Ligularia sibirica</i> .	Zahamowanie procesu sukcesji ekologicznej poprzez odtworzenie otwartego charakteru siedlisk torfowiskowych. Przywrócenie właściwych warunków siedliskowych jęczyczki syberyjskiej <i>Ligularia sibirica</i>
2.	Zagrożenie istniejące wewnętrzne: Osłabienie kondycji jęczyczki syberyjskiej.	Pielęgnacja osobników jęczyczki syberyjskiej.

Regionalny Dyrektor Ochrony Środowiska
w Lublinie

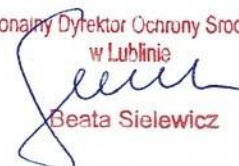
Beata Sielewicz

Załącznik nr 2

Opis sposobów ochrony czynnej ekosystemów i gatunków roślin z podaniem rodzaju, rozmiaru i lokalizacji poszczególnych zadań.

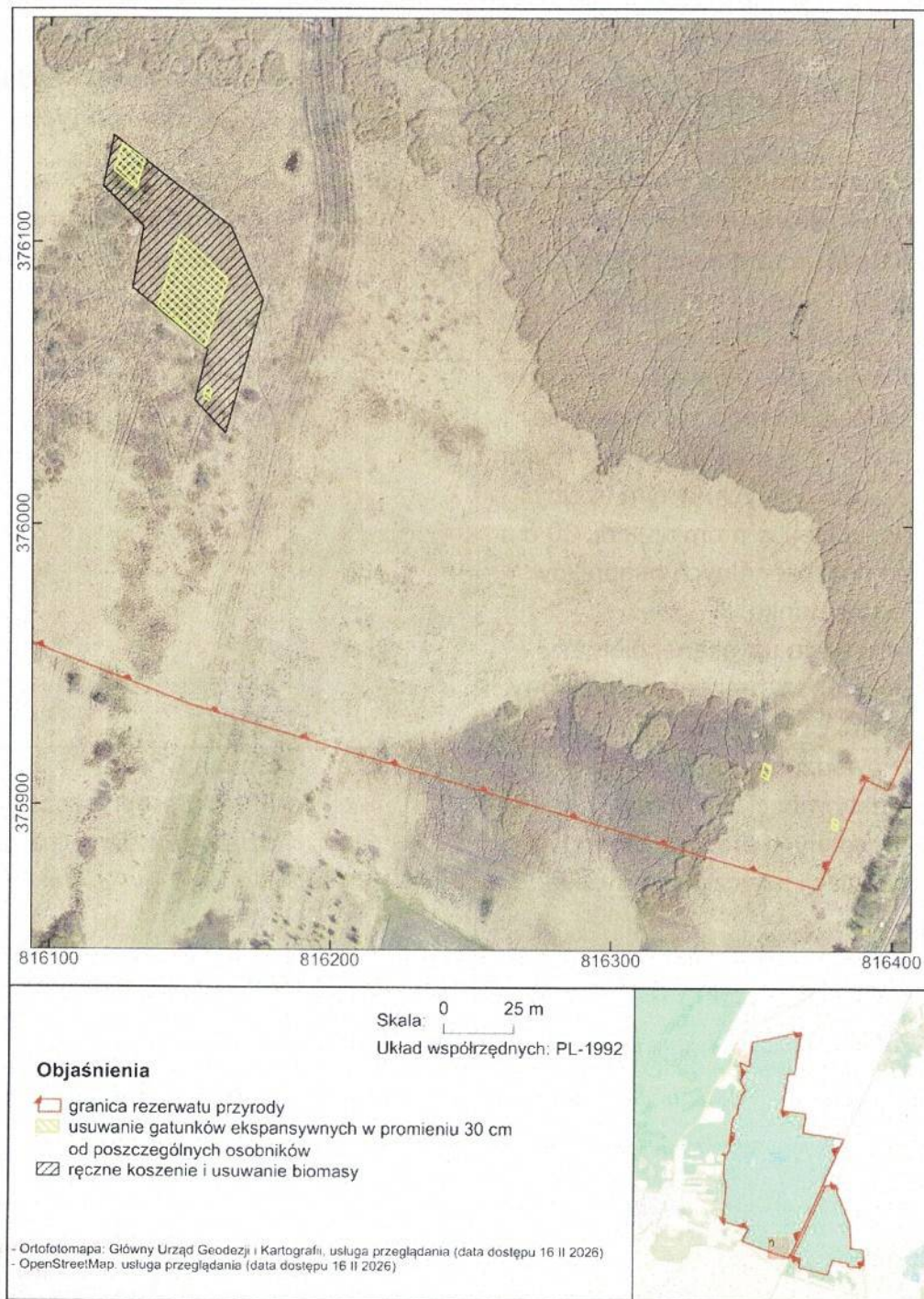
Lp.	Rodzaj zadań ochronnych	Rozmiar zadań ochronnych	Lokalizacja zadań ochronnych
1a.	Ręczne koszenie siedlisk torfowiskowych oraz łąkowych Usunięcie uzyskanej biomasy poza obszar rezerwatu przyrody w terminie do 31 marca.	0,25ha	Gmina Chełm, obręb Serebryszcze, działka ewidencyjna nr 665
1b.	Pielęgnacja osobników jęczyczki syberyjskiej poprzez usuwanie (wycinanie oraz wrywanie) roślin ekspansywnych (w tym trzciny pospolitej) w promieniu ok 30 cm od poszczególnych osobników tego gatunku. Usunięcie uzyskanej biomasy poza obszar rezerwatu przyrody. Termin: 15 czerwca-15 lipca.	0,1 ha	Gmina Chełm, obręb Serebryszcze, działka ewidencyjna nr 665
1c.	Prowadzenie monitoringu efektywności wykonania zadań ochronnych oraz monitoringu populacji jęczyczki syberyjskiej.	0,35 ha	Gmina Chełm, obręb Serebryszcze, działka ewidencyjna nr 665

Regionalny Dyrektor Ochrony Środowiska
w Lublinie



Beata Sielewicz

Mapa z lokalizacją działań ochronnych w rezerwacie przyrody „Bagno Serebryskie”



Regionalny Dyrektor Ochrony Środowiska
w Lublinie

Beata Sielewicz

UZASADNIENIE

Zarządzenie Regionalnego Dyrektora Ochrony Środowiska w Lublinie w sprawie ustanowienia zadań ochronnych dla rezerwatu przyrody „Bagno Serebryskie” wynika z art. 22 ust 2 pkt. 2 ustawy z dnia 16 kwietnia 2004 r. o ochronie przyrody (tekst jedn. Dz.U. z 2026 r. poz. 13) zgodnie, z którym dla rezerwatów przyrody, do czasu ustanowienia planu ochrony regionalny dyrektor ochrony środowiska ustanawia, w drodze zarządzenia, zadania ochronne.

Rezerwat przyrody „Bagno Serebryskie”, o powierzchni 376,62 ha, został utworzony na podstawie Zarządzenia Ministra Ochrony Środowiska, Zasobów Naturalnych i Leśnictwa z dn. 9 października 1991 r. w sprawie uznania za rezerwat przyrody (M. P. Nr 38 poz. 273 z 21 listopada 1991 r.). Jego celem ochrony jest zachowanie torfowiska węglanowego, będącego ostoją bardzo rzadkich gatunków ptaków i roślin.

Obszar rezerwatu przyrody objęty jest również ochroną w ramach sieci Natura 2000 w formie specjalnego obszaru ochrony siedlisk Natura 2000 Torfowiska Chełmskie PLH060023 oraz Chełmskie Torfowiska Węglanowe PLB060002.

Przedmiotami ochrony obszaru Natura 2000 Torfowiska Chełmskie PLH060023 są następujące siedliska: murawy kserotermiczne (*Festuco-Brometea*), zmiennowilgotne łąki trzęślicowe (*Molinion*), torfowiska nakredowe (*Cladietum marisci*, *Caricetum buxbaumii*, *Schoenetum nigricantis*), górskie i nizinne torfowiska zasadowe, a także gatunki takie jak: jęczyczka syberyjska, kumak nizinny, poczwarówka Geyera, przeplatka aurinia, zalotka większa, modraszek nausitous, modraszek telejus.

Rezerwat przyrody „Bagno Serebryskie” jest jednym z sześciu znanych w kraju stanowisk jęczyczki syberyjskiej *Ligularia sibirica*. Jest to jeden z najrzadszych gatunków torfowiskowych w Polsce. Jęczyczka syberyjska, zgodnie z rozporządzeniem Ministra Środowiska z dnia 9 października 2014 r. w sprawie ochrony gatunkowej roślin (tekst jedn. Dz. U. z 2014 r. poz.1409) podlega ochronie gatunkowej ścisłej i wymaga ochrony czynnej. Gatunek ten objęty jest także ochroną na mocy Konwencji Berneńskiej i dyrektywy siedliskowej. Ponadto, zgodnie z Polską Czerwoną Księgą Roślin (2014) jest to gatunek zagrożony wyginięciem. Największe zagrożenie dla tego gatunku stanowią: zmiana stosunków wodnych oraz sukcesja roślinności i wzrost zacielenia.

W rezerwacie przyrody „Bagno Serebryskie” obserwuje się ekspansję roślinności zielonej oraz drzewiastej i krzewiastej. Zjawisko to w znacznym stopniu pogorszyło warunki siedliskowe oraz kondycję (osłabienie kwitnienia i owocowania) gatunku jęczyczka syberyjska. W związku z powyższym konieczne jest podjęcie działań ochronnych.

Zabiegi mające na celu ograniczenie ekspansji roślinności i przywrócenie właściwych warunków siedliskowych jęczyczki syberyjskiej będą obejmowały koszenie siedlisk torfowiskowych oraz usuwanie gatunków ekspansywnych np. trzciny wokół

poszczególnych osobników *Ligularia sibirica*. Uzyskana biomasa zostanie zebrana i wywieziona poza teren rezerwatu. Zabiegi zostaną wykonane w dwóch lokalizacjach: na naturalnym stanowisku *Ligularia sibirica* oraz na stanowisku powstałym w wyniku zabiegów wzmacniania populacji wykonanych w ramach projektu Ochrona czynna polskiej populacji jęczyczki syberyjskiej, współfinansowanego ze środków Mechanizmu Finansowego Europejskiego Obszaru Gospodarczego 2014-2021.

Wykonanie tych zabiegów przyczyni się do przywrócenia właściwego stanu ochrony przyrody rezerwatu „Bagno Serebryskie” i jednocześnie obszaru Natura 2000 Torfowiska Chełmskie PLH060023 poprzez stworzenie optymalnych warunków do zachowania cennego gatunku, będącego przedmiotem ochrony tego obszaru, jakim jest jęczyczka syberyjska.

Zaplanowane zabiegi ochronne wpisują się w zadania ochronne obszaru Natura 2000 Torfowiska Chełmskie PLH060023 ustanowione Zarządzeniem Regionalnego Dyrektora Ochrony Środowiska w Lublinie z dnia 24 kwietnia 2017 r., w sprawie ustanowienia planu zadań ochronnych dla obszaru Natura 2000 Torfowiska Chełmskie PLH060023 (Dz. Urz. woj. lub. z 2017 r. poz. 1997). Zgodnie z jego zapisami celami ochrony jęczyczki syberyjskiej są: zachowanie warunków siedliskowych gatunku; utrzymanie otwartego charakteru muraw poprzez powstrzymanie sukcesji wtórnej na murawach, z dopuszczalnym udziałem drzew i krzewów od 10% do 25% powierzchni; poprawa stanu populacji poprzez wzmocnienie liczebności populacji, osobnikami pochodzącymi z hodowli ex-situ oraz stworzenie warunków dogodnych do kiełkowania.

Zabiegi ochrony czynnej oraz monitoring będą realizowane przez Ogród Botaniczny UMCS w ramach utrzymania trwałości projektu pn. „Ochrona czynna polskiej populacji jęczyczki syberyjskiej” współfinansowanego ze środków Mechanizmu Finansowego Europejskiego Obszaru Gospodarczego 2014-2021.

Regionalny Dyrektor Ochrony Środowiska
w Lublinie

Beata Sielewicz