



Kuratorium Oświaty  
w Szczecinie

## Konkurs Historyczny

dla uczniów szkół podstawowych województwa zachodniopomorskiego

w roku szkolnym 2021/2022

Etap rejonowy

### Drogi Uczniu!

Przeczytaj uważnie instrukcję i postaraj się prawidłowo odpowiedzieć na wszystkie pytania.

1. **Zakoduj swoje dane na karcie odpowiedzi** zgodnie z poleceniem komisji konkursowej.
2. Arkusz liczy 20 stron i zawiera 45 zadań zamkniętych.
3. Przed rozpoczęciem pracy sprawdź, czy Twój test jest kompletny. Jeżeli zauważysz usterki, zgłoś je Komisji Konkursowej.
4. Za rozwiązanie każdego z zadań możesz otrzymać **1 punkt**. Razem masz do zdobycia **45 punktów**.
5. W każdym zadaniu zamkniętym są 4 odpowiedzi, z których **tylko jedna jest poprawna**.
6. Odpowiedzi udzielaj wyłącznie na załączonej **karcie odpowiedzi**.
7. Jeżeli udzielając odpowiedzi pomylisz się, błędną odpowiedź otocz kółkiem i zaznacz poprawną odpowiedź.
8. Jeśli zaznaczysz więcej niż jedną odpowiedź bez wskazania, która jest prawidłowa, to żadna odpowiedź nie będzie uznana.
9. Na karcie odpowiedzi nie używaj ołówka, gumki ani korektora. Odpowiedzi zaznaczaj czarnym lub niebieskim długopisem bądź piórem.
10. Po zakończeniu pracy sprawdź, czy udzieliłeś wszystkich odpowiedzi.
11. Czas na rozwiązywanie zadań wynosi **90 minut**.

Powodzenia!

1. Rewolucja neolityczna przyniosła upowszechnienie rolnictwa, ale jej skutkiem w ramach podziału pracy stała się też specjalizacja prac wykonywanych przez mieszkańców osad ludzkich. Niektórzy z nich odeszli od rolnictwa, zaczęli się zajmować m.in. produkcją ceramiki czy tkanin. Wskaż jak nazywa się ta sfera działalności człowieka.

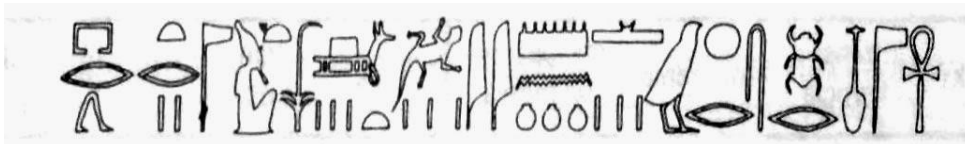
- A – rzemiosło.
- B – przemysł.
- C – handel.
- D – rolnictwo neolityczne.

2. Wskaż, która z poniższych ilustracji przedstawia pismo klinowe, typowe dla obszaru starożytnego Sumeru.

A.



B.



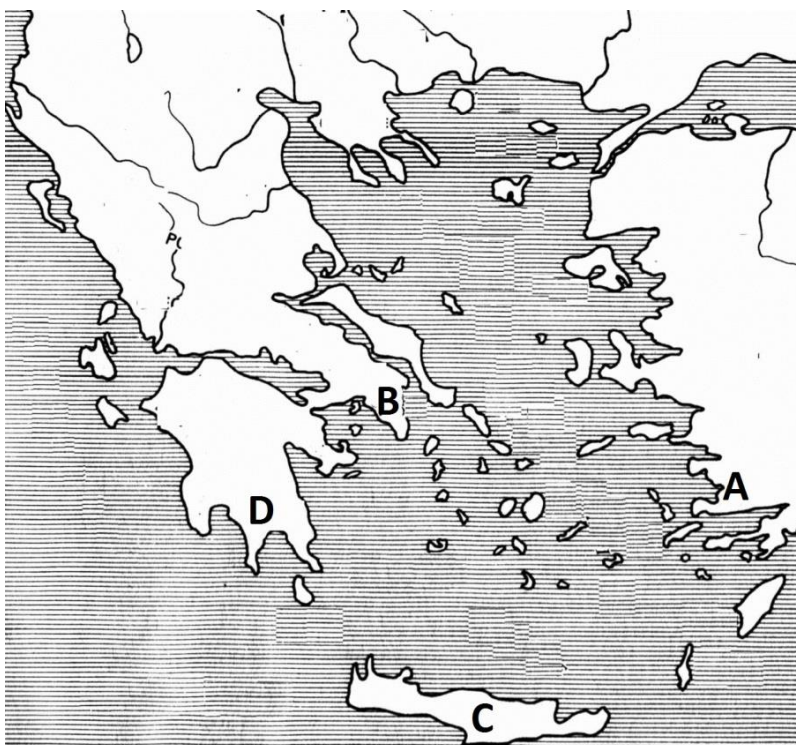
C.



D.



3. Wskaż, którą literą na poniższej mapie starożytnej Grecji zaznaczono siedziby Spartan.



A. B. C. D.

4. Wskaż zdanie **poprawnie** opisujące ustrój starożytnych Aten.

A – procedura ostracyzmu pozwalała na wyłonienie przez obywateli Aten dziesięciu strategów.

B – każdy obywatel Aten mógł brać udział w zgromadzeniu ludowym.

C – obywatelem Aten był każdy mężczyzna mieszkający w tym polis.

D – najważniejszym urzędem w Atenach była geruzja.

5. Wskaż, który z wymienionych elementów architektonicznych został upowszechniony w Europie przez sztukę starożytnego Rzymu.

A – łuk architektoniczny

B – kolumna

C – amfora

D – pylon

6. Przeczytaj poniższy tekst źródłowy opisujący pewną uroczystość w starożytnym Rzymie. Wskaż w jakich okolicznościach organizowano opisaną uroczystość.

*Opowiadają, że [tryumf] odbył się w następujący sposób. W strojach odświętnych i czystych wypełnił sobą naród pomosty, wzniesione na hipodromach, cyrkami zwanych, na Forum i w innych częściach miasta. Wzniesione były po to, by każdy mógł widzieć pochód. [...] Za wozami z bronią szło trzy tysiące mężów niosąc naczynia ze srebrem; było siedemset pięćdziesiąt naczyń, czterech mężów niosło jedno [...] Trzeciego dnia o świcie wstąpili trębacze: nie marsza grają ani nic uroczystego, tylko pobudki bojowe, którymi Rzymianie zagrzewają siebie do bitwy. [...] Dalej rydwan Perseusza i zbroję jego, a na zbroi wieniec królewski. Następnie przerwa i oto dzieci króla, wzięte do niewoli, razem z nimi rozpaczający tłum piastunów, wychowawców i nauczycieli. Sam Perseusz idzie za dziećmi i tłumem domowników; na sobie ma ciemne szaty, obuwie macedońskie i zdawało się, że od zmysłów odchodzi pod ciężarem ogromu nieszczęść [...] Następnie wniesiono złote wieńce, czterysta wieńców; miasta przez posłów darowały je Emiliuszowi za zwycięstwa. Nareszcie i sam on, mąż i w innych okolicznościach o świetnym wyglądzie, wjechał do miasta na wspaniałym czterokonnym rydwanie, w stroju z purpury i złota, z gałązką laurową w prawicy. Całe wojsko było uwieńczone laurowymi gałązkami; centuriami i kohortami szło za wozem imperatora, śpiewając krotochwilne, miejscowe piosenki i zwycięskie pieśni o czynach Emiliusza. Był on na oczach u wszystkich; wzbudzał podziw powszechny i żaden prawy obywatel nie wyczuwał zazdrości.*

- A – organizowano ją na powitanie władców przybywających do Rzymu z gością.
- B – organizowano ją na cześć wodza po znaczącym zwycięstwie.
- C – organizowano ją dla mieszkańców Rzymu w ramach igrzysk.
- D – organizowano ją dla uczczenia bogów w Rzymie.

7. Wskaż wydarzenie **najdawniejsze**.

- A – budowa wału Hadriana w Brytanii.
- B – najazdy Hunów na ziemie Cesarstwa Rzymskiego.
- C – przejęcie władzy w Rzymie przez Odoakera.
- D – podział Cesarstwa Rzymskiego na dwa państwa, zachodnie i wschodnie.

8. Wskaż zdanie **poprawne**.

- A – znak chrześcijan – ryby, symbolizowały św. Piotra i odnosiły się do jego pierwotnego zajęcia.
- B – greckie słowo Chrystus było odpowiednikiem hebrajskiego słowa Mesjasz.
- C – symbolem chrześcijan stała się także gwiazda Dawida.
- D – Ewangelie są częścią Starego Testamentu.

9. Wskaż, która literą oznaczono zdjęcie bizantyjskiej świątyni Hagia Sophia.



A. B. C. D.

10. Wskaż **poprawny** tytuł poniższej mapy.



A – Szlaki handlowe i państwa Wikingów w Europie w VII-IX w.

B – Gospodarka Europy u schyłku Cesarstwa Rzymskiego.

C – Kontakty handlowe w Europie Karola Wielkiego.

D – Gospodarka Europy pod koniec XIV w.

11. Przeczytaj poniższy tekst źródłowy i wskaż co zostało zastąpione przez **XXX**.

*...gdy przybył doń św. Wojciech, doznawszy wielu krzywd w długiej wędrówce, a [poprzednio] od własnego buntowniczego ludu czeskiego - przyjął go z wielkim uszanowaniem i wiernie wypełniał jego pouczenia i zarządzenia. Święty zaś męczennik płonąc ogniem miłości i pragnieniem głoszenia wiary, skoro spostrzegł, że już nieco rozkrzewiła się w Polsce wiara i wzrósł Kościół święty, bez trwogi udał się do Prus i tam męczeństwem dopełnił swego zawodu. Później zaś ciało jego **XXX** wykupił na wagę złota od owych Prusów i umieścił [je] z należytą czcią w siedzibie metropolitalnej w Gnieźnie.*

A – książę czeski Brzetysław.

B – Bolesław Krzywousty.

C – Bolesław Chrobry.

D – cesarz Otton III.

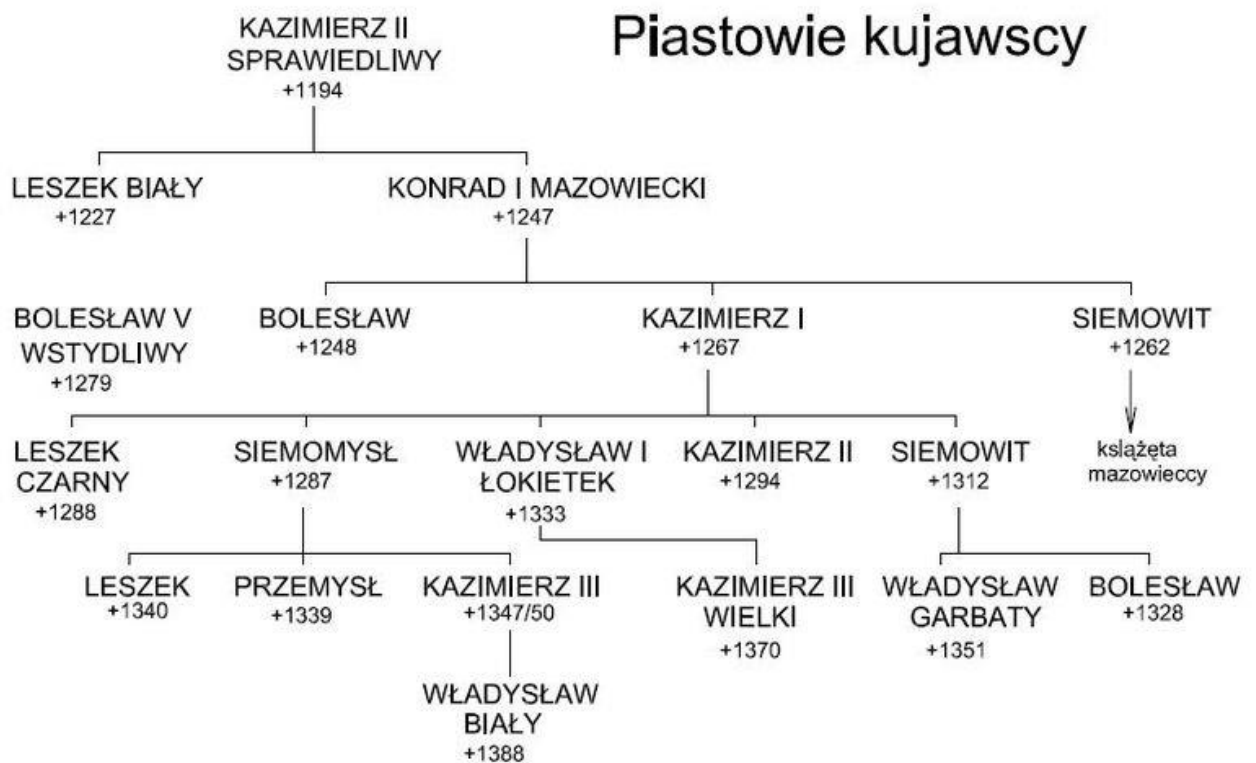
12. Wskaż **poprawną** definicję pojęcia wasal.

- A – każda osoba podległa władzy królewskiej, zamieszkująca dane królestwo.
- B – osoba przekazująca władcy lenno.
- C – osoba która na mocy hołdu lennego obejmowała władzę nad seniorem.
- D – wolny człowiek, który zobowiązywał się służyć seniorowi w zamian za nadanie lenne.

13. Wskaż wydarzenie **najstarsze**.

- A – panowanie Ottona III (władcy Niemiec).
- B – panowanie Henryka IV (władcy Niemiec).
- C – pontyfikat Grzegorza VII (biskupa Rzymu).
- D – pontyfikat Urbana II (biskupa Rzymu).

14. Dokonaj analizy poniższej tabeli genealogicznej w wskaż wnuka Bolesława Krzywoustego, który był dziadkiem króla Polski.



- A – Leszek Biały.
- B – Kazimierz I (+1267)
- C – Konrad I Mazowiecki.
- D – Władysław I Łokietek.

15. Wskaż państwo, z którym Polska **nie była** połączona unią personalną w okresie średniowiecza.

- A – Czechy.
- B – Szwecja.
- D – Węgry.
- D – Litwa.

16. Wskaż, w którym polskim przywileju pojawił się zapis o tym, że król nie uwięzi żadnego szlachcica bez wyroku sądu.

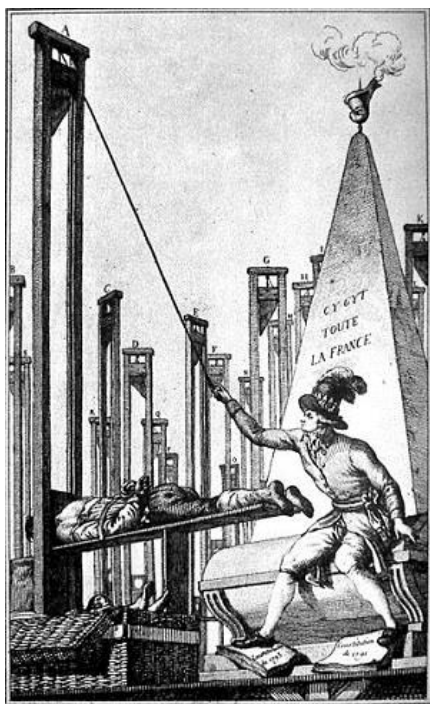
- A – przywilej jedlnieński-krakowski.
- B – przywilej czerwński.
- C – przywilej piotrkowski (1496).
- D – konstytucja Nihil novi.

17. Wskaż miejsce, do którego doprowadził swą pierwszą wyprawę w 1492 r. Krzysztof Kolumb.

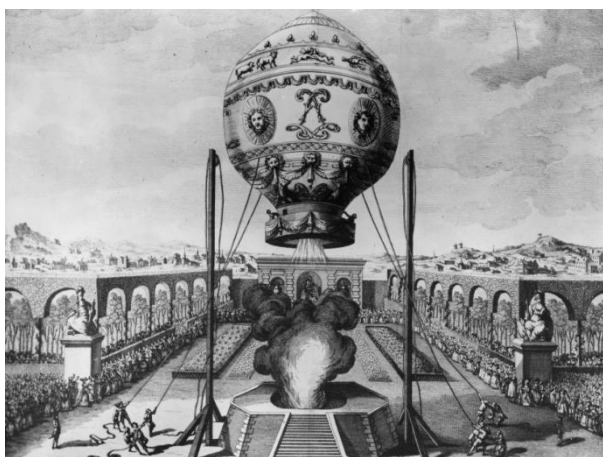
- A – Indie.
- B – Wyspy Kanaryjskie.
- C – Wyspy Karaibskie.
- D – Meksyk.

18. Wskaż, który z poniżej zaprezentowanych wynalazków był związany z przemianami epoki renesansu.





A.



B.



C.



D.

A. B. C. D.

19. Przeczytaj poniższy tekst źródłowy i wskaż jaką formację wojskową niniejszą decyzją powoływał król polski.

*Stefan, z Bożej łaski król polski, etc. Wszem wobec i każdemu z osobna, starostom i dzierżawcom wsi naszych królewskich, jako też poddanym naszym i innym, którym by to wiedzieć należało, uprzejmie i wiernie nam miłym, łaskę naszą królewską oznajmiamy. Iż na przyszłym warszawskim sejmie uchwalona jest konstytucja wedle opatrzenia ludzi pieszych na potrzeby wojenne, tak z miasteczek, jako i wsi królewskich, wedle słusznej liczby łąnów, tedy teraz na mocy tej konstytucji posyłam urodzonego Mrocza do województwa sandomierskiego do postanowienia takowej piechoty. A to tym sposobem, że we wszystkich wsiach naszych tenże urodzony Mroczek ma obrać i postanowić z każdych 20 łąnów jednego człowieka, który by się nam do tego oświadczył dobrowolnie, śmielszego i dostatniejszego od innych, a takowy od tego czasu ma być i będzie wolen od wszelkich powinności naszych*

[...]. Powinność takowego pieszego będzie ta: w każdą ćwierć roku do rotmistrza swego albo porucznika jego, na miejsce oznajmione stawić się do lustracji z rusznicą swą dobrze narządzoną, szablą, siekierką i barwą taką, jaką rotmistrz lub porucznik mu naznaczyli, z innymi pieszymi podobną. Proch też swój i ołów ma mieć. [...] A kiedy nam potrzeba będzie wywieść tą piechotę do wojska naszego, tedy my żołd jej płacić będziemy po równo z drugimi pieszymi.

- A – piechota łanowa.
- B – piechota wybraniecka.
- C – piechota dymna.
- D – rusznikarze (strzelcy).

20. Wskaż **poprawną** definicję pojęcia pacta conventa.

- A – osobiste zobowiązania króla Polski uzgadniane od 1573 r. na sejmie elekcyjnym, a zaprzysiężone na sejmie koronacyjnym.
- B – niezmiennie zasady ustrojowe Rzeczypospolitej, które musiał respektować każdy król wybrany podczas wolnej elekcji.
- C – zbiór paktów międzynarodowych podpisanych przez władze Rzeczypospolitej, przedstawianych królowi przed koronacją.
- D – zasady ustrojowe Rzeczypospolitej przyjęte na sejmie w Lublinie w 1569 r.

21. Wskaż, która z zaprezentowanych rzeźb została wykonana w stylu barokowym.



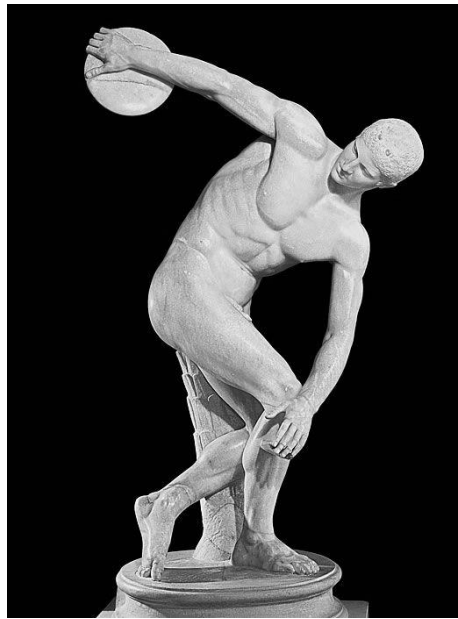
A.



B.



C.



D.

A. B. C. D.

22. Dokonaj analizy poniższej tabeli i odpowiedz czy na jej podstawie można jednoznacznie określić, w którym mieście ceny wołów były najniższe?

Tabl. 6. PRZECIĘTNE ROCZNE CENY WOŁÓW (dok.)

A. W GDAŃSKU, KRAKOWIE I WARSZAWIE (dok.)

Lata	Gdańsk		Kraków		Warszawa	
	za 1 sztukę					
	w złp	w g srebra	w złp	w g srebra	w złp	w g srebra
1706—1710.....	60,2	400,4	35,3	111,8	43,5	121,6
1711—1715.....	61,3	407,4	-	-	47,7	144,7
1716—1720.....	59,7	386,4	-	-	68,7	206,1
1721—1725.....	57,2	365,3	-	-	84,5	256,0
1726—1730.....	52,9	335,4	-	-	65,0	196,9
1731—1735.....	48,6	306,1	-	-	53,2	161,2
1736—1740.....	53,4	337,1	36,8	111,5	80,7	262,7
1741—1745.....	67,1	411,3	-	-	68,5	207,6
1746—1750.....	64,4	397,1	30,0	90,9	81,3	246,4
1751—1755.....	67,4	384,8	48,5	146,9	95,0	279,2
1756—1760.....	65,7	350,9	-	-	97,0	285,2
1761—1765.....	78,6	355,5	-	-	78,0	229,3
1766—1770.....	84,1	356,1	60,4	175,9	84,7	246,5
1771—1775.....	101,7	420,4	-	-	86,2	251,0
1776—1780.....	91,3	381,2	74,5	216,9	124,7	363,0
1781—1785.....	100,6	417,5	-	-	105,0	305,5
1786—1790.....	110,6	468,4	-	-	114,7	342,2
1791—1795.....	139,1	592,6	52,3	145,6	109,4	362,9

- A – Tak, był to Kraków.
- B – Tak, był to Gdańsk.
- C – Tak, była to Warszawa.
- D – na podstawie zaprezentowanej tabeli nie można tego jednoznacznie stwierdzić.

23. Wskaż, który z myślicieli oświeceniowych był autorem koncepcji „umowy społecznej”.

- A – Karol Ludwik Monteskiusz.
- B – Jean-Jacques Rousseau.
- C – Wolter.
- D – James Watt.

24. Wskaż wydarzenie **najwcześniejsze**.

- A – uchwalenie przez Kongres Deklaracji Niepodległości.
- B – pokój paryski, kończący wojnę o niepodległość USA.
- C – wybór J. Waszyngtona na prezydenta USA.
- D – uchwalenie Konstytucji USA.

25. Wskaż, która z wymienionych bitew spowodowała zakończenie panowania w Polsce króla Stanisława Leszczyńskiego.

- A – bitwa pod Cecorą.
- B – bitwa pod Korsuniem.
- C – bitwa pod Połtawą.
- D – bitwa pod Kłuszynem.

26. Wskaż **prawidłowy** tytuł poniższej mapy.



- A – Ziemie Rzeczypospolitej przed II rozbiorem Polski.
- B – Wojna polsko-rosyjska w obronie Konstytucji 3 Maja.
- C – Powstanie kościuszkowskie i III rozbiór polski.
- D – Ziemie polskie w okresie napoleońskim (do 1807 r.).

27. Wskaż, które z wymienionych poniżej państw w okresie napoleońskim **nie miało** władcy pochodzącego z rodziny Bonapartych.

- A – Księstwo Warszawskie.
- B – Królestwo Neapolu.
- C – Królestwo Hiszpanii.
- D – Cesarstwo Francuskie.

28. Wskaż, które z wymienionych reform społecznych lub działań gospodarczych **nie miało** miejsca w okresie istnienia autonomicznego Królestwa Polskiego połączonego unią personalną z Rosją.

- A – założenie Banku Polskiego.
- B – rozwój górnictwa w Zagłębiu Dąbrowskim.
- C – początki wprowadzania płodozmianu w rolnictwie.
- D – uwłaszczenie chłopów.

29. Przeczytaj poniższy tekst źródłowy i wskaż **poprawne** wyjaśnienie określenia podkreślonego w tekście.

*Utarło się w okręgach fabrycznych, że rodzice posyłają swych siedmio- czy ośmioletnich synów i córki — zimą i latem o szóstej rano, czasem więc po ciemku, kiedy niekiedy w mróz i śnieg, do fabryk, gdzie panuje wysoka temperatura, szkodliwa dla zdrowia ludzkiego i gdzie zatrudnieni pracują częstokroć do dwunastej w południe, po czym mają godzinę na obiad i znów powracają do pracy, która w większości wypadków trwa do ósmej wieczór [...] Przedsiębiorca uważa pracowników tylko za narzędzia zysku, oni zaś ordynarniej i zwierzęciej do tego stopnia, że jeżeli temu nie zaradzą nowe, mądre prawa, jeżeli się nie polepszy warunków życia tej warstwy, kraj pogrąży się niedługo w anarchii straszliwej i być może już nieuleczalnej. Bezpośrednim celem tych spostrzeżeń jest: doprowadzić do owego polepszenia, zażegnać ową groźbę. Jedynym zaś po temu środkiem będzie uchwała parlamentu, która:*

- 1) pracę w zakładach mechanicznych ograniczy do dwunastu godzin dziennie, w tym półtorej godziny na posiłki,
- 2) zakaze zatrudniać w zakładach mechanicznych dzieci poniżej lat dziesięciu, przy czym dzieci poniżej lat dwunastu nie będą mogły pracować więcej niż sześć godzin dziennie.

- A – chodzi fabrykantów.
- B – chodzi o anarchistów.
- C – chodzi o robotników (tzw. proletariatu)
- D – chodzi o biednych mieszkańców wsi.

30. Wskaż **poprawne** wyjaśnienie pojęcia praca organiczna.

- A – działalność rolnicza związana z wprowadzeniem nawozów organicznych do upraw.
- B – działalność Polaków pod zaborami, polegająca na wykorzystaniu wszelkich legalnych możliwości do wzmocnienia ekonomicznego, społecznego i kulturalnego bytu narodu.
- C – ciężka praca w hutnictwie Zagłębia Staropolskiego.
- D – działania Polaków pod zaborami mające na celu przygotowanie się do powstania.

31. Wskaż wydarzenie **najwcześniejsze**.

- A – powstanie Cesarstwa Niemieckiego.
- B – bitwa pod Sedanem.
- C – bitwa pod Sadową.
- D – powstanie monarchii austro-węgierskiej.

32. Wskaż do kogo z poniżej wymienionych pasują następujące fragmenty życiorysu: *polski działacz niepodległościowy, oficer armii carskiej, związany z organizacją czerwonych dążył do przygotowania powstania, aresztowany przez władze rosyjskie i skazany na zesłanie na Syberię, zbieg i udał się do Francji, gdzie m.in. dowodził wojskami Komuny Paryskiej, podczas której zginął.*

- A – Aleksander Wielopolski.
- B – Jarosław Dąbrowski.
- C – Ludwik Mierosławski.
- D – Romuald Traugutt.

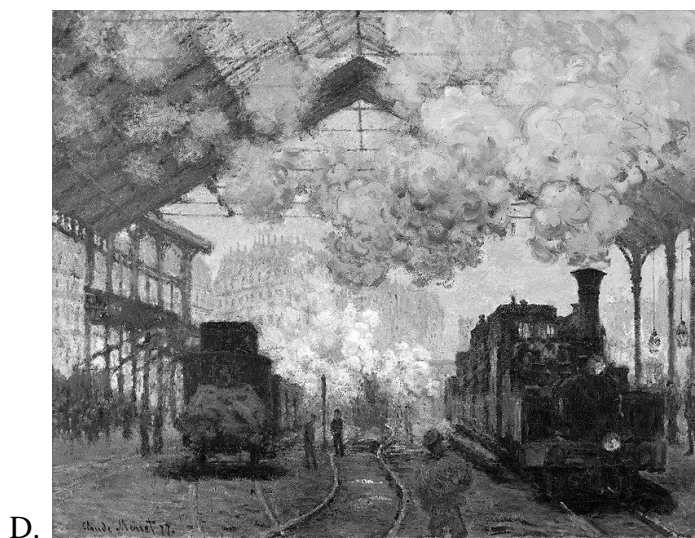
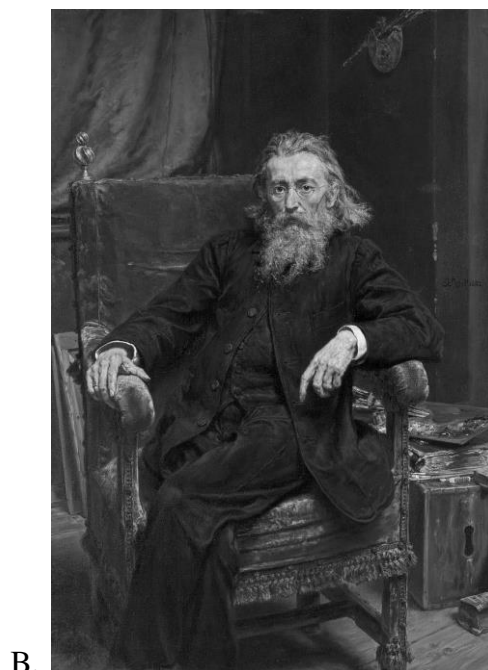
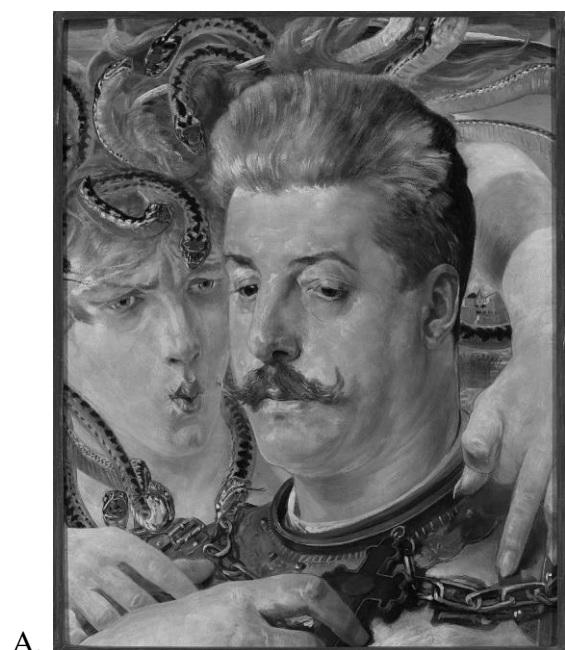
33. Wskaż, który z wymienionych wynalazców i przemysłowców **nie był** bezpośrednio związany z działalnością w branży motoryzacyjnej.

- A – Werner von Siemens.
- B – Gottlieb Daimler.
- C – Henry Ford.
- D – Friedrich Benz.

34. Wskaż partię, której członkiem był Józef Piłsudski.

- A – Polska Partia Socjalistyczna.
- B – Stronnictwo Narodowo-Demokratyczne.
- C – Liga Polska.
- D – Socjaldemokracja Królestwa Polskiego.

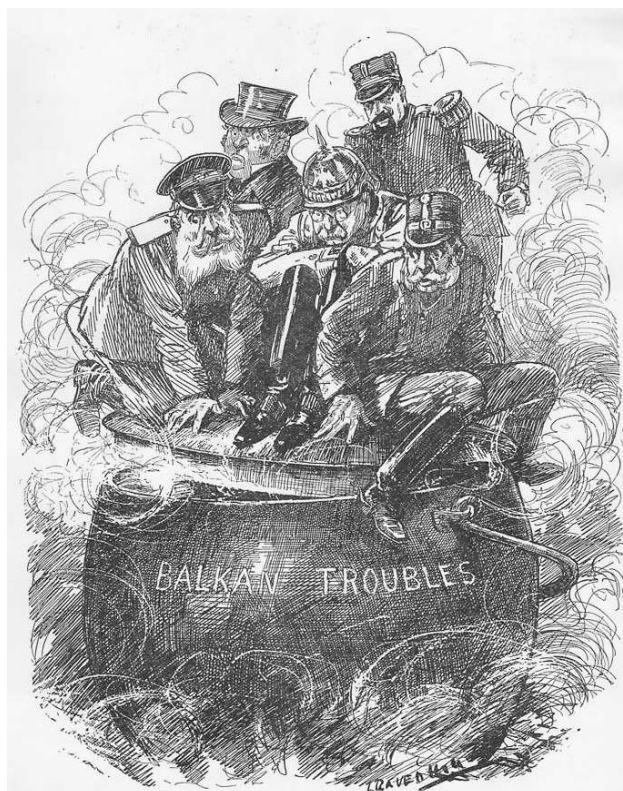
35. Wskaz, który z przedstawionych poniżej obrazów namalowano w stylu impresjonistycznym.



A. B. C. D.

36. Poniższa karykatura przedstawia tzw. „kocioł bałkański”, którego pokrywkę domykają postacie symbolizujące państwa zaangażowane w ten konflikt z przełomu XIX i XX w. Wskaż państwo zaangażowane w konflikt bałkański, którego zabrakło na tej karykaturze.





A – Rosja.

B – Turcja.

C – USA.

D – Austro-Węgry.

37. Wskaż rok, w którym zrobiono poniższe zdjęcie.



- A – 1905 r.
- B – 1914 r.
- C – 1917 r.
- D – 1936 r.

38. Wskaż, którą literą na poniższej mapie Europy z 1914 r. zaznaczono państwo walczące podczas I wojny światowej po stronie państw centralnych.



- A. B. C. D.

39. Wskaż, jak nazywała się organizacja międzynarodowa stworzona mocą Traktatu Wersalskiego.

- A – Liga Narodowa.
- B – Organizacja Narodów Zjednoczonych.
- C – Liga Narodów.
- D – Międzynarodowa Konferencja Pokojowa.

40. Wskaż, **co nie** było skutkiem przejęcia władzy w Rosji przez bolszewików i budowy przez nich nowego systemu władzy.

- A – wprowadzenie kalendarza gregoriańskiego.
- B – zawarcie pokoju londyńskiego z państwami ententy.
- C – wprowadzenie komunizmu wojennego co zaowocowało wielkim głodem.
- D – wojna domowa.

41. Wskaż, która z wymienionych mniejszości narodowych była najliczniejsza w II Rzeczypospolitej.

- A – Ukraińcy.
- B – Niemcy.
- C – Żydzi.
- D – Litwini.

42. Przeczytaj poniższy tekst źródłowy i wskaż, jakie państwo zostało zastąpione przez **XXX**.

*Z okazji podpisania paktu o nieagresji między Rzeszą Niemiecką a ZSRR podpisani pełnomocnicy obu stron przedyskutowali w ściśle poufnych rozmowach sprawę rozgraniczenia ich wzajemnych stref interesów w Europie Wschodniej. Rozmowy doprowadziły do następujących ustaleń:*

- 1. W wypadku przemian terytorialnych i politycznych na obszarze państw bałtyckich (Finlandia, Estonia, Łotwa i Litwa) północna granica **XXX** będzie stanowiła granicę stref wpływów Niemiec i ZSRR. Obie strony uznają interesy Litwy na obszarze Wilna.*
- 2. W razie zmian terytorialnych i politycznych na obszarach należących do państwa polskiego, strefy interesów Niemiec i ZSRR będą rozgraniczone mniej więcej wzdłuż linii rzek Narwi, Wisły i Sanu. Zagadnienie, czy interesy obu stron czynią pożądanym utrzymanie odrębnego państwa polskiego i jakie mają być granice tego państwa, może to być rozstrzygnięte dopiero w toku dalszych wydarzeń politycznych. W każdym razie oba rządy rozwiążą tę sprawę na drodze przyjaznego porozumienia.*
- 3. Jeżeli idzie o Europę południowo - wschodnią to strona radziecka podkreśla swe zainteresowanie Besarabią. Ze strony niemieckiej stwierdza się zupełne desinteressment odnośnie tego terytorium.*

- A – Polska.
- B – Litwa.
- C – Rumunia.
- D – Słowacja.

43. Wskaż, który z wymienionych polityków, **nie brał** nigdy udziału w spotkaniach wielkiej trójki w latach 1943-1945.

A – Clement Attlee.

B – Harry Truman.

C – Józef Stalin.

D – Charles de Gaulle.

44. Wskaż **poprawne** wyjaśnienie poniższej grafiki.



A – to grafika propagandowa pokazująca siłę broni pancерnej ZSRR.

B – to grafika pokazująca groźbę interwencji wojsk ZSRR przeciwko Solidarności w Polsce.

C – to karykatura krytykująca igrzyska olimpijskie w Moskwie, które odbywały się w cieniu radzieckiej interwencji w Afganistanie.

D – to grafika propagandowa pokazująca zaangażowanie żołnierzy radzieckich w występy na igrzyskach olimpijskich w Moskwie w 1980 r.

45. Wskaż, który z wymienionych poniżej **nie był** I sekretarzem KC PZPR.

A – Edward Gierek.

B – Wojciech Jaruzelski.

C – Aleksander Kwaśniewski.

D – Bolesław Bierut.