

ZARZĄDZENIE
REGIONALNEGO DYREKTORA OCHRONY ŚRODOWISKA
W SZCZECINIE

z dnia 24 marca 2026 r.

w sprawie rezerwatu przyrody „Strzaliny koło Tuczna”

Na podstawie art. 13 ust. 3 ustawy z dnia 16 kwietnia 2004 r. o ochronie przyrody (Dz. U. z 2026 r. poz. 13.) zarządza się, co następuje:

§ 1. 1. Rezerwat przyrody pod nazwą „Strzaliny koło Tuczna”, zwany dalej „rezerwatem”, obejmuje obszar o powierzchni 17,52 ha położony na terenie gminy Tucznno, w powiecie wałeckim w województwie zachodniopomorskim.

2. Położenie i przebieg granicy rezerwatu w postaci współrzędnych punktów jej załamania są określone w załączniku nr 1 do zarządzenia.

3. Położenie i przebieg granicy rezerwatu w postaci mapy są określone w załączniku nr 2 do zarządzenia.

§ 2. Celem ochrony rezerwatu jest zachowanie jednego z największych znanych zimowisk nietoperzy w Polsce zlokalizowanego w bunkrach stanowiących pozostałość po podziemnej fortyfikacji.

§ 3. Określa się następujący rodzaj, typ i podtyp rezerwatu:

- 1) rodzaj rezerwatu – faunistyczny (Fn);
- 2) typ i podtyp rezerwatu ze względu na dominujący przedmiot ochrony:
 - a) typ – faunistyczny (PFn),
 - b) podtyp – ssaków (ss);
- 3) typ i podtyp rezerwatu ze względu na główny typ ekosystemu:
 - a) typ – podziemny (EP),
 - b) podtyp – pochodzenia antropogenicznego (pa).

§ 4. Nadzór nad rezerwatem sprawuje Regionalny Dyrektor Ochrony Środowiska w Szczecinie.

§ 5. Zarządzenie wchodzi w życie po upływie 14 dni od dnia ogłoszenia¹⁾.

Regionalny Dyrektor
Ochrony Środowiska w Szczecinie

Sylwia Jurzyk-Nordlów
*/podpisano kwalifikowanym
podpisem elektronicznym/*

¹⁾ Niniejsze zarządzenie było poprzedzone rozporządzeniem nr 26/2008 Wojewody Zachodniopomorskiego z dnia 3 czerwca 2008 r. w sprawie uznania za rezerwat przyrody „Strzaliny koło Tucznno” (Dz. Urz. Woj. Zachodniopomorskiego z 2008 r. Nr 55, poz. 1244 z późn. zm.), które utraciło moc z dniem wejścia w życie niniejszego zarządzenia zgodnie z art. 14 ustawy z dnia 4 stycznia 2013 r. o zmianie ustawy – Prawo wodne oraz niektórych innych ustaw (Dz. U. z 2013 r. poz. 165).

Załączniki do zarządzenia Regionalnego Dyrektora Ochrony Środowiska w Szczecinie z dnia 24 marca 2026 r. w sprawie rezerwatu przyrody „Strzaliny koło Tuczna”

Załącznik nr 1 do zarządzenia Regionalnego Dyrektora Ochrony Środowiska w Szczecinie z dnia 24 marca 2026 r. w sprawie rezerwatu przyrody „Strzaliny koło Tuczna”

POŁOŻENIE I PRZEBIEG GRANICY REZERWATU „STRZALINY KOŁO TUCZNA”

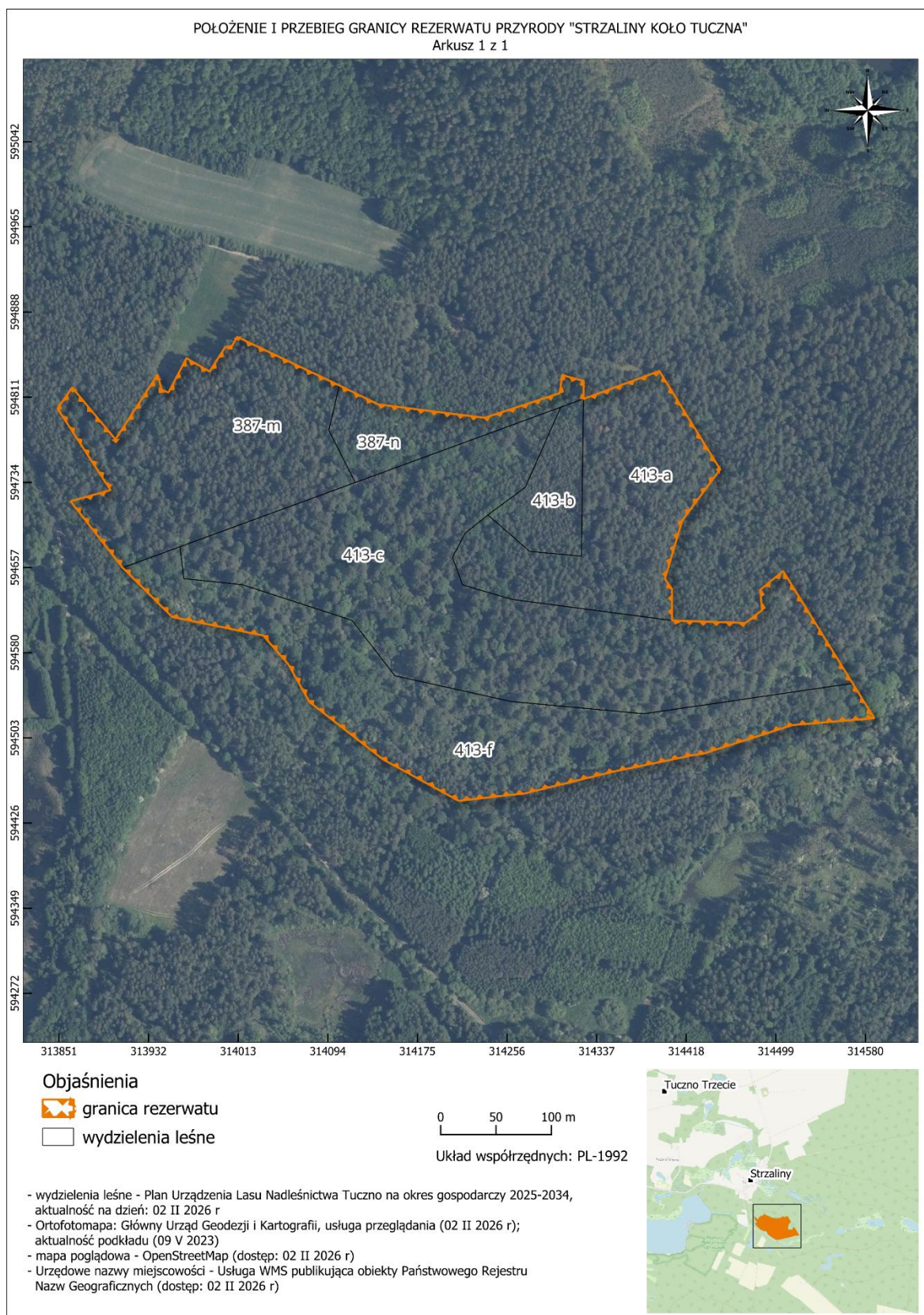
Numer punktu załamania granicy	Współrzędne punktów załamania granicy (PL-1992) ²⁾	
	X	Y
1	594716,95	313861,45
2	594727,06	313897,62
3	594800,83	313849,69
4	594819,88	313862,98
5	594772,95	313902,03
6	594831,57	313940,21
7	594817,80	313943,81
8	594815,27	313949,96
9	594846,36	313966,25
10	594834,28	313987,15
11	594856,29	314001,24
12	594857,62	314007,61
13	594865,65	314012,07
14	594821,73	314104,52
15	594804,64	314139,48
16	594798,08	314190,96
17	594792,44	314235,95
18	594814,76	314303,76
19	594831,03	314305,91
20	594825,79	314325,35
21	594809,56	314325,20
22	594834,69	314393,81
23	594796,27	314417,59
24	594745,79	314448,83
25	594745,70	314448,77
26	594699,68	314414,51
27	594646,75	314398,80
28	594637,75	314405,26
29	594609,17	314405,28
30	594606,98	314471,71
31	594618,45	314486,58

²⁾ Układ współrzędnych płaskich prostokątnych PL-1992 jest jednym z układów tworzących państwowy system odniesień przestrzennych, o którym mowa w przepisach wydanych na podstawie art. 3 ust. 5 ustawy z dnia 17 maja 1989 r. – Prawo geodezyjne i kartograficzne (Dz. U. z 2024 r. poz. 1151, 1824, z 2025 r. poz. 1019 i 1542).

Numer punktu załamania granicy	Współrzędne punktów załamania granicy (PL-1992) ²⁾	
	X	Y
32	594636,88	314484,94
33	594653,81	314505,58
34	594654,00	314505,63
35	594552,30	314568,57
36	594520,86	314588,03
37	594520,81	314587,99
38	594514,60	314514,19
39	594488,62	314432,98
40	594487,56	314424,94
41	594472,37	314351,74
42	594452,66	314271,51
43	594451,17	314256,91
44	594446,06	314212,44
45	594483,55	314143,97
46	594535,37	314077,55
47	594569,49	314058,36
48	594595,61	314035,66
49	594600,96	314009,08
50	594612,30	313953,39
51	594656,87	313908,61
52	594716,95	313861,45

Załącznik nr 2 do zarządzenia Regionalnego Dyrektora Ochrony Środowiska w Szczecinie z dnia 24 marca 2026 r. w sprawie rezerwatu przyrody „Strzaliny koło Tuczna”

POŁOŻENIE I PRZEBIEG GRANICY REZERWATU PRZYRODY „STRZALINY KOŁO TUCZNA” W POSTACI MAPY



Uzasadnienie

Na podstawie art. 13 ust. 3 ustawy z dnia 16 kwietnia 2004 r. o ochronie przyrody (Dz. U. z 2024 r. poz. 1478 z późn zm.), uznanie za rezerwat przyrody następuje w drodze aktu prawa miejscowego w formie zarządzenia regionalnego dyrektora ochrony środowiska, które określa jego nazwę, położenie lub przebieg granicy i otulinę, jeżeli została wyznaczona, cele ochrony oraz rodzaj, typ i podtyp rezerwatu przyrody, a także sprawującego nadzór nad rezerwatem.

Niniejsze zarządzenie obejmuje dostosowanie informacji dotyczących rezerwatu do aktualnie obowiązujących przepisów prawnych oraz aktualizację przebiegu granicy rezerwatu zgodnie z obowiązującymi wytycznymi w tym zakresie.

Rezerwat przyrody „Strzaliny koło Tuczna” uznany został na mocy rozporządzenia Nr 26/2008 Wojewody Zachodniopomorskiego z dnia 3 czerwca 2008 r. w sprawie uznania za rezerwat przyrody „Strzaliny koło Tuczna” (Dz. Urz. Woj. Zachodniopomorskiego z 2008 r. Nr 55, poz. 1244). Rozporządzenie to zmienione zostało zarządzeniem Nr 2/2009 Regionalnego Dyrektora ochrony Środowiska w Szczecinie z dnia 9 stycznia 2009 r. zmieniające zarządzenie w sprawie uznania za rezerwat przyrody „Strzaliny koło Tuczna” (Dz. Urz. Woj. Zachodniopomorskiego z 2009 r. Nr 5, poz. 188). Celem ochrony w rezerwacie jest zachowanie jednego z największych znanych zimowisk nietoperzy w Polsce zlokalizowanego w bunkrach stanowiących pozostałość po podziemnej fortyfikacji.

W obowiązującym akcie prawnym granica rezerwatu przyrody opisana została w formie wykazu działek ewidencyjnych. Niniejsze zarządzenie odstępuje od tej zasady poprzez wprowadzenie opisu granicy zgodnie z obowiązującymi wytycznymi w tym zakresie, tj. w formie wykazu współrzędnych punktów załamania granicy. Jednocześnie poprawiono czytelność map stanowiących załączniki do zarządzenia poprzez zastąpienie dotychczasowego podkładu ortofotomapą z obowiązującym podziałem terenu na działki ewidencyjne. Powierzchnia rezerwatu zgodnie z obowiązującym rozporządzeniem wynosi 17,83 ha i wynika z powierzchni geodezyjnej działek ewidencyjnych wchodzących w granice rezerwatu.

Projekt niniejszego zarządzenia został opracowany z uwzględnieniem Wytycznych Generalnego Dyrektora Ochrony Środowiska w zakresie redagowania zarządzeń regionalnego dyrektora ochrony środowiska dotyczących rezerwatów przyrody. Powierzchnia rezerwatu wynika z powierzchni poligonu opisanego współrzędnymi punktów załamania granicy rezerwatu (matematyczna suma pola powierzchni rzutu) Zgodnie z dokonanymi obliczeniami wynosi ona 17,52 ha Różnica w odniesieniu do aktu z 2008 r. wynosi – 0,31 ha i wynika ze sposobu jej obliczenia.

Nadzór nad rezerwatem, powierzony został obecnie Regionalnemu Dyrektorowi Ochrony Środowiska w Szczecinie. Rodzaj, typ i podtyp określony w akcie prawnym z 2006 r. na podstawie rozporządzenia Ministra Środowiska z dnia 30 marca 2005 r. w sprawie rodzajów, typów i podtypów rezerwatów przyrody (Dz. U. z 2005 r., Nr 60, poz. 533) nie ulega zmianie. Cel ochrony obiektu również nie ulega zmianie.

Wejście w życie niniejszego zarządzenia nie spowoduje skutków dla budżetu Państwa oraz nie wpłynie na rynek pracy. Akt ten nie wpłynie również na konkurencyjność gospodarki i przedsiębiorczość, w tym na funkcjonowanie przedsiębiorstw i rozwój regionalny.

Pismem z dnia 11 lutego 2026 r., znak: WNR.6200.2.2026.MKP projekt niniejszego zarządzenia przesłano do konsultacji do: Nadleśnictwa Tuczo oraz Regionalnej Dyrekcji Lasów Państwowych w Pile. W wyniku ww. konsultacji nie zgłoszono uwag.

Projekt zarządzenia został przesłany do zaopiniowania Generalnemu Dyrektorowi Ochrony Środowiska, który pismem z dnia 16 stycznia 2026 r., znak: DZP-WO.6200.117.2025.AP przekazał następujące uwagi:

1. Załączniki powinny zostać opatrzone wspólnym tytułem „Załączniki do zarządzenia Regionalnego Dyrektora Ochrony Środowiska w Szczecinie z dnia (...) w sprawie rezerwatu „Strzaliny koło Tuczna”.

2. W załączniku nr 2 w tytule arkusza brakuje słowa „położenie”, powinno być „położenie i przebieg granicy rezerwatu...”
3. W § 2 należy zmienić „Celem ochrony w rezerwacie jest...” na „Celem ochrony rezerwatu jest...”
4. Obszar rezerwatu na mapie poglądowej powinien być oznaczony samym wypełnieniem bez obrysu dla lepszej czytelności mapy.

Wprowadzono stosowne korekty.

Projekt zarządzenia, na podstawie art. 13 ust. 3 ustawy o ochronie przyrody został pozytywnie zaopiniowany przez Regionalną Radę Ochrony Przyrody (uchwała nr 3/2026 Regionalnej Rady Ochrony Przyrody w Szczecinie z dnia 27 lutego 2026 r.).

Projekt zarządzenia, na podstawie art. 59 ust. 2 ustawy z dnia 23 stycznia 2009 r. o wojewodzie i administracji rządowej w województwie (Dz. U. z 2025 r. poz. 428), został uzgodniony z Wojewodą Zachodniopomorskim pismem z dnia 19 marca 2026 r., znak: P-1.0522.5.2026.KD.