

UMOWA NR .....

zawarta w dniu ..... 2025 r. w Węglińcu pomiędzy:

1. Skarbem Państwa Państwowym Gospodarstwem Leśnym Lasy Państwowe Nadleśnictwem Węglińiec z siedzibą w Węglińcu ul. Piłsudskiego 6, 59 – 940 Węglińiec, NIP: 6150025281, REGON: 931024126, reprezentowanym przez:

Nadleśniczego – Marka Kmiecica

przy kontrasygnacie Głównego Księgowego – Krzysztofa Lenkiewicza

zwanym w tekście umowy „Zamawiającym”,

a

2. ....

.....,

reprezentowanym przez:

.....

zwanym w tekście umowy „Projektantem”

W wyniku dokonania wyboru oferty złożonej dla zamówienia publicznego o wartości mniejszej niż kwota 130 000,00 złotych, na podstawie Zarządzenia nr 37/2023 Nadleśniczego Nadleśnictwa Węglińiec z dnia 07.08.2023 r., została zawarta umowa następującej treści:

§1

PRZEDMIOT UMOWY

1. Przedmiotem niniejszej umowy jest opracowanie dokumentacji projektowej pn. „Wykonanie dokumentacji projektowej dla modernizacji systemu ogrzewania budynku biurowego Nadleśnictwa Węglińiec przy ul. Piłsudskiego 6, 59 – 940 Węglińiec (nr inw. 105 – 00032, działka nr 308/186).
2. Szczegółowy zakres przedmiotu niniejszej umowy i sposób jej wykonania został określony w szczegółowym opisie przedmiotu zamówienia, który stanowi integralną część niniejszej umowy.
3. Zakres rzeczowy zadania obejmuje wykonanie:
  - a) Audytu energetycznego budynku biurowego, obejmującego:
    - analizę aktualnego zużycia energii oraz strat ciepła przez przegrody budowlane, stolarkę okienną i drzwiową,
    - identyfikację miejsc największych strat ciepła oraz rekomendacje działań termomodernizacyjnych,
    - ocenę efektywności istniejącego systemu ogrzewania oraz możliwości integracji z pompą ciepła,

- opracowanie raportu zawierającego pomiary, analizy, wnioski i zalecenia optymalizacyjne,
  - wskazanie parametrów optymalnego źródła ciepła (moc, typ pompy ciepła) dostosowanego do potrzeb budynku.
- b) Analizy istniejącej inwentaryzacji budowlanej budynku biurowego oraz jej uwzględnienia w projekcie modernizacji systemu ogrzewania.
- c) Opracowania kompletnej dokumentacji projektowej modernizacji systemu ogrzewania, zawierającej:
- dobór i opis techniczny pompy ciepła o współczynniku efektywności COP min. 3,5 oraz niezbędnych elementów instalacji,
  - projekt schematów instalacji grzewczej oraz systemu sterowania umożliwiającego efektywne zarządzanie ciepłem,
  - projekt integracji pompy ciepła z istniejącą instalacją lub nową instalację, w zależności od stanu obecnego systemu,
  - pełną dokumentację wykonawczą niezbędną do realizacji modernizacji.
- d) Przygotowania szczegółowego kosztorysu inwestorskiego obejmującego:
- koszt zakupu urządzeń i materiałów,
  - koszt robót montażowych i instalacyjnych,
  - inne niezbędne koszty związane z inwestycją.
- e) Sporządzenia opisu technicznego oraz wszystkich wymaganych załączników do dokumentacji projektowej, zgodnych z obowiązującymi przepisami i normami technicznymi.
- f) Przekazania kompletnej dokumentacji w formie papierowej (3 egzemplarze) oraz elektronicznej (1 nośnik CD lub inny format umożliwiający edycję i archiwizację).

## §2

1. Do obowiązków Projektanta należy sporządzenie opracowania zgodnie z wytycznymi opisanymi w szczegółowym opisie przedmiotu zamówienia, oraz zgodnie z obowiązującymi przepisami, normami, wiedzą i sztuką budowlaną.
2. Dodatkowo do obowiązków Projektanta należy:
  - 2.1. wykonanie niezbędnych badań, pomiarów, ekspertyz koniecznych do realizacji przedmiotowego opracowania;
  - 2.2. przeniesienie autorskich praw majątkowych na Zamawiającego;
  - 2.3. opracowanie dokumentacji w sposób zgodny z zapisami w szczegółowym opisie przedmiotu zamówienia stanowiącym integralną część niniejszej umowy;
  - 2.4. opisywanie proponowanych materiałów i urządzeń z zachowaniem przepisów wynikających z art. 99 - 103 Prawa zamówień publicznych, tj. za pomocą parametrów technicznych tzn. bez podawania ich nazw, patentów lub pochodzenia. Jeżeli nie będzie to możliwe i jedyną możliwością będzie podanie nazwy materiału lub urządzenia to Projektant zobowiązany jest do podania co najmniej dwóch

producentów tych materiałów lub urządzeń oraz określenia minimalnych wymagań dotyczących ich równoważności – wraz z uzasadnieniem powodów niemożliwości opisanego proponowanych materiałów i urządzeń bez podawania ich nazw, patentów lub pochodzenia.

3. Projektant opatrzy opracowanie w pisemne oświadczenie, że jest wykonane zgodnie z umową, obowiązującymi przepisami oraz normami, i że jest kompletne. Pisemne oświadczenie, o którym mowa wyżej stanowi integralną część przekazywanej dokumentacji.

### § 3

Projektant zobowiązuje się wykonać i dostarczyć przedmiot umowy o którym mowa w §1 w terminie do dnia 15 grudnia 2025 r.

### § 4

1. Za opracowanie dokumentacji opisanej w §1 niniejszej umowy strony ustalają wynagrodzenie ryczałtowe w wysokości: ..... zł brutto,

w tym:

- a) wynagrodzenie netto w wysokości – ..... zł,
- b) podatek VAT w wysokości – ..... zł, wg stawki .....%,

2. Faktura Projektanta, wystawiona w formie elektronicznej lub papierowej obejmująca wynagrodzenie, o którym mowa w ust. 1. tj. za wykonanie przedmiotu umowy zgodnie z określonym zakresem zostanie zrealizowana przez Zamawiającego po wykonaniu i odbiorze całego przedmiotu umowy, w formie przelewu na rachunek bankowy Projektanta wskazany na fakturze w terminie do 14 dni kalendarzowych od daty jej otrzymania.

3. Projektant, jako odbiorcę na fakturze wskazuje Nadleśnictwo Węgliniec, nr NIP: 6150025281.

4. Wynagrodzenie, o którym mowa w §4 ust. 1 jest wynagrodzeniem ryczałtowym, ostatecznym, kompletnym i zawiera wszystkie koszty, które mogą powstać w trakcie wykonywania przedmiotu umowy, w tym również kosztu przyjazdu Projektanta w celu dokonania obowiązkowych oględzin w terenie.

5. Strony niniejszej umowy mogą zmienić wynagrodzenie za wykonanie przedmiotu umowy określone w ust. 1 niniejszego paragrafu w sytuacji, gdy nastąpi urzędowa zmiana wysokości stawki podatku VAT (proporcjonalnie do tej zmiany, jednakże bez zmiany ceny netto).

### § 5

1. Strony ustalają, że z dniem podpisania końcowego protokołu odbioru przedmiotu umowy następuje przeniesienie na rzecz Zamawiającego autorskich praw majątkowych do całej dokumentacji opracowanej w ramach niniejszej umowy, obejmującej wszelkie materiały, w tym wersje robocze, szkice, rysunki, projekty oraz opracowania tekstowe, na wszystkich polach eksploatacji określonych w ustawie z dnia 4 lutego 1994 r. Prawo autorskie i prawa pokrewne, w ramach wynagrodzenia umownego określonego w ofercie.

Przeniesienie obejmuje w szczególności następujące pola eksploatacji:

- a) Trwałe lub czasowe utrwalanie i zwielokrotnianie całości lub części materiałów jakimikolwiek środkami i w jakiegokolwiek formie w celu realizacji funkcji przedmiotu zamówienia;
- b) Tworzenie nowych wersji i adaptacji (np. tłumaczenie, przystosowanie, zmiana układu, wprowadzanie zmian technicznych lub wizualnych);
- c) Utrwalanie materiałów w jakiegokolwiek formie i postaci;
- d) Kopiowanie przy zastosowaniu technik cyfrowych;
- e) Rozpowszechnianie materiałów w jakiegokolwiek formie i postaci;
- f) Wykorzystanie w utworach audiowizualnych i multimedialnych;
- g) Publiczne wykonywanie i publiczne odtwarzanie;
- h) Wprowadzanie materiałów do własnych baz danych w formie oryginalnej lub fragmentarycznej;
- i) Wprowadzanie do obrotu, użyczenie, najem oryginałów lub egzemplarzy;
- j) Wprowadzanie do pamięci komputera i wykorzystanie w Internecie, w tym wystawianie, wyświetlanie i publikowanie.

2. Odbiór przedmiotu umowy oraz zapłata wynagrodzenia określonego w §4 ust. 1 niniejszej umowy, wyczerpuje wszelkie roszczenia Projektanta z tytułu przeniesienia na rzecz Zamawiającego praw, o których mowa w ust. 1 oraz przeniesienia własności wszystkich egzemplarzy dokumentacji będącej przedmiotem niniejszej umowy.

3. Projektant oświadcza, że przysługują mu wyłączne i nieograniczone autorskie prawa majątkowe, które nie naruszają i nie będą naruszać praw autorskich osób trzecich, do wszelkich materiałów i wyników prac będących przedmiotem zamówienia, dostarczonych Zamawiającemu przez Projektanta oraz, że nie udzielił żadnych licencji na korzystanie z dzieł stanowiących przedmiot zamówienia.

## §6

Zamawiający przekaze Projektantowi wszystkie informacje, materiały i dane wyjściowe niezbędne do wykonania opracowania objętego umową oraz dostarczy dodatkowe dane, które okażą się potrzebne w trakcie realizacji umowy. W przypadku, gdy termin przekazania powyższych danych zostanie przekroczony o więcej niż 14 dni od daty wezwania Projektanta, Strony rozważą możliwość skorygowania terminu wykonania przedmiotu umowy.

## §7

1. Strony zgodnie postanawiają, że będą stosowane następujące rodzaje odbiorów robót: odbiór końcowy za kompletną dokumentację opisaną w §1 niniejszej umowy.
2. Strony ustalają, że miejscem odbioru przedmiotu umowy będzie siedziba Zamawiającego.
3. Dokumentem potwierdzającym przyjęcie opracowania opisanego w §1 będzie protokół przekazania dokumentacji przygotowany i podpisany przez Projektanta oraz osoby upoważnione przez Zamawiającego wymienione w §10 ust. 3.

4. Zamawiający – po otrzymaniu opracowania, o którym mowa w §1 niniejszej umowy przystąpi do czynności odbioru, które zakończą się w terminie do 14 dni roboczych. Efektem odbioru będzie przyjęcie dokumentacji wraz z podpisaniem protokołu zdawczo - odbiorczego przygotowanego i podpisanego przez Projektanta oraz osoby upoważnione przez Zamawiającego wymienione w §10 ust. 3, bądź też jej zwrot z podaniem przyczyn odmowy odbioru przedmiotu umowy.

5. Protokół zdawczo - odbiorczy, o którym mowa w ust. 4 będzie stanowił podstawę do wystawienia faktury obejmującej wynagrodzenie za wykonany i odebrany przedmiot umowy.

#### §8

1. Projektant udziela na przedmiot umowy wskazany w §1 rękojmi zgodnie z §9 niniejszej umowy oraz gwarancji wynoszącej 36 miesięcy, licząc od daty odbioru opracowania przez Zamawiającego bez zastrzeżeń.

2. W okresie gwarancji i rękojmi Projektant jest obowiązany do nieodpłatnego usuwania zaistniałych wad.

3. W razie stwierdzenia w okresie gwarancji i rękojmi wad nadających się do usunięcia, Zamawiający zażąda usunięcia wad, wyznaczając Projektantowi na to odpowiedni termin. Jeżeli Projektant nie usunie wykrytych wad w terminie ustalonym przez Zamawiającego, Zamawiający może zlecić ich usunięcie osobie trzeciej (innemu projektantowi) na koszt i ryzyko Projektanta. O zamiarze powierzenia usunięcia wad osobie trzeciej, Zamawiający zawiadomi Projektanta pisemnie co najmniej na 7 dni wcześniej.

4. Kosztami usunięcia wad przez osobę trzecią zostanie w przypadku, o którym mowa w ust.3, obciążony Projektant.

#### §9

1. Projektant jest odpowiedzialny względem Zamawiającego, jeżeli opracowanie ma wady zmniejszające jego wartość lub użyteczność ze względu na cel oznaczony w umowie albo wynikający z okoliczności lub przeznaczenia, a w szczególności odpowiada za rozwiązania niezgodne z parametrami ustalonymi w zaproszeniu do składania ofert, wytycznych do projektowania, w normach i przepisach techniczno - budowlanych.

2. Strony ustalają, iż okres rękojmi rozpoczyna swój bieg dniem bezusterkowego obioru przedmiotu niniejszej umowy i trwa do dnia końcowego bezusterkowego odbioru prac wykonanych na podstawie opracowania stanowiącego przedmiot umowy. Projektant jest zobowiązany do uczestniczenia – bez dodatkowego wynagrodzenia – na wezwanie Zamawiającego w procesie wykonywania prac prowadzonych na podstawie opracowania stanowiącego przedmiot umowy.

#### §10

1. Projektant zapewni opracowanie dokumentacji z należytą starannością, w sposób zgodny z ustaleniami określonymi przez Zamawiającego, wymaganiami określonymi w przepisach

i obowiązujących normach oraz z zasadami wiedzy technicznej. Jednocześnie Projektant oświadcza, iż posiada kwalifikacje niezbędne do wykonania przedmiotu umowy.

2. Opracowania, o których mowa w §1 umowy będą wzajemnie skoordynowane technicznie i kompletne z punktu widzenia celu, któremu mają służyć. Integralną częścią przedmiotu umowy będzie oświadczenie, o którym mowa w §2 ust. 5 podpisane przez Projektanta.

3. Zamawiający do kontaktów z Projektantem upoważnia:

a) Jacka Buźniaka – Sekretarz, tel. 534667753,

b) Helenę Matysek – spec. ds. budowlanych, tel. 728818140.

4. Projektant do kontaktów z Zamawiającym upoważnia: ....., tel. ....

## §11

1. Zamawiający zapłaci Projektantowi karę umowną:

1.1. Za odstąpienie przez Zamawiającego od umowy wskutek okoliczności, za które odpowiada Zamawiający - w wysokości 10% wynagrodzenia umownego brutto, o którym mowa w §4 ust. 1.

2. Projektant zapłaci Zamawiającemu karę umowną:

2.1. Za odstąpienie od umowy przez Zamawiającego wskutek okoliczności, za które odpowiada Projektant - w wysokości 10% wynagrodzenia umownego brutto, o którym mowa w §4 ust. 1;

2.2. Za zwłokę w wykonaniu przedmiotu umowy z przyczyn zależnych od Projektanta - w wysokości 0,2% wynagrodzenia umownego brutto, o którym mowa w §4 ust. 1, za każdy dzień zwłoki, licząc od umownego terminu jego dostarczenia.

3. Jeżeli kara umowna z któregośkolwiek wymienionego w umowie tytułu nie pokrywa poniesionej szkody, strona, która poniosła szkodę, może dochodzić odszkodowania uzupełniającego, dokumentując swoje roszczenie wyliczeniem rzeczywiście poniesionych szkód oraz ich ścisłym związkiem z niewykonaniem lub nienależytym wykonaniem danego zobowiązania umowy przez stronę drugą.

4. Kara umowna powinna być zapłacona przez stronę która naruszyła postanowienia umowy, w terminie 14 dni od daty wystąpienia przez stronę drugą z żądaniem zapłaty.

Ustalona kara umowna może być potrącona przez Zamawiającego z wynagrodzenia należnego Projektantowi.

## §12

Strony postanawiają, że oprócz okoliczności wymienionych w kodeksie cywilnym przysługuje prawo odstąpienia od umowy w następujących wypadkach:

1. Zamawiającemu przysługuje prawo odstąpienia od umowy:

1.1. w razie wystąpienia istotnej zmiany okoliczności powodującej, że wykonanie umowy nie leży w interesie publicznym, czego nie można było przewidzieć w chwili zawarcia umowy; odstąpienie od umowy w tym wypadku może nastąpić w terminie 30 dni od powzięcia wiadomości o powyższych okolicznościach;

1.2. Projektant nie rozpoczął prac lub przerwał je bez uzasadnionych przyczyn i nie realizuje ich przez okres co najmniej 30 dni, pomimo wezwania Zamawiającego złożonego na piśmie.

2. Projektantowi przysługuje prawo odstąpienia od umowy jeżeli:

2.1. Zamawiający odmawia bez uzasadnionej przyczyny dokonania końcowego odbioru przedmiotu umowy lub odmawia podpisania protokołu zdawczo - odbiorczego;

2.2. Zamawiający zawiadomi Projektanta, iż wobec zaistnienia uprzednio nie przewidzianych okoliczności nie będzie mógł spełnić swoich zobowiązań umownych wobec niego.

#### §13

Odstąpienie od umowy powinno nastąpić w formie pisemnej pod rygorem nieważności takiego oświadczenia i powinno zawierać uzasadnienie.

#### §14

Projektant może podzlecić część specjalistycznych prac związanych z wykonaniem przedmiotu umowy innemu podmiotowi, za działania lub zaniechania którego ponosi odpowiedzialność jak za działanie lub zaniechanie własne.

#### §15

W sprawach nieuregulowanych niniejszą umową, zastosowanie mają przepisy kodeksu cywilnego.

#### §16

1. Zmiana postanowień niniejszej umowy wymaga formy pisemnej w postaci aneksu do umowy, pod rygorem nieważności, z wyłączeniem formy dokumentowej.

2. Strony przewidują możliwość zmiany umownego terminu wykonania przedmiotu umowy w przypadku:

2.1. przestoju i opóźnień zawinionych przez Zamawiającego;

2.2. działania siły wyższej (np. klęski żywiołowe, epidemie, strajki generalne lub lokalne, kwarantanna), mającego bezpośredni wpływ na terminowość wykonywania zamówienia;

2.3. przedłużenia czasu niezbędnych uzgodnień przez instytucje i urzędy opiniujące z przyczyn od Projektanta niezależnych o udokumentowaną ilość dni zwłoki w wydaniu stosownego dokumentu;

2.4. przekroczenia umownego terminu przekazania Projektantowi dodatkowych danych niezbędnych do realizacji przedmiotu zamówienia z przyczyn niezależnych od Zamawiającego;

2.5. wystąpienia innych okoliczności, których strony umowy nie były w stanie przewidzieć, pomimo zachowania należytej staranności;

- odpowiednio o ilość dni udokumentowanego występowania jednej z wyżej wymienionych sytuacji.

#### §17

Spory wynikłe na tle realizacji niniejszej umowy rozstrzygać będzie sąd właściwy miejscowo i rzeczowo dla siedziby Zamawiającego.

§18

Niniejsza umowa została sporządzona w dwóch jednobrzmiących egzemplarzach, po jednym dla każdej ze stron.

Załączniki do umowy:

1. Szczegółowy opis przedmiotu zamówienia.
2. Inwentaryzacja budynku biurowego.
3. Formularz ofertowy Wykonawcy.

PROJEKTANT:

.....

ZAMAWIAJĄCY:

.....

KONTRASYGNATA GŁÓWNEGO KSIĘGOWEGO:

.....



## **Szczegółowy opis przedmiotu zamówienia**

### **1. Przedmiot zamówienia**

Przedmiotem zamówienia jest USŁUGA pn.:

**Wykonanie dokumentacji projektowej dla modernizacji systemu  
ogrzewania budynku biurowego Nadleśnictwa Węgliniec przy ul.  
Piłsudskiego 6, 59-940 Węgliniec (nr inw. 105 - 00032, działka nr 308/186).**

### **2. Szczegółowy opis przedmiotu zamówienia:**

Wykonanie pełnej dokumentacji projektowej oraz szczegółowego kosztorysu inwestorskiego dotyczącego modernizacji systemu ogrzewania w budynku biurowym Nadleśnictwa Węgliniec przy ul. Piłsudskiego 6, 59-940 Węgliniec (nr inw. 105 - 00032, działka nr 308/186). Modernizacja obejmuje zaprojektowanie nowoczesnej instalacji grzewczej, której głównym źródłem ciepła będzie pompa ciepła, gwarantująca wysoką efektywność i ekologię systemu.

W ramach zamówienia wykonawca zobowiązany jest także do wykonania audytu energetycznego budynku, który będzie stanowił podstawę do opracowania projektu modernizacji systemu ogrzewania. Audyt powinien zawierać analizę aktualnego zużycia energii, identyfikację strat ciepła oraz rekomendacje dotyczące optymalizacji efektywności energetycznej budynku. Modernizacja systemu ogrzewania ma obejmować zaprojektowanie instalacji grzewczej z zastosowaniem pompy ciepła jako preferowanego źródła ciepła, zgodnie z wynikami audytu.

### **Zakres prac projektowych**

- 1. Wykonanie audytu energetycznego budynku biurowego, obejmującego:**

- Szczegółową analizę stanu energetycznego budynku, w tym obecnego zużycia energii, strat ciepła przez przegrody zewnętrzne, stolarkę okienną i drzwiową oraz inne elementy budowlane,
- Identyfikację miejsc i przyczyn największych strat ciepła oraz rekomendacje działań termomodernizacyjnych, które mogą wpłynąć na poprawę efektywności energetycznej budynku,
- Analizę obecnego systemu ogrzewania (jeśli możliwa), w szczególności ocenę jego efektywności oraz możliwości integracji z proponowanym systemem z pompą ciepła,
- Opracowanie raportu z audytu energetycznego zawierającego dane pomiarowe, analizy, wnioski oraz rekomendacje dotyczące optymalizacji systemu grzewczego,
- Wskazanie parametrów optymalnego źródła ciepła (moc, typ pompy ciepła) dostosowanego do potrzeb budynku i wyników analizy energetycznej.

**2. Analiza istniejącej inwentaryzacji budowlanej budynku biurowego, stanowiącej załącznik do postępowania, oraz uwzględnienie jej w projekcie modernizacji systemu ogrzewania.**

**3. Opracowanie dokumentacji projektowej modernizacji systemu ogrzewania na podstawie wyników audytu energetycznego oraz inwentaryzacji budowlanej, w tym:**

- Dobór i opis techniczny pompy ciepła, w tym jej parametrów technicznych zapewniających wysoką efektywność energetyczną (współczynnik COP min. 3,5) oraz innych niezbędnych elementów instalacji grzewczej,
- Projekt schematów instalacji grzewczej oraz systemu sterowania umożliwiającego efektywne i ekologiczne zarządzanie ciepłem,
- Zaprojektowanie integracji pompy ciepła z istniejącą instalacją (jeśli możliwe) lub całkowicie nową instalację, w zależności od stanu istniejącego systemu,

- Opracowanie pełnej dokumentacji wykonawczej niezbędnej do realizacji modernizacji systemu ogrzewania.
4. **Przygotowanie szczegółowego kosztorysu inwestorskiego, uwzględniającego:**
    - Koszt zakupu urządzeń i materiałów niezbędnych do modernizacji,
    - Koszt robót montażowych i instalacyjnych,
    - Inne koszty związane z inwestycją, w tym ewentualne prace przygotowawcze lub uzupełniające.
  5. **Sporządzenie opisu technicznego oraz wszystkich wymaganych załączników do dokumentacji projektowej, zgodnie z obowiązującymi przepisami prawa budowlanego oraz normami technicznymi.**
  6. **Przekazanie kompletnej dokumentacji w formie papierowej oraz elektronicznej (w formatach umożliwiającym edycję i archiwizację).**
- 

### **Wymagania techniczne i formalne**

- Audyt energetyczny musi zostać wykonany przez osobę lub firmę posiadającą odpowiednie uprawnienia i doświadczenie w zakresie audytów energetycznych budynków,
- Projekt modernizacji musi uwzględniać wyniki audytu energetycznego i być zgodny z aktualnymi przepisami prawa budowlanego oraz wymogami ochrony środowiska,
- Pompa ciepła powinna mieć minimalny współczynnik efektywności COP na poziomie 3,5, co gwarantuje wysoką efektywność energetyczną instalacji,
- Rozwiązania projektowe muszą minimalizować wpływ inwestycji na środowisko naturalne i wspierać cele klimatyczne,
- Dokumentacja powinna zawierać jasne i szczegółowe rekomendacje dotyczące montażu, uruchomienia oraz eksploatacji systemu grzewczego,

- Projekt musi być wykonany przez projektanta posiadającego odpowiednie uprawnienia budowlane do projektowania instalacji grzewczych,
  - Wykonawca zobowiązany jest do uwzględnienia inwentaryzacji budowlanej budynku biurowego dołączonej do postępowania oraz wyników audytu energetycznego przy opracowaniu projektu.
- 

### **Inwentaryzacja budowlana**

Do postępowania dołączona jest inwentaryzacja budowlana istniejącego budynku biurowego, która stanowi podstawę do opracowania projektu modernizacji systemu ogrzewania. Wykonawca zobowiązany jest uwzględnić ją oraz wyniki audytu energetycznego podczas realizacji prac projektowych.

---

### **Termin realizacji**

Wykonawca zobowiązany jest wykonać i przekazać Zamawiającemu kompletną dokumentację projektową wraz z kosztorysem inwestorskim oraz audytem energetycznym w terminie do 15.12.2025 r.

---

### **Cel i uzasadnienie zamówienia**

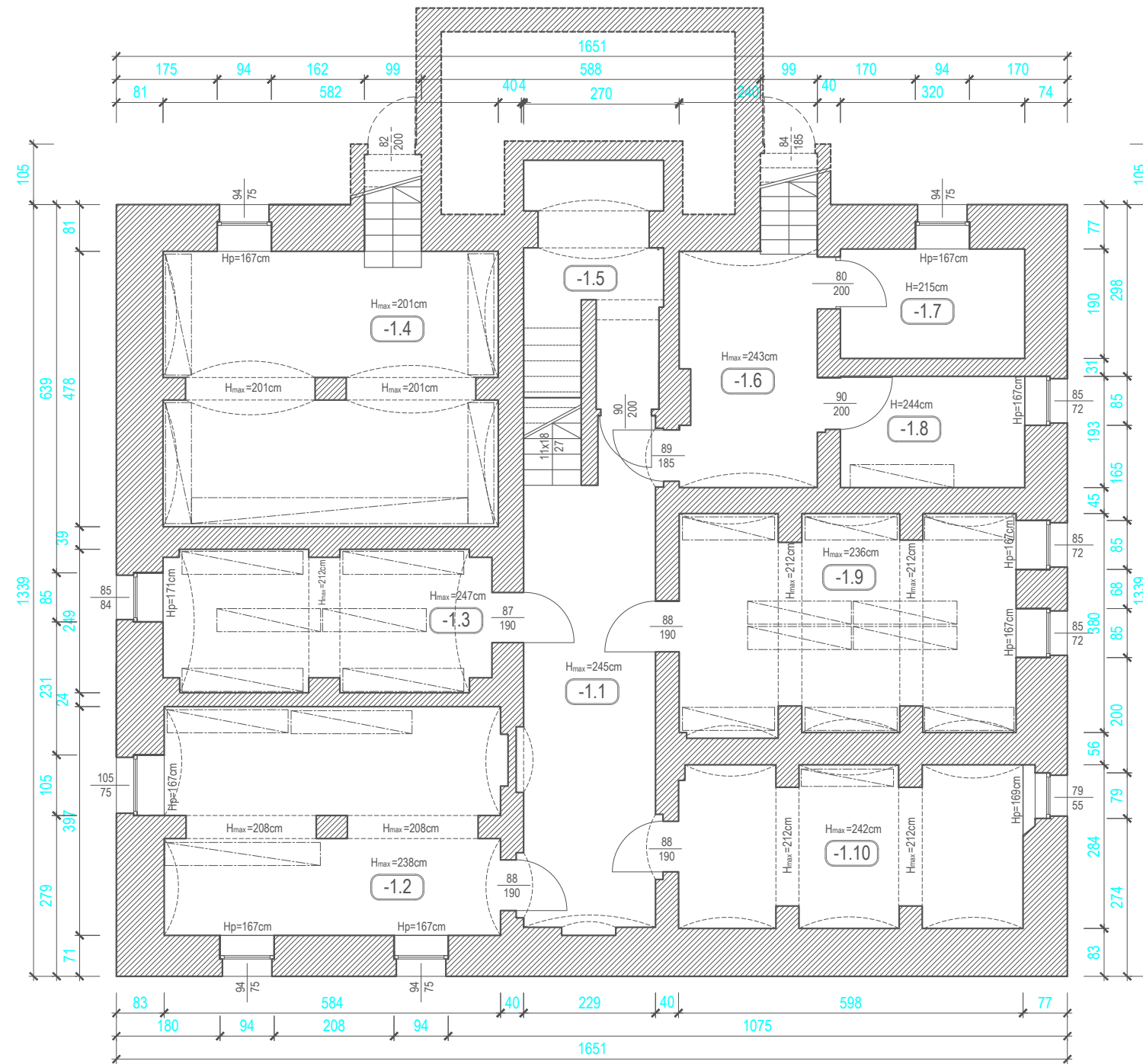
Celem zamówienia jest podniesienie efektywności energetycznej budynku biurowego oraz obniżenie kosztów jego eksploatacji poprzez zastosowanie nowoczesnego, ekologicznego systemu grzewczego opartego na pompie ciepła. Modernizacja przyczyni się do zmniejszenia emisji szkodliwych substancji do atmosfery oraz dostosowania budynku do obowiązujących norm technicznych i wymogów środowiskowych.

Sporządził:

20.10.2025 r.

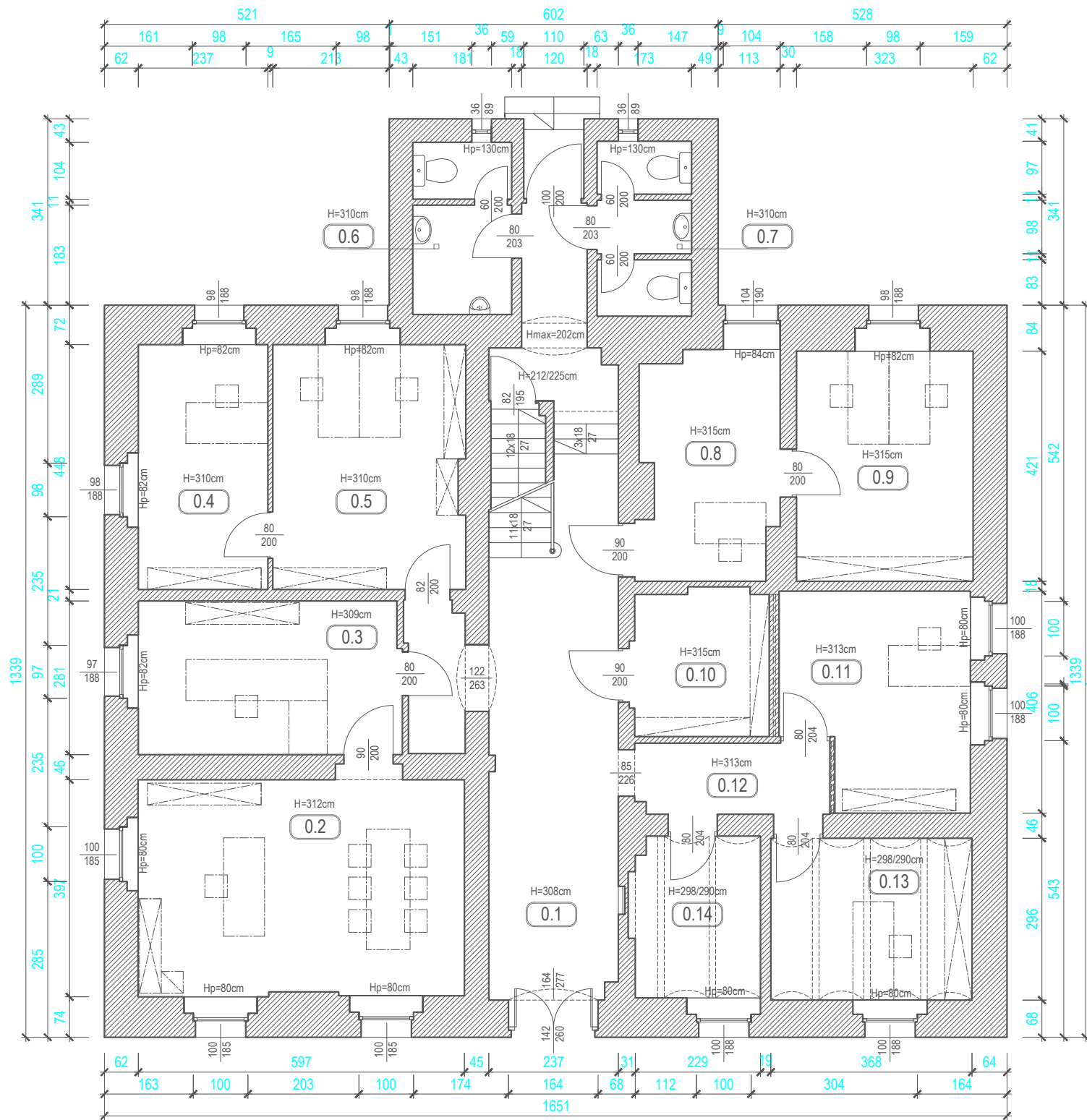
Jacek Buźniak

RZUT PIWNICY  
skala 1:100cm



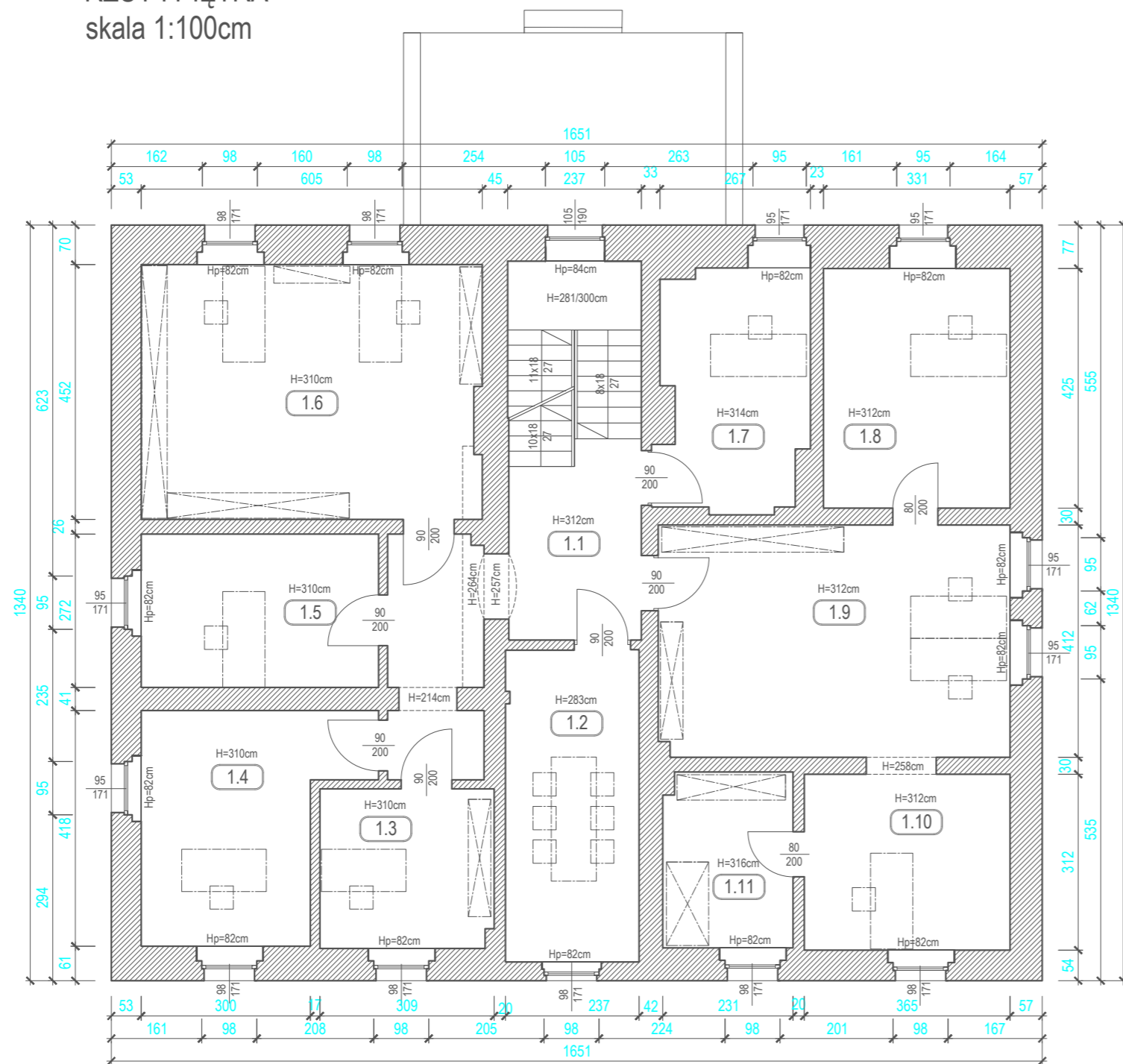
| ZESTAWIENIE POWIERZCHNI PIWNICY |                          |                    |
|---------------------------------|--------------------------|--------------------|
| NR POM.                         | NAZWA POMIESZCZENIA      | A[m <sup>2</sup> ] |
| -1.1                            | KOMUNIKACJA              | 20.31              |
| -1.2                            | POMIESZCZENIE POMOCNICZE | 23.00              |
| -1.3                            | ARCHIWUM                 | 13.73              |
| -1.4                            | POMIESZCZENIE MAGAZYNOWE | 28.62              |
| -1.5                            | MAGAZYN BRONI            | 9.34               |
| -1.6                            | POMIESZCZENIE TECHNICZE  | 10.85              |
| -1.7                            | POMIESZCZENIE POMOCNICZE | 6.08               |
| -1.8                            | POMIESZCZENIE POMOCNICZE | 6.18               |
| -1.9                            | ARCHIWUM                 | 21.63              |
| -1.10                           | POMIESZCZENIE POMOCNICZE | 16.32              |
| <b>POWIERZCHNIA NETTO</b>       |                          | <b>156.06</b>      |

RZUT PARTERU  
skala 1:100cm



| ZESTAWIENIE POWIERZCHNI PARTERU |                          |                    |
|---------------------------------|--------------------------|--------------------|
| NR POM.                         | NAZWA POMIESZCZENIA      | A[m <sup>2</sup> ] |
| 0.1                             | KOMUNIKACJA              | 32.60              |
| 0.2                             | BIURO PREZESA            | 23.54              |
| 0.3                             | SEKRETARIAT              | 13.49              |
| 0.4                             | BIURO                    | 10.62              |
| 0.5                             | BIURO                    | 15.67              |
| 0.6                             | TOALETA MĘSKA            | 5.57               |
| 0.7                             | TOALETA DAMSKA           | 5.27               |
| 0.8                             | BIURO                    | 10.27              |
| 0.9                             | BIURO                    | 13.60              |
| 0.10                            | POMIESZCZENIE POMOCNICZE | 6.56               |
| 0.11                            | BIURO                    | 12.78              |
| 0.12                            | KOMUNIKACJA              | 4.60               |
| 0.13                            | BIURO                    | 10.89              |
| 0.14                            | BIURO                    | 6.87               |
| <b>POWIERZCHNIA NETTO</b>       |                          | <b>172.33</b>      |

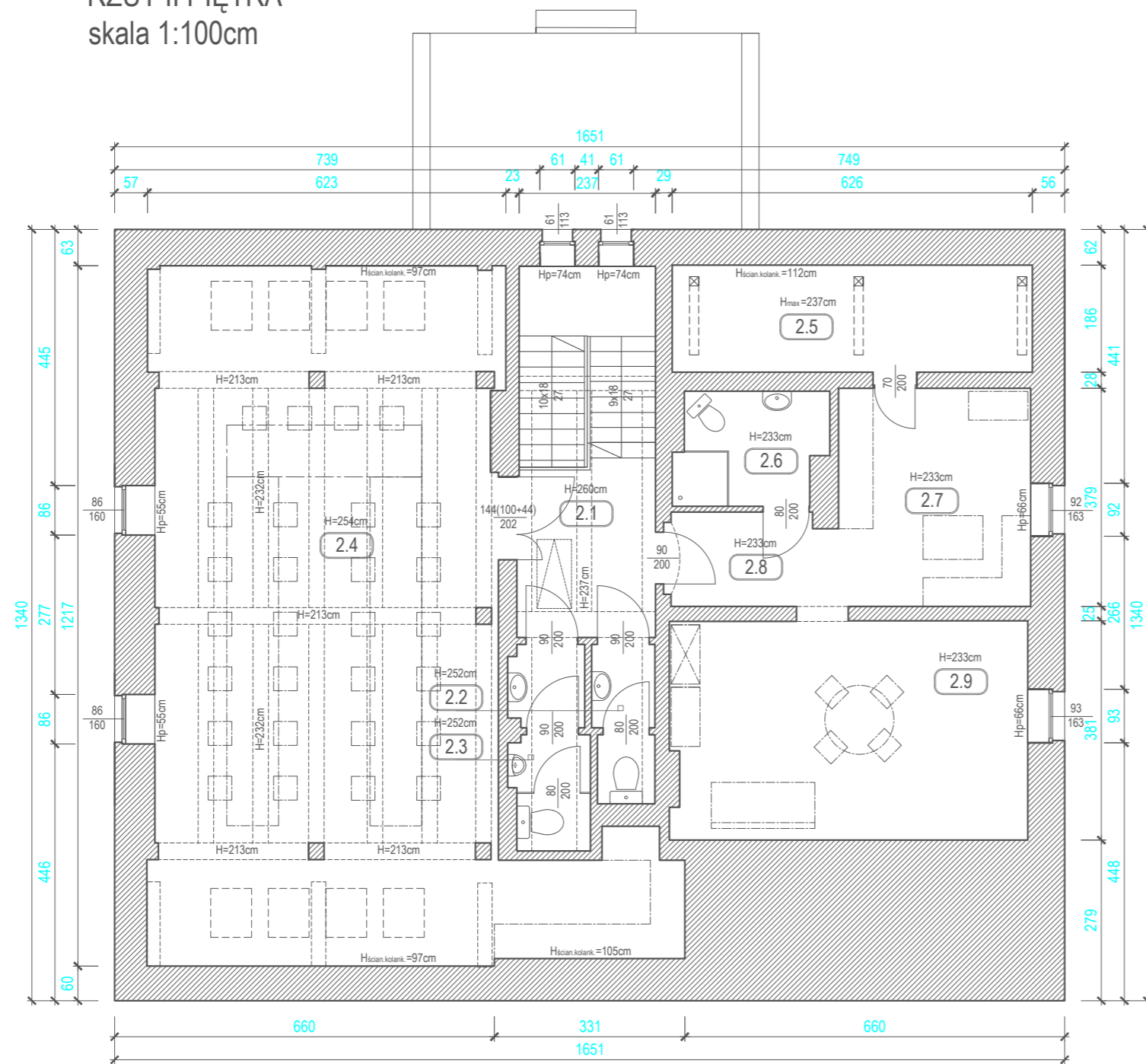
RZUT I PIĘTRA  
skala 1:100cm



ZESTAWIENIE POWIERZCHNI I PIĘTRA

| NR POM.            | NAZWA POMIESZCZENIA | A[m <sup>2</sup> ] |
|--------------------|---------------------|--------------------|
| 1.1                | KOMUNIKACJA         | 23.50              |
| 1.2                | BIURO               | 13.09              |
| 1.3                | BIURO               | 8.69               |
| 1.4                | BIURO               | 14.03              |
| 1.5                | BIURO               | 11.45              |
| 1.6                | BIURO               | 27.16              |
| 1.7                | BIURO               | 10.96              |
| 1.8                | BIURO               | 14.07              |
| 1.9                | BIURO               | 25.65              |
| 1.10               | BIURO               | 11.39              |
| 1.11               | SERWEROWNIA         | 7.12               |
| POWIERZCHNIA NETTO |                     | 167.11             |

RZUT II PIĘTRA  
skala 1:100cm



ZESTAWIENIE POWIERZCHNI II PIĘTRA

| NR POM.            | NAZWA POMIESZCZENIA      | A[m <sup>2</sup> ] |
|--------------------|--------------------------|--------------------|
| 2.1                | KOMUNIKACJA              | 15.40              |
| 2.2                | TOALETA DAMSKA           | 2.89               |
| 2.3                | TOALETA MĘSKA            | 4.68               |
| 2.4                | SALA KONFERENCYJNA       | 65.58              |
| 2.5                | POMIESZCZENIE POMOCNICZE | 6.62               |
| 2.6                | ŁAZIENKA                 | 4.95               |
| 2.7                | KUCHNIA                  | 12.66              |
| 2.8                | KORYTARZ                 | 4.64               |
| 2.9                | SALON                    | 23.50              |
| POWIERZCHNIA NETTO |                          | 140.92             |