

RDOS-Gd-WOC.261.55.2026.DS.1

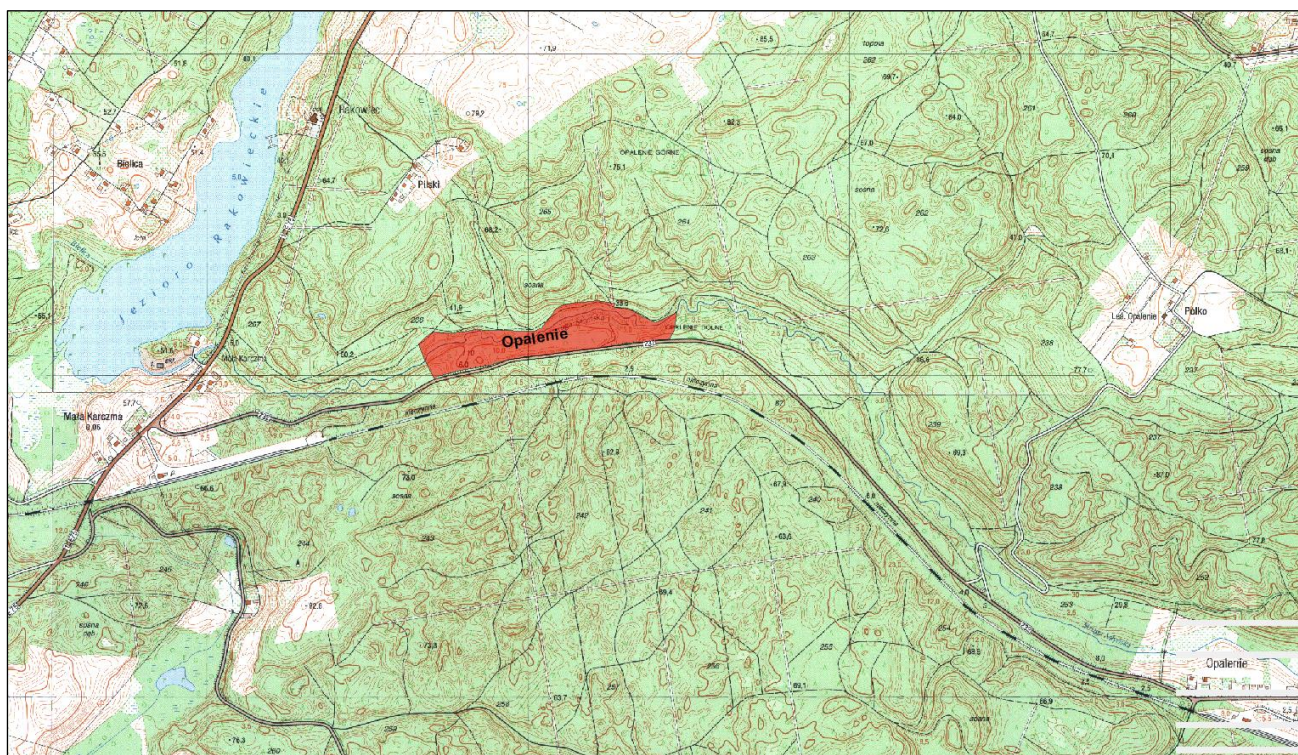
Opis przedmiotu zamówienia

1. Przedmiotem zamówienia jest:

Poprawa warunków ekologicznych dla groszku wielkoprzylistkowego w rezerwacie „Opalenie”

2. Położenie rezerwatu

Rezerwat zlokalizowany jest w gminie Gniew, około 3 km na NWW od miejscowości Opalenie, na terenie będącym w zarządzie Nadleśnictwa Starogard (oddziały 231 k, l, 232 n, o, p, 234f, h, i, n). Położenie rezerwatu przedstawia mapa – ryc. 1.



Groszek występuje przede wszystkim w pasie drogowym drogi gminnej na odcinku sąsiadującym z rezerwatem „Opalenie”, a także w rezerwacie, przy jego południowej granicy.

3. Opis przedmiotu ochrony

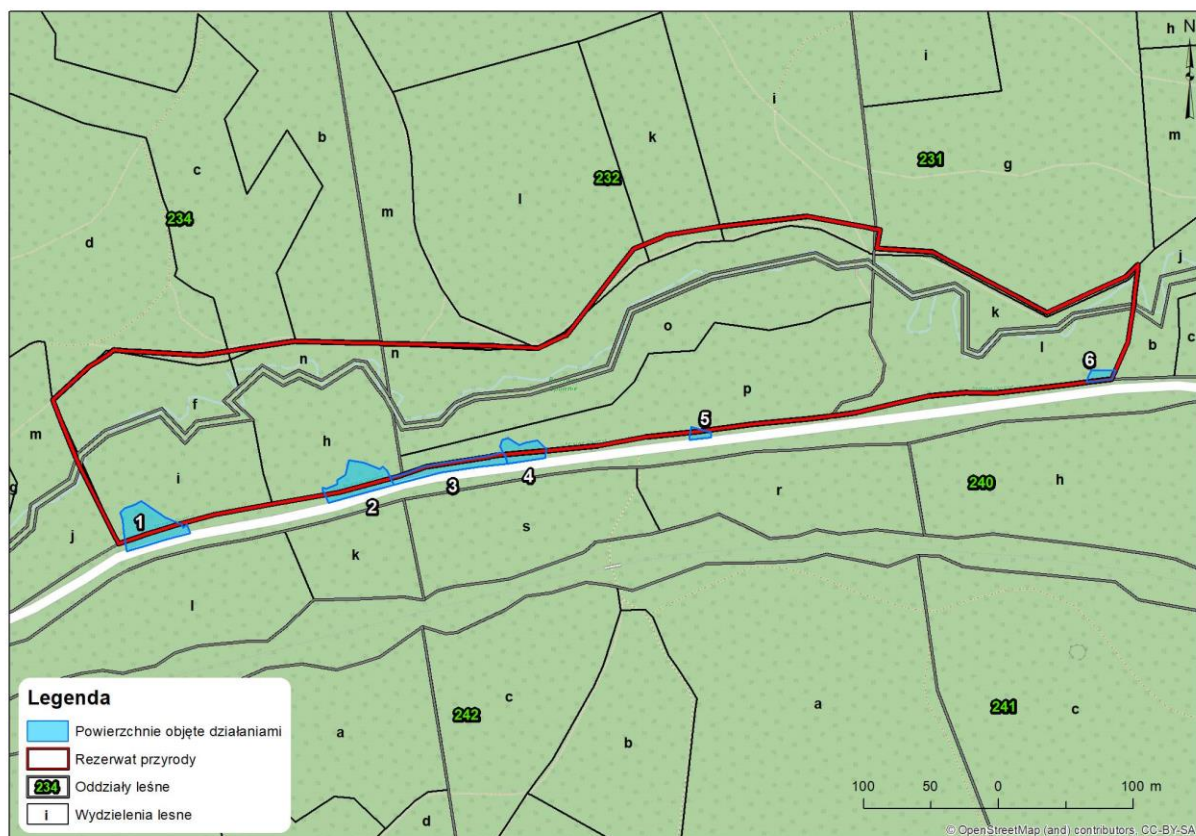
Groszek wielkoprzylistkowy *Lathyrus pisiformis*, gatunek objęty ochroną ścisłą (wymagający ochrony czynnej) oraz ujęty w Polskiej czerwonej księdze roślin z kategorią VU (narażony) występuje w Polsce na kilku stanowiskach, w tym na jednym w województwie pomorskim. Stanowisko pomorskie zlokalizowane jest w gminie Gniew, w pasie drogowym drogi gminnej, pomiędzy miejscowościami Mała Karczma i Opalenie, wzdłuż rezerwatu „Opalenie” oraz w rezerwacie „Opalenie”.

Liczebność populacji na stanowisku koło rezerwatu „Opalenie” waha się w granicach od około 120 do 520 osobników. Wielkość ta jest uzależniona zarówno od prac wykonywanych

na poboczu drogi służących jej utrzymaniu i zapewnieniu bezpieczeństwa, rozwoju gatunków konkurencyjnych dla groszku, jak też od warunków pogodowych.

4. Zakres prac

Działania ochronne mają na celu polepszenie warunków ekologicznych dla populacji groszku wielkoprzylistkowego w zakresie właściwości podłoża (pH) oraz dostępnego światła (poprzez usunięcie gatunków konkurencyjnych). Prace te należy wykonać na sześciu wyznaczonych powierzchniach (płatach), na których występuje groszek lub stanowią potencjalne stanowisko groszku. Płaty te obejmują południową, brzeżną część rezerwatu oraz przylegające do niego fragmenty pobocza drogi. Lokalizację wyznaczonych powierzchni wskazuje mapa – ryc. 2.



Ryc. 2

Powierzchnia poszczególnych płątów:

płąt 1- powierzchnia około 1053 m²,

płąt 2 – powierzchnia około 866 m²,

płąt 3 – około 593 m²,

płąt 4 – około 437 m²,

płąt 5 – około 109 m²,

płąt 6 – około 140 m²,

Łączna powierzchnia wszystkich płątów – 3198 m².

Zakres prac do wykonania zadania obejmuje:

Lp.	Działanie	Termin wykonania
1.	<p>Dostosowanie odczynu gleby do poziomu optymalnego dla groszku (pH około 7,5). Zwapnowanie wszystkich (6) płątów: <u>Etap 1</u> – zwapnowanie dolomitem w ilości 10 kg na 100 m². Dolomit należy rozsypać równomiernie na wszystkich płątach w terminie od 1 do 15 września. Dawkę dolomitu na każdy płąt należy dostosować do jego powierzchni, tak aby w każdym z nich została wysypana taka sama ilość nawozu w przeliczeniu na 1 m²:</p> <p>płąt 1 - około 105 kg płąt 2 – około 87 kg płąt 3 – około 60 kg płąt 4 – około 44 kg płąt 5 – około 11 kg płąt 6 – około 14 kg</p> <p><u>Etap 2</u> – zwapnowanie mieszanką dolomitu i wapna węglanowego w proporcji 1:1 (50% dolomitu, 50% wapna węglanowego), w ilości 10 kg na 100 m². Mieszankę należy rozsypać równomiernie na wszystkich płątach w terminie od 15 do 30 listopada. Dawkę mieszanki na każdy płąt należy dostosować do jego powierzchni, tak aby w każdym z nich została wysypana taka sama ilość nawozu w przeliczeniu na 1 m².</p>	<p>1 etap – od 1 do 15 września.</p> <p>2 etap – od 15 do 30 listopada.</p>
2.	<p>Usunięcie wszystkich samosiewów i odrośli drzew i krzewów na wyznaczonych powierzchniach (lipa, klon, leszczyna, grab, jeżyna), tj. w obrębie ww. 6 płątów, wskazanych na ryc. 2. Łączna powierzchnia wszystkich płątów, na których należy wykonać działania wynosi ok. 0,32 ha. Siewki należy wrywać. Odrośla i starsze samosiewy należy wycinać. Prace należy wykonać sekatorem lub piłą, indywidualnie każdy okaz, jak najniżej powierzchni gruntu. Nie usuwać drzew. Biomasę należy zebrać i zutylizować we własnym zakresie.</p>	<p>Od 1września do 15 września.</p>

5. Warunki wykonywania prac:

- 1) Powierzchnie, na których należy wykonać prace są opisane za pomocą współrzędnych. Zamawiający przekazuje Wykonawcy warstwy shp z granicami wszystkich powierzchni, dodatkowo, wskaże je w terenie.
- 2) W terenie, powierzchnie, na których należy wykonać prace zostały oznaczone pionowymi, pomarańczowymi kreskami u podstawy pni drzew (lub krzewów) rosnących na skraju tych powierzchni (fot.1). Oznaczonych drzew/krzewów nie należy wycinać.



Fot. 1

- 3) Przed każdym z etapów działań ochronnych Wykonawca musi poinformować Zamawiającego przynajmniej 3 dni przed rozpoczęciem prac. Zamawiający może wyrazić wolę obecności podczas wykonywania działań.
- 4) Przed rozpoczęciem prac Wykonawca zostanie poinformowany przez Zamawiającego o lokalizacji stanowisk groszku wielkoprzylistkowego i konieczności ich ochrony przed przypadkowym zniszczeniem.
- 5) Wszystkie prace należy wykonać ręcznie.
- 6) Zakup dolomitu i wapna węglanowego należy do Wykonawcy.
- 7) Wyciętą biomasę należy zebrać i przenieść w miejsce tymczasowego składowania (uzgodnionym z Zamawiającym, poza stanowiskami groszku), gdzie może być złożona na czas nie dłuższy niż 3 dni. Następnie biomasę należy wywieźć i zutylizować we własnym zakresie. Dopuszcza się również użycie rębaka i rozdrobnienie biomasy. Miejsce/miejsca ustawienia rębaka nie może być zlokalizowane w rezerwacie, ani w pasie drogowym, w obrębie stanowisk groszku. Ze względu na bezpośrednie sąsiedztwo rezerwatu z drogą gminną i zagrożenie kolizji z pojazdami, ustawienie rębaka może być problematyczne i wymaga zgody Urzędu Miasta i Gminy Gniew.
- 8) Do rezerwatu możliwy jest dojazd publiczną drogą, jednak samochód należy pozostawić w miejscu, w którym nie będzie on stwarzał zagrożenia dla uczestników ruchu drogowego (wąskie, zakrzaczone pobocze) oraz dla groszku (osobniki rosnące w pasie drogowym).

6. Ochrona środowiska w trakcie realizacji zamówienia:

Wykonawca ma obowiązek znać i stosować w czasie prowadzonych prac wszelkie przepisy dotyczące ochrony środowiska, w szczególności przepisy obowiązujące na terenach rezerwatów przyrody.

7. Kontrola działań:

- 1) O terminie każdego z etapu planowanych prac Wykonawca musi powiadomić Zamawiającego oraz zarządców terenu: Nadleśnictwo Starogard (zarządcę terenów leśnych) oraz Urząd Miasta i Gminy Gniew (zarządcę drogi).
- 2) Wykonawca jest zobowiązany informować Zamawiającego o etapach zaawansowania robót oraz terminach ich odbioru oraz wszelkich nieprawidłowościach/utrudnieniach występujących podczas realizacji przedmiotu zamówienia.

9. Odbiór robót

Odbioru zadania dokona Komisja złożona z upoważnionego przedstawiciela Wykonawcy oraz przedstawiciela Zamawiającego. Po zakończeniu zadania zostaną sporządzone:

- 1) protokół odbioru potwierdzający wykonanie 1 etapu wapnowania wyznaczonych powierzchni;
- 2) protokół odbioru potwierdzający usunięcie odrośli i samosiewów drzew ze wszystkich wyznaczonych powierzchni;
- 3) protokół odbioru potwierdzający wykonanie 2 etapu wapnowania wyznaczonych powierzchni;
- 4) protokół potwierdzający bezusterkowe wykonanie zadania (po wykonaniu całości prac).

Protokoły będą podpisane przez Wykonawcę i przedstawiciela Zamawiającego. Podpisany przez obie Strony protokół potwierdzający bezusterkowe wykonanie zadania będzie podstawą do wystawienia rachunku/faktury przez Wykonawcę.