



Generalna Dyrekcja Dróg Krajowych i Autostrad

ul. Wronia 53

00-874 Warszawa

PETYCJA

Dotyczy:

Pełnego opracowania studium korytarzowego dla inwestycji pod nazwą „Budowa drogi ekspresowej S7 Kraków - Myślenice” z grudnia 2021 r., opublikowanego 1 czerwca 2022 r.¹ dla obszaru obejmującego tereny występowania złóż wód leczniczych w podkrakowskiej miejscowości Lusina oraz w krakowskiej Dzielnicy X Swoszowice (Osiedle Uzdrowisko Swoszowice), w którym nie poruszono tematów stref ochronnych uzdrowiska Kraków Swoszowice oraz nowo wyznaczonego obszaru i terenu górniczego złoża wód leczniczych „Lusina”.

W nawiązaniu do opublikowanego pełnego opracowania części opisowej studium korytarzowego (SK) wraz z częścią graficzną dla inwestycji pod nazwą „Budowa drogi ekspresowej S7 Kraków - Myślenice”, w którym nie zostały poruszone tematy stref ochronnych uzdrowiska Kraków Swoszowice oraz nowo wyznaczonego obszaru i terenu górniczego złoża wód leczniczych „Lusina” wraz z uzyskaną w 2021 r. koncesją na ich eksploatację, uprzejmie proszę o zapoznanie się z opracowanymi w petycji uwagami do studium korytarzowego oraz argumentami przeciwko lokalizacji tak mocno ingerującej w środowisko inwestycji liniowej, jaką jest budowa drogi ekspresowej o przekroju dwujezdniowym, trzypasmowym wraz z budową węzła zespolonego, na omawianym obszarze, charakteryzującym się występowaniem zasobów naturalnych w postaci unikalnych złóż wód leczniczych. Przedstawione zagadnienia zostały również poruszone m.in. w petycji z dnia 31 marca 2022 r.² do styczniowego streszczenia studium korytarzowego, a w przedstawionym piśmie zostaną omówione szerzej, w odniesieniu do opublikowanego pełnego opracowania studium korytarzowego, w którym ww. kwestie również nie zostały uwzględnione, co stawia pod znakiem zapytania rzetelność opracowania studium korytarzowego, wskazującego m.in. omawiany obszar jako preferowany, bez uwzględnienia przytoczonych w petycji twardych argumentów przeciw, które zostały całkowicie pominięte przez autorów studium korytarzowego.

¹ <https://www.gov.pl/web/gddkia/s7-krakow---myslenice-w-oczekiwaniu-na-wariant-spoeczny>

² <https://www.gov.pl/web/gddkia/petycja-w-sprawie-przebiegu-s7-krakow---myslenice-przebieg-przez-swoszowice-opatkowice-oraz-lusine-wg-korytarza-1>

1. Uzdrowisko Kraków Swoszowice wraz z wyznaczonymi strefami ochrony uzdrowiskowej.

1.1. Brak uwzględnienia w pełnym opracowaniu SK istniejących stref ochrony uzdrowiskowej oraz negatywnego wpływu drogi ekspresowej na fizjografię i właściwości lecznicze klimatu.

W pełnym opracowaniu SK³ całkowicie pominięto kwestię stref ochrony uzdrowiskowej Uzdrowiska w Swoszowicach, natomiast zaproponowany przebieg korytarza czerwonego w tak bliskim sąsiedztwie ww. uzdrowiska będzie miał z pewnością negatywny wpływ na zapewnienie prawidłowej działalności lecznictwa uzdrowiskowego, dla którego określono granice stref ochronnych „A”, „B” i „C”⁴.

Oś wariantu K1 wraz z wymaganym pasem drogowym zlokalizowana jest w granicach każdej z ww. stref ochronnych uzdrowiska. Na terenie Uzdrowiska w Swoszowicach znajduje się m.in. Park Zdrojowy z łaźniakami oraz Dom Zdrojowy (obiekty wpisane są do ewidencji zabytków⁵). Uzdrowisko w Swoszowicach słynie z naturalnych wód mineralnych (pod względem zawartości siarki na 4. miejscu w Europie i na 5. na świecie), pozyskiwanych z dwóch źródeł: Zdrój Główny i Napoleon⁶. Ponadto na tych terenach w przeszłości istniały wyrobiska górnicze pierwszej w Polsce kopalni siarki⁷, która została pominięta w rozdziale E.8.4. *Oddziaływania na dobra kultury materialnej* na str. nr 310 w opracowaniu SK.

Na mocy ustawy z dnia 28 lipca 2005 r. o lecznictwie uzdrowiskowym, uzdrowiskach i obszarach ochrony uzdrowiskowej oraz o gminach uzdrowiskowych (Dz. U. nr 167, poz. 1399 ze zm.), zwanej dalej ustawą, w strefie „A” ochrony uzdrowiskowej zabrania się budowy dróg ekspresowych i autostrad (art. 38a ust. 1 pkt 1 lit. f). Z powyższego wynika, że w największym miejscu w analizowanym obszarze występowania wód leczniczych, pomiędzy granicami strefy ochronnej „A” uzdrowiska, a autostradą A4 (okolice wiaduktu nad A4 i rzeką Wilgą przy ul. Kąpielowej), można wyznaczyć niewielki fragment terenu o szerokości zaledwie około 200 metrów, w którym możliwe byłoby poprowadzenie trzypasmowej drogi ekspresowej S7 wraz z drogami technicznymi. Należy zauważyć, że na ww. fragmencie obecnie rozbudowywana jest autostrada A4 o trzeci pas ruchu w kierunku Rzeszowa⁸ oraz przebudowywana ul. Dzikiej Róży, a także znajduje się koryto rzeki Wilgi, co prawdopodobnie wymusi lokalizację ewentualnej drogi ekspresowej na prawym brzegu Wilgi, zbliżając się tym samym do strefy ochrony uzdrowiskowej „A”. W pozostałych strefach ochrony uzdrowiskowej występują również inne ograniczenia, opisane poniżej.

³ <https://www.gov.pl/web/gddkia/s7-krakow---myslenice-w-oczekiwaniu-na-wariant-spoeczny>

⁴ Uchwała nr LX/784/08 Rady Miasta Krakowa z dnia 17 grudnia 2008 r. w sprawie nadania statutu dla Osiedla Uzdrowisko Swoszowice oraz uchwała nr XCIII/2431/18 Rady Miasta Krakowa z dnia 24 stycznia 2018 r. w sprawie przyjęcia i ogłoszenia tekstu jednolitego uchwały nr LX/784/08 Rady Miasta Krakowa z dnia 17 grudnia 2008 r. w sprawie nadania statutu dla Osiedla Uzdrowisko Swoszowice.

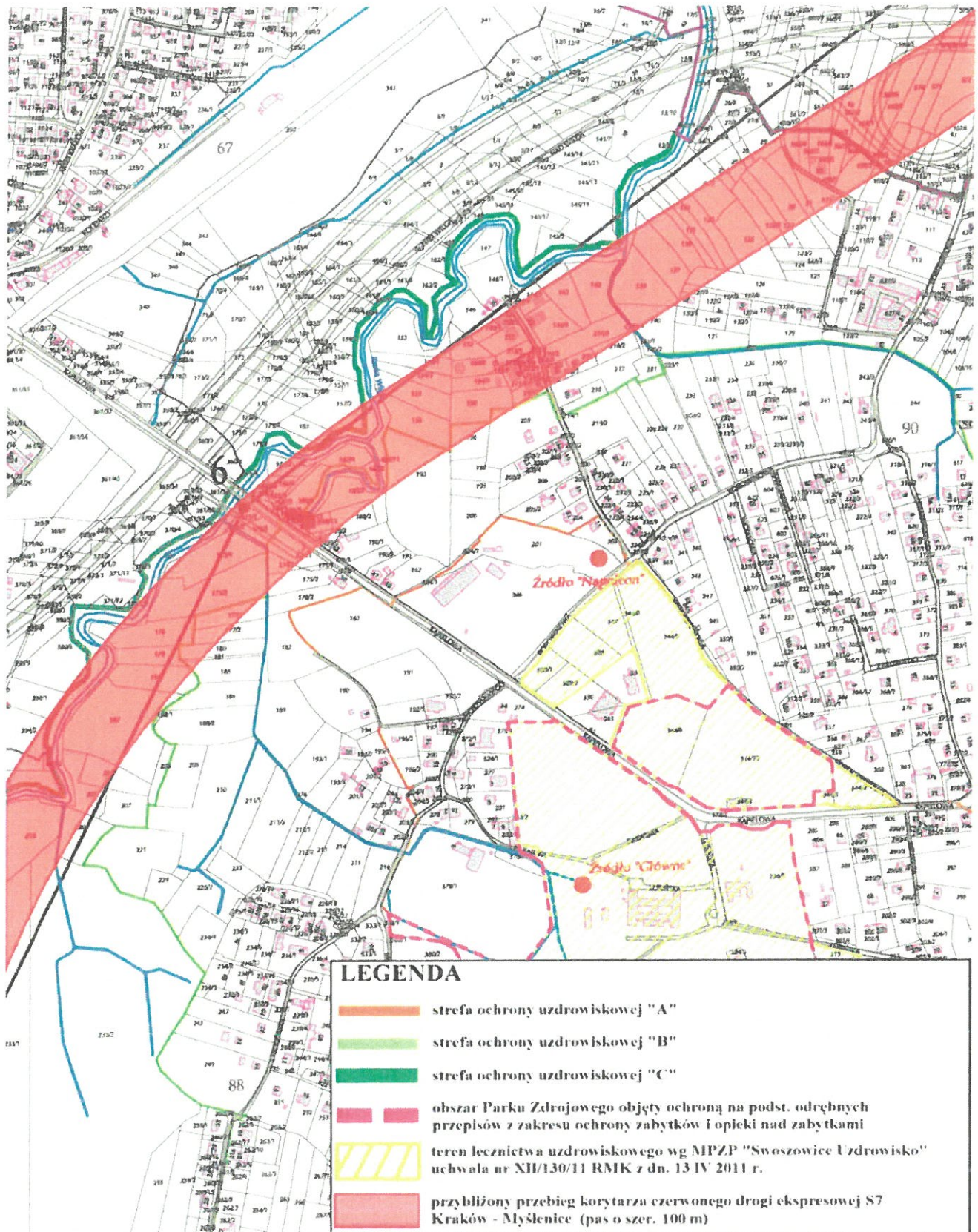
⁵ <https://zabytek.pl/pl/obiekty/krakow-uzdrowisko-swoszowice>

⁶ <https://sanatoria.medme.pl/uzdrowisko/swoszowice-sanatorium-przewodnik-po-uzdrowiskach>

⁷ Jerzy Górecki, Edyta Szwed, „Swoszowice pachnące siarką”, Prace Naukowe Instytutu Górnictwa Politechniki Wrocławskiej. Konferencje, vol. 111, nr 43, 2005, str. 93 - 98.

⁸ https://www.gov.pl/web/infrastruktura/autostrada-a4-w-krakowie-zyska-trzeci-pas-ruchu?fbclid=IwAR0Zy3khRQ1R3aytOUUnpgnqdJtt5N7aGisVYz_Qt2X4584PbcHmfOYSPnH4

Rys. 1. Orientacyjny przebieg projektowanej drogi ekspresowej S7 (pas o szerokości 100 m od osi korytarza K1, wyznaczonego wg planu orientacyjnego do części graficznej pełnego SK) przez Osiedle Uzdrawisko Swoszowice na mapie poglądowej uwarunkowań sposobu zagospodarowania terenu „Uzdrawisko Swoszowice”, tj. załącznika nr 7 do statutu Osiedla Uzdrawisko Swoszowice, stanowiącego załącznik do uchwały nr LX/784/08 Rady Miasta Krakowa z dnia 17 grudnia 2008 r. w sprawie nadania statutu dla Osiedla Uzdrawisko Swoszowice (opracowanie własne).



W strefie ochrony uzdrowiskowej „C” (jak również w strefie „A” i „B”) zakazuje się prowadzenia robót melioracyjnych i innych działań powodujących niekorzystną zmianę istniejących stosunków wodnych (art. 38a ust. 1. pkt 11, art. 38a ust. 2. pkt 3 oraz art. 38a ust. 3. ustawy). W granicach ww. stref przepływa rzeka Wilga (oraz inne ciek wodne, m.in. potok Wróblowicki), a budowa drogi ekspresowej wymagałaby ingerencji w koryto rzeczne i wycinki drzew.

Na mocy art. 38a ust. 1. pkt 12 (i powiązanego z nim art. 38a ust. 2. pkt 3 oraz art. 38a ust. 3. ustawy) **zabrania się we wszystkich strefach ochronnych prowadzenia działań mających negatywny wpływ na fizjografię i układ urbanistyczny lub właściwości lecznicze klimatu**. Trasa ekspresowa, zlokalizowana na terenach zielonych w dolinie rzeki Wilgi wzdłuż jej koryta w kierunku południowo-zachodnim i południowym (patrząc w górę rzeki) oraz w rynnie spływu powietrza do Krakowa⁹, będzie miała destruktywny wpływ na fizjografię w strefach ochronnych uzdrowiska oraz niekorzystne oddziaływanie na właściwości lecznicze klimatu z uwagi na tzw. emisję liniową zanieczyszczeń, pochodzących z ruchu drogowego, nawiewnych do obszaru uzdrowiskowego korytarzem napływu powietrza.

Z powyższego wynika, że opisane wąskie gardło w rejonie ul. Kąpielowej jest nie do uniknięcia i stanowi poważną przeszkodę w prowadzeniu tym korytarzem drogi ekspresowej. Co więcej, projektowanie drogi ekspresowej w korytarzu czerwonym, z uwagi na strefy ochronne ww. uzdrowiska, może być podstawą do uzyskania negatywnej decyzji o środowiskowych uwarunkowaniach (DoŚU) w wyniku przeprowadzenia oceny oddziaływania przedsięwzięcia na środowisko lub w przypadku jej wydania, powodem do zaskarżenia DoŚU do sądu administracyjnego, co może skutkować niepożądanym wydłużeniem procesu realizacji inwestycji. Jednocześnie należy podkreślić, że **zdumiewającym jest fakt, iż powyższe kwestie zostały całkowicie przemilczane w opracowanym pełnym studium korytarzowym**, a ww. informacji nie znajdziemy chociażby w na stronie 142 w rozdziale B.6.1. „Korytarz 1”.

1.2. Możliwa utrata statutu uzdrowiska przez Osiedle Uzdrowisko Swoszowice - istniejące zagrożenie związane z realizacją budowy drogi ekspresowej.

Miasto Kraków jako jeden ze swoich celów¹⁰ określiło zachowanie statusu uzdrowiska przez Osiedle Uzdrowisko Swoszowice. Budowa drogi ekspresowej może niewątpliwie pogorszyć jakość powietrza i zahamować tendencję spadkową zanieczyszczeń PM10, a także negatywnie wpłynąć na utrzymanie dobrego stanu wód podziemnych, naruszając obszar potencjalnego zagrożenia zubożenia zasobów wód

⁹ Załącznik nr 4 do uchwały nr XLVII/732/18 Sejmiku Województwa Małopolskiego z dnia 26 marca 2018 r. w sprawie zmiany uchwały nr XV/174/03 Sejmiku Województwa Małopolskiego z dnia 22 grudnia 2003 roku w sprawie uchwalenia Planu Zagospodarowania Przestrzennego Województwa Małopolskiego.

¹⁰ Uchwała nr LXXII/2044/21 Rady Miasta Krakowa z dnia 17 listopada 2021 r. w sprawie przyjęcia „Programu Ochrony Środowiska dla Miasta Krakowa na lata 2020-2030”.

lecniczych. Na mocy Statutu Osiedla Uzdrawisko Swoszowice¹¹ obowiązuje również ochrona przed hałasem, a **czynności powodujące przekroczenie dopuszczalnych poziomów hałasu¹² w środowisku uznane są jako zabronione**. Obecnie poziomy norm hałasu są już na granicy lub przekroczone^{13,14}.

1.3. Zagrożenie dla wód leczniczych (hydrologia).

Proponowany korytarz czerwony, prowadzony przez Osiedle Uzdrawisko Swoszowice w wąskim gardle pomiędzy autostradą A4, a strefą ochrony uzdrawiskowej „A”, od węzła Kraków - Łagiewniki do miejscowości Lusina ma przebieg zlokalizowany wzdłuż doliny rzeki Wilgi, będącej obszarem zalewowym¹⁵, charakteryzującym się gruntami o stanie plastycznym i miękkoplastycznym^{16,17}. Na tych terenach na planie MPZP obszaru „Swoszowice Uzdrawisko”¹⁸ wydzielono m.in. obszar potencjalnego zagrożenia zubożenia zasobów wód leczniczych¹⁹, przecięty przez oś korytarza K1. Teren ochrony pośredniej przed zubożeniem zasobów wód leczniczych został wyznaczony dla obszarów wychodni serii gipsowej, nie chronionej lub chronionej w ograniczonym zakresie przez utwory nadległe i obejmuje tereny położone w dolinach Wilgi i potoku Wróblowickiego (Rys. 2)²⁰.

W granicach obszaru potencjalnego zagrożenia zubożenia zasobów wód leczniczych zakazuje się wykonywania wszelkich prac ziemnych i innych przedsięwzięć grożących naruszeniem ciągłości utworów izolujących warstwę wodonośną, w tym studni kopanych i wierconych oraz wierceń, w tym pod pale konstrukcyjne, wykonywania głębokiego posadowienia obiektów budowlanych, tj. głębiej niż 1,2 m poniżej istniejącego poziomu terenu, wykonywania w budynkach kondygnacji podziemnych, w tym garaży podziemnych oraz zmiany istniejącego ukształtowania terenu.

¹¹ Załącznik do uchwały Nr LX/784/08 Rady Miasta Krakowa z dnia 17 grudnia 2008 r. Statut Osiedla Uzdrawisko Swoszowice.

¹² Rozporządzenie Ministra Środowiska z dnia 14 czerwca 2007 r. w sprawie dopuszczalnych poziomów hałasu w środowisku.

¹³ Projekt „Planu Rozwoju dla Osiedla Uzdrawisko Swoszowice” opracowany zgodnie z metodyką przygotowywania planu rozwoju uzdrawiska, zawartą w Szczegółowym Opisie Osi Priorytetowych Regionalnego Programu Operacyjnego Województwa Małopolskiego na lata 2014-2020, przyjętym Uchwałą Nr 62/16 Zarządu Województwa Małopolskiego z dnia 14 stycznia 2016 roku, str. 20.

¹⁴ <https://msip.um.krakow.pl/>

¹⁵ https://wody.isok.gov.pl/imap_kzgw/?gpmmap=gpMZP

¹⁶ <https://geologia.pgi.gov.pl/arcgis/apps/MapSeries/index.html?appid=8d14826a895641e2be10385ef3005b3c>

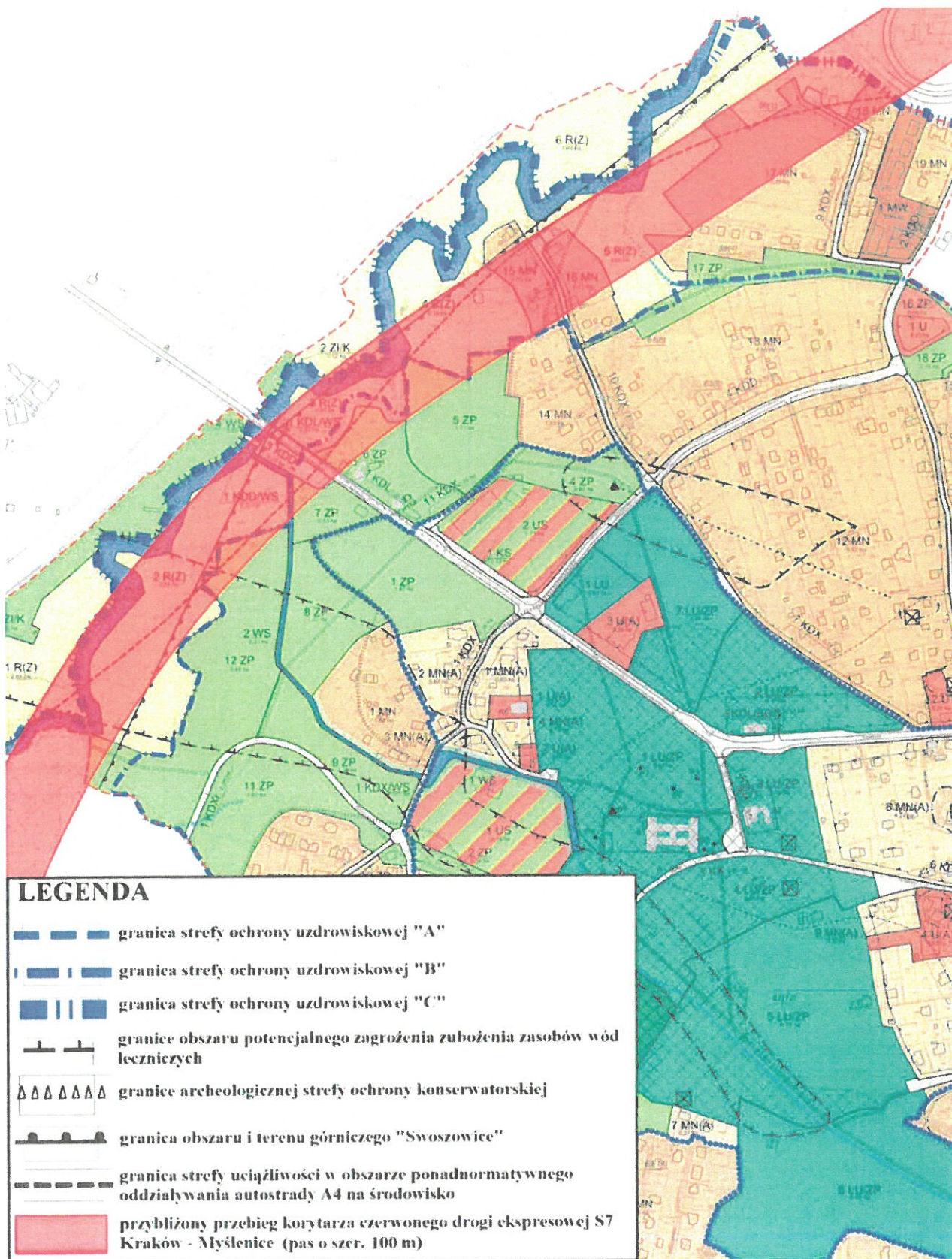
¹⁷ http://bazadata.pgi.gov.pl/data/atlas_y_gi_otwory/I04-KRA26-0047.pdf

¹⁸ Uchwała Nr LXXXVII/1288/13 z dnia 23 października 2013 r. w sprawie przyjęcia oraz ogłoszenia tekstu jednolitego uchwały nr XII/130/11 Rady Miasta Krakowa z dnia 13 kwietnia 2011 r. w sprawie uchwalenia miejscowego planu zagospodarowania przestrzennego dla obszaru „Swoszowice Uzdrawisko” oraz przyjęcia i ogłoszenia ujednoliconego rysunku miejscowego planu zagospodarowania przestrzennego obszaru „Swoszowice Uzdrawisko”.

¹⁹ W zakresie ochrony złoża wód leczniczych ustalenia ochrony dotyczą obszarów wyznaczonych na podstawie „Dokumentacji hydrogeologicznej określającej zasoby eksploatacyjne wód leczniczych ujęcia „Źródło Główne” i „Źródło Napoleon” w Krakowie Swoszowicach” (przyjętej bez zastrzeżeń zawiadomieniem Ministra Środowiska znak: DGkdh-479-6542-7/7012/05/MJ z dnia 21.09.2005 r.) wskazanych na załączniku nr 7 do statutu.

²⁰ *Opracowanie ekofizjograficzne dla potrzeb MPZP obszarów Swoszowice – Uzdrawiska (...)* pod kierownictwem mgr inż. Andrzeja Sułkowskiego, Pracownia Ochrony Środowiska ul. Barciach 14/10, 31-423 Kraków, 2007.

Rys. 2. Orientacyjny przebieg projektowanej drogi ekspresowej S7 (pas o szerokości 100 m od osi korytarza K1, wyznaczonego wg planu orientacyjnego do części graficznej pełnego SK) przez Osiedle Uzdrawisko Swoszowice na planie MPZP obszaru „Swoszowice – Uzdrawisko” w Krakowie, będącego załącznikiem nr 2 do Obwieszczenia RMK z dn. 23.10.2013 r. w sprawie ogłoszenia jednolitego tekstu uchwały nr XII/130/11 RMK z dnia 13.04.2011 r. w sprawie uchwalenia MPZP dla obszaru „Swoszowice Uzdrawisko” (opracowanie własne).

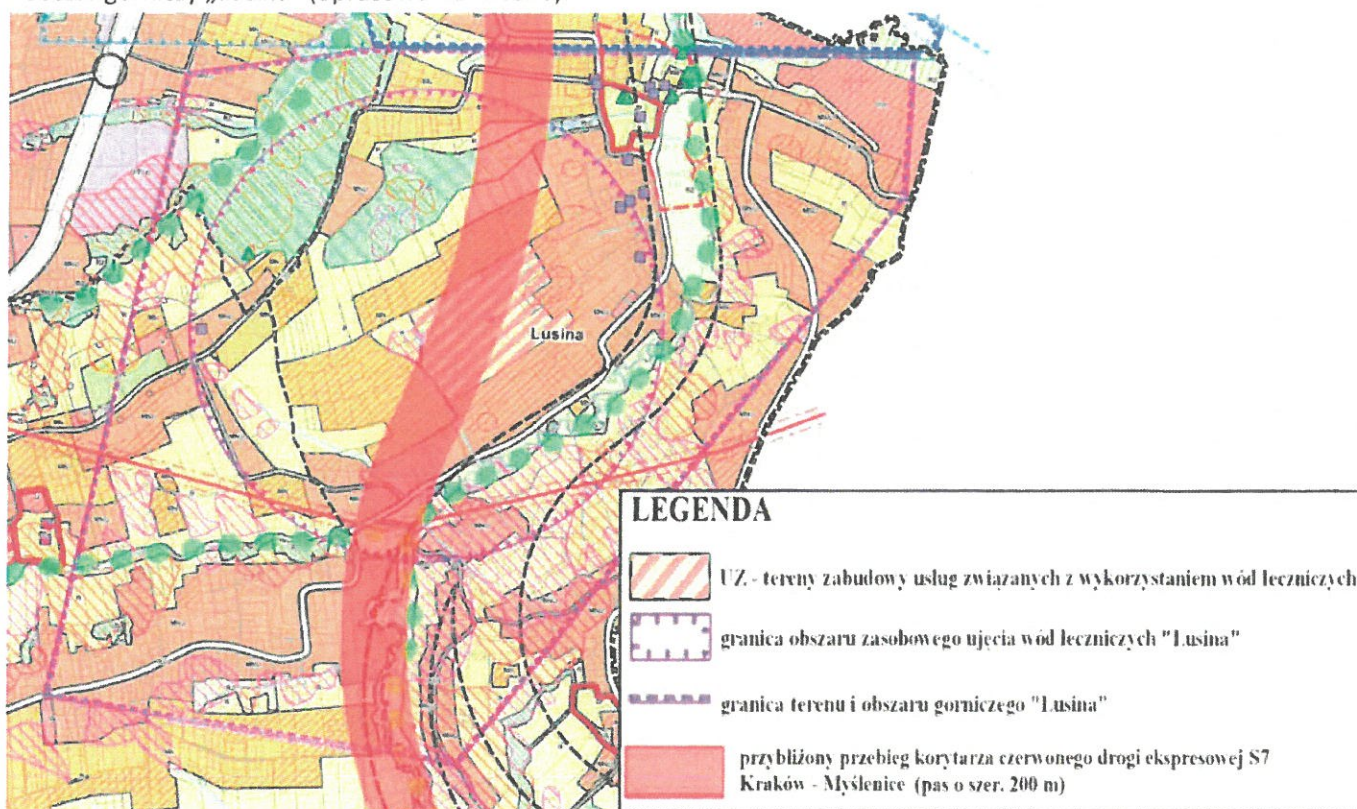


2. Wody lecznicze w Lusinie wraz z wyznaczonym terenem i obszarem górniczym oraz uzyskaną koncesją na wydobycie.

2.1. Teren i obszar górniczy złóż wód leczniczych w Lusinie w gminie Mogilany, powiat krakowski.

Zgodnie z koncepcją zaprezentowaną w studium korytarzowym dla drogi S7 Kraków - Myślenice²¹, **droga ekspresowa w korytarzu czerwonym (K1), wzdłuż jego osi, prowadzona jest w miejscowości Lusina przez obszar przeznaczony** w studium uwarunkowań i kierunków zagospodarowania przestrzennego (SUiKZP) gminy Mogilany z 2020 roku^{22,23} oraz w obowiązującym planie miejscowym (MPZP) gminy Mogilany z 2006 roku²⁴ **pod tereny zabudowy usług związanych z wykorzystaniem wód leczniczych, w obrębie wyznaczonego terenu i obszaru górniczego oraz przez istniejący odwiert ujęcia wody „Lusina”.**

Rys. 3. Orientacyjny przebieg projektowanej drogi ekspresowej S7 (pas o szerokości 200 m od osi korytarza czerwonego, wyznaczonego wg planu orientacyjnego do części graficznej studium korytarzowego) przez Lusinę na planie SUiKZP Gminy Mogilany z 2020 roku przez granice obszaru zasobowego ujęcia wód „Lusina” oraz przez teren i obszar górniczy „Lusina” (opracowanie własne).



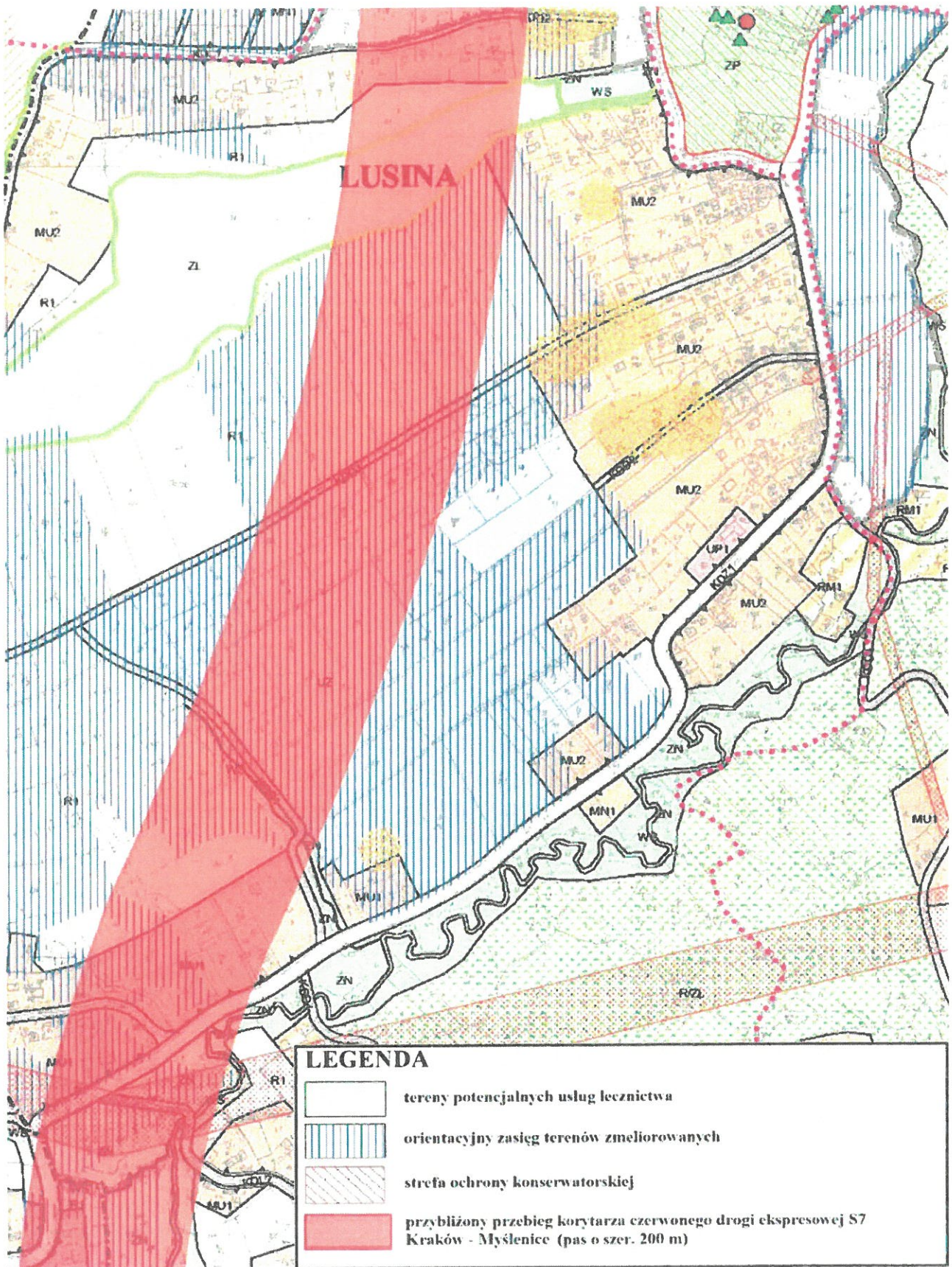
²¹ <https://www.gov.pl/web/gddkia/s7-krakow---myslenice-w-oczekiwaniu-na-wariant-spooleczny>

²² Załącznik nr 2.2 do uchwały nr XXII/223/2020 Rady Gminy Mogilany z dnia 7.10.2020 r. w sprawie zmiany Studium uwarunkowań i kierunków zagospodarowania przestrzennego Gminy Mogilany uchwalonego uchwałą nr XI/65/99 z Rady Gminy Mogilany z dnia 17.12.1999 r. w sprawie uchwalenia Studium uwarunkowań i kierunków zagospodarowania przestrzennego Gminy Mogilany.

²³ Uchwała nr XX/206/2020 Rady Gminy Mogilany z dnia 25 czerwca 2020 r. w sprawie w sprawie przystąpienia do sporządzenia planu zagospodarowania przestrzennego dla części miejscowości Lusina.

²⁴ Uchwała nr XXXV/312/2006 Rady Gminy Mogilany z dnia 3 sierpnia 2006 r. w sprawie miejscowego planu zagospodarowania przestrzennego gminy Mogilany (<http://mpzp.mogilany.pl/>).

Rys. 4. Orientacyjny przebieg projektowanej drogi ekspresowej S7 (pas o szerokości 200 m od osi korytarza K1, wyznaczonego wg planu orientacyjnego do części graficznej pełnego SK) przez Lusinę na planie obowiązującego MPZP Gminy Mogilany z 2006 roku przez tereny potencjalnych usług lecznictwa (opracowanie własne).



W ramach ochrony wód leczniczych, wypływających na terenie miasta Krakowa, będących jednym z celów polityki przestrzennej w zakresie zabudowy podmiejskiej Krakowa, przedstawionej w SUIKZP Miasta Krakowa z 2014 roku²⁵, jako jedno z głównych zadań określono potrzebę udokumentowania nowych zasobów wód leczniczych we współpracy z Gminą Mogilany i dążenie do utworzenia zespołu uzdrowisk „Swoszowice - Lusina” (Tom II.5.6. Ochrona i korzystanie z wód).

2.2. Lokalizacja osi korytarza czerwonego przez ujęcie wód leczniczych „Lusina” i w bliskim sąsiedztwie odwiertu badawczego „Lusina-6”.

W czerwcu 2019 roku zakończono wiercenie otworu wiertniczego „Lusina” na działce nr 267, obręb 0008 Lusina, gmina Mogilany (nr CBDG 3302742²⁶) o głębokości 120 metrów. Efektem wiercenia było potwierdzenie występowania wód leczniczych (numer systemowy kopaliny 60, typ wody HCO₃-SO₄-Na, S węglowodorowo-siarczanowo-sodowa, siarkowa). Kryterium rozpoznania złoża określono jako zasoby eksploatacyjne, które dla ujęcia ustalono w wysokości 4,0 m³/h. Opracowana została „Dokumentacja hydrogeologiczna ustalająca zasoby eksploatacyjne ujęcia wód leczniczych „Lusina”, miejscowość Lusina, gm. Mogilany, pow. krakowski, woj. Małopolskie” (M. Zardzewiały, 2019)²⁷. Otworem udokumentowano siarczkowe wody lecznicze o mineralizacji ogólnej 1,6 g/dm³ i zawartości siarkowodoru 44 mg/dm³, określono granice złoża (złóże „Lusina”, kod systemowy 19560 WL), wyznaczono obszar i teren górniczy o powierzchni 3920000 m² (decyzja nr SR-IX.7422.24.2021.MR) oraz uzyskano koncesję (data ważności koncesji - 31.12.2041 r.)^{28,29,30}.

Występowanie wód leczniczych w omawianym obszarze potwierdził również wykonany w 1952 r. odwiert „Lusina-6” o głębokości 50 m, zlokalizowany na prawym brzegu rzeki Krzywicy. Otrzymano z wiercenia samowypływ wody mineralnej o mineralizacji 1,3 g/dm³ typu HCO₃-Mg-Ca-Na, H₂S, I (woda węglowodorowo-magnezowo-wapniowo-sodowa, siarczkowa, jodkowa), która pod względem zawartości siarkowodoru (101 mg/dm³) plasuje się na czwartym miejscu w porównaniu do ważniejszych uzdrowisk europejskich³¹.

²⁵ Uchwała nr CXII/1700/14 Rady Miasta Krakowa z dnia 9 lipca 2014 r. w sprawie uchwalenia zmiany Studium uwarunkowań i kierunków zagospodarowania przestrzennego Miasta Krakowa.

²⁶ <https://otworywiertnicze.pgi.gov.pl/Details/Information/3302742>

²⁷ <http://dokumenty.pgi.gov.pl/wyszukiwarka/dokument/1248792?lang=pl>

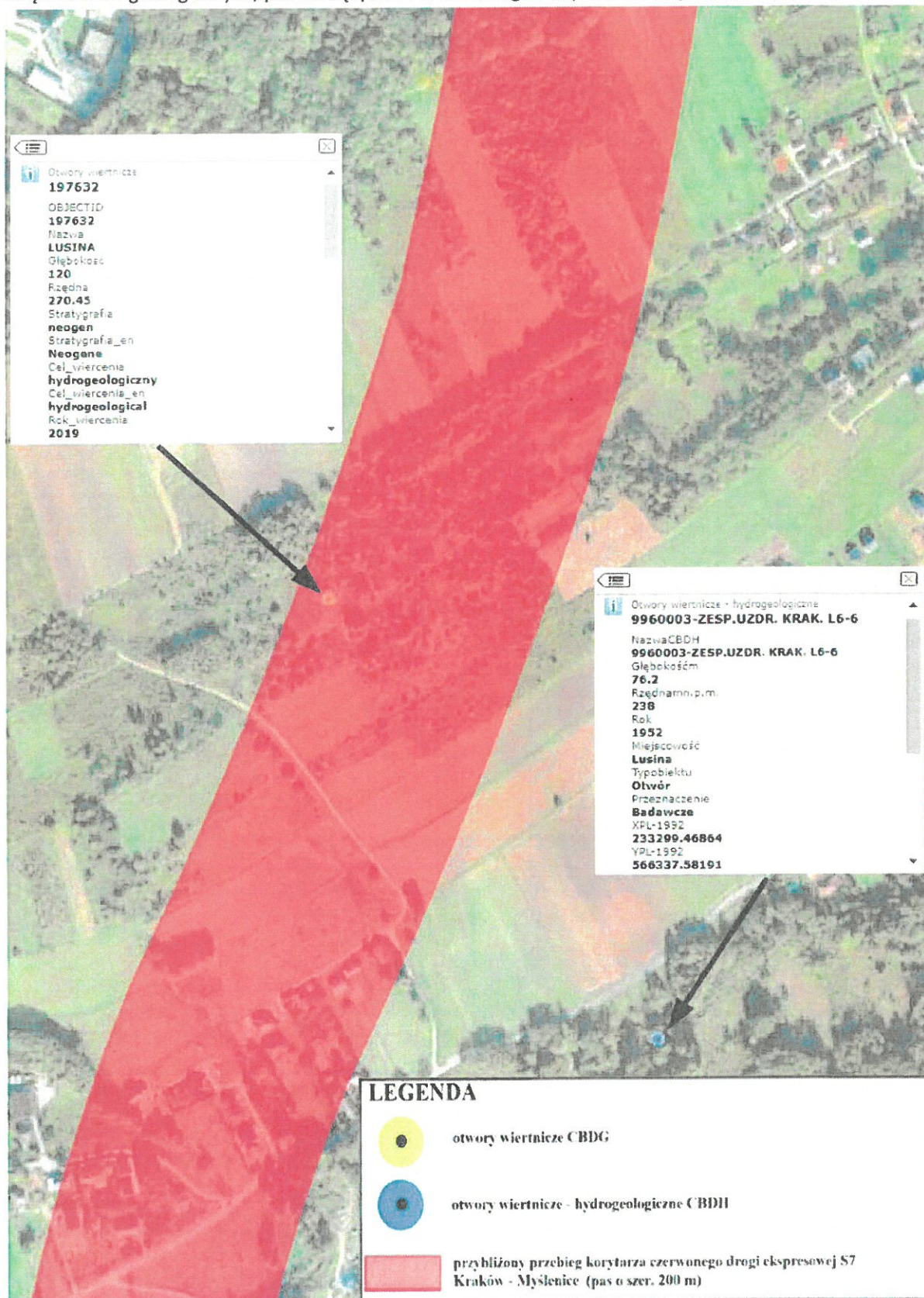
²⁸ Mapa Zagospodarowania Wód Podziemnych Zaliczonych Do Kopalin w Polsce w stanu na 31 XII 2019 r. Tekst objaśniający do mapy, Państwowy Instytut Geologiczny - Państwowy Instytut Badawczy, Warszawa 2021 (autorzy: Agnieszka Felter, Ewa Filippovits, Izabella Gryszkiewicz, Dorota Lasek-Woroszkiewicz, Lesław Skrzypczyk, Mariusz Socha, Jakub Sokołowski, Małgorzata Sosnowska, Jadwiga Stożek, Agnieszka Wrzosek).

²⁹ http://igs.pgi.gov.pl/punkty.asp?zloz_id=19560&gz=237792

³⁰ Obwieszczenie o wydaniu decyzji o środowiskowych uwarunkowaniach dla przedsięwzięcia polegającego na: uzyskaniu koncesji na wydobywanie kopaliny - wód leczniczych ze złoża Lusina wraz z utworzeniem w proponowanych granicach obszaru górniczego „Lusina” i terenu górniczego „Lusina” i budowie ujęcia wód leczniczych „Lusina” w miejscu istniejącego odwiertu eksploatacyjnego „Lusina” na działce nr 267 w miejscowości Lusina, gmina Mogilany.

³¹ Lucyna Rajchel, *Przegląd Geologiczny*, vol. 46, nr 11, 1998, str. 1141.

Rys. 5. Orientacyjny przebieg projektowanej drogi ekspresowej S7 (pas o szerokości 200 m od osi korytarza czerwonego, wyznaczonego wg planu orientacyjnego do części graficznej studium korytarzowego) w pobliżu odwiertu ujęcia wód leczniczych „Lusina” i odwiertu badawczego „Lusina-6” na mapie z portalu Geoportal.gov.pl z warstwą otworów geologicznych, pochodzących z Państwowego Instytutu Geologicznego³² (opracowanie własne).

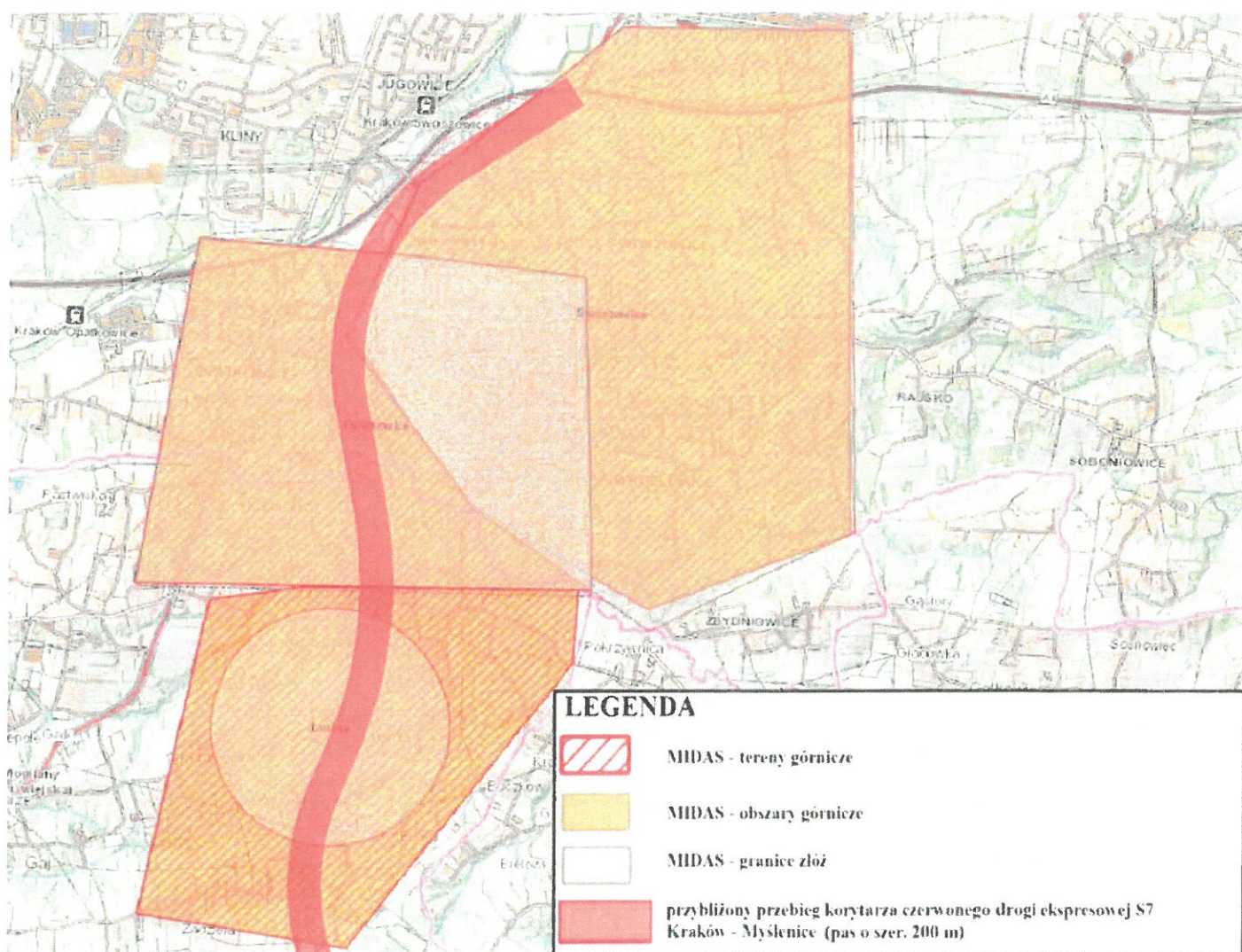


³² <https://mapy.geoportal.gov.pl>

2.3. Brak uwzględnienia w pełnym studium korytarzowym dla inwestycji pod nazwą „Budowa drogi ekspresowej S7 Kraków – Myślenice” istniejącego terenu i obszaru górniczego złoża „Lusina”.

W pełnym opracowaniu studium korytarzowego³³, w punkcie B.6.15.3. *Złoża kopalnin, obszary i tereny górnicze* (str. 192 studium korytarzowego) **pominięta została bardzo istotna informacja o istniejącym obszarze i terenie górniczym „Lusina”** w miejscowości Lusina, gmina Mogilany.

Rys. 6. Orientacyjny przebieg projektowanej drogi ekspresowej S7 (pas o szerokości 200 m od osi korytarza czerwonego, wyznaczonego wg planu orientacyjnego do części graficznej studium korytarzowego) przez granice obszaru i terenu górniczego „Swoszowice”, „Opatkowice” oraz „Lusina”, granice obszaru zasobowego ujęcia wód leczniczych: „Źródło Główne” i „Źródło Napoleon” w Swoszowicach i „Lusina” oraz granicę obszaru zasobowego ujęcia OB-1 złoża „Opatkowice”³⁴ na mapie surowców mineralnych PIG-PIB³⁵ (opracowanie własne).



³³ <https://www.gov.pl/web/gddkia/s7-krakow--myslenice-w-oczekiwaniu-na-variant-spoleczny>

³⁴ Państwowy Instytut Geologiczny – Państwowy Instytut Badawczy (<https://geologia.pgi.gov.pl/>).

³⁵ <https://geologia.pgi.gov.pl/>

W 2020 roku została wydana decyzja Wójta Gminy Mogilany o środowiskowych uwarunkowaniach (znak: GARO.6220.3.2019³⁶) dla uzyskania koncesji na wydobywanie kopaliny (wody lecznicze) wraz z utworzeniem proponowanych granic obszaru i terenu górniczego „Lusina”, a ww. teren i obszar górniczy został wyznaczony w dniu 24 czerwca 2021 roku decyzją wyznaczającą o znaku SR-IX.7422.24.2021.MR, wydaną przez Marszałka Województwa Małopolskiego.³⁷ Ww. informacje w opracowaniu pełnego studium korytarzowego, mające w przyszłości wpływ na możliwy brak uzyskania pozytywnej decyzji środowiskowej dla inwestycji, zostały nieuwzględnione.

Warto zauważyć, że w uwarunkowaniach środowiskowych w pełnym opracowaniu SK (A.1.4. str. 6) podkreślono, że „starano się unikać przejścia przez kompleksy leśne, obszary i tereny górnicze, złoża surowców naturalnych, a także inne chronione elementy przyrodniczo-środowiskowe”, a mimo wszystko autorzy opracowania zdecydowali się zaproponować korytarz dla planowanej drogi ekspresowej na omawianym obszarze występowania złóż wód mineralnych, cennym przyrodniczo (Dolina Wilgi^{38,39}), kiedy w żadnej z analiz i opracowań z poprzednich lat (Studium korytarzowe, A.3.1. Historia opracowania tematu; rys. 9 - 13, str. 17 - 26) projektanci i planiści nie brali, z wiadomych przyczyn o których w petycji mowa, takiego rozwiązania.

2.4. Perspektywa prawnej ochrony złoża wód leczniczych „Lusina” i wyznaczenia stref ochrony uzdrowiskowej oraz korzyści dla lokalnej społeczności, gminy i regionu.

W perspektywie rozwoju usług uzdrowiskowych i sanatoryjnych, związanych z kuracją wodą siarczkową w Lusinie, w celu prawnej ochrony złoża wód mineralnych naturalnym krokiem będzie uzyskanie statusu obszaru ochrony uzdrowiskowej⁴⁰, co wiąże się z wyznaczeniem strefy ochrony uzdrowiskowej w sporządzanym w tym celu operacie uzdrowiskowym, co skutkuje objęciem ww. obszaru ograniczeniami wynikającymi z artykułu 38a ustawy z dnia 28 lipca 2005 r. o lecznictwie uzdrowiskowym, uzdrowiskach i obszarach ochrony uzdrowiskowej oraz o gminach uzdrowiskowych (Dz. U. nr 167, poz. 1399 ze zm.). Perspektywiczne, potencjalne uzdrowisko będzie dobrze skomunikowane z Krakowem (planowany przystanek kolejowy SKA w Lusinie, komunikacja miejska MPK Kraków) i całym

³⁶ Obwieszczenie o wydaniu decyzji o środowiskowych uwarunkowaniach dla przedsięwzięcia polegającego na: uzyskaniu koncesji na wydobywanie kopaliny - wód leczniczych ze złoża Lusina wraz z utworzeniem w proponowanych granicach obszaru górniczego „Lusina” i terenu górniczego „Lusina” i budowie ujęcia wód leczniczych „Lusina” w miejscu istniejącego odwiertu eksploatacyjnego „Lusina” na działce nr 267 w miejscowości Lusina, gmina Mogilany.

³⁷ <https://geologia.pgi.gov.pl/arcgis/apps/MapSeries/index.html?appid=8d14826a895641e2be10385ef3005b3c>

³⁸ Opracowaniem autorstwa mgr inż. Michała Mydłowskiego punkt 8. Proponowany zespół przyrodniczo-krajobrazowy „Dolina Wilgi” w rozdziale 1.2. Proponowane zespoły przyrodniczo-krajobrazowe Aneksu II Ochrona przyrody do dokumentu Kierunki rozwoju i zarządzania terenami zieleni w Krakowie na lata 2019-2030.

³⁹ Joanna Kudłek, Aleksandra Pępkowska, Kazimierz Walasz, January Weiner; *Koncepcja ochrony różnorodności biologicznej Miasta Krakowa*; Instytut Nauk o Środowisku Uniwersytetu Jagiellońskiego, 2005.

⁴⁰ <https://www.gov.pl/web/zdrowie/status-uzdrowiska-lub-obszaru-ochrony-uzdrowiskowej>

krajem (węzeł Kraków-Południe na autostradzie A4 w odległości 3 km oraz droga powiatowa nr 2169K, która będzie przebudowywana w najbliższym czasie⁴¹).

Uwzględniając podane informacje o udokumentowanych unikalnych złożach wód siarczkowych w Lusinie i podjętych w zawiązku z powyższymi działaniami, a także mając na uwadze wysoki potencjał miejscowości do rozwoju usług uzdrowiskowych, sanatoryjnych, turystyki leczniczej, tworzenia nowych miejsc pracy oraz przyszłego dochodu gminy z opłaty eksploatacyjnej z tytułu wydobywania kopalin ze złoża wód leczniczych, należy ponownie rozważyć zasadność prowadzenia drogi ekspresowej przez Lusinę. Miejscowość ta posiada perspektywy, aby w niedalekiej przyszłości uzyskać status obszaru ochrony uzdrowiskowej na ww. terenie lub status uzdrowiska w przypadku powstania zakładów lecznictwa uzdrowiskowego. W analizie w opracowaniu studium korytarzowego powinno się również uwzględnić korzyści społeczne (w skali makro i mikro) oraz rozwój społeczno-gospodarczy regionu wokół perspektywicznego uzdrowiska. Prowadzenie drogi ekspresowej przez tę miejscowość z dużym prawdopodobieństwem zaprzepaści taką szansę.

PODSUMOWANIE

We wnioskach końcowych (K.2. *Wnioski*) pełnego opracowania studium korytarzowego dla inwestycji pod nazwą „Budowa drogi ekspresowej S7 Kraków - Myślenice” omawiany w petycji obszar, na którym występują złoża wód leczniczych w Swoszowicach, Opatkowicach i w Lusinie oraz zlokalizowane jest swoszowickie uzdrowisko wraz z wyznaczonymi strefami ochronnymi i określonym zasięgiem potencjalnego zagrożenia zubożenia wód leczniczych, został wskazany jako jeden z najbardziej optymalnych do dalszych prac na etapie STEŚ/STEŚ-R (rys. 196 na str. 417), **przy równoczesnym braku uwzględniania w opracowaniu studium wymienionych w petycji, niepodważalnych argumentów przeciwko takiej inwestycji na tych terenach.**

⁴¹ <http://zdpk.krakow.pl/zdpk2/blog/2018/03/15/kanaly-technologiczne-przebudowa-skrzyzowania-dp-nr-2170k-i-2169k-w-m-lusina/>