

RYNEK MIĘSA

- W okresie styczeń–sierpień 2025 r. dostawy żywca rzeźnego do skupu na poziomie 4,3 mln ton (wzrost o 2% r/r).
- Ceny na rynku krajowym:
 - tygodniowy spadek cen zakupu żywca wieprzowego i wołowego,
 - niewielki tygodniowy wzrost cen skupu kurcząt brojlerów, indyków, gęsi i kaczek,
 - w zbyciu tygodniowy spadek cen półtuszy wieprzowych i ćwierćtuszy wołowych, przy wzroście tuszek kurcząt i indyków.

TENDENCJE CENOWE w okresie 15–21 września 2025 r.

Ceny zakupu żywca wieprzowego

Na rynku krajowym w dniach 15–21.09.2025 r. (dane ZSRIR MRiRW) **trzodę chlewną** kupowano przeciętnie po **6,30 zł/kg**, o 3% taniej niż w poprzednim tygodniu i o 5% taniej niż miesiąc wcześniej. Cena tego żywca była o 11% niższa niż przed rokiem.

Ceny zbytu mięsa wieprzowego

Zakłady mięsne sprzedawały **półtusze wieprzowe** przeciętnie po **9,34 zł/kg**, o 2% taniej niż w poprzednim tygodniu. Półtusze były o 4% tańsze niż przed miesiącem oraz o 11% tańsze niż w analogicznym okresie 2024 r.

Ceny zakupu żywca wołowego

Cena zakupu **bydła rzeźnego** ukształtowała się na poziomie **14,64 zł/kg** wobec 14,69 zł/kg tydzień wcześniej. Jednocześnie żywiec wołowy był o 1% droższy niż przed miesiącem oraz o 46% droższy niż przed rokiem.

Ceny zbytu mięsa wołowego

W zakładach mięsnych **ćwierćtusze wołowe kompensowane z buhajków do 2 lat** w ciągu tygodnia potaniały o 3%, do **27,36 zł/kg**. Jednocześnie cena tego asortymentu wołowego była o 5 gr/kg wyższa niż miesiąc wcześniej oraz o 31% wyższa niż przed rokiem.

Ceny zakupu żywca drobiowego

Na rynku krajowym w trzecim tygodniu września br. odnotowano niewielki wzrost cen zakupu poszczególnych rodzajów żywca drobiowego. Za **indyki** dostawcy uzyskiwali przeciętnie **9,68 zł/kg**, o 6 gr/kg więcej niż tydzień wcześniej i o 1,5% więcej niż przed miesiącem. Cena **kurcząt brojlerów** ukształtowała się na

Towar	Cena bez VAT	Zmiana tygodniowa
Ceny wg ZSRIR (MRiRW)		15–21.09.2025 r.
w skupie		zł/kg
żywiec wieprzowy	6,30	↓
żywiec wołowy	14,64	↓
kurczęta typu brojler	6,06	↑
indyki	9,68	↑
gęsi tuczone	14,11	↑
kaczki typu brojler	6,39	↑
w zbyciu		zł/kg
półtusze wieprzowe	9,34	↓
ćwierćtusze wołowe	27,36	↓
tuszki kurcząt „65%”	9,64	↑
tuszki indyków „73%”	15,00	↑

poziomie **6,06 zł/kg** wobec 6,04 zł/kg w poprzednim tygodniu i 6,00 zł/kg przed miesiącem. **Gęsi tuczone** skupowano średnio po **14,11 zł/kg**, o 1% drożej niż tydzień i miesiąc wcześniej. **Kaczki brojlery** w ciągu tygodnia podrożały o 1%, do **6,39 zł/kg** i były również o 1,5% droższe niż przed miesiącem. W porównaniu z notowaniami sprzed roku cena indyków była wyższa o 47%, kurcząt brojlerów – o 16%, gęsi – o 24%, a kaczek brojlerów – o 14%.

Ceny zbytu mięsa drobiowego

W dniach 15–21.09.2025 r. zakłady drobiarskie zbywały **tuszki kurcząt patroszonych** przeciętnie po **9,64 zł/kg**, o 1% drożej niż tydzień wcześniej, ale o 1% taniej niż przed miesiącem. Cena **tuszek indyków** wyniosła **15,00 zł/kg** wobec 14,98 zł/kg w poprzednim tygodniu i 15,53 zł/kg przed miesiącem. W odniesieniu do cen uzyskiwanych przed rokiem tuszki kurcząt były o 2% droższe, a indyków – o 9%.

SKUP ŻYWCA RZEŹNEGO W POLSCE¹

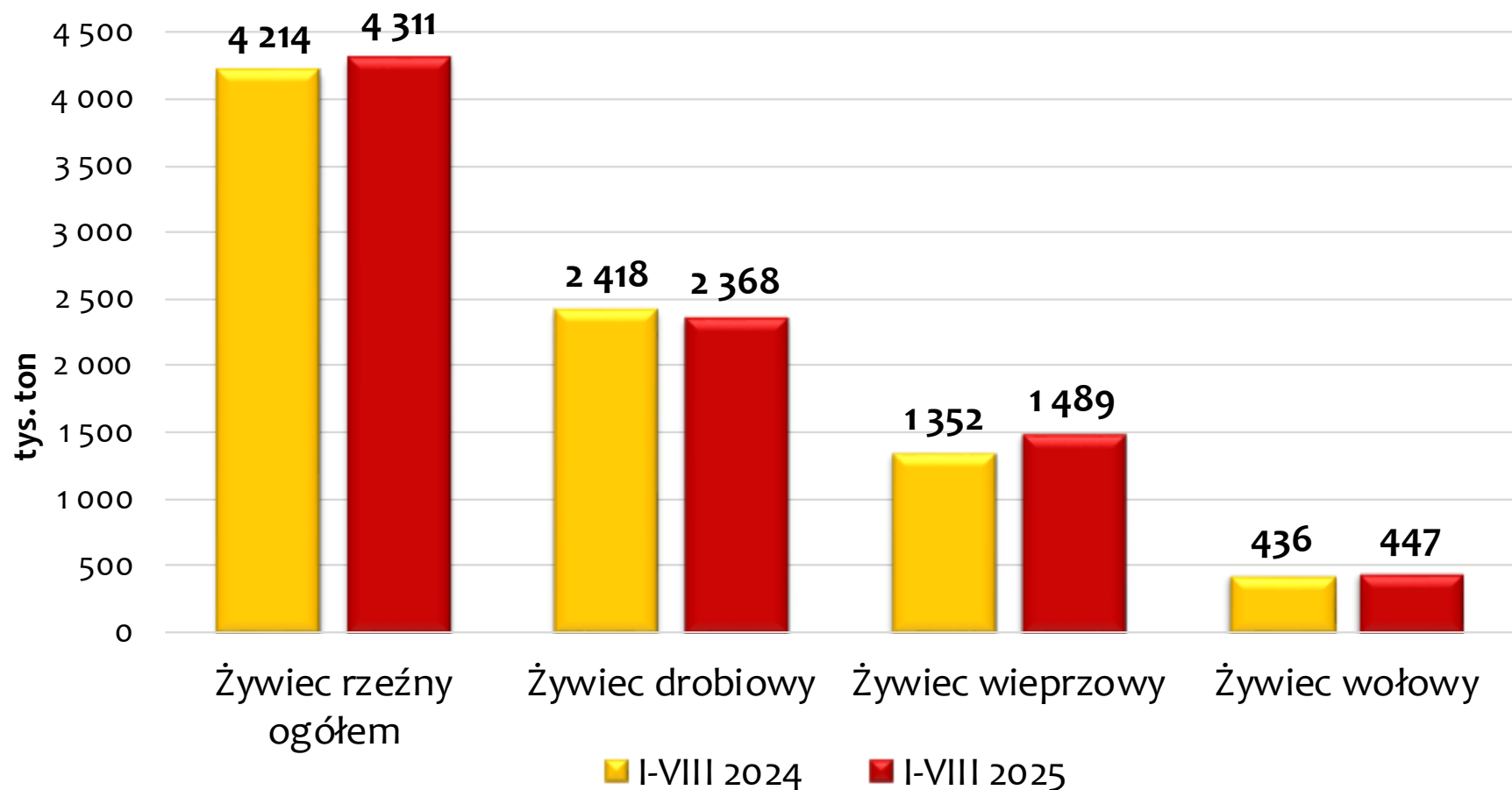
Według danych meldunkowych GUS² w okresie **styczeń–sierpień 2025 r.** do krajowych podmiotów skupujących dostarczono ponad **4,3 mln ton żywca rzeźnego**, o 2% więcej niż przed rokiem. Wzrost dostaw wynikał z większego skupu żywca wieprzowego, który wyniósł blisko 1,5 mln ton, o 10% więcej r/r. Żywca drobiowego, w porównaniu z analogicznym okresem 2024 r., skupiono niecałe 2,4 mln ton (o 2% mniej r/r), a żywca wołowego – 447 tys. ton (o 2,5% więcej)

¹ Biuletyn Statystyczny nr 8/2025, GUS, 23.09.2025 r.

² Skup za okresy miesięczne dotyczy ilości raportowanych przez osoby prawne i samodzielne jednostki organizacyjne niemające osobowości prawnej. Za okresy półroczne

uwzględnia się korekty wynikające ze sprawozdawczości obejmującej również skup realizowany przez osoby fizyczne prowadzące skup o wartości przekraczającej w okresie półrocznym 10 tys. zł.

Skup żywca rzeźnego w wadze żywej w Polsce w okresie I-VIII 2024 r. i I-VIII 2025 r.



Źródło: opracowanie Biura Analiz i Strategii KOWR na podstawie wstępnych danych GUS.

Średnie ceny netto zakupu żywca wieprzowego i wołowego oraz zbytu półtuszy wieprzowych i ćwierćtuszy wołowych (według ZSRIR MRiRW)

Tydzień	Ceny zakupu						Ceny zbytu			
	trzoda chlewna			bydło			półtusze wieprzowe		ćwierćtusze wołowe kompensowane*	
	za masę poubojową schłodzoną w zł/100 kg	tygodniowa zmiana w %	w przeliczeniu na żywca w zł/kg	za masę poubojową schłodzoną w zł/100 kg	tygodniowa zmiana w %	w przeliczeniu na żywca w zł/kg	zł/kg	tygodniowa zmiana w %	zł/kg	tygodniowa zmiana w %
28.07-03.08.25	858,8	0,8	6,57	2776,5	-0,6	14,10	9,56	0,5	25,75	-1,0
04-10.08.25	868,5	1,1	6,64	2793,6	0,6	14,19	9,67	1,2	25,93	0,7
11-17.08.25	869,1	0,1	6,65	2830,1	1,3	14,37	9,69	0,3	27,22	5,0
18-24.08.25	867,4	-0,2	6,63	2848,7	0,7	14,47	9,71	0,2	27,31	0,3
25-31.08.25	860,4	-0,8	6,58	2869,9	0,7	14,57	9,71	0,0	27,34	0,1
01-07.09.25	857,4	-0,3	6,56	2873,9	0,1	14,60	9,66	-0,5	27,62	1,0
08-14.09.25	849,3	-0,9	6,49	2892,9	0,7	14,69	9,57	-0,9	28,12	1,8
15-21.09.25	824,3	-2,9	6,30	2883,4	-0,3	14,64	9,34	-2,4	27,36	-2,7
Miesięczna zmiana ceny w %	x	-5,0	x	x	1,2	x	x	-3,8	x	0,2
Roczna zmiana ceny w %	x	-11,2	x	x	45,6	x	x	-10,7	x	31,3

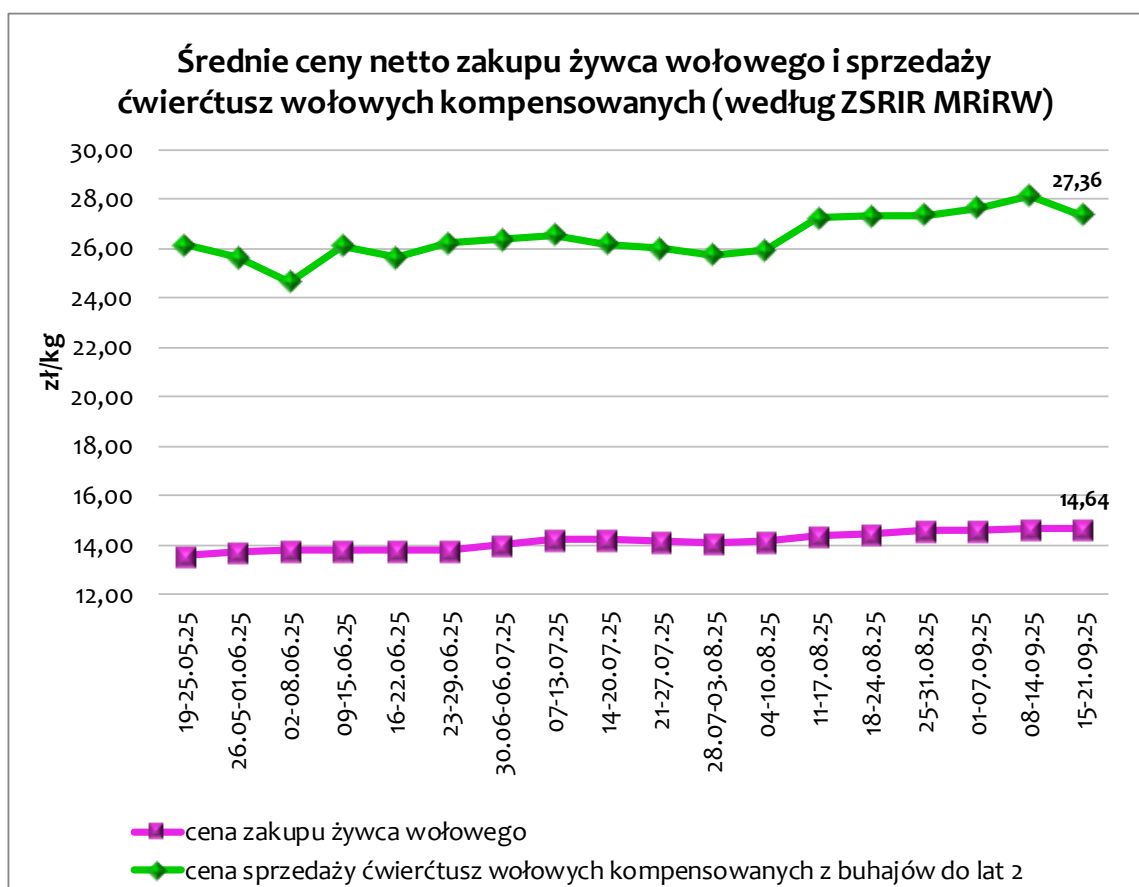
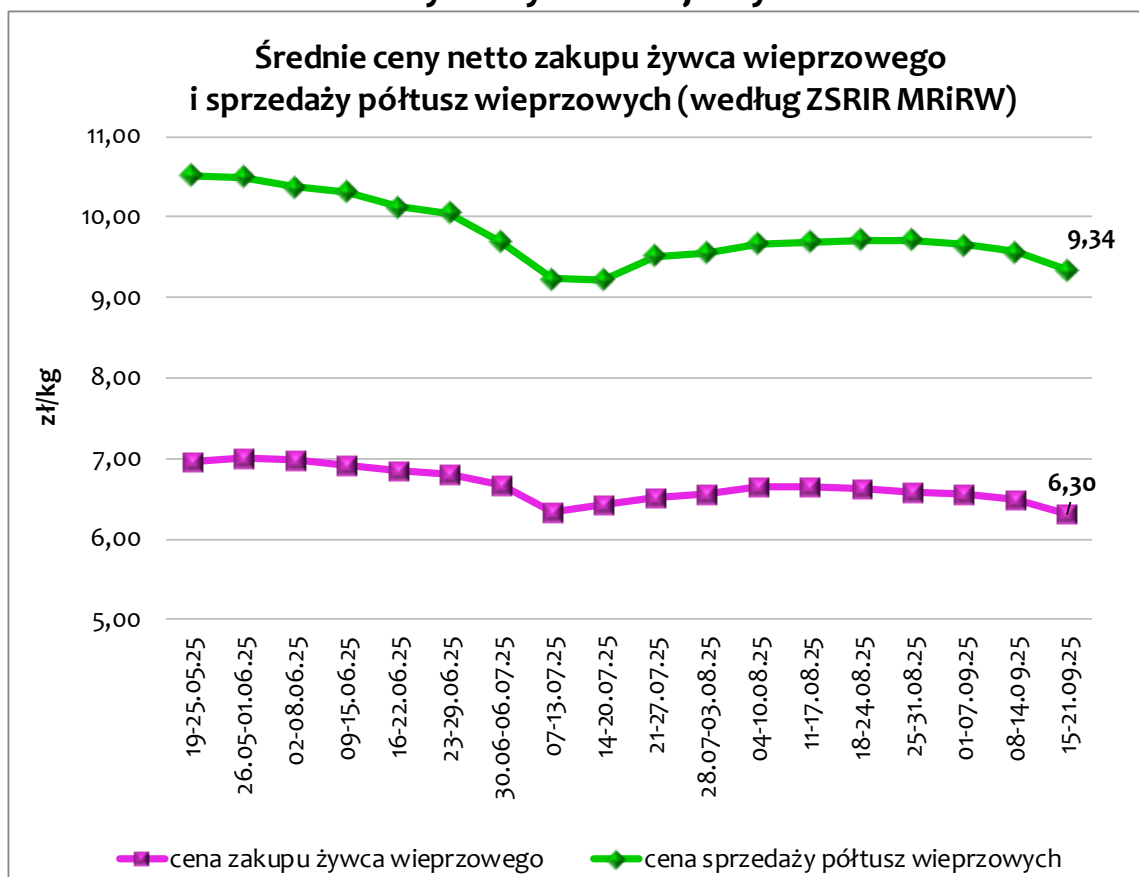
*ćwierćtusze wołowe kompensowane z buhajków do 2 lat

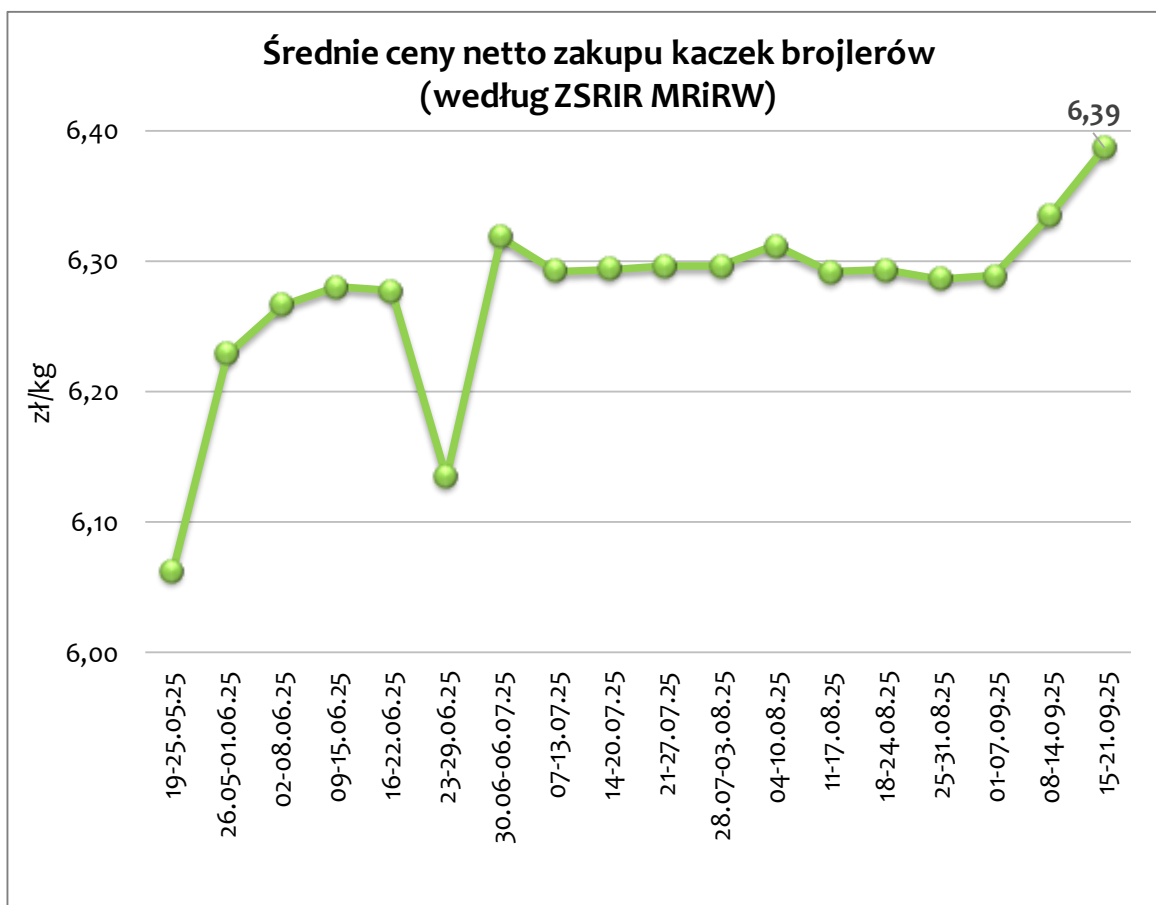
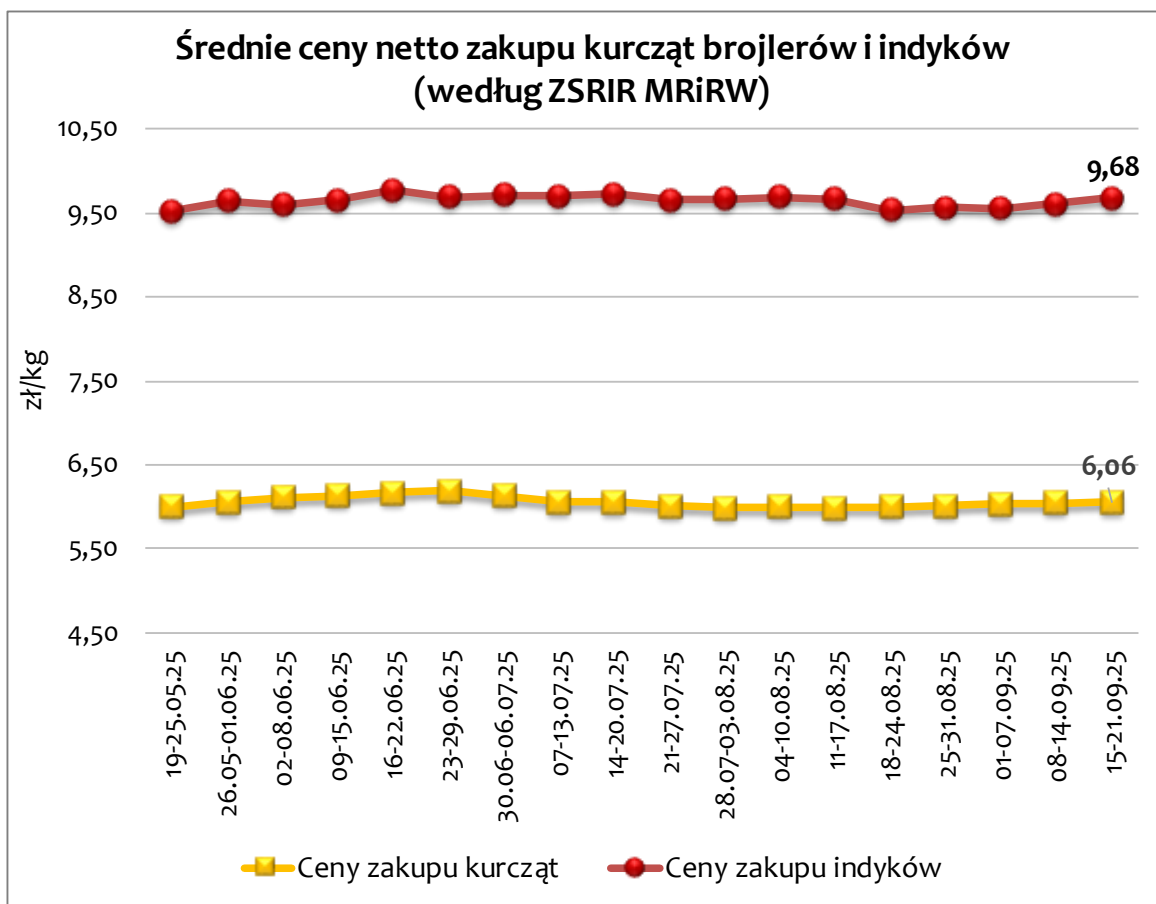
Uwaga: zmiany % wyliczone zostały dla cen za masę poubojową schłodzoną; ceny w przeliczeniu na żywca uwzględniają strukturę skupu klas i rodzaju zwierząt

Średnie ceny netto skupu oraz zbytu drobiu (według ZSRIR MRiRW)

Tydzień	Ceny skupu								Ceny zbytu			
	kurczęta brojlery		indyki		gęsi tuczone		kaczki brojlery		tuszki kurcząt patroszonych "65%" z szyjami		tuszki indyków patroszonych "73%"	
	zł/kg żywca	tygodniowa zmiana w %	zł/kg żywca	tygodniowa zmiana w %	zł/kg żywca	tygodniowa zmiana w %	zł/kg żywca	tygodniowa zmiana w %	zł/kg	tygodniowa zmiana w %	zł/kg	tygodniowa zmiana w %
28.07-03.08.25	5,99	-0,3	9,67	0,1	14,02	-0,3	6,30	0,0	9,28	8,4	16,63	2,2
04-10.08.25	5,99	0,1	9,69	0,2	14,00	-0,1	6,31	0,3	9,75	5,1	18,25	9,7
11-17.08.25	5,99	-0,1	9,67	-0,2	14,02	0,1	6,29	-0,3	9,40	-3,6	16,30	-10,7
18-24.08.25	6,00	0,2	9,53	-1,4	14,01	0,0	6,29	0,0	9,76	3,8	15,53	-4,7
25-31.08.25	6,01	0,2	9,57	0,4	14,03	0,1	6,29	-0,1	9,88	1,3	15,07	-3,0
01-07.09.25	6,03	0,3	9,56	-0,1	13,99	-0,3	6,29	0,0	9,49	-4,0	15,24	1,1
08-14.09.25	6,04	0,1	9,62	0,6	13,98	-0,1	6,33	0,7	9,54	0,6	14,98	-1,7
15-21.09.25	6,06	0,3	9,68	0,6	14,11	1,0	6,39	0,8	9,64	1,0	15,00	0,2
Miesięczna zmiana ceny w %	x	0,9	x	1,5	x	0,7	x	1,5	x	-1,2	x	-3,4
Roczna zmiana ceny w %	x	16,0	x	46,7	x	24,2	x	14,1	x	1,9	x	8,8

Ceny na rynku krajowym





Ceny rynkowe¹⁾ w UE w okresie 15–21.09.2025 r.

Wyszczególnienie	Ceny zakupu świń rzeźnych klasy E (masa poubojowa schłodzona)*				Ceny zakupu bydła rzeźnego klasy R3 (masa poubojowa schłodzona)			
	EUR/100 kg	zmiana ceny w %			EUR/100 kg	zmiana ceny w %		
		tygodniowa	miesięczna	roczna		tygodniowa	miesięczna	roczna
Średnio w UE	194,73	-1,9	-3,2	-4,7	678,79	0,5	1,9	35,1
Belgia	183,78	-2,0	-1,9	-7,0	677,38	1,1	2,9	46,9
Bułgaria	222,82	-0,1	0,3	-11,5	-	-	-	-
Czechy	199,37	0,0	0,5	-2,2	-	-	-	-
Dania	200,82	-2,1	-2,0	17,9	645,07	-0,6	3,2	40,2
Niemcy	199,16	-2,6	-2,6	-5,1	704,20	0,4	1,7	39,4
Estonia	-	-	-	-	-	-	-	-
Grecja	-	-	-	-	-	-	-	-
Hiszpania	196,63	-1,2	-5,5	-7,1	696,89	1,8	4,2	29,6
Francja	184,00	-3,2	-7,1	-9,4	641,36	1,2	4,3	32,7
Chorwacja	174,33	-4,7	-6,4	-10,3	676,77	0,6	5,4	37,7
Irlandia	195,99	0,0	-1,8	-9,8	741,77	-2,1	-5,4	44,1
Włochy	-	-	-	-	703,45	1,2	4,6	31,5
Cypr	208,34	0,1	0,0	-23,0	-	-	-	-
Łotwa	215,48	0,8	5,7	-1,9	637,83	-4,7	10,3	57,4
Litwa	200,50	-0,2	-0,3	-3,4	-	-	-	-
Luksemburg	-	-	-	-	-	-	-	-
Węgry	202,43	-0,1	0,5	-3,3	460,17	0,6	-24,5	55,4
Malta	245,28	0,5	-0,4	-2,0	-	-	-	-
Niderlandy	-	-	-	-	628,60	0,0	-7,3	32,9
Austria	211,00	-1,4	-1,5	-5,0	687,17	1,7	-	36,6
Polska	192,90	-3,8	-5,0	-11,0	733,28	-0,2	1,3	46,2
Portugalia	211,73	-1,9	-6,8	-8,5	652,94	2,4	6,4	30,9
Rumunia	212,48	0,3	0,9	-3,1	556,33	-1,6	-1,8	26,4
Słowenia	208,69	-0,3	-0,4	-2,1	648,36	4,7	4,0	29,3
Słowacja	201,38	-1,1	0,8	-10,6	-	-	-	-
Finlandia	201,88	-1,0	-1,4	-4,1	548,60	0,1	1,8	17,3
Szwecja	257,36	0,5	1,5	10,1	644,57	1,6	3,0	18,1

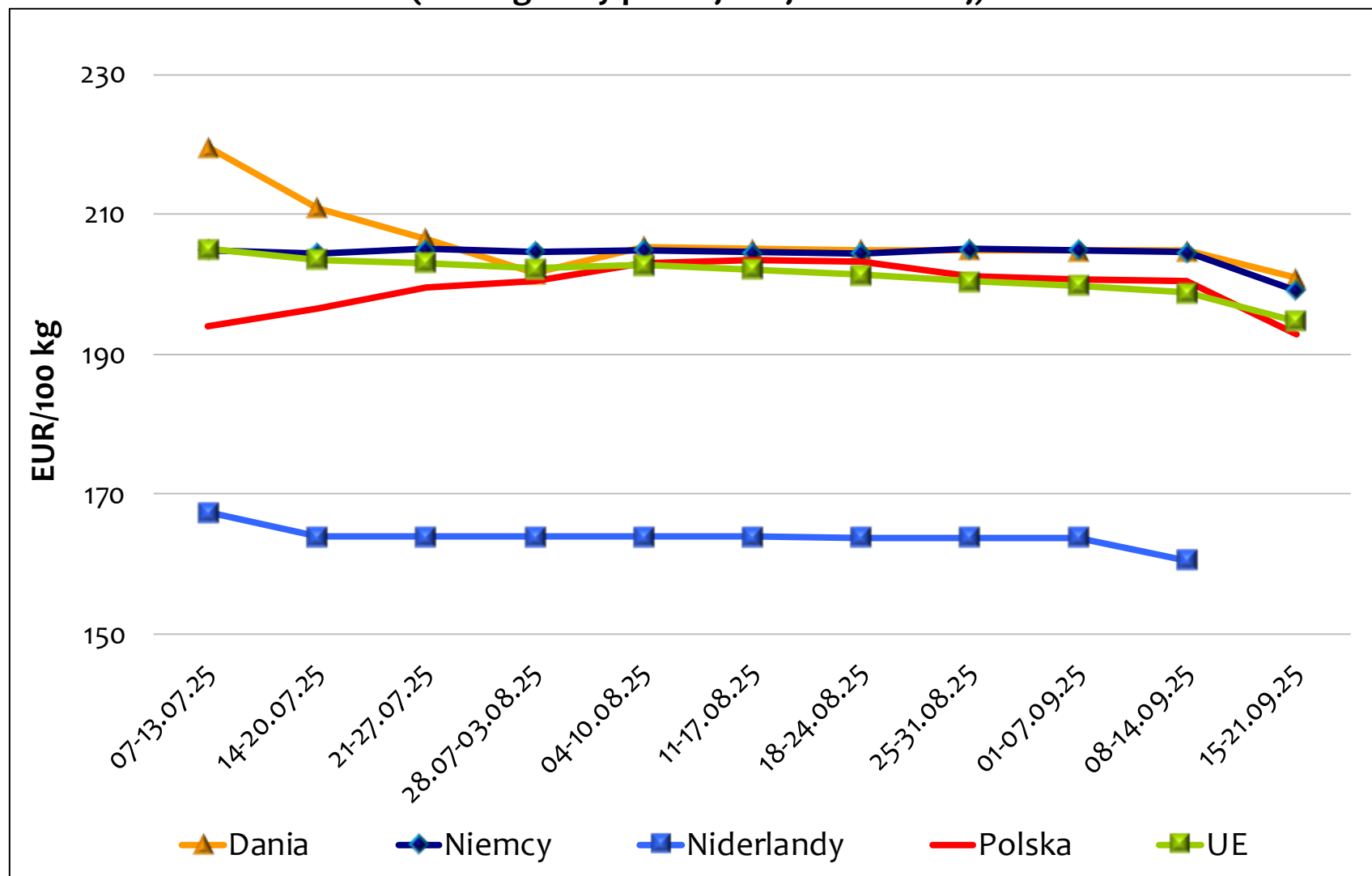
¹⁾ uśrednione ceny zakupu (za masę poubojową) z poszczególnych krajów z ważniejszych rynków i klas zwierząt

* <https://ec.europa.eu/info/food-farming-fisheries/farming/facts-and-figures/markets/overviews/market-observatories> – dane nieostateczne (data odczytu: 25 września 2025 r.); dynamika zmian cen zakupu z uwzględnieniem korekty za tydzień

- brak danych

Źródło: opracowanie Biura Analiz i Strategii KOWR na podstawie danych Komisji Europejskiej.

Ceny zakupu świń rzeźnych klasy E w wybranych krajach UE (według masy poubojowej schłodzonej)



Źródło: opracowanie Biura Analiz i Strategii Krajowego Ośrodka Wsparcia Rolnictwa na podstawie danych Komisji Europejskiej.