

RYNEK MIĘSA

TENDENCJE CENOWE w dniach 4–10 marca 2024 r.

Ceny zakupu żywca wieprzowego

Od początku lutego br. na rynku krajowym utrzymuje się wzrost cen zakupu świń rzeźnych. Według Zintegrowanego Systemu Rolniczej Informacji Rynkowej MRiRW w dniach 4–10.03.2024 r. dostawcy za **trzodę chlewną** uzyskiwali średnio **7,26 zł/kg**, o 3 gr/kg więcej niż w poprzednim tygodniu. Cena tego żywca była o 6% wyższa niż przed miesiącem, ale o 12% niższa niż w analogicznym okresie 2023 r.

Ceny zbytu mięsa wieprzowego

W ślad za wzrostem cen żywca w skupie drożało mięso wieprzowe. Zakłady mięsne zbywały **półtusze wieprzowe** średnio po **10,65 zł/kg**, o 1% drożej niż w poprzednim tygodniu oraz o 7% drożej niż przed miesiącem. Jednocześnie cena półtuszy była o 11% niższa niż przed rokiem.

Ceny zakupu żywca wołowego

W pierwszym tygodniu marca br. cena zakupu **bydła rzeźnego** ukształtowała się na poziomie **9,87 zł/kg**, odpowiednio o 4 gr/kg oraz o 6 gr/kg wyższym niż tydzień i miesiąc wcześniej. Żywiec wołowy był o 10% tańszy niż przed rokiem.

Ceny zakupu żywca drobiowego

W dniach 4–10.03.2024 r. w zakładach monitorowanych przez ZSRIR MRiRW przeważały wzrosty cen skupu żywca drobiowego. Za **kurczętą brojlery** dostawcom płacono średnio **4,79 zł/kg**, o 1% więcej niż tydzień wcześniej oraz o 3,5% więcej niż przed miesiącem. Cena **indyków** wyniosła średnio **6,16 zł/kg** i była o 3 gr/kg wyższa niż w poprzednim tygodniu oraz o 1 gr/kg wyższa niż przed miesiącem. **Kaczki brojlery** w ciągu tygodnia potaniały o 2%, do **6,38 zł/kg** oraz były o 5% tańsze niż miesiąc wcześniej. W porównaniu z cenami uzyskiwanymi przed rokiem cena kaczek brojlerów była niższa o 17%, kurcząt brojlerów – o 18%, a indyków – o 31%.

Ceny zbytu mięsa drobiowego

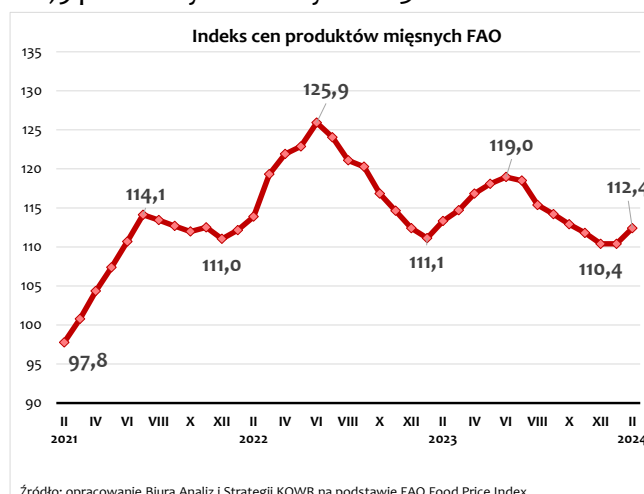
Cena zbytu **tuszek indyków** w zakładach drobiarskich ukształtowała się na poziomie **12,54 zł/kg**, o 3% niższym niż w poprzednim tygodniu oraz o 7% niższym niż przed miesiącem. **Tuszki kurcząt patroszonych** w ciągu tygodnia podrożały o 1%, do **8,23 zł/kg** oraz były o 4,5% droższe niż przed miesiącem. W porównaniu z analogicznym tygodniem 2023 r. tuszki indyków potaniały o 16%, a tuszki kurcząt – o 13%.

Towar	Cena bez VAT	Zmiana tygodniowa
Ceny wg ZSRIR (MRiRW)		4–10.03.2024 r.
w skupie		zł/kg
żywiec wieprzowy	7,26	↑↑
żywiec wołowy	9,87	↑↑
kurczęta typu brojler	4,79	↑↑
indyki	6,16	↑↑
kaczki typu brojler	6,38	↓
w zbycie		zł/kg
półtusze wieprzowe	10,65	↑↑
ćwierćtusze wołowe	bd.	–
tuszki kurcząt „65%”	8,23	↑↑
tuszki indyków „73%”	12,54	↓

bd. – brak danych

INDEKS CEN PRODUKTÓW MIĘSNYCH FAO¹

Według danych Organizacji Narodów Zjednoczonych do spraw Wyżywienia i Rolnictwa **indeks cen produktów mięsnych FAO**, po utrzymującym się od lipca 2023 r. spadku, w **lutym 2024 r.** po raz pierwszy odnotował wzrost. Wyniósł on średnio **112,4 pkt** i był o 2 pkt wyższy w stosunku do stycznia br., ale o 0,9 pkt niższy niż w lutym 2023 r.



Na wzrost indeksu wpływ miał wzrost cen mięsa drobiowego oraz wołowego, do czego przyczynił się większy popyt na ten asortyment ze strony głównych importerów. Ponadto wzrost cen wołowiny wynikał z niższej niż przewidywano podaży z Australii. Jednocześnie nieznacznie wzrosły ceny wieprzowiny, ze względu na wzrost popytu ze strony Chin oraz większe zapotrzebowanie wewnętrzne w Europie Zachodniej w obliczu utrzymującej się ograniczonej podaży.

¹ Wskaźnik cen produktów mięsnych FAO obliczany na podstawie średnich miesięcznych zmian cen 4 gatunków mięsa: wołowiny, wieprzowiny, drobiu i mięsa owczego, ważonych wielkością eksportu, lata 2014–2016 = 100. Odczyt 18.03.2024 r

Średnie ceny netto zakupu żywca wieprzowego i wołowego oraz zbytu półtuszy wieprzowych i ćwierćtuszy wołowych (według ZSRIR MRiRW)

Tydzień	Ceny zakupu						Ceny zbytu			
	trzoda chlewna			bydło			półtusze wieprzowe		ćwierćtusze wołowe kompensowane*	
	za masę poubojową schłodzoną w zł/100 kg	tygodniowa zmiana w %	w przeliczeniu na żywca w zł/kg	za masę poubojową schłodzoną w zł/100 kg	tygodniowa zmiana w %	w przeliczeniu na żywca w zł/kg	zł/kg	tygodniowa zmiana w %	zł/kg	tygodniowa zmiana w %
15-21.01.24	901,2	-1,9	6,89	1943,4	1,8	9,87	10,43	-1,4	20,48	1,0
22-28.01.24	872,1	-3,2	6,67	1948,8	0,3	9,90	10,01	-4,0	20,54	0,3
29.01-04.02.24	876,8	0,5	6,71	1942,3	-0,3	9,86	9,85	-1,6	20,45	-0,4
05-11.02.24	898,2	2,4	6,87	1930,8	-0,6	9,81	9,95	1,0	20,62	0,8
12-18.02.24	932,1	3,8	7,13	1929,9	0,0	9,80	10,32	3,7	20,85	1,1
19-25.02.24	945,0	1,4	7,23	1931,7	0,1	9,81	10,51	1,9	20,10	-3,6
26.02-03.03.24	946,0	0,1	7,23	1936,5	0,3	9,83	10,53	0,2	19,99	-0,5
04-10.03.24	949,2	0,3	7,26	1943,5	0,4	9,87	10,65	1,2	-	-
Miesięczna zmiana ceny w %	x	5,7	x	x	0,7	x	x	7,1	x	-
Roczna zmiana ceny w %	x	-11,7	x	x	-9,6	x	x	-11,1	x	-

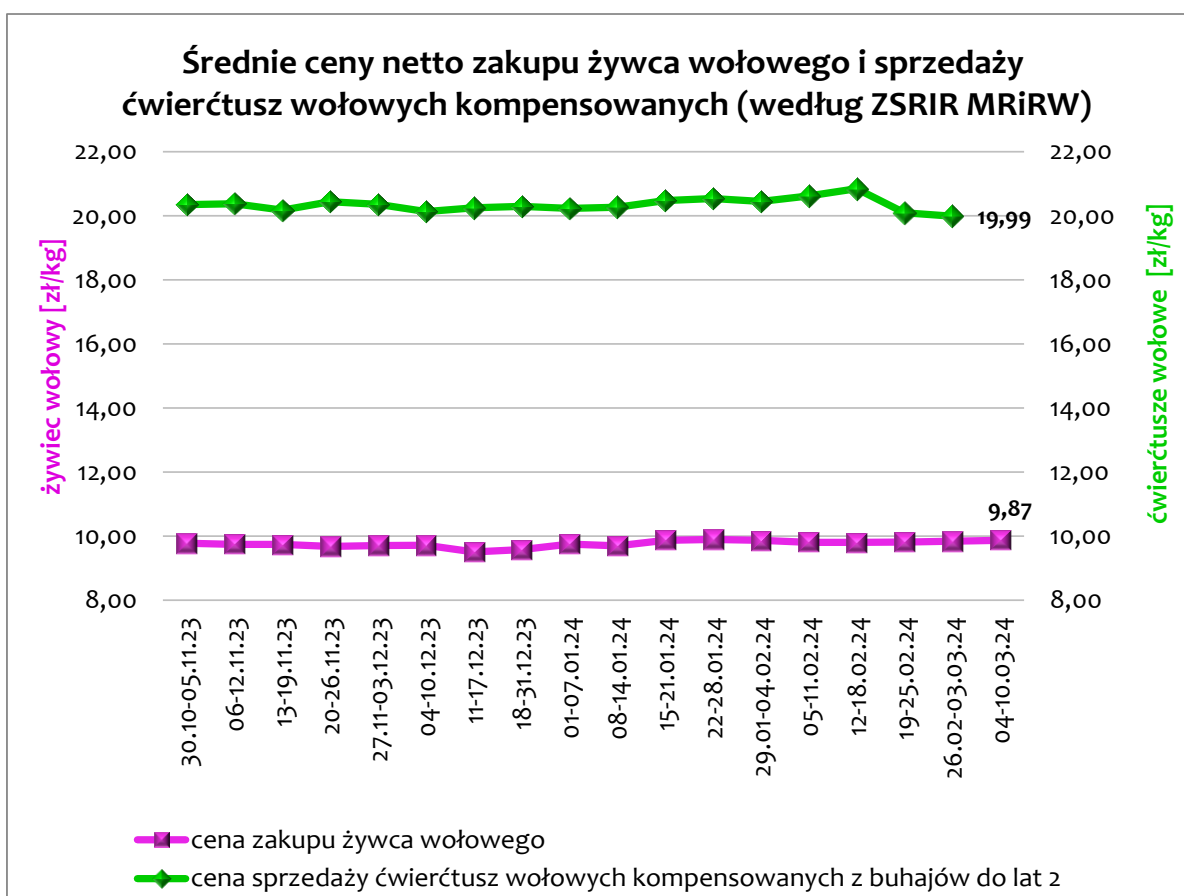
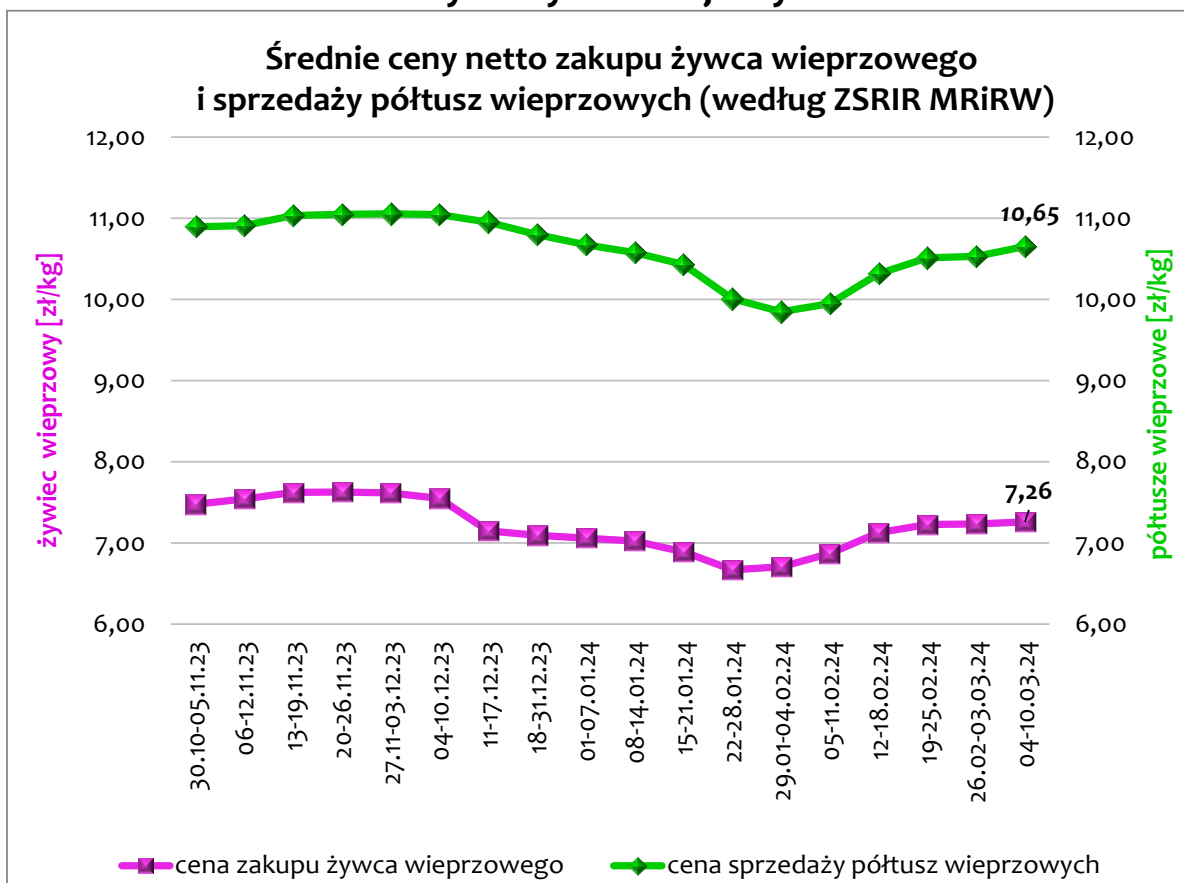
*ćwierćtusze wołowe kompensowane z buhajków do 2 lat

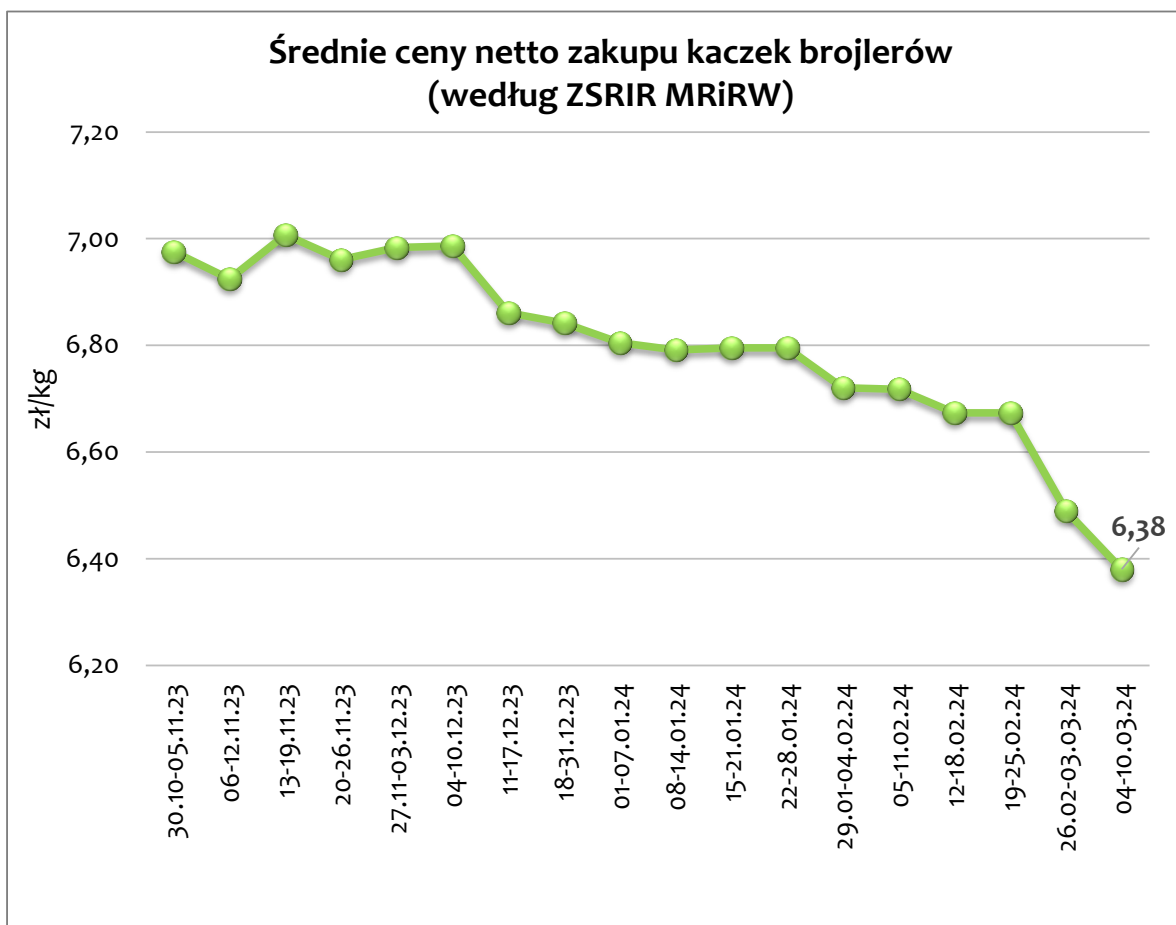
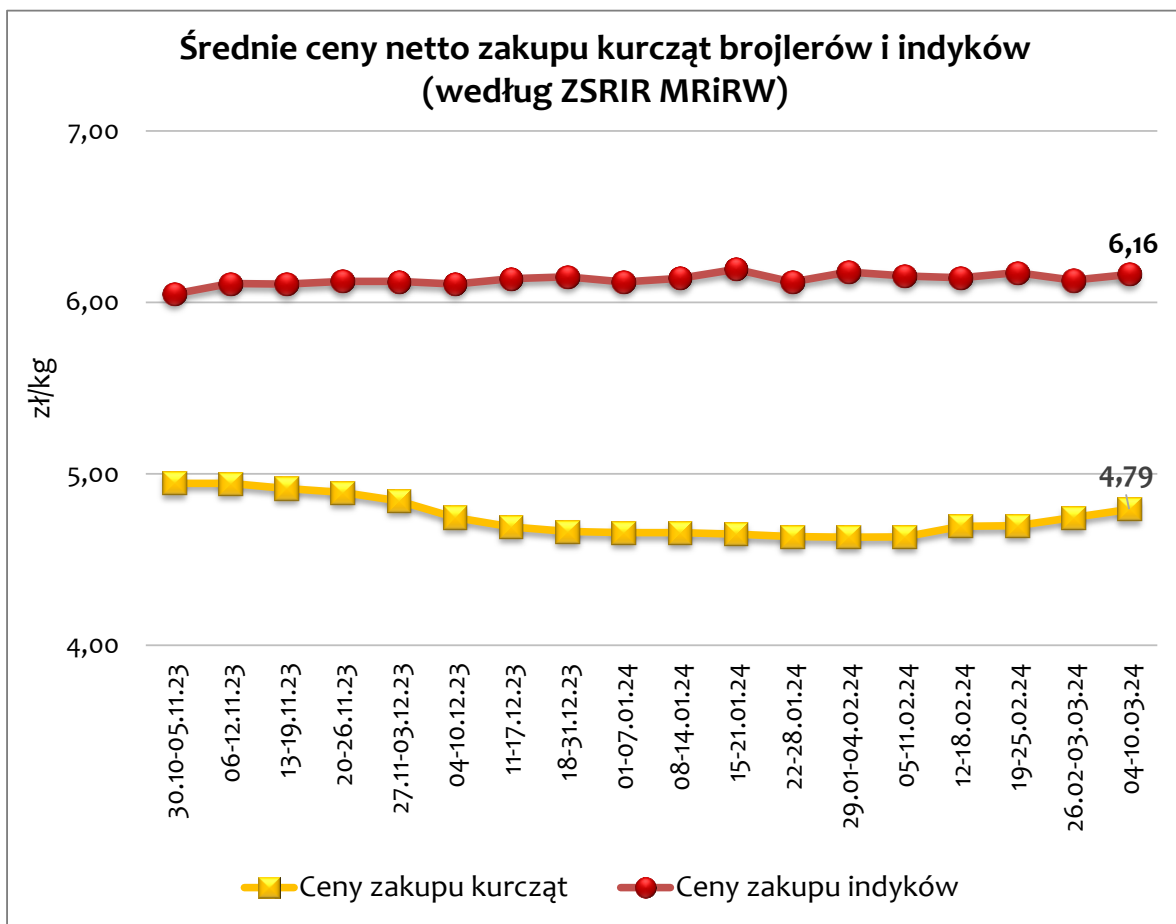
Uwaga: zmiany % wyliczone zostały dla cen za masę poubojową schłodzoną; ceny w przeliczeniu na żywca uwzględniają strukturę skupu klas i rodzaju zwierząt

Średnie ceny netto skupu oraz zbytu drobiu (według ZSRIR MRiRW)

Tydzień	Ceny skupu						Ceny zbytu			
	kurczęta brojlery		indyki		kaczki brojlery		tuszki kurcząt patroszonych "65%" z szyjami		tuszki indyków patroszonych "73%"	
	zł/kg żywca	tygodniowa zmiana w %	zł/kg żywca	tygodniowa zmiana w %	zł/kg żywca	tygodniowa zmiana w %	zł/kg	tygodniowa zmiana w %	zł/kg	tygodniowa zmiana w %
15-21.01.24	4,65	-0,2	6,19	0,9	6,80	0,1	7,10	-8,0	12,79	-2,5
22-28.01.24	4,64	-0,3	6,12	-1,2	6,80	0,0	7,35	3,5	13,36	4,4
29.01-04.02.24	4,63	-0,1	6,18	1,0	6,72	-1,1	7,40	0,7	13,26	-0,8
05-11.02.24	4,63	0,0	6,15	-0,4	6,72	0,0	7,87	6,3	13,47	1,6
12-18.02.24	4,69	1,3	6,14	-0,2	6,67	-0,7	8,22	4,5	13,41	-0,5
19-25.02.24	4,70	0,1	6,17	0,5	6,67	0,0	7,93	-3,6	13,32	-0,6
26.02-03.03.24	4,74	1,0	6,13	-0,7	6,49	-2,8	8,14	2,7	12,96	-2,7
04-10.03.24	4,79	1,0	6,16	0,6	6,38	-1,7	8,23	1,1	12,54	-3,3
Miesięczna zmiana ceny w %	x	3,5	x	0,2	x	-5,0	x	4,5	x	-6,9
Roczna zmiana ceny w %	x	-18,2	x	-31,1	x	-17,2	x	-12,8	x	-15,9

Ceny na rynku krajowym





Ceny rynkowe¹⁾ w UE w okresie 4–10.03.2024 r.

Wyszczególnienie	Ceny zakupu świń rzeźnych klasy E (masa poubojowa schłodzona)*				Ceny zakupu bydła rzeźnego klasy R3 (masa poubojowa schłodzona)			
	EUR/100 kg	zmiana ceny w %			EUR/100 kg	zmiana ceny w %		
		tygodniowa	miesięczna	roczna		tygodniowa	miesięczna	roczna
Średnio w UE	216,24	1,2	6,4	-5,4	502,53	0,3	0,6	-2,2
Belgia	213,26	2,7	9,4	-2,5	461,55	0,0	-0,5	-7,6
Bułgaria	-	-	-	-	454,47	-16,1	-16,8	-
Czechy	241,13	14,5	19,9	5,7	-	-	-	-
Dania	186,73	0,9	3,1	4,9	438,40	0,1	0,2	-4,5
Niemcy	230,91	0,7	6,4	-2,8	485,51	0,0	0,7	-4,3
Estonia	-	-	-	-	-	-	-	-
Grecja	-	-	-	-	471,46	0,0	-	2,5
Hiszpania	211,19	1,8	6,0	-9,6	523,82	1,3	3,3	-1,0
Francja	209,00	2,0	8,3	-12,2	526,42	0,0	0,5	-1,6
Chorwacja	224,11	7,6	13,2	-3,0	508,77	-0,1	-0,1	2,1
Irlandia	198,52	0,2	4,1	-4,7	526,91	0,3	-1,2	-2,4
Włochy	-	-	-	-	527,78	-0,4	-1,0	-2,1
Cypr	255,36	-0,2	0,4	5,9	-	-	-	-
Łotwa	237,70	2,5	8,2	-0,8	391,85	-7,6	1,2	-4,8
Litwa	225,39	1,9	7,5	-1,2	-	-	-	-
Luksemburg	-	-	-	-	-	-	-	-
Węgry	224,83	1,9	12,6	-4,0	184,93	2,3	-7,0	-10,6
Malta	-	-	-	-	-	-	-	-
Niderlandy	184,47	1,6	8,1	-11,8	398,31	1,2	3,9	-15,0
Austria	235,51	1,0	6,9	-3,0	482,67	-0,1	-0,1	-0,6
Polska	220,54	0,5	6,2	-4,0	486,77	0,4	0,0	-0,9
Portugalia	231,90	1,8	6,4	-9,2	477,97	1,0	0,3	-2,5
Rumunia	224,54	3,0	5,2	-4,0	421,54	-2,0	-6,3	-1,6
Słowenia	231,13	1,4	7,7	-3,3	482,20	0,1	-0,4	5,7
Słowacja	232,27	1,9	7,1	0,6	-	-	-	-
Finlandia	211,93	-1,1	-0,9	-5,5	475,00	-0,5	-1,0	-4,1
Szwecja	232,22	0,4	0,5	3,1	543,69	1,9	2,0	5,3

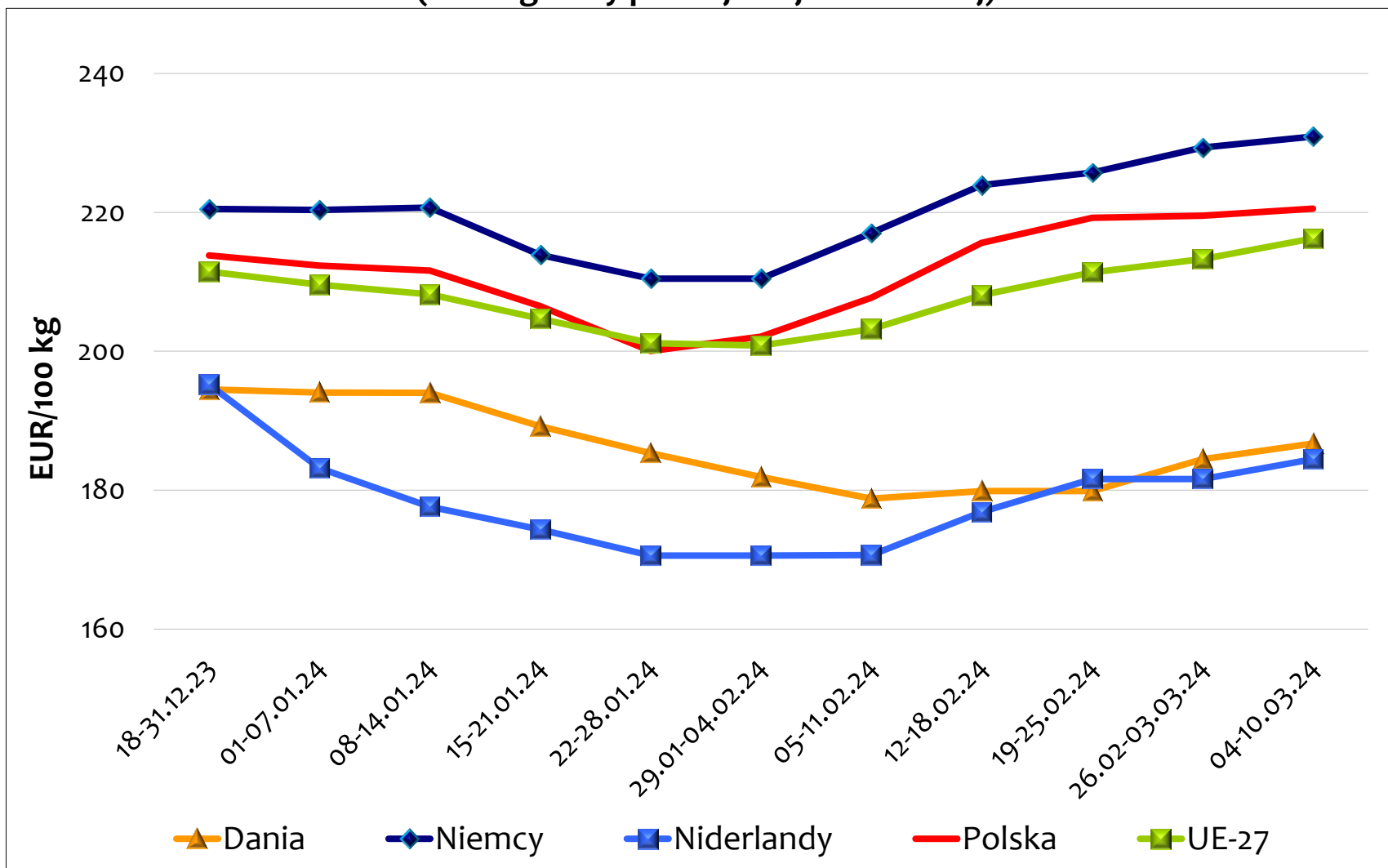
¹⁾ uśrednione ceny zakupu (za masę poubojową) z poszczególnych krajów z ważniejszych rynków i klas zwierząt

* <https://ec.europa.eu/info/food-farming-fisheries/farming/facts-and-figures/markets/overviews/market-observatories> – dane nieostateczne (data odczytu: 15 marca 2024 r.); dynamika zmian cen zakupu z uwzględnieniem korekty za tydzień

- brak danych

Źródło: opracowanie Biura Analiz i Strategii KOWR na podstawie danych Komisji Europejskiej.

Ceny zakupu świń rzeźnych klasy E w wybranych krajach UE (według masy poubojowej schłodzonej)



Źródło: opracowanie Biura Analiz i Strategii Krajowego Ośrodka Wsparcia Rolnictwa na podstawie danych Komisji Europejskiej.