

RYNEK MIĘSA

- Na rynku krajowym:
 - dalszy wzrost cen zakupu żywca wieprzowego przy niewielkim spadku cen bydła rzeźnego,
 - względnie stabilne ceny skupu kurcząt brojlerów i indyków, przy niewielkim wzroście cen kaczek,
 - w zbyciu tygodniowy wzrost cen półtuszy wieprzowych, przy niewielkiej korekcie w dół ćwierćtuszy wołowych i spadku cen tuszek kurcząt.
- W UE dalszy wzrost średniej ceny zakupu świń rzeźnych.
- Skup żywca rzeźnego w pierwszym kwartale 2026 r. o 10,5% większy niż przed rokiem.

TENDENCJE CENOWE w dniach 13–19 kwietnia 2026 r.

Ceny zakupu żywca wieprzowego

Na rynku krajowym w trzecim tygodniu kwietnia br. wzrosły ceny zakupu żywca wieprzowego. W dniach 13–19.04.2025 r. zakłady objęte monitoringiem Zintegrowanego Systemu Rolniczej Informacji Rynkowej MRiRW za **świnie rzeźne** płaćły dostawcom przeciętnie **5,88 zł/kg**, o 1% więcej niż tydzień wcześniej, ale o 1% mniej niż przed miesiącem. Trzoda chlewna była jednocześnie o 14% tańsza niż przed rokiem.

Średnio w UE za **świnie rzeźne klasy E** dostawcy uzyskiwali **167,87 EUR/100 kg** masy po-ubojowej schłodzonej, o około 1% więcej niż tydzień i miesiąc wcześniej, ale o 17% mniej niż przed rokiem. Cena żywca tej klasy **w Polsce** w przeliczeniu na walutę unijną ukształtowała się na poziomie **181,09 EUR/100 kg** i była o 8% wyższa od średniej ceny w UE, o 2% wyższa niż w Niemczech (178,13 EUR/100 kg), o 12% wyższa niż w Hiszpanii (161,74 EUR/100 kg) i o 22% wyższa niż w Danii (148,94 EUR/100 kg).

Ceny zbytu mięsa wieprzowego

Na rynku krajowym w trzecim tygodniu kwietnia br. **półtusze wieprzowe** zbywano przeciętnie po **9,02 zł/kg** wobec 9,00 zł/kg w poprzednim tygodniu. Cena półtuszy była o 1% niższa niż przed miesiącem oraz o 16% niższa niż przed rokiem.

Ceny zakupu żywca wołowego

Od początku 2026 r. ceny żywca wołowego w Polsce ulegają niewielkim tygodniowym zmianom, pozostając na poziomie znacząco wyższym niż w 2025 r. W dniach 13–19.04.2026 r.

	Cena bez VAT	Zmiana tygodniowa
Ceny wg ZSRIR (MRiRW)		13–19.04.2026 r.
w skupie		
zł/kg		
żywiec wieprzowy	5,88	↑
żywiec wołowy	14,10	↓
kurczęta typu brojler	5,23	↑
indyki	10,12	↔
kaczki typu brojler	6,73	↑
w zbyciu		
zł/kg		
półtusze wieprzowe	9,02	↑
ćwierćtusze wołowe	26,48	↓
tuszki kurcząt „65%”	7,30	↓

za **bydło rzeźne** dostawcy uzyskiwali przeciętnie **14,10 zł/kg** wobec 14,13 zł/kg w poprzednim tygodniu. Jednocześnie żywiec wołowy był droższy niż przed miesiącem i rokiem odpowiednio o 4% i o 16%.

Ceny zbytu mięsa wołowego

W trzecim tygodniu kwietnia br. średnio w kraju **kompensowane ćwierćtusze wołowe z młodych buhajków do 2 lat** zbywano po **26,48 zł/kg**, o 4% taniej niż tydzień i miesiąc wcześniej. Cena tego asortymentu wołowego była o 9% wyższa niż w tym samym okresie 2025 r.

Ceny zakupu żywca drobiowego

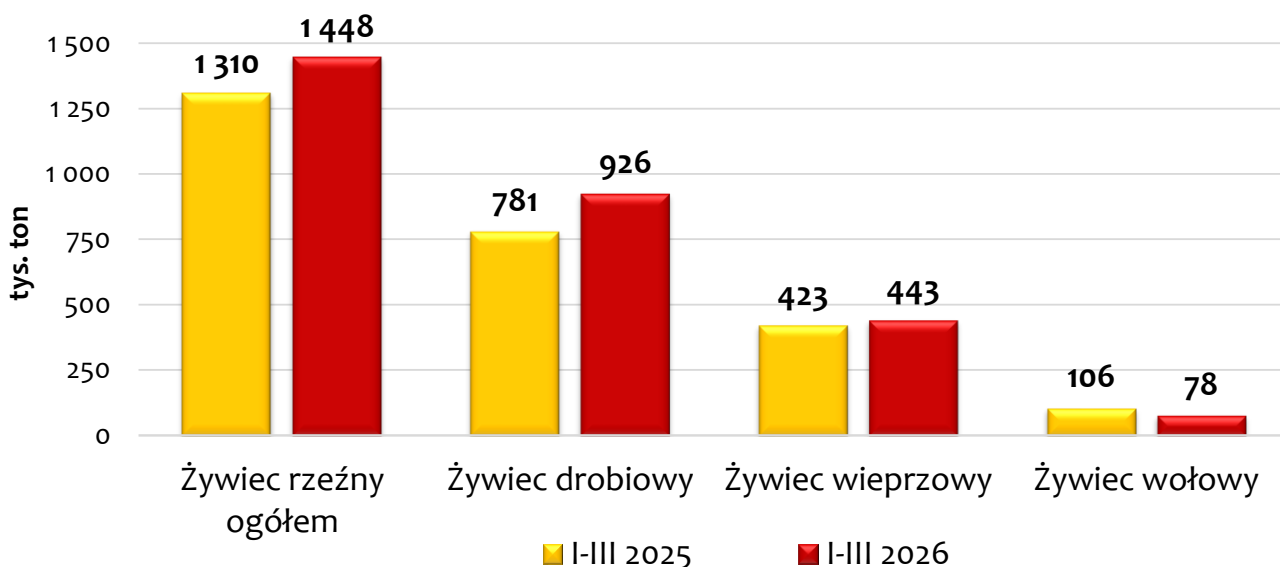
W dniach 13–19.04.2026 r. ceny skupu żywca drobiowego na rynku krajowym były względnie stabilne. Cena **kurcząt brojlerów** nie uległa istotnej zmianie w porównaniu z poprzednim tygodniem i ukształtowała się na poziomie **5,23 zł/kg**. Była ona o 2% wyższa niż przed miesiącem, ale o 9% niższa niż rok wcześniej. Za **indyki**, tak jak tydzień wcześniej, dostawcy uzyskiwali przeciętnie **10,12 zł/kg**. Cena tego żywca była o 0,5% wyższa niż przed miesiącem i o 10% wyższa niż w analogicznym okresie 2025 r. **Kaczki brojlery** skupowano po **6,73 zł/kg**, o 2 gr/kg drożej niż w poprzednim tygodniu i o 4 gr/kg drożej niż miesiąc wcześniej. W odniesieniu do notowań sprzed roku kaczki brojlery podrożały o 8%.

Ceny zbytu mięsa drobiowego

Zakłady drobiarskie sprzedawały **tuszki kurcząt patroszonych** średnio po **7,30 zł/kg**, o 14% taniej niż tydzień i miesiąc wcześniej. Cena tego asortymentu drobiowego była o 30% niższa niż w analogicznym okresie 2025 r.

SKUP ŻYWCA RZEŻNEGO W POLSCE¹

W pierwszym kwartale 2026 r. (dane meldunkowe GUS²) dostawy żywca rzeźnego do krajowych podmiotów skupujących wyniosły **1 448 tys. ton** i były o 10,5% większe niż w tym samym okresie 2025 r. Największy udział w skupie (64%) miał **żywiec drobiowy**, którego dostarczono **926 tys. ton**, o 19% więcej niż przed rokiem. Skup **żywca wieprzowego** wyniósł **443 tys. ton** (31% udziału) i był o blisko 5% większy r/r. Dostawy **bydła rzeźnego** od stycznia do marca br., w porównaniu z analogicznym okresem 2025 r., zmniejszyły się o 26%, do **78 tys. ton** (5% udziału).

**Skup żywca rzeźnego w wadze żywej w Polsce
w okresie I-III 2025 r. i I-III 2026 r.**

Źródło: opracowanie Biura Analiz i Strategii KOWR na podstawie danych GUS.

¹ Biuletyn Statystyczny nr 3/2026, GUS, 24.04.2026 r.

² Skup za okresy miesięczne dotyczy ilości raportowanych przez osoby prawne i samodzielne jednostki organizacyjne niemające osobowości prawnej. Za okresy półroczne uwzględnia się korekty wynikające ze sprawozdawczości obejmującej również skup realizowany przez osoby fizyczne prowadzące skup o wartości przekraczającej w okresie półrocznym 10 tys. zł.

Średnie ceny netto zakupu żywca wieprzowego i wołowego oraz zbytu półtuszy wieprzowych i ćwierćtuszy wołowych (według ZSRIR MRiRW)

Tydzień	Ceny zakupu						Ceny zbytu			
	trzoda chlewna			bydło			półtusze wieprzowe		ćwierćtusze wołowe kompensowane*	
	za masę poubojową schłodzoną w zł/100 kg	tygodniowa zmiana w %	w przeliczeniu na żywca w zł/kg	za masę poubojową schłodzoną w zł/100 kg	tygodniowa zmiana w %	w przeliczeniu na żywca w zł/kg	zł/kg	tygodniowa zmiana w %	zł/kg	tygodniowa zmiana w %
23.02-01.03.26	686,6	4,1	5,25	2834,1	-0,3	14,39	7,80	4,3	27,63	-0,3
02-08.03.26	712,3	3,7	5,45	2780,1	-1,9	14,12	8,30	6,4	26,59	-3,8
09-15.03.26	745,5	4,7	5,70	2705,8	-2,7	13,74	8,63	4,0	26,30	-1,1
16-22.03.26	774,8	3,9	5,93	2672,5	-1,2	13,57	9,15	5,9	27,49	4,5
23-29.03.26	766,6	-1,1	5,86	2727,3	2,1	13,85	9,15	0,0	27,54	0,2
30.03-05.04.26	753,4	-1,7	5,76	2729,3	0,1	13,86	9,07	-0,8	27,49	-0,2
06-12.04.26	762,9	1,3	5,83	2781,8	1,9	14,13	9,00	-0,8	27,54	0,2
13-19.04.26	769,0	0,8	5,88	2777,0	-0,2	14,10	9,02	0,2	26,48	-3,8
Miesięczna zmiana ceny w %	x	-0,8	x	x	3,9	x	x	-1,4	x	-3,7
Roczna zmiana ceny w %	x	-13,6	x	x	15,7	x	x	-15,8	x	9,0

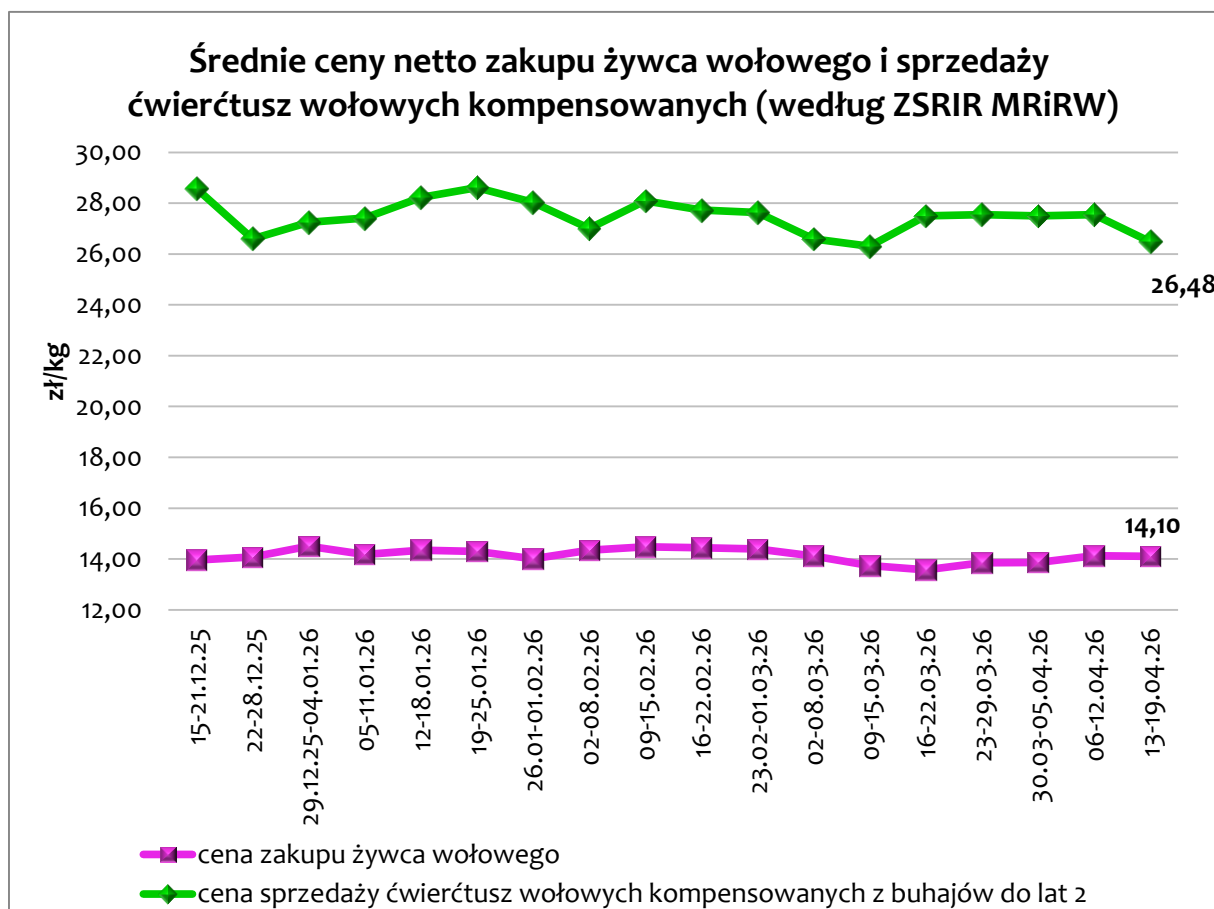
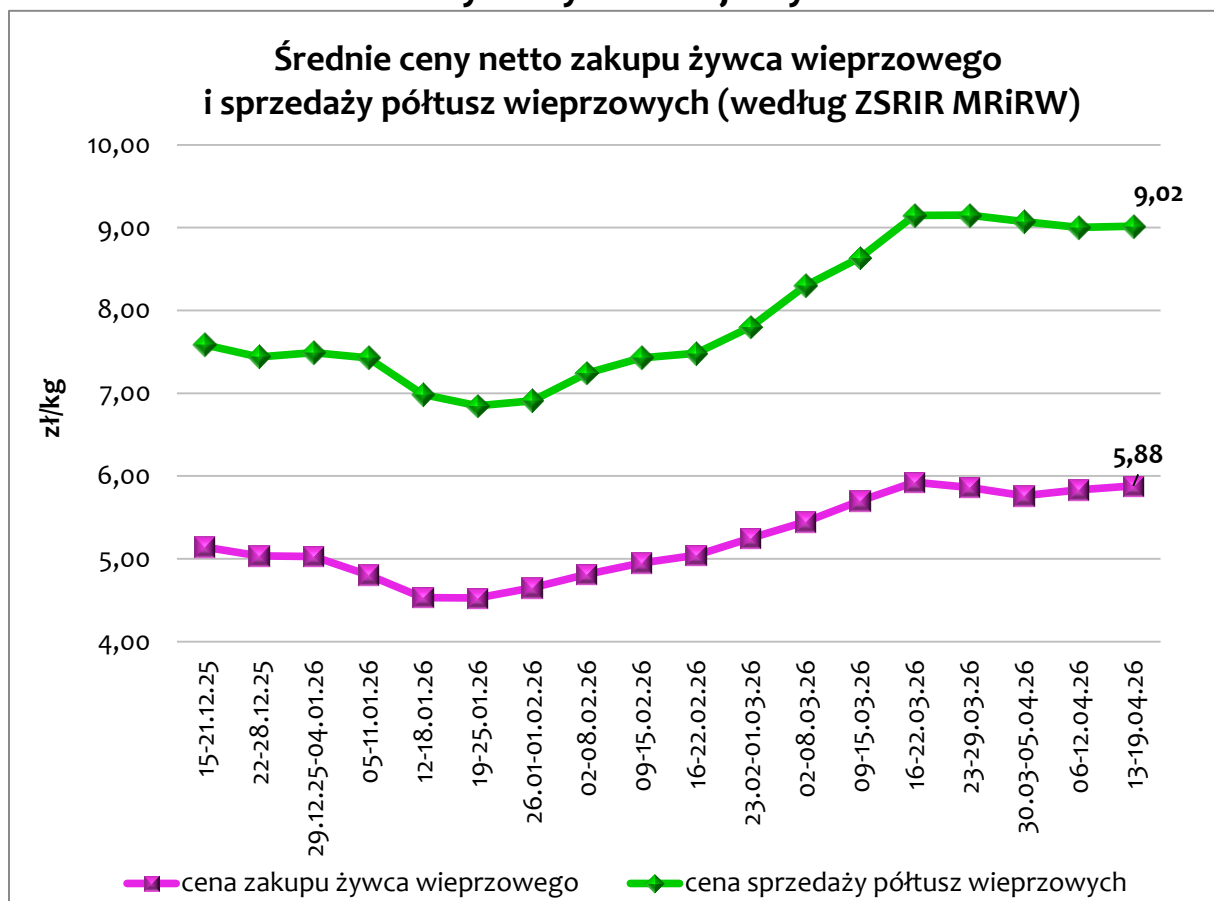
*ćwierćtusze wołowe kompensowane z buhajków do 2 lat

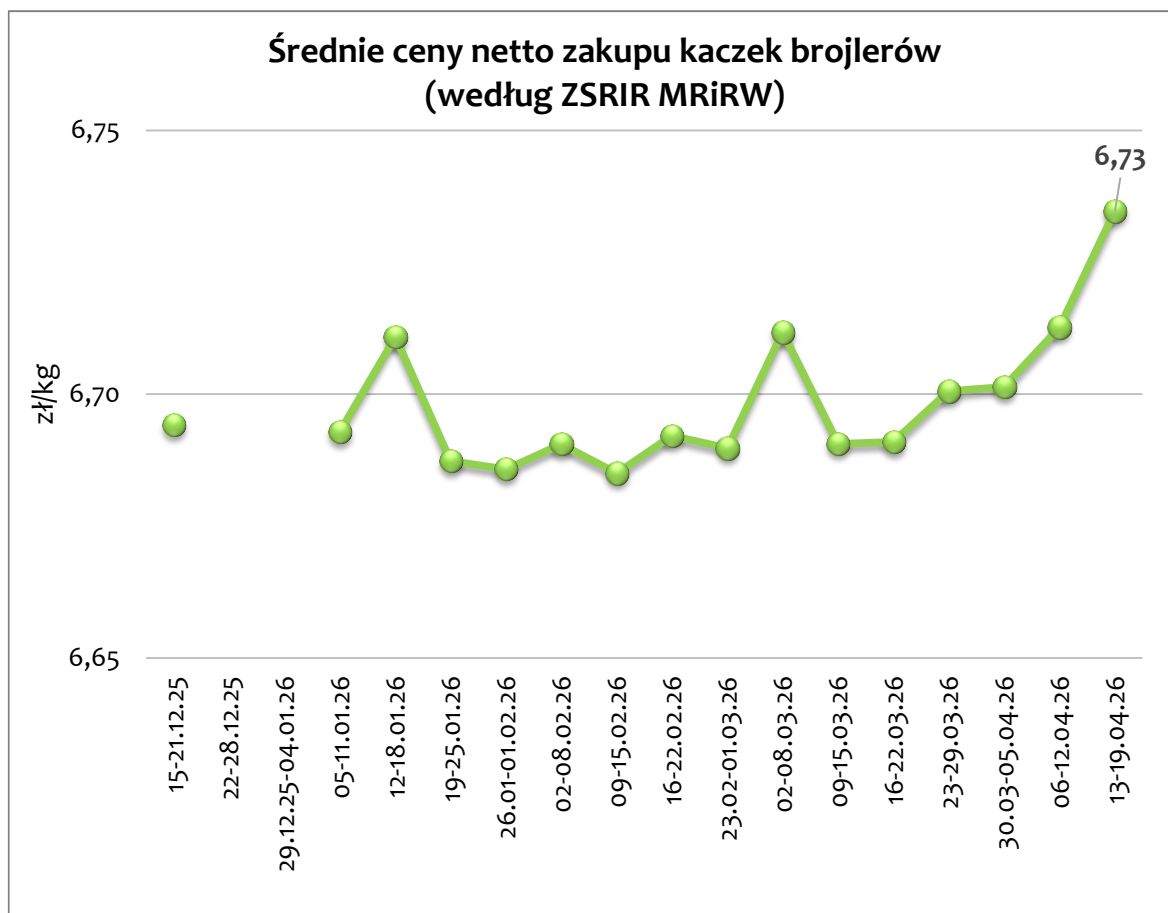
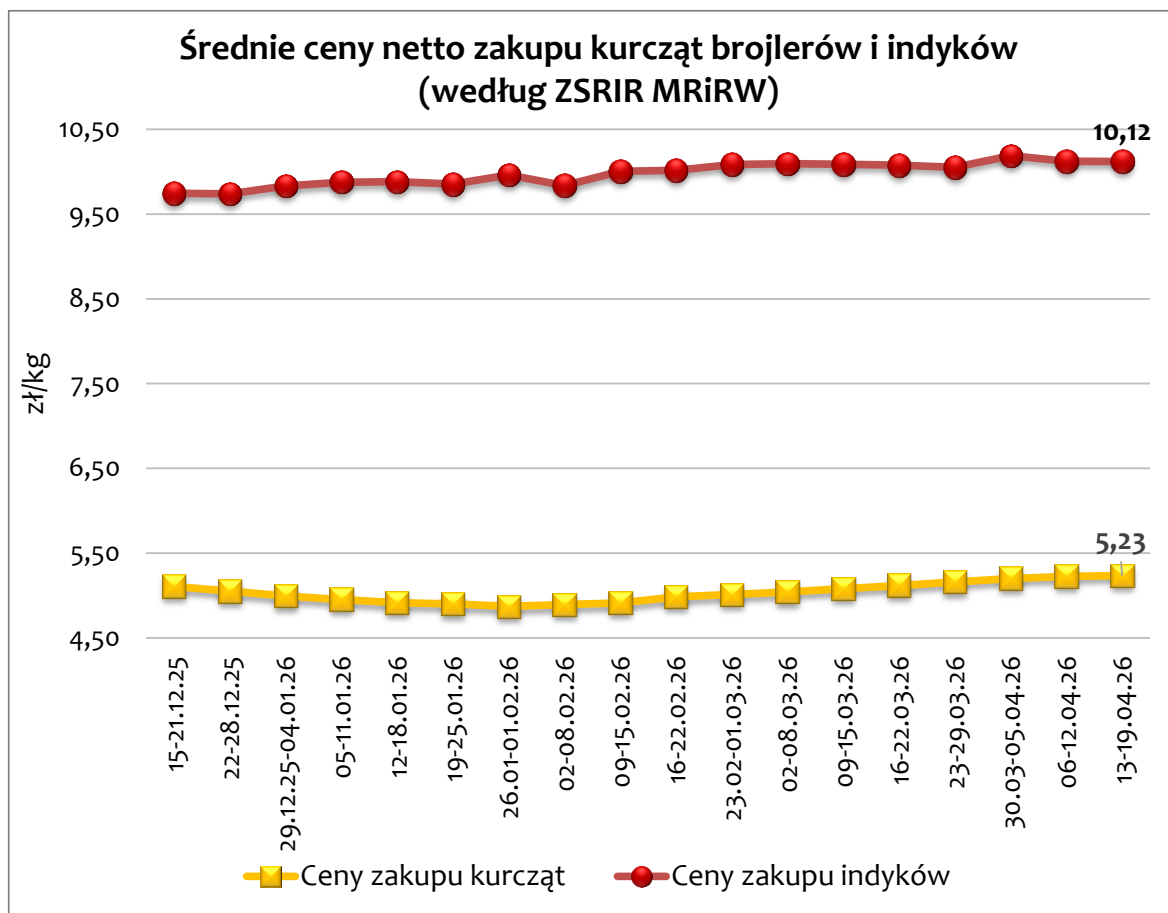
Uwaga: zmiany % wyliczone zostały dla cen za masę poubojową schłodzoną; ceny w przeliczeniu na żywca uwzględniają strukturę skupu klas i rodzaju zwierząt

Średnie ceny netto skupu oraz zbytu drobiu (według ZSRIR MRiRW)

Tydzień	Ceny skupu						Ceny zbytu			
	kurczęta brojlery		indyki		kaczki brojlery		tuszki kurcząt patroszonych "65%" z szyjami		tuszki indyków patroszonych "73%"	
	zł/kg żywca	tygodniowa zmiana w %	zł/kg żywca	tygodniowa zmiana w %	zł/kg żywca	tygodniowa zmiana w %	zł/kg	tygodniowa zmiana w %	zł/kg	tygodniowa zmiana w %
23.02-01.03.26	5,01	0,6	10,09	0,7	6,69	0,0	7,79	-5,6	16,21	-0,2
02-08.03.26	5,04	0,6	10,10	0,1	6,71	0,3	8,09	3,9	15,20	-6,3
09-15.03.26	5,08	0,8	9,96	-1,3	6,69	-0,3	8,14	0,7	15,43	1,5
16-22.03.26	5,12	0,7	10,08	1,1	6,69	0,0	8,52	4,7	15,67	1,6
23-29.03.26	5,16	0,8	10,05	-0,2	6,70	0,1	8,70	2,1	16,95	8,1
30.03-05.04.26	5,20	0,8	10,19	1,3	6,70	0,0	8,42	-3,2	20,71	22,2
06-12.04.26	5,23	0,5	10,12	-0,6	6,71	0,2	8,49	0,9	15,81	-23,7
13-19.04.26	5,23	0,2	10,12	0,0	6,73	0,3	7,30	-14,0	-	-
Miesięczna zmiana ceny w %	x	2,3	x	0,5	x	0,7	x	-14,3	x	-
Roczna zmiana ceny w %	x	-9,4	x	10,3	x	7,9	x	-29,6	x	-

Ceny na rynku krajowym





Ceny rynkowe¹⁾ w UE w okresie 13–19.04.2026 r.

Wyszczególnienie	Ceny zakupu świń rzeźnych klasy E (masa poubojowa schłodzona)*				Ceny zakupu bydła rzeźnego klasy R3 (masa poubojowa schłodzona)			
	EUR/100 kg	zmiana ceny w %			EUR/100 kg	zmiana ceny w %		
		tygodniowa	miesięczna	roczna		tygodniowa	miesięczna	roczna
Średnio w UE	167,87	0,6	1,1	-16,7	702,30	-0,2	-1,5	10,7
Belgia	167,82	1,5	0,0	-13,8	725,14	0,1	-0,5	15,9
Bułgaria	214,90	0,4	6,9	-2,2	-	-	-	-
Czechy	166,24	0,0	0,6	-13,4	-	-	-	-
Dania	148,94	-0,9	-0,3	-18,9	642,81	0,3	-0,7	11,0
Niemcy	178,13	-0,3	0,0	-12,7	676,67	-1,8	-5,5	4,0
Estonia	176,67	0,5	-1,9	0,8	-	-	-	-
Grecja	187,20	-3,5	2,9	-18,3	-	-	-	-
Hiszpania	161,74	0,8	6,3	-26,0	726,45	-0,5	-1,2	10,4
Francja	160,00	-	0,6	-17,5	727,35	-1,0	-2,1	28,7
Chorwacja	155,04	1,0	0,3	-16,0	682,35	0,0	0,7	14,2
Irlandia	173,72	-1,1	0,3	-19,1	688,90	0,3	-2,3	-13,4
Włochy	-	-	-	-	732,05	4,8	-	16,8
Cypr	169,41	-0,4	-0,3	-7,4	-	-	-	-
Łotwa	197,61	0,6	3,0	-11,2	-	-	-	-
Litwa	188,28	0,3	2,3	-11,1	619,41	-	-	-
Luksemburg	-	-	-	-	-	-	-	-
Węgry	169,45	-0,8	1,7	-13,8	590,14	-	17,5	77,3
Malta	240,02	-1,0	1,0	-1,4	-	-	-	-
Niderlandy	129,30	0,1	0,1	-25,0	651,49	-2,8	-5,5	-1,4
Austria	188,13	-1,1	-0,7	-12,4	647,49	-2,8	-10,2	9,7
Polska	181,09	5,6	-0,3	-12,7	-	-	-	-
Portugalia	177,03	0,0	7,6	-25,3	686,00	-	-1,8	13,1
Rumunia	155,26	-3,4	11,6	-9,4	648,77	-4,4	0,6	22,5
Słowenia	182,54	6,7	0,8	-13,8	-	-	-	-
Słowacja	173,18	1,0	-1,9	-8,8	-	-	-	-
Finlandia	197,07	-0,5	-1,0	-4,1	611,83	0,3	1,7	24,5
Szwecja	250,43	0,2	-2,2	-0,8	827,62	-0,6	0,0	35,9

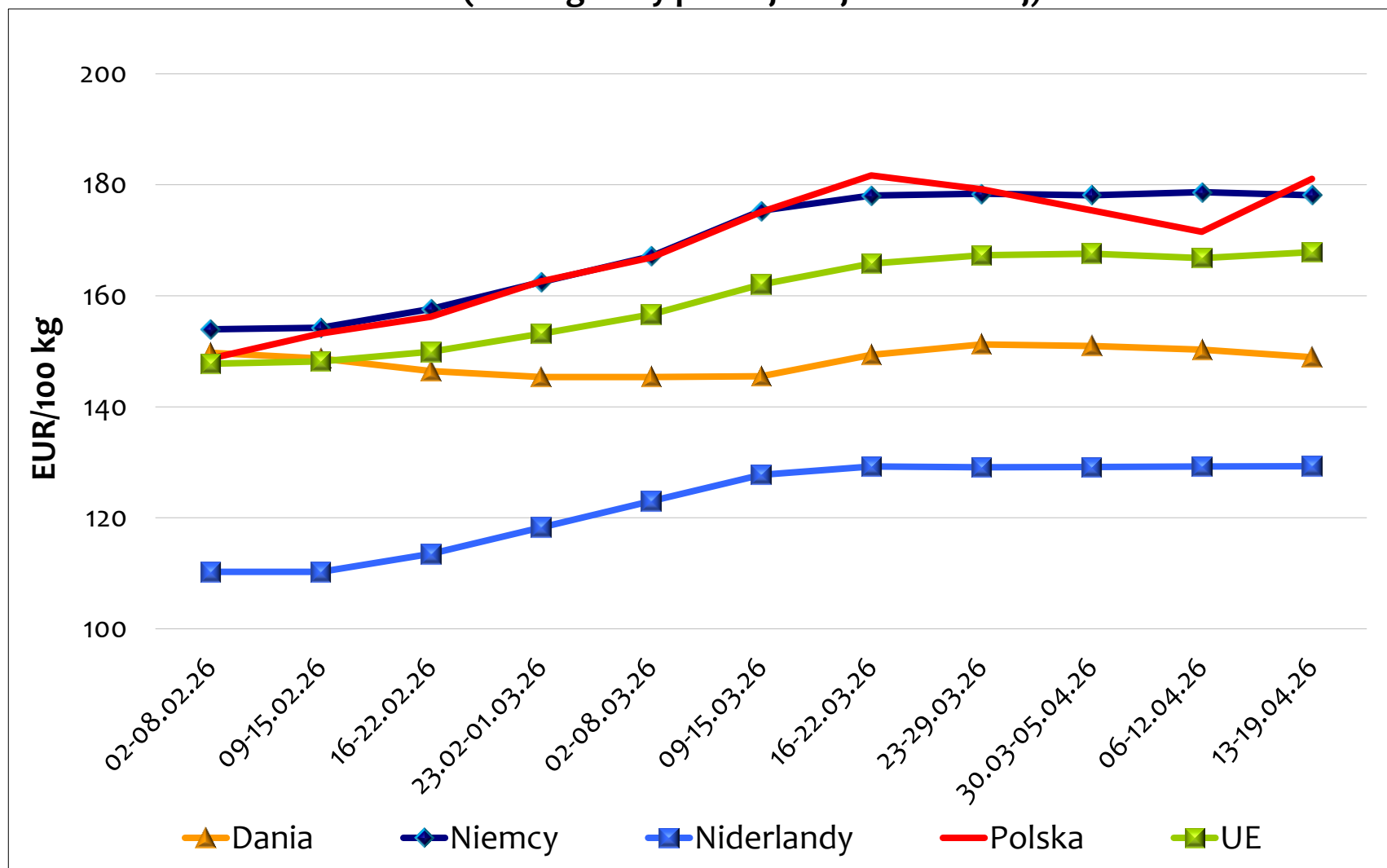
¹⁾ uśrednione ceny zakupu (za masę poubojową) z poszczególnych krajów z ważniejszych rynków i klas zwierząt

* <https://ec.europa.eu/info/food-farming-fisheries/farming/facts-and-figures/markets/overviews/market-observatories> – dane nieostateczne (data odczytu: 24 kwietnia 2026 r.); dynamika zmian cen zakupu z uwzględnieniem korekty za tydzień

- brak danych

Źródło: opracowanie Biura Analiz i Strategii KOWR na podstawie danych Komisji Europejskiej.

Ceny zakupu świń rzeźnych klasy E w wybranych krajach UE (według masy poubojowej schłodzonej)



Źródło: opracowanie Biura Analiz i Strategii Krajowego Ośrodka Wsparcia Rolnictwa na podstawie danych Komisji Europejskiej.