



„Dąbrowa Świetlista”

Leśne rezerwaty przyrody

„Dębowiec”





Leśne rezerваты przyrody

Wśród 90 rezerwatów przyrody znajdujących się w województwie łódzkim aż 69 to rezerваты leśne. Są one mniej więcej równomiernie rozproszone w lasach województwa. W części tych rezerwatów wyznaczono obszary i miejsca udostępnione do celów turystycznych i rekreacyjnych. Poruszanie się po wyznaczonych szlakach w rezerwacie musi być zawsze rozważne, ponieważ to przyroda jest tam na pierwszym miejscu. W rezerwacie drzewa dożywają sędziwego wieku, następnie obumierają, a ich miejsce zajmuje nowe pokolenie. To naturalny proces sprzyjający bioróżnorodności. Jednocześnie osobniki dojrzałe, zamierające lub martwe mogą stanowić niebezpieczeństwo, zwłaszcza przy występowaniu pokrywy śnieżnej lub przy wietrznej pogodzie. Należy mieć to na uwadze podczas przebywania w udostępnionych miejscach i zadbać o swoje bezpieczeństwo odpowiednio dostosowując swoją aktywność do panujących warunków.

Choć ciągłość ekosystemów leśnych w rezerwach przyrody najczęściej jest zbliżona do otaczających je drzewostanów gospodarczych, to nawet początkujący obserwator przyrody bez trudu dostrzeże różnicę między nimi. Drzewostany występujące w leśnych rezerwach przyrody cechuje zazwyczaj znaczny stopień zróżnicowania, zarówno gatunkowego jak i wiekowego. Zwykle to właśnie obecność drzew dojrzałych, starych i martwych sprawia, że bioróżnorodność jest tutaj większa niż w lasach przyległych, a lista występujących gatunków roślin i zwierząt jest dłuższa. Stan taki powstaje, gdy pozostawi się przyrodę samą sobie na tyle długo, żeby mogła w pełni dopasować się do warunków abiotycznych w danym miejscu.

Zaobserwowane m.in. w rezerwach typy drzewostanów nazwano, wraz z towarzyszącymi im gatunkami roślin, naturalnymi zespołami roślinnymi.



„Dąbrowa Grotnicka”

„Lubiaszów”

Spośród wspomnianych naturalnych zespołów roślinnych najpospolitszym w rezerwach przyrody jest grąd. Spotkamy go m.in. w rezerwach: „Dębowiec”, „Ostrowy-Bażantarnia”, „Spała”, „Czarna Różga”, „Dęby w Meszczach”. Dojrzałą postacią grądu buduje wielogatunkowy i wielopiętrowy drzewostan liściasty, zwykle z przewagą grabów i dębów. Modelowy grąd jest cienisty. Pomiędzy okazałymi dębami gęsto rosną graby i lipy, które budują II piętro. Gdziekolwiek mogą pojawić się klony, buki, jodły oraz brzozy, a także wiązy. Warstwa krzewów, choć może być bogata gatunkowo, zwykle nie osiąga dużego zwarcia z powodu ocienienia. Runo z tego samego powodu również jest ubogie, ale tylko z pozoru. Wiosną, zanim dojdzie do intensywnego wzrostu liści drzew, obficie kwitnie tu wiele gatunków roślin. Jednakże zjawisko to nie trwa długo i znika wraz z rozwojem liści na drzewach.

Dąbrowa świetlista podlega ochronie m.in. w rezerwach: „Konewka”, „Dąbrowa Grotnicka” i „Dąbrowa Świetlista”. To bardzo atrakcyjny zespół leśny, zarówno dla amatorów, jak i botaników. Świetliste dąbrowy są najbogatszym w gatunki zbiorowiskiem leśnym Polski. Luźny dębowy drzewostan nie ogranicza dostępu światła, pod nim zaś do końca lipca rozpościera się rozwinięte runo z licznymi kwitnącymi roślinami, jak bukwnica zwyczajna czy dzwonek brzoskwiolistny. Występuje tu też wiele gatunków chronionych i rzadkich jak lilia złotogłów czy dzwoniecznik wonny. Dąbrowa świetlista jest rzadkim elementem polskich lasów. Areał świetlistej dąbrowy w Polsce jest ograniczony. Siedliska świetlistych lasów dębowych występują głównie we wschodniej i środkowej części Polski. Świetliste dąbrowy stanowią często jedyną ostoję dla wielu rzadkich i zagrożonych gatunków roślin i zwierząt, wyspecjalizowanych i przystosowanych do określonych warunków środowiska, a więc dostatecznej ilości światła oraz suchego i ciepłego podłoża. Pełni funkcję niszy ekologicznej dla ciepłolubnej flory i fauny.

„Dęby w Meszczach”



„Gać Spalska”

Jest więc zbiorowiskiem leśnym wymagającym ochrony czynnej, najlepiej poprzez wypas kóz, owiec, krów czy koni lub zastępczo przez wykaszanie. W województwie łódzkim znajduje się na rozproszonych stanowiskach, przeważnie o niewielkiej powierzchni.

Zbliżona do świetlistej dąbrowy jest kwaśna dąbrowa. Obecna m.in. w rezerwacie „Dąbrowa Grotnicka”. Drzewostan nie różni się znacznie od tego z dąbrowy świetlistej, jednak rosnące tu dęby zwykle nie osiągają tak okazałych rozmiarów. W warstwie krzewów najczęściej występuje kruszyna pospolita (zwłaszcza w miejscach bardziej wilgotnych) i jarząb pospolity. Runo z bogactwem roślin kwitnących ustępuje tu na rzecz runa z obfitym udziałem krzewinek, zwłaszcza borówki czernicy, uzupełnia je obecność pałki (jak orlica pospolita) i traw.

„Jamno”



Zupełnie inny charakter mają kwaśne buczyny występujące m.in. w rezerwatach „Bukowiec”, „Kwaśna Buczyna”, „Parowy Janinowski”, „Gałków”. Ze względu na bujne i silnie ulistnione korony buków do dna lasu dociera tu mało światła stąd runo jest bardzo skąpe. Za to na dnies lasu zalega szeleszczący i gruby kobierzec brązowych liści. Wzorcowe buczyny pozbawione są również warstwy krzewów, a podszyt drzew, jeżeli występuje, to jest minimalny, ponieważ ogranicza go dostęp światła. Proste, długie stalowo-szare pnie dojrzałych buków przypominają kolumny, podpierające szeroko rozpostarte zielone korony. Kwaśne buczyny najciekawiej wyglądają jesienią, kiedy to liście przebarwiają się na żywo rdzawo-czerwony kolor.

Wyżynny jodłowy bór mieszany spotkać można w rezerwatach: „Błogie”, „Łaznów”, „Wojstawice”. Wielopiętrowy drzewostan buduje niemal wyłącznie jodła. Może jej z rzadka towarzyszyć dąb, brzoza oraz osika, wyjątkowo grab. Drzewa konkurują tu ze sobą o dostęp do światła, a las jest gęsty i ciemny. Nawet borówka ma tutaj trudne warunki do rozwoju. W dobrze wykształconym borze jodłowym runo buduje niemal wyłącznie żywo zielony, płożący się mech tujowiec tamaryszkowaty.

Zespołem roślinnym związanym z wodami płynącymi, występującym w lasach województwa łódzkiego, jest łęg. Znajduje się on w rezerwatach: „Dębowiec”, „Gać Spalska”, „Hołda”, „Wolbórka”. W Polsce środkowej łęgi wykształcają się przeważnie wzdłuż strumieni lub niewielkich meandrujących cieków. Drzewostan łęgu jesionowo-olszowego, jak sama nazwa wskazuje, powinny budować przede wszystkim te dwa gatunki. Z powodu choroby jesionów, jest on jednak zdominowany przez olszę – gatunku



„Kobiele Wielkie”

przystosowanego do okresowych wezbrań i zalewów rzek. Runo i warstwa krzewów w łęgach są bujne i często dają schronienie dużym ssakom, takim jak dziki, jelenie oraz łosie. W łęgach licznie występują również bobry.

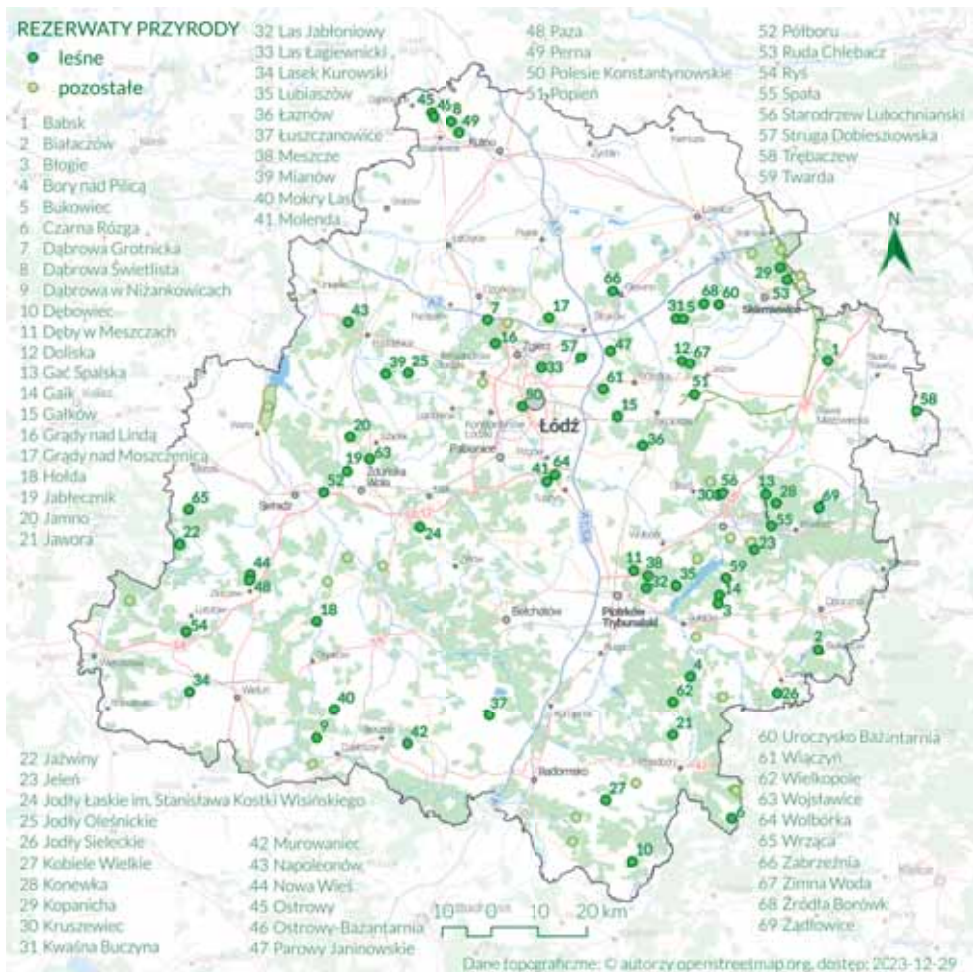
Rezerваты leśne w Polsce środkowej chronią również źródłiska i są to: „Wolbórka”, „Źródła Borówki”, „Grądy nad Lindą”. W miejscach wypływu wód tworzą się tzw. olsy źródłiskowe. Mogą wzrastać tam kopyty torfu niskiego, czasami rozcinane przez niewielkie cieki. Przy silniejszym wypływie nisze źródłiskowe uzyskują kształt amfiteatru. Występujące tu charakterystyczne dla źródeł rośliny nazwane są krenofitami.

Ważną rolę wśród leśnych rezerwatów przyrody spełniają te chroniące gatunki drzew występujące w województwie łódzkim na granicy geograficznego zasięgu tj. jodły (rezerваты „Lubiaszów”, „Jamno”, „Kobiele Wielkie”) i buka („Ryś”, „Paza”, „Wrząca”, „Bukowiec”) oraz te które są zagrożone lub rzadko występujące w skali regionu takie jak cis pospolity (rezerwat „Jasień”), lipa szerokolistna (rezerwat „Dębowiec”), modrzew polski (rezerwat „Trębaczew”).

Przyroda rezerwatów rzadko objęta jest ochroną ścisłą. Najczęściej stosuje się w nich ochronę czynną, ponieważ także tutaj drzewostany nie są wolne od zagrożeń i niekorzystnych oddziaływań. Jednym z problemów jest występowanie w rezerwatach gatunków obcych, w tym inwazyjnych, które po ocenie zasadności takiego działania są usuwane. Niektóre siedliska wymagają koszenia, jak wspomniane wcześniej dąbrowy świetliste. Prowadzone są również działania związane z ochroną zagrożonych gatunków, np. zabezpieczenie przed zgryzaniem przez duże ssaki roślinożerne. Zadania z zakresu ochrony czynnej mogą dotyczyć też wspierania naturalnego odnowienia niektórych gatunków drzew.



„Błogie”



REGIONALNA
DYREKCJA
OCHRONY
ŚRODOWISKA
W ŁODZI

Opracowanie tekstu i fotografie:

Regionalna Dyrekcja Ochrony Środowiska w Łodzi
ul. Traugutta 25, 90-113 Łódź
tel. 42 665 03 70
e-mail: sekretariat@lodz.rdos.gov.pl
www.gov.pl/web/rdos-lodz



WOJEWÓDZKI FUNDUSZ
OCHRONY ŚRODOWISKA
I GOSPODARKI WODNEJ
W ŁODZI

Dofinansowano ze środków finansowych Wojewódzkiego Funduszu Ochrony Środowiska i Gospodarki Wodnej w Łodzi w ramach zadania: „Poprawa oznakowania rezerwatów przyrody wraz z działaniami edukacyjno-promocyjnymi”