

Zarządzenie
Regionalnego Dyrektora Ochrony Środowiska w Szczecinie
z dnia 28 października 2024 r.

w sprawie ustanowienia zadań ochronnych dla rezerwatu przyrody „Wielki Bytyń”

Na podstawie art. 22 ust. 2 pkt 2 ustawy z dnia 16 kwietnia 2004 r. o ochronie przyrody (Dz. U. z 2024 r. poz. 1478) zarządza się, co następuje.

§ 1. Ustanawia się na 5 lat zadania ochronne dla rezerwatu przyrody „Wielki Bytyń”, zwanego dalej „rezerwatem”.

§ 2. Zadania ochronne, o których mowa w §1, obejmują:

- 1) identyfikację i ocenę istniejących i potencjalnych zagrożeń wewnętrznych i zewnętrznych oraz sposoby eliminacji lub ograniczania tych zagrożeń i ich skutków, które są określone w tabeli stanowiącej załącznik nr 1 do zarządzenia;
- 2) opis sposobów ochrony czynnej ekosystemów, z podaniem rodzaju, rozmiaru i lokalizacji poszczególnych zadań, które określone są w tabeli stanowiącej załącznik nr 2 do zarządzenia;
- 3) wskazanie obszarów objętych ochroną czynną, ścisłą i krajobrazową;
- 4) wyznaczenie miejsc udostępnionych do rybactwa i amatorskiego połowu ryb.

§ 3. 1. Obszar rezerwatu objęty jest ochroną czynną, ścisłą i krajobrazową.

2. Lokalizacja stref objętych powyższymi rodzajami ochrony wskazana została w tabeli stanowiącej załącznik nr 3 oraz na mapie stanowiącej załącznik nr 4 do zarządzenia.

§ 4. 1. Wyznacza się jako obszar rybactwa: obszar jezior Mazanowo Małe (Bobkowo) oraz Wielki Bytyń (z wyłączeniem fragmentów jeziora poddanych ochronie ścisłej).

2. Dla amatorskiego połowu ryb wyznacza się, pod warunkiem nie stosowania zanęcania:

- 1) 3 pomosty na jeziorze Mazanowo Małe (Bobkowo);
- 2) możliwość połowu z łodzi (bez napędów spalinowych) na wodach jeziora Mazanowo Małe (Bobkowo), pod warunkiem że liczba łodzi nie może jednocześnie przekraczać 5 szt., a liczba wędkujących 20 osób;
- 3) odcinki brzegu jeziora Wielki Bytyń, określone na mapie stanowiącej załącznik nr 5 do zarządzenia oraz opisowo w tabeli stanowiącej załącznik nr 6 lit. b) do zarządzenia;
- 4) możliwość połowu z łodzi (bez napędów spalinowych) na części akwenu Jeziora Wielki Bytyń wyszczególnionej w załącznikach nr 5 i nr 6 lit. a) do zarządzenia w okresie od 1 maja do 31 października każdego roku, pod warunkiem że:
 - a) liczba łodzi nie może jednocześnie przekraczać 40 sztuk,
 - b) pływanie odbywać się będzie bez możliwości kotwiczenia na akwenu oraz wpływania w szuwary,
 - c) wypływanie łodziami na akwen jeziora odbywać się będzie wyłącznie z istniejących przystani i plaż w miejscowościach Drzewoszewo, Próchnowo, Próchnówko, Nakielno.

3. Obszary i miejsca udostępnione dla amatorskiego połowu ryb określono na mapach stanowiących załącznik nr 5 do zarządzenia.

§ 5. Zarządzenie wchodzi w życie w dniu podpisania.

Regionalny Dyrektor
Ochrony Środowiska w Szczecinie

Sylwia Jurzyk-Nordlów
/podpisano kwalifikowanym podpisem
elektronicznym/

**Załącznik nr 1 do zarządzenia Regionalnego Dyrektora Ochrony Środowiska w Szczecinie
z dnia 28 października 2024 r.**

Identyfikacja i ocena istniejących i potencjalnych zagrożeń wewnętrznych i zewnętrznych oraz sposoby eliminacji lub ograniczania tych zagrożeń i ich skutków.

Lp.	Identyfikacja i ocena istniejących i potencjalnych zagrożeń wewnętrznych i zewnętrznych	Sposoby eliminacji lub ograniczania zagrożeń i ich skutków
1.	Zanieczyszczenie i eutrofizacja wód jezior. (zagrożenie istniejące wewnętrzne i zewnętrzne)	Brak możliwości zanęcania przy amatorskim połowie ryb. Podjęcie inicjatyw przewidzianych prawem w celu uregulowania gospodarki ściekowej w miejscowościach znajdujących się w sąsiedztwie rezerwatu przyrody oraz wzmożenie kontroli w zakresie szczelności zbiorników bezodpływowych oraz poprawności działania przydomowych oczyszczalni ścieków w tych miejscowościach.
2.	Presja rekreacyjna na ekosystem jezior. (zagrożenie istniejące wewnętrzne i zewnętrzne)	Wskazanie obszarów udostępnionych do poszczególnych form rekreacji. Monitoring presji rekreacyjnej, z odniesieniem do wartości progowych wskazanych w materiałach podstawowych do planu ochrony rezerwatu. Zapobieganie dalszej urbanizacji terenów w pobliżu jeziora, w tym powstawaniu nowej zabudowy letniskowej. Egzekwowanie przez uprawnionych do rybactwa zasad udostępnienia jezior w rezerwacie do wędkowania.
3.	Niekorzystne zmiany struktury ichtiofauny, w tym niewystarczające tarło naturalne rodzimych populacji siei <i>Coregonus lavaretus</i> i sielawy <i>Coregonus albula</i> . Nadmierna ekspozycja populacji sielawy na żerowanie kormorana, będąca skutkiem odtlenienia wód głębinowych jeziora. (zagrożenie istniejące wewnętrzne)	Zarybienia sieją, sielawą i szczupakiem oraz odłowy kształtujące strukturę ichtiofauny. Płoszenie kormoranów z możliwością odstrzału do 45 osobników rocznie.
4.	Płoszenie zwierząt korzystających z tafli i brzegów jezior. (zagrożenie istniejące wewnętrzne i zewnętrzne)	Korzystanie z wyznaczonych akwenów do żeglowania i udostępnionych miejsc do kąpieli, pływania i używania sprzętu wodnego tylko w określonej części jeziora Wielki Bytyń i tylko po szczycie sezonu lęgowego ptaków. Wskazanie miejsc i zasad udostępnienia jezior w rezerwacie do amatorskiego połowu ryb. Egzekwowanie tych zasad przez uprawnionych do rybactwa.

5.	Nieprzestrzeganie przepisów prawa obowiązujących w granicach rezerwatu przyrody. (zagrożenie istniejące wewnętrzne i zewnętrzne)	Odpowiednie udostępnienie rezerwatu dla celów turystycznych i rekreacyjnych poprzez odtworzenie istniejącej, przed uznaniem obszaru za rezerwat przyrody, ścieżki. Uprzątnięcie zaśmieceń wzdłuż brzegów wód w miesiącach październik-listopad. Oznakowanie rezerwatu tablicami urzędowymi, regulaminowymi i edukacyjnymi oraz utrzymanie sprawności technicznej (konserwacja) tego oznakowania. Regularne kontrole terenu przez Zarządców i użytkowników rezerwatu oraz stanowcze reagowanie na przypadki nie przestrzegania prawa. Ustalenie statusu prawnego obiektów i budowli w granicach rezerwatu.
6.	Obecność gatunków obcych, w tym inwazyjnych: dębu czerwonego <i>Quercus rubra</i> , niecierpka drobnokwiatowego <i>Impatiens parviflora</i> , rdestowca ostrokończystego <i>Reynoutria japonica</i> . (zagrożenie istniejące wewnętrzne)	Eliminacja wybranych gatunków przy wykorzystaniu wybranych rekomendowanych metod do zwalczania gatunku.
7.	Niestabilność młodych drzewostanów na skutek zbyt dużego zagęszczenia i zwarcia drzew oraz pogarszanie stanu owocowania ilościowego i jakościowego w drzewostanach nasiennych. (zagrożenie istniejące wewnętrzne)	Przeprowadzenie cięć pielęgnacyjnych mających na celu uzyskanie pożądanego zwarcia drzewostanu poprzez usunięcie drzew wadliwych, przerzedzenie nadmiernie zagęszczonych partii oraz usunięcie drzew gatunków obcych.
8.	Obecność i działanie szkodników pierwotnych sosny, m.in. strzygoni choinówki, poprocha cetyniaka, boreczników, osnuj gwiazdzistej. (zagrożenie istniejące oraz potencjalne wewnętrzne)	Prace prognostyczne. Jesienne poszukiwania szkodników pierwotnych na stałych partiach kontrolnych. Czyszczenie, utrzymanie sprawności technicznej, zakładanie skrzynek lęgowych dla ptactwa będącego naturalnym wrogiem ww. entomofauny.
9.	Zagrożenie trwałości i stanu zdrowotnego drzewostanów. Obecność i działanie szkodników wtórnych, w tym cetyńców. (zagrożenie istniejące oraz potencjalne wewnętrzne)	Usuwanie drzew opanowanych przez szkodniki owadzie, w szczególności przez przyplaszczka granatka, korniki i cetyńce wraz z usunięciem ich masy poza teren rezerwatu. Dopuszczenie usunięcia z powierzchni obiektu wiatrołomów – jedynie tych, które zostały zaatakowane przez szkodniki. Prace prognostyczne i zwalczanie szkodników wtórnych. Wykładanie pułapek klasycznych na cetyńce oraz czyszczenie, utrzymanie sprawności technicznej, zakładanie budek lęgowych dla ptactwa będącego naturalnym wrogiem ww. entomofauny.
10.	Gradacja brudnicy mniszki. (zagrożenie istniejące wewnętrzne i zewnętrzne)	Wywieszanie pułapek feromonowych do odłowu samców. Rejestracja liczby samic.

11.	Zagrożenie pożarowe. (zagrożenie istniejące oraz potencjalne wewnętrzne)	Utrzymanie sprawności technicznej (konserwacja) infrastruktury – leśnych dróg przeciwpożarowych. Regularne kontrole terenu przez Straż Leśną w okresie zagrożenia pożarowego, tj. w okresie marzec-październik.
12.	Zanik odpowiednich biotopów stanowiących siedliska lęgowe i żerowiskowe wskutek braku ekstensywnego użytkowania kośnego użytków zielonych, co w konsekwencji prowadzi do ich zarastania (sukcesja roślinności krzewiastej i drzewiastej). (zagrożenie istniejące wewnętrzne)	Coroczne koszenie użytków zielonych.

**Załącznik nr 2 do zarządzenia
Regionalnego Dyrektora Ochrony Środowiska w Szczecinie
z dnia 28 października 2024 r.**

Opis sposobów ochrony czynnej ekosystemów z podaniem rodzaju, rozmiaru i lokalizacji wykonania poszczególnych zadań.

Lp.	Rodzaj i rozmiar zadań ochronnych	Lokalizacja zadań ochronnych
1.	<p>Cięcia pielęgnacyjne mające na celu poprawę stanu siedliska oraz usuwanie gatunku niezgodnego z siedliskiem.</p> <p>Aktualny drzewostan:</p> <ul style="list-style-type: none"> • 378a – 8 Os 55, 1 Db 55, 1 Brz 55 – ilość drewna do pozyskania 25 m³ z powierzchni 0,5 ha, • 379a – 5 Bk 73, 1 Św 73, 1 Brz 73, 2 Bk 98, 1 Bk 58 – ilość drewna do pozyskania 150 m³ na powierzchni 8,35 ha, • 381d – 7 So 60, 3 Brz 60 – ilość drewna do pozyskania 25 m³ na powierzchni 0,64 ha • 446c – 5 Brz 48, 3 So 48, 1 Db 48, 1 Os 48 - ilość drewna do pozyskania 65 m³ na powierzchni 1,83 ha, • 446f – 10 So 45, Brz Db Św Os 45 MJS - ilość drewna do pozyskania 30 m³ na powierzchni 0,69 ha, • 447b – 7 Brz 48, 2 Db 83, 1 Św 83, Św Md Bk 48 MJS, Bk So 83 MJS - ilość drewna do pozyskania 45 m³ na powierzchni 0,87 ha, • 447f – 6 So 47, 2 Brz 47, 2 Db 47 - MJS - ilość drewna do pozyskania 30 m³ na powierzchni 0,80 ha, • 579b – 10 So 46, Brz 46 MJS - ilość drewna do pozyskania 50 m³ na powierzchni 1,08 ha • 581f – 10 So 58, Brz Db 58 MJS - ilość drewna do pozyskania 135 m³ na powierzchni 2,92 ha, • 583a – 10 So 46, Db Ol Brz Św 46 MJS - ilość drewna do pozyskania 35 m³ na powierzchni 0,65 ha, • 583i – 7 So 58, 3 Md 58, Brz Ol 58 MJS - ilość drewna do pozyskania 48 m³ na powierzchni 1,02 ha, • 587b – 5 So 58, 2 Md 58, 1 Brz 58, 2 Św 103, Db Św Bk Ol Db.c 58 MJS, So Db Bk 103 MJS - ilość drewna do pozyskania 80 m³ na powierzchni 1,72 ha, • 591m – 9 So 72, 1 Brz 72, Os 72 MJS - ilość drewna do pozyskania 220 m³ na powierzchni 4,52 ha, 	<p>Wydzielenia Nadleśnictwa Mirosławiec: 378a,j; 379a; 381d; 446c,f; 447b,f; 449d; 579b; 581f; 583a,f,i; 587b; 591m; 597g,h; 599d,h; 449a¹⁾ o łącznej powierzchni 37,95 ha.</p>

¹⁾ według Planu urządzenia lasu na lata 2016-2025

<ul style="list-style-type: none"> • 597g – 5 Db 56, 2 Db.c 56, 2 Bk 56, 1 Brz 56, So Md Św 56 MJS - ilość drewna do pozyskania 50 m³ na powierzchni 1,58 ha, • 599h – 6 Md 57, 2 Db 57, 2 Brz 57, Św Os 57 MJS - ilość drewna do pozyskania 15 m³ na powierzchni 0,46 ha, • 378j – 5 Bk 48, 2 Bk 38, 2 Bk 28, 1 Bk 33, Db Wz 48 MJS, Wb Brz Os 38 MJS, Bk Gb 58 MJS - ilość drewna do pozyskania 60 m³ na powierzchni 2,34 ha, • 449a – 5 So 36, 1 Ol 36, 2 Md 36, 1 Św 36, 1 Brz 36, Os 36 PJD, Db Bk 36 MJS - ilość drewna do pozyskania 145 m³ na powierzchni 4,03 ha, • 449d – 6 So 36, 1Md 36, 1 Św 36, 1 Ol 36, 1 Brz 36, Bk Db 36 MJS - ilość drewna do pozyskania 70 m³ na powierzchni 2,05 ha, • 583f – 2 Ol 39, 2 Brz 39, 1 So 39, 1 Db 39, 3 Ol 64, 1 Brz 64, Md Bk 39 MJS, Db 64 MJS - ilość drewna do pozyskania 30 m³ na powierzchni 0,60 ha, • 597h – 3 Brz 38, 2 Md 38, 2 Ak 38, 1 Db 38, 2 Ak 48 MJS - ilość drewna do pozyskania 35 m³ na powierzchni 1,01 ha, • 599d – 7 Bk 38, 2 Brz 45, 1 Bk 45, Św 38 MJS - ilość drewna do pozyskania 10 m³ na powierzchni 0,29 ha. 	
<p>Cięcia wspomagające odnowienie naturalne, mające na celu poprawę stanu siedliska. Drzewostan aktualny:</p> <ul style="list-style-type: none"> • 587a – 7 So 143, 1 Bk 88, 1 Bk 68, 1 Db 68, Bk Brz 143 MJS, Św Db Brz 88 MJS - ilość drewna do pozyskania 700 m³ na powierzchni 4,87 ha. 	<p>Wydzielenie Nadleśnictwa Mirosławiec: 587a o powierzchni 4,87 ha.</p>
<p>Cięcia pielęgnacyjne mające na celu poprawę stanu siedliska poprzez eliminację gatunków niezgodnych z siedliskiem (sosny, brzozy, modrzewia) Drzewostan aktualny :</p> <ul style="list-style-type: none"> • 100b - 9So,1Md, wiek: 57 lat – ilość drewna do pozyskania 244 m³ na powierzchni 4,88 ha, • 100f - 8So,1Md, 1Św, wiek: 40 lat – ilość drewna do pozyskania 178 m³ na powierzchni 3,56 ha, • 101b - 10So, wiek: 45 lat – ilość drewna do pozyskania 180 m³ na powierzchni 3,61 ha, • 101f - 10So, wiek: 60 lat – ilość drewna do pozyskania 246 m³ na powierzchni 4,92 ha, • 101g - 9So,1Md, wiek: 40 lat – ilość drewna do pozyskania 90 m³ na powierzchni 1,80 ha, • 105 i – 7 So 2 Db 1 Brz 55 l, - usuwanie sosny, brzozy ok. 30 m³ na powierzchni 0,77 ha, • 105 g – 10 Brz 65 l - usuwanie brzozy ok.90 m³ na powierzchni 1,58 ha, • 105 h – 5 So 4 Md 1 Db -usuwanie sosny i modrzewia – ok. 120 m³ na powierzchni 2,06 ha. 	<p>Wydzielenia Nadleśnictwa Tuczno: 100b, f; 101b, f, g; 105 i, g, h²⁾ o łącznej powierzchni 23,18 ha</p>
<p>Cięcia pielęgnacyjne mające na celu poprawę stanu siedliska lub usuwanie gatunku niezgodnego z siedliskiem. Drzewostan aktualny : oddz. 536 c - podrost 10 Db s 10 - powierzchnia zabiegu 1,48 ha</p>	<p>Wydzielenia Nadleśnictwa Wąlcz: 536c i 537 g³⁾ o łącznej powierzchni 2,9 ha</p>

²⁾ według Planu urządzenia lasu na lata 2015-2024

³⁾ według Planu urządzenia lasu na lata 2015-2024

	Zabiegi pielęgnujący uprawę mający na celu usuwanie chwastów (koszenie): oddział 537 g – podsadzenie 6 Bk 4, 4 Db s 5 - powierzchnia zabiegu 1,42 ha.	
2.	Prace prognostyczne (całoroczny monitoring występowania szkodników lasu, w tym również jesienne i wiosenne poszukiwania, sprawdzanie wyznaczonych powierzchni kontrolnych) oraz ewentualne zwalczanie szkodników pierwotnych i wtórnych z zastosowaniem metod i materiałów w ilości zależnej od potrzeb. Czyszczenie i utrzymanie sprawności technicznej skrzynek lęgowych oraz wywieszanie nowych skrzynek dla ptactwa będącego naturalnym wrogiem ww. entomofauny.	Obszar ochrony czynnej i krajobrazowej obejmujący grunty Nadleśnictwa Mirosławiec, Tuczo i Wałcz.
3.	Usuwanie drzew, wywrotów i wiatrołomów opanowanych przez szkodniki owadzie w stopniu, który mógłby zagrozić trwałości drzewostanów w obiekcie – poprzez ich ścięcie i wywiezienie poza obszar rezerwatu. Usuwanie drzew zagrażających ruchowi drogowemu (w pasie drogowym) oraz bezpieczeństwu ludzi w miejscach udostępnionych – poprzez ich ścięcie i pozostawienie do naturalnej dekompozycji, bez usuwania drewna poza obszar rezerwatu.	Obszar ochrony czynnej i krajobrazowej rezerwatu obejmujący ekosystemy łądowe, w terminach zależnie od potrzeb.
4.	Odnowienie powierzchni powstałych w wyniku usuwania drzew zasiedlonych przez szkodniki owadzie w szczególności zasiedlonych świerków. W ramach odnowienia wprowadzane będą gatunki właściwe dla siedliska.	Obszar ochrony czynnej i krajobrazowej.
5.	Wykonanie ogrodzeń dębów wprowadzanych w ramach odnowień oraz naprawa istniejących ogrodzeń upraw leśnych w rezerwacie. Ogrodzenia wykonane będą z siatki i drewnianych słupków. Długość siatki w zależności od potrzeb.	Obszar ochrony czynnej i krajobrazowej.
7.	Utrzymanie sprawności technicznej rowów na łącznej długości 885m wraz z mechanicznym usuwaniem 150m ² krzewów w celu zachowania siedlisk łąkowych, będących miejscem żerowania żubra <i>Bison bonasus</i> .	Wydzielenia Nadleśnictwa Wałcz: 535h, 536c, 560d, 588c, 586f, 562b oraz Nadleśnictwa Mirosławiec: 571b, 571d
8.	Mechaniczne koszenie łąk na wysokości nie niższej niż 20-25cm, corocznie po dniu 1 sierpnia lub zgodnie z prowadzonym wariantem rolno-środowiskowo-klimatycznym. Pominięcie fragmentów zadrzewionych. Wywóz pozyskanej biomasy (siana) poza obszar rezerwatu.	Wydzielenia Nadleśnictwa Mirosławiec: 571b, 571d oraz 449i o łącznej powierzchni 14,19 ha, Nadleśnictwa Wałcz: 535j, 536j, 560f, 561a, 586c o łącznej powierzchni 11,06 ha
9.	Ręczny zbiór z ziemi nasion dębu i buka w ilości: do 1000 kg bukwi oraz do 5000 kg żołądździ w miesiącach wrzesień, październik, listopad 2024-2029	Wydzielenia Nadleśnictwa Mirosławiec 378b, c, 379b, 447a o łącznej powierzchni 9,06 ha.
10.	Poprawa warunków bytowania ptaków śpiewających: czyszczenie, ewentualna wymiana budek lęgowych. W terminach i ilości zależnie od potrzeb.	Oddz. 535h, 536c, 560d, 588c, 586f, 562b Nadleśnictwa Wałcz. Obszar ochrony czynnej obejmujący grunty Nadleśnictwa Mirosławiec (zgodnie z lp. 2 załącznika nr 3 do zarządzenia). Obszar ochrony krajobrazowej obejmujący wyspy na jeziorze Wielki Bytyń (obejmujące wydzielenia 95s, t, w,

		x Nadleśnictwa Tuczo)
11.	Utrzymanie sprawności technicznej (konserwacja) infrastruktury, w tym leśnych dróg przeciwpożarowych. Patrołowanie terenu w okresie zagrożenia pożarowego (w terminie marzec-październik).	Cały obszar rezerwatu.
12.	Utrzymanie sprawności technicznej (konserwacja) istniejącego oznakowania rezerwatu oraz jego ewentualna wymiana i uzupełnienie – tablic urzędowych, regulaminowych i informacyjnych.	W miejscach, terminach i ilości tablic zależnie od potrzeb.
13.	Zarybienia jezior wyłącznie sieją <i>Coregonus lavaretus</i> , sielawą <i>Coregonus albula</i> , szczupakiem <i>Esox lucius</i> i ewentualnie węgorzem <i>Anguilla anguilla</i> , z preferencją materiału zarybieniowego pochodzącego z jezior rezerwatu, w ilościach zależnych od dostępności materiału zarybieniowego. Odłowy tarlaków do pozyskania materiału zarybieniowego. Odłowy ryb sprzętem stawnym. Bez możliwości wykorzystywania sprzętu ciągnionego.	Obszar wyznaczony do rybactwa, obejmujący jeziora: Mazanowo Małe (Bobkowo) oraz Wielki Bytyń (z wyłączeniem fragmentów jeziora poddanych ochronie ścisłej).
14.	Odnowa populacji sieci i sielawy poprzez płoszenie osobników kormorana <i>Phalacrocorax carbo</i> z możliwością odstrzału ⁴⁾ do 45 osobników łącznie w terminach: 1 sierpnia - 14 sierpnia pod warunkiem, iż liczba kormoranów przebywających w rezerwacie przekroczy 300 osobników, 15 sierpnia - 30 grudnia każdego roku obowiązywania zadań ochronnych, pod warunkiem, iż liczba kormoranów przebywających w rezerwacie przekroczy 200 osobników, z zastrzeżeniem, że płoszenie/odstrzał będzie odbywać się w odstępach trzydniowych oraz pod warunkiem podjęcia (zabrania z obszaru rezerwatu) zabitych ptaków.	Jezioro Wielki Bytyń – obszar ochrony czynnej. W odległości nie mniejszej niż: - 150 m od miejsc przebywania ludzi; - 100 m od najbliższych zabudowań oraz od miejsc zbierania się na noclegowiska kormoranów i innych ptaków skupiających się w grupy.
15.	Obserwacje i usuwanie łańców rdestowca ostrokończystego <i>Reynoutria japonica</i> przy wykorzystaniu wybranych rekomendowanych metod do zwalczania gatunku. W razie potrzeby usunięcie całego pokładu ziemi na głębokości 3 m i w promieniu 7 m od macierzystej kępy oraz wywiezienie gruntu poza obszar rezerwatu.	Obszar ochrony czynnej i krajobrazowej obejmujący grunty Nadleśnictw Mirosławiec, Tuczo i Wałcz.
16.	Oznakowanie bojami akwenów wyznaczonych ⁵⁾ do pływania innym sprzętem wodnym bez napędu silnikowego.	Zgodnie z lokalizacją zawartą w zarządzeniu RDOŚ w sprawie wyznaczenia miejsc eksploracji zbiorników wodnych oraz akwenów do pływania i żeglowania w rezerwacie przyrody „Wielki Bytyń”.
17.	Oznakowanie bojami akwenów wyznaczonych ⁶⁾ do pływania bez używania sprzętu wodnego, w tym do kąpielii.	W promieniu 300 m od plaż w miejscowościach Drzewoszewo, Próchnowo, Próchnówko, Nakielno oraz miejscach: Nakielno AKŻ i oraz istniejącej plaży w

⁴⁾ odstrzał realizowany przez przedstawicieli spółki z o.o. Jeziora i Stawy Wałeckie zgodnie z warunkami nałożonymi w odrębnym zezwoleniu Regionalnego Dyrektora Ochrony Środowiska w Szczecinie na odstępstwa od zakazów obowiązujących wobec zwierząt objętych ochroną gatunkową

⁵⁾ wyznaczonych na mocy zarządzenia Nr 17/2014 Regionalnego Dyrektora Ochrony Środowiska w Szczecinie z dnia 30 października 2014 r. w sprawie wyznaczenia miejsc eksploracji zbiorników wodnych oraz akwenów do pływania i żeglowania w rezerwacie przyrody „Wielki Bytyń”.

⁶⁾ j.w.

		sąsiedztwie wydzielania 583c Nadleśnictwa Mirosławiec.
18.	Utrzymanie sprawności technicznej (konserwacja) miejsca cumowania łodzi żaglowych w obrębie istniejących pomostów przystani żeglarskich: <ul style="list-style-type: none"> • pomostów 3 ośrodków czasowo-wypoczynkowych i bazy żeglarskiej w Drzewoszewie łącznie (5 szt.), • pomostów ośrodka czasowo-wypoczynkowego i bazy żeglarskiej w Nakielnie (łącznie 3 szt.), • pomostów sezonowej Bazy Szkolenia Żeglarskiego ZHP i bazy żeglarskiej w Próchnówku (łącznie 3 szt.) oraz istniejących 21 pomostów przy wyspach na jeziorze Wielki Bytyń (obejmujących wydzielania 95s, t, w, x Nadleśnictwa Tuczo) - według potrzeb (bez możliwości ich rozbudowy/powiększania).	
19.	Uprzątnięcie zaśmieci wzdłuż brzegów wód w miesiącach październik- listopad oraz z pozostałego obszaru w terminach i z częstotliwością zależnymi od potrzeb.	Cały obszar rezerwatu objęty ochroną czynną i krajobrazową
20.	Utrzymanie sprawności szlaku pieszo-rowerowego ⁷⁾ , usuwanie drzew zagrażających bezpieczeństwu ruchu turystycznego. Oznakowanie trasy szlaku tablicami urzędowymi, regulaminowymi i informacyjnymi oraz utrzymanie sprawności technicznej infrastruktury informacyjnej (tablic informacyjnych) ustawionej wzdłuż wyznaczonego w rezerwacie szlaku pieszo- rowerowego – w miarę potrzeb.	Zgodnie z lokalizacją zawartą w zarządzeniu RDOŚ w sprawie wyznaczenia szlaku pieszo-rowerowego w rezerwacie przyrody „Wielki Bytyń”.
21.	Usuwanie zaśmieci z obszaru rezerwatu - w miarę potrzeb.	Cały obszar rezerwatu.
22.	Utrzymanie sprawności technicznej (konserwacja) istniejących 3 pomostów – według potrzeb (bez możliwości ich rozbudowy/powiększania).	Brzegi na jeziorze Mazanowo Małe - działki ewid. nr 470 obręb Jabłonowo w gminie Mirosławiec.
23.	Utrzymanie sprawności technicznej (konserwacja) istniejącej czatowni ornitologicznej.	Brzeg jeziora Wielki Bytyń na terenie Nadleśnictwa Tuczo (oddz. 94 d)
24.	Monitoring fauny, flory, presji rekreacyjnej związanej z udostępnieniem rezerwatu – w zależności od potrzeb. Regularne kontrole terenu przez Zarządców pod kątem przestrzegania zasad udostępnienia obiektu.	Cały obszar rezerwatu objęty ochroną czynną i krajobrazową.

⁷⁾ wyznaczony na mocy zarządzenia Regionalnego Dyrektora Ochrony Środowiska w Szczecinie z dnia 13 września 2022 r. w sprawie wyznaczenia szlaków w rezerwacie przyrody "Wielki Bytyń".

**Załącznik nr 3 do zarządzenia
Regionalnego Dyrektora Ochrony Środowiska w Szczecinie
z dnia 28 października 2024 r.**

Wskazanie obszarów objętych ochroną ścisłą, czynną oraz krajobrazową.

Lp.	Rodzaj ochrony	Lokalizacja obszaru ochrony ⁸	Powierzchnia [ha]
1	Obszar ochrony ścisłej.	<p>Ekosystemy wodne:</p> <ul style="list-style-type: none"> • działka ewid. nr 143/1 (jezioro Bytyń Mały), 379⁹⁾ (fragment Zatoki Krępa w akwencie jeziora Wielki Bytyń położony na wschód od przedłużenia linii oddziałowej 164/165 z lasów nadleśnictwa Wałcz), 76/2 (rzeka Piławka) obręb Nakielno w gminie Wałcz; • działka ewid. nr 233¹⁰⁾ (Zatoka Zamkowa w akwencie jeziora Wielki Bytyń i fragment Zatoki Lubieskiej w akwencie jeziora Wielki Bytyń położony na pd-zach. od przedłużenia linii oddziałowej 40/41 z lasów nadleśnictwa Tuczo) obręb Jamienko w gminie Tuczo; • działka ewid. nr 158/2¹¹⁾ (Zatoka Piecnikowska w akwencie jeziora Wielki Bytyń) obręb Próchnowo w gminie Mirosławiec. <p>Zbiorowiska leśne w oddziałach leśnych Nadleśnictw:</p> <ul style="list-style-type: none"> • Mirosławiec – 378d, 378l, 378m, 379c, 381b, 446d, 446h, 446i, 446l, 447a, 448b, 449g, 449h, 449j, 449k, 450m, 450n, 487a, 488a, 570a, 570b, 570c, 570d, 571a, 571c, 571f, 571g, 571h, 571i, 572a, 572b, 572c, 572d, 572g, 572h, 572i, 579c, 586a, 586b, 586c, 586d, 586f, 586g, 586h, 586i, 586j, 591a, 591b, 591c, 591d, 591f, 591g, 591h, 591i, 591j, 591k, 591l, 591o, 595a, 595b, 595c, 595d, 595f, 595g, 597i, 598g, 599a, 599c, 599f, 599j, 572Bg, 572Bb, 572Bi; 572Ad; • Wałcz – wydzielenia 519b, 519c, 519i, 536f, 537a, 537b, 537c, 537d, 537f, 537h, 538d, 539g, 539i, 562d, 562f, 562g, 562h, 563a, 563b, 563c, 586i, 586j, 586k, 587a, 587b, 587c, 587d, 587f, 587g, 587h, 587i, 587j, 587k, 588b, 588c, 588a, 588d, 588f, 588g, 588h, 588i, 588j, 588k, 588l, 588m, 588n, 536~d, 536~f, 537~a, 562~c, 563~a, 563~b, 587~a, 587~b, 588~a, 588~b; • Tuczo – wydzielenia 94c, f, 95a, c, d, f, i, j, k, m, r, ~a, 97a, c, d, f, g, h, i, j, ~a, ~b, 98a, b, d, f, ~a, ~b, 99a, b, c, ~a, 100a, ~a, 101a, c, ~d, 102a, b, ~c, 103a, b, ~a, ~c, 104a, b, d, ~c, 105b, c, d, f. 	553,25

⁸ według mapy lokalizacji stref ochrony w rezerwacie „Wielki Bytyń”, przedstawionej w załączniku nr 4 do zarządzenia

⁹ część działki według mapy lokalizacji stref ochrony w rezerwacie „Wielki Bytyń”

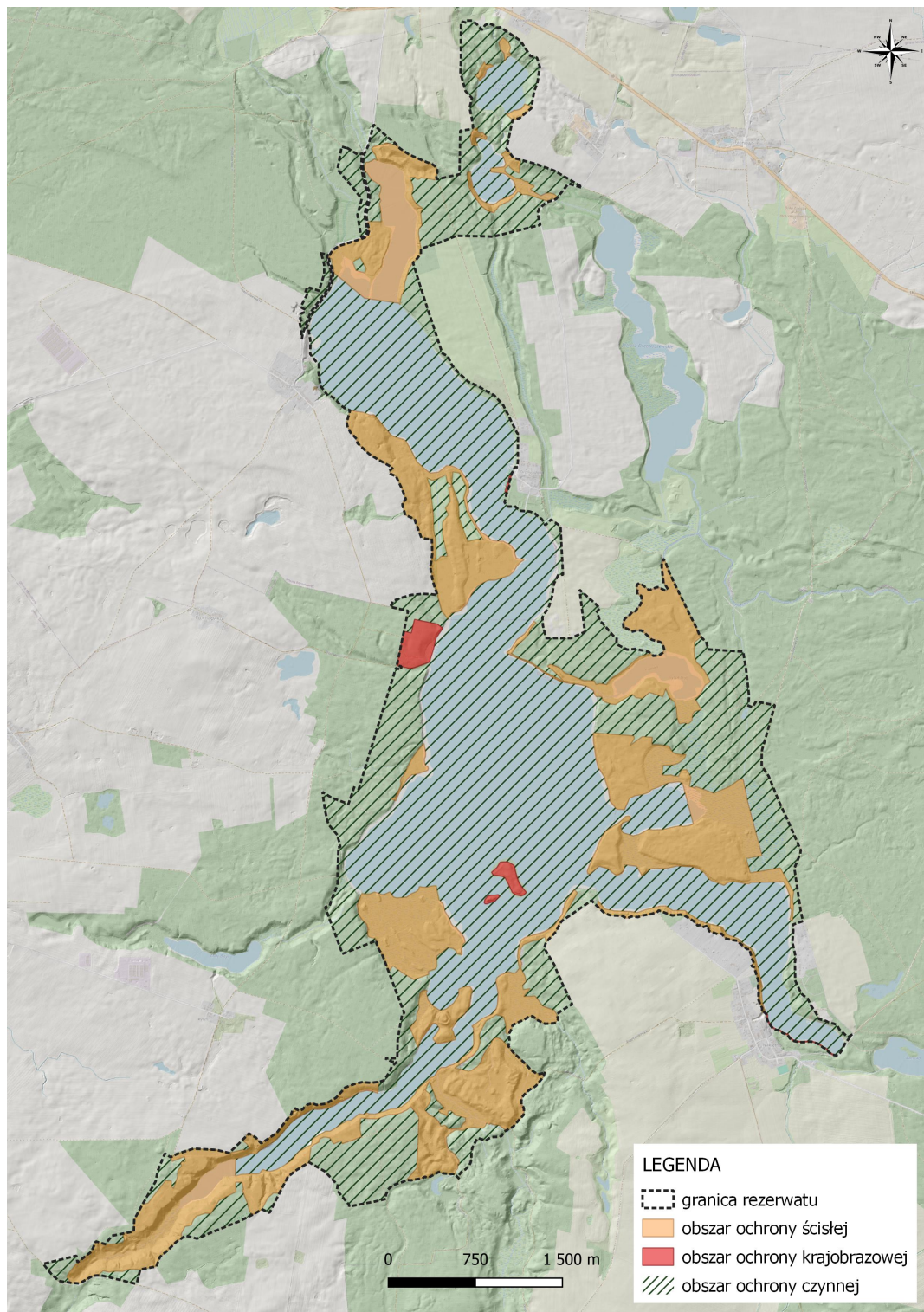
¹⁰ część działki według mapy lokalizacji stref ochrony w rezerwacie „Wielki Bytyń”

¹¹ część działki według mapy lokalizacji stref ochrony w rezerwacie „Wielki Bytyń”

2	Obszar ochrony czynnej.	<p>Ekosystemy wodne:</p> <ul style="list-style-type: none"> • działki ewid. nr 470 (Jezioro Głębokie/Mazanowo Małe), 471 (jezioro Bobkowe/Mazanowo Duże) obręb Jabłonowo w gminie Mirosławiec; • działki ewid. nr 233 (jezioro Bytyń Wielki), 379 (Zatoka Krępa) obręb Jamienko w gminie Tuczo; • działka ewid. nr 158/2 (jezioro Bytyń Wielki) obręb Próchnowo w gminie Mirosławiec; • działka ewid. nr 380 (Zatoka Nakielno) obręb Nakielno w gminie Wałcz. <p>Zbiorowiska łąkowe w oddziałach leśnych Nadleśnictw:</p> <ul style="list-style-type: none"> • Mirosławiec – wydzielania 381c; 571b; 571d; 572f. • Wałcz – wydzielania 114 k, 114l, 114m, 115h, 115i, 115j, 137 f, 137k, 137l, 138 a, 138~a, 163b, 163c, 163~b, 163~c, 164l, 164m. <p>Inne powierzchnie łąkowe w oddziałach leśnych Nadleśnictw:</p> <ul style="list-style-type: none"> • Mirosławiec – wydzielania 378a, 378b, 378c, 378f, 378g, 378h, 378i, 378j, 378k, 378n, 379a, 379b, 379d, 379f, 379g, 381a, 381c, 381d, 381f, 382j, 446a, 446b, 446c, 446f, 446g, 446j, 446k, 447b, 447c, 447d, 447f, 447g, 447h, 447i, 448a, 449a, 449b, 449d, 449i, 487b, 487c, 487d, 487f, 488b, 488c, 488d, 488f, 488g, 488h, 488i, 488j, 571b, 571d, 572j, 572k, 573a, 573b, 577a, 577b, 577c, 577d, 577f, 579a, 579b, 579d, 579f, 579g, 581a, 581c, 581d, 581f, 581g, 583a, 583c, 583f, 583g, 583h, 583i, 587a, 587b, 587c, 591m, 591n, 595f, 596a, 596b, 596c, 597g, 597h, 599b, 599d, 599g, 599h, 599i, 599k, 572Aa, 572Ab, 572Ac, 572Bc, 572Bd, 572Bf, 572Bh, 572Bj; • Wałcz – wydzielania 519a, 519d, 519f, 519g, 519h, 535h, 535i, 535k, 535l, 535m, 536a, 536b, 536c, 536d, 536g, 536h, 536i, 536j, 536k, 537g, 537i, 537j, 537k, 538a, 538b, 538c, 539a, 539b, 539c, 539d, 539f, 539h, 539j, 560d, 560f, 560g, 560i, 560j, 560k, 560l, 561a, 561b, 561c, 562a, 562b, 562c, 586a, 586b, 586c, 586d, 586f, 586g, 586h, 630a, 630b, 630c, 630d, 587l, 587m, 519~a, 539~a, 535~g, 536~a, 536~b, 536~c, 560~a, 560~b, 560~d, 561~a, 561~b, 562~a, 562~b, 586~a, 586~b, 586~c, 586~d, 630~a; • Tuczo – wydzielania 94a, b, d, 95b, g, h, l, n, o, p, 97b, 98c, g, h, i, j, k, 100b, c, d, f, ~b, ~c, ~d, ~f, 101b, d, f, g, h, ~a, ~b, ~c, ~f, 102c, d, f, g, ~a, ~b, ~d, 103c, d, f, ~b, 104c, ~f, 105a, g, h, i, j. 	1371,90
3	Obszar ochrony krajobrazowej.	<ul style="list-style-type: none"> • Nadleśnictwo Mirosławiec – wydzielania 573c, 573d, 573f, 573g, 573h, 573i; • działka ewid. nr 9 (droga lokalna przy południowo-zachodnim brzegu zatoki Nakielno) obręb Nakielno w gminie Wałcz; • działki ewid. nr 158/1, 157 obręb Próchnowo w gminie Mirosławiec; • wyspy na jeziorze Wielki Bytyń obejmujące wydzielania 95s, t, w, x Nadleśnictwa Tuczo. 	15,53

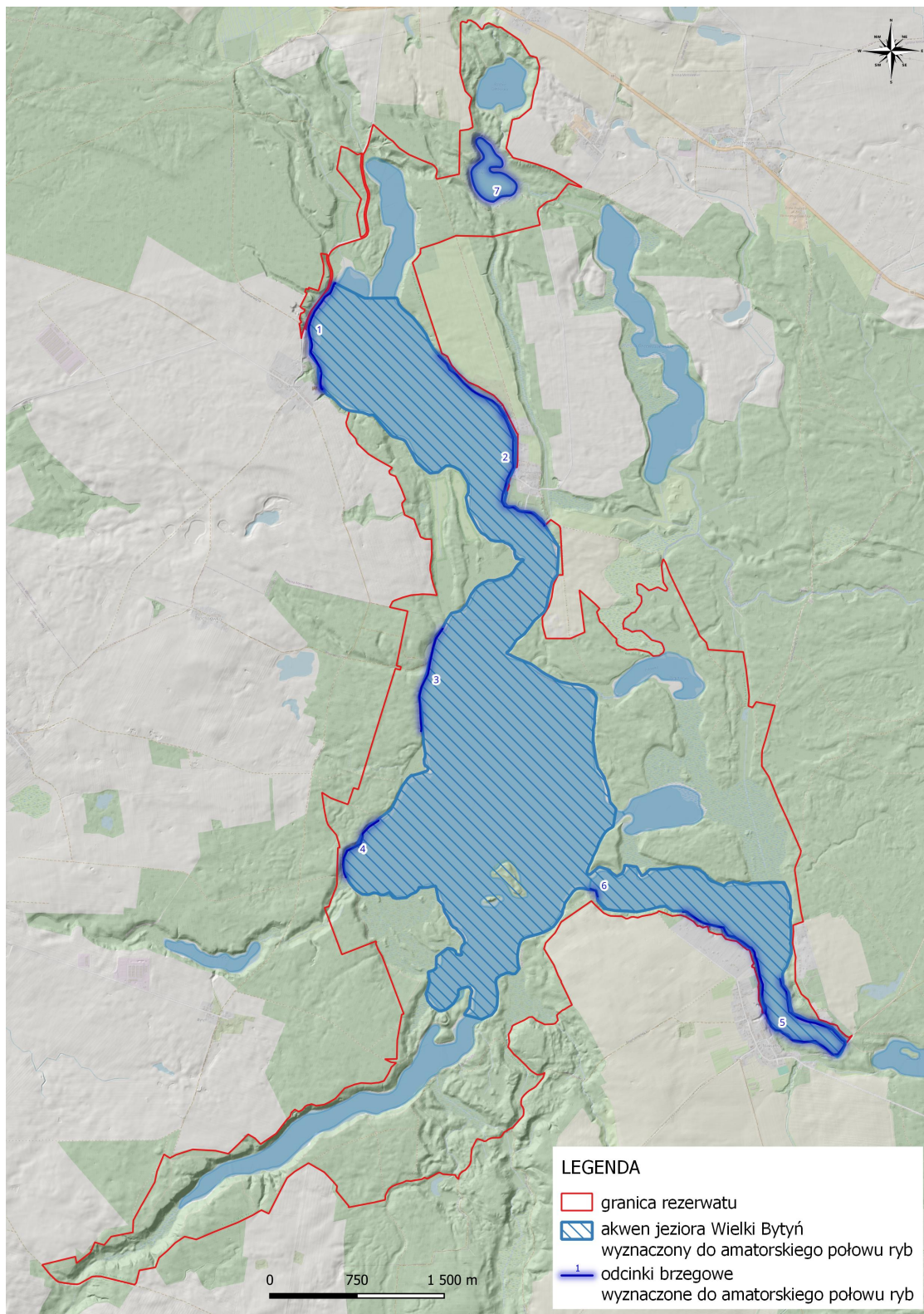
**Załącznik nr 4 do zarządzenia
Regionalnego Dyrektora Ochrony Środowiska w Szczecinie
z dnia 28 października 2024 r.**

Lokalizacja obszaru ochrony ścisłej, czynnej i krajobrazowej w rezerwacie przyrody „Wielki Bytyń”.



**Załącznik nr 5 do zarządzenia
Regionalnego Dyrektora Ochrony Środowiska w Szczecinie
z dnia 28 października 2024 r.**

Mapa lokalizacji obszarów i miejsc udostępnianych dla amatorskiego połowu ryb w rezerwacie przyrody „Wielki Bytyń”.



**Załącznik nr 6 do zarządzenia
Regionalnego Dyrektora Ochrony Środowiska w Szczecinie
z dnia 28 października 2024 r.**

a) Opis części akwenu jeziora Wielki Bytyń i jeziora Bobkowo w rezerwacie przyrody „Wielki Bytyń” dopuszczone do amatorskiego połowu ryb z łodzi - w postaci listy współrzędnych punktów jej załamania w układzie współrzędnych płaskich prostokątnych PL-1992.

Lp.	X	Y	Lp.	X	Y
1	606539,61	318199,05	47	604468,94	318741,70
2	606489,07	318130,74	48	604469,62	318762,23
3	606412,54	318083,76	49	604530,26	318833,43
4	606392,88	318064,30	50	604533,49	318845,43
5	606376,04	318043,07	51	604522,97	318881,57
6	606366,69	318054,95	52	604505,42	318930,13
7	606331,59	318128,76	53	604485,23	318945,76
8	606279,64	318257,23	54	604453,21	318992,23
9	606209,08	318354,97	55	604474,72	319032,13
10	606190,06	318385,76	56	604492,87	319047,38
11	606131,40	318495,52	57	604521,88	319057,25
12	606124,15	318522,74	58	604549,70	319058,48
13	606110,13	318587,21	59	604535,46	319162,84
14	606103,78	318662,28	60	604455,78	319207,69
15	606097,84	318688,81	61	604473,28	319237,68
16	606086,09	318731,28	62	604512,69	319275,69
17	606049,30	318788,27	63	604516,65	319355,80
18	606046,65	318791,08	64	604515,04	319397,17
19	606030,45	318793,42	65	604520,32	319437,80
20	605989,50	318818,39	66	604537,10	319511,12
21	605859,83	318802,93	67	604530,65	319639,74
22	605799,90	318799,86	68	604528,76	319645,61
23	605775,39	318802,53	69	604521,79	319665,41
24	605720,83	318790,48	70	604512,74	319699,45
25	605686,01	318790,25	71	604476,63	319748,20
26	605619,73	318789,21	72	604429,00	319782,83
27	605457,95	318812,07	73	604412,92	319804,28
28	605383,30	318830,75	74	604394,53	319858,04
29	605366,82	318845,08	75	604370,78	319915,48
30	605302,25	318885,56	76	604392,64	319942,51
31	605276,74	318890,87	77	604400,06	319966,77
32	605194,34	318918,59	78	604405,59	319999,06
33	605094,28	318933,89	79	604388,71	320083,59
34	605032,29	318985,93	80	604384,18	320100,84
35	604883,10	318962,07	81	604385,51	320130,40
36	604874,79	318952,07	82	604395,01	320147,41
37	604857,34	318920,64	83	604401,89	320430,86
38	604835,21	318894,54	84	604336,77	320461,18
39	604806,25	318874,46	85	604278,56	320482,41
40	604762,42	318849,67	86	604245,84	320486,03
41	604734,46	318835,79	87	604178,53	320483,44
42	604677,15	318816,58	88	604158,40	320496,69
43	604631,40	318792,21	89	604088,91	320487,14
44	604584,50	318775,20	90	604081,88	320482,89
45	604538,70	318752,49	91	604077,85	320483,23
46	604491,96	318735,64	92	603985,27	320490,19

Lp.	X	Y	Lp.	X	Y
93	603904,13	320488,18	145	603087,96	320466,86
94	603875,21	320483,32	146	603102,50	320425,82
95	603846,13	320493,46	147	603124,41	320398,23
96	603788,98	320493,77	148	603135,18	320355,39
97	603721,55	320469,76	149	603151,20	320334,01
98	603685,95	320457,33	150	603196,13	320300,01
99	603665,27	320447,71	151	603233,67	320290,31
100	603656,49	320438,18	152	603258,49	320291,17
101	603614,20	320417,95	153	603280,39	320270,13
102	603573,70	320418,49	154	603356,13	320246,28
103	603547,89	320422,54	155	603466,52	320236,57
104	603522,22	320424,03	156	603494,78	320245,47
105	603514,72	320424,70	157	603625,10	320217,39
106	603506,10	320435,18	158	603739,81	320185,19
107	603453,47	320469,90	159	603781,79	320177,76
108	603394,57	320481,83	160	603832,15	320143,28
109	603375,31	320481,05	161	603862,47	320087,34
110	603342,80	320485,63	162	603913,43	320031,74
111	603276,80	320504,51	163	603946,59	319943,93
112	603270,07	320515,51	164	604012,81	319896,62
113	603246,84	320571,76	165	604046,42	319757,45
114	603224,85	320614,15	166	604064,94	319710,28
115	603215,63	320631,81	167	604129,01	319607,84
116	603211,24	320676,27	168	604155,34	319580,07
117	603207,44	320687,55	169	604155,13	319472,65
118	603196,25	320725,78	170	604194,16	319412,77
119	603178,20	320781,62	171	604192,28	319365,78
120	603168,61	320803,48	172	604161,14	319239,32
121	603160,69	320821,52	173	604147,31	319162,48
122	603149,47	320845,25	174	604155,60	319085,05
123	603111,84	320882,67	175	604158,43	318975,01
124	603069,90	320917,44	176	604175,45	318884,29
125	603046,63	320947,49	177	604238,80	318830,40
126	603035,98	320957,00	178	604311,61	318819,37
127	603006,24	320956,54	179	604323,67	318817,53
128	602944,95	320926,93	180	604332,35	318812,53
129	602920,01	320908,15	181	604337,08	318765,39
130	602904,14	320887,46	182	604340,05	318742,12
131	602904,50	320883,43	183	604348,51	318708,41
132	602908,15	320882,85	184	604350,38	318668,89
133	602919,76	320845,74	185	604344,24	318643,04
134	602945,00	320816,12	186	604322,35	318616,87
135	602962,96	320801,12	187	604235,67	318554,68
136	602983,06	320766,43	188	604217,46	318543,90
137	603013,01	320724,74	189	604186,86	318539,36
138	603030,68	320666,20	190	604166,28	318528,21
139	603027,23	320608,70	191	604141,51	318525,80
140	603023,86	320591,31	192	604124,94	318520,67
141	603024,73	320584,29	193	604108,02	318510,87
142	603034,24	320523,27	194	604039,55	318462,50
143	603040,55	320510,37	195	604021,07	318446,50
144	603056,36	320490,84	196	603998,81	318416,38

Lp.	X	Y	Lp.	X	Y
197	603984,99	318390,21	249	603576,89	317374,30
198	603969,74	318359,51	250	603630,62	317370,25
199	603951,32	318300,80	251	603649,23	317424,72
200	603940,70	318258,71	252	603670,12	317440,58
201	603933,11	318230,97	253	603689,25	317439,03
202	603921,21	318199,43	254	603761,88	317441,58
203	603904,68	318175,12	255	603835,74	317537,15
204	603884,89	318162,04	256	603827,36	317582,38
205	603845,16	318149,87	257	603808,83	317605,97
206	603809,97	318142,50	258	603783,31	317613,06
207	603762,45	318136,75	259	603773,46	317654,96
208	603698,85	318142,85	260	603783,26	317658,36
209	603659,69	318154,78	261	603818,14	317651,52
210	603615,44	318119,39	262	603857,22	317662,85
211	603614,05	318089,85	263	603881,21	317685,89
212	603621,03	318078,00	264	603913,69	317678,64
213	603625,35	318064,11	265	603943,43	317663,67
214	603621,89	318039,01	266	603963,16	317647,78
215	603610,89	318019,05	267	603988,33	317621,55
216	603602,26	317993,72	268	604004,07	317610,89
217	603586,85	317973,14	269	604016,42	317584,69
218	603577,14	317959,84	270	604039,14	317566,07
219	603557,71	317951,44	271	604074,02	317553,67
220	603536,59	317950,84	272	604102,00	317539,53
221	603448,34	317968,54	273	604123,75	317525,76
222	603356,53	317964,27	274	604149,26	317510,41
223	603340,37	317962,10	275	604209,63	317496,02
224	603306,24	317952,30	276	604249,08	317459,10
225	603261,02	317916,62	277	604370,47	317435,04
226	603229,10	317844,95	278	604365,28	317396,48
227	603222,86	317830,27	279	604357,41	317369,22
228	603262,68	317679,41	280	604355,21	317321,33
229	603329,75	317726,30	281	604360,37	317291,28
230	603421,50	317734,44	282	604338,20	317285,18
231	603443,43	317742,36	283	604317,19	317265,39
232	603465,42	317747,83	284	604298,79	317222,15
233	603499,07	317727,60	285	604269,70	317182,93
234	603501,36	317706,74	286	604262,41	317096,77
235	603492,31	317664,64	287	604270,49	317068,28
236	603476,73	317630,13	288	604315,03	317036,57
237	603424,71	317628,20	289	604293,80	316990,81
238	603358,20	317587,17	290	604291,80	316964,21
239	603306,44	317523,43	291	604306,06	316931,64
240	603293,97	317482,22	293	604312,52	316901,59
241	603296,21	317462,80	294	604296,25	316862,22
242	603333,33	317405,93	295	604298,75	316802,57
243	603354,11	317389,36	296	604302,90	316796,85
244	603381,55	317366,95	297	604328,29	316757,69
245	603425,58	317356,03	298	604345,17	316737,65
246	603441,02	317349,70	299	604393,39	316697,23
247	603486,40	317365,53	300	604409,23	316687,42
248	603557,05	317382,77	301	604499,53	316648,93

Lp.	X	Y	Lp.	X	Y
302	604605,19	316645,42	354	606931,62	317776,69
303	604678,91	316670,63	355	606949,21	317797,54
304	604714,95	316753,27	356	606974,07	317832,05
305	604765,37	316776,35	357	607000,52	317887,69
306	604806,00	316795,74	358	607000,01	317944,76
307	604846,76	316826,85	359	607039,91	318066,24
308	604898,84	316870,74	360	607070,95	318100,19
309	604923,58	316921,10	361	607113,88	318125,74
310	604961,29	316960,77	362	607137,35	318144,21
311	604986,27	316995,66	363	607161,35	318170,34
312	605028,83	317048,94	364	607172,76	318191,74
313	605051,79	317063,34	365	607181,70	318183,99
314	605100,00	317087,46	366	607182,65	318176,02
315	605162,73	317114,62	367	607181,36	318157,08
316	605232,21	317148,46	368	607188,84	318125,90
317	605295,12	317194,23	369	607227,65	318113,57
318	605324,65	317226,96	370	607261,92	318112,93
319	605322,86	317238,63	371	607280,94	318091,20
320	605335,12	317285,56	372	607292,14	318089,00
321	605354,17	317339,26	373	607316,48	318055,36
322	605356,77	317351,08	374	607323,94	318032,40
323	605363,73	317364,48	375	607336,49	318014,34
324	605376,81	317368,88	376	607335,40	317988,41
325	605396,44	317362,45	377	607337,44	317947,55
326	605402,79	317344,66	378	607347,69	317906,25
327	605423,20	317336,43	379	607363,83	317889,83
328	605460,31	317333,80	380	607388,14	317865,11
329	605480,20	317343,88	381	607410,36	317826,42
330	605513,72	317345,17	382	607455,83	317793,14
331	605593,01	317330,77	383	607594,03	317717,70
332	605604,40	317328,31	384	607713,92	317695,23
333	605640,34	317330,08	385	607758,41	317716,83
334	605723,94	317319,57	386	607826,84	317714,74
335	605784,79	317318,87	387	607856,96	317703,21
336	605800,46	317319,43	388	607946,89	317647,17
337	605862,97	317315,64	389	607976,77	317592,39
338	605989,71	317291,74	390	607986,73	317561,39
339	606043,31	317301,28	391	607986,34	317523,57
340	606193,26	317356,80	392	607930,39	317456,56
341	606255,53	317371,37	393	607922,46	317385,85
342	606293,62	317377,05	394	607924,18	317383,59
343	606406,11	317412,71	395	607958,02	317339,15
344	606499,05	317432,91	396	608020,31	317270,35
345	606587,14	317493,29	397	608130,97	317213,43
346	606661,07	317529,99	398	608196,74	317175,99
347	606717,91	317569,62	399	608211,67	317156,30
348	606735,58	317634,52	400	608238,01	317067,50
349	606746,66	317654,81	401	608252,35	317046,29
350	606772,42	317677,61	402	608424,01	316901,63
351	606793,06	317699,38	403	608422,85	316865,24
352	606828,61	317714,92	404	608445,62	316804,78
353	606878,15	317738,11	405	608460,64	316694,12

Lp.	X	Y	Lp.	X	Y
406	608473,90	316658,73	469	607896,40	318066,06
407	608502,53	316618,45	470	607874,34	318060,53
408	608552,33	316572,64	471	607861,43	318059,47
409	608576,00	316544,09	472	607852,79	318061,70
410	608597,71	316499,98	473	607838,65	318052,01
411	608666,65	316444,42	474	607829,86	318048,57
412	608726,96	316431,01	475	607805,60	318040,39
413	608786,38	316423,26	476	607762,48	318029,70
414	608851,34	316425,95	477	607759,22	318046,38
415	608914,10	316378,98	478	607710,26	318033,90
416	608946,09	316355,04	479	607672,84	318024,33
417	609055,49	316358,49	480	607652,69	318039,11
418	609154,55	316338,06	481	607634,25	318052,94
419	609230,35	316351,43	482	607634,15	318116,21
420	609253,32	316359,02	483	607598,08	318155,92
421	609272,17	316366,83	484	607596,02	318189,40
422	609290,63	316376,60	485	607591,34	318239,23
423	609309,09	316386,36	486	607581,11	318279,32
424	609317,61	316390,32	487	607531,98	318332,67
425	609336,43	316399,25	488	607531,45	318340,13
426	609353,11	316410,31	489	607505,22	318360,14
427	609398,05	316441,88	490	607500,31	318363,93
428	609455,28	316489,91	491	607473,06	318375,09
429	609468,80	316504,82	492	607286,86	318492,50
430	609482,89	316517,59	493	607051,06	318481,29
431	609492,06	316526,04	494	606983,83	318432,71
432	609509,94	316534,38	495	606860,09	318404,06
434	609528,68	316541,96	496	606778,58	318389,56
435	609547,41	316549,54	497	606729,32	318368,16
436	609555,51	316553,70	498	606692,49	318326,54
437	609562,88	316562,10	499	606656,76	318284,97
438	609428,97	316823,64	500	606578,65	318228,30
439	609431,18	317102,17	501	606539,61	318199,05
440	609385,79	317116,61			
441	609379,68	317119,67			
442	609344,97	317144,98			
443	609306,80	317185,66			
444	609286,02	317212,85			
445	609257,16	317244,76			
456	609167,52	317317,60			
457	609115,04	317354,46			
458	609085,84	317365,38			
459	609045,04	317383,18			
460	608994,08	317412,86			
461	608960,36	317441,20			
462	608840,08	317555,16			
463	608767,86	317613,20			
464	608699,16	317676,07			
467	608615,21	317776,63			
466	608549,89	317911,27			
467	608491,15	317987,77			
468	608399,37	318039,83			

b) Opis odcinków brzegu jeziora Wielki Bytyń i jeziora Bobkowo w rezerwacie przyrody „Wielki Bytyń” dopuszczone do amatorskiego połowu ryb - w postaci listy współrzędnych punktów jej załamania w układzie współrzędnych płaskich prostokątnych PL-1992.

L.p	X	Y	Nr odcinka brzegowego	L.p	X	Y	Nr odcinka brzegowego
1	608646,49	316458,57	odcinek 1	52	607627,99	318098,85	odcinek 2
2	608656,32	316449,72	odcinek 1	53	607598,69	318142,80	odcinek 2
3	608692,32	316444,43	odcinek 1	54	607587,70	318177,59	odcinek 2
4	608721,96	316445,49	odcinek 1	55	607580,38	318252,67	odcinek 2
5	608788,66	316452,90	odcinek 1	56	607551,08	318296,62	odcinek 2
6	608827,83	316443,37	odcinek 1	57	607505,30	318340,57	odcinek 2
7	608864,88	316421,14	odcinek 1	58	607481,49	318362,55	odcinek 2
8	608890,29	316407,38	odcinek 1	59	607470,50	318369,87	odcinek 2
9	608932,64	316381,97	odcinek 1	60	607470,50	318368,04	odcinek 2
10	608959,11	316361,85	odcinek 1	61	607470,50	318366,21	odcinek 2
11	608973,93	316359,74	odcinek 1	62	608420,93	318018,27	odcinek 2
12	609001,45	316369,26	odcinek 1	63	608419,09	318020,10	odcinek 2
13	609027,92	316372,44	odcinek 1	64	606584,17	317494,53	odcinek 3
14	609081,91	316360,79	odcinek 1	65	606501,77	317437,76	odcinek 3
15	609115,79	316350,21	odcinek 1	66	606423,02	317412,13	odcinek 3
16	609146,49	316344,91	odcinek 1	67	606344,28	317397,48	odcinek 3
17	609183,74	316343,53	odcinek 1	68	606294,84	317386,49	odcinek 3
18	609248,02	316364,42	odcinek 1	69	606188,62	317368,18	odcinek 3
19	609315,53	316394,96	odcinek 1	70	606124,53	317335,21	odcinek 3
20	609391,06	316451,21	odcinek 1	71	606080,58	317313,24	odcinek 3
21	609439,28	316481,75	odcinek 1	72	606001,83	317294,92	odcinek 3
22	609474,64	316529,96	odcinek 1	73	605924,92	317302,25	odcinek 3
23	609514,82	316547,64	odcinek 1	74	605802,23	317305,91	odcinek 3
24	609550,17	316560,50	odcinek 1	75	605725,31	317313,24	odcinek 3
25	609558,21	316570,14	odcinek 1	76	605703,34	317309,57	odcinek 3
26	608646,49	316458,57	odcinek 1	77	605703,34	317309,57	odcinek 3
27	608645,74	316459,25	odcinek 1	78	605703,34	317309,57	odcinek 3
28	608645,74	316458,19	odcinek 1	79	604932,38	316943,32	odcinek 4
29	608646,49	316458,57	odcinek 1	80	604879,27	316862,75	odcinek 4
30	608647,86	316459,25	odcinek 1	81	604822,50	316807,81	odcinek 4
31	608935,51	317457,91	odcinek 2	82	604791,37	316807,81	odcinek 4
32	608864,09	317527,49	odcinek 2	83	604732,77	316787,67	odcinek 4
33	608812,82	317554,96	odcinek 2	84	604694,32	316721,74	odcinek 4
34	608767,03	317613,56	odcinek 2	85	604674,17	316674,13	odcinek 4
35	608697,45	317674,00	odcinek 2	86	604610,08	316644,83	odcinek 4
36	608633,35	317747,25	odcinek 2	87	604553,31	316639,33	odcinek 4
37	608591,23	317816,83	odcinek 2	88	604481,89	316648,49	odcinek 4
38	608543,62	317923,05	odcinek 2	89	604445,26	316663,14	odcinek 4
39	608499,67	317968,83	odcinek 2	90	604445,26	316663,14	odcinek 4
40	608468,54	317988,97	odcinek 2	91	604445,26	316663,14	odcinek 4
41	608420,93	318018,27	odcinek 2	92	603280,57	320274,69	odcinek 5
42	608336,69	318056,73	odcinek 2	93	603322,35	320277,91	odcinek 5
43	608223,15	318100,68	odcinek 2	94	603365,75	320253,80	odcinek 5
44	608144,41	318100,68	odcinek 2	95	603439,68	320244,15	odcinek 5
45	607972,27	318098,85	odcinek 2	96	603520,03	320248,98	odcinek 5
46	607866,05	318045,74	odcinek 2	97	603593,97	320221,65	odcinek 5
47	607785,48	318025,60	odcinek 2	98	603675,93	320210,40	odcinek 5
48	607739,70	318010,95	odcinek 2	99	603719,33	320200,76	odcinek 5
49	607686,59	318003,62	odcinek 2	100	603764,33	320181,47	odcinek 5
50	607638,98	318025,60	odcinek 2	101	603798,08	320178,26	odcinek 5
51	607624,33	318067,72	odcinek 2	102	603839,86	320152,55	odcinek 5

L.p	X	Y	Nr odcinka brzegowego
103	603847,90	320131,65	odcinek 5
104	603891,29	320077,01	odcinek 5
105	603933,08	320006,29	odcinek 5
106	603945,94	319950,04	odcinek 5
107	603986,12	319922,72	odcinek 5
108	604015,05	319913,08	odcinek 5
109	604018,26	319882,54	odcinek 5
110	604037,55	319807,00	odcinek 5
111	604039,15	319800,57	odcinek 5
112	604048,80	319749,14	odcinek 5
113	604079,33	319689,68	odcinek 5
114	604148,44	319598,07	odcinek 5
115	604148,44	319560,82	odcinek 5
116	603275,09	320274,38	odcinek 5
117	603209,17	320305,51	odcinek 5
118	603159,72	320321,99	odcinek 5
119	603128,59	320356,79	odcinek 5
120	603124,93	320393,41	odcinek 5
121	603079,15	320457,51	odcinek 5
122	603044,35	320505,12	odcinek 5
123	603038,86	320554,56	odcinek 5
124	603029,70	320602,18	odcinek 5
125	603037,03	320699,23	odcinek 5
126	602987,58	320774,32	odcinek 5
127	602956,45	320810,94	odcinek 5
128	602919,83	320856,72	odcinek 5
129	602921,66	320891,52	odcinek 5
130	602960,11	320922,65	odcinek 5
131	603004,06	320951,95	odcinek 5
132	603029,70	320950,12	odcinek 5
133	603044,35	320928,14	odcinek 5
134	603104,78	320871,37	odcinek 5
135	603132,25	320847,57	odcinek 5
136	603165,22	320766,99	odcinek 5
137	603190,85	320699,23	odcinek 5
138	603201,84	320635,14	odcinek 5
139	603214,66	320598,51	odcinek 5
140	603243,96	320528,93	odcinek 5
141	603286,08	320473,99	odcinek 5
142	603458,22	320448,35	odcinek 5
143	603513,15	320406,23	odcinek 5
144	603571,49	320395,38	odcinek 5
145	604347,73	318765,55	odcinek 6
146	604330,05	318813,76	odcinek 6
147	604280,23	318829,84	odcinek 6
148	610390,11	318130,47	odcinek 7
149	610396,01	318130,29	odcinek 7
150	610401,72	318129,40	odcinek 7
151	610407,45	318127,64	odcinek 7
152	610413,08	318125,13	odcinek 7
153	610424,31	318117,90	odcinek 7
154	610428,84	318113,66	odcinek 7
155	610436,58	318106,41	odcinek 7
156	610449,66	318091,16	odcinek 7
157	610479,96	318052,37	odcinek 7
158	610490,24	318036,46	odcinek 7
159	610498,22	318020,31	odcinek 7

L.p	X	Y	Nr odcinka brzegowego
160	610505,36	318000,47	odcinek 7
161	610507,37	317992,79	odcinek 7
162	610508,68	317984,93	odcinek 7
163	610510,14	317961,87	odcinek 7
164	610508,69	317939,69	odcinek 7
165	610509,52	317929,93	odcinek 7
166	610511,77	317922,12	odcinek 7
167	610515,12	317914,52	odcinek 7
168	610519,41	317907,77	odcinek 7
169	610523,40	317903,71	odcinek 7
170	610527,91	317901,37	odcinek 7
171	610532,98	317899,83	odcinek 7
172	610538,94	317898,79	odcinek 7
173	610544,16	317898,98	odcinek 7
174	610548,19	317900,05	odcinek 7
175	610551,45	317901,97	odcinek 7
176	610554,16	317904,91	odcinek 7
177	610556,31	317908,55	odcinek 7
178	610557,66	317912,45	odcinek 7
179	610558,48	317917,28	odcinek 7
180	610559,68	317933,22	odcinek 7
181	610560,03	317956,34	odcinek 7
182	610559,43	317976,34	odcinek 7
183	610558,43	317987,66	odcinek 7
184	610558,80	317992,50	odcinek 7
185	610561,05	317997,86	odcinek 7
186	610564,99	318002,85	odcinek 7
187	610569,86	318006,51	odcinek 7
188	610575,31	318008,47	odcinek 7
189	610585,57	318009,65	odcinek 7
190	610595,51	318008,35	odcinek 7
191	610610,20	318004,16	odcinek 7
192	610616,75	318001,35	odcinek 7
193	610621,97	317998,40	odcinek 7
194	610628,18	317993,62	odcinek 7
195	610635,21	317986,70	odcinek 7
196	610654,54	317963,36	odcinek 7
197	610661,99	317955,21	odcinek 7
198	610668,63	317949,23	odcinek 7
199	610676,69	317943,44	odcinek 7
200	610708,07	317925,48	odcinek 7
201	610733,88	317911,91	odcinek 7
202	610742,80	317905,72	odcinek 7
203	610749,17	317899,52	odcinek 7
204	610764,74	317879,74	odcinek 7
205	610791,89	317849,01	odcinek 7
206	610798,66	317840,27	odcinek 7
207	610802,52	317834,29	odcinek 7
208	610805,61	317827,04	odcinek 7
209	610807,31	317816,99	odcinek 7
210	610806,79	317807,97	odcinek 7
211	610806,03	317805,22	odcinek 7
212	610804,14	317801,73	odcinek 7
213	610794,44	317791,11	odcinek 7
214	610791,24	317788,47	odcinek 7
215	610787,77	317786,53	odcinek 7
216	610782,08	317785,12	odcinek 7

L.p	X	Y	Nr odcinka brzegowego
217	610774,94	317784,24	odcinek 7
218	610768,77	317784,27	odcinek 7
219	610762,87	317785,28	odcinek 7
220	610751,03	317790,01	odcinek 7
221	610736,95	317797,94	odcinek 7
222	610717,43	317810,37	odcinek 7
223	610684,70	317833,52	odcinek 7
224	610670,21	317842,22	odcinek 7
225	610661,80	317845,75	odcinek 7
226	610652,99	317848,13	odcinek 7
227	610645,17	317849,11	odcinek 7
228	610637,98	317848,78	odcinek 7
229	610632,90	317847,75	odcinek 7
230	610628,22	317846,02	odcinek 7
231	610624,15	317843,51	odcinek 7
232	610620,51	317840,20	odcinek 7
233	610577,47	317787,01	odcinek 7
234	610565,19	317772,57	odcinek 7
235	610557,72	317764,58	odcinek 7
236	610551,65	317759,33	odcinek 7
237	610543,34	317753,60	odcinek 7
238	610533,74	317748,24	odcinek 7
239	610526,29	317744,93	odcinek 7
240	610519,49	317742,93	odcinek 7
241	610514,59	317742,31	odcinek 7
242	610504,72	317742,39	odcinek 7
243	610489,75	317743,76	odcinek 7
244	610470,84	317746,80	odcinek 7
245	610450,25	317750,94	odcinek 7
246	610430,82	317755,79	odcinek 7
247	610403,26	317764,65	odcinek 7
248	610361,50	317782,05	odcinek 7
249	610330,25	317805,54	odcinek 7
250	610315,91	317817,87	odcinek 7
251	610299,58	317835,49	odcinek 7
252	610284,59	317855,57	odcinek 7
253	610279,34	317864,01	odcinek 7
254	610274,79	317872,95	odcinek 7
255	610266,10	317895,37	odcinek 7
256	610263,87	317904,12	odcinek 7
257	610262,00	317915,01	odcinek 7
258	610260,92	317925,11	odcinek 7
259	610261,29	317931,20	odcinek 7
260	610263,06	317935,72	odcinek 7
261	610267,56	317943,32	odcinek 7
262	610297,71	317985,04	odcinek 7
263	610301,40	317990,99	odcinek 7
264	610303,92	317996,33	odcinek 7
265	610307,13	318007,69	odcinek 7
266	610309,43	318022,55	odcinek 7
267	610311,69	318045,63	odcinek 7
268	610311,61	318065,91	odcinek 7
269	610312,70	318074,68	odcinek 7
270	610315,58	318083,10	odcinek 7
271	610319,64	318091,37	odcinek 7
272	610324,72	318099,03	odcinek 7
273	610329,93	318104,98	odcinek 7

L.p	X	Y	Nr odcinka brzegowego
274	610335,85	318110,24	odcinek 7
275	610342,43	318115,00	odcinek 7
276	610349,46	318119,19	odcinek 7
277	610357,66	318123,12	odcinek 7
278	610366,03	318126,19	odcinek 7
279	610373,92	318128,35	odcinek 7
280	610382,03	318129,84	odcinek 7
281	610390,11	318130,47	odcinek 7

Uzasadnienie

Zgodnie z art. 22 ust. 2 pkt 2 ustawy z dnia 16 kwietnia 2004 r. o ochronie przyrody (Dz. U. z 2023 r. poz. 1336 z późn. zm.) dla rezerwatów przyrody, dla których nie sporządzono planu ochrony sporządza się projekt zadań ochronnych ustanowionych w drodze zarządzenia Regionalnego Dyrektora Ochrony Środowiska w Szczecinie.

Wydanie niniejszego zarządzenia jest niezbędne dla realizacji celu ochrony, dla którego rezerwat przyrody „Wielki Bytyń” został powołany, tj.: zachowania naturalnej różnorodności biologicznej, zarówno gatunkowej, jak i biocenotycznej, a także naturalnego zróżnicowania krajobrazu rynny jeziora Wielki Bytyń z zatokami, jeziora Betyń Mały, jeziora Bobkowego i Głębokiego oraz otaczających je wysoczyzn morenowych. Zaplanowane działania są zgodne z wytycznymi konserwatorskimi zawartymi w operatach sporządzonych na potrzeby planu ochrony rezerwatu i stanowią kontynuację zabiegów przeprowadzonych w latach poprzednich.

Regionalny Dyrektor Ochrony Środowiska w Szczecinie uwzględnił w projekcie niniejszych zadań ochronnych obowiązujące przez okres pięciu lat zadania, jakie były zdefiniowane zarządzeniem Regionalnego Dyrektora Ochrony Środowiska w Szczecinie z dnia 1 sierpnia 2019 r.

Nie przewiduje się prowadzenia ochrony czynnej gatunków roślin i grzybów jako wypełnienie zapisu art. 22 ust. 3 pkt 3 ustawy jak wyżej. W ramach działań ochronnych przewiduje się prowadzenie ochrony czynnej siei *Coregonus lavaretus* i sielawy *Coregonus albula* oraz ptaków śpiewających poprzez czyszczenie i ewentualną wymianę budek lęgowych.

W związku z faktem, że jeziora będące w granicach rezerwatu są dzierżawione przez osoby prywatne, które od kilku lat prowadzą gospodarkę rybacką, dopuszcza się na nich rybactwo i amatorski połów ryb, z wyjątkiem jeziora Głębokie, dla którego umowa dzierżawy wygasła w 2011 r. i wprowadzona zostaje tu ochrona czynna bez możliwości użytkowania rybackiego i wędkarskiego. Na jeziorze Bobkowo dopuszcza się wędkowanie z trzech pomostów i pięciu łodzi oraz wprowadza się ograniczenie do 20 osób wędkujących w jednym czasie. Na Jeziorze Wielki Bytyń wskazuje się 6 odcinków brzegu dopuszczonych do amatorskiego połowu ryb bez stosowania zanęcania i lokalizowania na tym obszarze kładek wysuniętych na wodę oraz udostępnia się, w okresie od 1 czerwca do 30 października każdego roku, część akwenu Jeziora Wielki Bytyń do amatorskiego połowu ryb z łodzi (bez napędu spalinowego) z warunkiem, iż w ciągu doby na akwenie może przebywać tylko 40 łodzi.

Jezioro Wielki Bytyń jest biotopem populacji siei i sielawy, gatunków użytkowanych rybacko, ale zmniejszających swoją liczebność w Polsce, będących cennymi składnikami różnorodności biologicznej jezior Pomorza Zachodniego, a także będących gatunkami mającymi znaczenie dla Wspólnoty ujętych w zał. V Dyrektywy Rady 92/43/EWG z dnia 21 maja 1992 roku w sprawie ochrony siedlisk przyrodniczych oraz dzikiej fauny i flory (Dz. Urz. L 206 z 22.07.1992 r., str. 5-7 ze zm.; Dz. Urz. UE Polskie wydanie specjalne, rozdz. 15, t. 2, str. 102 ze zm.). Dlatego ważne jest zachowanie populacji tych gatunków typowych dla jeziora. Ze względu na odtlenienie wód jeziora, tarło naturalne nie ma pełnej efektywności. Użytkownik rybacki jeziora kontynuuje program ochrony tych gatunków przez sztuczne tarło i zarybianie. Ze względu na odtlenienie głębokich warstw wód jeziora, populacja sielawy jest w okresie jesiennym narażona na intensywne żerowanie kormoranów. Do czasu poprawy jakości wód jeziora przyjęto, w celu zapobiegania temu zagrożeniu, możliwość płoszenia kormoranów, z dopuszczeniem odstrzału do 45 osobników w celu wzmocnienia efektu płoszenia. Odstrzał ten możliwy jest do zrealizowania na podstawie uzyskanego odrębnego zezwolenia na odstępstwa od zakazów obowiązujących w stosunku do gatunków zwierząt objętych ochroną gatunkową. Wzięto pod uwagę, że w promieniu do 40 km znajdują się jeziora, które powinny stanowić strefy spokoju dla kormoranów wypłaszanych z jeziora Wielki Bytyń – na których kormorany nie będą płoszone ani odstrzeliwane: jeziora w obszarach Natura 2000 Lasy Puszczy nad Drawą oraz jeziora w rezerwach przyrody Dolina Rurzyca i Wielkopolska Dolina Rurzyca. Dokonywanie zaplanowanego płoszenia i odstrzału, przy zachowaniu nałożonych w niniejszym zarządzeniu warunków, nie spowoduje negatywnego oddziaływania na lokalną populację kormorana czarnego w rezerwacie.

Dopuszczenie możliwości amatorskiego połowu ryb jest kontynuacją dotychczasowej tradycji i jest uzasadnione przyczynami społecznymi. Równocześnie możliwość tą, obarczoną ograniczeniami terminowymi i ilościowymi, dopuszczono wyłącznie na określonych odcinkach brzegowych, akwenie Jeziora Bobkowo i części akwenu Jeziora Wielki Bytyń. Przyczyni się to do zachowania roślinności przybrzeżnej oraz fauny związanej taflą i brzegami jezior na odcinkach nie udostępnionych.

W ramach działań ochronnych na obszarach leśnych zaplanowano przeprowadzenie cięć pielęgnacyjnych w drzewostanach oraz cięć wspomagających odnowienie naturalne, mających na celu poprawę stanu siedlisk, a także monitoring owadźców szkodników leśnych oraz konserwację infrastruktury

leśnej. Cięcia pielęgnacyjne mają na celu zróżnicowanie struktury i stabilizację drzewostanów w wieku poniżej 90 lat, uzyskanie pożądanego zwarcia drzewostanu, przerzedzenie nadmiernie zagęszczonych partii oraz usunięcie pojedynczych drzew opianowanych przez patogeny owadzie. Dopuszczono usuwanie z powierzchni chronionego obiektu wiatrołomów i wywrotów, ale jedynie tych, które zostały zaatakowane przez patogeny, bądź zagrażają ruchowi drogowemu oraz bezpieczeństwu ludzi.

W programie działań ochronnych ujęto dodatkowo utrzymanie sprawności technicznej (w tym naprawę i modernizację) istniejących dróg leśnych. Obiekty te służą realizacji ochrony przeciwpożarowej.

Całość ww. działań pozwoli zachować w rezerwacie w optymalnym stanie drzewostany charakteryzujące się naturalną różnorodnością biologiczną, zarówno gatunkową, jak i biocenotyczną.

W działaniach ochronnych ujęto także utrzymanie sprawności technicznej infrastruktury na wyznaczonym szlaku pieszo-rowerowym, który w granicach rezerwatu przebiega odcinkowo, tj. Bytyń – Próchnowo, Drzewoszewo – Nakielno, Nakielno – Bytyń.

Zaplanowane ww. działania są zgodne z zapisami zarządzenia Regionalnego Dyrektora Ochrony Środowiska w Szczecinie z dnia 31 marca 2014 r. w sprawie ustanowienia planu zadań ochronnych dla obszaru Natura 2000 Jezioro Wielki Bytyń PLH320017 (Dz. Urz. Woj. Zach. poz. 1655 ze zm.). Działania te ograniczą natężenie w przyszłości istniejących zagrożeń dla zachowania właściwego stanu ochrony siedliska będącego przedmiotem ochrony obszaru Natura 2000, tj. dla twardowodnych oligo- i mezotroficznych zbiorników z podwodnymi łakami ramienic *Charetea* (3140), powinny unormować nasiloną antropopresję ze strony niekontrolowanego wędkarstwa, polegającą na niszczeniu roślinności nadbrzeżnej i zaśmiecaniu terenu. Ponadto, zaplanowane działania ochronne, w odniesieniu do płoszenia i odstrzału określonej liczby kormorana czarnego oraz prowadzenia cięć i zabiegów pielęgnacyjnych w drzewostanach, uwzględniają położenie rezerwatu w granicach obszaru specjalnej ochrony ptaków Puszcza nad Gwdą PLB300012, wyznaczonego dla ochrony: bociana czarnego *Ciconia nigra*, kani czarnej *Milvus migrans*, kani rudej *Milvus milvus*, bielika *Haliaeetus albicilla*, rybołowa *Pandion haliaeetus*, żurawia *Grus grus*, puchacza *Bubo bubo*, włochatki *Aegolis funereus*, lelka *Caprimulgus europaeus*, zimorodka *Alcedo atthis*, dzięcioła czarnego *Dryocopus martius*, lerki *Lullula arborea*, muchołówki malej *Ficedula parva*, gągoła *Bucephala clangula* i nurogęsi *Mergus merganser*. Terminy i warunki przeprowadzania ww. czynności uwzględniają wyłączenie okresu lęgowego ptaków stanowiących przedmiot ochrony w ostoi.

Ze względu na różnorodność ekosystemów obecnych w rezerwacie oraz jego gospodarcze i rekreacyjne wykorzystanie, obszar ww. obiektu wymagał wyznaczenia terenów objętych różnymi rodzajami ochrony tj.: ścisłej, czynnej i krajobrazowej.

Projekt niniejszego zarządzenia został przesłany do zaopiniowania do zarządców terenu oraz do podmiotów korzystających z udostępnienia rezerwatu przyrody, tj.: Nadleśnictwa Wałcz, Nadleśnictwa Tuczo, Nadleśnictwa Mirosławiec, Regionalnej Dyrekcji Lasów Państwowych w Pile, Państwowego Gospodarstwa Wodnego Wody Polskie Regionalnego Zarządu Gospodarki Wodnej w Bydgoszczy, Towarzystwa Miłośników Bytynia, Spółki z o.o. Jeziora i Stawy Wałeckie, Komendy Hufca ZHP w Pile, Piłskiego Okręgowego Związku Żeglarskiego, Urzędu Gminy Wałcz, Urzędu Miejskiego w Tucznie, Urzędu Miejskiego w Mirosławcu oraz Starostwa Powiatowego w Wałczu.

W ramach konsultacji wniesiono następujące uwagi:

Lp.	Podmiot/treść uwagi	Sposób rozpatrzenia
1.	Jeziora i Stawy Wałeckie Sp. z o.o. Utrzymanie dotychczasowego rozwiązania w zakresie okresu udostępnienia części akwenu do amatorskiego połowu ryb, tj. od dnia 1 maja do dnia 31 października każdego roku	Wniosek został uwzględniony. Dopuszczono możliwość amatorskiego połowu ryb od dnia 1 maja do dnia 31 października każdego roku, zgodnie z zapisami dotychczasowego zarządzenia Regionalnego Dyrektora Ochrony Środowiska w Szczecinie z dnia 1 sierpnia 2019 r. w sprawie ustanowienia zadań ochronnych dla rezerwatu przyrody Wielki Bytyń.
2	Jeziora i Stawy Wałeckie Sp. z o.o. Wniosek o wydłużenie okresu, w którym dozwolony jest amatorski połów ryb z łodzi (z obecnego tj. od 01 maja do 31 października) o jeden miesiąc tj. do 30 listopada. Uzasadnienie: „zmieniający się klimat powoduje coraz cieplejszą jesień i żerowanie ryb wydłuża się wyraźnie – trwa znacznie dłużej. Podobnie opóźnieniu ulegają inne przypadające na jesień i zimą procesy naturalne w środowisku, w tym te	Wniosek nie został uwzględniony. Obszar rezerwatu przyrody ma istotne znaczenie dla ptaków niełgowych. W okresie wiosennym w rezerwacie występują takie gatunki kaczek jak świstun <i>Mareca penelope</i> , głowienka <i>Aythya ferina</i> , gągoł <i>Bucephala clangula</i> , czernica <i>Aythya fuligula</i> . W okresie jesiennym pojawiają się koncentracje tysek <i>Fulica atra</i> oraz stada kaczek (głowienka <i>Aythya ferina</i> , czernica <i>Aythya fuligula</i> , gągoł <i>Bucephala clangula</i> , krzyżówka <i>Anas platyrhynchos</i>). Mając powyższe na uwadze

	<p>dotyczące ptactwa wodnego. Z kolei w okresie letnim. Gdy dominują wysokie temperatury amatorski połów ryb przez istotną część dnia jest niemal niemożliwy, więc wówczas presja wędkarska na rezerwat z powodu wysokich temperatur wydaje się mniejsza. W listopadzie ryby nadal żerują intensywnie, co w połączeniu z brakiem obecności wędkarzy prowokuje kłusowników bardziej niż w poprzednich latach do nielegalnego połowu ryb, niszczenia chronionych roślin, płoszenia zwierząt. W naszej ocenie wydłużenie o jeden miesiąc okresu, w którym dozwolony jest amatorski połów ryb z łodzi przy jednoczesnym ograniczeniu ilości wydawanych rocznie zezwoleń wędkarskich wpłynie pozytywnie na rozłożenie antropopresji na rezerwat oraz pomoże wydatnie w walce z kłusownictwem. Zwracam jednocześnie uwagę, że w listopadzie dni są znacząco krótsze a wędkowanie z łodzi dozwolone jest jedynie w porze dziennej, co za tym idzie antropopresja wędkarska w listopadzie byłaby relatywnie niska, jednocześnie przyczyniając się do walki z kłusownictwem.</p> <p>Warto zauważyć, że amatorski połów ryb z brzegu (w wyznaczonych miejscach) jest dozwolony do 30 listopada.</p>	<p>wydłużenie okresu amatorskiego połowu ryb z łodzi, poprzez obecność osób może powodować płoszenie i niepokojenie ptaków odpoczywających i żerujących w rezerwacie w okresie wędrówki. Zaznaczyć należy, że w listopadzie dopuszczone jest wędkowanie na wyznaczonych odcinkach brzegowych jeziora Wielki Bytyń. Obecności wędkarzy na brzegu jeziora również zmniejsza presję nielegalnego kłusownictwa w tym okresie.</p>
3	<p>Jeziora i Stawy Waleckie Sp. z o.o.</p> <p>Wniosek o udostępnienie do żeglowania i amatorskiego połowu ryb z łodzi (bez napędów spalinowych) całości akwenu jeziora Bytyń Wielki tj. zwiększenie dostępnego w tym celu obszaru o zatoki: Piecnicką, Lubieską i Krępa.</p> <p>Uzasadnienie: „udostępnienie obecnie zamkniętych dla żeglarstwa i wędkarstwa części akwenu jeziora (zatok Piecnicka, Lubieska, Krępa) pomoże w walce z kłusownikami, których łupem padają ryby niezależnie od wielkości, gatunku, wymiaru i okresu ochronnego a przy okazji niejednokrotnie również płazy wodne i ptactwo wodne. Jednocześnie kłusownicy często wodują sprzęt pływający w niedozwolonych miejscach, w ścisłym rezerwacie i poruszając się po brzegach jeziora chronią roślinność, płoszą zwierzęta. W celach kłusowniczych celowo niszczą roślinność rezerwatu pojazdami mechanicznymi powodując dodatkowe zniszczenia i straty dla środowiska; zdarza się, że kłusując palą ogniska w części rezerwatu objętej ochroną ścisłą. (...) Udostępnienie całego obszaru jeziora Wielki Bytyń do amatorskiego połowu ryb z łodzi (bez napędów spalinowych) wydatnie zmniejszy presję nielegalnego połowu ryb i niszczenia rezerwatu przez kłusowników – legalnie pływający tam wędkarze spłoszą kłusowników a jeśli ich zauważą powiadomią straż rybacką, która szybko zareaguje i w ten sposób negatywna zjawisko zostanie wyeliminowane. (...)</p>	<p>Wniosek nie został uwzględniony. Obszary udostępnione do żeglowania jak również do amatorskiego połowu ryb wynikają z dbałości o zapewnienie gatunkom zwierząt spokojnego okresu rozrodu i rozwoju w środowisku naturalnym, jak również ochrony całego ekosystemu jeziora Wielki Bytyń. Jezioro Bytyń Wielki jest istotnym siedliskiem żerowiskowym takich gatunków jak: rybołów <i>Pandion haliaetus</i>, bielik <i>Haliaeetus albicilla</i>, kana ruda <i>Milvus milvus</i>, kania czarna <i>Milvus migrans</i>, bocian czarny <i>Ciconia nigra</i>, puchacz <i>Bubo bubo</i>. W okresie lęgowym, tafla jeziora oraz wnioskowane do udostępnienia zatoki wykorzystywane są przez takie gatunki jak gągoł <i>Bucephala clangula</i>, nurogęś <i>Mergus merganser</i>, zimorodek <i>Alcedo atthis</i>. Obszar ten wykorzystywany jest przez ptaki wodne także w sezonie pozalęgowym. W powyższym okresie na jeziorze przebywa także regularnie kilkaset kormoranów. Wszystkie wymienione powyżej gatunki podlegają w Polsce ochronie prawnej na mocy rozporządzenia Ministra Środowiska z dnia 16 grudnia 2016 r. w sprawie ochrony gatunkowej zwierząt (Dz. U. z 2022 r. poz. 2380) oraz stanowią przedmiot ochrony w pokrywającym się powierzchniowo z rezerwatem obszarem specjalnej ochrony ptaków Natura 2000 Puszcza nad Gwdą PLB300012. Poszerzenie obszaru udostępnionego do amatorskiego połowu ryb, przez samą obecność ludzi spowoduje zakłócanie ciszy i płoszenie odpoczywających zwierząt na tafli jeziora i żerujących w jego obrębie. Ponadto analiza dokumentów (np. dokumentacja do planu zadań ochronnych dla obszaru Natura 2000 Puszcza nad Gwdą PLB300012) wykazuje, że ptaki skupiają się w częściach nie udostępnionych do amatorskiego połowu ryb oraz do żeglowania.</p>

4	<p>Piłski Okręgowy Związek Żeglarski</p> <p>„W związku z przesłaniem projektu ww. zarządzenia, jako organizacja zrzeszająca kluby żeglarskie i reprezentant interesów faktycznych i prawnych środowiska żeglarskiego z przykrością zauważamy, iż przedstawiony projekt zarządzenia – w zasadniczej części - stanowi jedynie powtórzenie treści uprzednio obowiązującego zarządzenia z dnia 1 sierpnia 2019 r. jawnie dyskryminuje inne – niż środowisko wędkarskie – grupy społeczne korzystające z form aktywnej rekreacji i turystyki na terenie rezerwatu, w szczególności społeczność żeglarską. Tylko bowiem w odniesieniu do rybactwa i wędkarstwa wyznaczono w treści zarządzenia konkretne obszary akwenu jeziora Bytyń Wielki udostępnione dla korzystania dla ww. celów, faworyzując w sposób oczywisty tę grupę społeczną z pominięciem pozostałych. Tymczasem oczywistym jest, iż analogiczne regulacje powinny zostać ustanowione przede wszystkim dla społeczności żeglarskiej - jako de facto największej grupy społecznej korzystającej z akwenu. Z niezrozumiałych powodów pominięto w treści projektu zarządzenia ww. kwestię wyznaczenia obszaru udostępnionego do żeglowania, co w sposób oczywisty narusza interes prawny i faktyczny społeczności żeglarskiej w świetle regulacji art. 15 ust. 1 pkt 21 in fine ustawy z dnia 16 kwietnia 2004 r. o ochronie przyrody. Przedmiotowe zarządzenie - formułując normy o generalnym i abstrakcyjnym charakterze – ma bowiem charakter aktu prawa miejscowego i jako akt prawny tego rodzaju musi być zgodny z Konstytucją RP.</p> <p>Zgodnie zaś z art. 32 ust. 1 Konstytucji RP Wszyscy są wobec prawa równi. Wszyscy mają prawo do równego traktowania przez władze publiczne. Natomiast zgodnie z art. 32 ust. 2 Nikt nie może być dyskryminowany w życiu politycznym, społecznym lub gospodarczym z jakiegokolwiek przyczyny. Projekt przedmiotowej regulacji poprzez faworyzowanie jednej grupy społecznej (środowiska wędkarskiego) i dyskryminację innych grup (w szczególności społeczności żeglarskiej) w sposób jawny i rażąco narusza Konstytucję RP. Tym samym przedmiotowe zarządzanie w projektowanym kształcie w sposób oczywisty narażone będzie na uchylenie/stwierdzenie nieważności czy to w trybie rozstrzygnięcia nadzorczego w ramach kontroli aktów prawa miejscowego sprawowanej przez służby prawne Wojewody Zachodniopomorskiego czy też w trybie skargowym przez Wojewódzkim Sądem Administracyjnym w Szczecinie.</p> <p>Dyskryminowanie przez organ administracji publicznej w przedłożonym projekcie zarządzenia społeczności żeglarskiej i faworyzowanie społeczności wędkarskiej jest tym bardziej niezrozumiałe, iż to właśnie środowisko żeglarskie lata przez wiele lat postulowało zniesienie</p>	<p>Rezerwat przyrody Wielki Bytyń udostępniony jest do żeglarstwa na mocy <u>zarządzenia Nr 17/2014 Regionalnego Dyrektora Ochrony Środowiska w Szczecinie z dnia 30 października 2014 r. w sprawie wyznaczenia miejsc eksploracji zbiorników wodnych oraz akwenów do pływania i żeglowania w rezerwacie przyrody „Wielki Bytyń”, które obowiązuje bezterminowo.</u></p> <p>Ww. zarządzenie dostępne jest w Centralnym Rejestrze Form Ochrony Przyrody, pod adresem: https://crfop.gdos.gov.pl/CRFOP/widok/viewrezerwatprzyrody.jsf?fop=PL.ZIPOP.1393.RP.941</p> <p>W związku z powyższym zgłoszony wniosek nie dotyczy projektu zarządzenia w sprawie ustanowienia zadań ochronnych dla rezerwatu przyrody Wielki Bytyń”.</p> <p>Jednocześnie prerעדagowano zapis w pkt. 4 załączniku nr 1 na następujący: „Korzystanie z wyznaczonych akwenów do żeglowania i udostępnionych miejsc do kąpieli, pływania i używania sprzętu wodnego tylko w określonej części jeziora Wielki Bytyń i tylko po szczycie sezonu lęgowego ptaków”. Wcześniejszy zapis mógł sugerować, że obszar rezerwatu przyrody nie został jeszcze udostępniony do przedmiotowych celów.</p> <p>Należy również wyjaśnić, że zgodnie z regulacjami ustawy o ochronie przyrody zarządzenie regionalnego dyrektora ochrony środowiska w sprawie ustanowienia zadań ochronnych dla rezerwatu przyrody nie stanowi aktu prawa miejscowego. Z uwagi na powyższe przedmiotowe zarządzenie nie wymaga uzyskania uzgodnienia z Wojewodą wynikającego bezpośrednio z art. 59 ust. 2 ustawy z dnia 23 stycznia 2009 r. o wojewodzie i administracji rządowej w województwie (Dz. U. z 2023 r. poz. 190).</p>
---	---	---

	<p>absurdalnego zakazu połowu ryb z łodzi i ostatecznie doprowadziło już kilkanaście lat temu do legalizacji możliwości dokonywania amatorskiego połowu ryb z łodzi na terenie rezerwatu – co w znaczącej mierze przyczyniło się do wspólnego sukcesu w walce z kłusownictwem. Od wielu lat społeczności żeglarskie i wędkarskie przenikają się – szereg żeglarzy jest jednocześnie wędkarzami i vice versa – i razem ramię w ramię skutecznie działamy m.in. w zakresie eliminacji zjawiska kłusownictwa w obszarze rezerwatu.</p> <p>Dlatego też uważamy że wyznaczenie ram prawnych dla obu najbardziej powszechnych form aktywności rekreacyjnej na akwenu to jest wędkarstwa i żeglarstwa powinno nastąpić w jednym akcie prawnym na analogicznych – w szczególności co do okresu udostępnienia akwenu i jego obszaru – zasadach.</p> <p>Jako podmiot reprezentujący środowisko żeglarskie postulujemy dokonanie następujących zmian: legislacyjnych w projekcie zarządzenia:</p> <ol style="list-style-type: none"> 1. Zmianę numeracji dotychczasowego § 5 zarządzenia na § 6. 2. Dodanie po § 5 w nowym brzmieniu: „§ 5. Wyznacza się jako udostępnioną do żeglowania część akwenu jeziora Bytyń Wielki określoną na mapie stanowiącej załącznik nr 5 do niniejszego zarządzenia pod następującymi warunkami: <ol style="list-style-type: none"> 1) akwen udostępniony jest do żeglowania w okresie od 1 maja do 31 października 2) zakazane jest pływanie w nocy, tj. w okresie od godziny po zachodzie słońca do godziny przed wschodem słońca 3) wypływanie na akwen jeziora może odbywać się wyłącznie z istniejących przystani i pomostów w miejscowościach Drzewoszewo, Nakielno, Próchnówko i Próchnowo 4) cumowanie może następować jedynie do istniejących urządzeń infrastruktury technicznej zlokalizowanych na obszarze akwenu udostępnionym do żeglowania – bez możliwości wpływania w szuwary 5) posługiwanie się silnikiem spalinowym dopuszcza się jedynie w odległości 50 m od pomostu wyłącznie w celach manewrowych.” 3. Zmianę opisu tytułu mapy stanowiącej załącznik nr 5 do zarządzenia, w nowym brzmieniu jako: „Mapa lokalizacji obszarów i miejsc udostępnionych dla amatorskiego połowu ryb i żeglarstwa na obszarze rezerwatu „Wielki Bytyń”. 4. Zmianę opisu pozycji 2 legendy mapy stanowiącej załącznik nr 5 do zarządzenia w nowym brzmieniu jako: „Akwen Jeziora Bytyń Wielki wyznaczony do amatorskiego połowu ryb i żeglarstwa” <p>(...)</p>	
5	<p>Państwowe Gospodarstwo Wody Polskie Regionalny Zarząd Gospodarki Wodnej w Bydgoszczy</p> <p>Należy zapewnić dostęp do jeziora Mazanowo Małe (Bobkowo) oraz Wielki Bytyń. Dostęp ten</p>	<p>Dostęp do jeziora Mazanowo Małe (Bobkowo) oraz ewentualnie do jeziora Wielki Bytyń zostanie zapewniony w drodze odrębnego zarządzenia Regionalnego Dyrektora Ochrony Środowiska w Szczecinie, na podstawie art. 15 ust. 1 pkt 15 ustawy z</p>

	<p>jest niezbędny nie tylko dla realizacji praw użytkownika rybackiego, ale także dla innych użytkowników oraz służb odpowiedzialnych za zarządzanie i ochronę tego obszaru.</p>	<p>dnia 16 kwietnia 2004 r. o ochronie przyrody. Sposób udostępnienia (wyznaczenie dodatkowych szlaków) w rezerwacie przyrody wskazany zostanie na podstawie opracowywanej dokumentacji do planu ochrony rezerwatu przyrody.</p>
6	<p>Państwowe Gospodarstwo Wody Polskie Regionalny Zarząd Gospodarki Wodnej w Bydgoszczy</p> <p>Jeziro Mazanowo Małe (Bobkowo) wchodzi w skład obwodu rybackiego jeziora Bobkowo, na cieku bez nazwy w zlewni rzeki Piławka – Nr 2 wymienionego i opisanego pod pozycją 399 Załącznika do Rozporządzenia Dyrektora Regionalnego Zarządu Gospodarki Wodnej w Poznaniu, zmieniającego rozporządzenie w sprawie ustanowienia obwodów rybackich (Dz. Urz. Woj. Wlkp. z dnia 28 grudnia 2017 r., poz. 8785). Na przedmiotowym obwodzie rybackim Dyrektor RZGW w Bydgoszczy od 30 sierpnia 2022 r. prowadzi gospodarkę rybacką w oparciu o pozytywnie zaopiniowany, dnia 25 sierpnia 2022 r. przez Instytut Rybactwa Śródlądowego, operat rybacki. W operacie uwzględniono zapisy zarządzenia Regionalnego Dyrektora Ochrony Środowiska w Szczecinie z dnia 1 sierpnia 2019 r. w sprawie ustanowienia zadań ochronnych dla rezerwatu przyrody „Wielki Bytyń” określające, iż na jeziorze Bobkowo dopuszcza się wędkowanie (pod warunkiem niestosowania zanęcania) z dziesięciu pomostów i pięciu łodzi (bez napędów spalinowych) oraz wprowadza się ograniczenie do 20 osób wędkujących w jednym czasie. Amatorski połów ryb możliwy jest na całej długości linii brzegowej jeziora. Założenia projektu zarządzenia Regionalnego Dyrektora Ochrony Środowiska w Szczecinie w sprawie zadań ochronnych są niespójne w zakresie ilości pomostów udostępnionych do amatorskiego połowu ryb na jeziorze Mazanowo Małe z zapisami zawartymi w uzasadnieniu do zarządzenia, jak również z zapisami operatu rybackiego. W § 4 ust. 2 pkt 1 zarządzenia wskazano: „Dla amatorskiego połowu ryb wyznacza się, pod warunkiem nie stosowania zanęcania: 3 pomosty na jeziorze Mazanowo Małe (Bobkowo) (str. 1). Natomiast w uzasadnieniu (str. 25) widnieje zapis: „Na jeziorze Bobkowo dopuszcza się wędkowanie z dziesięciu pomostów (...)”. Dodatkowo na str. 9 mowa jest o utrzymaniu sprawności technicznej (konserwacja) istniejących 10 pomostów – według potrzeb (bez możliwości ich rozbudowy/powiększenia) zlokalizowanych na brzegach jeziora Mazanowo Małe. Wobec powyższego należy ujednoczyć zapis dotyczący ilości pomostów, z których dopuszczone jest wędkowanie.</p>	<p>Uwaga została uwzględniona: ujednoczono zapis dotyczący liczby pomostów udostępnionych na jeziorze Mazanowo Małe (Bobkowo). Zgodnie z aktualnym stanem nad tym jeziorem istnieją trzy pomosty, które mogą być wykorzystywane przez wędkarzy.</p>
7	<p>Państwowe Gospodarstwo Wody Polskie Regionalny Zarząd Gospodarki Wodnej w Bydgoszczy</p> <p>W § 4 projektu zarządzenia Regionalnego Dyrektora Ochrony Środowiska w Szczecinie w sprawie ustanowienia zadań ochronnych dla rezerwatu przyrody „Wielki Bytyń” wskazuje się</p>	<p>Skorygowano zapis w uzasadnieniu.</p>

	<p>możliwość połowu z łodzi (bez napędów spalinowych) na części akwenu Jeziora Wielki Bytyń, wyszczególnionej w załącznikach nr 5 i nr 6 do ww. projektu zarządzenia, w okresie od 1 czerwca do 31 października każdego roku, natomiast w uzasadnieniu ww. projektu zarządzenia wskazany jest inny okres, tj. od 16 czerwca do 30 października każdego roku. Uzasadnienie powinno być spójne z treścią ww. zarządzenia.</p>	
8	<p>Państwowe Gospodarstwo Wody Polskie Regionalny Zarząd Gospodarki Wodnej w Bydgoszczy</p> <p>Rezerwat przyrody „Wielki Bytyń” zlokalizowany jest na obszarze jednolitej części wód powierzchniowych jeziornych Bytyń Wielki LW10621, której stan ogólny wód określono jako zły, a stan chemiczny – poniżej dobrego. Główne źródło presji chemicznych rozproszonych stanowi rozwój obszarów zurbanizowanych: transport, turystyka, odpływ miejski, a punktowych – źródła przemysłowe, komunalne, odcieki ze składowisk. Cała zlewnia JCWP LW stanowi obszar wrażliwy na eutrofizację wywołaną zanieczyszczeniami pochodzącymi ze źródeł komunalnych, rozumianą jako wzbogacanie wód biogenami, w szczególności związkami azotu lub fosforu, powodującymi przyspieszony wzrost glonów oraz wyższych form życia roślinnego, w wyniku którego następują niepożądane zakłócenia biologicznych stosunków w środowisku wodnym oraz pogorszenie jakości tych wód. Jako cel środowiskowy wyznaczony w JCWP LW Bytyń Wielki dla obszaru rezerwatu przyrody „Wielki Bytyń” określono: zachowanie naturalnej różnorodności biologicznej, zarówno gatunkowej jak i biocenotycznej, a także naturalnego zróżnicowania krajobrazu rynny jeziora Bytyń Wielki z zatokami, jeziora Bytyń Mały, jeziora Bobkowego i Głębokiego oraz otaczających je wysoczyzn morenowych, co wymaga wyeliminowania zanieczyszczeń i eutrofizacji. Biorąc powyższe pod uwagę należy rozważyć dodanie do pkt. 1 tabeli stanowiącej załącznik nr 1 do zarządzenia oprócz braku możliwości zanęcania przy amatorskim połowie ryb także działania polegającego na dążeniu do skanalizowania istniejącej zabudowy w obszarze rezerwatu, jeśli jest to możliwe, oraz kontrolę szczelności zbiorników bezodpływowych czy poprawności działania przydomowych oczyszczalni ścieków, jako sposobu eliminacji zanieczyszczeń i eutrofizacji lub ograniczenia zagrożeń i ich skutków.</p>	<p>Uwaga została uwzględniona. Uzupełniono zapis w zakresie sposobu eliminacji zagrożenia: „Zanieczyszczenie i eutrofizacja wód jezior”.</p>
9	<p>Nadleśnictwo Wałcz wniosło o korektę składu gatunkowego drzewostanu w oddz. 537 g: „Odział 537 g – podsadzenie 6 Bk 4, 4 Db s 5 powierzchnia zabiegu 1,42 ha”</p>	<p>Zapis skorygowano</p>
10	<p>Nadleśnictwo Mirosławiec</p> <p>Uwzględnienie w załączniku nr 2 dodatkowego cięcia pielęgnacyjnego mającego na celu poprawę stanu siedliska oraz usuwanie gatunku</p>	<p>Dodano zaplanowane cięcia pielęgnacyjne oraz skorygowano zapisy.</p>

	<p>niezgodnego z siedliskiem w oddz. 447f, tj: 447f – 6 So 47, 2 Brz 47, 2 Db 47 - MJS - ilość drewna do pozyskania 30 m³ na powierzchni 0,80 ha Weryfikacja powierzchni zadań ochronnych. Uszczegółowienie terminu zbioru nasion dębu i buka. Skorygowanie adresów leśnych obszaru ochrony ścisłej oraz obszaru ochrony krajobrazowej.</p>	
11	<p>Nadleśnictwo Tuczo wniosło o:</p> <ul style="list-style-type: none"> - weryfikację przynależności oddziałów 97 i 98 do poszczególnych stref ochrony, - przedagogowanie zapisu: Przeprowadzenie cięć pielęgnacyjnych drzew opianowanych przez patogeny owadzie (..) wraz z usunięciem ich masy poza teren rezerwatu na: Przeprowadzenie cięć sanitarnych w drzewostanach opianowanych przez szkodniki owadzie (..) wraz z usunięciem zaatakowanych drzew poza teren rezerwatu, - dodania w planie zadań ochronnych: Cięcia pielęgnacyjne mające na celu poprawę stanu siedliska oraz usuwanie gatunku niezgodnego z aktualnym siedliskiem: <ul style="list-style-type: none"> • Oddz. 100b - 9So,1Md, wiek: 57 lat, TSL: BMŚW – ilość drewna do pozyskania 244 m³ z powierzchni 4,88 ha; • Oddz. 100f - 8So,1Md, 1Św, wiek: 40 lat, TSL: BMŚW – ilość drewna do pozyskania 178 m³ z powierzchni 3,56 ha; • Oddz. 101b - 10So, wiek: 45 lat, TSL: BMŚW – ilość drewna do pozyskania 180 m³ z powierzchni 3,61 ha; • Oddz. 101f - 10So, wiek: 60 lat, TSL: BMŚW – ilość drewna do pozyskania 246 m³ z powierzchni 4,92 ha; • Oddz. 101g - 9So,1Md, wiek: 40 lat, TSL: BMŚW – ilość drewna do pozyskania 90 m³ z powierzchni 1,80 ha; • Utrzymanie dróg; • Utrzymanie i konserwacja czatowni; • Usuwanie drzew zagrażających bezpieczeństwu użytkowników szlaków pieszo-rowerowych. 	<p>Zweryfikowano adresy leśne obszarów objętych ochroną ścisłą oraz częściową. Uwzględniono wnioski dot. dodania zabiegów pielęgnacyjnych w rezerwacie. Działanie dot. utrzymania dróg określono w pkt. 11 załącznika nr 2 projektu zarządzenia. Uzupełniono o działania dot. konserwacji czatowni ornitologicznej oraz usuwania drzew zagrażających bezpieczeństwu użytkowników szlaków pieszo-rowerowych. Jednocześnie przedagogowano zapis w brzmieniu: „Przeprowadzenie cięć pielęgnacyjnych drzew opianowanych przez patogeny owadzie (..) wraz z usunięciem ich masy poza teren rezerwatu.”, na następujący” Usunięcie drzew opianowanych przez szkodniki owadzie (...) wraz z ich usunięciem poza teren rezerwatu.”</p>
12	<p>Klub Żeglarski ŻAGIEL</p> <p>W nawiązaniu do ostatniego postulatu POZZ w sprawie planu ochrony rezerwatu Bytyń Wielki chcę zaznaczyć, że stanowisko KŻ ŻAGIEL PIŁA w pełni zgadza się z treścią tego aktu. Dodatkowo postulujemy o ujęcie zapisów odnośnie możliwości korzystania z kosiarek, podkaszarek, pilarek i innego tego typu sprzętu emitującego znaczny hałas w miejscowości Drzewoszewo. Proponujemy aby ograniczenie zezwalało na używanie tych urządzeń od poniedziałku do piątku w godzinach 10.00 - 18.00, a w sobotę tylko od 10.00 do 13.00. Jednocześnie postulujemy o szczegółowe ustalenia z pobliską jednostką lotniczą w Mirosławcu aby w pełni wyeliminować możliwość przelotów samolotów odrzutowych w pobliżu rezerwatu. Ostatnia taka sytuacja w dniu 19 lipca br. spowodowała taki huk, że dziwnym było, iż nie doszło do takich uszkodzeń jakie miały miejsce w tym samym czasie w innym miejscu w Polsce, tak szeroko poruszonym w mediach.</p>	<p>Uwaga nie dotyczy zakresu prowadzonych konsultacji.</p>

Podobna sytuacja miała tydzień wcześniej z tym że tak niskie przeloty miały miejsce czterokrotnie w ciągu godziny. Drzewoszewo to miejscowość wypoczynkowa i cisza i spokój mają znaczenie największe dla ludzi i środowiska.	
---	--

Jednocześnie w załączniku nr 1 doprecyzowano informacje o rodzajach zidentyfikowanych zagrożeń w rezerwacie przyrody, w załączniku nr 5 zmieniono podkład mapy lokalizacji obszarów i miejsc udostępnianych dla amatorskiego połowu ryb w rezerwacie przyrody „Wielki Bytyń” na bardziej czytelny, natomiast w załączniku nr 6 zweryfikowano współrzędne w opisie odcinków brzegu jeziora Wielki Bytyń i jeziora Bobkowo w rezerwacie przyrody „Wielki Bytyń” dopuszczone do amatorskiego połowu ryb - w postaci listy współrzędnych punktów jej załamania w układzie współrzędnych płaskich prostokątnych PL-1992. Jednocześnie po przeprowadzonej lustracji terenowej pod kątem występowania rdestowców, przeredagowano zapis dot. możliwych sposobów zwalczania inwazyjnych gatunków obcych. Usuwanie wybranych gatunków obcych realizowane będzie przy wykorzystaniu wybranych rekomendowanych metod do ich zwalczania.

Zgodnie z regulacjami ustawy o ochronie przyrody zarządzenie regionalnego dyrektora ochrony środowiska w sprawie ustanowienia zadań ochronnych dla rezerwatu przyrody nie stanowi aktu prawa miejscowego. Z uwagi na powyższe przedmiotowe zarządzenie nie wymaga uzyskania uzgodnienia z Wojewodą wynikającego bezpośrednio z art. 59 ust. 2 ustawy z dnia 23 stycznia 2009 r. o wojewodzie i administracji rządowej w województwie (Dz. U. z 2023 r. poz. 190).

Jego treść dostępna jest na stronie internetowej: <https://www.gov.pl/web/rdos-szczecin/zarzadzenia-regionalnego-dyrektora-ochrony-srodowiska-w-szczecinie>