

## RYNEK ZBÓŻ

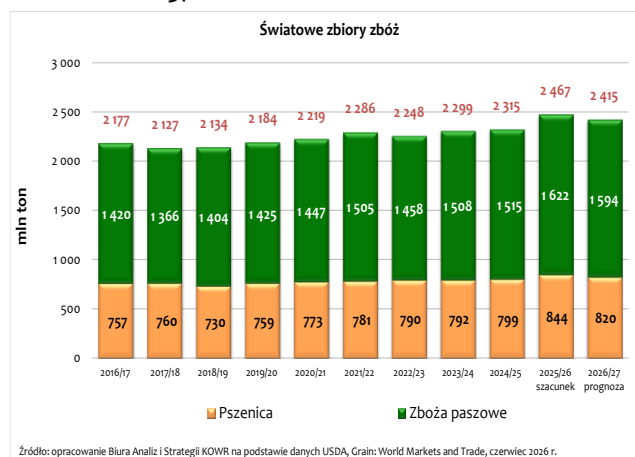
- Według prognozy USDA globalne zbiory zbóż w nadchodzącym sezonie 2026/2027 wyniosą 2,41 mld ton, o 2% mniej niż w poprzednim sezonie.
- Na rynku krajowym w drugim tygodniu czerwca 2026 r. wzrosły ceny pszenicy konsumpcyjnej, żyta konsumpcyjnego, pszenżyta oraz kukurydzy. Obniżyły się natomiast ceny owsa konsumpcyjnego i w niewielkim stopniu jęczmienia paszowego.
- W portach Morza Czarnego 17 czerwca 2026 r. odnotowano spadek eksportowych cen pszenicy konsumpcyjnej, jęczmienia paszowego i kukurydzy.
- Na giełdzie MATIF 19 czerwca 2026 r. odnotowano spadek ceny pszenicy konsumpcyjnej, a dalszy wzrost ceny kukurydzy.

Towar	Cena bez VAT	Zmiana tygodniowa
<b>Wg ZSRIR (MRiRW) 8–14.06.2026 r.</b>		
<b>w skupie zł/t</b>		
pszenica konsumpcyjna	835	↑↑
żyto konsumpcyjne	662	↑↑
jęczmień paszowy	740	↓↓
pszenżyto	715	↑↑
owies konsumpcyjny	560	↓↓
kukurydza	863	↑↑

**Wzrost zbiorów pszenicy spodziewany jest głównie w Chinach (o 1%, 141 mln ton), Indiach (o 3%, 121 mln ton) oraz Turcji (o 34%, 22,5 mln ton). W Pakistanie zbiory pszenicy, podobnie jak w sezonie 2025/2026, mogą wynieść 29 mln ton.**

### ŚWIATOWE ZBIORY ZBÓŻ W SEZONIE 2026/2027 wg USDA

W czerwcu 2026 r. Departament Rolnictwa USA (USDA) przedstawił uaktualnioną prognozę **globalnych zbiorów zbóż w sezonie 2026/2027**. Światowe zbiory zbóż (bez ryżu) w sezonie 2026/2027 mogą ukształtować się na poziomie **2,41 mld ton**, o 2% niższym niż w rekordowym sezonie 2025/2026.



**Globalne zbiory pszenicy wg USDA w sezonie 2026/2027 prawdopodobnie ulegną obniżeniu o 3%, do 820 mln ton.**

**Mniejsze zbiory pszenicy prognozuje się m.in. w Argentynie (o 25%, 21 mln ton), USA (o 22%, 42 mln ton), Australii (o 22%, 28 mln ton), Kanadzie (o 12%, 35 mln ton), UE (o 6%, 136 mln ton), Rosji (o 2,5%, 88 mln ton) i Ukrainie (o 2,5%, do 23,5 mln ton).**

**Światowe zbiory zbóż pozostałych** przewidywane są na poziomie **1,59 mld ton**, o 2% niższym niż w poprzednim sezonie, w tym **kukurydzy – 1,3 mld ton**, o 2% niższym. Mniejsze zbiory szacowane są dla żyta (o 6%, 11 mln ton) i owsa (o 9%, 23 mln ton), natomiast większe m.in. dla jęczmienia (o 1%, 155 mln ton) i sorga (o 3%, 63 mln ton).

USDA ocenia, że w **Federacji Rosyjskiej** w sezonie 2026/2027 może zostać zebrane **127 mln ton zbóż**, o 2% mniej niż rok wcześniej. Eksport ziarna z tego kraju w sezonie 2026/2027 zmniejszy się prawdopodobnie o 3% do 55 mln ton, w tym pszenicy – o 2%, do 47 mln ton.

**W Ukrainie zbiory zbóż w sezonie 2026/2027** mogą obniżyć się o 2,5%, do **60 mln ton**, w tym zbiory pszenicy mogą wynieść 23,5 mln ton (o 2,5% mniej r/r.), kukurydzy – 30 mln ton (o 3% mniej), a jęczmienia – 5,5 mln ton (o 2% mniej).

Podaż ziarna na **eksport z Ukrainy** w sezonie 2026/2027 może wzrosnąć i wynieść **39,5 mln ton** wobec 37,7 mln ton w sezonie 2025/2026. Wolumen eksportu pszenicy może pozostać na poziomie 14 mln ton, kukurydzy – 23 mln ton (wzrost o 4,5%), a jęczmienia – 2,4 mln ton (wzrost o 50%).

USDA szacuje, że **zbiory zbóż ogółem w UE w sezonie 2026/2027** mogą ukształtować się na poziomie **275 mln ton**, o 5% niższym niż przed rokiem. Dostawy zbóż z rejonu Morza Czarnego będą dużą konkurencją dla rynku europejskiego. USDA przewiduje, że eksport zbóż z UE w całym sezonie może być o 3% mniejszy niż

<sup>1</sup> United States Department of Agriculture – FAS USDA: Grain: World Markets and Trade, June 2026.

w poprzednim sezonie i wynieść 41 mln ton. Jednocześnie import do UE może się zwiększyć o 1%, do 27 mln ton.

## TENDENCJE CENOWE

### Krajowe ceny zakupu zbóż według ZSRIR MRiRW w dniach 8–14 czerwca 2026 r.<sup>2</sup>

W drugim tygodniu czerwca 2026 r. według danych Zintegrowanego Systemu Rolniczej Informacji Rynkowej MRiRW za **pszenicę konsumpcyjną** płacono średnio **835 zł/t**, o 0,5% więcej niż w poprzednim tygodniu. Jednocześnie cena tego ziarna była o 3,5% wyższa niż miesiąc wcześniej, ale o 6% niższa niż przed rokiem.

Przeciętna cena **żyta konsumpcyjnego** wyniosła **662 zł/t** i była o 0,5% wyższa niż tydzień wcześniej. Zboże to było o 4% droższe niż przed miesiącem, ale o 13% tańsze niż rok wcześniej.

Średnia cena zakupu **jęczmienia paszowego** ukształtowała się na poziomie **740 zł/t** wobec 741 zł/t przed tygodniem. Jednocześnie cena tego zboża była nieznacznie (o 0,2%) wyższa niż miesiąc wcześniej, ale o 14% niższa niż w porównywalnym okresie roku 2025.

Przeciętna cena **owsa konsumpcyjnego** wyniosła **560 zł/t** i była o 7% niższa niż tydzień wcześniej. Zboże to było o 24% tańsze niż rok wcześniej.

W kraju średnia cena **pszenżyta** ukształtowała się na poziomie **715 zł/t**, o 1% wyższym niż przed tygodniem. Cena tego zboża była o 3% wyższa od ceny notowanej miesiąc wcześniej, ale o 15,5% niższa niż przed rokiem.

**Średnia** cena **kukurydzy**, w porównaniu z poprzednim tygodniem, wzrosła o 1%, do **863 zł/t**. Cena tego zboża była 3% wyższa niż miesiąc wcześniej, ale o 5% niższa niż przed rokiem.

### Eksportowe ceny zbóż na rynkach zagranicznych (na bazie FOB)

W **USA** 17 czerwca 2026 r. średnia eksportowa cena **pszenicy HRW** (na bazie FOB) wyniosła **254 EUR/t** i była o 3% wyższa niż przed tygodniem. Cena amerykańskiej **pszenicy SRW** wzrosła o 2,5%, do **218 EUR/t**. W tym czasie cena amerykańskiej **kukurydzy** wyniosła **178 EUR/t** i była o 1% wyższa od notowanej tydzień wcześniej.

We **Francji** 17 czerwca 2026 r. cena eksportowa **pszenicy konsumpcyjnej** wyniosła **203 EUR/t** i była o blisko 3% wyższa niż tydzień wcześniej.

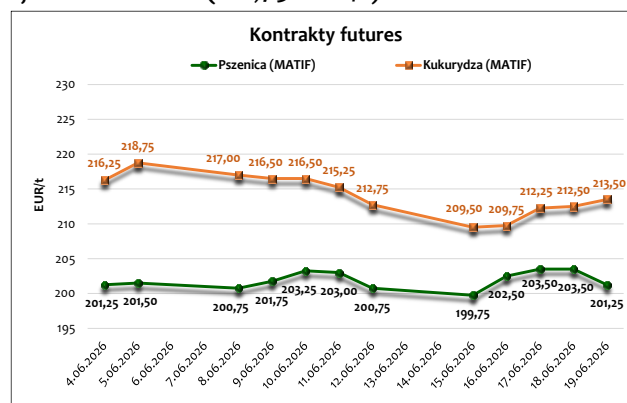
W tym czasie cena **jęczmienia paszowego** wzrosła o 1%, do **199 EUR/t**.

W portach Morza Czarnego odnotowano spadek eksportowych cen pszenicy konsumpcyjnej, jęczmienia paszowego i kukurydzy. W notowaniu z 17 czerwca 2026 r. cena **pszenicy konsumpcyjnej** w ciągu tygodnia obniżyła się o 1%, do **195 EUR/t**. Cena **jęczmienia paszowego** ukształtowała się na poziomie **189 EUR/t**, nieznacznie (o 0,3%) niższym niż przed tygodniem. Cena **kukurydzy** wyniosła **200 EUR/t** i była o 1% niższa niż tydzień wcześniej. W porównaniu z notowaniami sprzed roku eksportowa cena kukurydzy była o 1% niższa, natomiast ceny pszenicy konsumpcyjnej i jęczmienia paszowego były wyższe odpowiednio o 7% i o 9%.

### Ceny zakupu pszenicy i kukurydzy na giełdzie MATIF w notowaniu z 19 czerwca 2026 r.

Cena **pszenicy konsumpcyjnej** w najbliższym kontrakcie terminowym na wrzesień 2026 r. na giełdzie MATIF w notowaniu z **19.06.2026 r.** ukształtowała się na poziomie **201,25 EUR/t** (857 zł/t), o 1,1% niższym niż w poprzednim notowaniu z 18.06.2026 r. (203,50 EUR/t). Jednocześnie cena pszenicy była nieznacznie (o 0,2%) wyższa niż przed tygodniem, tj. 12.06.2026 r. (200,75 EUR/t).

Na giełdzie MATIF w notowaniu z **19.06.2026 r.** cena **kukurydzy** w najbliższym kontrakcie terminowym na sierpień 2026 r. wyniosła **213,50 EUR/t** (910 zł/t) i była o 0,5% wyższa niż w poprzednim notowaniu z 18.06.2026 r. (212,50 EUR/t). Cena tego zboża na giełdzie MATIF kształtowała się na poziomie o 0,4% wyższym niż przed tygodniem tj. 12.06.2026 r. (212,75 EUR/t).



Źródło: opracowanie Biura Analiz i Strategii KOWR na podstawie danych Kaack Terminhandel GmbH, data odczytu 22.06.2026 r.

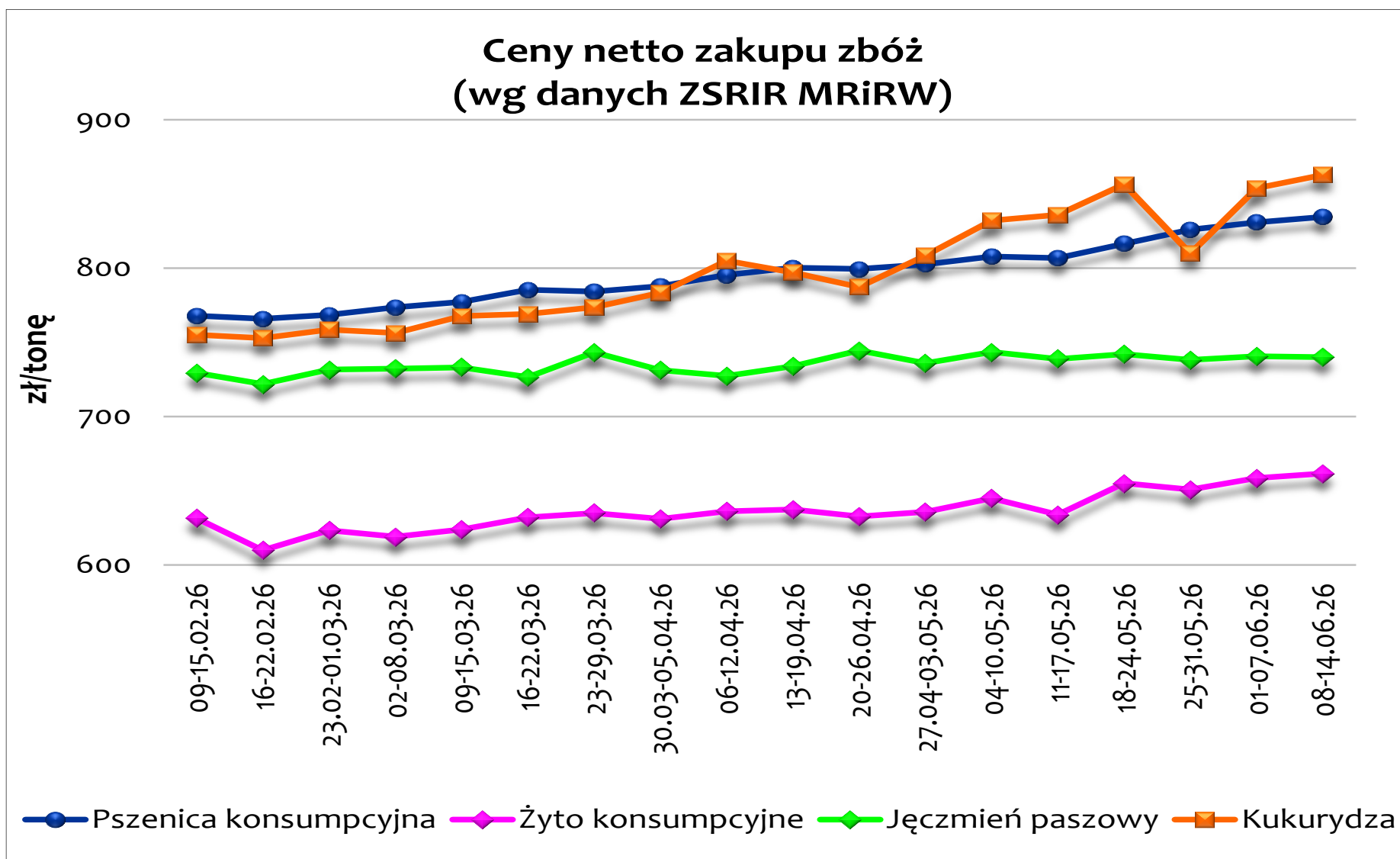
Bieżące ceny na giełdzie MATIF są dostępne na stronie:  
<https://www.gov.pl/web/kowr/ceny-na-gieldzie-matif>

<sup>2</sup> Średnie ceny netto (bez VAT) płacone dostawcom przez wybrane przedsiębiorstwa dokonujące zakupu zbóż.

## Średnie ceny netto zakupu zbóż (wg ZSRIR MRiRW)

Tydzień	Pszenica konsumpcyjna		Żyto konsumpcyjne		Jęczmień paszowy		Kukurydza	
	zł/t	tygodniowa zmiana w %	zł/t	tygodniowa zmiana w %	zł/t	tygodniowa zmiana w %	zł/t	tygodniowa zmiana w %
20-26.04.26	799	-0,1	633	-0,8	744	1,5	787	-1,2
27.04-03.05.26	802	0,4	636	0,5	736	-1,2	808	2,7
04-10.05.26	808	0,7	645	1,5	743	1,0	832	2,9
11-17.05.26	807	-0,1	634	-1,7	739	-0,6	836	0,4
18-24.05.26	816	1,2	655	3,3	742	0,5	856	2,5
25-31.05.26	826	1,2	651	-0,7	738	-0,6	810	-5,4
01-07.06.26	831	0,6	659	1,2	741	0,4	854	5,4
<b>08-14.06.26</b>	<b>835</b>	<b>0,5</b>	<b>662</b>	<b>0,5</b>	<b>740</b>	<b>-0,1</b>	<b>863</b>	<b>1,0</b>
Miesięczna zmiana ceny w %	x	3,5	x	4,4	x	0,2	x	3,2
Roczna zmiana ceny w %	x	-6,3	x	-13,4	x	-14,4	x	-5,0

### Ceny na rynku krajowym



## Ceny wybranych zbóż na krajowych giełdach towarowych

Towar	Oferty za okres 8-14.06.2026 r.			Zmiana średniej ceny w %		
	minimalna	maksymalna	średnia	tygodniowa	miesięczna	roczna
<b>oferty sprzedaży (zł/t)</b>						
pszenica konsumpcyjna	840	860	<b>850</b>	0,0	1,8	-7,1
pszenica paszowa	800	840	<b>817</b>	0,0	3,4	-5,4
żyto konsumpcyjne	660	660	<b>660</b>	0,0	1,5	-
jęczmień paszowy	685	750	<b>716</b>	0,0	0,0	-24,4
kukurydza	900	900	<b>900</b>	0,0	9,8	2,4

"-" brak danych

Źródło: opracowanie Biura Analiz i Strategii KOWR na podstawie danych z krajowych giełd towarowych.

## Eksportowe ceny zbóż na rynkach zagranicznych (na bazie FOB)

Towar	Jedn. miary	Cena z 17.06.2026	Zmiana ceny w %			Cena w zł/t
			tygodniowa	miesięczna	roczna	
<b><i>Pszenica konsumpcyjna</i></b>						
HRW (USA, Gulf)	EUR/t	254	3,0	-3,4	15,9	1 076
SRW (USA, Gulf)	EUR/t	218	2,5	-5,3	5,8	922
Francja (Rouen)	EUR/t	203	2,6	-1,9	-1,2	859
porty Morza Czarnego	EUR/t	195	-1,1	-0,9	7,1	825
<b><i>Jęczmień paszowy</i></b>						
porty Morza Czarnego	EUR/t	189	-0,3	-3,5	9,0	803
Francja (Rouen)	EUR/t	199	1,1	-2,9	2,9	842
<b><i>Kukurydza</i></b>						
USA (Gulf)	EUR/t	178	0,8	-6,2	2,3	754
porty Morza Czarnego	EUR/t	200	-0,7	-1,3	-0,9	847

Średni kurs NBP z dnia 17.06.2026 r.: EUR = 4,2396 zł.

Źródło: opracowanie Biura Analiz i Strategii KOWR na podstawie danych KE, EBC, NBP.

## Ceny zakupu zbóż w krajach UE

w okresie 8-14.06.2026 r.

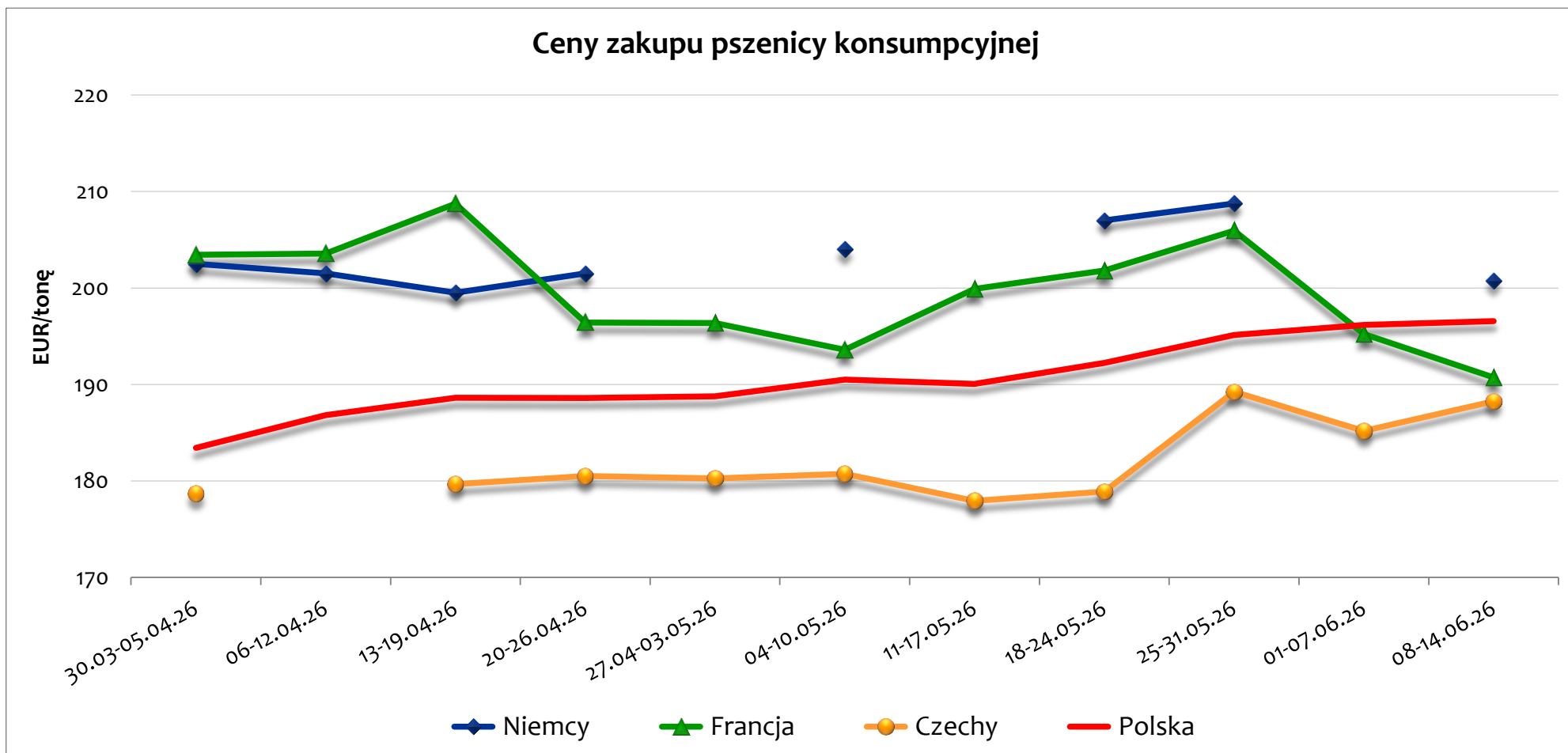
		Austria	Belgia	Bułgaria	Chorwacja	Cypr	Czechy	Dania	Estonia	Finlandia	Francja	Grecja	Hiszpania	Holandia	Irlandia	Litwa	Luksemburg	Łotwa	Malta	Niemcy	Polska	Portugalia	Rumunia	Słowacja	Słowenia	Szwecja	Węgry	Włochy	Średnio w UE
<b>Pszenica</b>																													
Cena w EUR/t		-	-	175	191	-	188	-	186	195	191	270	-	-	-	190	-	181	-	201	197	235	184	213	219	-	196	233	203
Procentowa zmiana	tygodniowa	-	-	-1,8	-0,8	-	1,7	-	-	0,5	-2,3	0,0	-	-	-	0,5	-	-5,5	-	-	0,2	0,0	-2,2	10,3	0,1	-	-5,2	0,0	-0,9
	miesięczna	-	-	-2,9	0,1	-	5,8	-	-	2,1	-4,6	3,8	-	-	-	-0,8	-	-5,3	-	-	3,4	-2,1	-4,4	17,7	-1,3	-	6,7	0,0	0,5
ceny w EUR	roczna	-	-	-8,3	-13,3	-	-15,0	-	-9,5	4,3	-6,8	22,7	-	-	-	-5,2	-	-	-	-	-5,8	2,2	-13,2	-	-7,5	-	-1,1	-	-3,3
Cena w PLN/t		-	-	744	814	-	802	-	794	830	812	1150	-	-	-	807	-	770	-	855	835	1001	782	906	934	-	835	990	863
<b>Jęczmień</b>																													
Cena w EUR/t		-	176	-	-	-	-	179	-	146	191	250	206	202	224	-	-	-	-	185	174	214	-	-	-	-	-	-	195
Procentowa zmiana	tygodniowa	-	0,0	-	-	-	-	0,0	-	2,1	-	-3,8	-1,0	-2,4	-0,9	-	-	-	-	-	-0,3	-1,8	-	-	-	-	-	-	-0,3
	miesięczna	-	-1,4	-	-	-	-	2,9	-	0,0	-	-3,8	1,5	-5,8	-0,9	-	-	-	-	-	0,1	-8,7	-	-	-	-	-	-	-3,3
ceny w EUR	roczna	-	-	-	-	-	-10,7	-	-	-2,6	-	8,4	-3,6	0,0	-	-	-	-	-	-	-14,0	-2,7	-	-	-	-	-	-	5,6
Cena w PLN/t		-	751	-	-	-	763	0	622	813	1065	877	858	954	-	-	-	-	788	740	911	-	-	-	-	-	-	-	831
<b>Kukurydza</b>																													
Cena w EUR/t		-	195	185	199	-	-	279	-	-	-	260	232	242	-	-	-	-	-	238	203	220	192	-	203	-	209	237	221
Procentowa zmiana	tygodniowa	-	0,0	1,3	-4,1	-	-	3,1	-	-	-	0,0	0,5	-0,4	-	-	-	-	-	-	0,8	-1,8	5,6	-	-9,2	-	0,3	-0,8	1,2
	miesięczna	-	-0,1	1,3	-2,1	-	-	-1,6	-	-	-	4,0	-1,1	1,9	-	-	-	-	-	-	3,2	-5,6	-4,1	-	-9,9	-	-	-4,4	-1,0
ceny w EUR	roczna	-	-	-3,5	-7,7	-	-	3,9	-	-	-	20,9	4,3	8,3	-	-	-	-	-	11,5	-4,5	-1,3	-4,6	-	-7,4	-	13,4	1,7	2,4
Cena w PLN/t		-	832	788	846	-	-	1189	-	-	0	1107	986	1028	-	-	-	-	-	1013	863	937	819	-	865	0	891	1009	941

1 EUR = 4,2580 PLN (wg EBC - 18.06.2026 r.)

- brak danych

Źródło: opracowanie Biura Analiz i Strategii KOWR na podstawie danych Komisji Europejskiej.

### Ceny w wybranych krajach



Źródło: opracowanie Biura Analiz i Strategii KOWR na podstawie danych KE i MRiRW.