

**Konkurs Historyczny
dla uczniów szkół podstawowych województwa zachodniopomorskiego
w roku szkolnym 2023/2024**

Etap szkolny

Drogi Uczniu!

Przed przystąpieniem do rozwiązywania zadań prosimy, żebyś zapoznał się z poniższymi wskazówkami:

1. Masz do rozwiązania 30 zadań.
2. Zadania 2, 3, 4, 6, 7, 12, 13, 14, 15, 16, 17, 21, 22, 23, 24, 25, 27, 28, 29 to zadania zamknięte. Każde zawiera **4 odpowiedzi**, z których **tylko jedna jest poprawna**. Znajdź ją i zaznacz krzyżykiem. Za każde z tych zadań możesz zdobyć 1 punkt.
3. W przypadku pomyłki błędną odpowiedź **obwiedź** i zaznacz poprawną. Jeżeli zaznaczysz więcej niż jedną odpowiedź bez wskazania, która jest prawidłowa, to żadna z nich nie będzie uznana.
4. **Zadania 1, 5, 8, 9, 10, 11, 18, 19, 20, 26, 30 to zadania otwarte**. Odpowiedzi na te zadania udzielaj wyłącznie w arkuszu testu. Liczbę punktów, które możesz zdobyć za te zadania zapisano przy zadaniu.
5. Za rozwiązanie wszystkich zadań możesz otrzymać łącznie **30 punktów**.
6. Uważnie czytaj wszystkie polecenia.
7. Pisz tylko długopisem/piórem; nie używaj ołówka, gumki ani korektora.
8. Po zakończeniu pracy sprawdź, czy udzieliłeś wszystkich odpowiedzi.
9. Czas rozwiązywania zadań: **60 minut**.

Powodzenia!

1. Podaj jak nazywany był obszar na Bliskim Wschodzie (ciągnący się od Egiptu, przez Palestynę i Syrię, aż po Mezopotamię), na którym po raz pierwszy pojawiło się rolnictwo, a w związku z tym ludzie przeszli na osiadły tryb życia i powstały wielkie cywilizacje. [1 pkt.]

.....

2. Wskaż, prawidłową definicję pojęcia mumifikacja [1 pkt.]

A – to proces polegający na usunięciu wnętrzności z ciała zmarłego człowieka i poddaniu go balsamowaniu w celu powstrzymania rozkładu zwłok.

B – to proces polegający na ostrożnym otwarciu mumii w celu zbadania jej zawartości i odczytaniu napisów na papiirusach, w które była zawinięta.

C – to rodzaj obrzędów religijnych w starożytnym Egipcie związanych z kultem boga Ra.

D – to starożytny proces mający na celu przygotowanie sarkofagu (lub piramidy) do złożenia tam zwłok zmarłego Egipcjanina.

3. Wskaż, który z wymienionych ludów **nie był** uznawany przez Hellenów za lud Hellady. [1 pkt.]

A – Ateńczycy.

B – Spartanie.

C – Tebańczycy.

D – Macedończycy.

4. Wskaż miasto, którego symbolem był zaprezentowany na rewersie poniższej monety wizerunek wilczycy kapitolńskiej [1 pkt.]



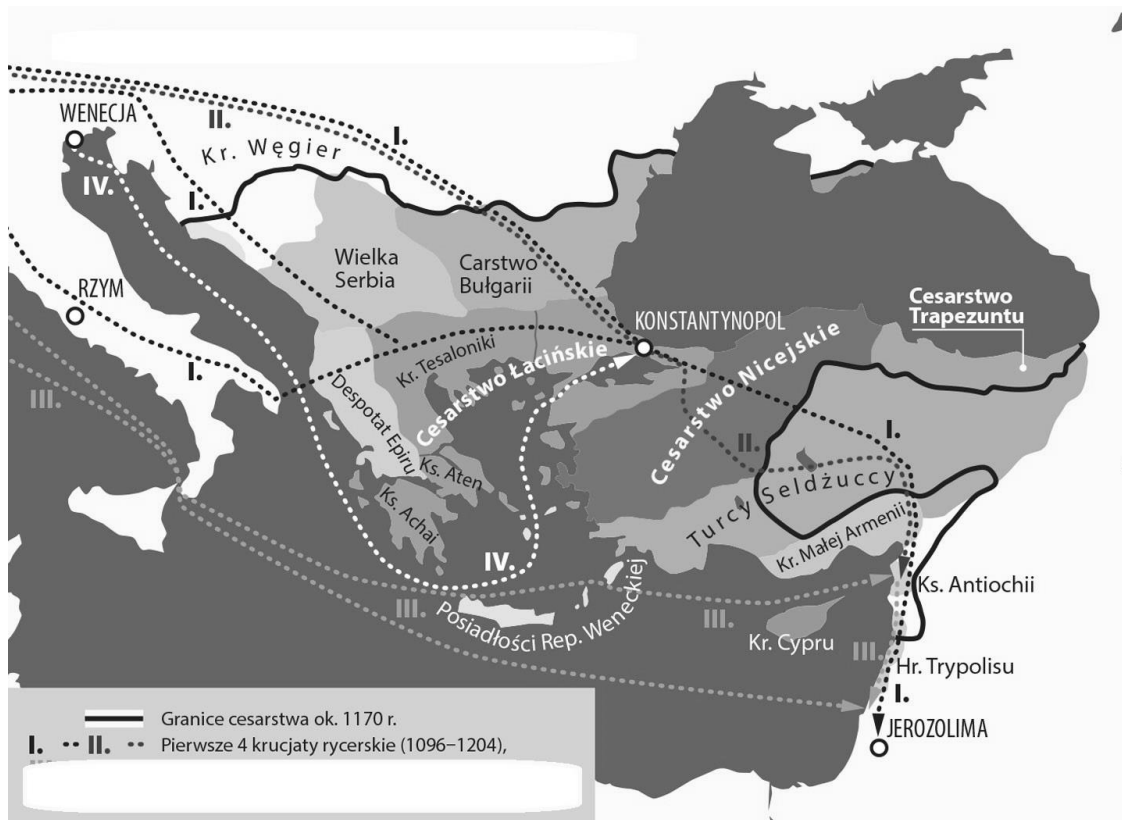
- A – Kapitol
- B – Rzym.
- C – Ateny.
- D – Aleksandria.

5. Podaj nazwę ludu, który w poniższym tekście źródłowym został zastąpiony przez **XXX**.

[1 pkt.]

*Saraceni, jak nazywano muzułmanów na początku średniowiecza, w 732 roku doszczętnie spustoszyli Gaskonię. Po zdobyciu Bordeaux, ruszyli na Poitiers w Akwitanii. Świadomy groźącego niebezpieczeństwa, władca **XXX** Karol wystawił do boju liczne zastępy ciężkiej kawalerii. Karol, któremu po bitwie nadano przydomek "Młot", odniósł nad Arabami zdumiewające zwycięstwo, stając się na setki lat ikonicznym obrońcą chrześcijaństwa.*

6. Wskaż poprawny tytuł poniższej mapy. [1 pkt.]



- A – Upadek Cesarstwa Łacińskiego w wyniku krucjat.
- B – Cesarstwo Bizantyjskie w XIV w.
- C – Krucjaty i podział Cesarstwa Bizantyjskiego.
- D – Szlaki handlowe między Europą, a ziemią Lewantu.

7. Wskaż zdanie poprawne. [1 pkt.]

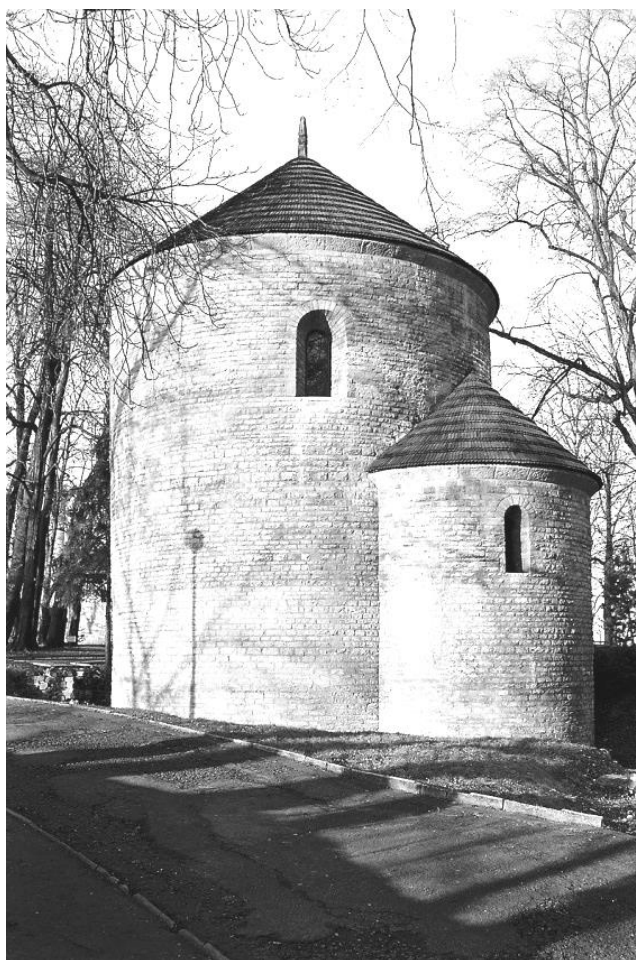
A – suzeren był zależny od swoich wasali.

B – suzeren to senior, który nie był niczym wasalem.

C – suzeren musiał mieć święcenia kapłańskie, ewentualnie być duchownym.

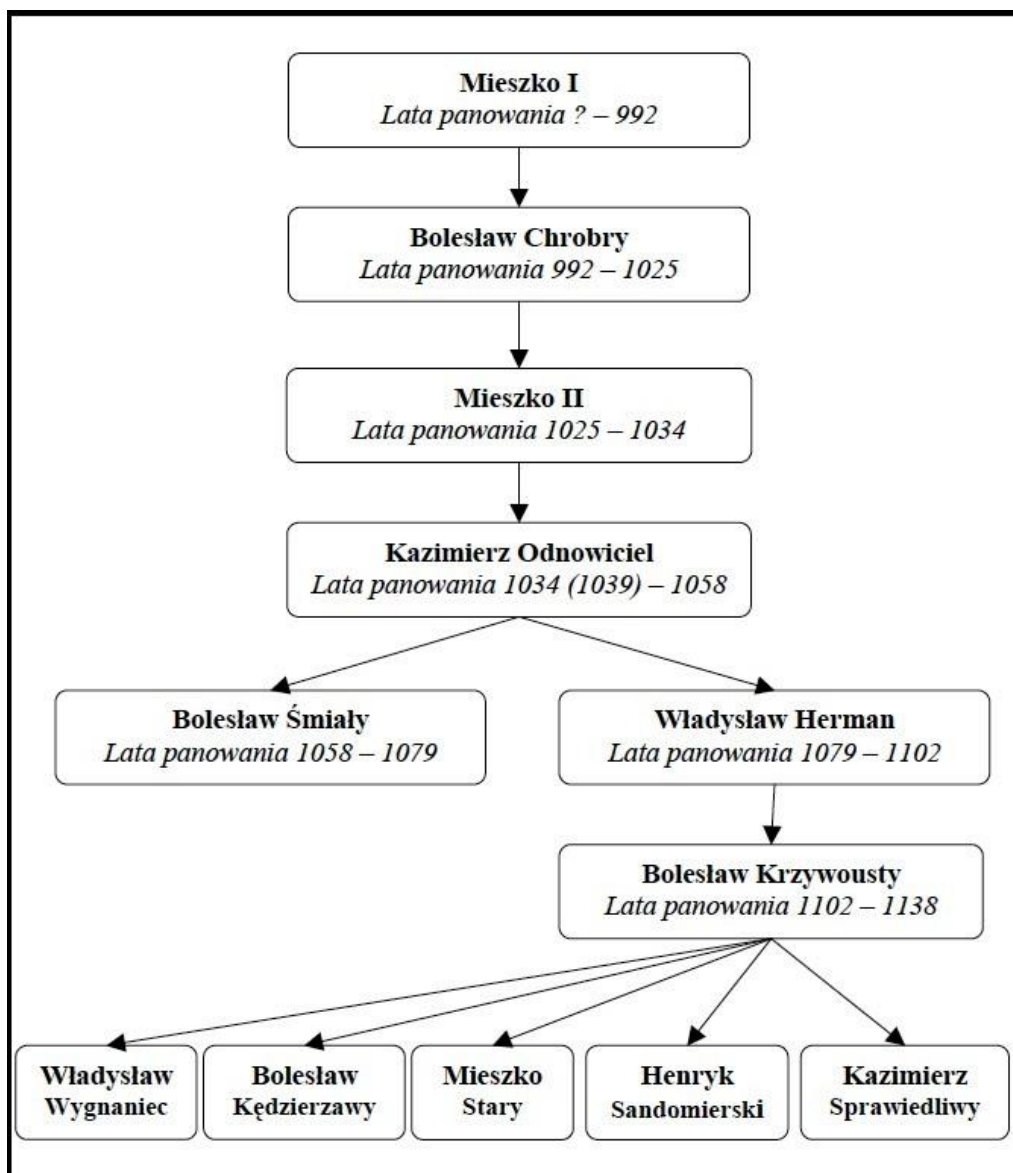
D – suzeren był administratorem domen dziedzicznych w europejskim systemie feudalnym.

8. Poniższe zdjęcie przedstawia jeden z najstarszych kościołów zbudowanych w Polsce w stylu romańskim. Podaj jak nazywa się taki typ budowli sakralnych:



.....[1 pkt.]

9. Poniżej zaprezentowano tablicę genealogiczną Piastów. Przy jednym z władców podano trzy daty oznaczające jego panowanie. Wyjaśnij co oznacza data podana w nawiasie. [1 pkt.]



.....

.....

.....

10. Podaj jedną negatywną konsekwencję zawarcia w 1385 r. unii polsko-litewskiej w Krewie. [1 pkt.]

.....

.....

.....

11. Podaj jaki stan reprezentują ludzie ukazani na poniższej średniowiecznej ilustracji. [1 pkt.]



12. Wskaż wydarzenie najwcześniejsze. [1 pkt.]

- A – tłumaczenie Biblii na j. niemiecki dokonane przez M. Lutra.
- B – pokój w Augsburgu.
- C – działalność kaznodziejska J. Kalwina w Genewie.
- B – przyjęcie przez Henryka VIII godności głowy Kościoła w Anglii.

13. Przytaj poniższy fragment tekstu źródłowego i wskaż z jakiego dokumentu on pochodzi.

[1 pkt.]

...3. Iż już Królestwo polskie i Wielgie Księstwo litewskie jest jedno nierozdzielne i nierozne ciało, a także nierozna ale jedna a spolna Rzeczpospolita, która się z dwu państw i narodów w jeden lud zniosła i spoiła.

4. A temu obojemu narodowi żeby już wiecznemi czasy jedna głowa, jeden pan i jeden król spolny rozkazywał, który spolnymi głosy od Polaków i od Litwy obran, a miejsce obierania w Polsce, a potem na Królestwo Polskie pomazan i koronowan w Krakowie będzie. Któremu obieranie według przywileju Aleksandrowego niebytność ktorej strony przekazać niema, abowiem powinny et ex debito rady i wszystkie stany Korony Polskiej i Wielgiego Księstwa litewskiego zwywane być mają.

5. Obieranie i podnoszenie wielgiego księdza litewskiego, które przedtym osobno bywało w Litwie, aby już tak ustalo, żeby i znak żaden albo podobieństwo na potym nie było, z

ktoregoby się okazało albo znaczyło podnoszenie albo inauguracja wielkiego księcia litewskiego. A iż tytuł Wielkiego Księstwa litewskiego i urzędy zostawają, tedy przy obieraniu i koronacji ma być obwołan oraz królem polskim i tenże wielkim księciem litewskim, ruskiem, pruskiem, mazowieckiem, żmudzkiem, kijowskiem, wołyńskim, podlaskiem i inflanckiem.

A – Konstytucja 3 Maja.

B – Unia w Horodle.

C – Hołd Pruski.

D – Unia Lubelska.

14. Wskaż zdanie **niepoprawne**. [1 pkt.]

A – Kozacy rejestrowi byli żołnierzami opłacanymi ze skarbu Rzeczypospolitej.

B – Kozacy na swoich łodziach zwanych czajkami dokonywali wypraw wojennych na tureckie wybrzeża M. Czarnego, atakując nawet Istanbuł.

C – w trakcie powstania Chmielnickiego punktem zwrotnym była obrona twierdzy w Kamieńcu Podolskim, którą dowodził Jeremi Wiśniowiecki.

D – ugoda w Perejasławiu oddawała w ręce carów Rosyjskich ziemie ukraińskie.

15. Wskaż, które z wymienionych zdań **nie charakteryzuje** dzieł typowych dla sztuki barokowej. [1 pkt.]

A – realistyczne przedstawienie ludzkiego ciała, często w ruchu, z uzewnętrznieniem emocji.

B – odrzucenie wątków związanych z religią.

C – sztuka ta miała imponować bogactwem.

D – posługiwano się imitacją np. marmuru lub złota dla uzyskania większego efektu.

16. Wskaż, które z poniższych osiągnięć **nie było** dokonaniem króla Prus Fryderyka II. [1 pkt.]

A – zabór Śląska kosztem Austrii.

B – zabór Gdańska kosztem Rzeczypospolitej.

C – polityka tolerancji religijnej, w tym przyjęcie francuskich hugenotów.

D – kolonizacja chłopska na nieużytkach (zakładanie nowych wsi) i propagowanie sadzenia ziemniaków.

17. Wskaż imię i nazwisko polskiego generała, twórcy amerykańskiej kawalerii, bohatera wojny o niepodległość Stanów Zjednoczonych Ameryki, który zginął w jej trakcie w 1779 r. Jego wizerunek zaprezentowano poniżej. [1 pkt.]



- A – Tadeusz Kościuszko.
- B – Karol Kniaziewicz.
- C – Kazimierz Puławski.
- D – Jan Henryk Dąbrowski.

18. W Konstytucji 3 Maja zapisano trójpodział władz, podaj jaki organ miał być najwyższą władzą ustawodawczą. [1 pkt.]

.....

19. Poniższa karykatura przedstawia wydarzenie z 1815 r. Podaj jakie to wydarzenie. [1 pkt.]



20. Biorąc pod uwagę poniższe dane statyczne podaj, które województwo Królestwa Polskiego w 1844 r. było największe. [1 pkt.]

Tabl. 47. **LUDNOŚĆ KRÓLESTWA POLSKIEGO WEDŁUG WOJEWÓDZTW W 1819 I 1844 R.**

Województwo (Gubernia)	Powierzchnia w km ²	Ludność w 1819		Ludność w 1844	
		w tys.	na 1 km ²	w tys.	na 1 km ²
Królestwo Polskie	127321	3457	27,2	4767	37,5
Augustowskie	18764	439	23,4	623	33,2
Kaliskie	16998	506	29,8	724	42,6
Krakowskie ^a	10567	383	36,2	482	45,7
Lubelskie	16736	430	25,7	573	34,3
Mazowieckie	19835	649	32,7	941	47,4
Płockie	16650	399	24,0	537	32,2
Podlaskie	14183	317	22,3	419	29,5
Sandomierskie	13565	334	24,7	468	34,5

21. Wskaż, z czyjej inspiracji władze carskie przeprowadziły w 1863 r. w Królestwie Polskim tzw. braninę. [1 pkt.]

- A – Aleksander Wielopolski.
- B – Artur Grottger.
- C – Mikołaj Nowosilcow.
- D – Romuald Traugutt.

22. Wskaż, który z podanych poniżej poglądów nie pasuje do ideologii socjalistycznej powstałej w XIX w. [1 pkt.]

- A – prywatna własności środków produkcji (m.in. fabryk) prowadzi do nędzy robotników
- B – wolny rynek jest gwarantem poprawy losu robotnika.
- C – robotnicy mają prawo organizować się w celu obrony swych praw i interesów.
- D – robotnicy winni mieć wpływ na funkcjonowanie przedsiębiorstw.

23. Wskaż poprawny tytuł poniższej ilustracji. [1 pkt.]



- A – imigranci na statku w Nowym Yorku na przełomie XIX i XX w.
- B – żołnierze amerykańscy w drodze na front wojny secesyjnej w Europie.
- C – parowce na redzie portu w Nowym Yorku.
- D – tzw, bostońska herbatka, czyli protest ludności amerykańskiej przeciwko narzucanym przez Wielką Brytanię cłom i podatkom.

24. Przeczytaj poniższe fragment raportu niemieckiego oficera z czasów I wojny światowej i wskaż jakie rozwiązanie proponowała niemiecka admiralicja by pokonać Wielką Brytanię. [1 pkt.]

Wojnę trzeba rozstrzygnąć przed jesienią 1917 roku, jeśli nie ma się ona zakończyć ogólnym wyczerpaniem wszystkich jej uczestników, a tym samym dla nas fatalnie. Spośród naszych przeciwników Włochy i Francja są tak mocno wstrząśnięte w swych podstawach gospodarczych, że podtrzymuje je jedynie energia i żywotność Anglii. Jeśli się nam powiedzie skrócić kark Anglii, wówczas wojna będzie natychmiast rozstrzygnięta na naszą korzyść. Słabym punktem Anglii jest sprawa tonażu, który dowozi Wielkiej Brytanii środki niezbędne do życia i konieczne dla przemysłu wojennego, jako też zabezpiecza kredyty za granicą.

- A – nieograniczona wojna podwodna.
- B – ostrzeliwanie rakietami brytyjskich miast.
- C – inwazja armii niemieckiej na wyspy brytyjskie za pomocą floty.
- D – ogłoszenie blokady kontynentalnej.

25. Wskaż, który z wymienionych poniżej polskich polityków, **nie pełnił** nigdy funkcji prezydenta Polski. [1 pkt.]

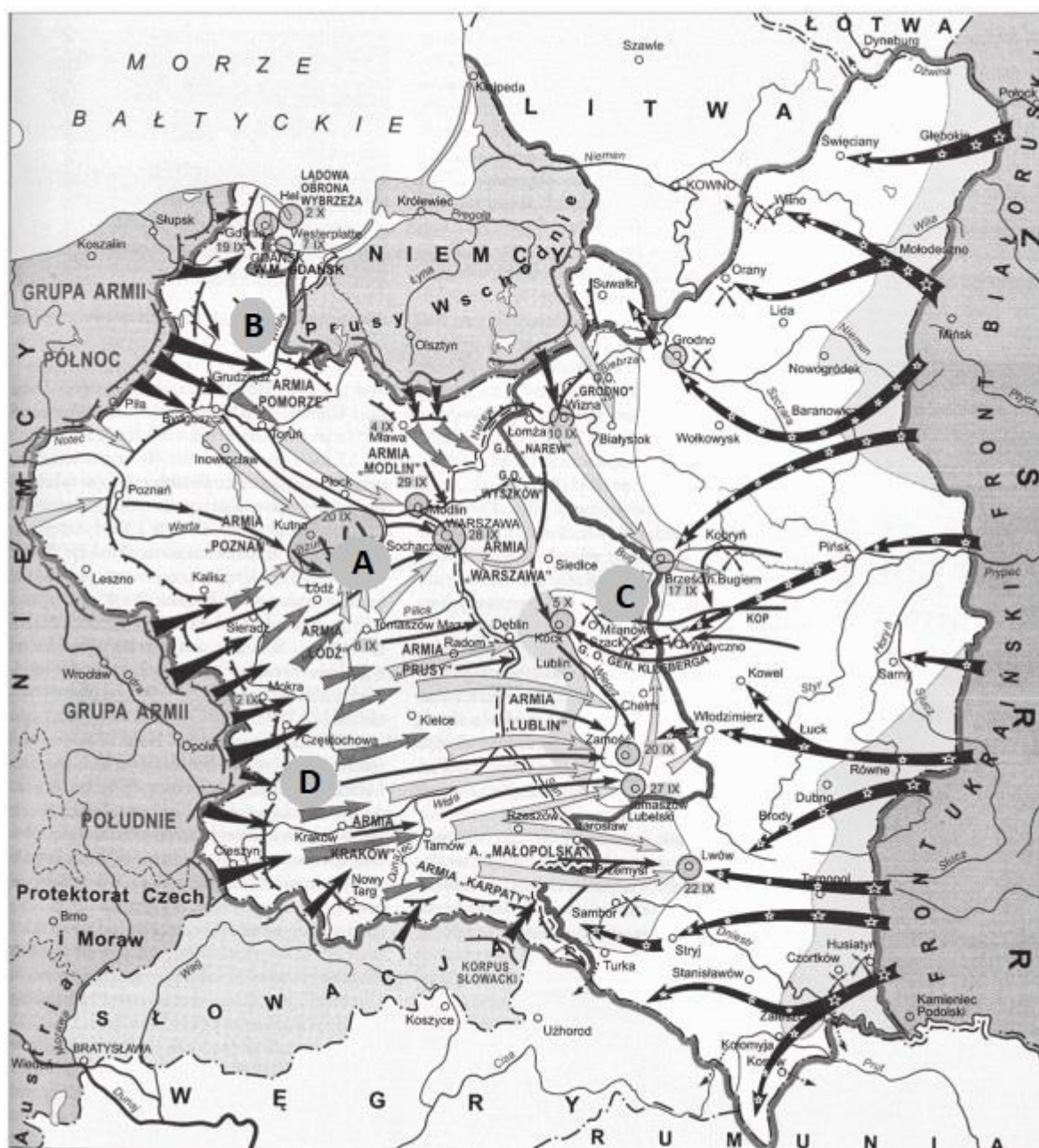
- A – Gabriel Narutowicz.
- B – Roman Dmowski.
- C – Stanisław Wojciechowski.
- D – Ignacy Mościcki.

26. Poniższy rysunek przedstawia samochód zaprojektowany i skonstruowany w jednym z europejskich państw totalitarnych przed wybuchem II wojny światowej. Jego ówczesna popularna nazwa to „samochód ludowy” (w tłumaczeniu na j. polski). Podaj w jakim państwie budowano te samochody. [1 pkt.]



.....

27. Wskaż, którą literą na poniższej mapie zaznaczono miejsce bitwy nad Bzurą. [1 pkt.]



A B C D

28. Wskaż, która polska organizacja w okresie II wojny światowej kryła się pod kryptonimem „Żegota”. [1 pkt.]

A – to organizacja dywersyjna działająca na Kresach.

B – to organizacja wywiadowcza prowadząca tzw. daleki wywiad na terytorium III Rzeszy.

C – to organizacja pomagająca Żydom.

D – to organizacja prowadząca tajne nauczanie w Generalnym Gubernatorstwie.

29. Wskaż środkowoeuropejskie miasto, w którym **nie doszło** do masowych wystąpień antykomunistycznych w okresie stalinowskim (do 1956 r.). [1 pkt.]

A – Poznań.

B – Berlin.

C – Budapeszt.

D – Sofia.

30. Podaj imię i nazwisko prymasa Polski, który zainicjował obchody Milenium chrztu Polski i był nazywany Prymasem Tysiąclecia. [1 pkt.]

.....