

RYNEK PRODUKTÓW MLECZNYCH

- Kontynuacja spadku wartości indeksu cen produktów mlecznych FAO we wrześniu 2025 r.
- Na rynku krajowym:
 - dalszy spadek cen zbytu masła w blokach i konfekcjonowanego,
 - tygodniowa obniżka cen zbytu odtłuszczonego i pełnego mleka w proszku,
 - znaczący spadek ceny zbytu sera Edamskiego, przy niewielkiej obniżce ceny sera Gouda.
- Na giełdzie w Chicago dalszy spadek cen masła, OMP i PMP oraz tygodniowa obniżka ceny sera Cheddar.

TENDENCJE CENOWE

Indeks cen produktów mlecznych FAO

Według danych Organizacji Narodów Zjednoczonych do spraw Wyżywienia i Rolnictwa we **wrześniu 2025 r.** odnotowano **dalszy spadek** (o 4,0 pkt) wartości **indeksu cen produktów mlecznych FAO** wobec wartości sprzed miesiąca. We **wrześniu 2025 r.** wskaźnik ten wyniósł **148,3 pkt** i był o 11,7 pkt wyższy niż przed rokiem¹.

Spadek wartości indeksu był spowodowany niższymi międzynarodowymi cenami masła, odtłuszczonego i pełnego mleka w proszku oraz nieznaczną obniżką cen sera.

Indeks cen masła spadł o 7%, w wyniku zwiększonej globalnej podaży śmietany (ze względu na słabnący popyt na lody na półkuli północnej) oraz wyższych szacunków produkcji mleka w Nowej Zelandii.

Obniżka cen mleka w proszku była spowodowana osłabionym popytem ze strony kluczowych importerów i wzmożoną konkurencją eksportową.

Indeks dla sera spadł nieznacznie, odzwierciedlając stabilną produkcję i mniejsze zainteresowanie eksportem w Unii Europejskiej, co zostało częściowo zrównoważone przez korzystniejsze notowania cen w Oceanii.

Ceny zbytu artykułów mleczarskich w Polsce w dniach 22–28 września 2025 r.

Zakłady mleczarskie monitorowane w ramach Zintegrowanego Systemu Rolniczej Informacji Rynkowej MRiRW w dniach 22–28.09.2025 r. zbywały **masło w blokach** przeciętnie po **26,37 zł/kg**, o 1% taniej niż w poprzednim tygodniu oraz o 9% taniej niż przed miesiącem. **Masło konfekcjonowane** sprzedawano po **27,83 zł/kg** (5,57 zł za 200 gramową kostkę), o 5% taniej niż w poprzednim tygodniu i o 10,5% taniej niż przed miesiącem. Cena masła w blokach była niższa niż przed rokiem o 17%, a masła konfekcjonowanego – o 23%.

Towar	Cena bez VAT	Zmiana tygodniowa
W zbycie wg ZSRIR		22–28.09.2025 r.
masło [zł/kg]:		
w blokach	26,37	↓
konfekcjonowane	27,83	↓
mleko w proszku [zł/kg]:		
odtłuszczone (OMP)	10,12	↓
pełne (PMP)	18,71	↓
ser [zł/kg]:		
Edamski	18,62	↓
Gouda	21,23	↓
W skupie wg GUS – sierpień 2025 r.		Zmiana miesięczna
mleko surowe [zł/hl]	225,00	↑

Cena zbytu **odtłuszczonego mleka w proszku** wyniosła **10,12 zł/kg** i była o 2% niższa niż tydzień wcześniej oraz o 5% niższa niż przed miesiącem. Za **pełne mleko w proszku** uzyskiwano **18,71 zł/kg**, o 5% mniej niż tydzień wcześniej oraz o 1% mniej niż przed miesiącem. Cena OMP była o 9% niższa od notowanej przed rokiem, a PMP – o 6% wyższa.

Krajowi producenci zbywali **ser Edamski** przeciętnie po **18,62 zł/kg**, o 12% taniej niż tydzień wcześniej oraz o 6% taniej niż przed miesiącem. Cena **sera Gouda** wyniosła **21,23 zł/kg** i była o 1% niższa niż przed tygodniem oraz nieznacznie (o 5 gr/kg) niższa niż przed miesiącem. Ser Edamski był o 9% tańszy niż przed rokiem, a ser Gouda – o 2% droższy.

Ceny artykułów mleczarskich na giełdzie w Chicago

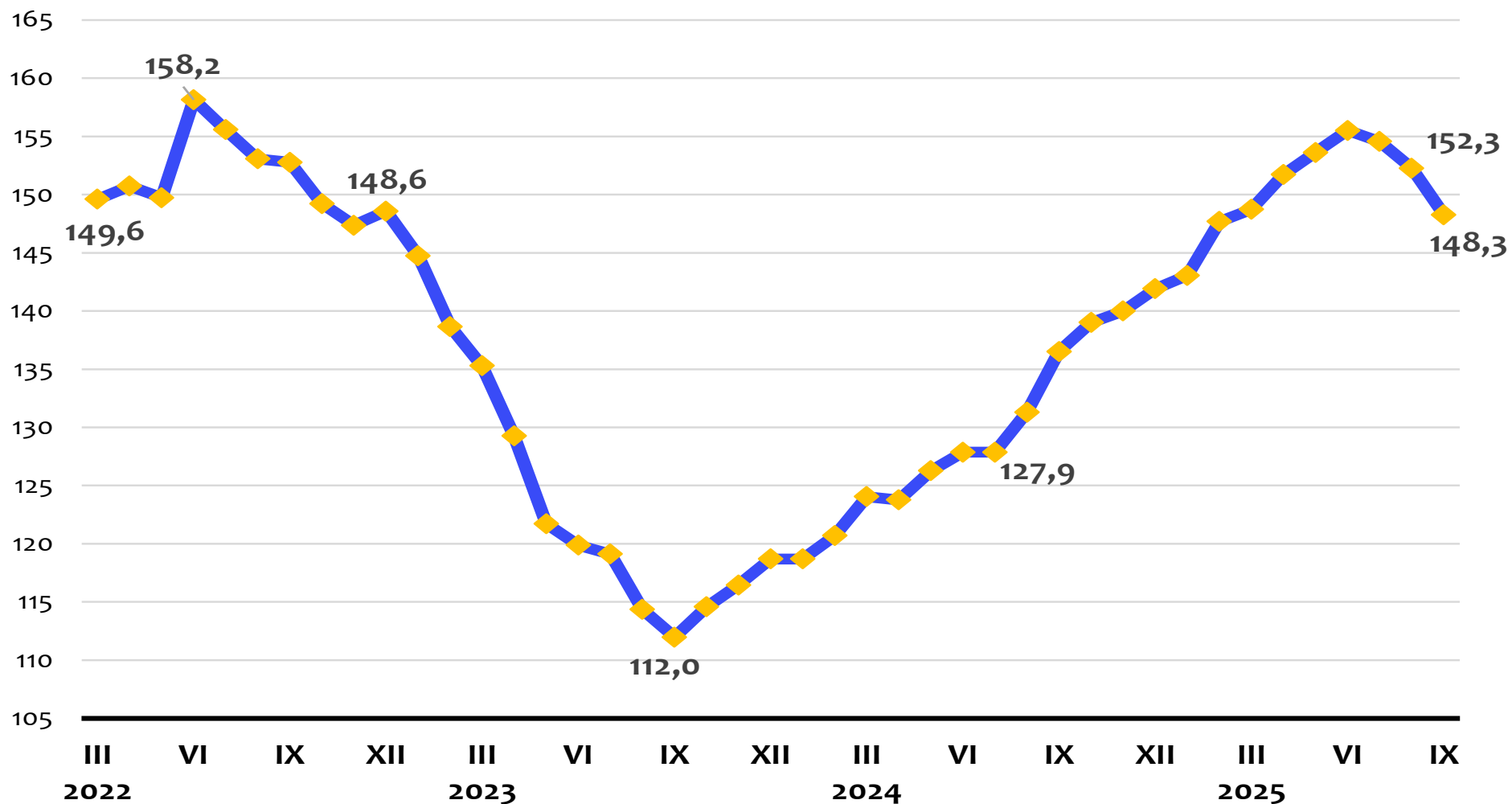
Na giełdzie w Chicago w notowaniu z **26 września 2025 r.** cena **masła** ukształtowała się na poziomie **3 792 USD/t** (13,85 zł/kg), o 2% niższym niż przed tygodniem oraz o 16% niższym niż miesiąc wcześniej. W porównaniu z cenami sprzed roku masło było o 37% tańsze.

Cena **odtłuszczonego mleka w proszku** wyniosła **2 591 USD/t** (9,46 zł/kg) i była o 2% niższa niż przed tygodniem oraz o 5% niższa niż miesiąc wcześniej. Za **pełne mleko w proszku** uzyskiwano **4 189 USD/t** (15,30 zł/kg), o 3% mniej niż w poprzednim tygodniu oraz o 9,5% mniej niż miesiąc wcześniej. W odniesieniu do notowań sprzed roku OMP było o 13% tańsze, a PMP – o 21%.

Cena **sera Cheddar** wyniosła **3 583 USD/t** (13,09 zł/kg) i była o 1,5% niższa niż tydzień wcześniej oraz o 8% niższa niż przed miesiącem. Jednocześnie notowany poziom cen był o 23% niższy niż przed rokiem.

¹Wskaźnik cen przetworów mlecznych FAO obliczany na podstawie średnich miesięcznych zmian cen masła, serów, OMP i PMP ważonych wielkością eksportu, lata 2014–2016 = 100. Odczyt 3.10.2025 r.

Indeks cen produktów mlecznych FAO



Źródło: opracowanie Biura Analiz i Strategii KOWR na podstawie FAO Food Price Index. Data odczytu 3.10.2025 r.

Ceny zbytu (netto) masła, odtłuszczonego mleka w proszku i pełnego mleka w proszku (według ZSRIR MRiRW)

Tydzień	Masło ekstra konfekcjonowane			Masło ekstra w blokach			Odtłuszczone mleko w proszku			Pełne mleko w proszku		
	zł/kg	tygodniowa zmiana w % ¹⁾	EUR/kg ²⁾	zł/kg	tygodniowa zmiana w % ¹⁾	EUR/kg ²⁾	zł/kg	tygodniowa zmiana w % ¹⁾	EUR/kg ²⁾	zł/kg	tygodniowa zmiana w % ¹⁾	EUR/kg ²⁾
04-10.08.25	30,88	-0,1	7,23	28,82	-1,0	6,75	10,01	-6,7	2,35	17,71	-3,5	4,15
11-17.08.25	30,55	-1,0	7,17	28,46	-1,3	6,68	10,24	2,2	2,40	18,79	6,1	4,41
18-24.08.25	31,18	2,1	7,33	29,75	4,5	7,00	10,40	1,6	2,45	19,10	1,7	4,49
25-31.08.25	31,08	-0,3	7,29	29,07	-2,3	6,82	10,70	3,0	2,51	18,81	-1,5	4,41
01-07.09.25	30,68	-1,3	7,21	29,06	0,0	6,83	10,57	-1,2	2,48	18,98	0,9	4,46
08-14.09.25	29,95	-2,4	7,03	28,39	-2,3	6,67	10,13	-4,2	2,38	18,82	-0,8	4,42
15-21.09.25	29,24	-2,4	6,87	26,72	-5,9	6,28	10,32	1,9	2,42	19,76	4,9	4,64
22-28.09.25	27,83	-4,8	6,53	26,37	-1,3	6,19	10,12	-1,9	2,37	18,71	-5,3	4,39
Miesięczna zmiana ceny w %	x	-10,5	x	x	-9,3	x	x	-5,4	x	x	-0,6	x
Roczna zmiana ceny w %	x	-23,3	x	x	-16,8	x	x	-8,9	x	x	5,6	x

1) zmiany cen w % odnoszą się do cen prezentowanych w zł/kg

2) wg średniego kursu EBC w danym tygodniu; kurs w ostatnim prezentowanym okresie 22-28.09.25: 1 EUR = 4,2632 PLN

Ceny skupu mleka bez VAT wg siedziby producenta

Województwa	w sierpniu 2025 r.	Zmiana ceny w %	
	w zł/hl	miesięczna	roczna
POLSKA	225,00	0,9	12,2
Dolnośląskie	223,69	0,3	11,4
Kujawsko-pomorskie	217,25	0,2	15,1
Lubelskie	223,11	0,1	9,2
Lubuskie	227,23	0,3	14,4
Łódzkie	213,02	0,3	14,3
Małopolskie	210,30	-0,9	11,1
Mazowieckie	224,89	1,5	12,4
Opolskie	221,57	0,2	12,4
Podkarpackie	216,16	-0,3	7,9
Podlaskie	238,69	2,0	11,6
Pomorskie	216,36	-0,0	13,8
Śląskie	222,34	0,5	12,6
Świętokrzyskie	217,44	0,0	11,8
Warmińsko-mazurskie	228,06	0,5	13,0
Wielkopolskie	219,01	0,0	10,9
Zachodniopomorskie	216,19	0,5	12,5

Źródło: opracowanie Biura Analiz i Strategii KOWR na podstawie danych GUS.

Ceny produktów mlecznych na rynkach zagranicznych

	Jednostka miary	Średnia cena	Zmiana średniej ceny w %			Średnia cena w zł/kg*
			tygodniowa	miesięczna	roczna	
Ceny na rynkach wewnętrznych UE w dniach 20-24.09.2025 r.						
Masło w blokach						
Niemcy	EUR/kg	5,70	-2,1	-19,1	-32,9	24,33
Francja	EUR/kg	6,18	-2,1	-	-23,0	26,37
Niderlandy	EUR/kg	5,50	-1,8	-19,4	-32,1	23,47
Odtłuszczone mleko w proszku						
Niemcy	EUR/kg	2,22	-1,3	-7,9	-14,9	9,47
Francja	EUR/kg	2,18	-4,4	-7,6	-17,3	9,29
Niderlandy	EUR/kg	2,21	-1,8	-5,6	-14,3	9,43
Pełne mleko w proszku						
Niemcy	EUR/kg	3,90	-2,5	-8,7	-12,8	16,64
Niderlandy	EUR/kg	3,82	0,0	-6,8	-13,4	16,30
Ceny światowe (na bazie FOB - w portach Europy Zachodniej) z 26.09.2025 r.						
Masło	USD/t	7 150	-6,4 ^{1/}	-12,0	-22,7	26,12
OMP	USD/t	2 625	-2,8 ^{1/}	-5,8	-9,9	9,59
PMP	USD/t	4 663	-3,1 ^{1/}	-5,1	-6,3	17,03

1/ Zmiana średniej ceny w portach Europy Zachodniej w odniesieniu do notowania z 12.09.2025 r.

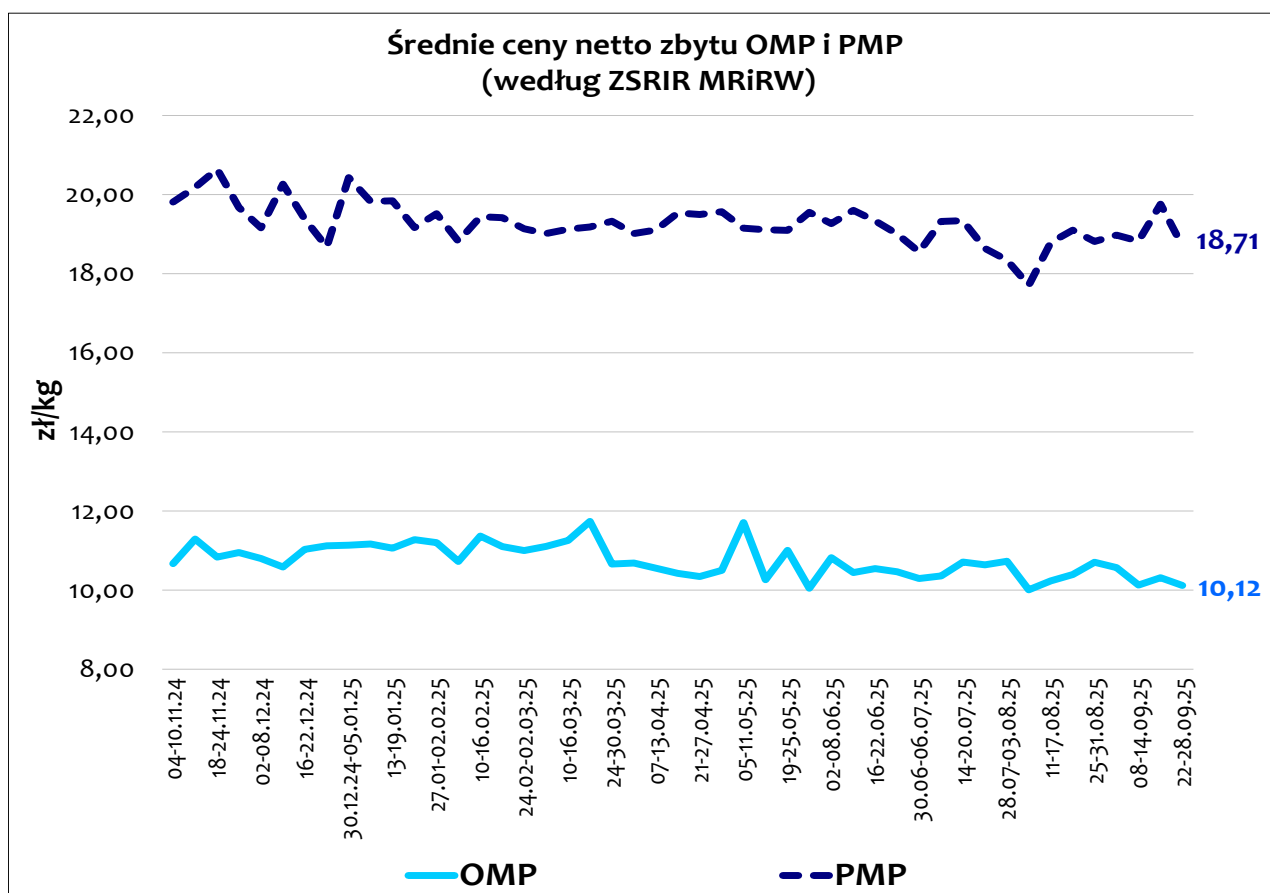
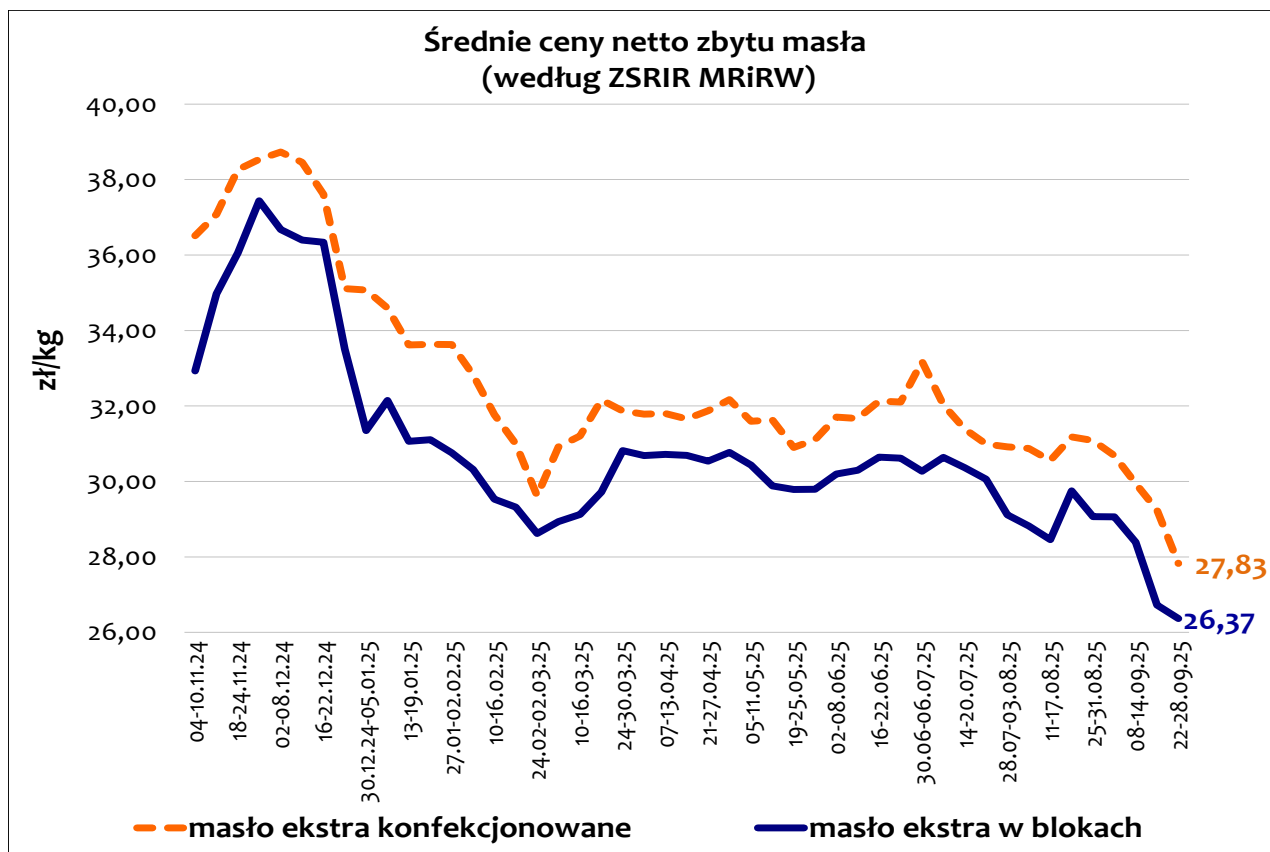
* Z przeliczenia według kursu NBP:

Średni kurs z 24.09.2025 r.: 1 EUR = 4,2676 PLN

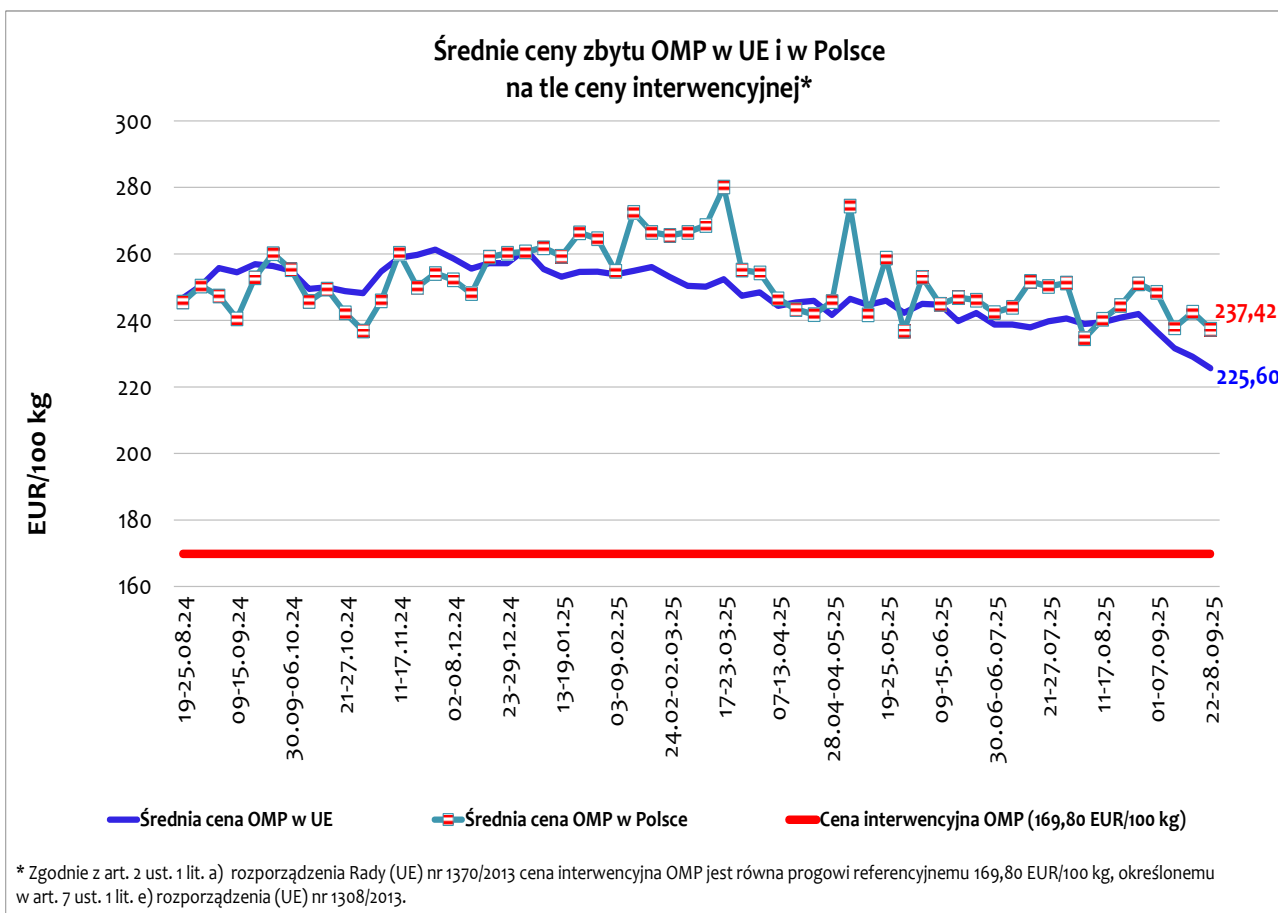
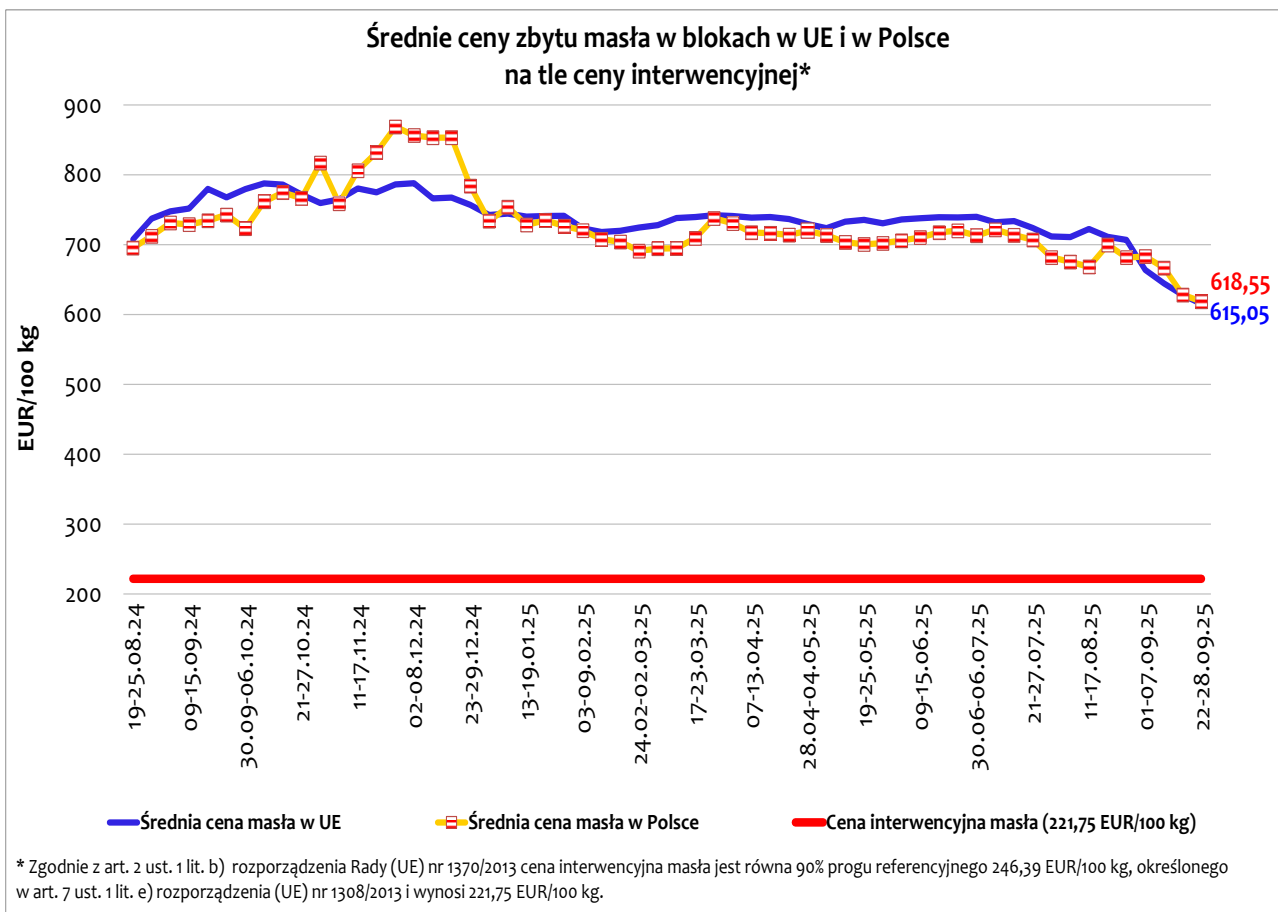
Średni kurs z 26.09.2025 r.: 1 USD = 3,6528 PLN

Źródło: opracowanie Biura Analiz i Strategii KOWR na podstawie danych CLAL i NBP.

Ceny na rynku krajowym

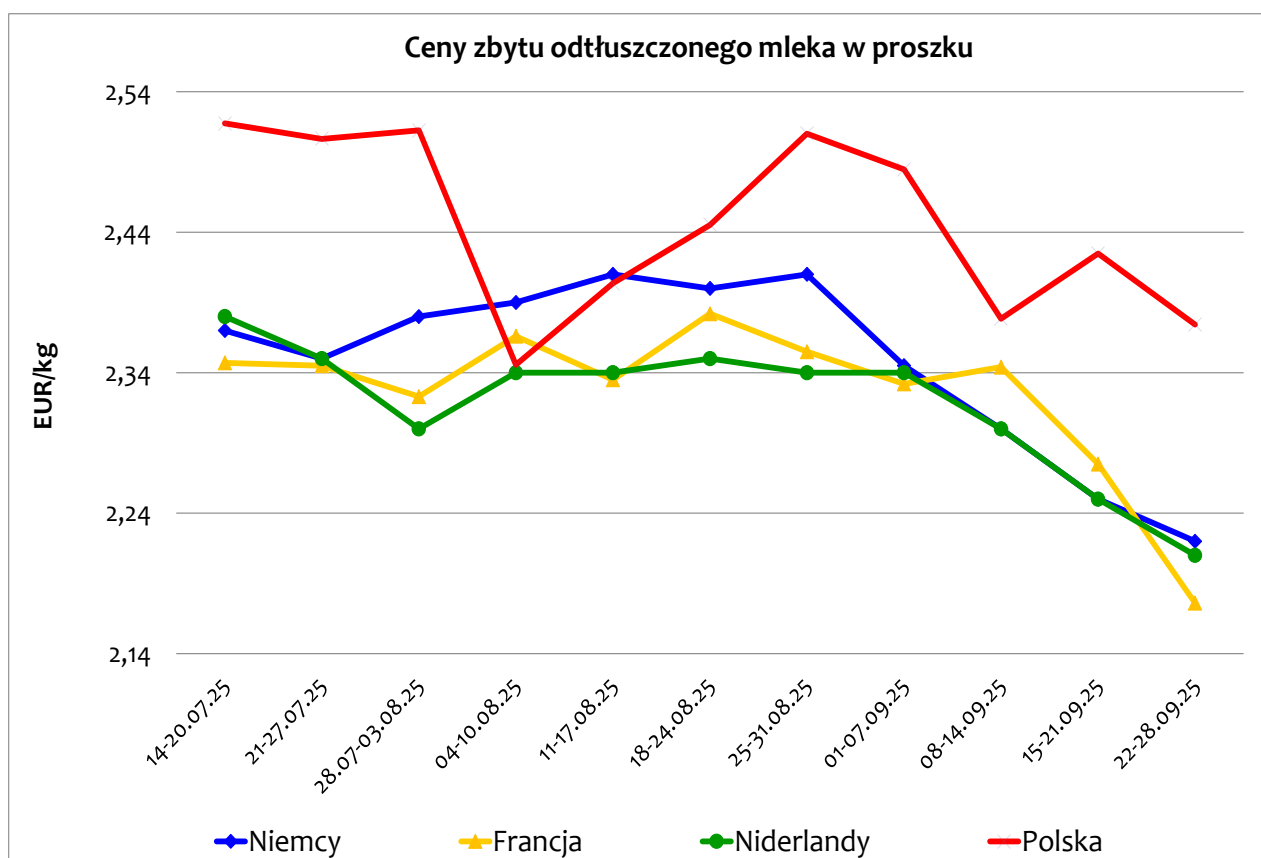
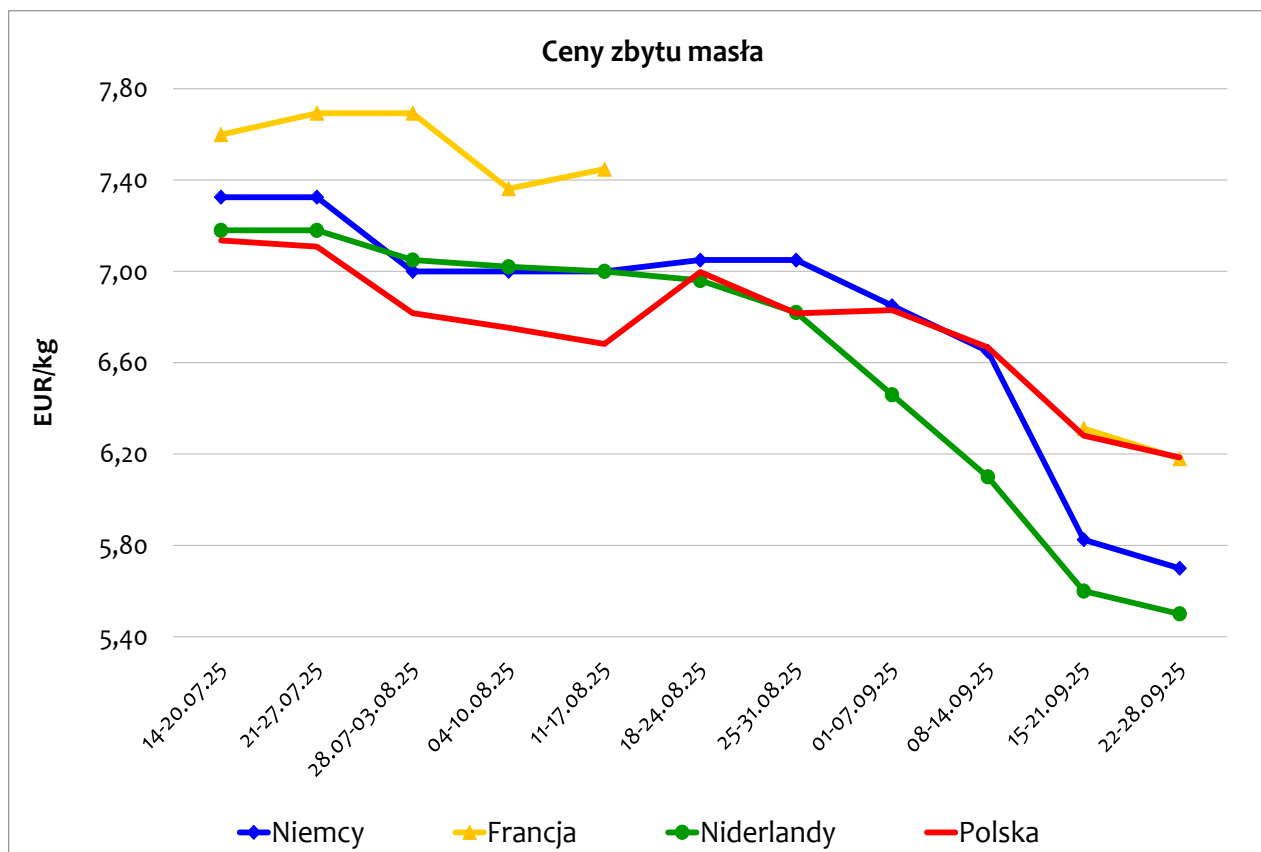


Źródło: opracowanie Biura Analiz i Strategii KOWR na podstawie danych ZSRIR MRiRW.



Źródło: opracowanie Biura Analiz i Strategii KOWR na podstawie danych KE.

Ceny na rynkach zagranicznych



Źródło: opracowanie Biura Analiz i Strategii KOWR na podstawie danych CLAL i ZSRIR MRiRW.