

**ZARZĄDZENIE NR 0210/16/2012**  
**REGIONALNEGO DYREKTORA OCHRONY ŚRODOWISKA W BYDGOSZCZY**

z dnia 29 sierpnia 2012 r.

**w sprawie rezerwatu przyrody „Okalewo”**

Na podstawie art. 13 ust. 3 ustawy z dnia 16 kwietnia 2004 r. o ochronie przyrody (Dz. U. z 2009 r. Nr 151, poz. 1220, z późn. zm.<sup>1)</sup>) zarządza się, co następuje:

**§ 1.** 1. Rezerwat przyrody „Okalewo”, zwany dalej „rezerwatem”, stanowi obszar o powierzchni 5,28 ha, położony na terenie gminy Skrwilno, w powiecie rypińskim, województwie kujawsko-pomorskim.

2. Wykaz działek ewidencyjnych i oddziałów leśnych wchodzących w skład rezerwatu określa załącznik nr 1 do zarządzenia.

3. Przebieg granicy rezerwatu określa mapa stanowiąca załącznik nr 2 do zarządzenia.

**§ 2.** Celem ochrony rezerwatu jest zachowanie boru mieszanego wilgotnego świerkowo-dębowego *Quercus-Piceetum* poza granicą zasięgu.

**§ 3.** 1. Dla rezerwatu określa się rodzaj - Leśny (L).

2. Dla rezerwatu określa się typ i podtyp:

1) ze względu na dominujący przedmiot ochrony: typ - Fitocenotyczny (PFI), podtyp - zbiorowisk leśnych (zl),

2) ze względu na główny typ ekosystemu: typ - Leśny i borowy (EL), podtyp - borów mieszanych nizinnych (bmn).

**§ 4.** Nadzór nad rezerwatem sprawuje Regionalny Dyrektor Ochrony Środowiska w Bydgoszczy.

**§ 5.** Zarządzenie wchodzi w życie po upływie 14 dni od dnia ogłoszenia w Dzienniku Urzędowym Województwa Kujawsko-Pomorskiego<sup>2)</sup>.

<sup>1)</sup> Zmiany tekstu jednolitego wymienionej ustawy zostały ogłoszone w Dz. U. z 2009 r. Nr 157, poz. 1241, Nr 215, poz. 1664, z 2010 r. Nr 76, poz. 489 i Nr 119, poz. 804 oraz z 2011 r. Nr 34, poz. 170, Nr 94, poz. 549, Nr 208, poz. 1241 i Nr 224, poz. 1337.

<sup>2)</sup> Niniejsze zarządzenie zostało poprzedzone zarządzeniem Ministra Leśnictwa i Przemysłu Drzewnego z dnia 3 maja 1965 r. w sprawie rezerwatu przyrody „Okalewo” (M. P. Nr 26 poz. 132), które utraciło moc obowiązującą z dniem wejścia w życie ustawy z dnia 16 kwietnia 2004 r. (Dz. U. z 2009 r. Nr 151, poz. 1220, z późn. zm.).

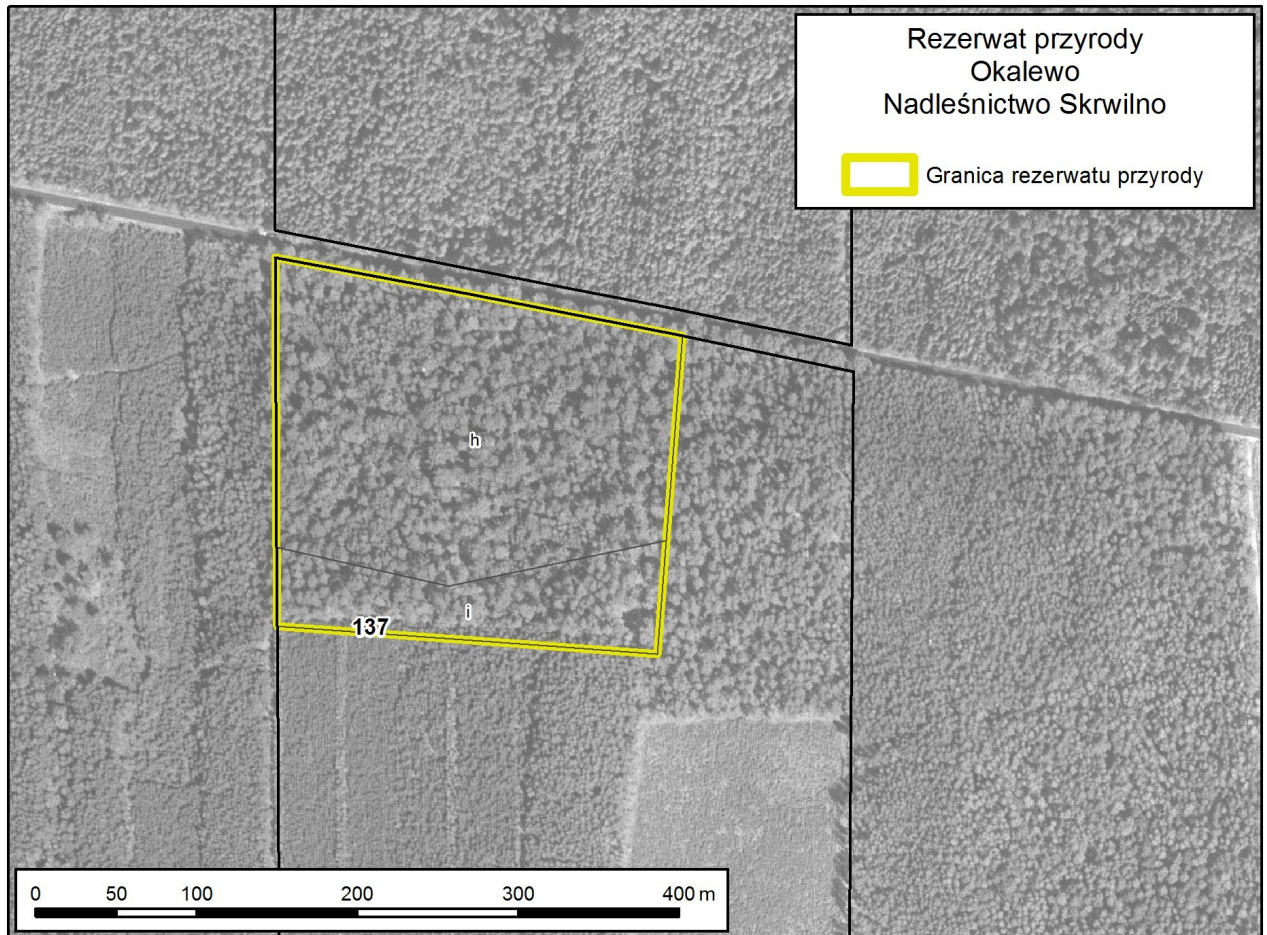
Załącznik Nr 1 do Zarządzenia Nr 0210/16/2012  
Regionalnego Dyrektora Ochrony Środowiska w  
Bydgoszczy  
z dnia 29 sierpnia 2012 r.

**Wykaz działek ewidencyjnych i oddziałów leśnych wchodzących w skład rezerwatu**

Powiat	Gmina	Obręb	Numer działki ewidencyjnej	Nadleśnictwo	Leśnictwo	Oddział	Pododdział	Powierzchnia pododdziału [ha]
rypiński	Skrwilno	0009 Okalewo	3137/2	Skrwilno, wg Planu Urządzenia Lasu na lata 2006- 2015	Okalewo	137	h	4,14
							i	1,14

Załącznik Nr 2 do Zarządzenia Nr 0210/16/2012  
Regionalnego Dyrektora Ochrony Środowiska w  
Bydgoszczy  
z dnia 29 sierpnia 2012 r.

### Przebieg granicy rezerwatu przyrody



## Uzasadnienie

Na podstawie art. 13 ust. 3 ustawy z dnia 16 kwietnia 2004 r. o ochronie przyrody (Dz. U. z 2009 r. Nr 151, poz. 1220 z późn. zm.), uznanie za rezerwat przyrody następuje w drodze aktu prawa miejscowego w formie zarządzenia regionalnego dyrektora ochrony środowiska, które określa jego nazwę, położenie lub przebieg granicy i otulinę, jeżeli została wyznaczona, cele ochrony oraz rodzaj, typ i podtyp rezerwatu przyrody, a także sprawującego nadzór nad rezerwatem. Regionalny dyrektor ochrony środowiska, w drodze aktu prawa miejscowego w formie zarządzenia, po zasięgnięciu opinii regionalnej rady ochrony przyrody, może zwiększyć obszar rezerwatu przyrody, zmienić cele ochrony, a w razie bezpowrotnej utraty wartości przyrodniczych, dla których rezerwat został powołany zmniejszyć obszar rezerwatu przyrody albo zlikwidować rezerwat przyrody.

Rezerwat „Okalewo” utworzony został zarządzeniem Ministra Leśnictwa i Przemysłu Drzewnego z dnia 3 maja 1965 r. w sprawie rezerwatu przyrody „Okalewo” (M. P. Nr 26 poz. 132). Powierzchnia rezerwatu w momencie jego powołania wynosiła 6,76 ha, natomiast celem ochrony było zachowanie ze względów naukowych i dydaktycznych fragmentu lasu z przewagą świerka na krańcowym stanowisku jego naturalnego zasięgu. Niniejsze zarządzenie obejmuje aktualizację danych ewidencyjnych, oraz dostosowanie danych dotyczących rezerwatu do aktualnie obowiązujących przepisów prawnych, w tym określenie sprawującego nadzór oraz rodzaju, typu i podtypu obiektu zgodnie z rozporządzeniem Ministra Środowiska z dnia 30 marca 2005 r. w sprawie rodzajów, typów i podtypów rezerwatów przyrody (Dz. U. Nr 60, poz. 533). Powierzchnia rezerwatu została ustalona na 5,28 ha, zgodnie z Planem Urządzenia Lasu dla Nadleśnictwa Skrwilno na lata 2006-2015. Dotychczas głównym przedmiotem ochrony rezerwatu było stanowisko świerka pospolitego *Picea abies*, na granicy jego naturalnego zasięgu występowania. Drzewostany rezerwatu nie charakteryzują się już znaczącą przewagą świerka. Gatunek ten występuje przede wszystkim w postaci młodego pokolenia w dolnych warstwach boru. Ograniczenie gospodarczego wykorzystania obszaru rezerwatu od 1965 roku przyczyniło się do wykształcenia, zbliżonego do naturalnego zespołu boru mieszanego wilgotnego świerkowo-dębowego *Quercus-Piceetum*. Sporządzona dokumentacja do planu ochrony przedmiotowego rezerwatu wykazała ww. zbiorowisko roślinne jako dominujące w rezerwacie pozostające w fazie regeneracji. W związku ze zidentyfikowaniem ww. zespołu roślinnego, które w tej części kraju występuje bardzo rzadko, stwierdzono potrzebę zmiany celu ochrony rezerwatu jak w zarządzeniu.

Projekt zarządzenia został zaopiniowany pozytywnie przez Regionalną Radę Ochrony Przyrody w Bydgoszczy uchwałą Nr 10/2012 z dnia 21 czerwca 2012 roku, zarządcę terenu - Nadleśnictwo Skrwilno pismem z dnia 07 maja 2012 r., znak: ZG-770-1/2012. Projekt zarządzenia, na podstawie art. 59 pkt 1 ustawy z dnia 23 stycznia 2009 r. o wojewodzie i administracji rządowej w województwie (Dz. U. Nr 31, poz. 206 ze zm.), został uzgodniony przez Wojewodę Kujawsko-Pomorskiego pismem z dnia 27 lipca 2012 r., znak: WSRRW.II.710.25.2012.