

DOKUMENTACJA DO ZGŁOSZENIA ROBÓT

niewymagających pozwolenia na budowę

Tytuł:

**Remont drogi wewnętrznej leśnej nr 10 - odcinek „A”
w oddziałach leśnych nr 298/300-297/299
na terenie leśnictwa Wola Pszczółcka w Nadleśnictwie Bełchatów**

Branża: drogi
Kategoria drogi: wewnętrzna
Kategoria obiektu: XXV

Adres:
Nadleśnictwo: Bełchatów
Leśnictwo: Wola Pszczółcka

Województwo: łódzkie
Powiat: Bełchatów
Gmina: Żelów – obszar wiejski
Jednostka ewidencyjna: 100108_5 Żelów – obszar wiejski
Obręb geodezyjny: 0030 Pszczółki
Działki ewidencyjne nr: 409, 411, 408, 410

Inwestor: Państwowe Gospodarstwo Leśne Lasy Państwowe
Nadleśnictwo Bełchatów
ul. Lipowa 175
99-400 Bełchatów

Projektant:

tech. Dariusz Furmańczyk
upr. bud. nr 109/97/WŁ

Sprawdził:

mgr inż. Marian Rajsman
upr. bud. nr 211/74/WZDP W-wa

Nadleśnictwo Bełchatów

Remont drogi wewnętrznej leśnej nr 10 - odcinek „A” w leśnictwie Wola Pszczółka

mgr inż. Marian Rajsman
upr. bud nr 211/74/WZDP W-wa
ŁOD/BD/1694/02

tech. Dariusz Furmańczyk
upr. bud nr 109/97/WŁ
ŁOD/BO/1695/02

Oświadczenie

Zgodnie z art.20 ust. 4 Ustawy z dnia 7 lipca 1994 r. Prawo budowlane
(Dz. U. 2018 poz. 1202) oświadczam, że:

DOKUMENTACJA

Remontu drogi wewnętrznej leśnej nr 10 - odcinek A w leśnictwie Wola Pszczółka

wykonana dla:
Nadleśnictwa Bełchatów

**została wykonana zgodnie z obowiązującymi przepisami
oraz zasadami wiedzy technicznej.**

(pieczęć wraz z podpisem)

SPIS TREŚCI

1. PRZEDMIOT OPRACOWANIA	3
2. LOKALIZACJA	3
3. ISTNIEJĄCY STAN ZAGOSPODAROWANIA TERENU	4
4. PROJEKTOWANY REMONT	4
5. ZESTAWIENIE POWIERZCHNI	5
6. DANE INFORMACYJNE	5
7. WARUNKI GRUNTOWE	5
8. PRACE PRZYGOTOWAWCZE	5
9. ROBOTY ZIEMNE	5
10. REMONT NAWIERZCHNI	6
11. GEOMETRIA DROGI	6
12. NIWELETA DROGI	6
13. ZJAZDY	6
14. POBOCZA	6
15. ODWODNIENIE	6
16. URZĄDZENIA OBCE	7
17. INFORMACJA DOTYCZĄCA BEZPIECZEŃSTWA I OCHRONY ZDROWIA	8
18. CZĘŚĆ RYSUNKOWA	11

Podstawa opracowania

Podstawą opracowania dokumentacji jest umowa zawarta z Nadleśnictwem Bełchatów.

Projekt wykonano w oparciu o:

- Wytyczne Inwestora,
- Leśną mapę numeryczną Nadleśnictwa Bełchatów,
- Poradnik „DROGI LEŚNE PORADNIK TECHNICZNY”, wyd. DGLP W-wa, Warszawa –Bedoń 2006 [1],
- Rozporządzenie Ministra Środowiska z dnia 22 marca 2006 r w sprawie szczegółowych zasad zabezpieczenia przeciwpożarowego lasów. (*Dz. U. z 2006 Nr 58 poz. 405*) [2],
- Instrukcję ochrony przeciwpożarowej lasu, wyd. DGLP W-wa 2012 [3]
- Wytyczne prowadzenia robót drogowych w lasach wyd. DGLP W-wa 2013 [4]
- Inwentaryzację wykonaną we wrześniu br.

OPIS TECHNICZNY

1. Przedmiot opracowania

Projekt dotyczy remontu odcinka istniejącej drogi wewnętrznej leśnej.

Roboty przewiduje się wyłącznie na gruntach Inwestora - PGL LP Nadleśnictwa Bełchatów.

DROGA LEŚNA – obiekt liniowy, który nie jest drogą publiczną, znajdujący się na powierzchni gruntów leśnych, przeznaczony do ruchu lub postoju pojazdów oraz do ruchu pieszych, wraz z leżącymi w ciągu drogi mijankami, składnicami przyrzębowymi oraz technicznymi urządzeniami służącymi organizacji i zabezpieczeniu ruchu oraz technologii prac leśnych.

Drogi leśne, zgodnie z ustawą o lasach, są powierzchnią leśną, wykonanie robót drogowych nie uszczupla tej powierzchni. Nie występuje zmiana granic pasa drogowego.

DOJAZD POŻAROWY na gruntach leśnych jest odpowiednikiem dróg pożarowych na terenach zurbanizowanych.

Dojazdy pożarowe stanowią podstawową sieć komunikacyjną kompleksu leśnego w planowaniu i organizowaniu akcji ratowniczo-gaśniczych.

2. Lokalizacja

Teren leśnictwa Wola Pszczółka w Nadleśnictwie Bełchatów.

- Oddziały leśne nr: 298/300, 297/299
- RDLP: Łódź
- Działki ewidencyjne nr: 409, 411, 408, 410 w obrębie ewidencyjnym Pszczółki.

Droga i remont rozpoczyna się w km **0+000** w oddziale leśnym nr 300, na zachodniej granicy działki nr 411, czyli istniejącym włączeniu do drogi przebiegającej poza gruntami LP.

Koniec remontu w km **0+890** w oddziale leśnym nr 299.

Grunty (działki), których dotyczy zakres niniejszej dokumentacji stanowią własność Skarbu Państwa w zarządzie PGL Lasów Państwowych – Nadleśnictwa Bełchatów.

3. Istniejący stan zagospodarowania terenu

Droga obsługuje kompleks leśny w uroczysku Kocia Góra na terenie leśnictwa Wola Pszczółka. W sieci dojazdów pożarowych nadleśnictwa ma numer 22. Oprócz funkcji dojazdu pożarowego pełni rolę drogi wywozowej związanej z gospodarką leśną.

Szerokość wylesionego pasa wynosi ok. 4-8 m. Droga położona jest w terenie płaskim.

Nawierzchnię drogi wykonano kilkanaście lat temu z kruszywa łamanego i z pospółki. Oprócz nawierzchni na zostały wykonane (odcinkowo) przydrożne rowy i przepusty na lokalnych leśnych rowach. W wyniku wieloletniej eksploatacji nawierzchnia zużyła się, pojawiły się koleiny. Pobocza są całkowicie zadarnione.

Koleiny oraz zawyżone pobocza powodują, że odpływ wód opadowych i roztopowych z korony drogi jest utrudniony lub niemożliwy, co przyczynia się do postępującej degradacji nawierzchni i sprawia, że droga staje się okresowo nieprzejezdna.

Droga nie jest udostępniona do ruchu publicznego dla pojazdów silnikowych, zaprzęgowych i motorowerów. Nadleśnictwo nie przewiduje jej udostępnienia.

4. Projektowany remont

Zakres robót

Remont nawierzchni zostanie wykonany mieszanką kruszywa łamanego kamiennego. Wyremontowane zostaną przepusty, oczyszczone odcinki rowów, odprowadzające wody od istniejących przepustów.

Roboty remontowe mają na celu przywrócenie dobrego stanu technicznego drogi i zapewnienie stałej przejezdności.

Parametry

- droga leśna:	jednopasowa, dwukierunkowa
- funkcja drogi wg [2, 3]:	dojazd pożarowy
- kategoria drogi:	wewnętrzna
- kategoria według [1]:	droga główna
- długość remontowanego odcinka:	890 m
- szerokość jezdni:	3,50 m
- szerokość korony:	5,00 m
- spadek poprzeczny jezdni daszkowy:	3,0 %
- nawierzchnia proj: zwykłe; $1,8 \div 3,0 \text{ Mg/m}^3$	tłuczniowa (kruszywo kamienne, łamane,
- trwałość nawierzchni:	10 lat
- prędkość projektowa:	30 km/h
- kategoria ruchu:	KR1

5. Zestawienie powierzchni

- Jezdnia: 0,33 ha
- Pobocza: 0,13 ha

6. Dane informacyjne

Teren, na którym zaplanowano prace nie jest wpisany do rejestru zabytków i nie podlega ochronie na podstawie miejscowego planu zagospodarowania przestrzennego.

Wpływ eksploatacji górniczej – nie występuje.

Istniejące i przewidywane zagrożenia dla środowiska oraz higieny i zdrowia użytkowników i otoczenia: roboty nie wprowadzają elementów, które mogłyby niekorzystnie oddziaływać na środowisko. Nie przewiduje się wytwarzania w trakcie robót odpadów zanieczyszczających środowisko.

7. Warunki gruntowe

Grunty zalegające w podłożu zbadano makroskopowo określając rodzaj, barwę, domieszki gruntu, stan zawilgocenia.

W strefie przypowierzchniowej stwierdzono grunty antropogeniczne w postaci nasypów niekontrolowanych: są to mieszaniny tłucznia kamiennego, piasków i żwirów.

Poniżej występują piaski średnie i piaski drobne. W trakcie badań nie stwierdzono ścieżek wody gruntowej.

Odcinek można uznać za obiekt pierwszej kategorii geotechnicznej w prostych warunkach gruntowych, przy posadowieniu powyżej występowania zwierciadła wód gruntowych.

Grunty organiczne należy usunąć z pasa robót całkowicie.

8. Prace przygotowawcze

Przed przystąpieniem do robót związanych z remontem należy wykonać następujące prace:

- wyznaczyć i oznakować teren robót,
- oczyścić teren; wyciąć krzewy, wykarczować pniaki,
- usunąć warstwę darniny (humusu).

Humus należy rozplantować warstwą grubości do 15 cm na zewnątrz robót. Ewentualny nadmiar wywieźć.

9. Roboty ziemne

W ramach prac remontowych przewiduje się roboty polegające na formowaniu korpusu drogi z gruntu rodzimego podczas wyrównywania podłoża.

10. Remont nawierzchni

10.1. Na odcinku od 0+000 do km 0+200 projektuje się uzupełnienie wybojów i kolein mieszanką 0/31,5 mm kruszywa kamiennego łamanego, grubość zmienna, przyjęta szerokość wyrównania min. 3,0 m. Wyrównanie ~~kruszywem 0/31,5 mm~~ do dwustronnego spadku daszkowego przeliczone na m³ i zagęszczenie.

10.2. Na pozostałym odcinku, od km 0+200 do km 0+890, po robotach ziemnych, przewiduje się ułożenie warstwy kruszywa łamanego 0/63 mm, grubości 20 cm ze spadkiem daszkowym z zamiatowaniem i zagęszczeniem.

Rodzaje kruszywa:

- kruszywo naturalne łamane o uziarnieniu ciągłym 0/31,5 mm, grubość zmienna przeliczona na m³ nie mniej niż 10 cm,
- kruszywo naturalne łamane o uziarnieniu ciągłym 0/63 mm,
- miął kamienny o uziarnieniu 0/4 - 0/6 mm.

Kruszywo łamane powinno być pochodzenia magmowego (*wylewne, głębinowe*) lub metamorficznego. Nie zaleca się stosowania kruszywa pochodzenia osadowego.

Szczegóły pokazano na RYSUNKU NR 4.

11. Geometria drogi

W wyniku prac remontowych przebieg i geometria drogi nie zmienia się.

12. Niweleta drogi

Niweleta zostanie podniesiona o grubość wbudowanej warstwy kruszywa.

13. Zjazdy

Zjazdy na szlaki zrywkowe i linię oddziałową pozostają bez zmian. Roboty na zjeździe na odcinek „B” w km ~0+495 są objęte odrębną dokumentacją.

14. Pobocza

Z zawyżonych odcinków poboczy należy w ramach remontu ściąć nadmiar gruntu/darniny i wyprofilować ze spadkiem 6÷8 % na zewnątrz korony drogi.

15. Odwodnienie

Droga będzie odwadniana jak dotychczas powierzchniowo dzięki spadkom poprzecznym i podłużnym jezdni i poboczy do przydrożnych rowów i przyległy teren leśny.

Istniejące przydrożne rowy na odcinku od km ~0+040 do km ~0+200 i rów prawy od km ~0+400 do km ~0+470 należy wyprofilować i oczyścić z krzaków i namotu. Oczyścić należy również rowy dopływowe i odpływowe przy przepustach pod koroną drogi na długości minimum po 30 m.

Przepusty.

Dwa przepusty pod drogą w lokalnych obniżeniach terenu, należy wyremontować. Wymienić część przelotową na rurę z PEHD o zewnętrznej powierzchni ukształtowanej w postaci spiralnego karbu. Średnica rur 50 cm, sztywność obwodowa SN8. Średnice rur, długości i kierunki przepływu (rządne wlotu/wylotu) pozostają bez zmian. Zamontować prefabrykowane, betonowe ścianki czołowe ze skrzydełkami i płytą denną.

Szczegóły wykonania na RYSUNKU NR 5.

16. Urządzenia obce

Według Leśnej mapy numerycznej i dostępnych publicznych danych z geoportalu powiatowego w obrębie robót nie ma infrastruktury mogącej kolidować z robotami.

Według geoportalu jw. w ciągu remontowanego odcinka są punkty geodezyjnej osnowy poziomej nr: 132.121.24252, 132.121.24253, 132.121.24254, 132.121.24255, 132.121.24256. Punkty podlegają ochronie. W przypadku zniszczenia w trakcie prac muszą zostać odtworzone zgodnie z obowiązującymi przepisami.

Nadleśnictwo Bełchatów

Remont drogi wewnętrznej leśnej nr 10 - odcinek „A” w leśnictwie Wola Pszczółka

17. INFORMACJA DOTYCZĄCA BEZPIECZEŃSTWA I OCHRONY ZDROWIA

Obiekt:

Droga wewnętrzna leśna nr 10 - odcinek „A” w leśnictwie Wola Pszczółka

Adres:

Leśnictwo Wola Pszczółka, obręb ewidencyjny 0030 Pszczółki,
gmina Żelów obszar wiejski, powiat Bełchatów
działki ewidencyjne nr: 409, 411, 408, 410.

Inwestor:

Państwowe Gospodarstwo Leśne Lasy Państwowe
Nadleśnictwo Bełchatów
ul. Lipowa 175 99-400 Bełchatów

Informację sporządził:

Dariusz Furmańczyk
92-334 Łódź ul. Milionowa 72/6

1. ZAKRES ROBÓT ORAZ KOLEJNOŚĆ REALIZACJI INWESTYCJI**ZAKRES ROBÓT**

- Remont drogi wewnętrznej leśnej.
- KOLEJNOŚĆ WYKONYWANYCH ROBÓT**
 - wytyczenie i oznakowanie robót
 - roboty przygotowawcze,
 - profilowanie i zagęszczenie podłoża,
 - roboty związane z remontem nawierzchni.

2. WYKAZ ISTNIEJĄCYCH OBIEKTÓW BUDOWLANYCH

- droga ogólnodostępna – poza zakresem robót
- droga wewnętrzna leśna,
- zjazdy na szlaki zrywkowe i linie podziału powierzchniowego
- przepusty pod drogą
- przydrożne rowy.

3. ELEMENTY ZAGOSPODAROWNIA MOGĄCE STWARZAĆ ZAGROŻENIE BEZPIECZEŃSTWA I ZDROWIA

Niebezpieczeństwem dla robotników będzie ruch pojazdów budowy i praca maszyn związanych z rodzajem przewidywanych robót.

4. PRZEWIDYWANE ZAGROŻENIA WYSTĘPUJĄCE PRZY REALIZACJI ROBÓT BUDOWLANYCH

Potrącenie, najeżdżanie robotników przez pojazdy.

Zagrożenia występujące przy wykonywaniu robót ziemnych:

- a. upadek pracownika lub osoby postronnej do wykopu (brak wygradzenia wykopu balustradami; brak przykrycia wykopu),
- b. zasypanie pracownika w wykopie wąskoprzestrzennym (brak zabezpieczenia ścian wykopu przed obsunięciem się; obciążenie klina naturalnego odłamu gruntu urobkiem pochodzącym z wykopu),
- c. potrącenie pracownika lub osoby postronnej łyżką koparki przy wykonywaniu robót na placu budowy lub w miejscu dostępnym dla osób postronnych (brak wygradzenia strefy niebezpiecznej).

Roboty ziemne powinny być prowadzone na podstawie rozpoznania określającego ewentualne położenie instalacji i urządzeń podziemnych, mogących znaleźć się w zasięgu prowadzonych robót.

Wykonywanie robót ziemnych w bezpośrednim sąsiedztwie ewentualnych sieci powinno być poprzedzone określeniem przez kierownika budowy bezpiecznej odległości w jakiej mogą być one wykonywane od istniejącej sieci i sposobu wykonywania tych robót.

W czasie wykonywania wykopów w miejscach dostępnych dla osób niezatrudnionych przy tych robotach, należy wokół wykopów poznaczonych na czas zmroku i w nocy ustawić balustrady zaopatrzone w światło ostrzegawcze koloru czerwonego. Poręcze balustrad powinny znajdować się na wysokości 1,10 m nad terenem i w odległości nie mniejszej niż 1,0 m od krawędzi wykopu.

Wykopy o ścianach pionowych nieumocnionych, bez rozparcia lub podparcia mogą być wykonywane tylko do głębokości 1,0 m w gruntach zwartych, w przypadku, gdy teren przy wykopie nie jest obciążony w pasie o szerokości równej głębokości wykopu. Wykopy bez umocnień o głębokości większej niż 1,0 m, lecz nie większej od 2,0 m można wykonywać, jeżeli pozwalają na to wyniki badań gruntu i dokumentacja geologiczna – inżynierska.

Jeżeli wykop osiągnie głębokość większą niż 1,0 m od poziomu terenu, należy wykonać zejście (wejście) do wykopu.

Należy również ustalić rodzaje prac, które powinny być wykonywane, przez, co najmniej dwie osoby, w celu zapewnienia asekuracji, ze względu na możliwość wystąpienia szczególnego zagrożenia dla zdrowia lub życia ludzkiego.

Składowanie urobku, materiałów i wyrobów jest zabronione:

- a. w odległości mniejszej niż 0,60 m od krawędzi wykopu, jeżeli ściany wykopu są obudowane oraz jeżeli obciążenie urobku jest przewidziane w doborze obudowy,
- b. w strefie klina naturalnego odłamu gruntu, jeżeli ściany wykopu nie są obudowane.

Ruch środków transportowych obok wykopów powinien odbywać się poza granicą klina naturalnego odłamu gruntu. W czasie wykonywania robót ziemnych nie powinno dopuszczać się do tworzenia nawisów gruntu.

Przebywanie osób pomiędzy ścianą wykopu a koparką, nawet w czasie postoju jest zabronione.

Zakładanie obudowy lub montaż rur w uprzednio wykonanym wykopie o ścianach pionowych i na głębokości powyżej 1,0 m wymaga tymczasowego zabezpieczenia osób klatkami osłonowymi lub obudową prefabrykowaną.

4.02. Roboty rozbiórkowe

Potrącenie robotników przez koparki, ładowarki, samochody wywożące materiał rozbiórkowy.

4.03. Roboty nawierzchniowe

Zagrożenia związane z pracą spycharek, koparek, walców, samochodów dowożących materiały budowlane.

4.04. Roboty wykończeniowe

Zagrożenia występujące przy wykonywaniu robót wykończeniowych: uderzenie spadającym przedmiotem osoby postronnej przy budowanym lub remontowanym obiekcie (brak wygradzenia strefy niebezpiecznej).

Przy ręcznej lub mechanicznej obróbce elementów betonowych, pracownicy powinni używać środków ochrony indywidualnej, takich jak:

- gogle lub przyłbice ochronne,
- hełmy ochronne,
- rękawice wzmocnione skórą,
- obuwie z wkładkami stalowymi chroniącymi palce stóp.

Stanowiska pracy powinny umożliwić swobodę ruchu, niezbędną do wykonywania pracy.

4.05. Maszyny i urządzenia techniczne użytkowane na placu budowy

Zagrożenia występujące przy wykonywaniu robót budowlanych przy użyciu maszyn i urządzeń technicznych:

- pochwycenie kończyny górnej lub kończyny dolnej przez napęd (brak pełnej osłony napędu),
- potrącenie pracownika lub osoby postronnej łyżką koparki przy wykonywaniu robót na placu budowy lub w miejscu dostępnym dla osób postronnych (brak wygrodzenia strefy niebezpiecznej),
- porażenie prądem elektrycznym (brak zabezpieczenia przewodów zasilających urządzenia mechaniczne przed uszkodzeniami mechanicznymi).

5. INSTRUKTAŻ PRACOWNIKÓW PRZED PRZYSTĄPIENIEM DO ROBÓT SZCZEGÓLNIE NIEBEZPIECZNYCH

Kierownik budowy powinien zapoznać pracowników z zagrożeniami występującymi na określonym stanowisku pracy, sposobami ochrony przed zagrożeniami oraz metodami bezpiecznego wykonywania pracy na tym stanowisku.

Pracownicy przed przystąpieniem do pracy, powinni być zapoznani z ryzykiem związanym z pracą na danym stanowisku pracy.

Pracownicy zatrudnieni na stanowiskach operatorów maszyn budowlanych i innych maszyn o napędzie silnikowym powinni posiadać wymagane kwalifikacje. Powyższy wymóg nie dotyczy betoniarek z silnikami elektrycznymi jednofazowymi oraz silnikami trójfazowymi o mocy do 1 kW.

Na terenie robót powinny być udostępnione pracownikom do stałego korzystania, aktualne instrukcje bezpieczeństwa i higieny pracy dotyczące:

- wykonywania prac związanych z zagrożeniami wypadkowymi lub zagrożeniami zdrowia pracowników,
- obsługi maszyn i innych urządzeń technicznych,
- postępowania z materiałami szkodliwymi dla zdrowia i niebezpiecznymi,
- udzielania pierwszej pomocy.

Nie wolno dopuścić pracownika do pracy, do której wykonywania nie posiada wymaganych kwalifikacji lub potrzebnych umiejętności, a także dostatecznej znajomości przepisów oraz zasad BHP.

Bezpośredni nadzór nad bezpieczeństwem i higieną pracy na stanowiskach pracy sprawują odpowiednio kierownik budowy (kierownik robót) oraz mistrz budowlany, stosownie do zakresu obowiązków.

6. ŚRODKI TECHNICZNE I ORGANIZACYJNE ZAPOBIEGAJĄCE NIEBEZPIECZEŃSTWOM WYNIKAJĄCYM Z WYKONYWANIA ROBÓT BUDOWLANYCH.

Kierownik budowy powinien podjąć stosowne środki profilaktyczne mające na celu:

- zapewnić sprawny samochód i telefon komórkowy
- zapewnić organizację pracy i stanowisk pracy w sposób zabezpieczający pracowników przed zagrożeniami wypadkowymi oraz oddziaływaniem czynników szkodliwych i uciążliwych,
- zapewnić likwidację zagrożeń dla zdrowia i życia pracowników głównie przez stosowanie technologii, materiałów i substancji nie powodujących takich zagrożeń.

W razie stwierdzenia bezpośredniego zagrożenia dla życia lub zdrowia pracowników osoba kierująca, pracownikami obowiązana jest do niezwłocznego wstrzymania prac i podjęcia działań w celu usunięcia tego zagrożenia.

Zatrudnieni pracownicy powinni być wyposażeni w środki ochrony indywidualnej zapewniające wystarczającą ochronę przed występującymi zagrożeniami oraz odzież i obuwie robocze.

Na terenie remontu powinny być przenośne kabiny WC.

Na terenie remontu powinny być wyznaczone oznakowane, utwardzone miejsca do składania materiałów i wyrobów.

Składowiska materiałów, wyrobów i urządzeń technicznych należy wykonać w sposób wykluczający możliwość wywrócenia, zsunięcia, rozsunięcia się lub spadnięcia składowanych wyrobów i urządzeń.

Opieranie składowanych materiałów lub wyrobów o drzewa jest zabronione.

Terren remontu powinien być wyposażony w sprzęt niezbędny do gaszenia pożarów.

Ilość i rozmieszczenie gaśnic przenośnych powinno być zgodne z wymaganiami przepisów przeciwpożarowych.

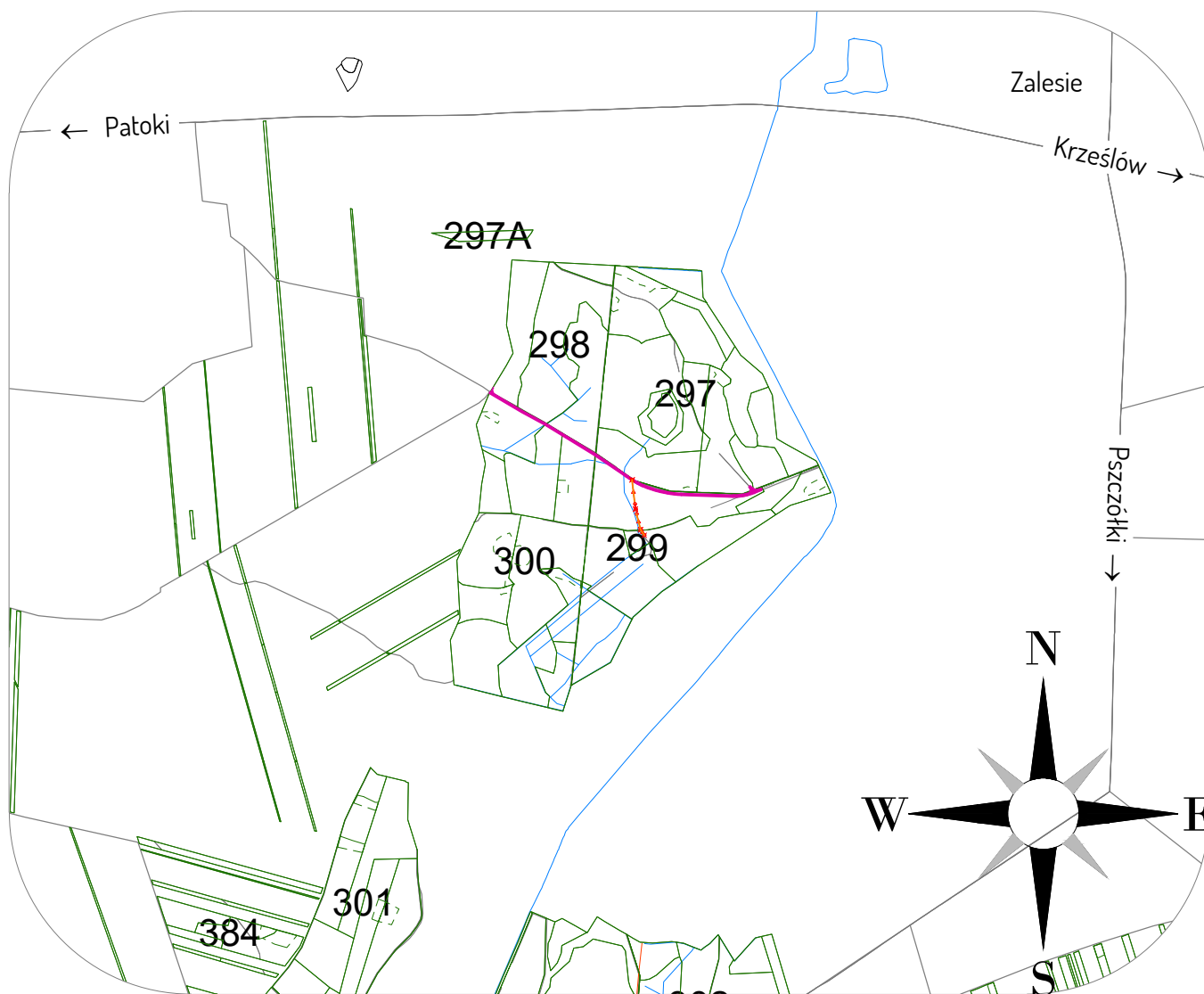
Opracowano w oparciu o:

ROZPORZĄDZENIE MINISTRA INFRASTRUKTURY z dnia 23 czerwca 2003 r. w sprawie informacji dotyczącej bezpieczeństwa i ochrony zdrowia oraz planu bezpieczeństwa i ochrony zdrowia (Dz. U. Nr 120, poz. 1126)

Sporządził: Dariusz Furmańczyk

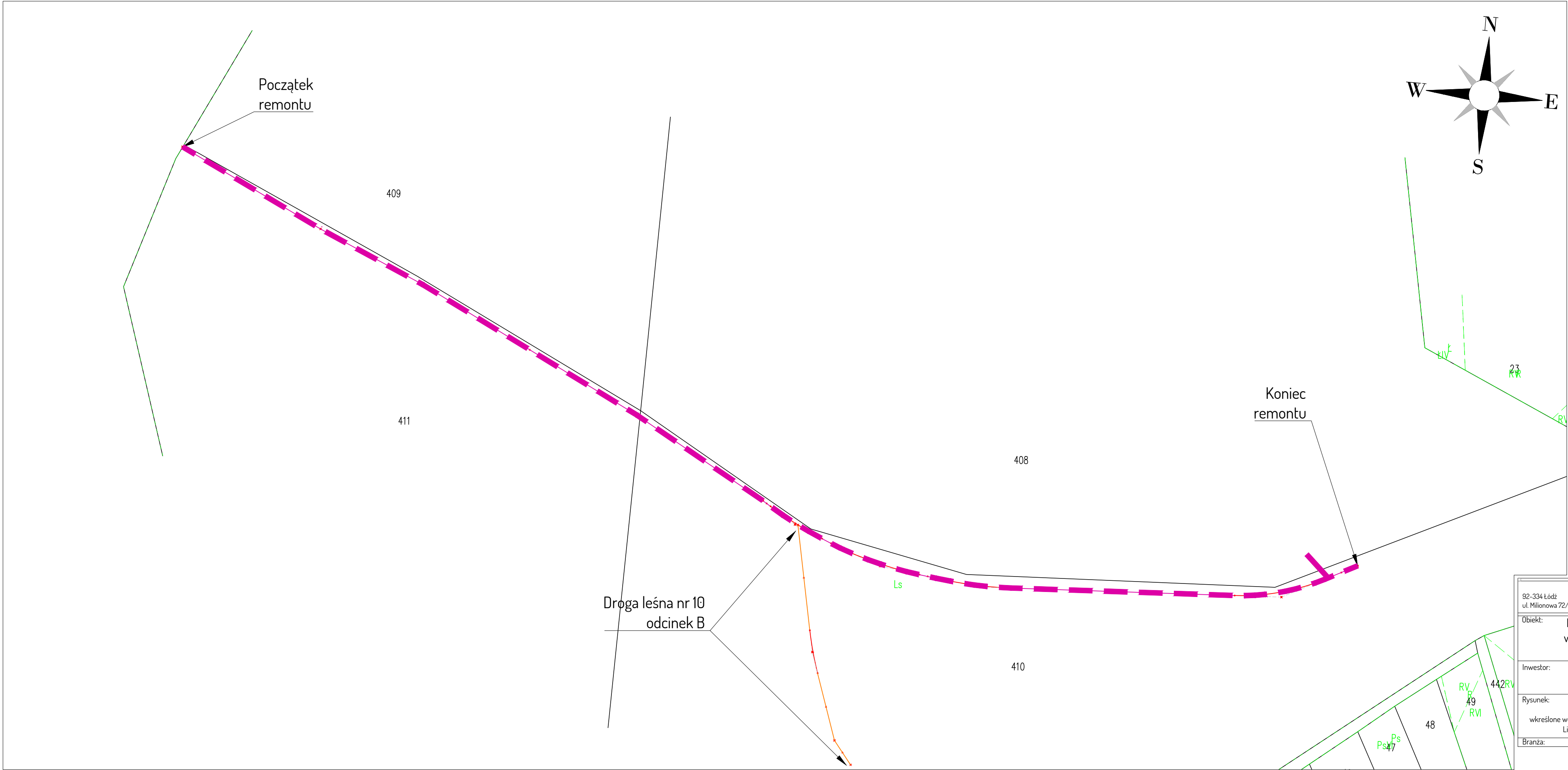
18. CZĘŚĆ RYSUNKOWA

Rys. nr 1	MAPKA ORIENTACYJNA	12
Rys. nr 2	LOKALIZACJA DROGI NA MAPIE EWIDENCYJNEJ	13
Rys. nr 3	SYTUACJA SZCZEGÓŁOWA	14
Rys. nr 4	PRZEKROJE KONSTRUKCYJNE	15
Rys. nr 5	PRZEPUST	16



- Droga leśna nr 10 - odcinek A

DROPLUS 92-334 Łódź ul. Milionowa 72/6		tel. +48 601 940 381 tel. 42 258 31 90 e-mail: biuro@droplus.pl
Obiekt: Droga wewnętrzna leśna nr 10 - odcinek A w oddziałach leśnych nr 298/300, 297/299 w Leśnictwie Wola Pszczółtecka		
Inwestor: Nadleśnictwo Bełchatów ul. Lipowa 175 97-400 Bełchatów		Rysunek nr: 1 Skala 1 : 20 000
Rysunek: MAPKA ORIENTACYJNA		Data: 09 - 2021 Umowa nr 271.17.2021
Branża: drogi		



92-334 Łódź ul. Milonowa 72/6		DROPLUS tel. +48 601 940 381 tel. 42 258 31 90 e-mail: biuro@droplus.pl	
Obiekt: Droga wewnętrzna leśna nr 10 - odcinek A w oddziałach leśnych nr 298/300, 297/299 w Leśnictwie Wola Pszczółeczka			
Inwestor: Nadleśnictwo Bełchatów ul. Lipowa 175 97-400 Bełchatów		Rysunek nr: 2 Skala 1 : 2000	
Rysunek: POŁOŻENIE DROGI wkreślone wektorowej mapie ewidencji gruntów i budynków Licencja nr 6642.2918.2021.1001.CL2		Data: 09 - 2021 Umowa nr 271.17.2021	
Branża: drogi			

Licencja nr GK.6642.2918.2021_1001_CL2

1. Nazwa organu wydającego licencję: STAROSTA BEŁCHATOWSKI, ul. Pabianicka 17/19, 97-400 Bełchatów
2. Licencjodawca: DROPLUS Dariusz Furmańczyk NIP: 7281023780
Milionowa 72/6
92-334 Łódź

3. Informacje o materiałach państwowego zasobu geodezyjnego i kartograficznego, których dotyczy licencja:

Lp.	Nazwa materiału państwowego zasobu geodezyjnego i kartograficznego	Identyfikator materiału państwowego zasobu geodezyjnego i kartograficznego	Data wykonania kopii	Określenie obszaru/obiektu, do którego odnosi się licencja ¹⁾
1	Mapa ewidencji gruntów i budynków w postaci wektorowej (skala 1:2000)		2021-09-16	Obszar zamówienia ograniczony punktami: POLIGON1: 5700188.69,6576136.69; 5700398.06,6576039.81; 5700313.69,6575671.06; 5700610.56,6575102.31; 5700348.06,6575074.19; 5699982.44,6575733.56; 5700188.69,6576136.69

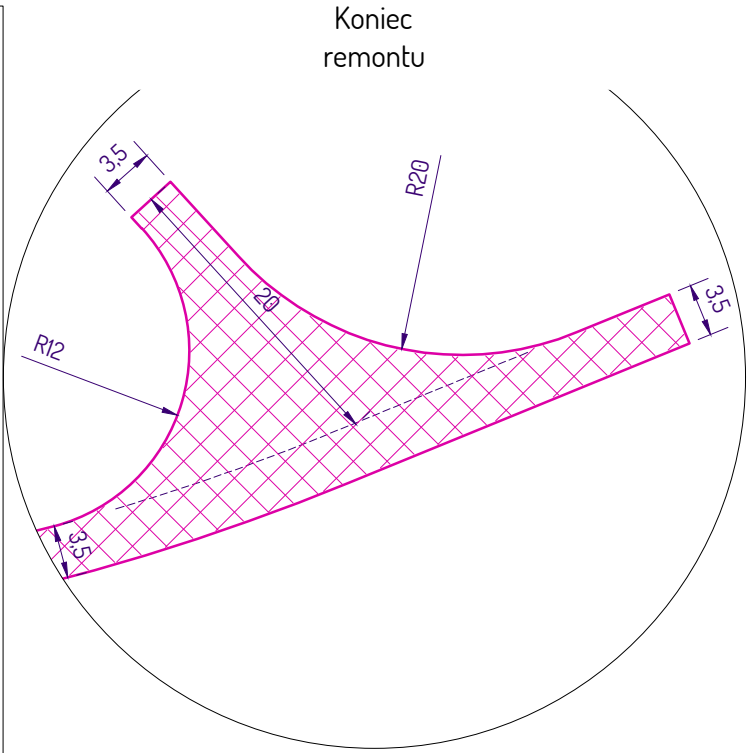
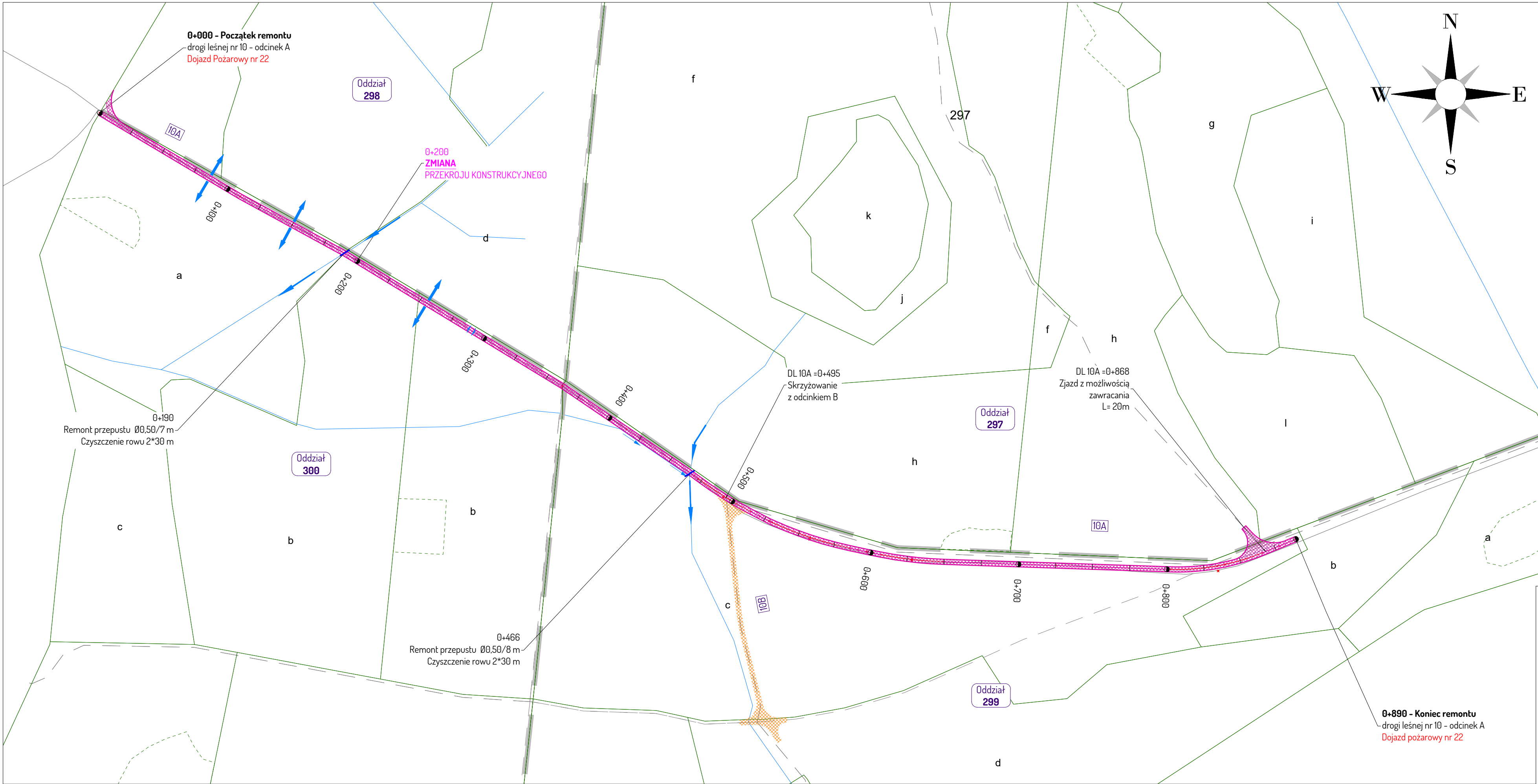
4. Niniejsza licencja upoważnia licencjodawcę wymienionego w pkt 2 lub podmioty ustanowione przez licencjodawcę do wykorzystywania wyszczególnionych w pkt 3 materiałów państwowego zasobu geodezyjnego i kartograficznego²⁾ dla dowolnych potrzeb
5. Nie narusza licencji udostępnianie materiałów państwowego zasobu geodezyjnego i kartograficznego przez licencjodawcę innym podmiotom dla realizacji celu i w granicach uprawnień określonych w pkt 4.

.....
(podpis organu lub upoważnionej osoby³⁾)

POUCZENIE

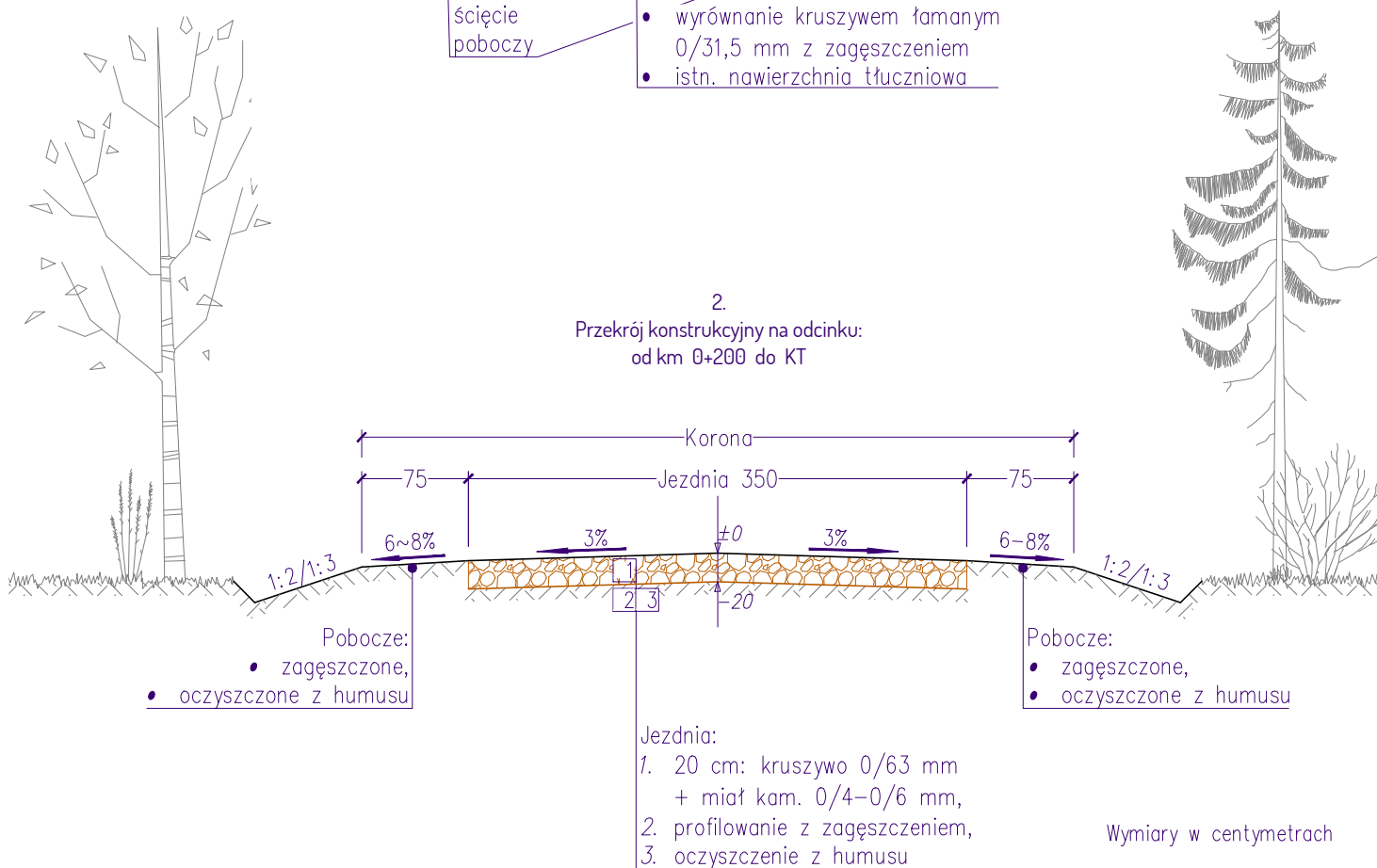
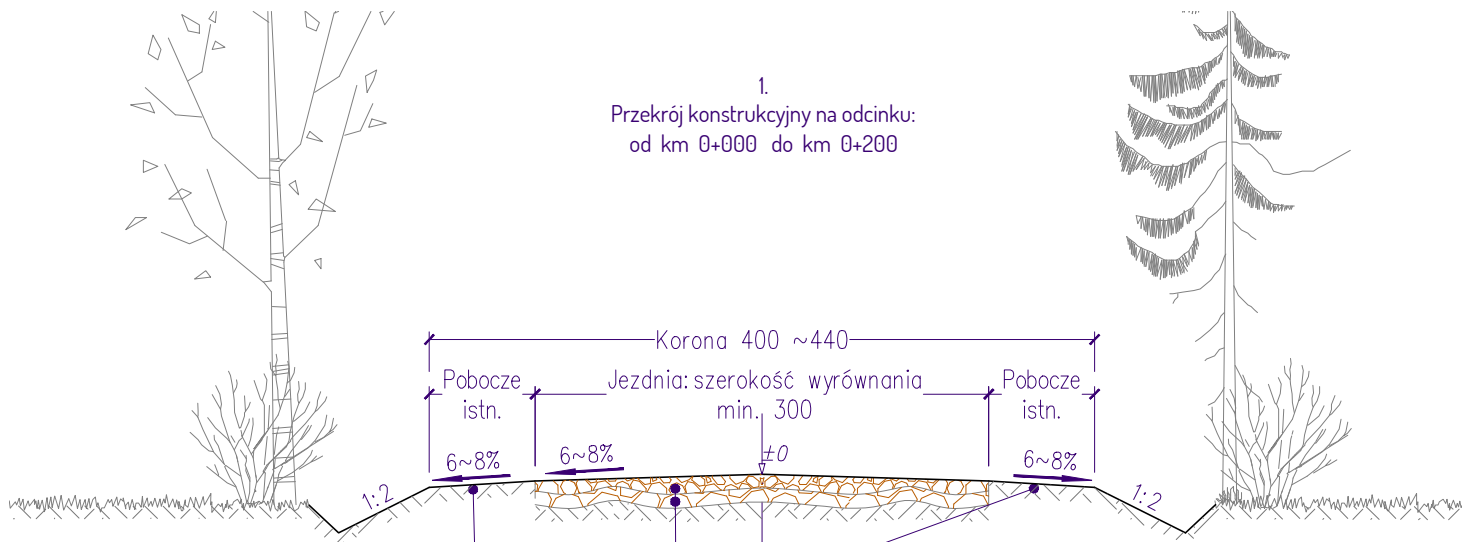
Zgodnie z art. 48a ust. 1 ustawy z dnia 17 maja 1989 r. Prawo geodezyjne i kartograficzne (Dz.U. 1989 nr 30 poz. 163, z późn. zm.) kto wykorzystuje materiały państwowego zasobu geodezyjnego i kartograficznego bez wymaganej licencji lub niezgodnie z warunkami licencji lub udostępnia je wbrew postanowieniom licencji osobom trzecim, podlega karze pieniężnej w wysokości dziesięciokrotności opłaty za udostępnienie tych materiałów.

- 1) Określenie obszaru / obiektu może nastąpić poprzez wskazanie: jednostek podziału terytorialnego kraju lub podziału kraju dla celów EGiB (jednostki ewidencyjne, obręby ewidencyjne, działki ewidencyjne), wykazu godeł mapy, współrzędnych poligonu.
- 2) Cel lub zakres upoważnienia do wykorzystywania udostępnionych materiałów państwowego zasobu geodezyjnego i kartograficznego należy wybrać według listy stanowiącej załącznik do wzoru niniejszej licencji.
- 3) Licencja wystawiona zgodnie z zasadami określonymi w art. 40c ust. 4 ustawy z dnia 17 maja 1989 r. – Prawo geodezyjne i kartograficzne zawiera:
 - 1) niepowtarzalny identyfikator umożliwiający weryfikację autentyczności licencji:
ba6489c5-621f-4152-a0c2-6b6ac2f2905e
 - 2) adres strony internetowej umożliwiającej przeprowadzenie weryfikacji, o której mowa w pkt 1:
<https://belchatow.geoportal2.pl/map/osrodek/weryfikacja.php>
 - 3) wskazanie daty, godziny, minuty oraz sekundy, w której nastąpiło wygenerowanie licencji w trybie art. 40c ust. 4 ustawy:
2021-09-16 13:52:43
 - 4) zgodnie z art. 40c ust. 4 ustawy samodzielnie wydrukowana licencja nie wymaga podpisu organu lub upoważnionego pracownika oraz pieczęci urzędowej;
 - 5) pouczenie o sposobie weryfikacji:
w formularzu na stronie internetowej, o której mowa w pkt 2, wpisać identyfikator, o którym mowa w pkt 1 i nacisnąć przycisk Weryfikuj



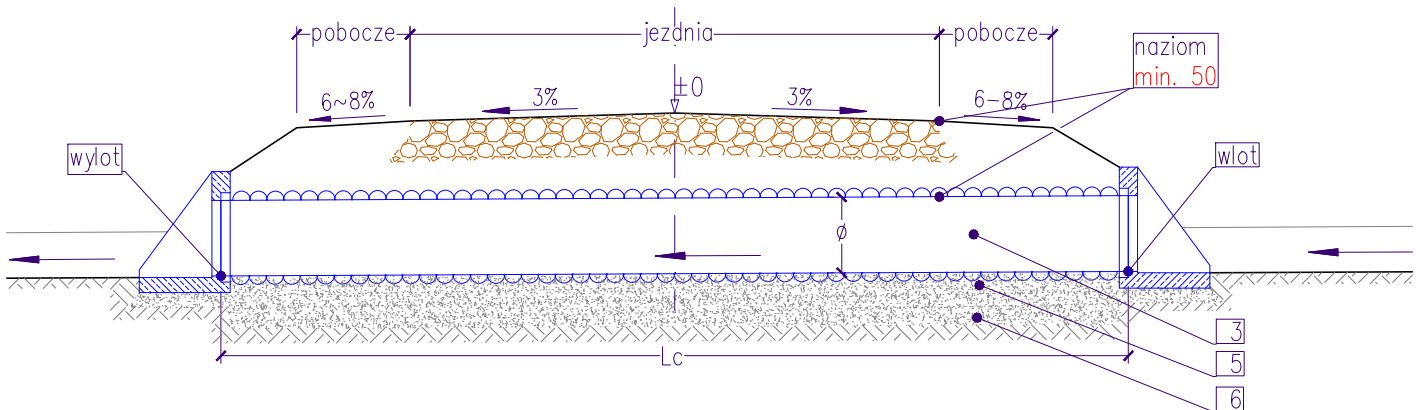
- Legenda:
- remont nawierzchni drogi nr 10 odc. A
 - odwodnienie, odpływy

92-334 Łódź ul. Milonowa 72/6		DROPLUS tel. +48 601 940 381 tel. 42 258 31 90 e-mail: biuro@droplus.pl	
Objekt: Droga wewnętrzna leśna nr 10 - odcinek A w oddziałach leśnych nr 298/300, 297/299 w Leśnictwie Wola Pszczółeczka			
Inwestor: Nadleśnictwo Bełchatów ul. Lipowa 175 97-400 Bełchatów		Rysunek nr: 3 Skala 1 : 2000	
Rysunek: SYTUACJA SZCZEGÓŁOWA na Leśnej Mapie Numerycznej		Data: 09 - 2021 Umowa nr 271.17.2021	
Branża: drogi			

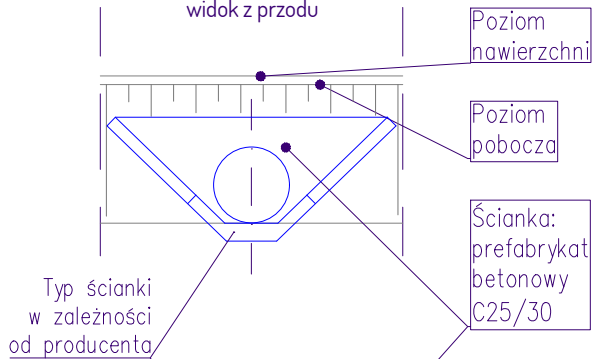


92-334 Łódź ul. Milionowa 72/6		DROPLUS		tel. +48 601 940 381 tel. 42 258 31 90 e-mail: biuro@droplus.pl
Obiekt:		Droga wewnętrzna leśna nr 10 - odcinek A w oddziałach leśnych nr 298/300 - 297/299 w Leśnictwie Wola Pszczółeczka		
Inwestor:	Nadleśnictwo Bełchatów ul. Lipowa 175 97-400 Bełchatów	Rysunek nr: 4		
Rysunek:	PRZEKROJE KONSTRUKCYJNE			Skala 1 : 50
Branża:		drogi		
		Data: 09 - 2021		
		Umowa nr 271.17.2021		

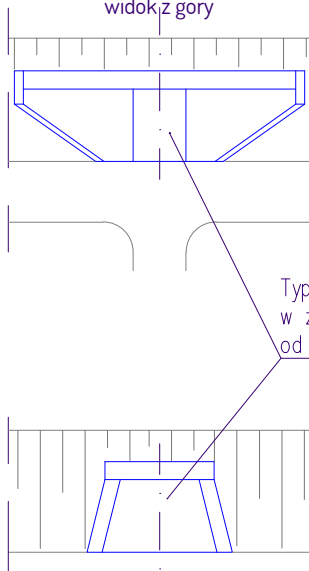
Przekrój podłużny



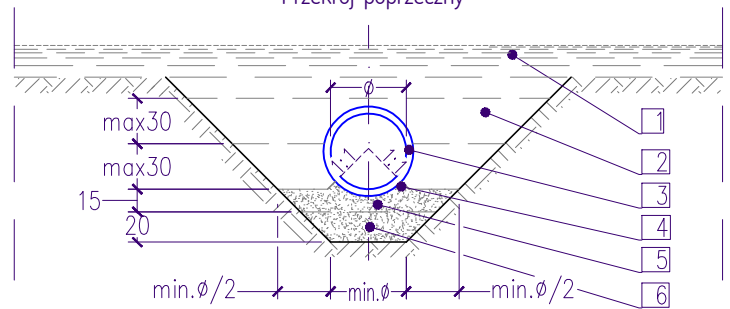
Wlot - wylot widok z przodu



Wlot - wylot widok z góry



Przekrój poprzeczny



1. konstrukcja nawierzchni jezdni
2. zasypka: grunt kat. G1
3. rura spiralnie karbowana: PEHD SN8 Ø50
4. pachwina
5. fundament: górne 5cm; luźna podsypka żwirowo-piaskowa
6. fundament: żwir, pospółka 0/31,5mm $I_s > 0,98$

Wymiary w centymetrach

DROPLUS 92-334 Łódź ul. Milionowa 72/6		tel. +48 601 940 381 tel. 42 258 31 90 e-mail: biuro@droplus.pl
Obiekt: Droga wewnętrzna leśna nr 10 - odcinek A w oddziałach leśnych nr 298/300 - 297/299 w Leśnictwie Wola Pszczółęcka		
Inwestor: Nadleśnictwo Bełchatów ul. Lipowa 175 97-400 Bełchatów		Rysunek nr: 5 Skala 1 : 50
Rysunek: PRZEPUST		Data: 09 - 2021 Umowa nr 271.17.2021
Branża: drogi		