

# Opis założeń do projektu planu zadań ochronnych dla SOOS Natura 2000 Ostoja Wigierska PLH200004 z wyłączeniem powierzchni Wigierskiego Parku Narodowego

## Status

Specjalny Obszar Ochrony Siedlisk (SOOS) Natura 2000 Ostoja Wigierska PLH200004 wyznaczony został na mocy Dyrektywy Rady 92/43/EWG w sprawie ochrony siedlisk naturalnych oraz dzikiej fauny i flory z dnia 21 maja 1992 r. Utworzenie obszaru nastąpiło na podstawie Decyzji Komisji z dnia 13 listopada 2007 r. przyjmującej, na mocy dyrektywy Rady 92/43/EWG, pierwszy zaktualizowany wykaz terenów mających znaczenie dla Wspólnoty, składających się na kontynentalny region biogeograficzny (notyfikowana jako dokument C(2007) 5043) (2008/25/WE) (Dziennik Urzędowy Unii Europejskiej, Dz. Urz. UE L 12 z 15.01.2008, str. 383, z dnia 15 stycznia 2008 r.). W 2022 roku została przyjęta zmiana granicy obszaru (decyzja wykonawcza Komisji UE 2022/231 z dnia 16 lutego 2022 r. w sprawie przyjęcia piętnastego zaktualizowanego wykazu terenów mających znaczenie dla Wspólnoty składających się na kontynentalny region biogeograficzny - Dz. U.UE. L. z 2022 r. Nr 39, str. 14). Obszar został zatwierdzony Rozporządzeniem Ministra Środowiska z dnia 5 października 2023 r. w sprawie specjalnego obszaru ochrony siedlisk Ostoja Wigierska (PLH200004) (Dz. U. z 2023 r. poz. 2137).

Dla obszaru Natura 2000 Ostoja Wigierska PLH200004 nie ustanowiono Planu Zadań Ochronnych (PZO). Jednocześnie obszar objęty jest międzynarodową formą ochrony terenów podmokłych, w myśl zapisów Konwencji Ramsarskiej (2002 r.).

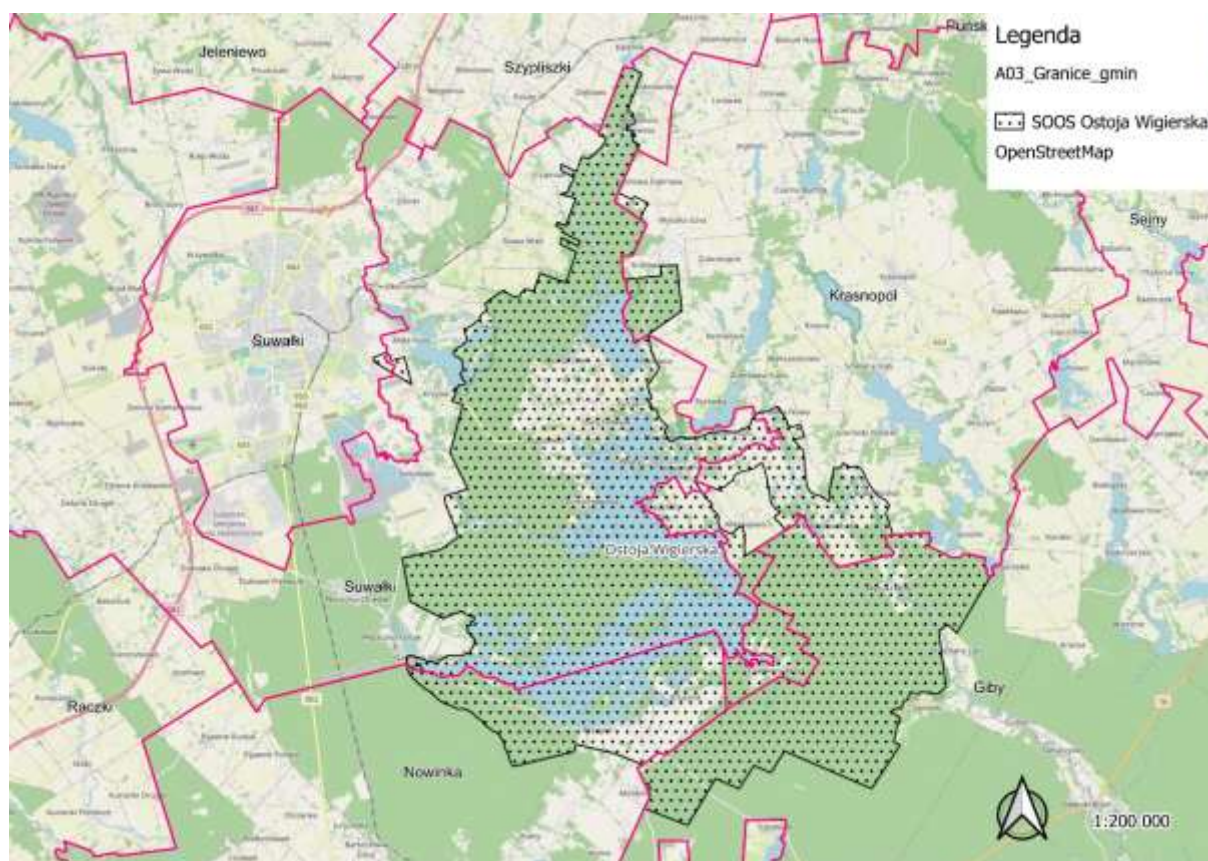
## Położenie administracyjne

Województwo podlaskie; powiat suwalski: gmina Suwałki; powiat Suwałki: gmina Miasto Suwałki; powiat augustowski: gmina Nowinka; powiat sejneński: gmina Giby, Krasnopol (Tab. 1, Ryc. 1).

Tabela 1. Powierzchnia gmin na obszarze Natura 2000 Ostoja Wigierska PLH200004.\*

Lp.	Gmina	Powiat	Powierzchnia (ha)	
			Całkowita	W obrębie SOOS Ostoja Wigierska
1	Suwałki	suwalski	26467,52	8361,32
2	Miasto Suwałki	Suwałki	6552,05	15,51
3	Nowinka	augustowski	20413,26	1915,65
4	Giby	sejneński	32342,15	3766,75
5	Krasnopol	sejneński	17153,40	2012,81

\* W oparciu o dane PZGIK



Ryc. 1 Mapa położenia SOOS Natura 2000 Ostoja Wigierska PLH200004 względem granic administracyjnych.

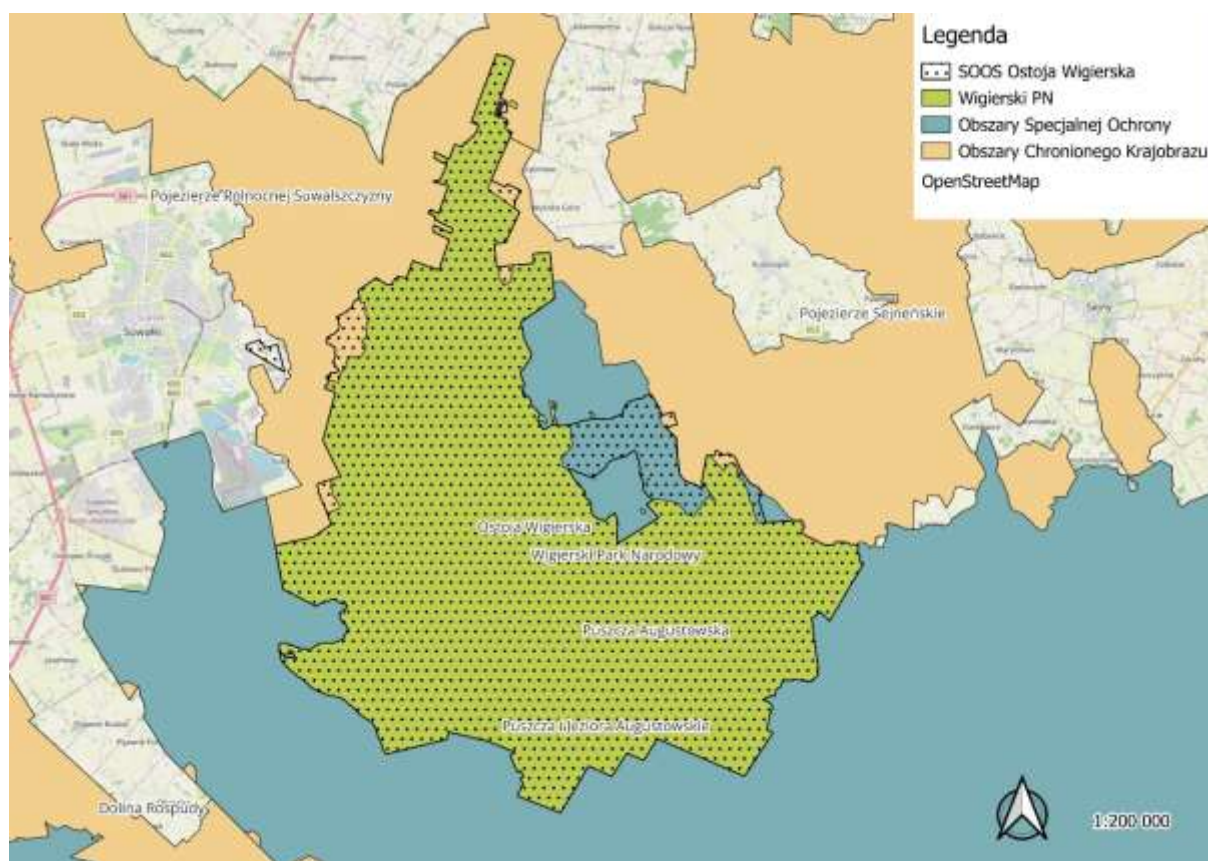
### Istniejące formy ochrony

Teren Specjalnego Obszaru Ochrony Siedlisk Natura 2000 Ostoja Wigierska pokrywa się z innymi formami ochrony przyrody (Ryc. 2), wymienionymi w art. 6 ustawy z dnia 16 kwietnia 2004 r. o ochronie przyrody (Dz. U. z 2026 r. poz. 13) tj.

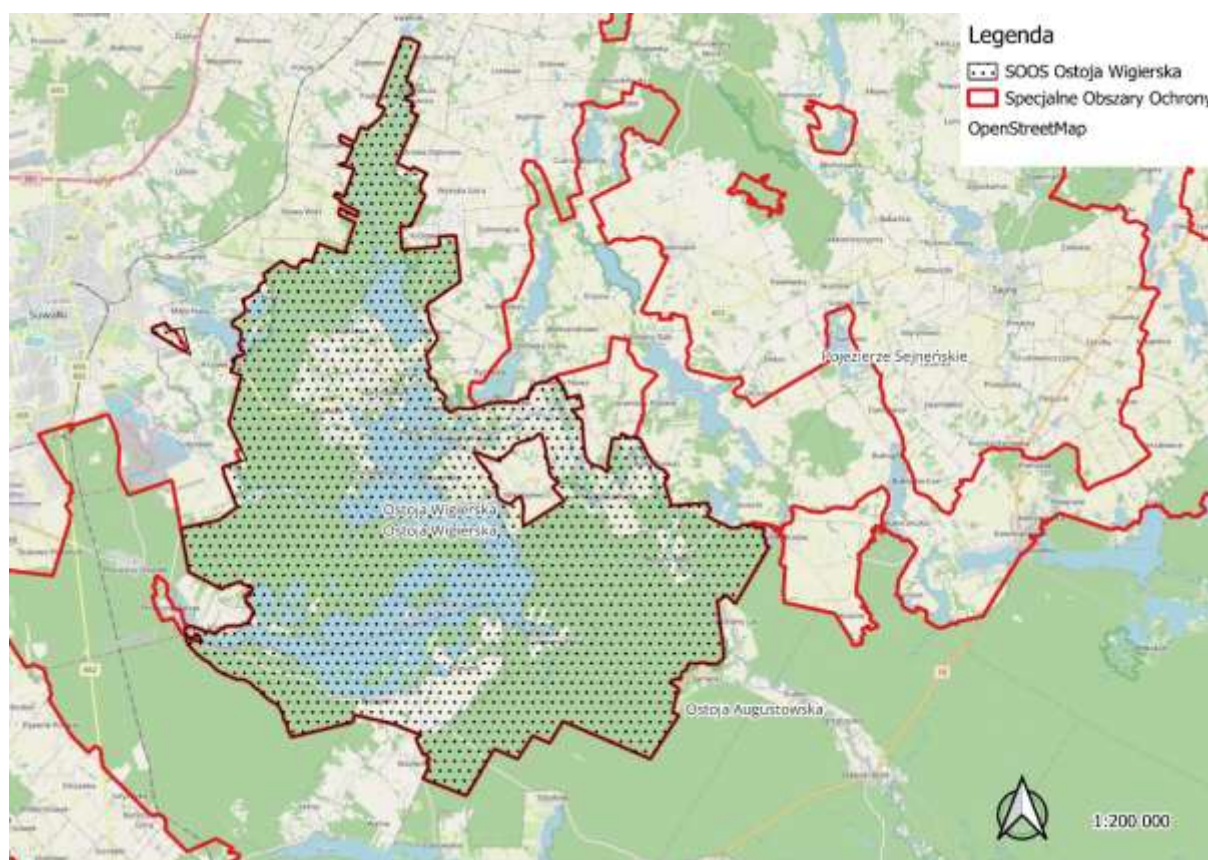
- Obszar Specjalnej Ochrony Ptaków Natura 2000 Puszcza Augustowska PLB200002;
- Wigierski Park Narodowy;
- Obszar Chronionego Krajobrazu: Pojezierze Północnej Suwalszczyzny, Pojezierze Sejneńskie, Puszcza i Jeziora Augustowskie.

Ponadto, do SOOS Ostoja Wigierska przylegają inne obszary Natura 2000 powołane w myśl zapisów Dyrektywy Siedliskowej (Ryc. 3). Są to:

- Ostoja Augustowska PLH200005,
- Pojezierze Sejneńskie PLH200007.



Ryc. 2 Inne formy ochrony przyrody pokrywające się z SOOS Ostoja Wigierska PLH200004



Ryc. 3 Mapa położenia SOOS Ostoja Wigierska PLH200004 względem innych obszarów siedliskowych Natura 2000.

## Opis obszaru

### Powierzchnia

Całkowita powierzchnia obszaru Natura 2000 Ostoja Wigierska PLH200004 wynosi 16072,11 ha, natomiast powierzchnia Wigierskiego Parku Narodowego 15085,49 ha. Wobec powyższego projekt planu zadań ochronnych dla obszaru Natura 2000 Ostoja Wigierska PLH200004 w części położonej poza granicami Parku obejmuje powierzchnię 986,62 ha.

### Opis obszaru:

Ostoja Wigierska PLH200004 położona jest w północno-wschodniej części województwa podlaskiego, na obszarze Pojezierza Litewskiego i północnej części Puszczy Augustowskiej. Obszar obejmuje jeden z najcenniejszych kompleksów przyrodniczych północno-wschodniej Polski, charakteryzujący się wysokim stopniem naturalności ekosystemów wodnych, torfowiskowych, leśnych i nieleśnych. Zdecydowana większość obszaru znajduje się w granicach Wigierskiego Parku Narodowego, natomiast projekt planu zadań ochronnych obejmuje część obszaru położoną poza granicami Parku.

Krajobraz Ostoji został ukształtowany podczas ostatniego zlodowacenia i wyróżnia się dużym zróżnicowaniem rzeźby terenu oraz bogactwem form wodnych. Ośią hydrograficzną obszaru jest rzeka Czarna Hańcza wraz z systemem jezior, wśród których szczególne znaczenie ma jezioro Wigry – jeden z największych i najcenniejszych przyrodniczo zbiorników wodnych w Polsce. Charakterystycznym elementem obszaru są również liczne torfowiska, mokradła oraz dystroficzne jeziora typu „suchar”, tworzące unikatowy w skali kraju kompleks ekosystemów wodno-błotnych.

Ostoja Wigierska stanowi ważną ostoję siedlisk i gatunków związanych z ekosystemami jeziornymi, rzecznyymi, torfowiskowymi oraz leśnymi. Przedmiotami ochrony są liczne siedliska przyrodnicze, w tym jeziora ramienicowe, naturalne zbiorniki eutroficzne i dystroficzne, rzeki włosienicznikowe, torfowiska wysokie, przejściowe i zasadowe, a także łągi, grądy oraz bory i lasy bagienne. Szczególną wartość przyrodniczą obszaru podkreśla obecność wielu rzadkich i zagrożonych gatunków roślin i zwierząt oraz występowanie gatunków borealnych, osiagających tutaj południową granicę swoich zasięgów.

Obszar pełni istotną funkcję w zachowaniu ciągłości ekologicznej pomiędzy kompleksami leśnymi Puszczy Augustowskiej, systemem jezior Pojezierza Litewskiego oraz doliną Czarnej Hańczy. Wysoka różnorodność siedlisk, znaczny udział ekosystemów naturalnych i półnaturalnych oraz obecność licznych gatunków będących przedmiotami ochrony Natura 2000 decydują o ponadregionalnym znaczeniu Ostoji Wigierskiej dla zachowania różnorodności biologicznej w północno-wschodniej Polsce.

### Aktualne przedmioty ochrony obszaru

Przedmiotami ochrony w obszarze Natura 2000 Ostoja Wigierska PLH200004 są gatunki roślin i zwierząt oraz siedliska przyrodnicze wymienione w obowiązującym Standardowym Formularzu Danych (SDF) obszaru z „oceną ogólną znaczenia obszaru” A, B lub C, tj.: 12 typów siedlisk przyrodniczych z załącznika I Dyrektywy Siedliskowej (Tab. 2); 9 gatunków roślin (Tab. 3) oraz 14 gatunków zwierząt (Tab. 4) z załącznika II Dyrektywy Siedliskowej.



Fundusze Europejskie  
na Infrastrukturę,  
Klimat, Środowisko



Rzeczpospolita  
Polska

Dofinansowane przez  
Unię Europejską



Tabela 2. Siedliska przyrodnicze będące przedmiotami ochrony SOOS Natura 2000 Ostoja Wigierska PLH200004.

Kod	Nazwa
3140	Twardo oligo- i mezotroficzne zbiorniki z podwodnymi łąkami ramienic
3150	Starorzecza i naturalne eutroficzne zbiorniki wodne ze zbiorowiskami z Nympheion, Potamion
3160	Naturalne, dystroficzne zbiorniki wodne
6210	Murawy kserotermiczne (Festuco-Brometea)
6510	Niżowe świeże łąki użytkowane ekstensywnie (Arrhenatherion elatioris)
7110	Torfowiska wysokie z roślinnością torfotwórczą (żywe)
7140	Torfowiska przejściowe i trzęsawiska
7210	Torfowiska nakredowe
7230	Torfowiska zasadowe o charakterze młak, turzycowisk i mechowisk
9170	Grąd środkowoeuropejski i subkontynentalny
91D0	Bory i lasy bagienne (Vaccinio uliginosi Betuletum pubescentis, Vaccinio uliginosi Pinetum, Pino mugo-Sphagnetum, Sphagno girgensohnii-Piceetum) i brzoźowo-sosnowe bagienne lasy borealne
91E0	Łęgi wierzbowe, topolowe, olszowe i jesionowe (Salicetum albo-fragilis, Populetum albae, Alnenion glutinoso-incanae, olsy źródłiskowe)

Strona | 5

Tabela 3. Gatunki roślin będące przedmiotami ochrony SOOS Natura 2000 Ostoja Wigierska PLH200004.

Kod	Nazwa polska	Nazwa łacińska
1516	Aldrowenda pęcherzykowata	<i>Aldrovanda vesiculosa</i>
1939	Rzepik szczeciniasty	<i>Agrimonia pilosa</i>
1902	Obuwik pospolity	<i>Cypripedium calceolus</i>
1381	Widłoząb zielony	<i>Dicranum viride</i>
6216	Haczykowiec błyszczący	<i>Hamatocaulis vernicosus</i>
1903	Lipiennik Loesela	<i>Liparis loeselii</i>
1477	Sasanka otwarta	<i>Pulsatilla patens</i>
1528	Skalnica torfowiskowa	<i>Saxifraga hirculus</i>
1437	Leniec bezpodkwiatkowy	<i>Thesium ebracteatum</i>

Tabela 4. Gatunki zwierząt będące przedmiotami ochrony SOOS Natura 2000 Ostoja Wigierska PLH200004.

Kod	Nazwa polska	Nazwa łacińska
1308	Mopek	<i>Barbastella barbastellus</i>
1188	Kumak nizinny	<i>Bombina bombina</i>
1352	Wilk	<i>Canis lupus</i>
1337	Bóbr europejski	<i>Castor fiber</i>
1149	Koza	<i>Cobitis taenia</i>
1042	Zalotka większa	<i>Leucorrhinia pectoralis</i>
1355	Wydra	<i>Lutra lutra</i>
1060	Czerwończyk nieparek	<i>Lycaena dispar</i>

1361	Ryś	<i>Lynx lynx</i>
1318	Nocek łydkowłosy	<i>Myotis dasycneme</i>
1084	Pachnica dębowa	<i>Osmoderma eremita</i>
5339	Różanka europejska	<i>Rhodeus sericeus</i>
1166	Traszka grzebieniasta	<i>Triturus cristatus</i>
1032	Skójka gruboskorupowa	<i>Unio crassus</i>

**Podczas prac nad projektem planu zadań ochronnych dla obszaru Natura 2000 Ostoja Wigierska z wyłączeniem powierzchni Wigierskiego Parku Narodowego (zwanego dalej projektem PZO) lista przedmiotów ochrony na skutek weryfikacji może ulec zmianie.**

Ponadto, w toku dalszych prac nad projektem Planu zostanie poddane analizie, czy istnieje konieczność wskazania kluczowych przedmiotów ochrony, decydujących o wyznaczeniu obszaru Natura 2000. Dla gatunków i siedlisk uznanych za kluczowe, ochrona będzie zaplanowana szczególnie starannie, zaś w przypadku konfliktów między celami ich ochrony, a celami innych przedmiotów ochrony będą one rozstrzygane na rzecz gatunków kluczowych.

### Obszar objęty Planem

Plan zadań ochronnych dotyczyć będzie obszaru Natura 2000 Ostoja Wigierska PLH200004 z wyłączeniem powierzchni Wigierskiego Parku Narodowego.

### Uzasadnienie:

W granicach obszaru znajduje się Wigierski Park Narodowy, który posiada opracowany projekt planu ochrony z zakresem Natura 2000, oczekujący aktualnie na zatwierdzenie ministra właściwego do spraw środowiska. W związku z tym zachodzą przesłanki określone w art. 28 ust. 11 ustawy o ochronie przyrody do nieobejmowania części obszaru w granicach Parku projektem PZO.

### Czym jest plan zadań ochronnych dla obszaru Natura 2000

Plany zadań ochronnych (PZO) są sporządzane i realizowane dla obszarów Natura 2000 w celu zapewnienia docelowego stanu zachowania przedmiotów ochrony danego obszaru i zachowania integralności sieci Natura 2000. Podstawą prawną ich tworzenia jest art. 28 ust. 13 ustawy z dnia 16 kwietnia 2004 r. o ochronie przyrody (Dz. U. z 2026 r. poz. 13). Szczegółowy tryb sporządzania i zakres prac określa Rozporządzenie Ministra Środowiska z dnia 17 lutego 2010 r. w sprawie sporządzania projektu planu zadań ochronnych dla obszaru Natura 2000 (Dz.U. 2010 nr 34 poz. 186 z późn. zm).

Pierwszy plan zadań ochronnych sporządza się w terminie 6 lat od dnia zatwierdzenia obszaru przez Komisję Europejską jako obszaru mającego znaczenie dla Wspólnoty lub od dnia wyznaczenia obszaru specjalnej ochrony ptaków. Plan zadań ochronnych dla obszaru Natura 2000 może być zmieniony, jeżeli wynika to z potrzeb ochrony siedlisk przyrodniczych lub gatunków roślin i zwierząt, dla których ochrony wyznaczono obszar Natura 2000, lub zachodzi konieczność jego aktualizacji, w szczególności w wyniku oceny aktualności PZO, którą Regionalny Dyrektor Ochrony Środowiska sporządza i przekazuje Generalnemu Dyrektorowi Ochrony Środowiska nie rzadziej niż co 6 lat.

Sporządzający projekt PZO umożliwi zainteresowanym osobom i podmiotom prowadzącym działalność w obrębie siedlisk przyrodniczych i siedlisk gatunków, dla których ochrony



wyznaczono obszar Natura 2000, udział w pracach związanych ze sporządzaniem tego projektu.

Sporządzający projekt PZO, zapewnia możliwość udziału społeczeństwa, na zasadach i w trybie określonym w ustawie z dnia 3 października 2008 r. o udostępnianiu informacji o środowisku i jego ochronie, udziale społeczeństwa w ochronie środowiska oraz o ocenach oddziaływania na środowisko, w postępowaniu, którego przedmiotem jest sporządzenie projektu.

PZO ustanawia regionalny dyrektor ochrony środowiska w drodze aktu prawa miejscowego w formie zarządzenia, kierując się koniecznością utrzymania i przywracania do właściwego stanu ochrony siedlisk przyrodniczych oraz gatunków roślin i zwierząt, dla których ochrony wyznaczono obszar Natura 2000.

Plan zadań ochronnych dla obszaru Natura 2000 zawiera:

- a) opis granic obszaru i mapę obszaru Natura 2000;
- b) identyfikację istniejących i potencjalnych zagrożeń dla zachowania właściwego stanu ochrony siedlisk przyrodniczych oraz gatunków roślin i zwierząt i ich siedlisk będących przedmiotami ochrony;
- c) cele działań ochronnych;
- d) określenie działań ochronnych ze wskazaniem podmiotów odpowiedzialnych za ich wykonanie i obszarów ich wdrażania, w tym w szczególności działań dotyczących: ochrony czynnej siedlisk gatunków, monitoringu stanu przedmiotów ochrony oraz monitoringu realizacji celów, uzupełnienia stanu wiedzy o przedmiotach ochrony i uwarunkowaniach ich ochrony.
- e) wskazania do zmian w istniejących innych dokumentach planistycznych, jeżeli są niezbędne dla utrzymania lub odtworzenia właściwego stanu ochrony siedlisk przyrodniczych oraz gatunków roślin i zwierząt, dla których ochrony wyznaczono obszar Natura 2000.
- f) wskazanie terminu sporządzenia, w razie potrzeby, planu ochrony dla części lub całości obszaru.

PZO jest więc instrumentem planistycznym, środkiem do skutecznej ochrony sieci Natura 2000 i chronionych w niej przedmiotów ochrony, w przypadku Specjalnego Obszaru Ochrony Siedlisk (SOOS) – siedlisk przyrodniczych, gatunków roślin oraz zwierząt.

PZO dla SOOS Natura 2000 powinien mieć następujące skutki:

- a) osiągnięcie celów ochrony określonych w PZO dla poszczególnych siedlisk przyrodniczych oraz gatunków roślin i zwierząt;
- b) utrzymanie lub zwiększenie integralności sieci Natura 2000;
- c) utrzymanie lub poprawa stanu zachowania siedlisk przyrodniczych oraz gatunków roślin i zwierząt oraz ich siedlisk, będących przedmiotami ochrony obszaru;
- d) ograniczenie lub wykluczenie zagrożeń dla siedlisk przyrodniczych oraz gatunków roślin i zwierząt oraz ich siedlisk będących przedmiotami ochrony;
- e) umożliwienie rolnikom i zarządcom terenu łatwego uzyskania wsparcia finansowego w zamian za działania ograniczające ich produkcję roślinną i zmierzające do poprawy stanu zachowania siedlisk przyrodniczych występujących na ich gruntach;

f) zwiększenie świadomości lokalnych społeczności na temat korzyści płynących z ochrony zasobów przyrodniczych obszaru poprzez parasolowy efekt ochrony siedlisk przyrodniczych, gatunków roślin oraz siedlisk gatunków zwierząt.

### Spotkania Zespołu Lokalnej Współpracy (ZLW):

W ramach prac nad projektem PZO zaplanowano cykl spotkań konsultacyjnych z udziałem lokalnej społeczności. Przedstawiciele zainteresowanych osób oraz podmiotów, których projekt PZO bezpośrednio dotyczy lub którzy mają wpływ na sposób realizacji ustaleń projektu PZO, będą mieli możliwość brania udziału w opracowaniu projektu PZO jako członkowie Zespołu Lokalnej Współpracy (ZLW).

Skład ZLW może ulegać zmianom w trakcie prac w zależności od bieżących potrzeb. W pracach nad projektem PZO przewidziano 2 spotkania Zespołu Lokalnej Współpracy.

### Informacja o postępie prac:

Informację na temat bieżącego stanu prac nad projektem PZO będzie można uzyskać za pośrednictwem strony internetowej Regionalnej Dyrekcji Ochrony Środowiska w Białymstoku:

[Opracowanie planów zadań ochronnych - Regionalna Dyrekcja Ochrony Środowiska w Białymstoku - Portal Gov.pl](#)

Wnoszenie uwag i wniosków będzie możliwe w formie pisemnej oraz za pomocą środków komunikacji elektronicznej bez konieczności opatrywania ich bezpiecznym podpisem elektronicznym, w siedzibie Regionalnej Dyrekcji Ochrony Środowiska w Białymstoku, 15-554 Białystok, ul. Dojlidy Fabryczne 23 lub drogą elektroniczną na adres email [biuro@bialystok.rdos.gov.pl](mailto:biuro@bialystok.rdos.gov.pl), lub w formie ustnej do protokołu w siedzibie RDOŚ w Białymstoku po uprzednim umówieniu wizyty pod numerem telefonu: 85 74-06-981.

### Literatura

Borejszo J. 2004. Ochrona ścisła. Wigry, nr 1, s. 8–15.

CORINE Land Cover (CLC). 2018. Copernicus Land Monitoring Service. <https://land.copernicus.eu/pan-european/corine-land-cover/clc2018>

Dyduch A., Kaźmierczakowa R. 1999. Ostoje przyrody w Polsce. Kraków: Instytut Ochrony Przyrody PAN.

Hillbricht-Ilkowska A. 2000. Ekosystemy wodne i ich przyroda w planach ochrony parków narodowych: założenia, realizacja, potrzeby. Szczeliniec, tom 4, s. 121–136.

Kondracki J. 2002. Geografia regionalna Polski. PWN. Warszawa.

Krzysztofiak L., Krzysztofiak A. 2008. Czynna ochrona zagrożonych gatunków roślin i zwierząt w Wigierskim Parku Narodowym. Warszawa: LOP.

Piórkowski, H., Okruszko, H., Kotowski, W., Kecmer, M., & Dragon, K. 2007. System informacji przestrzennej o mokradłach Polski (GIS – Mokradła). Instytut Technologiczno-Przyrodniczy.



Fundusze Europejskie  
na Infrastrukturę,  
Klimat, Środowisko



Rzeczpospolita  
Polska

Dofinansowane przez  
Unię Europejską



Projekt Planu ochrony Wigierskiego Parku Narodowego, Obszaru Specjalnej Ochrony Ptaków Puszcza Augustowska (PLB200002) oraz Obszaru mającego znaczenie dla wspólnoty Ostoja Wigierska (PLH200004) w częściach pokrywających się z obszarem Wigierskiego Parku Narodowego. 2014.

Standardowy Formularz Danych, Ostoja Wigierska PLH200004,  
<https://crfop.gdos.gov.pl/CRFOP/widok/viewnatura2000.jsf?fop=PL.ZIPOP.1393.N2K.PLH200004.H>

Strona | 9

Sokołowski, A. W. 1993. Wigierski Park Narodowy. Parki Narodowe i Rezerваты Przyrody, 12, 103-109.

Stempień-Salek, M. 2003. Wigierski Park Narodowy. Przyroda Polska, (09), 20-22.

Walczak M., Kloss M., Sienkiewicz J., Nowicki W., Krukowska-Szopa I., Smogorzewska M. 2000. Propozycja objęcia ochroną nowych obszarów wodno-błotnych w ramach Konwencji Ramsarskiej. Część II. Ostoje ze śródlądowymi zbiornikami wodnymi. Ochrona Środowiska i Zasobów Naturalnych, s. 89–100.

Wawrzyniak-Wydrowska 2010. Ochrona jeziora Wigry ze szczególnym uwzględnieniem gatunków i siedlisk objętych siecią Natura 2000 (maszynopis).



Fundusze Europejskie  
na Infrastrukturę,  
Klimat, Środowisko



Rzeczpospolita  
Polska

Dofinansowane przez  
Unię Europejską

