



Państwowy Powiatowy  
Inspektor Sanitarny w Żyrardowie

---

# OCENA STANU SANITARNEGO POWIATU ŻYRARDOWSKIEGO ZA 2025 ROK



ŻYRARDÓW 2026

Łukasz Szymański PhD, DBA, MBA

Państwowy Powiatowy Inspektor Sanitarny w Żyrardowie



**CHRONIMY ZDROWIE  
Z MYŚLĄ O PRZYSZŁOŚCI**



---

Powiatowa Stacja Sanitarno-Epidemiologiczna w Żyrardowie  
ul. Moniuszki 40  
96-300 Żyrardów  
+48 46 855 32 42, +48 46 880 02 80  
[Sekretariat.psse.zyrardow@sanepid.gov.pl](mailto:Sekretariat.psse.zyrardow@sanepid.gov.pl)

## *Szanowni Państwo !*

Ocena Stanu Sanitarnego Powiatu Żyrardowskiego stanowi coroczne sprawozdanie Państwowego Powiatowego Inspektora Sanitarnego w Żyrardowie, sporządzane zgodnie z ustawowymi zadaniami Państwowej Inspekcji Sanitarnej.

Celem dokumentu jest przedstawienie aktualnej sytuacji sanitarnej, epidemiologicznej i higienicznej na terenie powiatu, ze szczególnym uwzględnieniem czynników mogących wpływać na zdrowie mieszkańców oraz bezpieczeństwo zdrowotne środowiska.

Ocena obejmuje analizę działalności nadzorowej i kontrolnej prowadzonej w obiektach podlegających nadzorowi sanitarnemu, ocenę jakości wody przeznaczonej do spożycia przez ludzi, sytuację epidemiologiczną chorób zakaźnych, warunki higieniczne w placówkach nauczania, wychowania i opieki, a także działania w zakresie zapobiegania i przeciwdziałania zagrożeniom zdrowotnym. Dokument prezentuje również wyniki podejmowanych interwencji, realizowanych programów zdrowotnych oraz działań edukacyjnych kierowanych do mieszkańców powiatu.

Przedstawiane informacje pozwalają na ocenę skuteczności nadzoru sanitarnego, identyfikację obszarów wymagających dalszych działań oraz planowanie priorytetów na kolejny rok. Ocena stanowi również istotny element współpracy z lokalnymi samorządami, podmiotami leczniczymi, placówkami oświatowymi oraz innymi instytucjami odpowiedzialnymi za zdrowie publiczne i bezpieczeństwo mieszkańców powiatu żyrardowskiego.

## **SPIS TREŚCI**

- 1. Ogólna charakterystyka powiatu żyrardowskiego**
- 2. Obszary odpowiedzialności Inspekcji Sanitarnej**
- 3. Sytuacja epidemiologiczna Powiatu Żyrardowskiego**
- 4. Sytuacja w zakresie Higieny Komunalnej**
- 5. Stan sanitarny obiektów żywności, żywienia oraz przedmiotów do kontaktu z żywnością i kosmetyków**
- 6. Sytuacja w zakresie Higieny Pracy**
- 7. Stan sanitarny zakładów nauczania i wychowania oraz placówek wypoczynku dzieci i młodzieży**
- 8. Ocena stanu sanitarnego w zakresie działalności oświatowo- zdrowotnej i promocji zdrowia**
- 9. Ocena stanu sanitarnego w zakresie Zapobiegawczego Nadzoru Sanitarnego**

# 1. Ogólna charakterystyka powiatu

Powiat żyrardowski znajduje się w **województwie mazowieckim** i został utworzony w ramach reformy administracyjnej w 1999 roku. Jego **siedzibą jest miasto Żyrardów**, będące największym ośrodkiem miejskim regionu.

Powierzchnia powiatu wynosi **ok. 532,6 km<sup>2</sup>**, a na koniec 2022 roku zamieszkiwało go **ok. 75,4 tys. mieszkańców**. Terytorialnie obejmuje **pięć gmin**:

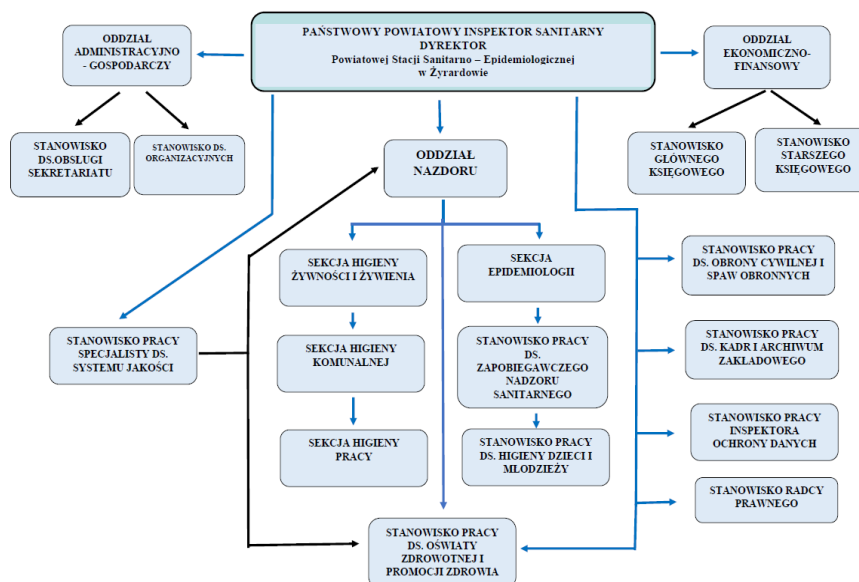
- **gminę miejską** Żyrardów,
- **gminy miejsko-wiejskie** Mszczonów i Wiskitki,
- **gminy wiejskie** Puszcza Mariańska i Radziejowice.

W granicach powiatu znajdują się **trzy miasta**: Żyrardów, Mszczonów i Wiskitki. Region graniczy m.in. z powiatami: sochaczewskim, grodziskim, grójcekim oraz powiatami województwa łódzkiego.

Powiat wyróżnia się bogatym dziedzictwem przemysłowym, szczególnie widocznym w Żyrardowie, którego XIX-wieczna osada fabryczna została uznana za **pomnik historii**. Obszar powiatu obejmuje również część **Bolimowskiego Parku Krajobrazowego**, cenionego ze względu na walory przyrodnicze i turystyczne.

## 2. Obszary odpowiedzialności Inspekcji Sanitarnej

Poniżej przedstawiam **kompleksowy i uporządkowany opis obszarów odpowiedzialności Powiatowej Stacji Sanitarnej-Epidemiologicznej w Żyrardowie (PSSE Żyrardów)**, zgodny z ustawą o Państwowej Inspekcji Sanitarnej oraz praktyką działania inspekcji powiatowej.



## **Obszary odpowiedzialności PSSE w Żyrardowie**

Powiatowa Stacja Sanitarno- Epidemiologiczna w Żyrardowie realizuje zadania określone przepisami prawa w zakresie ochrony zdrowia publicznego, nadzoru nad warunkami zdrowotnymi środowiska oraz bezpieczeństwa epidemiologicznego na terenie powiatu żyrardowskiego.

Poniżej przedstawiono główne obszary odpowiedzialności:

### **2.1. Nadzór epidemiologiczny i zwalczanie chorób zakaźnych**

#### *Nadzór epidemiologiczny nad zakażeniami i chorobami zakaźnymi*

- Prowadzenie bieżącej analizy sytuacji epidemiologicznej na terenie powiatu żyrardowskiego.
- Monitorowanie sytuacji epidemiologicznej - prowadzenie rejestrów chorób zakaźnych, zakażeń, zgonów z powodu zakażenia lub choroby zakaźnej.
- Prowadzenie dochodzeń epidemiologicznych, opracowywanie ognisk epidemicznych oraz podejmowanie działań przeciwepidemicznych i zapobiegawczych.
- Prowadzenie nadzoru epidemiologicznego nad ozdrowieńcami i nosicielami zakaźnych schorzeń jelitowych.
- Sporządzanie sprawozdań i raportów w zakresie chorób zakaźnych.
- Prowadzenie rejestru podejrzeń i zachorowań na choroby zakaźne oraz biologicznych czynników chorobotwórczych podlegających obowiązkowi zgłaszania i rejestracji.
- Nadzór czynny w zakresie prawidłowej i systematycznej zgłaszalności chorób zakaźnych i zakażeń objętych ustawowym obowiązkiem zgłaszania do Państwowego Powiatowego Inspektora Sanitarnego.
- Stała współpraca ze szpitalnymi Zespołami Kontroli Zakażeń Szpitalnych w celu zapobiegania i zwalczania zakażeń.
- Współpraca z innymi inspekcjami, służbami, władzami lokalnymi, instytucjami naukowymi, stacjami sanitarno-epidemiologicznymi w zakresie profilaktyki i zwalczania chorób zakaźnych ludzi i zwierząt.
- Opracowywanie projektów decyzji lub wystąpień do innych organów o ich wydanie w przypadkach określonych w przepisach o zwalczaniu chorób zakaźnych.
- Udział w działaniach dotyczących sytuacji kryzysowych związanych z wystąpieniem zagrożenia epidemicznego.
- Ocena sytuacji epidemiologicznej powiatu żyrardowskiego.

#### *Nadzór sanitarno-epidemiologiczny nad podmiotami leczniczymi i praktykami zawodowymi.*

- Nadzór nad ambulatoriami, praktykami lekarskimi, praktykami pielęgniarskimi oraz laboratoriami w zakresie przestrzegania reżimu higieniczno-sanitarnego oraz stosowania

procedur mających na celu minimalizowanie ryzyka wystąpienia zakażenia wewnątrzzakładowego.

- Prowadzenie postępowań administracyjnych i egzekucyjnych zgodnie z Kodeksem Postępowania Administracyjnego (decyzje, upomnienia, postanowienia o nałożeniu grzywny).
- Analiza szpitalnych ognisk epidemicznych i działań przeciwepidemicznych podejmowanych i koordynowanych przez Zespoły Kontroli Zakażeń Szpitalnych.
- Analiza i raportowanie danych dotyczących zakażeń szpitalnych i drobnoustrojów alarmowych.
- Przygotowywanie rocznych planów działalności kontrolnej oraz opracowywanie sprawozdań z ich realizacji.

#### *Nadzór nad szczepieniami ochronnymi*

- Nadzór nad wykonywaniem obowiązkowych szczepień ochronnych w podmiotach leczniczych i innych placówkach prowadzących szczepienia ochronne (np. zakładach opiekuńczych, domach dziecka).
- Kontrola prowadzonej dokumentacji dotyczącej szczepień oraz analiza wykonania obowiązkowych szczepień ochronnych.
- Nadzór nad prawidłową gospodarką szczepionkami.
- Podejmowanie działań przymuszających do zaszczepienia wobec osób uchylających się od obowiązku szczepień ochronnych.
- Monitorowanie niepożądanych odczynów poszczepiennych.
- Przechowywanie i dystrybucja preparatów szczepionkowych.
- Przygotowywanie rocznych sprawozdań ze stanu uodpornienia oraz kwartalnych sprawozdań ze zużycia szczepionek, stanu posiadanych szczepionek i ruchu kart uodpornienia.
- Sporządzanie planów i sprawozdań dotyczących działalności kontrolnej w zakresie szczepień ochronnych.
- Udział w programach profilaktyki zdrowotnej.

## **2.2. Nadzór nad higieną środowiska, higiena obiektów użyteczności publicznej**

#### *Nadzór nad zaopatrzeniem w wodę do spożycia*

- Prowadzenie nadzoru nad stanem sanitarnym obiektów i urządzeń wodociągowych;
- Organizacja i prowadzenie monitoringu jakości wody (typowanie miejsc pobierania próbek, tworzenie harmonogramu pobierania próbek, pobieranie i dystrybucja próbek, gromadzenie, weryfikacja, analiza, ocena i raportowanie danych monitoringowych);
- Przygotowywanie dokumentacji w ramach prowadzonych postępowań administracyjnych egzekwujących poprawę jakości wody;

- Wydawanie opinii dotyczących materiałów i wyrobów używanych do uzdatniania wody przeznaczonej do spożycia przez ludzi;
- Sporządzenie ocen o jakości wody przeznaczonej do spożycia oraz informowanie organów samorządowych oraz ludności o jakości wody w nadzorowanych urządzeniach wodociągowych;

#### *Nadzór nad kąpieliskami i basenami kąpielowymi*

- Prowadzenie nadzoru nad stanem sanitarnym kąpielisk, basenów kąpielowych i urządzeń atrakcji wodnych;
- Prowadzenie nadzoru nad jakością wody z kąpielisk, basenów kąpielowych i urządzeń atrakcji wodnych;
- Wydawanie orzeczeń oraz komunikatów dotyczących przydatności wody do kąpieli w nadzorowanych kąpieliskach i miejscach wykorzystywanych do kąpieli;
- Przygotowywanie dokumentacji w ramach prowadzonych postępowań administracyjnych egzekwujących poprawę jakości wody i/lub stanu sanitarnego nadzorowanych obiektów.

#### *Nadzór ogólny*

- Prowadzenie nadzoru nad stanem sanitarno - higienicznym nieruchomości, instytucji, obiektów i urządzeń użyteczności publicznej oraz transportu publicznego, w tym przede wszystkim:
  - obiektów hotelarskich, turystycznych i sportowych;
  - zakładów fryzjerskich, kosmetycznych, tatuażu i odnowy biologicznej;
  - zakładów opieki zdrowotnej;
  - domów pomocy społecznej;
- Przygotowywanie dokumentacji w ramach prowadzonych postępowań administracyjnych egzekwujących poprawę stanu sanitarnego nadzorowanych obiektów;
- Opiniowanie w sprawach organizacji imprez masowych;
- Wydawanie zezwoleń na ekshumacje, wydawanie zezwoleń na przewóz zwłok i szczątków ludzkich w kraju i za granicą, opiniowanie sprowadzenia zwłok i szczątków z obcego państwa;
- kontrole i wydawanie opinii sanitarnych dla środków transportu zakładów pogrzebowych.
- Rozpatrywanie interwencji związanych z uciążliwościami akustycznymi, zanieczyszczeniem powietrza, korozją biologiczną oraz zastosowanymi materiałami toksycznymi warstw podłogowych w mieszkaniach i obiektach użyteczności publicznej.

### **2.3. Higiena żywności, żywienia**

- Sprawowanie nadzoru sanitarnego nad przestrzeganiem prawidłowych warunków produkcji, transportu, przechowywania i sprzedaży żywności, materiałów i wyrobów przeznaczonych do kontaktu z żywnością.

- Sprawowanie nadzoru sanitarnego nad przestrzeganiem warunków bezpieczeństwa żywności w zakładach żywienia zbiorowego – nadzór nad jakością żywienia w restauracjach, stołówkach zakładowych, stołówkach szpitalnych, bufetach, stołówkach szkolnych i przedszkolnych, na koloniach, obozach, w domach wczasowych, w domach opieki społecznej, w zakładach małej gastronomii i wszystkich innych placówkach żywieniowych.
- Pobieranie próbek środków spożywczych, materiałów i wyrobów przeznaczonych do kontaktu z żywnością do badań laboratoryjnych w ramach urzędowej kontroli i monitoringu w celu sprawdzenia przestrzegania przez przedsiębiorców kryteriów bezpieczeństwa żywności, a w szczególności sprawdzenie:
  - stosowania substancji dodatkowych i aromatów,
  - poziomów substancji zanieczyszczających,
  - pozostałości pestycydów,
  - warunków napromieniania żywności,
  - cech organoleptycznych.
- Sprawowanie nadzoru sanitarnego nad przestrzeganiem prawidłowych warunków produkcji kosmetyków i ich obrotu.
- Pobieranie próbek kosmetyków do badań laboratoryjnych w ramach urzędowej kontroli.
- Podejmowanie działań dotyczących powiadamiania o niebezpiecznej żywności, o niebezpiecznych materiałach i wyrobach przeznaczonych do kontaktu z żywnością w ramach sieci systemu wczesnego ostrzegania o niebezpiecznych produktach żywnościowych - RASFF.
- Dochodzenie przy współdziałaniu Oddziału Przeciwepidemicznego w przypadku zatruc pokarmowych oraz opracowywanie dokumentacji w tym zakresie.
- Podejmowanie działań na rzecz polepszenia jakości zdrowotnej żywności i żywienia, materiałów i wyrobów przeznaczonych do kontaktu z żywnością oraz warunków sanitarnych w zakładach sektora spożywczego.
- Uczestniczenie w dopuszczeniu do użytku obiektów nowo wybudowanych, zmodernizowanych, adaptowanych w całości lub części do działalności w zakresie produkcji, przetwórstwa, lub sprzedaży środków spożywczych.
- Przygotowywanie decyzji w sprawie
  - zatwierdzenia,
  - warunkowego zatwierdzenia,
  - przedłużenia warunkowego zatwierdzenia,
  - zawieszenia zatwierdzenia,
  - cofnięcia zatwierdzenia zakładów działających w sektorze spożywczym (w tym środków transportu żywności) podlegających urzędowej kontroli organów

Państwowej Inspekcji Sanitarnej, zlokalizowanych na terenie nadzorowanym przez Państwowego Powiatowego Inspektora Sanitarnego w Żyrardowie.

- Prowadzenie rejestru zakładów sektora spożywczego nadzorowanych przez Państwowego Powiatowego Inspektora Sanitarnego oraz uaktualnianie na bieżąco danych w nim zawartych.
- Przeprowadzanie granicznej kontroli sanitarnej w składach celnych oraz miejscach docelowego przeznaczenia żywności, dozwolonych substancji dodatkowych oraz substancji pomagających w przetwarzaniu żywności pochodzenia niezwierzęcego oraz materiałów lub wyrobów przeznaczonych do kontaktu z żywnością przywożonych z państw niebędących członkami Unii Europejskiej oraz z państw niebędących członkami Europejskiego Porozumienia o Wolnym Handlu (EFTA).
- Organizowanie, prowadzenie i uczestniczenie w szkoleniach wewnętrznych i zewnętrznych.
- Opracowywanie planów pracy i zamierzeń Oddziału oraz sporządzanie sprawozdań z ich realizacji.

## **2.4. Higiena pracy**

### **Nadzór nad warunkami środowiska pracy.**

- Kontrola przestrzegania przepisów określających wymagania higieniczne i zdrowotne w zakładach pracy;
- Kontrola przestrzegania przepisów ustawy o substancjach chemicznych i ich mieszaninach oraz ustawy o produktach biobójczych przez osoby wprowadzające substancje i preparaty chemiczne oraz produkty biobójcze do obrotu i stosujące je w działalności zawodowej;
- Kontrola przestrzegania warunków i ograniczeń wprowadzania do obrotu i stosowania oraz właściwości środków powierzchniowo czynnych i detergentów zawierających środki powierzchniowo czynne;
- Kontrola w zakresie przestrzegania obowiązków dotyczących wywozu i przywozu niebezpiecznych chemikaliów;
- Kontrola przestrzegania przez podmioty przepisów dotyczących wywozu i przywozu oraz obrotu prekursorami kategorii 2 i 3;
- Kontrola zakładów pracy stosujących w działalności zawodowej substancje, preparaty, czynniki lub procesy technologiczne o działaniu rakotwórczym lub mutagennym;
- Kontrola przestrzegania przepisów dotyczących realizacji wymogów w zakresie występowania w środowisku pracy szkodliwych czynników biologicznych oraz ochrony zdrowia pracowników zawodowo narażonych na te czynniki;
- Kontrola warunków zdrowotnych środowiska pracy w celu zapobiegania powstawaniu chorób zawodowych i innych chorób związanych z warunkami pracy;
- Prowadzenie postępowania administracyjnego;
- Uczestnictwo w szkoleniach zewnętrznych;
- Uczestnictwo w ogólnopolskim systemie powiadamiania o stwierdzonych naruszeniach

przepisów prawnych dotyczących obrotu chemikaliami;

- Uczestnictwo w projektach REACH-EN-FORCE organizowanych przez Forum przy ECHA;
- Podejmowanie działań mających na celu wycofanie z obrotu niebezpiecznych kosmetyków w ramach sieci systemu RAPEX.
- Ocena bezpieczeństwa sanitarnego powiatu;
- Nadzór nad warunkami bezpiecznego usuwania wyrobów zawierających azbest;
- Rozpatrywanie wniosków i interwencji w zakresie swojego działania;
- Prowadzenie postępowania w sprawie wprowadzania do obrotu środków zastępczych, prowadzenie sprawozdawczości oraz opracowywanie analizy danych dotyczących środków zastępczych oraz monitorowanie pojawiania się nowych rodzajów produktów będących środkami zastępczymi, skutków wywołanych ich użyciem i miejsc występowania.

## **2.5. Higiena procesów nauczania i wychowania**

Zadaniem Sekcji Higieny Dzieci i Młodzieży jest nadzór sanitarny nad szkołami i innymi placówkami oświatowo - wychowawczymi oraz obiektami wypoczynku letniego i zimowego.

W ramach bieżącego nadzoru sanitarnego kontroluje przestrzeganie przepisów wymagań higienicznych i zdrowotnych, a w szczególności dotyczących:

- stanu sanitarno - technicznego budynków i pomieszczeń, w których funkcjonują żłobki, placówki oświatowo - wychowawcze, warsztaty szkolne, szkoły wyższe, ośrodki wypoczynku dzieci i młodzieży,
- oceny higienicznej procesu nauczania, tj.: dostosowania mebli szkolnych do wzrostu uczniów, rozkładów zajęć lekcyjnych, warunków zdrowotnych w pracowniach komputerowych, parametrów oświetlenia, narażenia zawodowego uczniów odbywających praktyczną naukę zawodu w warsztatach szkolnych, infrastruktury do prowadzenia zajęć wychowania fizycznego, oceny warunków higienicznych pobytu dzieci w szkole
- nadzoru nad substancjami chemicznymi i ich mieszaninami, stosowanymi w szkolnych pracowniach chemicznych,
- nadzoru nad gabinetami profilaktyki i pomocy przedlekarskiej w szkołach.

Bieżący nadzór nad placówkami oświatowo - wychowawczymi prowadzony jest ze zwróceniem szczególnej uwagi na sposób zapewnienia w nich zarówno bezpieczeństwa, jak i higieny dzieciom i młodzieży.

Współpraca z innymi pionami Powiatowej Stacji Sanitarno - Epidemiologicznej, jednostkami samorządowymi, organami i instytucjami w celu podwyższenia standardów warunków higienicznych i zdrowotnych pobytu dzieci i młodzieży w placówkach oświatowo - wychowawczych.

## **2.6. Działalność oświatowo-zdrowotna**

Działania podejmowane przez Sekcję Promocji Zdrowia i Oświaty Zdrowotnej Powiatowej Stacji Sanitarno-Epidemiologicznej wynikają z założeń krajowych (Ustawy o Inspekcji Sanitarnej, wytycznych Głównego Inspektora Sanitarnego, Narodowego Programu Zdrowia), wojewódzkich (Wojewódzkiego Programu Promocji i Ochrony Zdrowia, Wojewódzkiego Programu Zwalczania AIDS i Zapobiegania Zakażeniom HIV, Programu Przeciwdziałania Narkomanii), sytuacji epidemiologicznej, społecznej, demograficznej powiatu. Ich inicjacją i koordynacją na poziomie powiatowym zajmuje się pracownik ds. Promocji Zdrowia i Oświaty Zdrowotnej. Organizuje, prowadzi, koordynuje i nadzoruje działalność oświatowo-zdrowotną w celu ukształtowania odpowiednich postaw i zachowań zdrowotnych.

Prowadzone działania z zakresu promocji zdrowia i oświaty zdrowotnej kierowane są między innymi do: rodziców i opiekunów dzieci, dzieci w wieku przedszkolnym, uczniów, nauczycieli, wychowawców oraz pedagogów szkolnych, studentów, seniorów, pacjentów zakładów opieki zdrowotnej, pracowników ochrony zdrowia, przedstawicieli samorządów lokalnych, policjantów, strażników miejskich, żołnierzy i pracowników służby więziennej.

## **2.7. Zadania Zapobiegawczego Nadzoru Sanitarnego:**

- opiniowanie miejscowych planów zagospodarowania przestrzennego,
- uczestniczenie w postępowaniu w sprawie oddziaływania na środowisko inwestycji mogących znacząco pogorszyć stan środowiska,
- uzgadnianie dokumentacji projektowej pod względem wymagań higienicznych i zdrowotnych, dotyczącej budowy i zmiany sposobu użytkowania obiektów budowlanych (obiekty przemysłowe, obiekty służby zdrowia, użyteczności publicznej, oświaty i wychowania, obiekty nauki, obiekty usługowe różnego przeznaczenia),
- opiniowanie programów dostosowania podmiotów leczniczych do wymagań obowiązujących przepisów,
- uczestniczenie w dopuszczeniu do użytkowania obiektów budowlanych różnego przeznaczenia,
- wydawanie opinii o spełnieniu wymagań obowiązujących przepisów w lokalach przeznaczonych do działalności leczniczej,
- wydawanie opinii o spełnieniu wymagań obowiązujących przepisów w lokalach aptek, żłobków, zakładów kosmetycznych, fryzjerskich i odnowy biologicznej oraz innych lokali usługowych,
- wydawanie opinii o placówkach oświatowych,
- wydawanie opinii o warunkach bezpieczeństwa i higieny w budynku, w którym będzie mieścić się placówka wsparcia dziennego, opiekuńczo-wychowawcza, regionalna placówka opiekuńczo – terapeutyczna,

- wydawanie zaświadczeń o spełnieniu wymagań sanitarnych w obiektach, w których prowadzona będzie działalność gospodarcza w zakresie wytwarzania i obrotu materiałami wybuchowymi, bronią, amunicją oraz wyrobami i technologią o przeznaczeniu wojskowym i policyjnym,
- udzielanie informacji i konsultacji z zakresu działania zapobiegawczego nadzoru sanitarnego,
- współpraca z organami administracji państwowej i lokalnej oraz innymi organami inspekcji.

### 3. Sytuacja epidemiologiczna Powiatu Żyrardowskiego

W 2025 roku w Sekcji Epidemiologii zarejestrowanych było **156** obiektów będących pod nadzorem Sekcji. Były to **podmioty lecznicze wykonujące stacjonarne całodobowe świadczenia zdrowotne** : 1 - szpital nie będący przedsiębiorstwem , 1 - ZOL w strukturach szpitalnych, 2 - ZPO poza szpitalem, **inne całodobowe ( DPS, gabinety pielęgniarские, zabiegowe) – 4, podmioty lecznicze wykonujące ambulatoryjne świadczenia zdrowotne** : 1 - przychodnie, ośrodki, poradnie, ambulatoria nie będące przedsiębiorcami, 29 - przychodnie, ośrodki, poradnie, ambulatoria będące przedsiębiorcami, 1 – pogotowia ratunkowe i zespoły wyjazdowe, 6 – zakłady rehabilitacji leczniczej, 40 – inne, 60 - gabinety indywidualnej, specjalistycznej, grupowej praktyki lekarskiej o profilu zabiegowym (w tym gabinety stomatologiczne), 11 - gabinety indywidualnej, specjalistycznej, grupowej praktyki lekarskiej o profilu niezabiegowym.

Wobec powyższego w 2025 roku zaplanowanych zostało 86 kontroli w wymienionych obiektach z czego zrealizowanych kontroli było 49. W ramach działań kontrolno- represyjnych wydaliśmy 4 decyzje administracyjne w tym 1 nakazującą/płatniczą i 3 przedłużające termin wykonania zaleceń.

1. Szpital Centrum Zdrowia Mazowska Zachodniego Sp. z o.o. Żyrardów ul. Limanowskiego 30 – decyzja przedłużająca termin wykonania zobowiązań dotyczących właściwego układu pomieszczeń bloku operacyjnego oraz zapewnienia odpowiednich zmywalnych powierzchni w bloku operacyjnym oraz pozostałych pomieszczeniach oddziałów szpitala; zapewnienie właściwej powierzchni, wentylacji i wyposażenia OIT - termin wykonania – do 31.08.2026 r.
2. ZOL CZMZ Żyrardów – decyzja przedłużająca; zapewnienie zmywalnych powierzchni pomieszczeń – termin wykonania – do 31.08.2026 r.
3. Poradnie specjalistyczne oraz pracownia rehabilitacyjna Centrum Zdrowia Mazowska Zachodniego Sp. z o.o. Żyrardów ul. Limanowskiego 30 – decyzja przedłużająca dotycząca zapewnienia prawidłowych powierzchni podłóg i ścian oraz prawidłowo wyposażonych pomieszczeń porządkowych – termin wykonania – 31.08.2026 r.
4. Zakład Pielęgnacyjno-Opiekuńczy OLDEMED – zarejestrowany 31.10.2025 r. jako podmiot leczniczy, uprzednio działający jako Dom Opieki Curatum (pod nadzorem Sekcji Higieny Komunalnej) – decyzja merytoryczna: w obiekcie odnotowywano uprzednio liczne interwencje i stwierdzano nieprawidłowości; dwukrotnie kierowano pisma do Mazowieckiego Urzędu

Wojewódzkiego. W związku z działalnością Domu Opieki Curatum, na wniosek rodzin pensjonariuszy, toczy się postępowanie prokuratorskie.

Po przekształceniu obiektu w podmiot leczniczy – przeprowadzono kontrolę; wydano decyzję administracyjną nakazującą usunięcie nieprawidłowości w postaci braku odpowiedniego pomieszczenia porządkowego oraz prawidłowego stanu podłóg i ich połączeń ze ścianami.

#### **Placówki lecznictwa zamkniętego:**

- Handlowo – Usługowa Spółdzielnia Osób Prawnych „Samopomoc Chłopska” w Warszawie, Oddział w Wycześniaku, Zakład Pielęgnacyjno-Opiekuńczy, Wycześniak 22, 96-320 Puszcza Mariańska, liczba łóżek: 120
- Centrum Zdrowia Mazowska Zachodniego w Żyrardowie, ul. Limanowskiego 30, liczba łóżek: 187 (w tym 70 łóżek ZOL).

Liczba obiektów zlikwidowanych: 1 – gabinet medyczny w Domu Opieki Curatum

Liczba nowych podmiotów objętych nadzorem: 1 – w/w ZPO OLDEMED (36 łóżek)

#### **I. Krótka charakterystyka stanu sanitarno-technicznego i funkcjonalnego podmiotów wykonujących działalność leczniczą.**

**Szpital CZMZ Sp. z o.o. w Żyrardowie** – pomieszczenia i urządzenia szpitala w wielu punktach nie spełniają wymogów określonych prawem. Wobec wymienionych niezgodności prowadzone jest wielotorowo postępowanie administracyjne, wiele z nich wymaga znacznych nakładów finansowych (przebudowa bloku operacyjnego, zapewnienie odpowiednich powierzchni ścian, podłóg, drzwi w oddziałach, zapewnienie prawidłowo wyposażonych węzłów sanitarnych oraz budowników wyposażonych w automatyczną płuczkę-dezynfektor, zapewnienie właściwej wentylacji w pomieszczeniach). Termin dostosowania pomieszczeń do wymogów określonych prawem przedłużono **do 31.08.2026 r.** W 2025 r w budynkach szpitala CZMZ Sp. z o.o. dokonywano drobnych, doraźnych napraw, w tym wskazanych w zaleceniach pokontrolnych (wyposażenie WC w Oddziale Chirurgii Ogólnej w uchwyty dla niepełnosprawnych, doraźna likwidacja ubytków w ścianach, zacieków, zagrzybień). W 2025 r. zakończono gruntowny remont Oddziału Pediatrycznego.

**ZOL w CZMZ Sp z o.o.** – wykonano doraźne naprawy. Termin wykonania pozostałych zobowiązań ustalono na **31.08.2026 r.**

**OLDEMED** Na Zakład Pielęgnacyjno- Opiekuńczy nałożono decyzję administracyjną, nakazującą usunięcie nieprawidłowości w postaci braku odpowiedniego pomieszczenia porządkowego oraz braku prawidłowego stanu podłóg i ich połączeń ze ścianami

#### **Utrzymanie bieżącej czystości i porządku**

##### **Lecznictwo niepubliczne – zamknięte**

Szpital Centrum Zdrowia Mazowska Zachodniego Sp. z o.o. - Sprzątaniem pomieszczeń zajmują się salowe, do których należy także wewnętrzny transport odpadów medycznych, bielizny czystej i brudnej. Pomieszczenia sprzątane są metodą tradycyjną, stosowane są wózki serwisowe oraz

tradycyjny sprzęt do sprzątania – wiadra i mopy, ściereczki. Pomieszczenia brudowników i składników porządkowych nie w pełni są przystosowane do obowiązujących przepisów, niektóre z nich nie są wyposażone w wentylację mechaniczną oraz myjnie-dezynfekторы (wydano decyzje administracyjne). W większości oddziałów nie stosuje się kodowania kolorystycznego. Stosuje się wydzielony sprzęt do poszczególnych stref mikrobiologicznych. Nie stosuje się ściereczek jednorazowych. Kontrola procedur sprzątania przeprowadzana jest podczas kontroli wewnętrznej, nie stosuje się testów sprawdzających czystość powierzchni. Brudna bielizna jest zbierana do worków foliowych umieszczonych na wózkach – stelażach, jednocześnie jest segregowana i liczona, w podwójnych workach jest krótko przechowywana w brudownikach, następnie transportowana do pralni - min. 2 razy na dobę. Wprowadzana jest procedura dotycząca stosowania odpowiedniej odzieży roboczej personelu (krótki rękaw).

Zakład Pielęgnacyjno-Opiekuńczy w Wycześniaku - Sprzątaniem pomieszczeń w w/w zakładzie zajmują się salowe, do których należy także wewnętrzny transport odpadów medycznych, bielizny czystej i brudnej. Pomieszczenia sprzątane są metodą tradycyjną, stosowane są wózki serwisowe oraz tradycyjny sprzęt do sprzątania – wiadra i mopy, ściereczki. Pomieszczenia brudowników i składników porządkowych są przystosowane do obowiązujących przepisów. Brudownik wyposażono w wentylację mechaniczną oraz urządzenie do utylizacji wkładów jednorazowych wraz z zawartością. Nie stosuje się kodowania kolorystycznego. Stosuje się wydzielony sprzęt do poszczególnych stref mikrobiologicznych. Nie stosuje się ściereczek jednorazowych. Kontrola procedur sprzątania przeprowadzana jest podczas kontroli wewnętrznej, nie stosuje się testów sprawdzających czystość powierzchni. Brudna bielizna jest zbierana do worków foliowych umieszczonych na wózkach – stelażach, jednocześnie jest segregowana i liczona, w podwójnych workach jest krótko przechowywana w brudownikach, następnie transportowana do pralni - min. 2 razy na dobę. Wprowadzana jest procedura dotycząca stosowania odpowiedniej odzieży roboczej personelu (krótki rękaw).

### **Lecznictwo niepubliczne – otwarte oraz indywidualna praktyka lekarska**

W większości podmiotów pomieszczenia sprzątane są przez personel placówek, metodą tradycyjną. Obiekty wyposażone są w pomieszczenia porządkowe, będące jednocześnie brudownikami, często służącymi m.in. do krótkiego przechowywania odpadów medycznych. Nieliczne, większe przychodnie, posiadają wózki serwisowe do sprzątania. Kontrola procedur sprzątania wykonywana jest raz na pół roku podczas przeprowadzania kontroli wewnętrznej. Nie stosuje się ściereczek jednorazowych.

### **Dezynfekcja**

W stosunku do lat ubiegłych nie odnotowano zmian w przeprowadzaniu procesów dezynfekcji. Procesy te przeprowadzane są przeważnie ręcznie (niektóre gabinety stomatologiczne wykorzystują myjki ultradźwiękowe).

Środki używane do dezynfekcji powierzchni i narzędzi są zarejestrowane jako produkty biobójcze, stosowane są zgodnie z zaleceniami producenta oraz kartami charakterystyki. Wszystkie preparaty do dezynfekcji narzędzi i powierzchni są przechowywane prawidłowo, roztwory są sporządzane ściśle według instrukcji producenta. Nie stwierdzono większych uchybień przy przeprowadzaniu procesów dezynfekcji.

## Sterylizacja

Wytyczne z 2017 r. dotyczące sterylizacji zostały przekazane wszystkim podmiotom leczniczym prowadzącym sterylizację, wraz z zaleceniem dostosowania się do nich. Przekazane zostały również materiały informacyjne (stanowisko NIZP-PZH oraz GIS) dotyczące w/w wytycznych. Podmioty informowane są również na bieżąco o najnowszych wytycznych z 2022 r.

Podmioty lecznicze, w których odbywają się procesy sterylizacji sukcesywnie starają się dostosować do zalecanych wytycznych. Większość placówek posiada sterylizatory z funkcją rejestracji parametrów procesów sterylizacji.

Kontrola dotycząca wprowadzania wytycznych sterylizacji będzie kontynuowana w 2026 r.

rodzaj sterylizatorów	Podmioty wyk. działalność lecz.	liczba sterylizatorów	
		2024 r.	2025 r.
autoklawy			
	szpitale	2	2
	lecznictwo ambulatoryjne	6	6
	gabinety praktyki lekarskiej	41	41
sterylizatory na ciepło suche*	szpitale	-	-
	lecznictwo ambulatoryjne	-	-
	gabinety praktyki lekarskiej	-	-
sterylizatory na tlenek etylenu	szpitale	1	1
	lecznictwo ambulatoryjne	-	-
sterylizatory na formaldehyd	szpitale	-	-
	lecznictwo ambulatoryjne	-	-
sterylizatory na nadtlenek wodoru (plazmowe)	szpitale	-	-
	lecznictwo ambulatoryjne	-	-

Dokumentacja z procesów sterylizacji prowadzona jest najczęściej w przeznaczonych do tego zeszytach. Praktykowane jest wklejanie do zeszytu wskaźników chemicznych po przeprowadzonym procesie sterylizacji. Większość autoklawów posiada możliwość rejestracji i wydruku parametrów procesu. Przechowywane są także wyniki z kontroli biologicznej.

Sterylizatornia CZMZ w Żyrardowie mieści się w przyziemiu bloku B, obsługuje całość potrzeb placówki. Nie posiada w pełni wydzielonych wymaganych stref (nie posiada typowej strefy brudnej, przeznaczonej do mycia i dezynfekcji sprzętu). Mycie i dezynfekcja wstępna sprzętu medycznego

odbywa się na poszczególnych oddziałach, następnie w szczelnych pojemnikach jest on przewożony do sterylizatorni. Pakowanie narzędzi odbywa się w strefie czystej sterylizatorni, opisywanie pakietów - za pomocą metkownicy (jest możliwość zidentyfikowania danego pakietu materiałów sterylizowanych z indywidualną dokumentacją pacjenta). Pomiędzy strefą czystą i sterylną znajdują się dwa sterylizatory parowe przelotowe. Jeden sterylizator parowy, sam wytwarzający parę, do drugiego sterylizatora para podawana jest z wytwornicy pary. Sterylizatornia wyposażona jest również w jeden przelotowy sterylizator niskotemperaturowy na tlenek etylenu, nie posiadający spalarki tlenu etylenu oraz katalizatora. Znajduje się on w oddzielnym pomieszczeniu. Narzędzia sterylizowane za pomocą tlenu etylenu podlegają degazacji w wydzielonym pomieszczeniu. Sterylizator gazowy zasilany jest jednorazowymi nabojami z tlenkiem etylenu, które następnie przekazywane są jako odpad do utylizacji firmie Emka. Sterylizatornia zaopatrzona jest w sygnalizator przekroczenia dopuszczalnych stężeń tlenu etylenu.

**Sterylnizatornia nie spełnia warunków zapewnienia strefy brudnej, przelotowych myjni-dezynfektorów przeznaczonych do mycia wózków i innych elementów transportowych. Sterylizatornia objęta jest postępowaniem administracyjnym dotyczącym spełnienia wymogów, z terminem wykonania do 31.08.2026 r.**

### **Gospodarka odpadami niebezpiecznymi w miejscu powstawania**

Odpady medyczne są segregowane zgodnie z obowiązującym rozporządzeniem. Odpady zakaźne zbierane do czerwonych worków foliowych, odpady o ostrych końcach i krawędziach – do sztywnych, plastikowych pojemników, które następnie są umieszczane w foliowych workach. Opakowania z odpadami, po odpowiednim opisaniu, są krótko przechowywane najczęściej w brudownikach, w przeznaczonych do tego celu urządzeniach chłodniczych. Następnie przekazywane do utylizacji przez wyspecjalizowaną firmę. Zmiany w procedurach i identyfikacji odpadów zgodnie z rozporządzeniem z 2017 r. są wprowadzane na bieżąco.

### **Zakażenia szpitalne**

W szpitalu CZMZ w Żyrardowie funkcjonuje wymagany prawem Zespół ds. Zakażeń Szpitalnych, nie jest natomiast spełniona norma zatrudnienia pielęgniarek epidemiologicznych. Spotkania ZKZS odbywają się 1 raz w tygodniu. Przewodniczący ZKZS, lekarz chirurg, w wymiarze 8 h/mies. dostępny w razie potrzeby, diagnosta laboratoryjny (przyjezdny), w wymiarze 15 h/mies dostępny w razie potrzeby. Forma zgłaszania czynników alarmowych – czynno- bierna. Wdrożono procedury zapobiegania zakażeniom, wykonywane są badania przesiewowe u pacjentów z grup ryzyka (np. po kontakcie z osobą zakażoną), przeprowadzone są regularne szkolenia personelu. W oddziałach szpitala występuje ograniczona liczba pomieszczeń-izolatek dla pacjentów zakażonych/skolonizowanych (zwykle pokój 1-łóżkowy z własnym węzłem sanitarnym, co nie jest liczbą wystarczającą). W przypadku większej liczby zakażonych – stosuje się kohortację w wydzielonych salach, występuje jednak problem braku wydzielonych węzłów sanitarnych.

Polityka antybiotykowa – funkcjonuje zespół ds. antybiotyków (Dyrektor ds. Lecznictwa, farmaceuta), opracowywany jest receptariusz szpitalny.

Wprowadzono procedurę „5 momentów higieny rąk”, nie prowadzi się analizy zużycia preparatów do dezynfekcji rąk.

Współpraca z PSSE – na bieżąco kontakt z pielęgniarką p/epid., z dyrekcją szpitala – jedynie na prośbę PPIS, po uprzednim umówieniu spotkania (np. w celu omówienia wyników kontroli kompleksowej). Występują problemy w zakresie kontaktów z działem technicznym szpitala (zagadnienia z zakresu Higieny Komunalnej; badania wody, brak zapasowego źródła wody).

W 2025 r. nie odnotowano ognisk szpitalnych.

W szpitalu wykonuje się znikomą ilość badań przesiewowych, są im poddawani nowoprzyjmowani pacjenci Oddziału Paliatywnego lub pacjenci z grup ryzyka przyjmowani do innych oddziałów. Miesięczne raporty o badaniach mikrobiologicznych świadczą o małej ilości wykonywanych badań mikrobiologicznych w całym szpitalu.

### **Realizacja zadań związanych z kontrolą wewnętrzną w podmiotach wykonujących działalność leczniczą**

W większości podmiotów leczniczych prowadzona jest kontrola wewnętrzna dokumentowana raportem z kontroli wewnętrznej, z częstotliwością zgodną z Rozporządzeniem MZ. Przeprowadza ją kierownictwo zakładu, w szpitalu – ZKZS, w gabinetach prywatnych – właściciel. W podmiotach, w których istnieje taka konieczność, podczas bieżących kontroli prowadzony jest instruktaż dotyczący prawidłowej realizacji zadań związanych z kontrolą wewnętrzną w placówkach i pozostawiany zostaje wzór raportu z takiej kontroli.

### **Wdrożenie procedur poekspozycyjnych w podmiotach leczniczych:**

Obiekty lecznictwa posiadają aktualne procedury dotyczące postępowania poekspozycyjnego. Zakłady lecznictwa zatrudniające pracowników sporządzają odpowiednie raporty BHP, prowadzone są wykazy zranień, wdrażany jest bezpieczny ostry sprzęt chroniący przed zranieniem/zakłuciem. Pracownicy są na bieżąco szkoleni z procedur poekspozycyjnych, co jest potwierdzają własnoręcznymi podpisami.

.

### **Skargi, interwencje, odwołania, zażalenia dotyczące podmiotów leczniczych:**

W 2025 r. odnotowano 2 interwencje:

- dotycząca punktu pobrań – okazała się bezzasadna,
- dotycząca procedur medycznych w domu opieki - zasadna, sprawa, zgodnie z właściwością, została przekazana do Urzędu Wojewódzkiego w Warszawie

## **II. Nadzór nad realizacją szczepień ochronnych.**

### **1. Podmioty lecznicze realizujące szczepienia ochronne:**

Podmioty lecznicze realizujące szczepienia ochronne na nadzorowanym terenie	Liczba podmiotów	Liczba punktów/gabinetów szczepień w tych podmiotach	Liczba kontroli w roku sprawozdawczym		Liczba wydanych (jeżeli były)
			Zaplanowa	Wykona	

	Rok ubiegły	Rok sprawozdawczy	Rok ubiegły	Rok sprawozdawczy	nych	nych	decyzji adm.
Lecznictwo otwarte publiczne	1	1	1	1	1	1	0
Lecznictwo otwarte niepubliczne	18	18	21	21	12	37	0
Oddziały Noworodkowe	1	1	1	1	1	1	0
Indywidualna i grupowa praktyka lekarska	0	0	0	0	0	0	0
Inne (wymienić jakie):							
- centrum Dializa	1	1	1	1	1	1	0
- punkt w szkole	1	1	2	2	0	0	0
- medycyna podróży	0	1	0	1	0	1	0
<b>Ogółem</b>	<b>22</b>	<b>23</b>	<b>26</b>	<b>27</b>	<b>15</b>	<b>41</b>	<b>0</b>

**28** kontroli z 41 przeprowadzonych kontroli dotyczyło spisu kart, dodatkowo przeprowadzono **4** kontrole związane ze spisem kart poza terenem powiatu żyrdowskiego w ramach pomocy

## 2. Nieprawidłowości (uchybenia) stwierdzone podczas przeprowadzonych kontroli

Nie stwierdzono.

## 3. Postępowanie w przypadkach niewykonania obowiązkowych szczepień ochronnych (wymienić jakie działania podejmowano):

Na koniec 2025 r., liczba dzieci nieszczepionych w powiecie żyrdowskim utrzymywała się na podobnym poziomie w stosunku do roku poprzedniego (162 dzieci).

W 2025 roku podejmowano wiele działań, które pozwoliły na lepsze monitorowanie i weryfikację statusu zaszczepienia dzieci, wobec których obowiązek ten nie jest realizowany. Wydatnie przyczyniły się do tego stanu kontrole związane ze spisem i weryfikacją kart uodpornienia. Wyjaśniono wiele sytuacji związanych z zagubieniem kart, przyczyn opóźnień w szczepieniach, gruntownie zweryfikowano zasady zgłaszania dzieci niezaszczepionych do PSSE. W punktach szczepień, przypominano zasady poprawnego zgłaszania przypadków nierealizowania szczepień obowiązkowych, zalecano wzmożenie działań skutecznego powiadamiania rodziców/opiekunów o zaległych szczepieniach, a także o terminach zbliżających się szczepień (również w formie pisemnej) oraz odpowiednie dokumentowanie podejmowanych działań. Zalecano przekazywanie

kart uodpornienia dzieci, które wypisały się z POZ, w sposób zgodny z przepisami prawnymi, tj. przesłanie pocztą za potwierdzeniem odbioru do POZ wskazanego przez rodzica/opiekuna jako nowej placówki, do której zadeklarowano dziecko. Informowano, że przekazanie w takim przypadku karty uodpornienia rodzicowi/opiekunowi jest niezgodna z przepisami prawnymi. W trakcie bieżących kontroli weryfikowano stan zaszczepienia dzieci, które były zgłaszane do PSSE jako dzieci nieszczepione. Weryfikację przeprowadzano także podczas rozmów telefonicznych z personelem punktu szczepień oraz poprzez korespondencję mailową z zachowaniem zasad ochrony danych osobowych.

PSSE w Żyrardowie do osób uchylających się od obowiązku szczepień, sprawozdawanych przez podmioty wykonujące szczepienia, wysyła rutynowo pisemne powiadomienia o powinności poddania obowiązkowym szczepieniom ochronnym dzieci pozostających pod ich opieką wraz z informacją, do którego podmiotu leczniczego należy się zgłosić na zaległe szczepienia. Do powiadomień dołączana jest informacja o ryzykach związanych z chorobami zakaźnymi, które stanowią zagrożenie dla małych nieszczepionych dzieci oraz o odpowiedzialności karnej zobowiązanego rodzica lub opiekuna z powodu narażenia osoby pozostającej pod ich opieką na niebezpieczeństwo ciężkiego uszczerbku na zdrowiu. W 2025 roku wystosowano 148 takich powiadomień. Ponadto wysyłano pisma do POZ wskazujących na konieczność powiadomienia rodziców/opiekunów o zaległych szczepieniach ich dzieci wraz z wyznaczeniem terminu szczepienia. Po każdym powiadomieniu, piśmie czy też wezwaniu na szczepienie weryfikowano status zaszczepienia dzieci.

#### 4. Rejestr niepożądanych odczynów poszczepiennych

Lp.	Szczepienia, po których wystąpił NOP	Liczba NOP		
		Łagodne	Poważne	Ciężkie
1.	Rotateq, ActHib, DTP, Imovax Polio	0	1	
2.	Abrysvo, Vaxigrip Tetra	2		
<b>Razem</b>		<b>2</b>	<b>1</b>	<b>0</b>

NOP poważny – 5 m-czne dziecko, po kilku godzinach od przyjęcia szczepień wystąpiły drgawki bezgorączkowe i zasinieni kończyn. Dziecko skierowano do neurologa, trwa diagnostyka neurologiczna

NOP łagodne – wystąpiły u 2 osób dorosłych (66 i 67 lat) – małżeństwo, wystąpienie NOP-ów i zgłoszenie się do lekarza miesiąc po podaniu szczepionek, NOP w postaci artralgi – bóle stawów.

#### 5. Informacje (działania) dodatkowe np.: awarie, akcje szczepień, ew. skargi i interwencje, współpraca z biurami podróży itp.

W 2025 roku kontynuowano pracę w elektronicznym systemie dystrybucji szczepionek, a także w systemach SEPIS w zakresie sprawozdawczości i Epibaza w ramach rejestracji NOP. Kontynuowano prace związane z dystrybucją preparatów szczepionkowych do punktów szczepień

w podmiotach leczniczych na terenie powiatu żyrardowskiego. Rozpoczęto dystrybucję preparatów szczepionkowych p/Covid do punktów szczepień i aptek prowadzących te szczepienia.

Podczas bieżącej pracy udzielano informacji dotyczących:

- zasad przeprowadzania szczepień ochronnych,
- zasad zachowania łańcucha chłodniczego, w tym konieczności bieżącego monitorowania rejestrów, temperatur w lodówkach i archiwizacji tych rejestrów,
- transportu szczepionek,
- gospodarki szczepionkami, monitorowania terminów ważności preparatów szczepionkowych,

W trakcie rutynowych kontroli przeprowadzanych w punktach szczepień, w podmiotach leczniczych zwracano uwagę na konieczność monitorowania temperatur w termotorbach w trakcie transportu szczepionek z PSSE do punktów szczepień oraz prowadzenia rejestru temperatur w trakcie ich transportu. Zwracano uwagę na zasady postępowania ze szczepionkami ze szczególnym uwzględnieniem monitorowania ważności preparatów szczepionkowych i ich utylizacji w przypadku takiej konieczności. Zalecano korzystanie z elektronicznego systemu monitoringu temperatur w lodówkach służących do przechowywania szczepionek w podmiotach leczniczych, w których taki system nie został jeszcze wprowadzony. Ponadto zalecano wzmożenie działań skutkujących większym poziomem zaszczepienia dzieci i niwelujących ilości osób uchylających się od obowiązku szczepień.

Weryfikowano zbiorcze sprawozdania kwartalne oraz sporządzano sprawozdania o osobach uchylających się od obowiązku szczepień i z działań podjętych w celu egzekwowania obowiązku szczepień. Na koniec każdego miesiąca wykonywana była kontrola stanów magazynowych, potwierdzająca zgodność stanu szczepionek w lodówkach w PSSE ze stanem szczepionek w systemie e-szczepionka. Sporządzano również zestawienie zużytych szczepionek w danym kwartale w stosunku do szczepionek pobranych z WSSE w Warszawie. W ciągu roku sporządzono 4 takie zestawienia, które przekazywane są do Działu Księgowości PSSE w Żyrardowie w celu rozliczenia kosztów pobranych szczepionek.

Kontynuowano działania związane z realizacją szczepień przeciw ludzkiemu wirusowi brodawczaka (HPV) w ramach powszechnego programu szczepień w placówkach POZ. Działania te polegały na przekazywaniu podmiotom leczniczym informacji związanych z realizacją szczepień HPV u dzieci w wybranym przedziale wiekowym oraz na dystrybucji preparatów szczepionkowych p/HPV do punktów szczepień na terenie powiatu żyrardowskiego.

W 2025 roku na polecenie GIS przeprowadzono kontrole w punktach szczepień powiatu żyrardowskiego związane z I etapem spisu kart uodpornienia dzieci urodzonych w latach 2004-2006, objętych obowiązkiem szczepień zgodnie z PSO. Rezultaty kontroli zostały zapisane cyfrowo w postaci zanonimizowanego pliku programu Excel, który stanowił załącznik do protokołu kontroli. Pod koniec roku rozpoczęto kontrole w ramach II etapu spisu kart w punktach szczepień, które skupiały się wyłącznie na weryfikacji dzieci posiadających zaległości w szczepieniach.

W 2025 roku zgłoszono 1 interwencję dotyczącą sposobu kwalifikacji do szczepień, jej dokumentowania i przestrzegania procedur higienicznych. Kontrola przeprowadzona w obiekcie nie wykazała nieprawidłowości. 1 punkt szczepień zgłosił awarię, która skutkowałą utylizacją

szczepionek. Szczepionki zabezpieczono przed użyciem, zutylizowano, przeprowadzono kontrolę w obiekcie oraz stosowne działania sprawozdawcze.

### **III Sytuacja epidemiologiczna w zakresie zapobiegania zakażeniom i chorobom zakaźnym.**

Dane epidemiologiczne dotyczące zarejestrowanych w powiecie żyrdowskim wybranych chorób zakaźnych (liczba przypadków i zapadalność na 100 tys. mieszkańców) w roku 2025 w porównaniu z rokiem 2024 r.

#### **1. Choroby zakaźne objęte przez Światową Organizację Zdrowia (WHO) programami eradykacji i eliminacji**

Chorób takich jak Odra, Różyczka, Poliomyelitis i ostre porażenia wiotkie (OPW) nie stwierdzono.

#### **2. Zakażenia i choroby przenoszone drogą pokarmową**

Liczba zakażeń przenoszonych drogą pokarmową wywołane zidentyfikowanymi czynnikami etiologicznymi:

- salmonelozy 15 – mniej niż w 2024 r.

	2025		2024	
	Liczba	Zapadalność	Liczba	Zapadalność
Clostridium difficile	71	95,94	63	71,14
rotawirusy	24	32,43	49	83,3

W 2025 r odnotowano 4 ogniska/podejrzenia ognisk pokarmowych:

1. salmoneloza u 2 osób – domowników, źródło nieustalone
2. objawy pokarmowe u 2 osób podróżujących razem, źródło nieustalone
3. ognisko rodzinne WZW A – zachorowały 2 osoby dorosłe-domownicy, źródło nieustalone, w okresie wylegania – uczestniczyły w przyjęciu, nadzorem objęto 49 osób; nikt z uczestników nie zachorował
4. zgłoszenie wystąpienia objawów dyspeptycznych u 2 domowników, odmowa zgłoszenia się do lekarza; jako przyczynę w/w osoby podały zjedzenie chipsów. Sekcja HŻ przekazała dane producenta do właściwej terenowo PSSE, celem kontroli.

### 3. Wybrane choroby, którym można zapobiegać drogą szczepień

**Krztusiec** - Ogniska epidemiczne – nie odnotowano, liczba zachorowań 24 w 2025 i 145 w 2024  
Podejmowano działania przewidziane procedurą – wywiady epidemiologiczne, informacje dla osób z otoczenia o możliwości profilaktyki antybiotykowej i szczepień.

#### **Błonica, Tęzec - podejrzenia/ zachorowania ewentualne omówienie przypadku**

w 2025 r. – nie zgłoszono

#### **Grypa**

Liczba przypadków zachorowań sporadycznych – 1144 (są to grypy potwierdzone szybkimi testami antygenowymi), zgłoszenia u 2 dzieci dotyczyły grypy potwierdzonej laboratoryjnie. Na terenie powiatu, do programu Sentinel pozyskano 2 przypadki POZ.

#### **SARS-CoV-2 / COVID-19**

Na terenie powiatu odnotowano 442 (mniej niż w roku 2024) potwierdzonych przypadków Covid-19, z czego 17 wymagało hospitalizacji oraz 35 przypadków możliwych.

#### **Choroby przenoszone drogą krwionośną – wirusowe zapalenie wątroby WZW typu B, C**

Liczba przypadków zachorowań – odnotowano 11 przewlekłych WZW B oraz 13 przewlekłych i nieokreślonych WZW C. Dane te wskazują na tendencję wzrostową WZW C.

#### **Gruźlica**

Liczba przypadków zachorowań – 11, na poziomie ubiegłego roku. Nadzór nad gruźlicą, zgodnie z wytycznymi WSSE, polega na przeprowadzaniu wywiadów epidemiologicznych z chorymi; osoby z kontaktu są kierowane do lekarzy w celu zlecenia i wykonania badań profilaktycznych.

#### **Legionelloza podejrzenia/ zachorowania ewentualne omówienie przypadku.**

W roku 2025 nie odnotowano przypadków legionellozy.

#### **Borelioza, Kleszczowe zapalenie mózgu**

Liczba przypadków – ogółem – 159, w tym 1 neuroborelioza; w 2024 r - 75. Wystąpił zatem znaczny wzrost liczby nowych zachorowań.

W 2025 r, podobnie, jak w roku poprzednim, odnotowano 1 kleszczowe zapalenie mózgu;

#### **Choroby inwazyjne (Inwazyjna choroba meningokokowa i pneumokokowa)**

Zarówno w roku 2025, jak i 2024 nie odnotowano przypadków inwazyjnej choroby meningokokowej. Prowadzono jednak nadzory nad osobami z kontaktu z zakażonymi z innych powiatów.

W roku 2025 wystąpiło po 7 przypadków inwazyjnej choroby pneumokokowej – w większości były to posocznice oraz zapalenia płuc.

#### **Wścieklizna**

Liczba przypadków pogryzień przez zwierzęta (w większości psy) w 2025 r wyniosła 101, z czego w 37 przypadkach (wobec niemożności podjęcia obserwacji weterynaryjnej zwierzęcia) konieczne były szczepienia przeciw wściekliznie. W pozostałych przypadkach, po ustaleniu danych właściciela zwierzęcia, sprawa była kierowana do Powiatowego Lekarza Weterynarii, który podejmował jego obserwację.

#### 4. Zakażenia i choroby przenoszone drogą płciową - STI (*sexually transmitted infection*)

**Kiła** – liczba przypadków zachorowań – 14

**Rzeżączka** – liczba przypadków zachorowań – 5

**Inne choroby przenoszone drogą płciową** wywołane przez **Chlamydie** – liczba przypadków zachorowań – 4

Obserwuje się stałą tendencję wzrostową występowania STI.

#### 5. Zakażenia wirusem HIV i zachorowania na AIDS

W 2025 r odnotowano 7 nowowykrytych zakażeń HIV – ich liczba utrzymuje się na stałym poziomie.

## 4. Sytuacja w zakresie Higieny Komunalnej

### Woda przeznaczona do spożycia

Kontrola nad jakością wody jest prowadzona w ramach nadzoru sanitarnego przez Państwowego Powiatowego Inspektora Sanitarnego w Żyrardowie, a także w ramach kontroli wewnętrznej przez zarządzających wodociągami.

Na terenie powiatu żyrardowskiego w 2025 roku funkcjonowało 29 wodociągów: 22 wodociągi publiczne oraz 7 wodociągów lokalnych/zakładowych. Mieszkańcy powiatu żyrardowskiego zaopatrywani są w wodę przeznaczoną do spożycia przez 22 wodociągi publiczne, które dostarczają wodę 62 504 mieszkańcom.

W ramach urzędowej i wewnętrznej kontroli jakości wody przeznaczonej do spożycia wykonano 370 badań laboratoryjnych, łącznie zbadano i oceniono 10 975 parametrów. Badania próbek wody obejmowały wskaźniki mikrobiologiczne, fizykochemiczne, organoleptyczne. Częstotliwość pobierania próbek wody była uzależniona od dobowej produkcji wody danego wodociągu i wykonywana zgodnie z harmonogramem. Dodatkowo pobierane były próby wody w związku z awariami sieci wodociągowej.

Parametry objęte monitoringiem	
Parametry grupy A	
1. Escherichia coli (E. coli)	4. Barwa
2. Bakterie grupy coli	5. Mętność
3. Ogólna liczba mikroorganizmów w temperaturze 22°C	6. Smak
	7. Zapach
	8. Stężenie jonów wodoru (pH)
	9. Przewodność elektryczna

Parametry grupy B		
1. Enterokoki	18. Nikiel	31. Mangan
2. Akrylamid	19. Ołów	32. Ogólny węgiel organiczny (OWO)
3. Antymon	20. Pestycydy	33. Siarczany
4. Arsen	21. $\Sigma$ pestycydów	34. Sód
5. Azotany	22. Rtęć	35. Utlenialność z KMnO <sub>4</sub>
6. Benzen	23. Selen	36. Żelazo
7. Benzo(a)piren	24. $\Sigma$ trichloroetenu i tetrachloroetenu	37. Bromodichlorometan
8. Bor	25. $\Sigma$ wielopierścieniowych węglowodorów aromatycznych	38. Chlor wolny
9. Bromiany	26. Trihalometany – ogółem ( $\Sigma$ THM)	39. Chloraminy
10. Chlorek winylu	27. Clostridium perfringens (łącznie ze sporami)	40. $\Sigma$ chloranów i chlorynów
11. Chrom	28. Glin (Al)	41. Ozon
12. Cyjanki	29. Jon amonu	42. Trichlorometan (chloroform)
13. 1,2-dichloroetan	30. Chlork	43. Magnez
14. Epichlorohydryna		44. Srebro
15. Fluorki		45. Twardość
16. Kadm		
17. Miedź		

MIASTO ŻYRARDÓW			
Wodociąg	Żyrardów		
Liczba ludności zaopatrywanej w wodę	Produkcja wody m <sup>3</sup> /24h	Liczba badań	Liczba ocenionych parametrów
32075	5411	65	1556
Przekroczone parametry		BRAK	

MIASTO I GMINA WISKITKI			
Wodociąg	Feliksów		
Liczba ludności zaopatrywanej w wodę	Produkcja wody m <sup>3</sup> /24h	Liczba badań	Liczba ocenionych parametrów
8827	1831	35	959
Przekroczone parametry		Liczba bakterii grupy coli – 1x Ogólna liczba mikroorganizmów w temperaturze 22±2°C – 1x	

MIASTO I GMINA WISKITKI			
Wodociąg	CC PL Invest		
Liczba ludności zaopatrywanej w wodę	Produkcja wody m <sup>3</sup> /24h	Liczba badań	Liczba ocenionych parametrów
Pracownicy obiektu	40	4	81
Przekroczone parametry		BRAK	

MIASTO I GMINA MSZCZONÓW			
Wodociąg	Mszczonów		
Liczba ludności zaopatrywanej w wodę	Produkcja wody m <sup>3</sup> /24h	Liczba badań	Liczba ocenionych parametrów
4532	1662	34	932
Przekroczone parametry		Liczba bakterii grupy coli – 1x Liczba enterokoków – 1x Mangan – 1x Żelazo – 1x Zapach – 1x Mętność – 1x	

MIASTO I GMINA MSZCZONÓW			
Wodociąg	Badowo - Dańki		
Liczba ludności zaopatrywanej w wodę	Produkcja wody m <sup>3</sup> /24h	Liczba badań	Liczba ocenionych parametrów
648	123	10	413
Przekroczone parametry		BRAK	

MIASTO I GMINA MSZCZONÓW			
Wodociąg	Lindów		
Liczba ludności zaopatrywanej w wodę	Produkcja wody m <sup>3</sup> /24h	Liczba badań	Liczba ocenionych parametrów
377	251	10	412
Przekroczone parametry		BRAK	

MIASTO I GMINA MSZCZONÓW			
Wodociąg	Marków-Towarzystwo		
Liczba ludności zaopatrywanej w wodę	Produkcja wody m <sup>3</sup> /24h	Liczba badań	Liczba ocenionych parametrów
688	180	12	419
Przekroczone parametry		Liczba bakterii grupy coli – 1x Mętność – 1x	

MIASTO I GMINA MSZCZONÓW			
Wodociąg	Osuchów		
Liczba ludności zaopatrywanej w wodę	Produkcja wody m <sup>3</sup> /24h	Liczba badań	Liczba ocenionych parametrów
1808	185	9	402
Przekroczone parametry		BRAK	

MIASTO I GMINA MSZCZONÓW			
Wodociąg	Osuchów - II		
Liczba ludności zaopatrywanej w wodę	Produkcja wody m <sup>3</sup> /24h	Liczba badań	Liczba ocenionych parametrów
78	41	3	89
Przekroczone parametry		BRAK	

MIASTO I GMINA MSZCZONÓW			
Wodociąg	Piekary		
Liczba ludności zaopatrywanej w wodę	Produkcja wody m <sup>3</sup> /24h	Liczba badań	Liczba ocenionych parametrów
440	171	10	412
Przekroczone parametry		BRAK	

MIASTO I GMINA MSZCZONÓW			
Wodociąg	Centralny Ośrodek Szkoleniowy - ZUS		
Liczba ludności zaopatrywanej w wodę	Produkcja wody m <sup>3</sup> /24h	Liczba badań	Liczba ocenionych parametrów
Brak stałych mieszkańców	7	6	128
Przekroczone parametry		Ogólna liczba mikroorganizmów w temperaturze 22±2°C - 2 x	

MIASTO I GMINA MSZCZONÓW			
Wodociąg	Global Park Poland Sp. z o. o.		
Liczba ludności zaopatrywanej w wodę	Produkcja wody m <sup>3</sup> /24h	Liczba badań	Liczba ocenionych parametrów
Klienci parku wodnego	532	10	498
Przekroczone parametry		Suma chloranów i chlorynów – 1x	

GMINA PUSZCZA MARIAŃSKA			
Wodociąg	Puszczza Mariańska		
Liczba ludności zaopatrywanej w wodę	Produkcja wody m <sup>3</sup> /24h	Liczba badań	Liczba ocenionych parametrów
296	74	7	119
Przekroczone parametry		Ogólna liczba mikroorganizmów w temperaturze 22±2°C – 1x	

GMINA PUSZCZA MARIAŃSKA			
Wodociąg	Bartniki		
Liczba ludności zaopatrywanej w wodę	Produkcja wody m <sup>3</sup> /24h	Liczba badań	Liczba ocenionych parametrów
2644	427	12	425
Przekroczone parametry		Barwa – 2 x	

GMINIA PUSZCZA MARIAŃSKA			
Wodociąg	Budy Zaklasztorne		
Liczba ludności zaopatrywanej w wodę	Produkcja wody m <sup>3</sup> /24h	Liczba badań	Liczba ocenionych parametrów
920	196	14	439
Przekroczone parametry		Ogólna liczba mikroorganizmów w temperaturze 22±2°C - 1x Liczba bakterii grupy coli – 1 x Liczba enterokoków – 1 x Zapach – 1 x	

GMINA PUSZCZA MARIAŃSKA			
Wodociąg	Kamion		
Liczba ludności zaopatrywanej w wodę	Produkcja wody m <sup>3</sup> /24h	Liczba badań	Liczba ocenionych parametrów
321	94	9	402
Przekroczone parametry		Mangan – 1x	

GMINA PUSZCZA MARIAŃSKA			
Wodociąg	Korabiewice		
Liczba ludności zaopatrywanej w wodę	Produkcja wody m <sup>3</sup> /24h	Liczba badań	Liczba ocenionych parametrów
622	146	9	402
Przekroczone parametry		Ogólna liczba mikroorganizmów w temperaturze 22±2°C - 1 x	

GMINA PUSZCZA MARIAŃSKA			
Wodociąg	Michałów		
Liczba ludności zaopatrywanej w wodę	Produkcja wody m <sup>3</sup> /24h	Liczba badań	Liczba ocenionych parametrów
753	90	9	154
Przekroczone parametry		Mangan – 2x Zapach – 1x	

GMINA PUSZCZA MARIAŃSKA			
Wodociąg	Mrozy		
Liczba ludności zaopatrywanej w wodę	Produkcja wody m <sup>3</sup> /24h	Liczba badań	Liczba ocenionych parametrów
1284	339	14	433
Przekroczone parametry		Ogólna liczba mikroorganizmów w temperaturze 22±2°C - 1x Liczba bakterii grupy coli - 1x Liczba enterokoków - 1x	

GMINA PUSZCZA MARIAŃSKA			
Wodociąg	Olszanka		
Liczba ludności zaopatrywanej w wodę	Produkcja wody m <sup>3</sup> /24h	Liczba badań	Liczba ocenionych parametrów
376	99	5	119
Przekroczone parametry		BRAK	

GMINA PUSZCZA MARIAŃSKA			
Wodociąg	Stary Łajszczew		
Liczba ludności zaopatrywanej w wodę	Produkcja wody m <sup>3</sup> /24h	Liczba badań	Liczba ocenionych parametrów
388	80	13	122
Przekroczone parametry		Mangan – 8x Żelazo – 1x	

GMINA PUSZCZA MARIAŃSKA			
Wodociąg	HUSOP "Samopomoc Chłopska" – Zakład Pielęgnacyjno-Opiekuńczy Wycześniak		
Liczba ludności zaopatrywanej w wodę	Produkcja wody m <sup>3</sup> /24h	Liczba badań	Liczba ocenionych parametrów
Mieszkańcy obiektu	23	6	90
Przekroczone parametry		BRAK	

GMINA PUSZCZA MARIAŃSKA			
Wodociąg	Okręgowy Ośrodek Wychowawczy w Studzieńcu		
Liczba ludności zaopatrywanej w wodę	Produkcja wody m <sup>3</sup> /24h	Liczba badań	Liczba ocenionych parametrów
Mieszkańcy obiektu	12	3	103
Przekroczone parametry		BRAK	

GMINA PUSZCZA MARIAŃSKA			
Wodociąg	Tree Houses Karolina Banasiak		
Liczba ludności zaopatrywanej w wodę	Produkcja wody m <sup>3</sup> /24h	Liczba badań	Liczba ocenionych parametrów
Goście obiektu	0,6	7	304
Przekroczone parametry		Ogólna liczba mikroorganizmów w temperaturze 22±2°C - 2x	

GMINA RADZIEJOWICE			
Wodociąg	Radziejowice		
Liczba ludności zaopatrywanej w wodę	Produkcja wody m <sup>3</sup> /24h	Liczba badań	Liczba ocenionych parametrów
1034	271	11	419
Przekroczone parametry		BRAK	

GMINA RADZIEJOWICE			
Wodociąg	Korytów		
Liczba ludności zaopatrywanej w wodę	Produkcja wody m <sup>3</sup> /24h	Liczba badań	Liczba ocenionych parametrów
1445	259	12	423
Przekroczone parametry		Liczba bakterii grupy coli – 1x	

GMINA RADZIEJOWICE			
Wodociąg	Krze Duże		
Liczba ludności zaopatrywanej w wodę	Produkcja wody m <sup>3</sup> /24h	Liczba badań	Liczba ocenionych parametrów
2776	663	16	423
Przekroczone parametry		Mangan – 3x Zapach – 2x	

GMINA RADZIEJOWICE			
Wodociąg	Słabomierz		
Liczba ludności zaopatrywanej w wodę	Produkcja wody m <sup>3</sup> /24h	Liczba badań	Liczba ocenionych parametrów
172	44	9	133
Przekroczone parametry		Ogólna liczba mikroorganizmów w temperaturze 22±2°C – 1x	

GMINA RADZIEJOWICE			
Wodociąg	Shell Polska Sp. z o. o.		
Liczba ludności zaopatrywanej w wodę	Produkcja wody m <sup>3</sup> /24h	Liczba badań	Liczba ocenionych parametrów
Pracownicy i klienci stacji paliw	1	9	164
Przekroczone parametry		BRAK	

Na podstawie sprawozdań z badań próbek wody pobranych w ramach kontroli wewnętrznej oraz nadzoru sanitarnego sporządzono: 270 ocen o przydatności wody do spożycia, 38 ocen o warunkowej przydatności wody do spożycia oraz 4 oceny o braku przydatności wody do spożycia.

Wszczęto 33 postępowania administracyjne.

Wydano 22 decyzje administracyjnych w związku przekroczeniami parametrów mikrobiologicznych i fizykochemicznych. Wszystkie decyzje wykonano, jakość wody została doprowadzona do wymagań zawartych w rozporządzeniu Ministra Zdrowia z dnia 7 grudnia 2017 roku w sprawie jakości wody przeznaczonej do spożycia przez ludzi.

W przypadku przekroczeń krótkotrwałych, które nie stanowiły zagrożenia zdrowotnego dla użytkowników wodociągu, po przedstawieniu prawidłowych wyników badań postępowania umarzano.

Badania ciepłej wody w kierunku obecności bakterii z rodzaju Legionella sp.

W ramach monitoringu nad jakością wody zostały przeprowadzone badania w kierunku obecności bakterii Legionella sp. w instalacji ciepłej wody.

Ocena wyników badań w kierunku Legionella sp. w obiektach:

Rodzaj obiektu	Liczba próbek ocenionych	Opis
CZMZ w Żyrardowie	20	1 wynik – skażenie wysokie
Domy Pomocy Społecznej	9	Wyniki prawidłowe
Placówki zapewniające całodobową opiekę	6	Wyniki prawidłowe
Obiekty noclegowe	1	Wynik prawidłowy
Obiekt dla osób bezdomnych	5	Wyniki prawidłowe

Oceniono 41 próbek ciepłej wody w kierunku bakterii Legionella sp. W związku z ponadnormatywną liczbą bakterii Legionella sp. w jednym obiekcie, wydano decyzję administracyjną na doprowadzenie ciepłej wody do wymagań określonych w ww. rozporządzeniu.

### **Pływalnie**

Na terenie powiatu żyrardowskiego pod nadzorem Państwowej Inspekcji Sanitarnej znajdują się pływalnie ogólnodostępne oraz w obiektach hotelarskich. Właściciele basenów prowadzą badania jakości wody w ramach kontroli wewnętrznej dwa razy w miesiącu. Woda badana jest w nieckach basenowych, nieckach wytwarzających aerozol wodno-powietrzny, systemach cyrkulacji oraz natryskach. Państwowy Powiatowy Inspektor Sanitarny w Żyrardowie przeprowadza w ciągu roku jedno urzędowe badanie wody „basenowej” w każdym obiekcie.

### **W ramach urzędowej i wewnętrznej kontroli jakości wody oceniono 13 073 parametrów.**

Ponadto sprawowany jest nadzór nad: stanem technicznym i higienicznym obiektu, wynikami badań wody wykonanymi przez właścicieli basenów, przestrzeganiem regulaminów pływalni.

Pływalnia	Liczba ocenionych parametrów	Zakwestionowane parametry
AQUA Żyrardów Sp. z o.o. ul. Rtm. Witolda Pileckiego 25/27 96-300 Żyrardów	1694	ogólna liczba mikroorganizmów, Pseudomonas aeruginosa, Legionella sp., mętność, chloroform, suma THM; pH, chlor wolny, utlenialność, potencjał redox
Ośrodek Sportu i Rekreacji w Mszczonowie ul. Warszawska 52 96-320 Mszczonów	1236	mętność, chlor związany, chlor wolny, chloroform, potencjał redox,
Aerotunel Sp. z o.o. Al. Solidarności 75/26 00-090 Warszawa	472	mętność, pH, chlor wolny, chlor związany
Global Parks Poland Sp. z o.o. ul. Fosa 41/11 02-768 Warszawa	7164	Legionella sp., ogólna liczba mikroorganizmów, mętność, chlor wolny, potencjał redox, suma THM

Flis, Pierzchała Sp. J. Tartak Brzózki ul. Letniskowa 4a 96-325 Radziejowice	1315	Pseudomonas aeruginosa, ogólna liczba mikroorganizmów, mętność, utlenialność, potencjał redox, chlor wolny, chlor związany
Artis Express Sp. z o.o. Radziejowice-Parcel ul. Boczna 18 96-325 Radziejowice	579	mętność, chlor wolny, chlor związany pH potencjał redox,
Nova A. Blicharski i M. Zbrojewska Sp. J. Santa Natura Resort & Spa Nowa Wieś 31 96-315 Wiskitki	613	chlor związany, chlor wolny, mętność, potencjał redox,

Każdorazowo po otrzymaniu wyników wydawano ocenę jakości wody. W przypadku przekroczeń zarządzający pływalnią obligowany był do podejmowania działań naprawczych i przedstawienia prawidłowych wyników badań.

### Kąpieliska

Na terenie powiatu żyrardowskiego zostało zgłoszone 1 kąpielisko. Stan sanitarno-porządkowy i techniczny kąpieliska oceniono jako prawidłowy.

Kąpielisko	Liczba próbek	Zakwestionowane parametry	Liczba wydanych ocen
Zalew Żyrardowski	4	BRAK	Bieżące – 4 Posezonowa - 1

Państwowy Powiatowy Inspektor Sanitarny w Żyrardowie dokonał w sezonie kąpielowym 2025 r. sezonowej oceny jakości wody, ocenił wodę jako przydatną do kąpeli i sklasyfikował ją jako dobrą.

## Cmentarze oraz postępowanie ze zwłokami i szczątkami ludzkimi.

Postępowanie ze zwłokami i szczątkami ludzkimi	
Liczba decyzji zezwalających na ekshumacje zwłok	29
Liczba ekshumacji na wniosek prokuratora	0
Liczba postanowień dotyczące sprowadzenia zwłok z zagranicy	12
Liczba decyzji zezwalających na przewóz zwłok poza granice kraju	1

## Obiekty użyteczności publicznej

Rodzaj obiektu	Liczba kontroli	Nieprawidłowości
Obiekty służby zdrowia (szpital)	1	Przekroczenie liczby bakterii Legionella sp. w jednym punkcie, wydano decyzję administracyjną na doprowadzenie ciepłej wody do wymagań określonych w rozporządzeniu Ministra Zdrowia w sprawie jakości wody przeznaczonej dla ludzi. Wydano decyzję administracyjną, zmieniającą termin wykonania zapasowego źródła wody. Wydano decyzję administracyjną, zmieniającą termin wykonania magazynu odpadów medycznych.
Schroniska dla bezdomnych	4	Nie stwierdzono
Domy Pomocy Społecznej	3	Nie stwierdzono
Placówki zapewniające całodobową opiekę osobom niepełnosprawnym, przewlekle chorym lub osobom w podeszłym wieku	10	W 1 obiekcie stwierdzono złe warunki sanitarno-higieniczne i bytowe pensjonariuszy (brak podstawowych środków higieny, brak ciepłej wody, brudne łazienki mieszkańców, brudne łazienki ogólnodostępne, brudne pomieszczenie porządkowe) – nałożono 3 mandaty karne łącznie na kwotę 1500 zł.
Zakłady z branży beauty (fryzjerskie, kosmetyczne, tatuażu, fitness, solaria)	121	Nie stwierdzono

Pływalnie (ogólnodostępne oraz w hotelach)	11	Nie stwierdzono
Hotele i obiekty noclegowe	8	W jednym obiekcie stwierdzono przekroczenie ogólnej liczby mikroorganizmów w pobranej próbce wody. Obiekt posiada własne ujęcie. Wydano decyzję administracyjną. Jakość wody została doprowadzona do norm wskazanych w ww. rozporządzeniu.
Tereny rekreacyjne (obiekty sportowe, tereny zieleni, plaże przy kąpielisku)	14	Nie stwierdzono
Ustępy publiczne i ogólnodostępne	5	W jednym skontrolowanym ustępie publicznym stwierdzono nieprawidłowy stan higieniczno-sanitarny, nałożono mandat karny w wysokości 500 złotych.
Dworce kolejowe i przystanki kolejowe	4	Nie stwierdzono
Domy przedpogrzebowe	1	Nie stwierdzono
Transport publiczny (autobusy komunikacji miejskiej)	1	Nie stwierdzono
Samochody do przewozu zwłok	1	Nie stwierdzono
Inne obiekty	39	Nie stwierdzono

Stan sanitarny powiatu zyrardowskiego w 2025 roku był porównywalny z latami poprzednimi.

## **5. Stan sanitarny obiektów żywności, żywienia oraz przedmiotów do kontaktu z żywnością**

W 2025 r. skontrolowano 287 obiekty (w 2024 r. 263) spośród 1138 zarejestrowanych (w 2024 r. 1070). W 2025 roku przeprowadzono ogółem 974 kontrole, w tym 123 kontrole kompleksowych, 126 sprawdzających, 351 tematycznych, 68 interwencyjnych, 306 kontrole granicznych.

Kontrole tematyczne przeprowadzane były planowo w obiektach objętych wzmożonym nadzorem i dotyczyły obszarów, w których stwierdzono niezgodności; doraźnie w obiektach, w

których stwierdzono uchybienia; na wniosek strony, w celu uzyskania zaświadczeń do przetargów czy też innych zezwoleń.

Sklassyfikowano 123 obiekty (w 2024 r. - 53) na podstawie obowiązujących arkuszy oceny stanu sanitarnego.

W 2025 r. nałożono 73 mandaty na łączną kwotę 36700 zł, średnio 503 zł (w 2024 r. 86 mandatów na łączną kwotę 35700 zł, średnio 415 zł) oraz wydano następujące decyzje merytoryczne:

- 25 restrykcyjnych
- 5 zmieniających wcześniej wydana decyzję
- 107 zatwierdzających
- 6 odmowy zatwierdzenia
- 43 na wykreślenie z rejestru
- 3 unieruchomienia

oraz

- 285 decyzji płatniczych
- 5 pism o przekazaniu sprawy
- 69 pism do podmiotów o wynikach badań pobranych próbek
- 60 zaświadczeń o wpisie do rejestru podmiotów zatwierdzonych
- 199 opinii samochodów.

Nie były sporządzone żadne wnioski do sądu w sprawie odmowy przyjęcia mandatów karnych.

Skierowano natomiast 5 wniosków o ukaranie do Mazowieckiego Państwowego Wojewódzkiego Inspektora Sanitarnego:

- w sklepiku szkolnym prowadzenie działalności, niezgodnie z wydaną decyzją na zatwierdzenie tj. w obiekcie samowolnie rozszerzono działalność o produkcję i sprzedaż tostów oraz sprzedaż asortymentu, który nie spełnia wymagań rozporządzenia Ministra Zdrowia z dnia 26 lipca 2016 r. w sprawie grup środków spożywczych przeznaczonych do sprzedaży dzieciom i młodzieży w jednostkach systemu oświaty oraz wymagań, jakie muszą spełniać środki spożywcze stosowane w ramach żywienia zbiorowego dzieci i młodzieży w tych jednostkach (nałożona kara w wysokości 2500 zł)

- w lokalu gastronomicznym Kuchnia Ingi za prowadzenie działalności, niezgodnie z wydaną decyzją warunkową na zatwierdzenie tj. w obiekcie samowolnie rozszerzono produkcję o obróbkę wstępną warzyw oraz nieprawidłowe oznakowanie wyrobów (nałożona kara w wysokości 2000 zł),

- dot. automatu z artykułami spożywczymi zlokalizowanego w budynku na terenie Szkoły Podstawowej im. Władysława Rdzanowskiego w Radziejowicach, przy ul. Głównej 2, za dopuszczenie do sprzedaży na terenie nadzorowanej placówki produktów spożywczych z automatu, które nie spełniają wymagań § 1 rozporządzenia Ministra Zdrowia z dnia 26 lipca 2016 r. w sprawie grup środków spożywczych przeznaczonych do sprzedaży dzieciom i młodzieży w jednostkach

systemu oświaty oraz wymagań, jakie muszą spełniać środki spożywcze stosowane w ramach żywienia zbiorowego dzieci i młodzieży w tych jednostkach (nałożona kara w wysokości 1000 zł)

- sklep piekarniczy OSKROBA, za prowadzenie w obiekcie działalności, niezgodnie z wydaną decyzją na zatwierdzenie tj. samowolnie rozszerzono działalność o produkcję kanapek.

- nieprawidłowości w znakowaniu etykiet m.in.: zmiany nazwy „składnik” na „składniki”, wypisywania składników w kolejności malejącej, a nie wg. kolejności dodawania składników do produkcji, umieszczenia informacji o wartości odżywczej, umieszczenia informacji o numerze partii, precyzyjnego określania wagi produktu, podania składu produktów złożonych użytych w produkcji z uwzględnieniem środków konserwujących i alergizujących, nie wprowadzania konsumenta w błąd w zakresie dodawania środków konserwujących, przycięte dane na etykiecie wynikające z błędu technicznego w trakcie druku - w obiekcie Zakład Cukierniczy Cukiernia Pawłowska sp. z o.o., zlokalizowany przy ul. Konstytucji 3 Maja 18, 96-330 Puszcza Mariańska (wniosek odrzucono).

Rozpatrzono 51 interwencji, z czego w 21 przypadkach zarzuty potwierdziły się.

### **Zatrucia pokarmowe**

W 2025 r. nie odnotowano żadnych zgłoszeń dotyczących zatruc pokarmowych.

### **Powiadomienia alarmowe dotyczące żywności i wyrobów do kontaktu z żywnością.**

**RASFF** (system ostrzegania - żywność i przedmioty użytku)

Ogółem wpłynęły 63 powiadomienia RASFF

#### Ciastkarnie:

Wpłynęło 1 powiadomienie dot. niedozwolonego dodatku do żywności- dwutlenku tytanu (E171) w barwnikach spożywczych. Produkt w całości zużyty do dekoracji tortów.

#### Sklepy:

Wpłynęło 7 powiadomień wymagających podjęcia działań. W czterech sklepach produkty wycofano do producenta, w pozostałych przypadkach produkty zostały sprzedane indywidualnym klientom bez możliwości identyfikacji.

#### Markety:

W związku ze stwierdzeniem obecności Escherichia coli (STEC) w 25g w 5/5 zbadanych próbek w Tatarze Wołowym pobranym w markecie Biedronka, PPIS w Żyrardowie utworzył powiadomienie informacyjne w dniu 31.10.2025 r. o numerze 800271.

W związku z wykryciem niezadeklarowanego na etykiecie alergenu-białka soi w produkcie pn. „Pasztet z jeleniem” pobranym w markecie Kaufland, PPIS w Żyrardowie utworzył powiadomienie informacyjne w dniu 18.11.2025 r. o numerze 804774.

### Apteki:

Wpłynęło 1 powiadomienie. Przeprowadzono postępowania wyjaśniające w 6 aptekach dot. suplementu diety. Produkt w całości został sprzedany indywidualnym klientom.

### Magazyny:

Wpłynęło 12 powiadomień wymagających podjęcia działań. W 1 magazynie towar został zutyliczowany zgodnie z procedurą. Z 6 magazynów produkt został zwrócony do producenta, w przypadku 5 powiadomień stwierdzono brak towaru w magazynach, rozdystrybuowany towar do odbiorców wycofano z obrotu – utylizacja odbyła się na poziomie sklepów.

### Inne obiekty obrotu żywnością:

Wpłynęły 3 powiadomienia dotyczące podjęcia działań w związku z wycofaniem suplementu diety. W 1 obiekcie zwrócono 1 szt. do dostawcy, w pozostałych towar został w całości sprzedany indywidualnym klientom bez możliwości identyfikacji.

### Żywnienie zbiorowe

Wpłynęło 5 powiadomień wymagających podjęcia działań. Przeprowadzone kontrole w 5 obiektach nie wykazały kwestionowanych produktów. Dostarczone ilości zostały w całości wykorzystane do sporządzanych potraw. W obiektach z grupy „małej gastronomii” wpłynęło 1 powiadomienie dot. wykrycia Salmonelli w surowym, mrożonym Kebabie. Produkt wycofano i zwrócono do dostawcy.

### Miejsca obrotu materiałów i wyrobów przeznaczonych do kontaktu z żywnością

Wpłynęło 1 powiadomienie dot. migracji ołowiu i kadmu z obrzeża szklanek ze wzorem kwiatowym. Przeprowadzono postępowanie wyjaśniające w sklepie TEDI w Mszczonowie. Cała dostarczona ilość została zwrócona do Magazynu Centralnego TEDI.

Pozostałe powiadomienia były w formie informacyjnej.

### **Nadzór nad żywnością bezglutenową:**

Na terenie powiatu znajdują się dwie wytwórnie żywności bezglutenowej:

1. Zakład Produkcji Cukierniczej Box Nowe Kozłowice 78, Wiskitki. Zakład produkuje wyroby cukiernicze, w tym żywność bezglutenową. Produkowane są ciastka bezglutenowe: jaglane (z nasionami, orzechami), gryczane, kokosowe, marchewkowe, jabłkowe.
2. ZPC FLIS Sp. J., Kuranów 12, 96 - 325 Radziejowice. Zakład produkuje wyroby cukiernicze, w tym żywność bezglutenową. Produkowane są wafle bezglutenowe (z kremem waniliowym, kakaowym).

Nie stwierdzono nieprawidłowości w nadzorowanym obszarze.

### **Nadzór nad suplementami diety**

- w związku z otrzymanymi pismami GIS prowadzono monitoring stron internetowych pod kątem sprzedaży suplementów diety. W 2025 r. nie prowadzono postępowania w związku z wprowadzaniem do obrotu suplementów diety, w tym w zakresie ich prezentacji i reklamy.

- przeprowadzono 2 planowane kontrole sanitarne w hurtowniach suplementów diety. Kontrole nie wykazały nieprawidłowości

### **Jakość zdrowotna żywności**

W ramach urzędowej kontroli żywności pobrano do badań 240 próbek, z czego 6 prób zakwestionowano.

### **Współpraca z Inspekcją Weterynaryjną**

W dniu 16 listopada 2018 r. podpisane zostało porozumienie z IW zgodnie, z którym nie jest planowane przekazywanie zakładów. Jeden zakład objęty wspólnym nadzorem wyrejestrował działalność u Powiatowego Lekarza Weterynarii.

W 2025 r. skontrolowano 1 obiekt pozostający pod wspólnym nadzorem, nie prowadzono kontroli wspólnie pracownikiem IW.

### **Współpraca z ze Starostwem Powiatowym**

W ramach współpracy ze Starostwem Powiatowym przeprowadzono akcję „Bezpieczne wakacje”. Podczas kontroli szczególną uwagę zwrócono na warunki przechowywania artykułów łatwopsujących oraz terminy przydatności do spożycia artykułów spożywczych będących w sprzedaży.

Na terenie powiatu żyrdowskiego objęty nadzorem Sekcji był Klub Jeździecki „HUZAR” w Józefowie zapewniający całodzienne wyżywienie dla dzieci uczestniczących w zorganizowanym wypoczynku letnim.

Przeprowadzono kontrolę turnusu w miesiącu lipcu. Podczas kontroli dokonano przeglądu pomieszczeń magazynowych, kuchni wraz ze zmywalniami naczyń stołowych. Środki spożywcze łatwo psujące przechowywano prawidłowo w urządzeniach chłodniczych, w prawidłowej temperaturze. Zapewniona była prawidłowa segregacja artykułów spożywczych. Pracownicy byli ubrani w prawidłową odzież roboczą i posiadali aktualne orzeczenia lekarskie do celów sanitarno - epidemiologicznych. Dokumentacja z zakresu GHP/GMP prowadzona była na bieżąco.

Upowszechniano w nadzorowanych zakładach wiedzę w zakresie profilaktyki zatruc pokarmowych.

### **Kontrola graniczna**

Łącznie wystawiono 520 dokumentów dla towarów przekraczających granicę (413 świadectw eksport/import oraz 107 certyfikatów eksport). Poddano ocenie 1786 partii towaru, przeprowadzono 306 oględzin towarów.

Na terenie powiatu 11 firm zajmuje się importem i/lub eksportem środków spożywczych oraz materiałów i wyrobów przeznaczonych do kontaktu z żywnością.

Wykaz importowanych środków spożywczych:

- gumy do żucia,
- konserwy owocowe,
- przyprawy do chipsów,
- wodorowęglan sodu,
- mleczko kokosowe i krem kokosowy w puszcze

Spośród importowanych środków spożywczych największą liczbę świadectw wydano dla grupy: gumy do żucia.

Wykaz eksportowanych środków spożywczych:

- batony czekoladowe,
- drażetki czekoladowe,
- wyroby ciastkarskie tj. ciasteczka kruche z nadzieniem lub bez, ciastka z kawałkami czekolady, ciasteczka maślane, herbatniki, biszkopty z galaretką, wafle, wafelki (rurki) z kremem, praliny z kremem,
- czekolady z nadzieniem i bez nadzienia,
- kremy czekoladowe w tubkach,
- praliny czekoladowe z nadzieniem i bez nadzienia,
- wódka.

Spośród eksportowanych środków spożywczych największą liczbę świadectw wydano dla grupy: batony czekoladowe.

### **Podsumowanie i wnioski**

- terminowe przeprowadzenie kontroli związanych z zatwierdzaniem obiektów;
- rozpatrywanie w ustawowym terminie interwencji;
- rozpatrywanie w krótkim czasie wniosków o dokonanie granicznej kontroli towarów eksportowanych i importowanych;
- przeprowadzenie prawie wszystkich kontroli zaplanowanych w harmonogramie na 2025 r.;
- dokonanie rocznego poboru wyznaczonych prób;
- współorganizacja stanowiska informacyjnego na corocznych dożynkach gminnych w Puszczy Mariańskiej.

## 6. Sytuacja w zakresie Higieny Pracy

Sekcja Higieny Pracy obejmowała w **2025 r.** nadzorem na terenie powiatu żyrardowskiego **350** zakłady zatrudniających **12629** pracowników w tym w zależności od liczby zatrudnionych pracowników:

do 9	165 zakładów
10-49	132 zakłady
50 – 249	43 zakłady
250 i więcej	10 zakładów.

W ramach nadzoru bieżącego w **2025 r.** skontrolowano **139** zakładów, przeprowadzono ogółem **208** kontroli.

W celu przymuszenia pracodawców do poprawy warunków pracy i socjalno-sanitarnych wydano ogółem:

- **57** decyzji z zakresu bieżącego nadzoru sanitarnego, w tym **3** decyzje zmieniające i **1** decyzję o umorzeniu postępowania;
- **59** decyzji płatniczych.

W 2025 r. w **57** decyzjach administracyjnych wydano **338** nakazów.

W 2025 r. podczas kontroli sprawdzających stwierdzono wykonanie nakazów z decyzji wydanych w 2025 r. i w roku wcześniejszym.

### **Choroby zawodowe, oceny narażenia zawodowego.**

Do PSSE w Żyrardowie w **2025 r.** wpłynęło **1** zgłoszenie podejrzenia choroby zawodowej (**3** postępowania kontynuowane z lat poprzednich). Prowadzono **1** postępowanie w sprawie podejrzenia choroby zawodowej:

**Poz. 6 wykazu chorób zawodowych – Astma oskrzelowa; stanowisko: pielęgniarka**

### **Przekroczenia norm.**

Na terenie powiatu żyrardowskiego w **2025 r.** znajdują się **3** zakłady z przekroczeniem normatywów higienicznych.

### **Czynniki rakotwórcze.**

W **2025 r.** na terenie powiatu w ewidencji znajdowały się **82** zakłady, w których występowały czynniki lub procesy technologiczne o działaniu rakotwórczym, mutagennym lub reprotoksycznym, przeprowadzono **34** kontrole, skontrolowano **28** zakładów.

W skontrolowanych w **2025 r.** zakładach będących pod nadzorem PSSE w Żyrardowie w narażeniu (NDS > 0,1 lub brak badań) pracowało **261** osób i w kontakcie (NDS < 0,1) **63** osoby.

W roku **2025 r.** stwierdzono nieprawidłowości w 9 zakładach, dotyczące czynników rakotwórczych, mutagennych lub reprotoksynicznych. Wydano **10** decyzji.

### Czynniki biologiczne.

W roku **2025** skontrolowano **38** zakładów, w których przeprowadzono **39** kontroli.

W kontrolowanych zakładach występowało narażenie na szkodliwe czynniki biologiczne należące do 2 i 3 grupy narażenia. Ogólna liczba pracowników narażonych na działanie szkodliwych czynników biologicznych w skontrolowanych zakładach w **2025 r.** wyniosła **1057**.

Wydano **6** decyzji nakazujących.

### Prekursory narkotyków kat. 2 i 3

Pod nadzorem PPIS w Żyrardowie w **2025 r.** znajdowało się wg ewidencji **7 zakładów stosujących** prekursory oraz **1 zakład wprowadzający** prekursory kategorii 3 do obrotu.

W roku **2025** skontrolowano **2 zakłady**, przeprowadzono **2 kontrole** w zakresie prekursorów narkotyków.

W ramach nadzoru nad prekursorami kategorii 2 i 3 nie stwierdzono żadnych uchybień w związku z obowiązującą ustawą o przeciwdziałaniu narkomanii.

### Substancje i mieszaniny chemiczne

W **2025 r.** w ramach nadzoru nad produktami chemicznymi w powiecie żyrardowskim przeprowadzono **80 kontroli**, w tym:

- **16** kontroli u dystrybutorów substancji chemicznych,
- **64 kontrole u dalszych użytkowników** (1 kontrola u formulatora i **63** kontrole u stosujących substancje i ich mieszaniny),

Wydano **4** decyzje dotyczące substancji i mieszanin chemicznych.

Dokonano oceny **62** kart charakterystyki i **58** ocen oznakowania opakowań substancji i mieszanin chemicznych.

### Detergenty

W **2025 r.** na terenie powiatu żyrardowskiego znajdował się **1** producent detergentów. W ramach nadzoru nad detergentami nie prowadzono działań kontrolnych.

## **Produkty biobójcze**

W roku 2025 skontrolowano **9 podmiotów udostępniających na rynku** produkty biobójcze oraz **15 podmiotów stosujących** produkty biobójcze. W sumie przeprowadzono **24 kontrole** w zakresie produktów biobójczych.

W ramach nadzoru nad produktami biobójczymi nie stwierdzono uchybień.

## **Współpraca**

Współpraca z jednostkami samorządu terytorialnego

Przed rozpoczęciem wakacji poinformowano właścicieli 16 firm prowadzących prace poza terenem zakładu o obowiązku prawidłowego zabezpieczenia miejsc wykonywania prac przed wtargnięciem niepowołanych osób (ze szczególnym zwróceniem uwagi na dzieci) w związku z prowadzoną przez Starostwo Powiatowe w czasie wakacji akcją „Bezpieczne wakacje”.

Współpraca z Państwową Inspekcją Pracy

1. W trakcie przeprowadzanych kontroli w 107 zakładach pracy sprawdzono, czy miały miejsce kontrole PIP, zapoznawano się z nakazami Państwowej Inspekcji Pracy oraz sprawdzano realizację wydanych przez PIP nakazów pokontrolnych.

Współpraca ze Służbą Medycyny Pracy

W ramach współpracy z Mazowieckim Wojewódzkim Ośrodkiem Medycyny Pracy:

1. Opracowano i przesłano karty oceny narażenia zawodowego.
2. Przesłano skierowanie na badania w celu rozpoznania choroby zawodowej.

Współpraca z Instytutem Medycyny Pracy w Łodzi

1. Wprowadzono **88** otrzymanych od pracodawców informacji dot. narażenia na czynniki rakotwórcze i mutagenne do bazy danych czynników rakotwórczych „czyn\_rak” za rok 2025 i przesłano do IMP.
2. Przesyłano do Centralnego Rejestru Chorób Zawodowych IMP kartę stwierdzenia choroby zawodowej.

**Współpraca z Centralnym Instytutem Ochrony Pracy Państwowym Instytutem Badawczym w Warszawie**

1. Uczestniczono w kampanii „**Slucham i słyszę**”, rozdając materiały informacyjne podczas kontroli oraz zamieszczając w mediach społecznościowych Stacji informacje nt. ww. kampanii.
2. Zamieszczono w mediach społecznościowych Stacji informacje nt. kampanii „**Bezpieczeństwo pracy w świecie cyfrowym**”.
3. Zamieszczono w mediach społecznościowych Stacji informacje nt. bazy „**CHEMPYŁ**”.
4. Zamieszczono w mediach społecznościowych Stacji informacje nt. „**Jak skutecznie chronić układ oddechowy?**”.
5. Zamieszczono w mediach społecznościowych Stacji informacje nt. zestawienia "**Najlepsi w bezpieczeństwie**".

## **Współpraca z ZUS**

1. Przekazano informacje dotyczące uprawomocnienia się decyzji o stwierdzeniu chorób zawodowych.

## **Środki zastępcze i nowe substancje psychoaktywne**

Pracownicy zaangażowani w działania dotyczące nadzoru nad środkami zastępczymi w 2025 r. – 2 osoby.

W ramach prowadzonych działań dotyczących środków zastępczych podejmowane były następujące działania:

1. W ramach akcji „Bezpieczne ferie 2025” i „Bezpieczne wakacje 2025” skontrolowano łącznie 4 podmioty oferujące w sprzedaży e-papierosy, liquidy, odżywki, żywność dietetyczną czy herbaty konopne. W w/w obiektach nie stwierdzono sprzedaży środków zastępczych ani innych podejrzanych produktów.

## **Współpraca z Policją na terenie powiatu żyrardowskiego**

Zwrócono się z prośbą do KPP w Żyrardowie o kontynuowanie współpracy nawiązanej w 2014 r. dotyczącej realizacji ustawowego nadzoru nad wytwarzaniem i wprowadzaniem do obrotu środków zastępczych tzw. „dopalaczy” oraz zagrożeniami wywołanymi spożywaniem substancji psychoaktywnych, w tym tzw. „dopalaczy” pomiędzy PSSE w Żyrardowie a przedstawicielami Wydziału Prewencji i Wydziału Kryminalnego Komendy Powiatowej Policji w Żyrardowie.

## **Współpraca z jednostkami służby zdrowia**

Zwrócono się z prośbą do „Centrum Zdrowia Mazowska Zachodniego” sp. z o. o. o kontynuowanie nawiązanej w 2014 roku współpracy dotyczącej przypadków udzielania pomocy medycznej osobom, które uległy zatruciu środkami zastępczymi oraz przypomniano o konieczności terminowego przesyłania informacji odnotowujących lub wykluczających przypadki zatrucia tymi środkami wśród pacjentów, którym udzielane są świadczenia zdrowotne w jednostkach i komórkach organizacyjnych CZMZ sp. z o. o.

W 2025 r. CZMZ w Żyrardowie nie przekazało żadnych zatruc środkami zastępczymi.

## **Działania profilaktyczne w zakresie zwalczania dopalaczy, prowadzone przez PSSE w Żyrardowie**

W 127 zakładach pracy przeprowadzono instruktaż i poradnictwo w zakresie dopalaczy oraz rozdano ulotki.

## 7. Stan sanitarny zakładów nauczania i wychowania oraz placówek wypoczynku dzieci i młodzieży

W ewidencji Higieny Dzieci i Młodzieży Powiatowej Stacji Sanitarno–Epidemiologicznej w Żyrardowie w 2025 r. było 158 placówek, w tym 89 placówek stałych oraz 69 placówek sezonowych.

Placówki stałe:

- 15 żłobków (1 publiczny i 14 niepublicznych)
- 2 kluby dziecięce - niepubliczne
- 21 przedszkoli (10 publicznych i 11 niepublicznych, w tym 1 specjalne)
- 1 punkt przedszkolny - niepubliczny
- 23 szkoły podstawowe (20 publicznych i 3 niepubliczne)
- 5 liceów ogólnokształcących –(4 publiczne i 1 niepubliczne)
- 1 szkoła branżowa I i II stopnia - publiczna
- 2 szkoły policealne – niepubliczne
- 6 zespołów szkół – publicznych
- 2 placówka kształcenia ustawicznego - niepubliczne
- 1 specjalny ośrodek szkolno-wychowawczy - publiczny
- 1 placówka z pobytem stałym (okręgowy ośrodek wychowawczy) – publiczna
- 1 placówka wsparcia dziennego – publiczna
- 1 młodzieżowy dom kultury – publiczny
- 1 ognisko pracy pozaszkolnej – niepubliczne
- 1 ogród jordanowski – publiczny
- 3 pozaszkolne placówki specjalistyczne (1publiczna i 2 niepubliczne)
- 2 placówki wychowania pozaszkolnego - niepubliczne

Placówki sezonowe:

- 20 placówek wypoczynku zimowego
- 49 placówki wypoczynku letniego.

Kontrole przeprowadzono w 54 placówkach stałych tj. w 60,6% wszystkich stałych placówek będących pod nadzorem oraz w 7 placówkach zimowego i letniego wypoczynku – 10,1% wszystkich organizowanych turnusów wypoczynku.

Ogółem w 2025 r. przeprowadzono 76 kontroli, z czego 69 kontroli w placówkach stałych i 7 kontroli w placówkach sezonowych.

W wyniku kontroli wydano 14 decyzji administracyjnych, w tym:

- 1 decyzję zobowiązującą organ prowadzący szkołę do zapewnienia prawidłowego stanu technicznego w obiekcie (zlikwidowania zacieków i zapewnienia właściwego stanu technicznego ścian i sufitów w pomieszczeniach szkolnych oraz zapewnienia na grzejnikach centralnego ogrzewania osłon ochraniających od bezpośredniego kontaktu z elementem grzejnym),
- 1 decyzję płatniczą,
- 6 decyzji przedłużających termin wykonania zaleceń,
- 6 decyzje zatwierdzające warunki lokalowe dla żłobków.

Wystosowano również 5 wystąpień pokontrolnych (4 dotyczyły zapewnienia prawidłowych stanowisk pracy dla uczniów oraz wyeliminowania problemu związanego z noszeniem przez uczniów zbyt ciężkich plecaków szkolnych, a 1 dotyczyło zapewnienia prawidłowych warunków lokalowych dla żłobka.

Wydano 7 opinii sanitarnych w celach rejestracji działalności, w tym: 6 dotyczyły warunków lokalowych żłobków – opinie w formie decyzji administracyjnej, a 1 dotyczyła lokalu dla poradni psychologiczno-pedagogicznej.

W trakcie nadzoru nad placówkami nie stwierdzono uchybień natury porządkowej w związku z tym nie stosowano karania mandatowego.

### **Analiza warunków higieniczno-sanitarnych**

#### **a. warunki techniczne i porządkowe:**

Spośród 61 skontrolowanych placówek (54 stałe i 7 sezonowych) w 1 placówce stwierdzono zły stan techniczny, co stanowi 1,6% wszystkich skontrolowanych placówek.

Nieprawidłowy stan techniczny dotyczył:

- zacieków oraz odprysków farby na ścianach i sufitach w szatni, pomieszczeniach higienicznosanitarnych, sali gimnastycznej, pomieszczeniach do zajęć korekcyjnych, holu, magazynku, stołówce szkolnej.
- braku osłon chroniących przed bezpośrednim kontaktem z elementem grzejnym na grzejnikach centralnego ogrzewania w salach lekcyjnych przeznaczonych na pobyt dzieci

Stwierdzono natomiast poprawę infrastruktury w 3 szkołach podstawowych. W jednej ze szkół wybudowano salę gimnastyczną wraz z zapleczem sanitarnym - dzięki tej inwestycji stworzono właściwe warunki do realizacji zajęć z wychowania fizycznego. W drugiej szkole podstawowej przeprowadzono remont ciągów komunikacyjnych (wymiana posadzek, wyrównanie stopni schodów w klatkach schodowych). W trzeciej szkole oddano do użytkowania dobudowaną bazę edukacyjną.

#### **b. warunki do utrzymania higieny:**

Wszystkie placówki nauczania i wychowania zlokalizowane są w budynkach podłączonych do sieci wodociągów, a użytkownicy tych placówek mają zapewniony stały dostęp do zimnej i ciepłej wody.

Spośród 49 skontrolowanych pod tym kątem placówek w 15 placówkach brak podłączenia do sieci kanalizacyjnych – placówki te posiadają zbiorniki bezodpływowe – szamba.

Placówki bez sieciowej kanalizacji stanowią 30,6% spośród wszystkich skontrolowanych pod tym kątem.

Zdecydowana większość placówek nauczania i wychowania mieści się w budynkach, w których zapewniono wentylację, a okna są w dobrym stanie technicznym umożliwiającym ich otwieranie w celu okresowego wietrzenia pomieszczeń. W placówkach zapewniona była również odpowiednia temperatura w pomieszczeniach do nauki tj. co najmniej 18° C. W 2025 r. dokonano pomiaru temperatury w 25 placówkach, ogółem zmierzono temperaturę w 93 pomieszczeniach szkolnych. Temperatura wynosiła od 18,4° C do 26,7°C.

### **Analiza w zakresie higienizacji procesów nauczania:**

#### **a. dostosowanie mebli do wzrostu uczniów**

W 2025 roku w 48 szkołach i placówkach dokonano oceny mebli edukacyjnych (ławek i krzeseł) pod kątem posiadania certyfikatów oraz oznakowania i zestawienia mebli zgodnie z wymaganiami określonymi aktualną normą.

W 4 szkołach podstawowych w 39 oddziałach przeprowadzono analizę dostosowania stanowisk pracy do wzrostu uczniów. Analizą objęto stanowiska pracy 684 uczniów. Nieprawidłowości stwierdzono w 4 szkołach, w 24 oddziałach w przypadku 134 stanowisk pracy.

Wyniki powyższej analizy zostały przesłane dyrektorom szkół, w celu podjęcia działań mających na celu wyeliminowanie nieprawidłowości w tym zakresie.

W szkołach tych przeprowadzono również działania edukacyjne skierowane do dyrektorów i nauczycieli na temat ergonomii stanowisk pracy uczniów. Poinformowano dyrektorów placówek oraz nauczycieli o zasadach prawidłowego zestawienia mebli szkolnych (ławek i krzeseł) oraz właściwego doboru mebli w zależności od wzrostu uczniów. Przekazano do wykorzystania służbowego tabelę opracowaną na podstawie aktualnej normy określającej zasady doboru mebli tj. PN-EN 1729-1:2016 Meble. Krzesła i stoły dla instytucji edukacyjnych. Część 1: Wymiary funkcjonalne. Omówiono skutki korzystania z mebli niedostosowanych do zasad ergonomii - wpływ na powstawanie wad postawy.

#### **b. higiena pracy umysłowej**

Higienicznej oceny rozkładu zajęć lekcyjnych dokonano w 13 szkołach. Ogółem plan zajęć oceniono w 123 oddziałach. Nieprawidłowości stwierdzono w 3 szkołach podstawowych w 15 oddziałach. Nieprawidłowości dotyczyły głównie klas I-III, polegały one na nie rozpoczynaniu zajęć lekcyjnych o tej samej porze z różnicą wynoszącą powyżej 1 godziny lekcyjnej. Wg informacji uzyskanych

od dyrektorów szkół sytuacja ta wynika z niewystarczającej ilości izb lekcyjnych w stosunku do liczby oddziałów w szkołach. Rozkłady zajęć dla wszystkich klas są ustalane i akceptowane przez Radę Rodziców. Rodzice dzieci nie wyrażają zgody na wprowadzenie systemu zmianowości.

Spośród skontrolowanych szkół 13 z nich zapewniło przerwy lekcyjne 10 minutowe i przynajmniej jedną przerwę dłuższą, a także 13 szkół umożliwiło uczniom spędzanie przerw na świeżym powietrzu.

Dokonano również oceny pod kątem zapewnienia uczniom miejsca na pozostawienie w szkole części podręczników i przyborów szkolnych. Stwierdzono, iż w każdej skontrolowanej szkole zapewniono taką możliwość. W większości szkół uczniowie mają możliwość pozostawiania przyborów i podręczników w szafkach, półkach czy szufladach w izbach lekcyjnych przypisanych do danej klasy.

W części szkół zakupiono do tych celów specjalne metalowe szafki, które są ustawione w korytarzach szkolnych.

### **c. obciążenie uczniów ciężarem tornistrów**

W ramach akcji mającej na celu zapobieganie zjawisku noszenia przez uczniów zbyt ciężkich plecaków, w miesiącach marcu i października przeprowadzono oceny obciążenia uczniów ciężarem tornistrów.

W 4 szkołach podstawowych (w 2 szkołach podstawowych miejskich i w 2 szkołach podstawowych wiejskich) przeprowadzono pomiary ciężaru ciała uczniów i pomiary ciężaru ich tornistrów.

Ogółem badaniem objęto 684 uczniów w 39 oddziałach klas IV-VIII. Badania wykazały, że:

- w przypadku 451 uczniów, waga tornistra szkolnego wynosiła do 10% wagi ciała ucznia,
- w przypadku 196 uczniów, waga tornistra szkolnego mieściła się w granicach 10-15% masy ciała ucznia.
- w przypadku 37 uczniów, waga tornistra szkolnego mieściła się w granicach >15% masy ciała ucznia.

Wyniki powyższych badań zostały przesłane dyrektorom szkół, które były objęte przedmiotowym badaniem, w celu podjęcia działań mających na celu wyeliminowanie nieprawidłowości, w tym zakresie.

### **Sytuacja w zakresie dożywiania dzieci i młodzieży w szkołach podstawowych i zespołach szkół.**

W 2025 roku w 21 szkołach dokonano oceny w zakresie dożywiania uczniów. Ocena wykazała, że w 17 szkołach wydawane były posiłki w formie obiadów.

W 5 szkołach wydawano posiłki jednodaniowe, z których skorzystało 178 uczniów.

W 12 szkołach wydawano posiłki dwudaniowe - skorzystało z nich 571 uczniów.

Na 749 wydawanych posiłków (jedno i dwudaniowych obiadów) – 173 posiłki były finansowanych przez Centrum Usług Społecznych, co stanowi 19,2% wszystkich spożywanych posiłków.

## **8. Ocena stanu sanitarnego w zakresie działalności oświatowo-zdrowotnej i promocji zdrowia**

W 2025 roku **działania PSSE w Żyrardowie w obszarze oświaty zdrowotnej i promocji zdrowia** koncentrowały się na realizacji zadań ukierunkowanych głównie na:

- promocję szczepień ochronnych,
- promocję zdrowia psychicznego,
- promocję zdrowego stylu życia wśród seniorów,

- edukację w zakresie zasad higieny,
- profilaktykę chorób układu krążenia (ChUK),
- profilaktykę chorób zakaźnych,
- profilaktykę zatruc pokarmowych,
- profilaktykę chorób pasożytniczych oraz odzwierzęcych,
- profilaktykę chorób onkologicznych,
- przeciwdziałanie nadwadze i otyłości,
- profilaktykę uzależnień behawioralnych,
- profilaktykę uzależnień od środków psychoaktywnych,
- kształtowanie postaw odpowiedzialności za zdrowie,
- działania informacyjne dotyczące bezpieczeństwa podczas wypoczynku letniego i zimowego.

### Formy realizacji zadań

Zadania z zakresu promocji zdrowia były realizowane poprzez:

- **koordynowanie i wdrażanie programów** oraz ogólnopolskich kampanii edukacyjnych,
- **organizowanie narad i spotkań** roboczych,
- **udzielanie pomocy merytorycznej** placówkom i partnerom,
- **dystrybucję** materiałów edukacyjnych,
- **konsultacje i poradnictwo indywidualne** w zakresie zdrowia publicznego.
- **działania interwencyjne** wynikające z aktualnych potrzeb epidemiologicznych (np. komunikaty dot. zakażeń sezonowych, zaleceń sanitarnych).
- **nagłaśnianie** problematyki zdrowotnej w lokalnych mediach,
- opracowywanie i **publikowanie materiałów informacyjnych** w mediach społecznościowych oraz na stronie internetowej PSSE,
- **przygotowywanie** i przekazywanie **informacji do prasy lokalnej**,
- **nadzorowanie działalności oświatowo-zdrowotnej** w placówkach,
- organizację i **realizację konferencji oraz szkoleń**,
- **Lokalne konkursy prozdrowotne** dla dzieci i młodzieży (plastyczne, wiedzy, multimedialne),
- **prowadzenie prelekcji i warsztatów** w placówkach oświatowych,
- przygotowywanie i **obsługę stoisk informacyjno-edukacyjnych**,
- **konsultacje i poradnictwo indywidualne** w zakresie zdrowia publicznego,
- **udział w szkoleniach** podnoszących kwalifikacje,
- **organizacja szkoleń** dla pracowników oraz koordynatorów szkolnych i przedszkolnych.

## **Działania nadzorcze**

W roku sprawozdawczym nadzorowano działalność **77 placówek**.

W kontrolowanych jednostkach przeprowadzono **łącznie 21 wizytacji**, podczas których:

- oceniano sposób realizacji interwencji programowych,
- dokonywano diagnozy działań prozdrowotnych prowadzonych przez placówki oświatowe,
- identyfikowano potrzeby i obszary współpracy w zakresie profilaktyki chorób i promocji zdrowia.

### **Zgodność z wytycznymi i podstawy realizacji zadań**

Realizacja działań z zakresu oświaty zdrowotnej i promocji zdrowia w 2025 roku odbywała się zgodnie z:

- wytycznymi Głównego Inspektora Sanitarnego
- wytycznymi Państwowego Mazowieckiego Wojewódzkiego Inspektora Sanitarnego,
- zaleceniami Ministerstwa Zdrowia,
- rekomendacjami Światowej Organizacji Zdrowia (WHO),
- zaleceniami Komisji Europejskiej,
- ustaleniami wynikającymi z porozumień zawieranych z partnerami uczestniczącymi w realizacji przedsięwzięć prozdrowotnych,
- bieżącymi potrzebami zdrowotnymi mieszkańców powiatu żyrardowskiego.

Działania podejmowane w ramach oświaty zdrowotnej były dostosowywane do lokalnej sytuacji epidemiologicznej oraz priorytetów zdrowia publicznego w regionie.

### **Współpraca międzyinstytucjonalna**

W 2025 roku Oświata Zdrowotna i Promocja Zdrowia PSSE w Żyrardowie prowadziła szeroką współpracę z instytucjami oraz organizacjami działającymi na rzecz zdrowia publicznego. Partnerami były m.in.:

- **placówki nauczania i wychowania,**
- **placówki wypoczynku letniego i zimowego,**
- **ośrodki sportu i rekreacji,**
- **centra i domy kultury,**
- **biblioteki,**
- **lokalne media,**
- **zakłady opieki zdrowotnej,**
- **jednostki samorządu terytorialnego,**
- **stowarzyszenia i organizacje pozarządowe (NGO),**
- **uczelnie wyższe.**

Współpraca obejmowała m.in.: wymianę informacji, wspólną realizację programów edukacyjnych, organizację wydarzeń prozdrowotnych, udostępnianie przestrzeni do działań edukacyjnych oraz wspólne tworzenie lokalnych inicjatyw na rzecz poprawy zdrowia mieszkańców.

### **Współdziałanie z podmiotami na rzecz promocji zdrowia i profilaktyki chorób:**

W 2025 roku PSSE w Żyrardowie prowadziła szeroko zakrojoną współpracę z instytucjami samorządowymi, medycznymi, edukacyjnymi oraz organizacjami społecznymi. Współdziałanie obejmowało realizację wspólnych przedsięwzięć edukacyjnych, udzielanie wsparcia merytorycznego, udział w wydarzeniach lokalnych oraz wymianę informacji w zakresie zdrowia publicznego.

Współpracowano z następującymi podmiotami:

- **Starostwo Powiatowe w Żyrardowie – Wydział Oświaty, Kultury, Sportu i Turystyki,**
- **Urząd Miasta Żyrardowa – Wydział Zdrowia i Spraw Społecznych oraz Wydział Edukacji,**
- **Urząd Gminy Mszczonów – Gminna Komisja Rozwiązywania Problemów Alkoholowych,**
- **Urząd Gminy Puszcza Mariańska,**
- **Urząd Gminy Radziejowice,**
- **Komenda Powiatowa Policji w Żyrardowie,**
- **Komenda Powiatowa Państwowej Straży Pożarnej w Żyrardowie,**
- **Centrum Zdrowia Mazowska Zachodniego w Żyrardowie,**
- **Ratownictwo Medyczne Powiat Warszawski Zachodni,**
- **Przedsiębiorstwo Gospodarki Komunalnej Sp. z o.o.,**
- **Przedsiębiorstwem Gospodarki Mieszkaniowej Sp. z o.o.,**
- **Zakład Ubezpieczeń Społecznych w Żyrardowie,**
- **Kasa Rolniczego Ubezpieczenia Społecznego w Żyrardowie (KRUS),**
- **Centrum Kultury w Żyrardowie,**
- **Młodzieżowy Dom Kultury w Żyrardowie,**
- **Ośrodek Sportu i Rekreacji „AQUA”,**
- **Stowarzyszenie Kobiet Chorych Onkologicznie „Amazonki”,**
- **Gminne Centrum Kultury „Powozownia” w Radziejowicach,**
- **Uczelnie Wyższe z terenu woj. mazowieckiego,**
- **Miejska Biblioteka Publiczna w Żyrardowie,**
- **NGO,**
- **lokalne media.**

Współpraca umożliwiła skuteczniejszą realizację działań profilaktycznych, zwiększenie zasięgu edukacji zdrowotnej, a także dotarcie do zróżnicowanych grup odbiorców – dzieci, młodzieży, dorosłych oraz seniorów.

## **Interwencje programowe, nieprogramowe i kampanie zdrowotne realizowane w 2025 roku**

Sekcja Oświaty Zdrowotnej i Promocji Zdrowia PSSE w Żyrardowie w 2025 roku koordynowała oraz realizowała następujące interwencje programowe, interwencje nieprogramowe oraz kampanie zdrowotne:

### **Ogólnopolskie i wojewódzkie oraz powiatowe interwencje programowe edukacyjne realizowane w 2025 roku**

Poniżej przedstawiono interwencje programowe realizowane przez Sekcję Oświaty Zdrowotnej i Promocji Zdrowia PSSE w Żyrardowie w 2025 roku. Każdy program został przedstawiony wraz z celem, grupą docelową, zakresem merytorycznym oraz liczbą placówek i odbiorców.

#### **Skąd się biorą produkty ekologiczne**

**Typ programu:** ogólnopolski program edukacyjny dla przedszkoli

**Adresaci:** dzieci w wieku 5–6 lat

#### **Cele programu:**

- zrozumienie pojęć: rolnictwo ekologiczne i produkty ekologiczne,
- kształtowanie umiejętności wyboru produktów ekologicznych,
- propagowanie zdrowego stylu życia,
- zwiększanie wiedzy dotyczącej nawyków higieniczno-zdrowotnych.

**Realizacja w powiecie żyrardowskim - łączna liczba odbiorców: 1101**

---

#### **Trzymaj Formę!**

**Typ programu:** ogólnopolski program edukacyjny dla szkół podstawowych

**Cel główny:** trwale kształtowanie prozdrowotnych nawyków poprzez promocję aktywności fizycznej oraz zbilansowanej diety w oparciu o odpowiedzialność indywidualną i świadome wybory.

**Realizacja w powiecie żyrardowskim - łączna liczba odbiorców: 1639**

---

#### **Bieg po zdrowie**

**Typ:** ogólnopolski program antytytoniowy dla uczniów klas IV szkoły podstawowej (9–10 lat)

**Cele programu:**

- opóźnienie lub zapobieganie inicjacji tytoniowej,
- ukazywanie atrakcyjności życia wolnego od dymu tytoniowego,
- zwiększanie wiedzy o szkodliwości palenia.

**Realizacja w powiecie żyrardowskim - łączna liczba odbiorców: 445**

---

**Czyste powietrze wokół nas****Typ:** ogólnopolski program dla dzieci w wieku 5–6 lat**Cele programu:**

- umiejętność rozpoznawania rodzajów dymów (w tym dymu tytoniowego),
- zwiększenie wrażliwości na narażenie na dym papierosowy,
- poszerzenie wiedzy o skutkach palenia tytoniu.

**Realizacja w powiecie żyrardowskim - łączna liczba odbiorców: 526**

---

**Nie pal przy mnie, proszę****Typ:** ogólnopolski program antytytoniowy dla uczniów klas I–III szkoły podstawowej**Realizacja w powiecie żyrardowskim - łączna liczba odbiorców: 574**

---

**ARS – czyli jak dbać o miłość****Typ:** ogólnopolski program edukacyjny dla szkół ponadpodstawowych**Adresaci:** młodzież 15–19 lat oraz rodzice**Cel główny:** ograniczenie negatywnych skutków zdrowotnych i społecznych wynikających z używania substancji psychoaktywnych.**Realizacja w powiecie żyrardowskim - łączna liczba odbiorców: 1100**

---

**Wybierz życie – pierwszy krok****Typ:** wojewódzki program edukacyjny dla szkół podstawowych i ponadpodstawowych

**Cel główny:** zmniejszenie zachorowalności i umieralności na raka szyjki macicy poprzez edukację zdrowotną.

**Realizacja w powiecie żyrardowskim - łączna liczba odbiorców: 957**

---

### **Zdrowe piersi są OK**

**Typ:** wojewódzki program edukacyjny dla szkół podstawowych i ponadpodstawowych

**Cel:** budowanie świadomości profilaktyki chorób nowotworowych piersi oraz kształtowanie nawyku dbania o zdrowie piersi.

### **Działania dodatkowe:**

Współpraca ze Stowarzyszeniem „AMAZONKI” z Żyrardowa – prelekcje dla uczniów i kadry pedagogicznej.

**Realizacja w powiecie żyrardowskim - łączna liczba odbiorców: 1826**

---

### **Znamię? Znam je!**

**Typ:** ogólnopolski program edukacyjny

**Cel:** edukacja na temat profilaktyki czerniaka skóry oraz czynników ryzyka.

**Realizacja w powiecie żyrardowskim - łączna liczba odbiorców: 3052**

---

### **Podstępne WZW**

**Typ:** wojewódzki program edukacyjny

**Cel:** zwiększenie wiedzy o wirusowym zapaleniu wątroby typu B i C, zasadach zapobiegania zakażeniom oraz uświadamianie ryzyka.

**Realizacja w powiecie żyrardowskim - łączna liczba odbiorców: 297**

---

### **#ŻyjDobrze**

**Typ:** wojewódzki program edukacyjny

**Cel:** Działanie zachęcające do poprawy jakości życia po pandemii COVID-19 poprzez budowanie zdrowych nawyków

**Realizacja w powiecie żyrardowskim - łączna liczba odbiorców: 1525**

---

### **Znajdź właściwe rozwiązanie**

**Typ:** powiatowy program edukacyjny

**Cel:** Zapobieganie paleniu tytoniu wśród młodzieży szkolnej.

**Realizacja w powiecie żyrdowskim - łączna liczba odbiorców: 439**

---

### **Chroń się przed kleszczami wszystkimi sposobami**

**Typ:** powiatowy program edukacyjny

**Cel:** Podniesienie poziomu wiedzy o chorobach od kleszczowych oraz poznanie sposobów zapobiegania chorobom od kleszczowym.

**Realizacja w powiecie żyrdowskim - łączna liczba odbiorców: 581**

---

### **Kleszcz mały czy duży nic dobrego nie wróży**

**Typ:** powiatowy program edukacyjny

**Cel:** Profilaktyka chorób wywoływanych przez kleszcze

**Realizacja w powiecie żyrdowskim - łączna liczba odbiorców: 65**

---

### **Krajowy Program Zwalczenia AIDS i Zapobiegania Zakażeniom HIV**

**Typ:** ogólnopolski program realizowany na podstawie harmonogramu na lata 2022–2026

#### **Zakres działań:**

- upowszechnianie wiedzy o profilaktyce HIV/AIDS,
- zwiększanie dostępu do informacji i testowania,
- działania edukacyjne dla ogółu społeczeństwa oraz grup o podwyższonym ryzyku.

#### **Formy realizacji:**

- kampania edukacyjno-informacyjna prowadzona na stronie PSSE Żyrardów,
- kampania w mediach społecznościowych,
- dystrybucję materiałów (broшуry, ulotki, książeczki) w: szkołach, placówkach zdrowia, szpitalach, zakładach pracy i miejscach wypoczynku,

- konkurs plastyczny dla uczniów i grona pedagogicznego szkół podstawowych oraz ponadpodstawowych pn. HIV I AIDS – WIEDZA RATUJE ŻYCIE!”,
- Seminarium/ prelekcja z udziałem przedstawicieli (edukatorów) zewnętrznych dla uczniów i grona pedagogicznego szkół podstawowych oraz ponadpodstawowych,
- Stoiska edukacyjno – informacyjne.

**Realizacja w powiecie żyrdowskim - łączna liczba odbiorców: 4331**

---

**Ogólnopolskie i wojewódzkie interwencje nieprogramowe edukacyjne realizowane w 2025 roku:**

**Światowy Dzień Bez Tytoniu, Światowy Dzień Rzucania Palenia, e-papierosy, zwiększenie świadomości w zakresie szkodliwości palenia tytoniu (działania poza ARS)**

Interwencje antytytoniowe skierowane do dzieci, młodzieży i dorosłych – promujące życie wolne od dymu tytoniowego oraz podnoszące świadomość szkodliwości innych nowatorskich wyrobów tytoniowych, w tym e-papierosy.

**Realizacja w powiecie żyrdowskim - łączna liczba odbiorców: 4508**

**Kampania EFSA „Wybieraj bezpieczną żywność”, dotycząca bezpieczeństwa żywności i substancji dodatkowych.**

**Realizacja w powiecie żyrdowskim - łączna liczba odbiorców: 1868**

**Profilaktyka grypy**

Edukacja w zakresie zapobiegania zakażeniom wirusem grypy, właściwego postępowania w przypadku zachorowania oraz sposobów zmniejszania ryzyka powikłań.

**Realizacja w powiecie żyrdowskim - łączna liczba odbiorców: 265**

**Profilaktyka używania nowych narkotyków (w tym środków zastępczych)**

Interwencje dotyczące zagrożeń związanych z substancjami psychoaktywnymi nowej generacji.

**Realizacja w powiecie żyrdowskim - łączna liczba odbiorców: 1053**

**Profilaktyka chorób przenoszonych drogą płciową**

Edukacja dotycząca zapobiegania chorobom, ich wczesnemu wykrywaniu oraz postępowanie przed i w czasie choroby.

**Realizacja w powiecie żyrdowskim - łączna liczba odbiorców: 406**

### **Profilaktyka używania alkoholu**

Działania skierowane do dzieci, młodzieży i dorosłych, ukierunkowane na podnoszenie świadomości skutków zdrowotnych i społecznych spożywania alkoholu.

**Realizacja w powiecie żyrdowskim - łączna liczba odbiorców: 1113**

### **Akcja letnia i zimowa – bezpieczeństwo dzieci**

Edukacja dotycząca zasad bezpieczeństwa podczas wypoczynku, kąpieli, zabaw zimowych i wyjazdów.

**Realizacja w powiecie żyrdowskim - łączna liczba odbiorców: 205**

### **Europejski Dzień Wiedzy o Antybiotykach**

Celem było upowszechnienie wiedzy o skutkach nadużywania antybiotyków oraz promowanie racjonalnej terapii.

**Realizacja w powiecie żyrdowskim - łączna liczba odbiorców: 569**

### **Profilaktyka wszawicy**

Program dla przedszkoli i szkół dotyczący objawów, dróg zakażenia, sposobów leczenia i zapobiegania nawrotom.

**Realizacja w powiecie żyrdowskim - łączna liczba odbiorców: 315**

### **Profilaktyka chorób nowotworowych – Światowy Dzień Walki z Rakiem**

Edukacja społeczna dotycząca profilaktyki nowotworowej, czynników ryzyka, badań przesiewowych oraz wzmacniania roli liderów zdrowia w środowisku lokalnym.

**Realizacja w powiecie żyrdowskim - łączna liczba odbiorców: 1531**

### **Promocja szczepień ochronnych**

Obejmowała m.in. kampanie: *Zaszczep w sobie chęć szczepienia*, *Europejski Tydzień Szczepień*, *#SzczepimySię*, szczepienia przeciw HPV

Celem było zapobieganie zakażeniom i utrzymanie stabilnej sytuacji epidemiologicznej w kraju.

**Realizacja w powiecie żyrdowskim - łączna liczba odbiorców: 3323**

### **Promocja zdrowia psychicznego**

Celem było kształtowanie dobrostanu emocjonalnego, radzenia sobie ze stresem i rozwijanie zachowań prozdrowotnych.

**Realizacja w powiecie żyrdowskim - łączna liczba odbiorców: 1227**

### **Festiwal Piosenki o Zdrowiu**

Wydarzenie dla dzieci z przedszkoli i szkół podstawowych, promujące zdrowe nawyki poprzez sztukę i twórczość.

**Realizacja w powiecie żyrdowskim - łączna liczba odbiorców: 514**

### **Promocja krwiodawstwa**

Edukacja dotycząca zasad oddawania krwi, korzyści zdrowotnych i społecznych.

**Realizacja w powiecie żyrdowskim - łączna liczba odbiorców: 707**

### **Profilaktyka wścieklizny**

Edukacja dotycząca zagrożeń, zasad postępowania po ekspozycji oraz roli szczepień.

**Realizacja w powiecie żyrdowskim - łączna liczba odbiorców: 82**

### **Profilaktyka chorób zakaźnych w tym od kleszczowych**

Działania dotyczące KZM i boreliozy, obejmujące informacje o prewencji oraz rozpoznawaniu objawów.

**Realizacja w powiecie żyrdowskim - łączna liczba odbiorców: 1325**

### **Profilaktyka chorób układu pokarmowego**

Edukacja dotycząca higieny, diety, zasad zapobiegania zatruciom i zaburzeniom przewodu pokarmowego.

**Realizacja w powiecie żyrdowskim - łączna liczba odbiorców: 630**

### **Promocja szczepień przeciw krztuścowi dla kobiet w ciąży.**

Edukacja dotycząca szczepienie przeciw krztuścowi kobiety w ciąży mająca na celu redukcję ryzyka zachorowań na krztusiec noworodkowy, hospitalizacji i zgonu niemowlęcia z powodu krztuśca.

**Realizacja w powiecie żyrdowskim - łączna liczba odbiorców: 318**

### **Profilaktyka chorób układu krążenia.**

Promocja utrzymania zdrowia, opierająca się na eliminacji czynników ryzyka poprzez zmianę stylu życia oraz regularne badania. Główne działania profilaktyczne obejmują zbilansowaną dietę, aktywność fizyczną, rezygnację z używek oraz kontrolę parametrów zdrowotnych

**Realizacja w powiecie żyrdowskim - łączna liczba odbiorców: 440**

### **Promocja zdrowia i zdrowych nawyków wśród seniorów.**

Działania edukacyjno – informacyjne umożliwiające kontrolę, wsparcie i dążenie do tego, aby stan seniorów się utrzymywał lub poprawił się ich stan zdrowia.

**Realizacja w powiecie żyrdowskim - łączna liczba odbiorców: 684**

### **Pozostałe w tym mogą się zawierać:**

Profilaktyka chorób wirusowych zakaźnych (m.in. choroby odzwierzęce, gruźlica, meningokoki, WZW B i C,)

Profilaktyka cukrzycy,

Profilaktyka zatruc grzybicami,

Profilaktyka wad postawy,

Profilaktyka zagrożeń zdrowia środowiskowego

Promocja zdrowego stylu życia i higieny osobistej

**Realizacja w powiecie żyrdowskim - łączna liczba odbiorców: 616**

## 9. Ocena stanu sanitarnego w zakresie Zapobiegawczego Nadzoru Sanitarnego

W 2025 roku zaopiniowano 9 projektów miejscowych planów zagospodarowania przestrzennego gmin powiatu żyrardowskiego, w tym:

- miasta i gminy Mszczonów - 3
- miasta i gminy Wiskitki - 0
- miasta Żyrardowa - 2
- gminy Radziejowice - 4
- gminy Puszcza Mariańska - 0

Wydano 18 opinii w sprawach ustalenia zakresu i stopnia szczegółowości informacji wymaganych w prognozach oddziaływania na środowisko do projektów miejscowych planów zagospodarowania przestrzennego miast i gmin, w tym:

- miasta i gminy Mszczonów - 1
- miasta i gminy Wiskitki - 0
- miasta Żyrardowa - 5
- gminy Radziejowice - 10
- gminy Puszcza Mariańska - 2

W 2025 r. zaopiniowano 35 projektów dokumentów wraz z prognozą oddziaływania na środowisko w zakresie strategicznej oceny oddziaływania na środowisko, w czym w 2 z nich stwierdzono konieczność przeprowadzenia oceny oddziaływania na środowisko:

- Zbieranie odpadów w Zakładzie produkcji granulatów i materiału glebotwórczego w Mszczonowie na działkach oznaczonych nr ew. 82/17 i 82/21 – 0001 obręb 1, położonych przy ul. Warszawskiej w Mszczonowie, gmina Mszczonów, powiat żyrardowski, województwo mazowieckie
- Budowa i eksploatacja lakierni proszkowej w Radziejowicach przy ul. Przemysłowej 2, gmina Radziejowice, powiat żyrardowski, województwo mazowieckie

Przedsięwzięcia są planowane dla:

- miasta i gminy Mszczonów - 15
- miasta i gminy Wiskitki - 14
- miasta Żyrardowa - 1
- gminy Radziejowice - 2

- gminy Puszcza Mariańska - 3

PSSE w Żyrardowie przyjęło 71 zgłoszeń o zakończeniu budowy i zamiarze przystąpienia do użytkowania. Wobec dwóch inwestycji zgłoszono sprzeciw wobec przystąpienia do użytkowania – po wykonaniu zaleceń inwestycje ponownie zgłoszono i po obowiązkowej kontroli nie wniesiono sprzeciwu. W skład zakończonych inwestycji wchodzi m. in.:

- Warsztaty samochodowy
- Instalacja gazowa wraz z pomieszczeniem kotłowni
- Budynek z przeznaczeniem na gabinet kosmetyczny
- Sieć wodociągowa w m. Budy Zaklasztorne
- Rozbudowa budynku usługowo-biurowego w m. Krze Duże
- Rozbudowa Szkoły Podstawowej Żyrardów
- Budynek usługowy do legalizacji butli na gazy techniczne
- Stacja gazowa redukcyjno-pomiarowa w m. Żyrardów
- Droga gminna wraz z kanalizacją deszczową i oświetleniem Żyrardów
- Hala magazynowo-usługowo-produkcyjna Mszczonów
- Budynek usługowo-produkcyjno-magazynowy w m. Krze Duże
- Zbiornik wodny naziemny Puszcza Mariańska
- Budynek mieszkalny wielorodzinny , Żyrardów
- Rozbudowa Szkoły Podstawowej Kukłówka Radziejowicka
- Budynek produkcyjno-magazynowy, Radziejowice
- Hala magazynowo-produkcyjna Grabce Józefpolskie
- Przebudowa hali magazynowej, Mszczonów
- Rozbudowa budynku mieszkalnego gmina Wiskitki
- Budynek usługowo-mieszkalny, ul. Słowackiego 13, Żyrardów
- Budynek biurowo-usługowy z halą produkcyjno-magazynową Mickiewicza 59-61 Żyrardów
- Obiekt noclegowy turystyczny, Pieńki Towarzystwo 11
- Budynek restauracji typu KFC-Drive thru Mickiewicza Żyrardów
- Przebudowa technologii przepływu ścieków w oczyszczalni ul. Bociania 1 96-330 Grabce Józefpolskie

- Główny Punkt Odbioru (GPO) związanego z budową farmy PV do 21 MW, ul. Polna, Wymysłów
- Hala magazynowa, ul. Błońska, Wiskitki
- Sieć wodociągowa ul. Chocimska, ul. Bukowa Żyrardów
- Kompleks basenów letnich, ul. Farbiarska, Żyrardów
- Przebudowa na salę przedszkolną Szkoła Podstawowa im. KS. Kan. M. Lipskiego, Osuchów
- Rozbudowa Szkoły Podstawowej im. Jana Adama Maklakiewicza, ul. Szkolna 27, Mszczonów
- Budynek mieszkalny jednorodzinny, ul. Podmiejska 39, Żyrardów
- Przebudowa czesalni lnu na plac zabaw, ul. Lniarska 13, Żyrardów
- Budynek produkcji prefabrykatów, Adamowice
- Rozbudowa oczyszczalni ścieków w Bartnikach
- Rozbudowa przychodni, ul. Sienkiewicza 30, Mszczonów
- Budynek mieszkalny wielorodzinny, ul. Dworcowa 40, Mszczonów
- Przebudowy hali produkcyjno-magazynowej w osiach E2-J/J-9 w m. Mszczonów ul. Pogorzałki 21
- Stacja obsługi pojazdów - Działkowa 2 Żyrardów
- Gminne Centrum Kultury Wiskitki w ramach rewitalizacji Zespołu Budynków Starego Młyna