

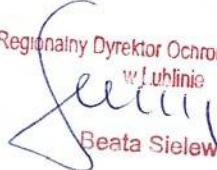


ZARZĄDZENIE NR 17/2026
REGIONALNEGO DYREKTORA OCHRONY ŚRODOWISKA
w Lublinie
z dnia 17 czerwca 2026 r.
w sprawie ustanowienia zadań ochronnych dla rezerwatu przyrody
„Popówka”

Na podstawie art. 22 ust. 2 pkt. 2 ustawy z dnia 16 kwietnia 2004 roku o ochronie przyrody (tekst jedn. Dz.U. z 2026 r. poz. 13 ze zm.)

zarządza się, co następuje:

- § 1. Ustanawia się na cztery lata zadania ochronne dla rezerwatu przyrody „Popówka”, zwanego dalej „rezerwatem”.
- § 2. Zadania ochronne, o których mowa w § 1, obejmują:
- 1) identyfikację i ocenę istniejących i potencjalnych zagrożeń wewnętrznych i zewnętrznych oraz sposoby eliminacji lub ograniczenia tych zagrożeń i ich skutków, które są określone w załączniku nr 1 do zarządzenia;
 - 2) opis sposobów ochrony czynnej ekosystemów i gatunków zwierząt, z podaniem rodzaju, rozmiaru i lokalizacji poszczególnych zadań, które są określone w załączniku nr 2 do zarządzenia;
 - 3) wskazanie obszarów objętych ochroną czynną.
- § 3. Nadzór nad wykonaniem zarządzenia sprawuje Regionalny Konserwator Przyrody w Lublinie.
- § 4. Zarządzenie wchodzi w życie z dniem podpisania.

Regionalny Dyrektor Ochrony Środowiska
w Lublinie

Beata Siewicz

Załącznik nr 1 do zarządzenia nr 17/2026
Regionalnego Dyrektora Ochrony
Środowiska w Lublinie
z dnia 17. czerwca 2026 r.

Identyfikacja i ocena istniejących i potencjalnych zagrożeń wewnętrznych i zewnętrznych oraz sposoby eliminacji lub ograniczenia tych zagrożeń i ich skutków.

Lp.	Identyfikacja i ocena istniejących i potencjalnych zagrożeń wewnętrznych i zewnętrznych	Sposoby eliminacji lub ograniczania tych zagrożeń i ich skutków
1.	Zagrożenie istniejące wewnętrzne: sukcesja roślinności zielonej oraz drzew i krzewów, prowadząca do pogarszania się warunków siedliskowych, właściwych dla kolonii zwartych susłów perełkowanych.	Utrzymanie użytkowania kośno-pastwiskowego siedliska susłów na obszarze rezerwatu.
2.	Zagrożenie istniejące wewnętrzne i zewnętrzne: nadmierny wzrost liczebności lokalnej populacji lisów zagrażający kolonii zwartej susła perełkowanego.	Redukcja liczebności lokalnej populacji lisów.

Regionalny Dyrektor Ochrony Środowiska
w Lublinie

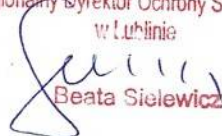
Beata Siewiczyk

Załącznik nr 2 do zarządzenia nr 171/2026
Regionalnego Dyrektora Ochrony
Środowiska w Lublinie
z dnia 11 czerwca 2026 r.

Opis sposobów ochrony czynnej ekosystemów i gatunków z podaniem rodzaju, rozmiaru i lokalizacji poszczególnych zadań.

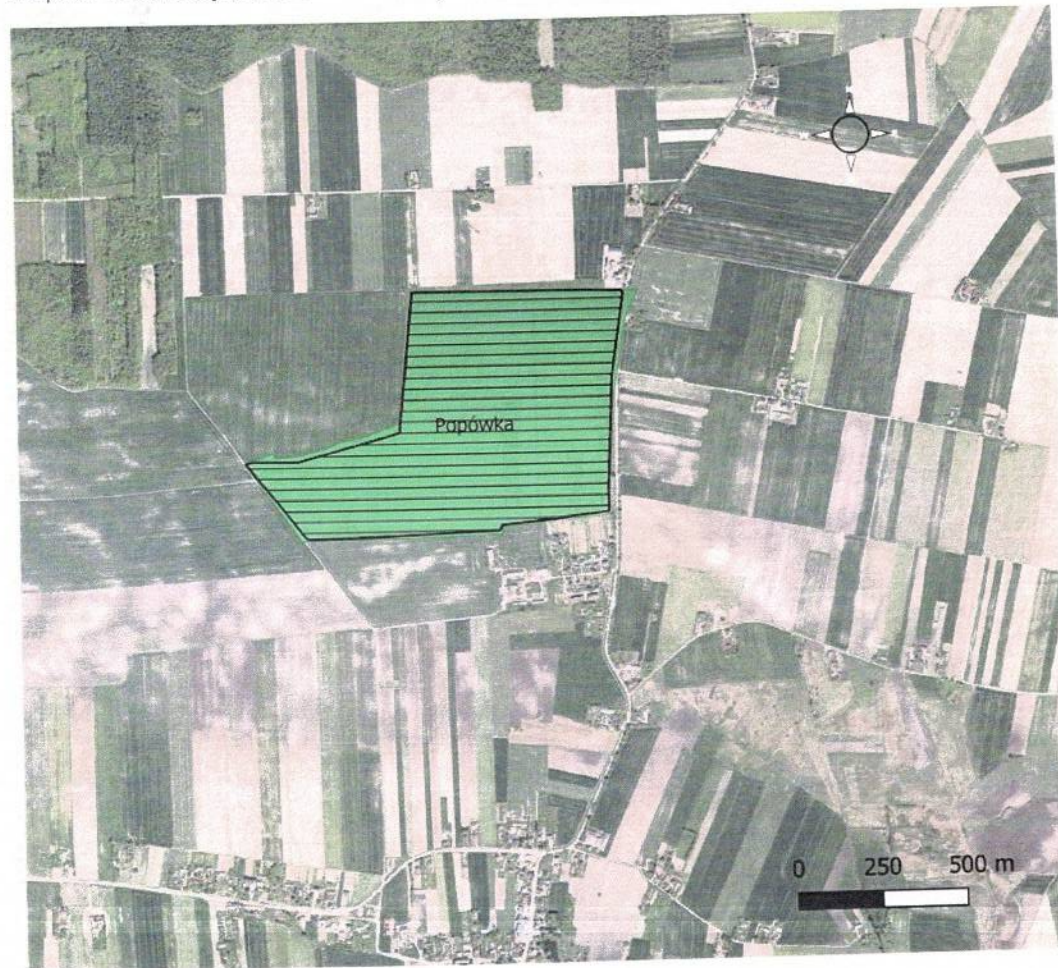
Lp.	Rodzaj zadań ochronnych	Rozmiar zadań ochronnych	Lokalizacja zadań ochronnych
1.	<p>Użytkowanie pastwiskowe lub kośne lub kośno-pastwiskowe, w zależności od sposobu użytkowania terenu, jaki zaproponuje dzierżawca.</p> <p>W ramach ww. użytkowania dopuszcza się stosowanie: wypasu kopytnych zwierząt gospodarskich (np. krowy, owce, konie, kozy) w obrębie rezerwatu, w terminie od 1 maja do 30 września, w zależności od zasobności murawy pastwiskowej lub koszenie murawy w okresie od 1 maja do 30 września, z zebraniem i wywiezieniem bądź zużyciem skoszonej biomasy na potrzeby wypasanych zwierząt lub jednocześnie stosowanie obydwu ww. sposobów użytkowania terenu.</p>	do 53 ha	<p>gmina: Miączyn obręb: Miączyn PGR działka o nr ewid. 2/5</p>
2.	Odstrzał lisów w lokalnej populacji.	do 20 szt.	teren rezerwatu oraz teren wokół w promieniu do 2 km
3.	Wykonanie monitoringu kolonii susła perełkowanego	cała powierzchnia rezerwatu	teren rezerwatu

Regionalny Dyrektor Ochrony Środowiska
w Lublinie


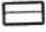

Beata Siewicz

Załącznik nr 3 do zarządzenia nr 17/2026
Regionalnego Dyrektora Ochrony
Środowiska w Lublinie
z dnia 17 czerwca 2026 r.

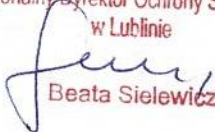
Mapa z lokalizacją działań ochronnych w rezerwacie przyrody „Popówka”



Objaśnienia

-  granica rezerwatu przyrody
-  Koszenie roślinności zielnej /wypas zwierząt gospodarskich

Regionalny Dyrektor Ochrony Środowiska
w Lublinie


Beata Siewicz

UZASADNIENIE

Zarządzenie Regionalnego Dyrektora Ochrony Środowiska w Lublinie w sprawie ustanowienia zadań ochronnych dla rezerwatu przyrody „Popówka” wynika z art. 22 ust. 2 pkt 2 ustawy z dnia 16 kwietnia 2004 r. o ochronie przyrody (tekst jedn. Dz.U. z 2026 r. poz. 13 ze zm.), zgodnie z którym dla rezerwatów przyrody, do czasu ustanowienia planu ochrony regionalny dyrektor ochrony środowiska ustanawia, w drodze zarządzenia, zadania ochronne.

Rezerwat przyrody „Popówka”, o powierzchni 53,71 ha, został utworzony na podstawie Zarządzenia Ministra Ochrony Środowiska i Zasobów Naturalnych z dn. 17 listopada 1988 r. w sprawie uznania za rezerwaty przyrody (M. P. z 1988 r. Nr 32, poz. 292). Celem ochrony jest zachowanie kolonii susła perełkowanego oraz siedlisk rzadkich i chronionych gatunków ptaków i ssaków.

Ze względu na występowanie susła perełkowanego, gatunku z Załącznika II Dyrektywy 92/43/EWG, na mocy rozporządzenia Ministra Środowiska z dnia 13 kwietnia 2010 r. w sprawie siedlisk przyrodniczych oraz gatunków będących przedmiotem zainteresowania Wspólnoty, a także kryteriów wyboru obszarów kwalifikujących się do uznania lub wyznaczenia jako obszary Natura 2000 (Dz. U. z 2010 r. Nr 77, poz. 510) obszar rezerwatu w znacznej części objęty został ochroną w formie obszaru Natura 2000, jako obszar specjalnej ochrony siedlisk Popówka PLH060016.

Głównym zagrożeniem w rezerwacie jest zaniechanie kośno-pastwiskowego użytkowania terenu, prowadzące do zarastania terenu roślinnością zielną, podrostem drzew i krzewów, co powoduje pogorszenie warunków siedliskowych dla susłów perełkowanych będących przedmiotem ochrony rezerwatu. Jednym z podstawowych warunków, jakie musi spełniać siedlisko susła perełkowanego, gatunku dla którego bardzo ważne jest szerokie pole obserwacji, jest poza odpowiednim składem gatunkowym murawy, systematyczne utrzymywanie jej na niskim poziomie.

W związku z tym, dla zachowania walorów przyrodniczych rezerwatu, niezbędne jest prowadzenie czynnej ochrony polegającej na wypasie lub koszeniu murawy lub jednoczesnym stosowaniu obydwu zabiegów. Wypasanie murawy należy prowadzić w oparciu o stado kopytnych zwierząt gospodarskich, których obsada, w miarę możliwości, zostanie dostosowana do powierzchni w oparciu o liczbę przeliczeniową, wg współczynnika przeliczania sztuk rzeczywistych na DJP. Przy wykonywaniu koszeń należy zachować odpowiednią wysokość murawy. Niedopuszczalne jest zbyt niskie koszenie prowadzące do niszczenia murawy lub pozostawienie trawy zbyt wysokiej. Jej wysokość po skoszeniu powinna być zbliżona do wysokości trawy po wypasie krów. Natomiast skoszona biomasa powinna być zebrana i wywieziona bądź zużyta na potrzeby wypasanych zwierząt lub jednocześnie wykorzystana obydwoma ww. sposobami.

Izolacja siedliska w rezerwacie, w przypadku zaistnienia optymalnych warunków pogodowych (stabilna mroźna zima z pokrywą śnieżną oraz ciepły okres wiosenny) może prowadzić do miejscowych przegęszczeń lokalnej kolonii susłów perełkowanych, co powoduje przede wszystkim zmniejszenie powierzchni areałów osobniczych, a tym samym ograniczenie dostępu do pokarmu. Z tej przyczyny dochodzi do częstych konfliktów pomiędzy osobnikami, co w konsekwencji powoduje obniżenie płodności osobników, prowadzące nawet do całkowitego zahamowania rozrodu u samic, a w konsekwencji

wymierania kolonii. Sytuacja taka miała miejsce na początku ubiegłej dekady, prowadząc do znacznego ograniczenia liczby osobników. Niekorzystne zmiany klimatyczne, jakie panują od dekady, obejmujące anomalie pogodowe (zarówno w okresie zimowym, wiosennym i letnim) prowadzą do estywacji oraz zaburzonej hibernacji powodując, że kolonia susłów w rezerwacie funkcjonuje już jako szczątkowa i jest zagrożona wyginięciem. Niestety zła sytuacja pod względem liczebności osobników dotyczy wszystkich krajowych kolonii susła perełkowanego i w związku z tym nie ma obecnie możliwości odłowienia osobników z populacji przegęszczonych z innego obiektu, traktowanej jako źródłowa i zasilenia tymi osobnikami kolonii w rezerwacie „Popówka”.

W sąsiedztwie rezerwatu stwierdzono nadmierny wzrost liczebności lokalnej populacji lisów. Drapieżniki te zagrażają populacjom susła perełkowanego, szczególnie tym niewielkim i w związku z tym należy wykonać odstrzał lisów na terenie rezerwatu i w jego pobliżu.

Wykonanie zaplanowanych zabiegów przyczyni się do utrzymania odpowiednich warunków siedliskowych w rezerwacie „Popówka”, dając potencjalne szanse, przy odpowiednich warunkach pogodowych, na utrzymanie przynajmniej niewielkiej liczby osobników.

Zaplanowane zabiegi ochronne wpisują się w zadania ochronne obszaru Natura 2000 Popówka PLH060016 ustanowione Zarządzeniem Regionalnego Dyrektora Ochrony Środowiska w Lublinie z dnia 18 czerwca 2014 r. w sprawie ustanowienia zadań ochronnych dla obszaru Natura 2000 Popówka PLH060016 (Dz. Urz. Woj. Lubel. z 2014 r. poz. 1946, ze zm.).

Regionalna Dyrekcja Ochrony Środowiska w Lublinie posiada zapewnienie finansowania zadań ochronnych objętych niniejszym zarządzeniem ze środków Programu Fundusze Europejskie na Infrastrukturę, Klimat, Środowisko 2021-2027 (FENIKS) w ramach projektu pn.: „Wdrażanie działań z zakresu ochrony czynnej na obszarach Natura 2000”.

Regionalny Dyrektor Ochrony Środowiska
w Lublinie

Beata Sielewicz