

www.lasy.gov.pl



Las Państwowe

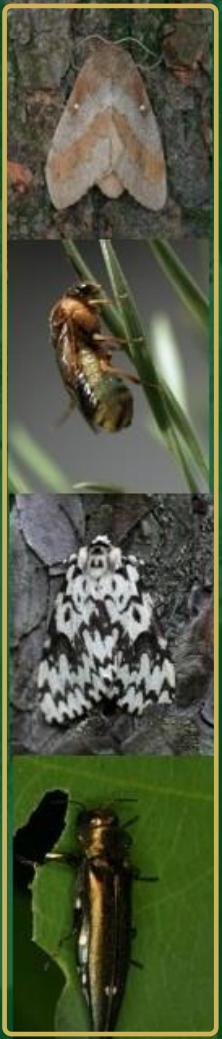


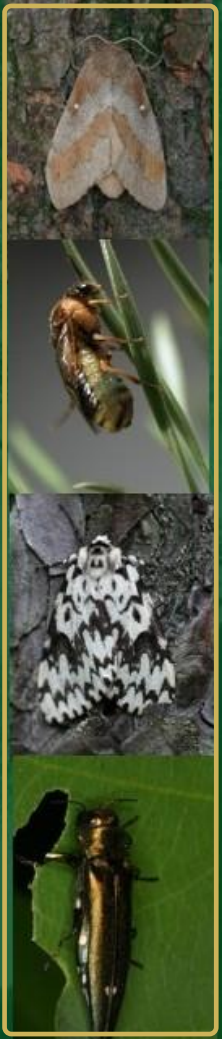
Informacja z zakresu Ochrony lasu na Naradę Urzędzeniową dla Nadleśnictwa Wyszaków



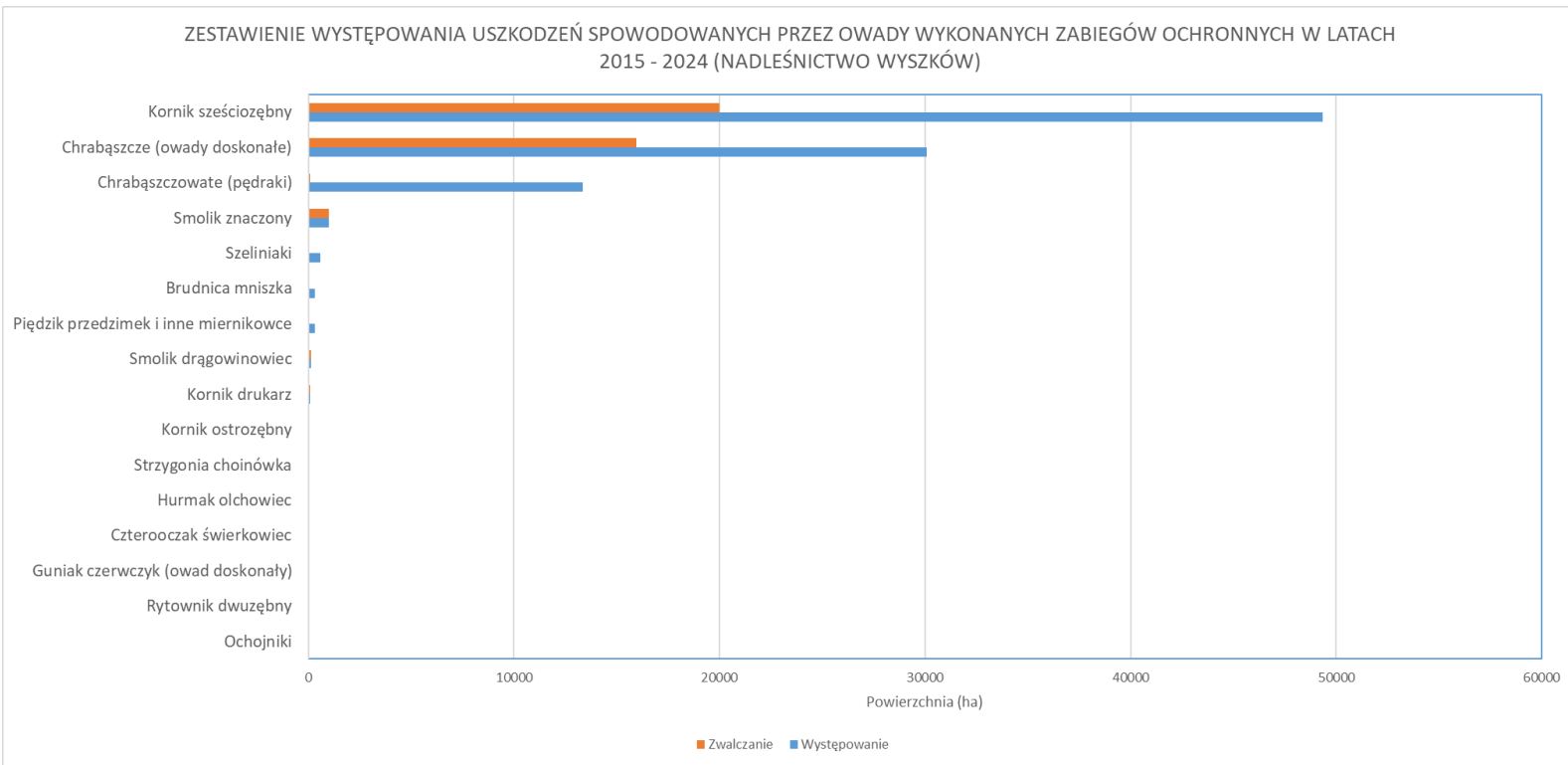
ZESTAWIENIE WYSTĘPOWANIA USZKODZEŃ SPOWODOWANYCH PRZEZ OWADY ORAZ WYKONANYCH ZABIEGÓW OCHRONNYCH W LATACH 2015 - 2024 (NADLEŚNICTWO WYSZKÓW)

Lp.	Gatunki szkodników																					Występowanie (ha)	Zwalczanie (ha)			
		2015		2016		2017		2018		2019		2020		2021		2022		2023		2024						
		W	Z	W	Z	W	Z	W	Z	W	Z	W	Z	W	Z	W	Z	W	Z	W	Z					
1	Brudnica mniszka					273,7										32,6									331,2	0,0
2	Chrabąszcze (owady doskonalę)	2301,4	22,9	6192,2	5011,4					2594,2		7134,0	5461,0	4855,6	3880,0	6688,9	800,0	2625,8	800,0						32392,0	15975,3
3	Chrabąszczowate (pędraki)	968,9		3,5		5646,2	19,3	5081,8	45,4	2591,6	29,6	0,9		15,0		7,3		6,3		1,2					14322,6	94,3
4	Czteroczak świerkowiec			18,3	18,3																				18,3	18,3
5	Guniak czerwcyk (owad doskonalę)													0,4		2,7									3,1	0,0
6	Hurmak olchowiec	0,2	0,2	25,0		0,1	0,1	0,1	0,1																25,4	0,4
7	Kornik drukarz	1,9		16,4	16,4	32,3	32,3	2,0	2,0	42,1	42,1	5,3	5,3						2,0		7,0	7,0		108,9	105,0	
8	Ochojniki			0,2																					0,2	0,0
9	Piędzik przedzimek i inne miernikowce																		118,7		204,7				323,4	0,0
10	Rytownik dwuzębny							1,7	1,7																1,7	1,7
11	Smolik dragowinowiec	12,1	12,1	35,6	35,6	31,3	31,3	48,5	48,5	2,9	2,9														130,4	130,4
12	Smolik znaczony	183,3	183,3	86,4	86,4	194,9	194,9	264,7	264,7	212,9	212,9	134,2	134,2	25,7	25,7	20,9	20,9	31,4	31,4	24,2	24,2			1178,6	1178,6	
13	Strzygonia choinówka															3,5		25,0							53,5	0,0
14	Szeliniaki	84,5		100,9		84,6		53,1		57,5		93,0		96,5		61,5		11,5		17,8					660,8	0,0
15	Kornik ostrozębny					29,7	13,6	4,1	4,1	19,4	13,8	10,4	10,4	2,3	2,3	0,0	0,0	0,6	0,6	3,3	3,3				69,7	48,0
16	Kornik sześćozębny	3945,7	503,5	6900,4	5539,5	6773,5	614,9	5925,3	731,2	5937,8	573,1	7775,9	5948,7	5533,2	4258,5	7264,9	1164,2	3230,1	1177,5						53286,8	20511,0
Suma (ha) w roku - występowanie		7517,0		13378,9		13066,1		11381,1		11458,4		15153,7		10561,4		14049,6		6076,3		283,1					102925,5	
Suma (ha) w roku - zwalczanie			722,0		10707,6		906,2		1097,5		874,4		11559,6		8166,5		1985,2		2009,6		34,5				38063,0	





ZESTAWIENIE WYSTĘPOWANIA USZKODZEŃ SPOWODOWANYCH PRZEZ OWADY WYKONANYCH ZABIEGÓW OCHRONNYCH W LATACH 2015 - 2024 (NADLEŚNICTWO WYSZKÓW)



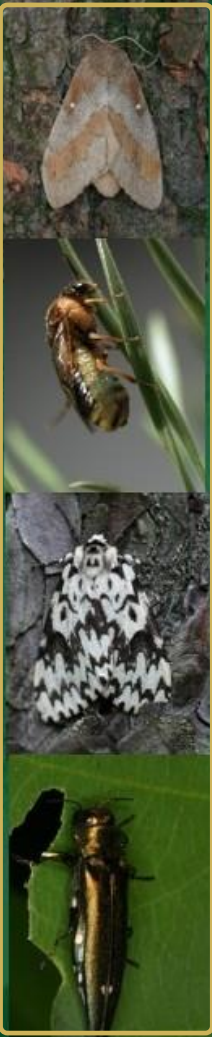
Miejsca w drzewostanie lub całe drzewostany, w których cyklicznie dochodzi do wzrostu liczebności jednego lub kilku gatunków owadów

Powierzchnia – 664,96 ha

Brudnica mniszka – 538,89 ha

Strzygonia choinówka – 237,61 ha

Wykaz oddziałów stanowiących obszary gradacyjne stanowi załącznik nr 1 do niniejszej prezentacji





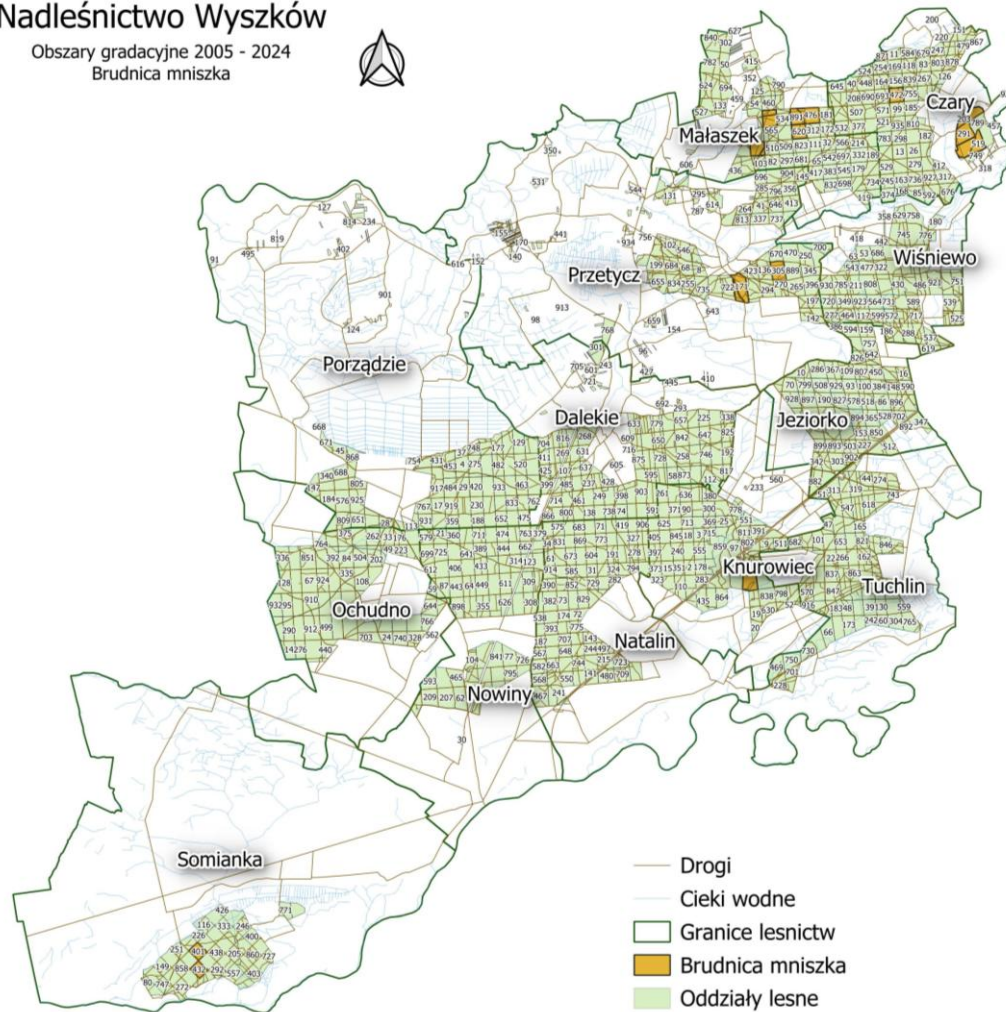
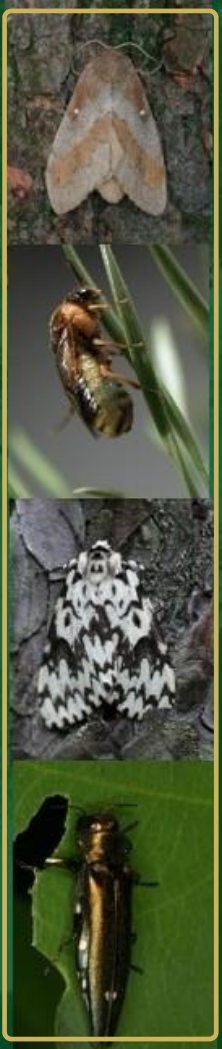
Lasy Państwowe

Nadleśnictwo Wyszków

Obszary gradacyjne 2005 - 2024
Brudnica mniszka



10 LAT
1924-2024
Lasów Państwowych



- Drogi
- Cieki wodne
- Granice lasnictw
- Brudnica mniszka
- Oddziały lesne



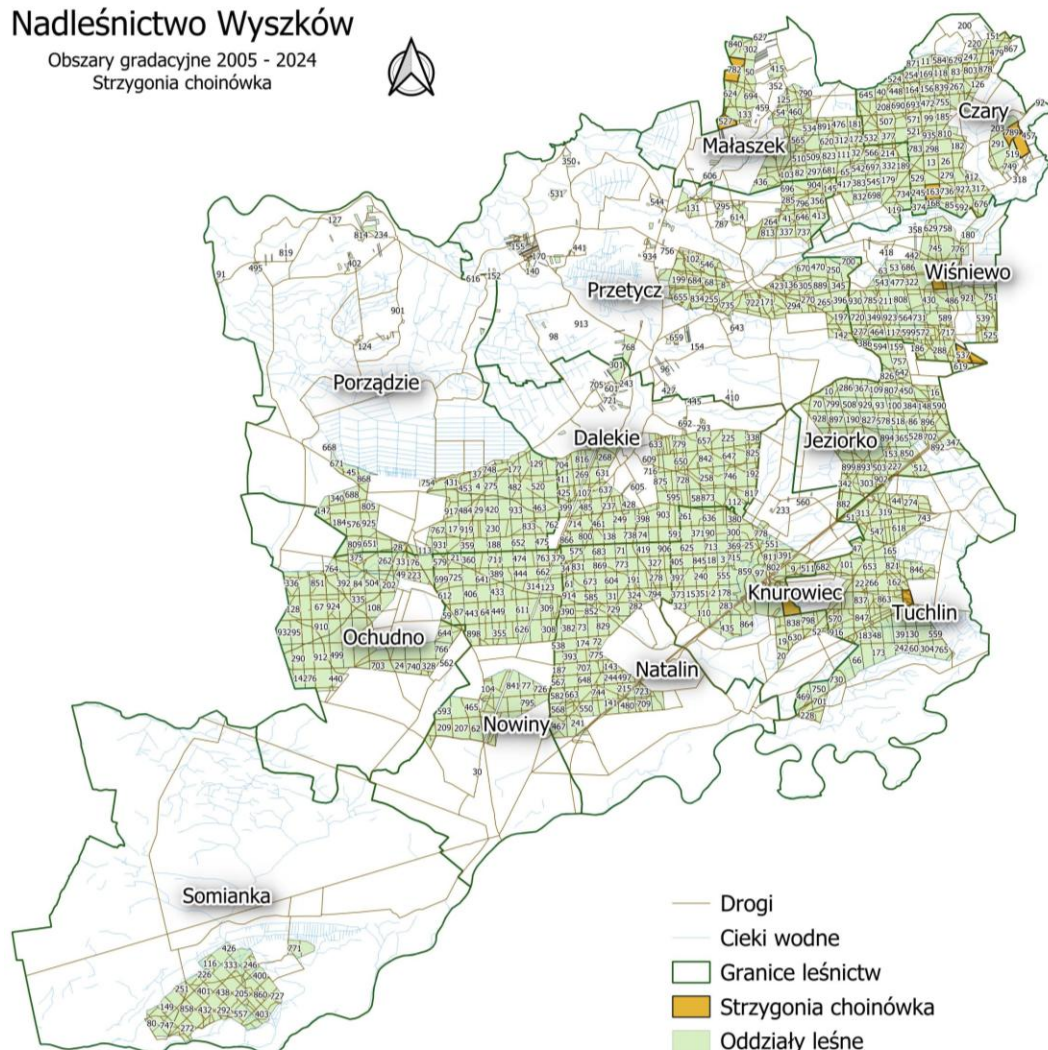
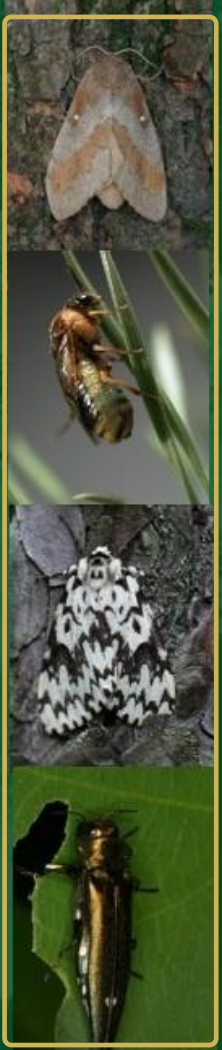
Lasy Państwowe

Nadleśnictwo Wyszków

Obszary gradacyjne 2005 - 2024
Strzygonia choinówka



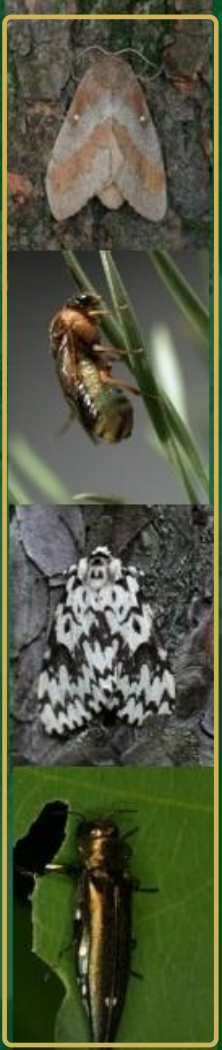
10 LAT
1924-2024
Lasów Państwowych

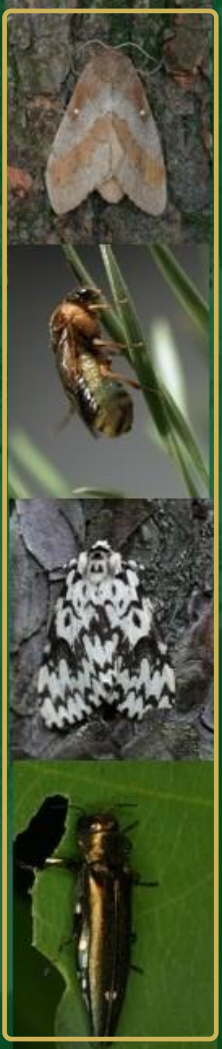


- Drogi
- Ciek wodne
- Granice leśnictw
- Strzygonia choinówka
- Oddziały leśne

Brudnica mniszka – kontrola lotu samców motyla w pułapkach feromonowych wywieszanych w stałych miejscach wg ustalonej listy powierzchni określonej w Wykazie (aktualizacji) Nadleśniczego Nadleśnictwa Wyszaków z dnia 9.07.2024, zn. spr.ZG.7100.4.2024

Leśnictwo	Adres leśny	Leśnictwo	Adres leśny	Leśnictwo	Adres leśny	Leśnictwo	Adres leśny
Czary	17-14-1-01-19 -d -00	Przetycz	17-14-1-04-193 -f -00	Knuirowiec	17-14-2-08-242 -d -00	Porządzie	17-14-3-11-45 -b -99
Czary	17-14-1-01-34 -d -00	Przetycz	17-14-1-04-199 -d -00	Knuirowiec	17-14-2-08-62 -c -00	Ochudno	17-14-3-12-118 -d -00
Czary	17-14-1-01-95 -g -00	Jeziorko	17-14-1-05-276 -c -00	Tuchlin	17-14-2-09-106 -a -00	Ochudno	17-14-3-12-135 -j -00
Wisniewo	17-14-1-02-166 -d -00	Jeziorko	17-14-1-05-281 -k -00	Tuchlin	17-14-2-09-158 -b -00	Ochudno	17-14-3-12-149 -b -99
Wisniewo	17-14-1-02-209 -l -00	Jeziorko	17-14-1-05-296 -g -00	Tuchlin	17-14-2-09-210 -b -00	Nowiny	17-14-3-13-179 -a -00
Wisniewo	17-14-1-02-237 -a -00	Dalekie	17-14-2-07-18 -i -00	Natalin	17-14-2-10-117 -b -00	Nowiny	17-14-3-13-71 -c -99
Małaszek	17-14-1-03-144 -b -00	Dalekie	17-14-2-07-50 -c -00	Natalin	17-14-2-10-122 -b -00	Nowiny	17-14-3-13-86 -c -00
Małaszek	17-14-1-03-39 -h -00	Dalekie	17-14-2-07-74 -a -00	Natalin	17-14-2-10-288 -b -00	Somianka	17-14-3-14-197 -i -99
Małaszek	17-14-1-03-59 -a -00	Dalekie	17-14-2-07-92 -b -00	Porządzie	17-14-3-11-21 -a -00	Somianka	17-14-3-14-226 -a -00
Przetycz	17-14-1-04-158 -i -00	Knuirowiec	17-14-2-08-139 -d -00	Porządzie	17-14-3-11-29 -c -00	Somianka	17-14-3-14-227 -c -00

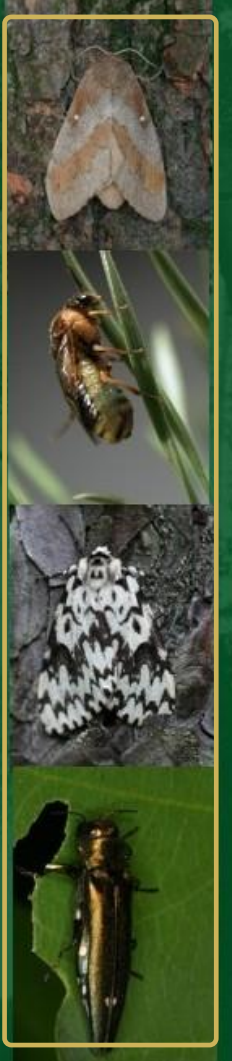




Diagnostyka zagrożeń od szkodników pierwotnych sosny

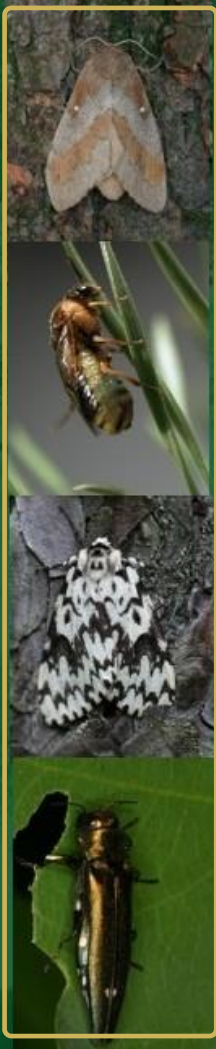
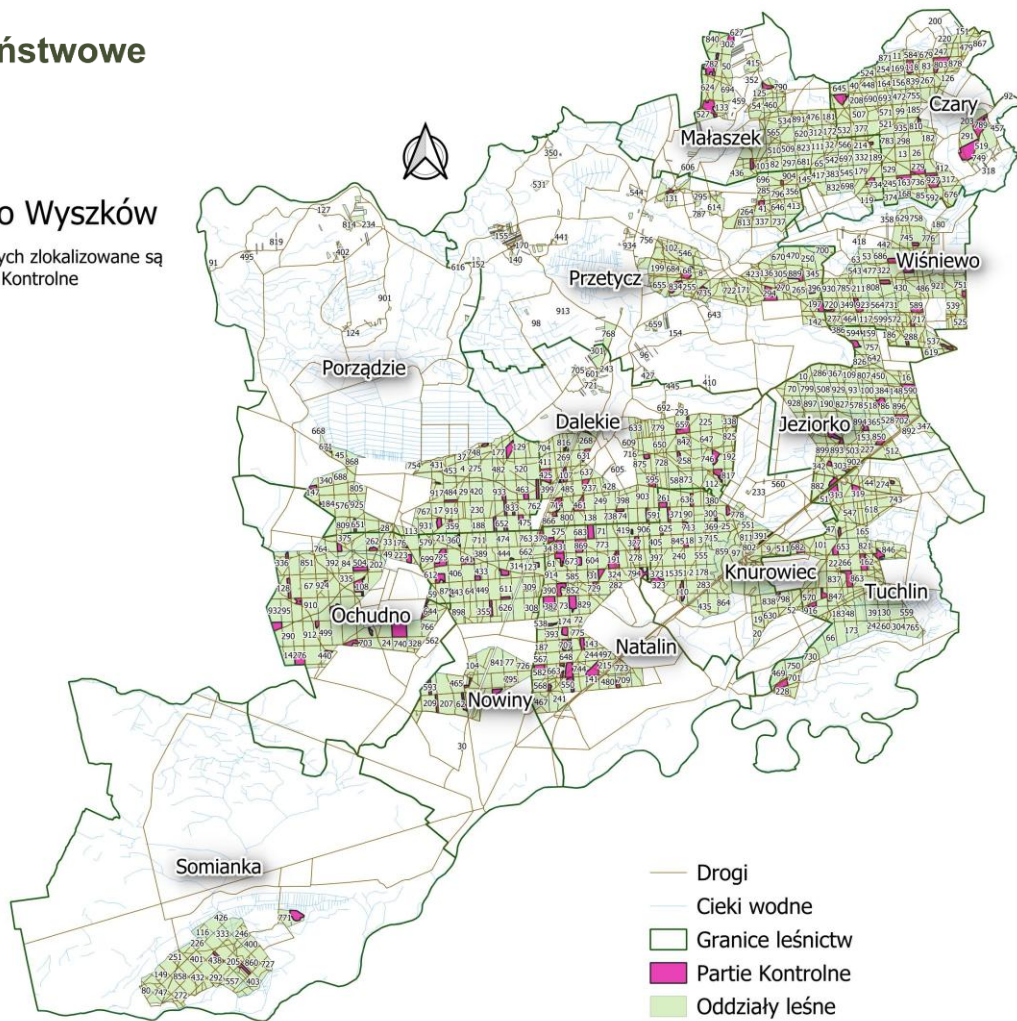
Stałe partie kontrolne jesiennych poszukiwań szkodników pierwotnych sosny. Ilość partii kontrolnych oraz ich rozmieszczenie wg ustalonej listy powierzchni określonej w wykazie Nadleśniczego Nadleśnictwa Wyszaków.

Leśnictwo	Adres leśny	Leśnictwo	Adres leśny	Leśnictwo	Adres leśny	Leśnictwo	Adres leśny	Leśnictwo	Adres leśny	Leśnictwo	Adres leśny
Czary	17-14-1-01-36 -b -00	Przetycz	17-14-1-04-198 -g -00	Dalekie	17-14-2-07-52 -c -00	Tuchlin	17-14-2-09-239 -b -00	Porządzie	17-14-3-11-26 -c -00	Ochudno	17-14-3-12-156 -a -00
Czary	17-14-1-01-96 -i -00	Przetycz	17-14-1-04-212 -g -00	Dalekie	17-14-2-07-56 -d -00	Tuchlin	17-14-2-09-284 -a -00	Porządzie	17-14-3-11-36 -f -00	Ochudno	17-14-3-12-168 -f -99
Czary	17-14-1-01-111 -a -00	Przetycz	17-14-1-04-214 -c -00	Dalekie	17-14-2-07-74 -a -00	Natalin	17-14-2-10-118 -d -00	Porządzie	17-14-3-11-38 -c -00	Ochudno	17-14-3-12-166 -f -00
Czary	17-14-1-01-153 -a -00	Przetycz	17-14-1-04-215 -f -00	Dalekie	17-14-2-07-76 -a -01	Natalin	17-14-2-10-122 -b -00	Porządzie	17-14-3-11-63 -h -00	Ochudno	17-14-3-12-165 -c -00
Czary	17-14-1-01-11 -a -00	Przetycz	17-14-1-04-220 -j -00	Dalekie	17-14-2-07-92 -a -00	Natalin	17-14-2-10-126 -g -00	Porządzie	17-14-3-11-9 -j -00	Ochudno	17-14-3-12-152 -a -00
Czary	17-14-1-01-13 -b -00	Przetycz	17-14-1-04-222 -f -00	Dalekie	17-14-2-07-94 -c -00	Natalin	17-14-2-10-142 -a -00	Porządzie	17-14-3-11-5 -b -00	Ochudno	17-14-3-12-162 -c -00
Czary	17-14-1-01-53 -a -00	Przetycz	17-14-1-04-233 -f -00	Dalekie	17-14-2-07-95 -d -00	Natalin	17-14-2-10-147 -a -00	Porządzie	17-14-3-11-3 -g -00	Ochudno	17-14-3-12-149 -c -00
Czary	17-14-1-01-109 -a -00	Jeziorko	17-14-1-05-254 -b -00	Knurowiec	17-14-2-08-62 -l -00	Natalin	17-14-2-10-149 -b -01	Porządzie	17-14-3-11-27 -b -00	Ochudno	17-14-3-12-154 -c -00
Czary	17-14-1-01-157 -a -00	Jeziorko	17-14-1-05-265 -a -00	Knurowiec	17-14-2-08-64 -d -00	Natalin	17-14-2-10-199 -b -00	Porządzie	17-14-3-11-28 -d -00	Nowiny	17-14-3-13-66 -b -00
Wiśniewo	17-14-1-02-166 -h -00	Jeziorko	17-14-1-05-277 -g -00	Knurowiec	17-14-2-08-66 -d -00	Natalin	17-14-2-10-203 -b -00	Porządzie	17-14-3-11-30 -i -00	Nowiny	17-14-3-13-73 -d -00
Wiśniewo	17-14-1-02-171 -l -00	Jeziorko	17-14-1-05-285 -a -00	Knurowiec	17-14-2-08-85 -a -00	Natalin	17-14-2-10-204 -d -00	Porządzie	17-14-3-11-34 -h -00	Nowiny	17-14-3-13-86 -d -00
Wiśniewo	17-14-1-02-186 -f -00	Jeziorko	17-14-1-05-293 -k -00	Knurowiec	17-14-2-08-86 -h -00	Natalin	17-14-2-10-228 -b -00	Porządzie	17-14-3-11-57 -b -00	Nowiny	17-14-3-13-90 -h -99
Wiśniewo	17-14-1-02-201 -m -00	Jeziorko	17-14-1-05-303 -j -00	Knurowiec	17-14-2-08-90 -a -00	Natalin	17-14-2-10-231 -b -01	Porządzie	17-14-3-11-56 -d -00	Nowiny	17-14-3-13-92 -b -00
Wiśniewo	17-14-1-02-207 -b -00	Jeziorko	17-14-1-05-304 -c -00	Knurowiec	17-14-2-08-113 -b -00	Natalin	17-14-2-10-251 -a -99	Porządzie	17-14-3-11-53 -a -00	Nowiny	17-14-3-13-105 -c -00
Wiśniewo	17-14-1-02-226 -i -00	Jeziorko	17-14-1-05-306 -a -00	Knurowiec	17-14-2-08-115 -d -00	Natalin	17-14-2-10-253 -b -00	Porządzie	17-14-3-11-52 -f -00	Nowiny	17-14-3-13-108 -g -00
Wiśniewo	17-14-1-02-230 -c -00	Jeziorko	17-14-1-05-249 -c -00	Knurowiec	17-14-2-08-132 -c -00	Natalin	17-14-2-10-269 -b -00	Porządzie	17-14-3-11-50 -c -00	Nowiny	17-14-3-13-110 -j -00
Wiśniewo	17-14-1-02-232 -g -00	Jeziorko	17-14-1-05-288 -r -00	Knurowiec	17-14-2-08-137 -g -00	Natalin	17-14-2-10-287 -c -01	Porządzie	17-14-3-11-42 -g -00	Nowiny	17-14-3-13-113 -f -00
Wiśniewo	17-14-1-02-237 -b -00	Jeziorko	17-14-1-05-296 -g -00	Knurowiec	17-14-2-08-198 -h -00	Natalin	17-14-2-10-291 -c -00	Porządzie	17-14-3-11-43 -a -00	Nowiny	17-14-3-13-124 -f -00
Wiśniewo	17-14-1-02-244 -l -00	Dalekie	17-14-2-07-1 -a -00	Knurowiec	17-14-2-08-223 -b -00	Natalin	17-14-2-10-292 -b -01	Ochudno	17-14-3-12-104 -c -00	Nowiny	17-14-3-13-126 -m -00
Wiśniewo	17-14-1-02-246 -j -00	Dalekie	17-14-2-07-10 -c -00	Knurowiec	17-14-2-08-242 -d -00	Natalin	17-14-2-10-303 -b -00	Ochudno	17-14-3-12-94 -g -99	Nowiny	17-14-3-13-128 -h -00
Małaszek	17-14-1-03-139 -a -00	Dalekie	17-14-2-07-100 -c -00	Tuchlin	17-14-2-09-77 -c -00	Natalin	17-14-2-10-305 -b -01	Ochudno	17-14-3-12-98 -j -00	Nowiny	17-14-3-13-130 -h -00
Małaszek	17-14-1-03-143 -b -00	Dalekie	17-14-2-07-14 -f -01	Tuchlin	17-14-2-09-238 -g -00	Natalin	17-14-2-10-307 -b -00	Ochudno	17-14-3-12-77 -f -00	Nowiny	17-14-3-13-141 -g -00
Małaszek	17-14-1-03-69 -g -00	Dalekie	17-14-2-07-21 -c -00	Tuchlin	17-14-2-09-80 -f -00	Natalin	17-14-2-10-309 -d -99	Ochudno	17-14-3-12-79 -n -00	Nowiny	17-14-3-13-144 -f -00
Małaszek	17-14-1-03-139 -a -00	Dalekie	17-14-2-07-26 -a -00	Tuchlin	17-14-2-09-82 -b -00	Natalin	17-14-2-10-313 -b -01	Ochudno	17-14-3-12-81 -g -00	Nowiny	17-14-3-13-176 -b -00
Małaszek	17-14-1-03-27 -c -00	Dalekie	17-14-2-07-32 -b -00	Tuchlin	17-14-2-09-240 -d -00	Natalin	17-14-2-10-314 -d -00	Ochudno	17-14-3-12-116 -h -00	Nowiny	17-14-3-13-177 -f -00
Małaszek	17-14-1-03-113 -c -00	Dalekie	17-14-2-07-35 -d -00	Tuchlin	17-14-2-09-129 -g -00	Natalin	17-14-2-10-176 -a -00	Ochudno	17-14-3-12-119 -c -00	Nowiny	17-14-3-13-179 -d -00
Małaszek	17-14-1-03-92 -a -00	Dalekie	17-14-2-07-38 -c -99	Tuchlin	17-14-2-09-153 -f -00	Natalin	17-14-2-10-179 -d -00	Ochudno	17-14-3-12-122 -c -00	Nowiny	17-14-3-13-182 -b -00
Przetycz	17-14-1-04-106 -l -00	Dalekie	17-14-2-07-42 -b -02	Tuchlin	17-14-2-09-157 -i -00	Natalin	17-14-2-10-181 -b -01	Ochudno	17-14-3-12-138 -a -00	Nowiny	17-14-3-13-185 -b -00
Przetycz	17-14-1-04-130 -c -00	Dalekie	17-14-2-07-44 -a -00	Tuchlin	17-14-2-09-160 -c -00	Porządzie	17-14-3-11-236 -f -01	Ochudno	17-14-3-12-135 -g -00	Nowiny	17-14-3-13-187 -a -01
Przetycz	17-14-1-04-160 -n -00	Dalekie	17-14-2-07-46 -a -99	Tuchlin	17-14-2-09-184 -c -00	Porządzie	17-14-3-11-12 -d -00	Ochudno	17-14-3-12-161 -a -00	Somianka	17-14-3-14-189 -a -00
Przetycz	17-14-1-04-193 -f -00	Dalekie	17-14-2-07-5 -d -00	Tuchlin	17-14-2-09-212 -a -00	Porządzie	17-14-3-11-14 -d -00	Ochudno	17-14-3-12-158 -a -00	Somianka	17-14-3-14-214 -a -00
										Somianka	17-14-3-14-228 -b -00



Nadleśnictwo Wyszków

Mapa wydziałów w których zlokalizowane są
Stale Partie Kontrolne



Uporczywe pędraczyska

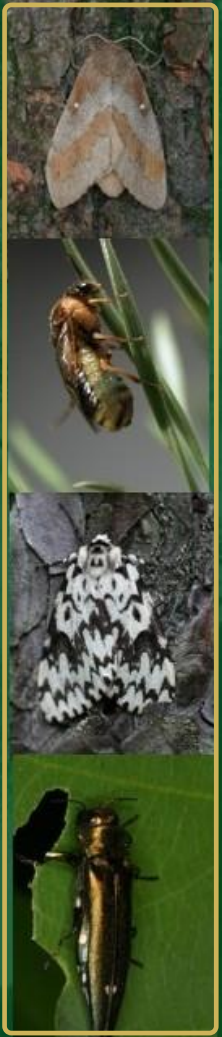
Obszary leśne, na których występują pędraki chrabąszczy (kasztanowca, majowego) w ilościach zagrażających trwałości lasu lub powodujące zakłócenia w prowadzeniu zrównoważonej i wielofunkcyjnej gospodarki.

Powierzchnia uporczywego pędraczyska 3103,27 ha - ustalona przez nadleśnictwo, RDLP w Warszawie i ZOL w Łodzi protokołem z dnia 28.03.2024r.

Dominującym gatunkiem jest Chrabąszcz majowy. Owad w dużej mierze zalatuje z okolicznych pól uprawnych.

Podczas rójki głównego szczepu w 2023r. w trakcie sprawdzania udziału płci w populacji przeanalizowano 741 szt. imago z czego 738 szt. stanowił Chrabąszcz majowy co daje udział 99,6% osobników tego gatunku w próbie.

Wykaz oddziałów stanowiących uporczywe pędraczyska stanowi załącznik nr 2 do niniejszej prezentacji



Uzgodnienia wykazu powierzchni stanowiących uporczywe pędraczysko

W dniu 28.03.2024r w Nadleśnictwie Wyszków odbyło się spotkanie w sprawie korekty protokołu ze względu na zaistniałą pomyłkę pisarską w protokole uzgodnienia powierzchni, która ze względu na występowanie szkod od pędraków chrabąszczy: majowego i kasztanowca oraz w oparciu o obserwację lotów imago należy zakwalifikować do uporczywego pędraczyska, w oparciu o Zarządzenie nr 109 Dyrektora Generalnego Lasów Państwowych z dnia 05 grudnia 2023.

W spotkaniu uczestniczyli:

1. Celina Wielkowska - Naczelnik Wydziału Ochrony Lasu
2. Cezary Kieszek – Kierownik Zespołu Ochrony Lasu
3. Michał Onuszek – Specjalista Zespołu Ochrony Lasu
4. Robert Wielkowski – Nadleśniczy Nadleśnictwa Wyszków
5. Grzegorz Batożyński – Referent ds. zagospodarowania lasu w Nadleśnictwie Wyszków

Korekta dotyczy zasięgu „uporczywego pędraczyska”. Poprawny zasięg „uporczywego pędraczyska” uzgodniono w następujących oddziałach:

L. Natalin – 173, 174, 175, 176, 177, 178, 179, 180, 181, 182, 199, 200, 201, 202, 203, 204, 205, 206, 207, 208, 226, 227, 228, 229, 230, 231, 232, 249, 250, 251, 252, 253, 254, 267, 268, 269, 270, 286, 287, 288, 289, 290, 291, 292, 293, 294, 295, 296, 297, 298, 299, 300, 301, 302, 303, 304, 305, 306, 307, 308, 309, 310, 311, 312, 313, 314, 315, 316, 317, 318 - pow. 1425,38 ha

L. Ochudno – 133, 134, 135, 136, 137, 138, 139, 140, 148, 149, 150, 151, 152, 153, 154, 155, 156, 157, 158, 159, 160, 161, 162, 163, 164, 165, 166, 167, 168, 169 – pow. 905,40 ha

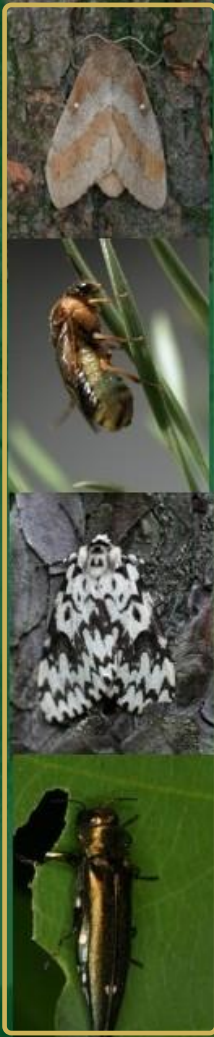
L. Porządzie – 1, 2, 3, 4, 5, 6, 7, 8, 9, 10, 11, 15, 16, 17, 18, 19, 20, 21, 22, 27, 28, 29, 30, 31, 32, 33, 34, 35 – pow. 772,49 ha

Ogólna powierzchnia uporczywego pędraczyska 3103,27 ha

Po przeanalizowaniu kryteriów zawartych w § 18 ust. 2 stwierdza się:

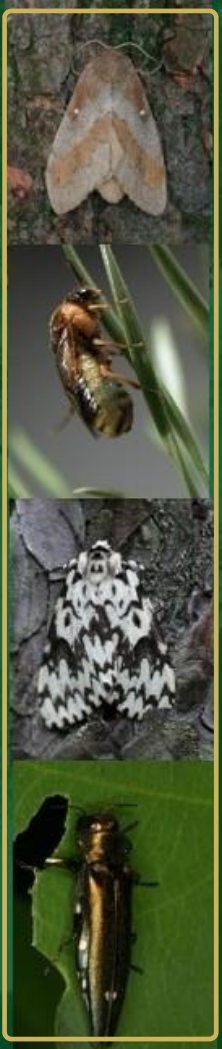
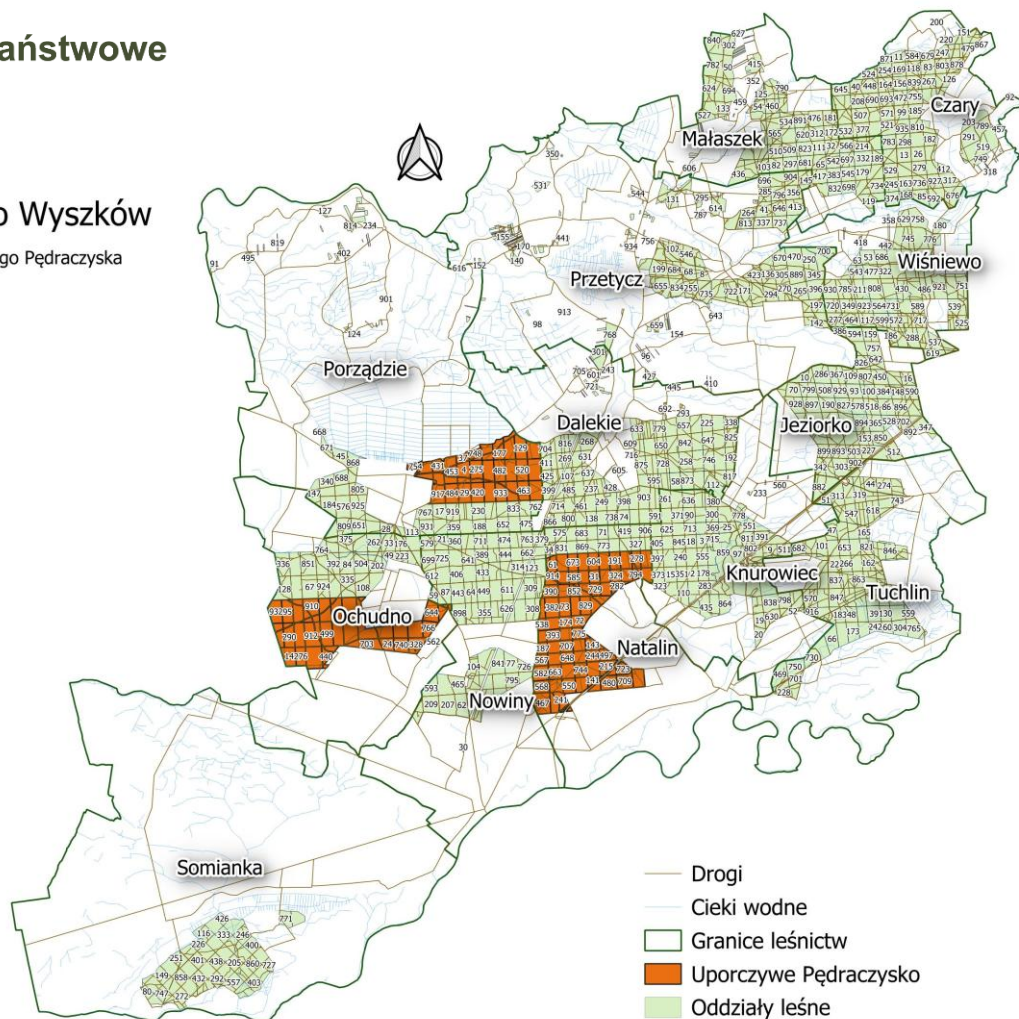
- a) występowanie owadów doskonałych chrabąszczy w drzewostanach w ostatnich 15 latach,
- b) zagrożenie od pędraków wynikające z corocznej oceny wykonywanej przez ZOL,
- c) wykonywanie zabiegów z zastosowaniem środków ochrony roślin w trakcie dwóch kolejnych rójek.

Na tym protokół zakończono i podpisano



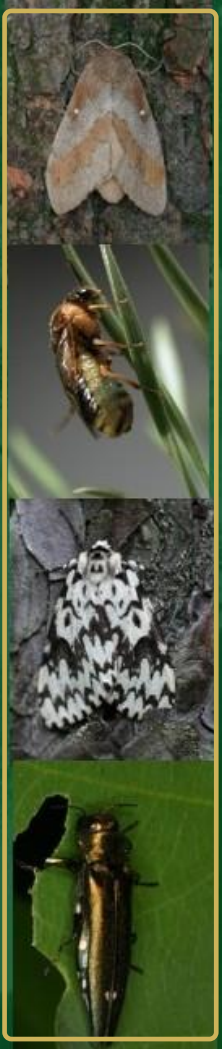
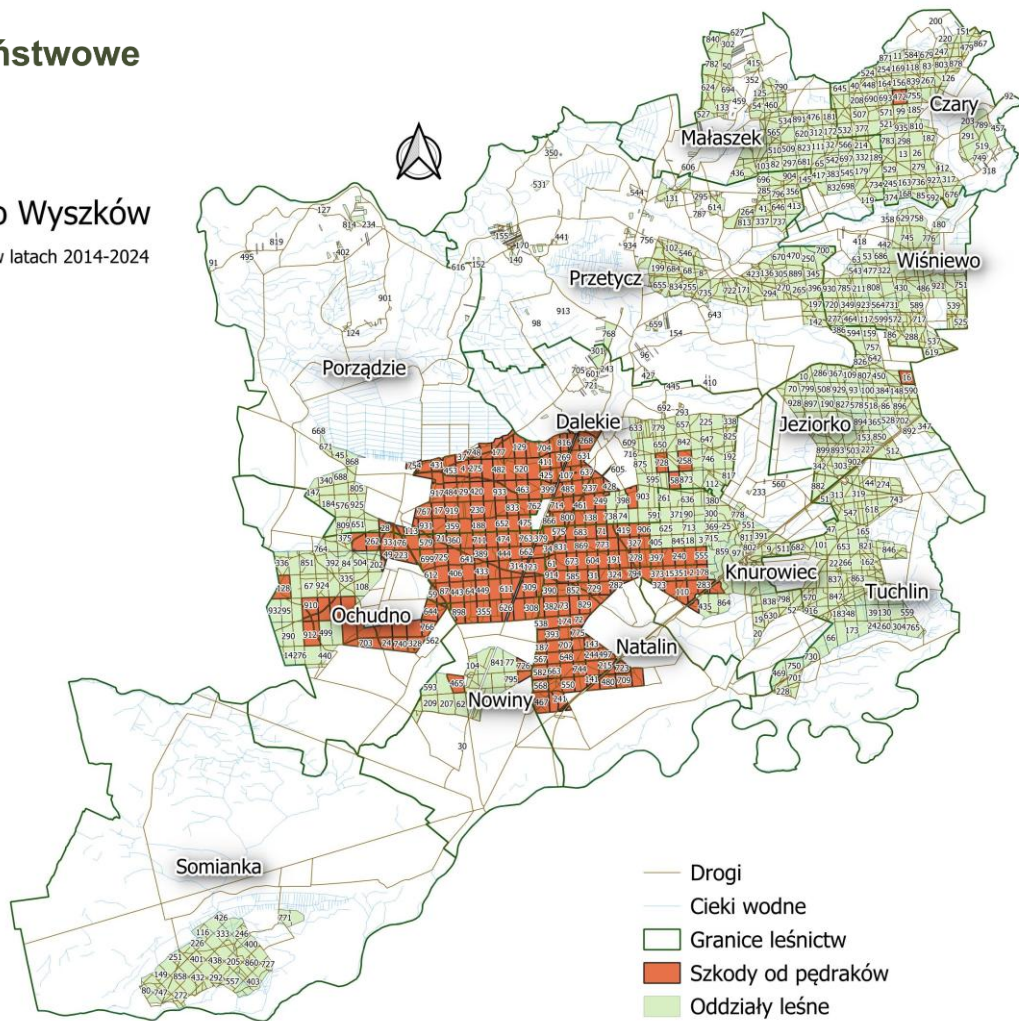
Nadleśnictwo Wyszków

granice Uporczywego Pędraczyska



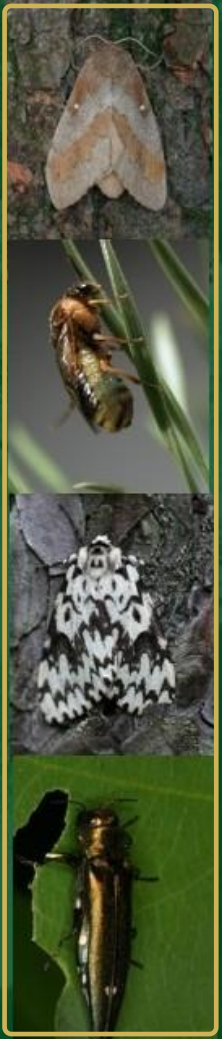
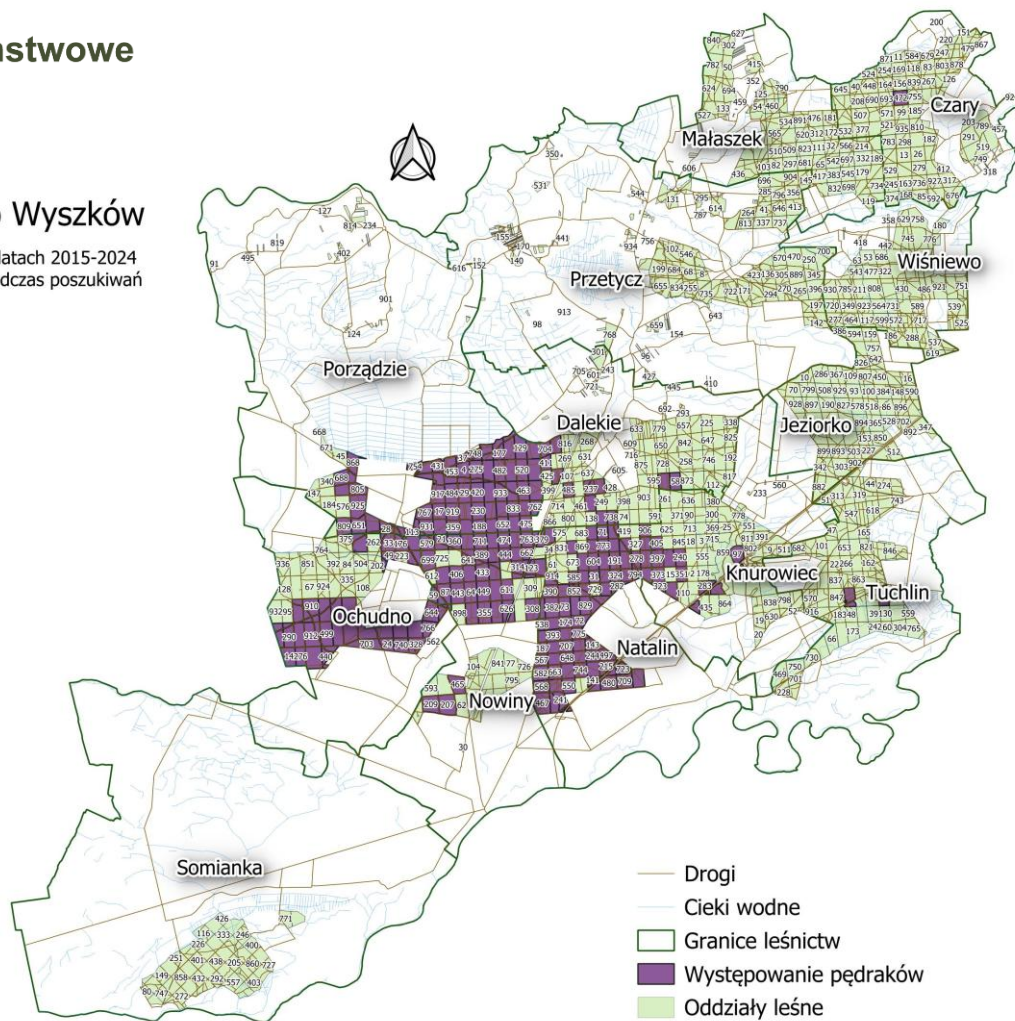
Nadleśnictwo Wyszków

Szkody od pędraków w latach 2014-2024



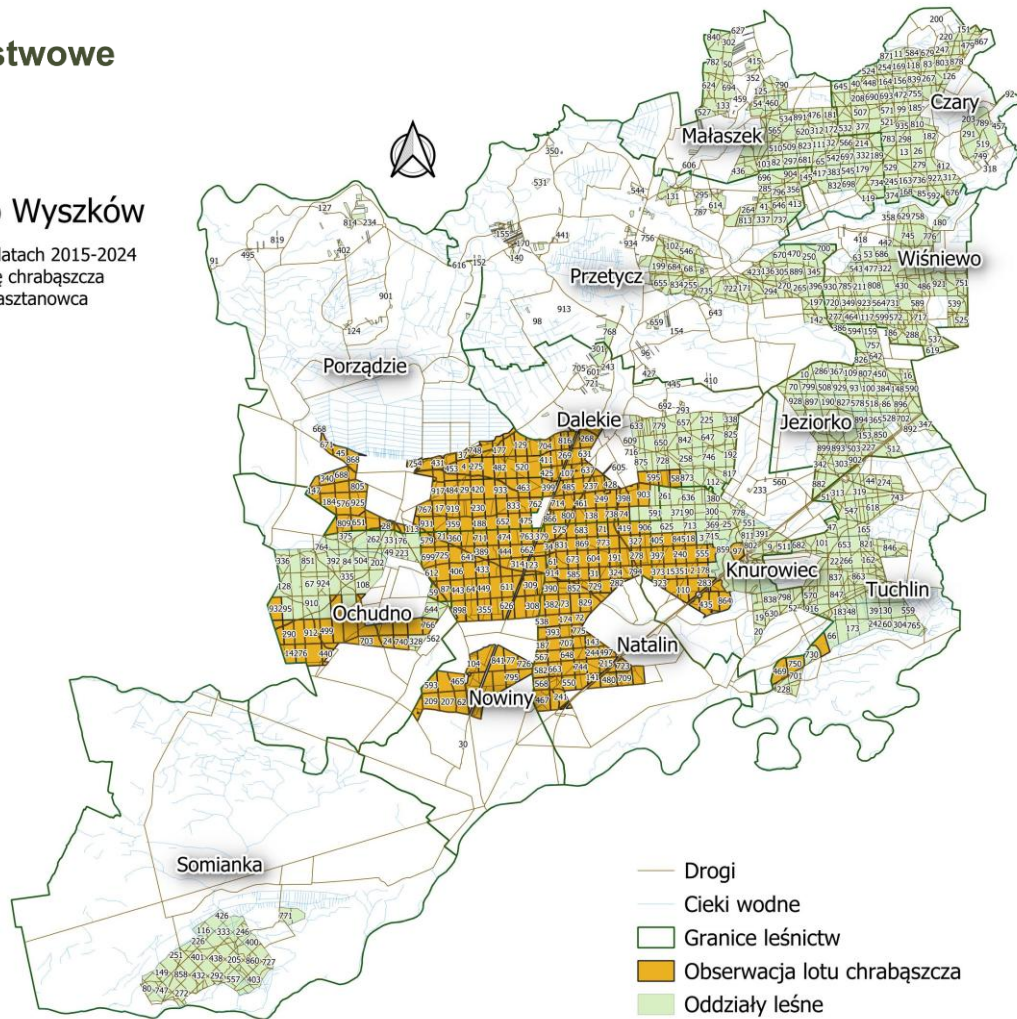
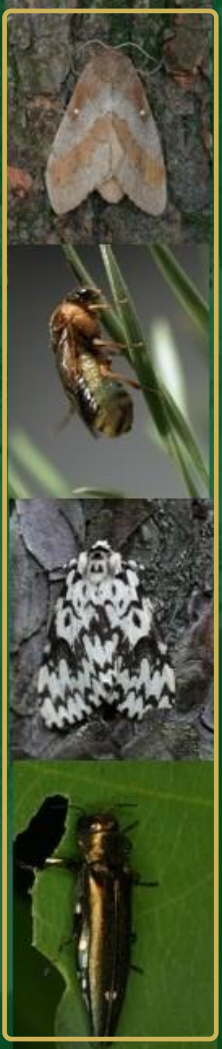
Nadleśnictwo Wyszków

Oddziały w których w latach 2015-2024
znajdowano pędraki podczas poszukiwań



Nadleśnictwo Wyszków

Oddziały w których w latach 2015-2024
obserwowano rójkę chrabąszcza
majowego lub kasztanowca



- Drogi
- Cieki wodne
- Granice leśnictw
- Obserwacja lotu chrabąszcza
- Oddziały leśne

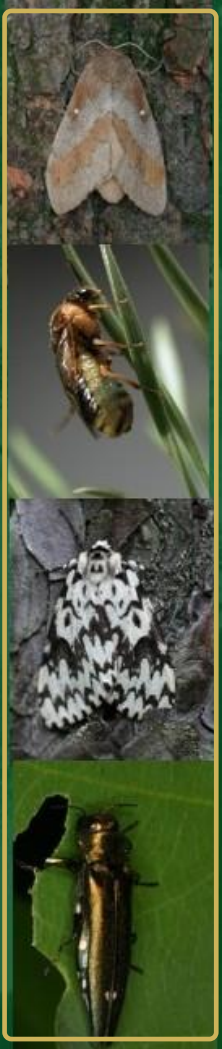
Uporczywe pędraczyska

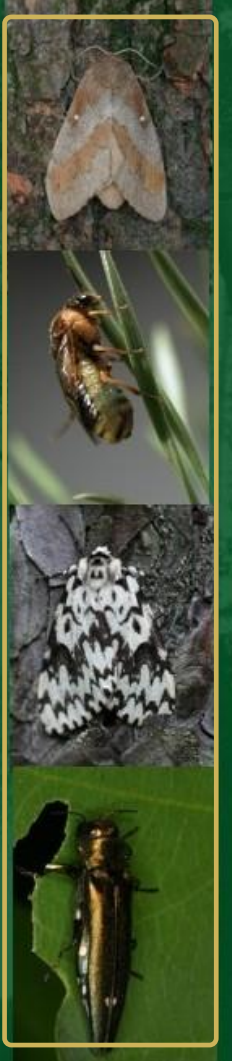
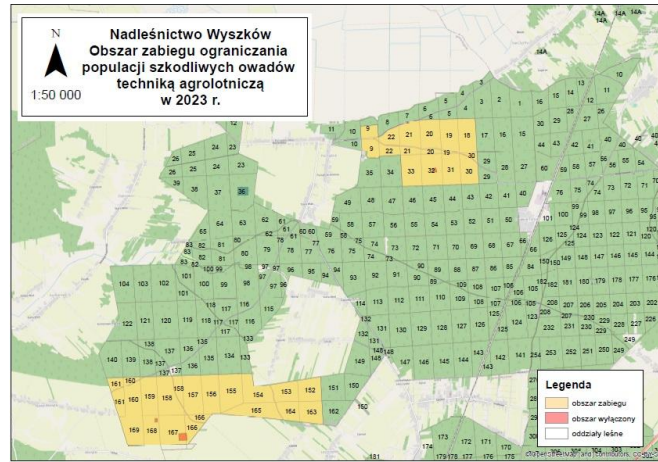
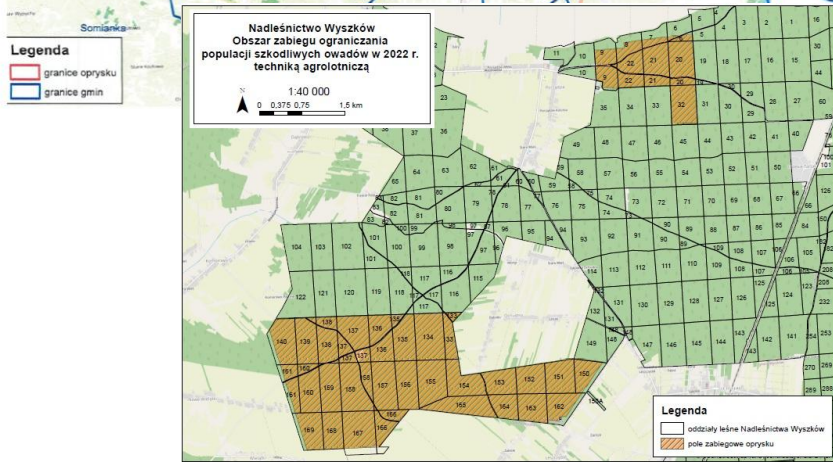
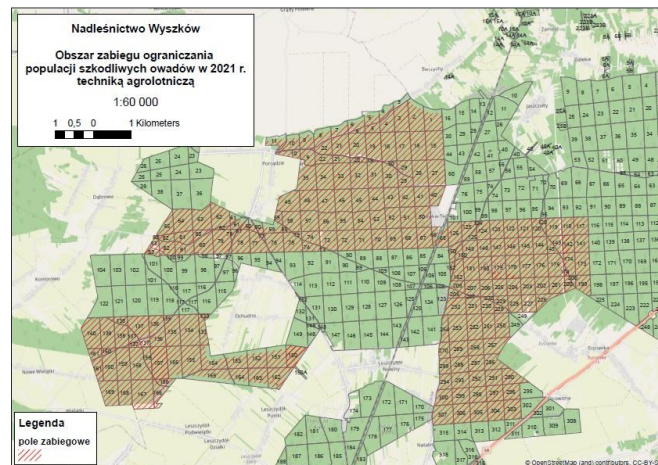
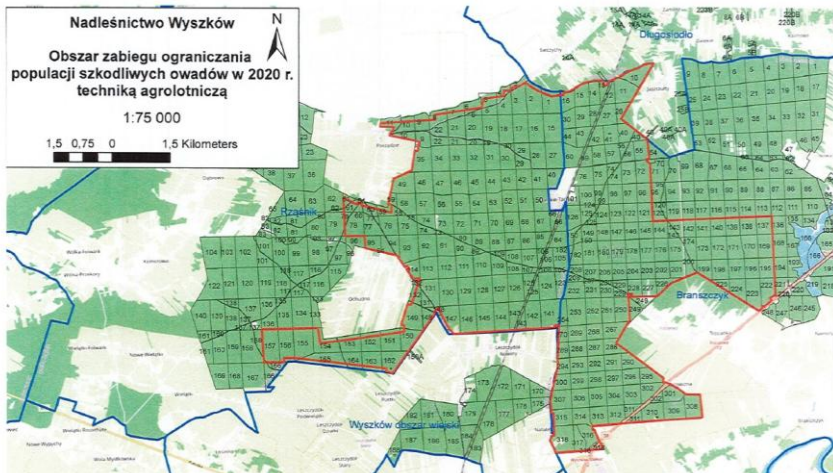
Sumaryczne ilości owadów
znajdowanych w dołach w
kolejnych latach

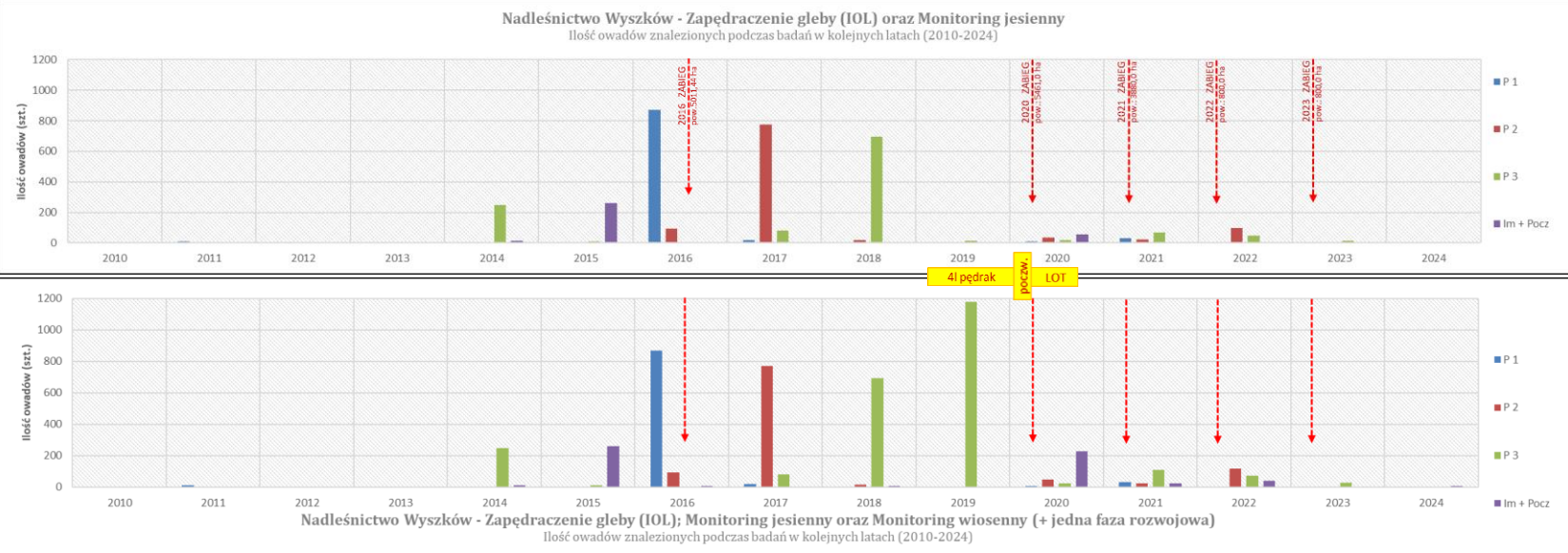
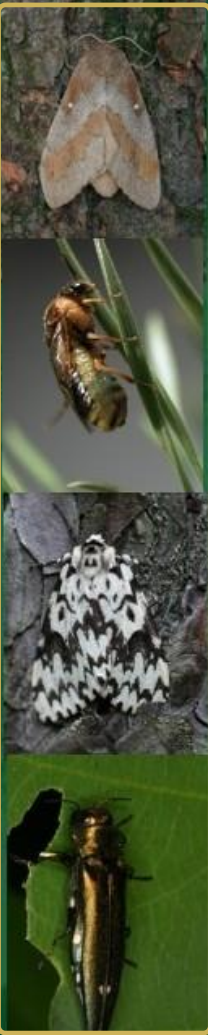
Rok	P 1	P 2	P 3	Im + Pocz
2010	0	0	1	0
2011	10	0	0	2
2012	0	0	0	0
2013	0	0	5	0
2014	0	1	247	13
2015	3	4	11	260
2016	871	94	2	7
2017	20	773	80	2
2018	2	17	695	6
2019	1	4	1179	3
2020	9	50	24	230
2021	33	25	108	23
2022	2	119	72	39
2023	0	0	27	5
2024	0	4	4	7

Zabiegi agrolotnicze

Rok	Powierzchnia zabiegu (ha)
2016	5011,44
2020	5461,00
2021	3880,00
2022	800,00
2023	800,00







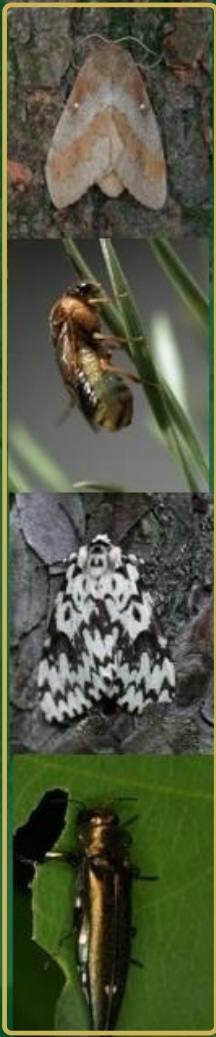
Występuje rozbita na kilka szczepów populacja chrabąszcza majowego. Od roku 2020, na terenie Nadleśnictwa Wyszków, co roku obserwowane są coraz słabsze różki owada dorosłego.

Po przeprowadzonych zabiegach, ilość szkód na uprawach oraz odnajdowanych pędraków znacząco spadła do poziomu akceptowalnego gospodarczo.

§ 20 IOL nadleśnictwo corocznie przeprowadza obserwację różki

§ 30 IOL postępowanie hodowlano-ochronne

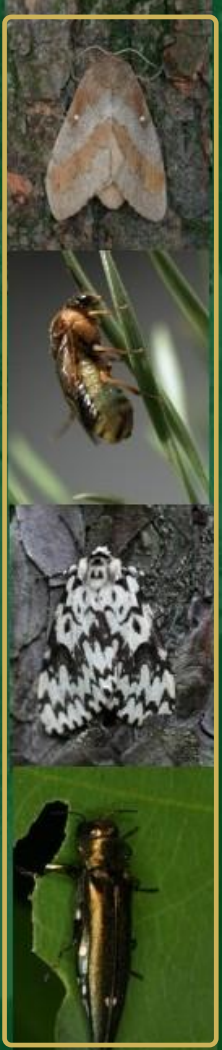
- zaprojektowanie zróżnicowanych składów gatunkowych
- dostosowanie terminu odnowień (poprawek) do okresu występowania najmniejszego zagrożenia powodowanego przez pędraki.
- zaprojektowanie zabiegów pielęgnacyjnych nastawionych na utrzymanie trwałości lasu



Uszkodzenia powodowane przez czynniki abiotyczne i chorobotwórcze

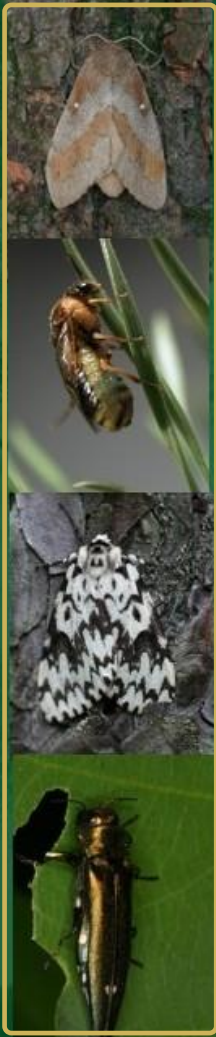
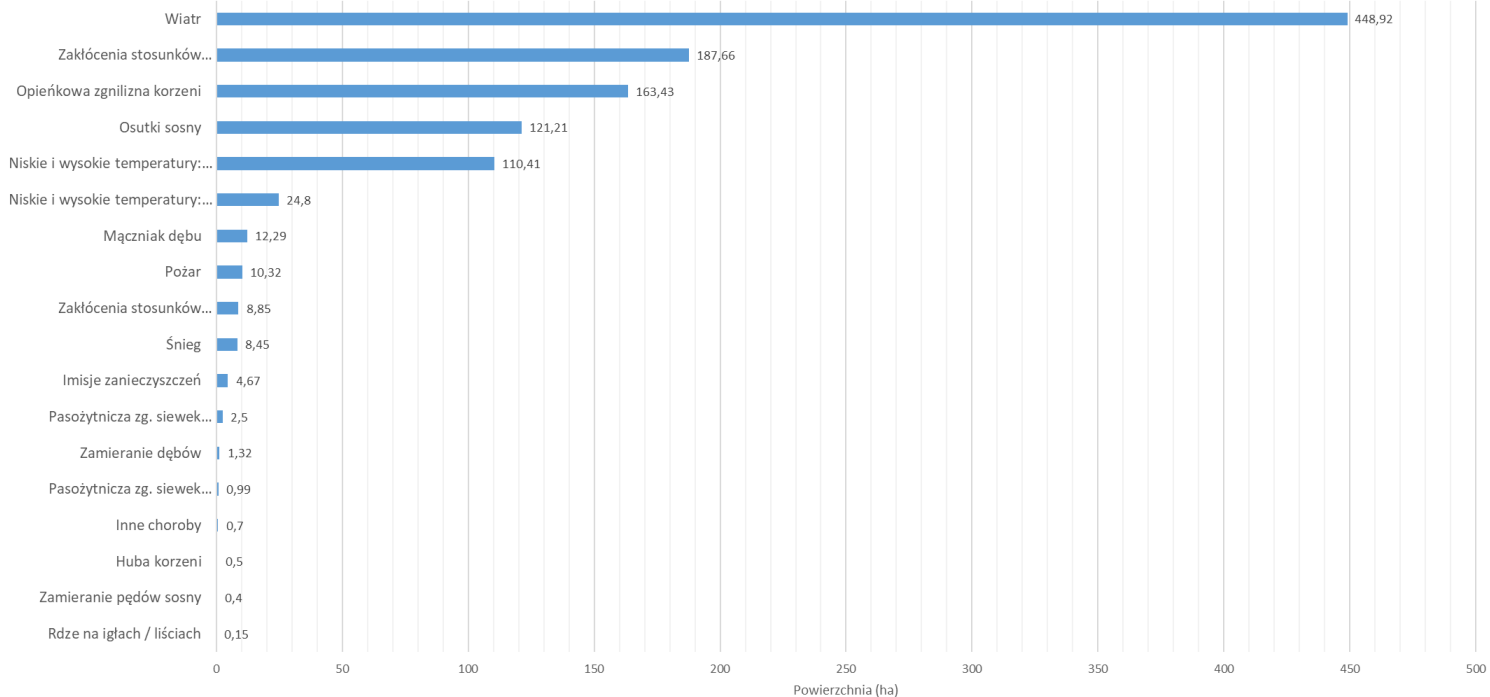
Wykaz występowania abiotycznych czynników szkodliwych i chorób na terenie Nadleśnictwa Wyszków w okresie 2014-2023.

Nr	Wyszczególnienie	2015		2016		2017		2018		2019		2020		2021		2022		2023		2024		SUMA (ha) 2015-2024
		Sz.	Drz.	Sz.	Drz.	Sz.	Drz.	Sz.	Drz.	Sz.	Drz.	Sz.	Drz.	Sz.	Drz.	Sz.	Drz.	Sz.	Drz.	Sz.	Drz.	
1	a) zakłócenia stosunków wodnych:	0,48	12,95		3,46			0,03	18,12		161,39	0,06				0,02						196,51
2	- podtopienia i zalania		8,19		0,60							0,06										8,85
3	- obniżenie poziomu wód, susza	0,48	4,76		2,86			0,03	18,12		161,39					0,02						187,66
4	b) niskie i wysokie temperatury:	0,16	2,27	0,03		0,40	8,43		9,28	0,06	79,86		1,58			0,11	1,13		6,15	0,50	25,25	135,21
5	- oparzenia (zg. słoń), wędnięcie		2,27	0,03					9,28		4,83		0,45				1,13		6,15	0,50	0,16	24,80
6	- zmrózienia, zwarzenia	0,16				0,40	8,43			0,06	75,03		1,13			0,11					25,09	110,41
7	c) wiatr		1,70		0,02				0,87		16,29		9,52				401,28		4,39		14,85	448,92
8	d) śnieg																					8,45
10	f) pożar		2,65		0,05		0,20		0,25		0,15		0,08		0,02		6,68		0,14		0,10	10,32
11	Imisje zanieczyszczeń								4,67													4,67
12	Pasożytnicza zg. siewek gatunków:	0,23		0,30		0,21		0,18		0,19		0,36		0,23		0,62		0,73		0,44		3,49
13	- iglastych	0,10		0,15		0,08		0,08		0,09		0,15		0,10		0,09		0,09		0,06		0,99
14	- liściastych	0,13		0,15		0,13		0,10		0,10		0,21		0,13		0,53		0,64		0,38		2,50
16	Osutki sosny	0,11		0,15		0,16		0,10	62,80	0,05	38,72	0,10	4,76	0,10					13,21		0,95	121,21
19	Rdze na igłach / liściach					0,10										0,04		0,01				0,15
20	Mączniak dębu	0,85		0,77		0,87		1,17		1,37		1,37		1,36		1,40		1,50		1,63		12,29
21	Zamieranie pędów sosny																				0,40	0,40
33	Zamieranie dębów	0,27												1,05								1,32
37	Opieńkowa zgnilizna korzeni		37,57		25,97		15,75		23,54		13,69		11,89		14,12		6,90		8,06		5,94	163,43
38	Huba korzeni																				0,50	0,50
43	Inne choroby	0,10		0,03		0,01		0,52						0,03		0,01						0,70



Uszkodzenia powodowane przez czynniki abiotyczne i chorobotwórcze

Wykaz występowania abiotycznych czynników szkodliwych i chorób na terenie Nadleśnictwa Wyszki w okresie 2015-2024.

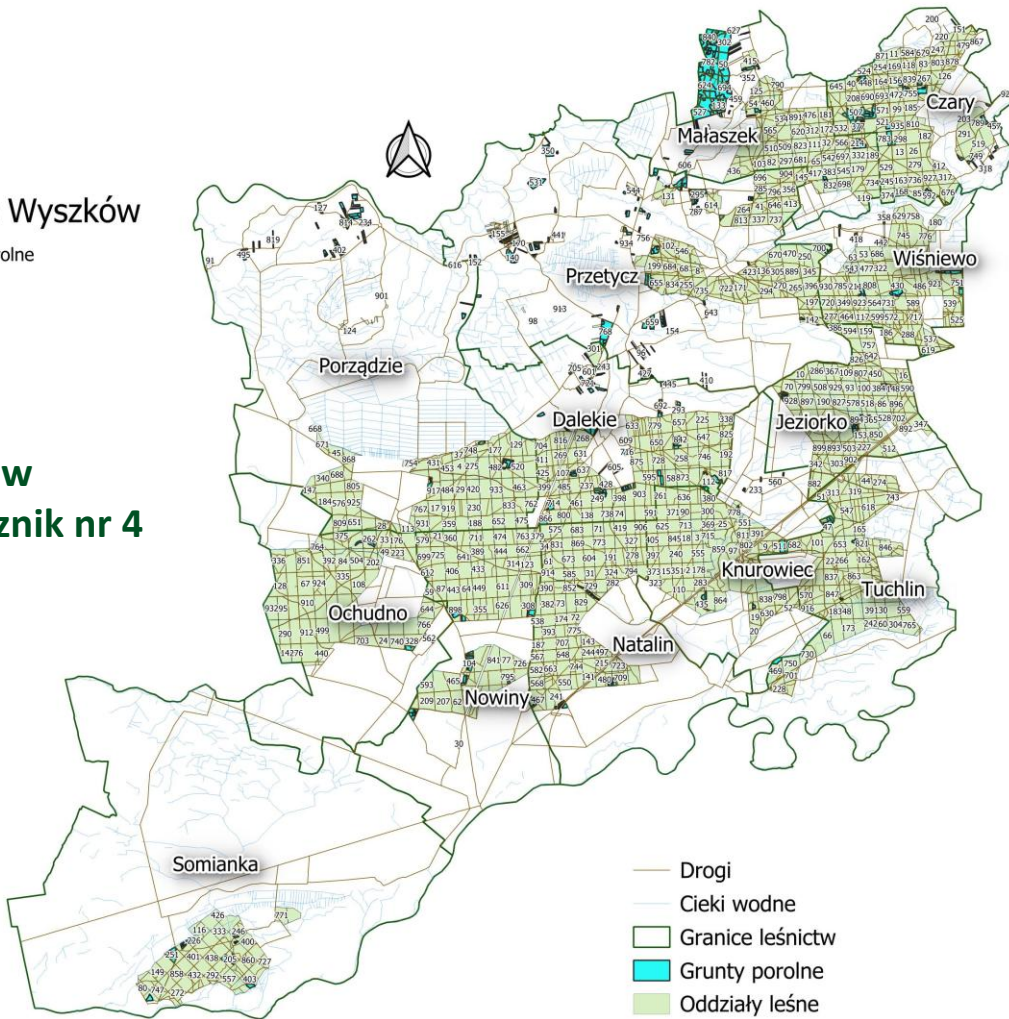


Nadleśnictwo Wyszków

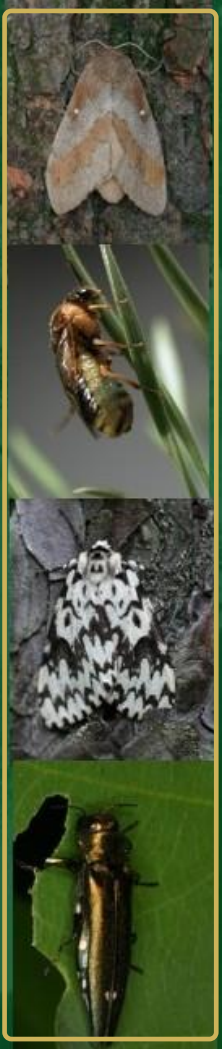
Grunty porolne

Wykaz wydziałów gruntów porolnych stanowi załącznik nr 4 do niniejszej prezentacji

Powierzchnia gruntów porolnych 1 023,01 ha



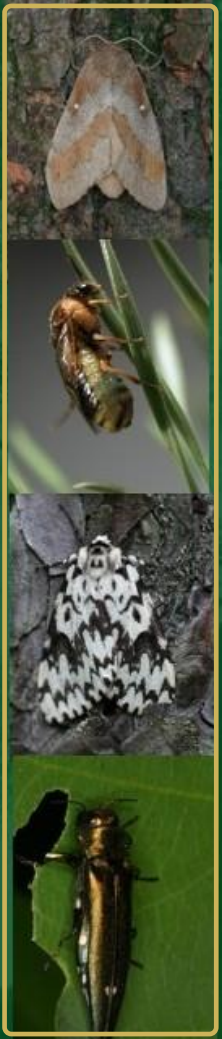
- Drogi
- Ciek wodne
- Granice leśnictwa
- Grunty porolne
- Oddziały leśne

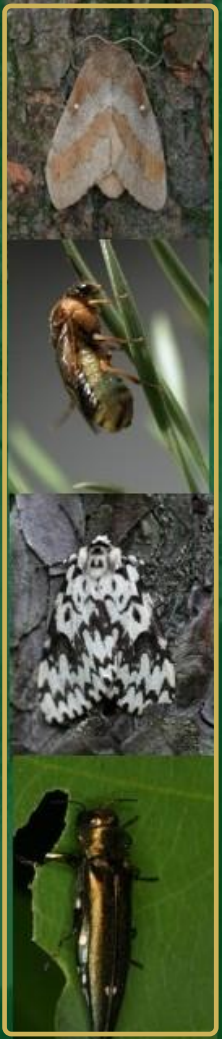


Pozyskanie posuzu w Nadleśnictwie Wyszkiw za lata 2015 - 2024 z uwzględnieniem udziału złomów i wywrot

ROK	2014		2015		2016		2017		2018		2019		2020		2021		2022		2023		2024		ROK	Suma 2015-2024
	ZW	P	ZW	P	ZW	P	ZW	P	ZW	P	ZW	P	ZW	P	ZW	P	ZW	P	ZW	P	ZW	P		
Pozyskanie posuzu																								
sosna	848,77	909,9	1635,91	2670,34	993,71	2543,83	1710,25	3142,53	3509,14	3117,39	1122,85	5394,12	2149,36	4653,91	738,4	1513,72	26942,75	866,48	2139,58	1474,22	1406,07	2871,72	sosna	70 686,28
świerk	98,25	27,36	54,44	84,07	44,23	819,44	42,02	279,13	434,35	236,6	276,95	214,91	373,92	88,7	73,63	34,34	1918,03	17,89	197,55	612,27	130,22	1533,94	świerk	7 466,63
jędra	0	0	0	0	0	0	0	0	0	0	0	0	0	0	0	0	0	0	0	0	0	0	jędra	-
modrzew	0	0	3,12	0	32,79	0	16,05	1,27	45,65	0	29,99	2,88	31,58	0	2,19	2,72	220,62	0	24,22	0	5,75	0	modrzew	418,83
poz. iglaste	14,69	3,12	0	0	0	0	0	0	0	0	0	0	0	0	0	0	0	0	0	0	0	0	poz. iglaste	-
iglaste razem	961,71	940,38	1693,47	2754,41	1070,73	3363,27	1768,32	3422,93	3989,14	3353,99	1429,79	5611,91	2554,86	4742,61	814,22	1550,78	29081,4	974,37	2361,35	2086,49	1542,04	4405,66	iglaste razem	78 571,74
dąb	59,39	57,84	91,1	200,74	44,43	197,21	144,32	167,03	264,86	38,02	101,76	59,22	129,03	44,3	44,58	14,39	238,1	20,41	122,03	15,75	70,82	19,74	dąb	2 027,84
buk	0	0	0,66	0	1,56	0	0	0	7,96	5,87	3,43	0	6,63	0	15,48	0	15,88	0	5,88	0	0	0	buk	63,35
brzoza	107,24	100,51	227,37	193	207,88	117,06	337,9	64,54	555,2	94,25	177,57	71,77	167,67	11,77	99,74	14,86	456,62	17,01	148,4	24,2	171	107,55	brzoza	3 265,36
jesion	6,88	0	0	0	1,4	0	0	0	10,53	0,65	0	0	0	0	0	2,02	2,59	0	0	0	0,85	0	jesion	18,04
ośsza	2,57	61,67	81,51	193,65	40,73	66,23	25,65	7,16	79,2	22,45	16,63	21,82	44,28	24,15	32,3	3,9	161,75	0	49,82	5,55	20,66	1,09	ośsza	898,53
poz. liściaste	21,51	0	52,91	5,46	27,07	1,95	27,79	0	95,45	11,13	39,55	1,54	27,31	8,48	16,91	0	103,84	5,58	40,54	0	39,71	5,12	poz. liściaste	510,34
liściaste razem	197,39	219,82	453,55	592,85	323,07	382,45	535,66	238,73	1013,2	172,37	338,94	154,35	374,92	88,7	209,01	35,17	978,78	43	366,67	45,5	303,04	133,5	liściaste razem	6 783,46
Razem	1 159,10	1 160,20	2 147,0	3 347,3	1 393,8	3 745,7	2 304,0	3 661,7	5 002,3	3 526,4	1 768,7	5 766,3	2 929,8	4 831,3	1 023,2	1 586,0	30 060,18	1 017,37	2 728,02	2 131,99	1 845,08	4 539,16	Razem	85 355,20
Udział% ZW,P	50%	50%	39%	61%	27%	73%	39%	61%	59%	41%	23%	77%	38%	62%	39%	61%	97%	3%	56%	44%	29%	71%		
ZW - złomy i wywrot																								
P - posusz ogółem																								
suma ZW i P (m3)	2 319,30	5 494,28	5 139,52	5 965,64	8 528,70	7 534,99	7 761,09	7 761,09	7 761,09	7 761,09	7 761,09	7 761,09	7 761,09	7 761,09	7 761,09	7 761,09	7 761,09	7 761,09	7 761,09	7 761,09	7 761,09	7 761,09	7 761,09	7 761,09
Grubizna ogółem pozyskana (m ³)			114 132,66	103 548,67	118 015,57	123 249,73	127 504,68	122 840,32	117 390,21	126 982,30	105 041,46	124 748,77												
% grubizny (ZW+P)			#DZIELO!	4,81	4,96	5,05	6,92	5,91	6,32	5,91	6,32	2,22	24,47	4,63	5,12									

Średnie pozyskanie ZW i P (m³/rok) [2015-2024]
8 535,52

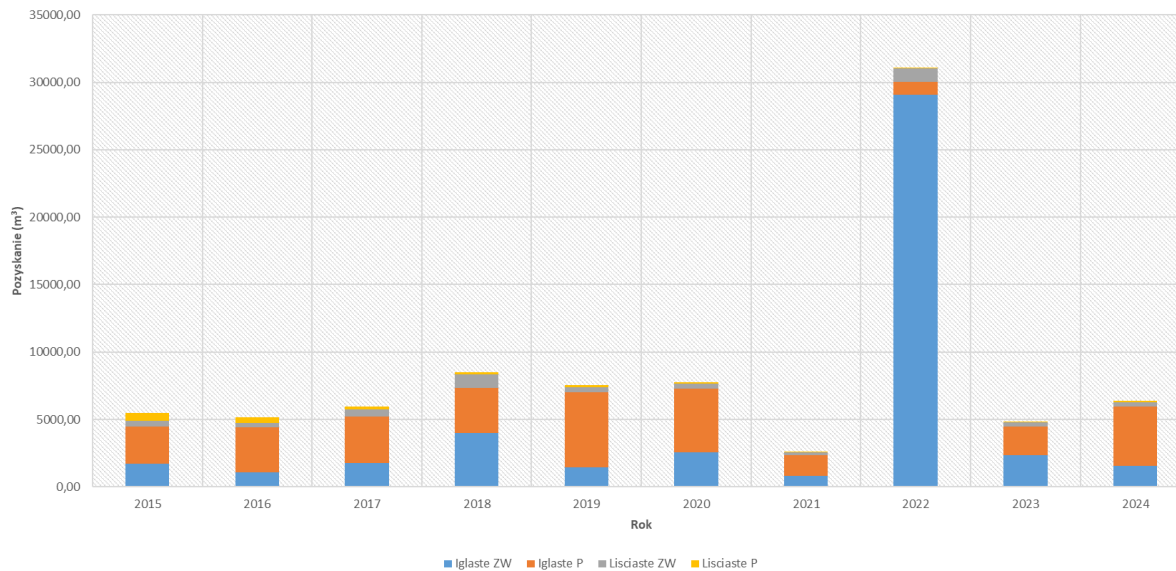




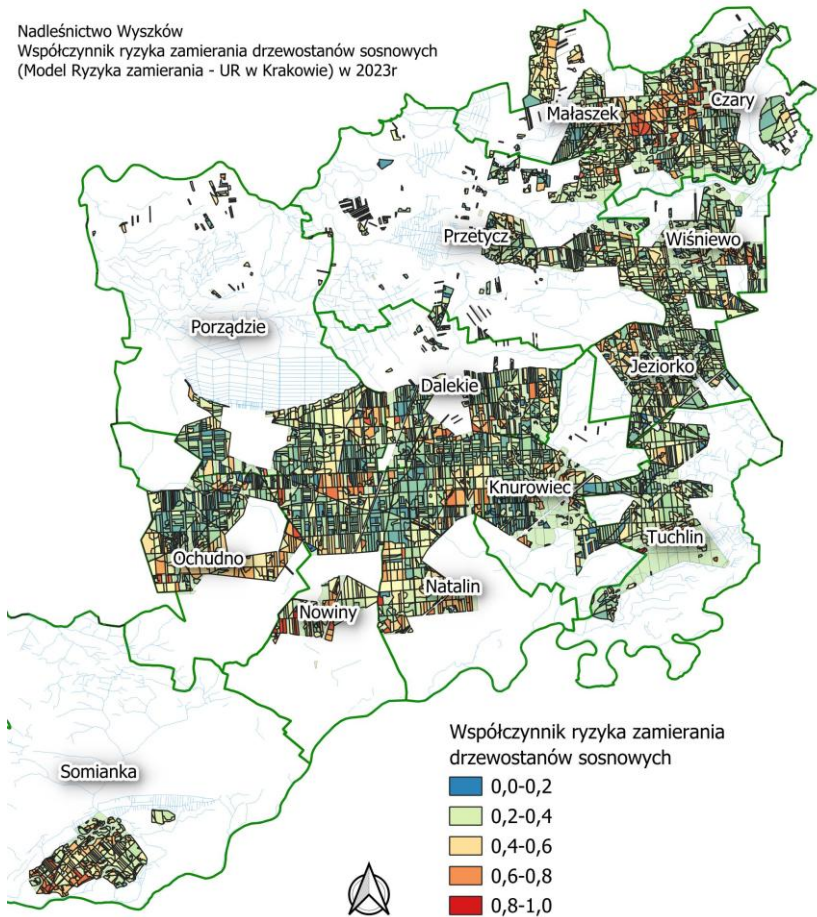
Pozyskanie posuzu w Nadleśnictwie Wyszków (lata 2015 - 2024) z uwzględnieniem udziału złomów i wywrotów

ROK	2015	2016	2017	2018	2019	2020	2021	2022	2023	2024
RAZEM ZW i P	5 494,28	5 139,52	5 965,64	8 528,70	7 534,99	7 761,09	2 609,18	31 077,55	4 860,01	6 384,24
Iglaste ZW	1693,47	1070,73	1768,32	3989,14	1429,79	2554,86	814,22	29081,40	2361,35	1542,04
Iglaste P	2754,41	3363,27	3422,93	3353,99	5611,91	4742,61	1550,78	974,37	2086,49	4405,66
Lisciaste ZW	453,55	323,07	535,66	1013,20	338,94	374,92	209,01	978,78	366,67	303,04
Lisciaste P	592,85	382,45	238,73	172,37	154,35	88,70	35,17	43,00	45,50	133,50

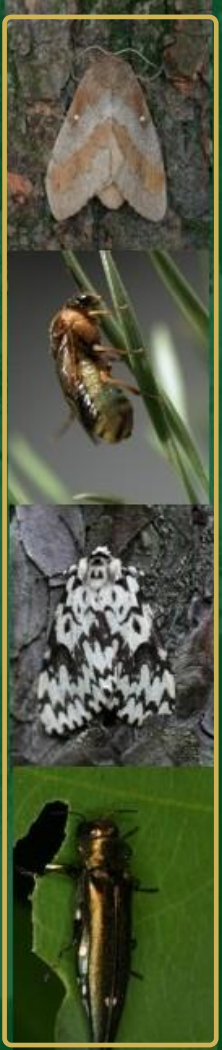
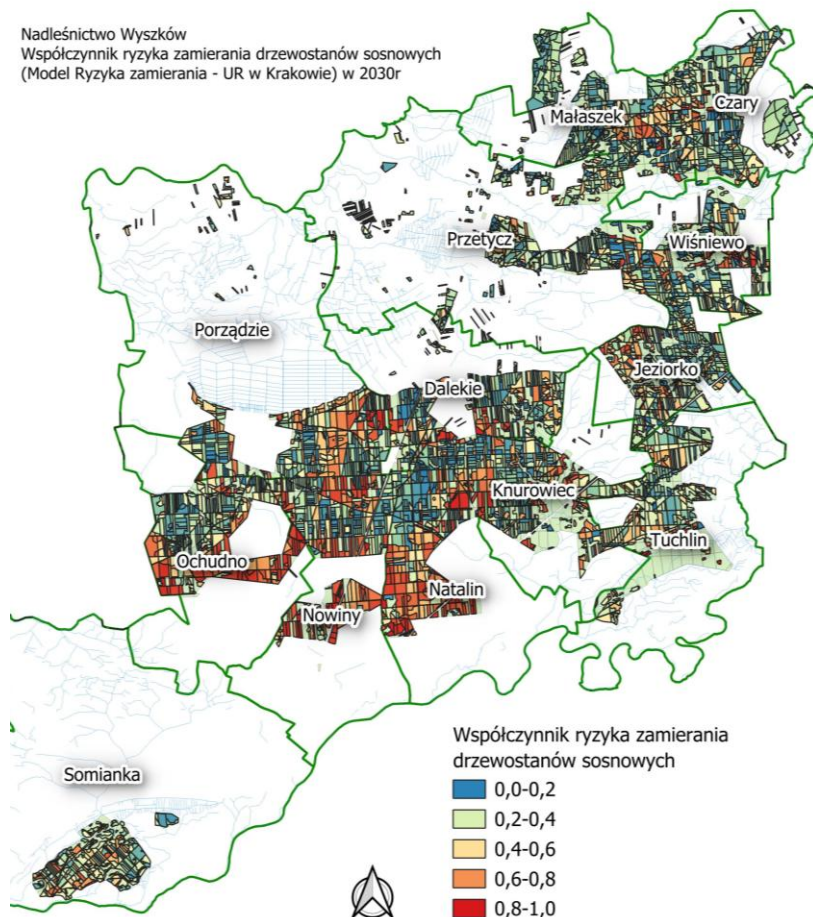
Pozyskanie posuzu (m³) w Nadleśnictwie Wyszków za lata 2015 - 2024 z uwzględnieniem udziału złomów i wywrotów



Nadleśnictwo Wyszków
Współczynnik ryzyka zamierania drzewostanów sosnowych
(Model Ryzyka zamierania - UR w Krakowie) w 2023r

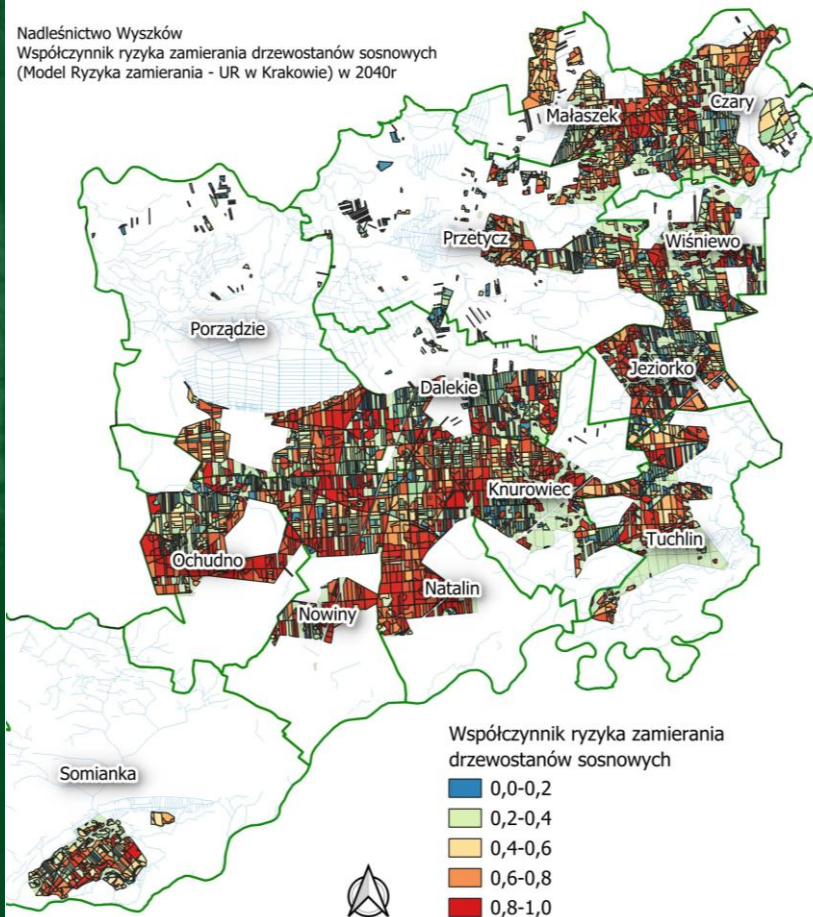


Nadleśnictwo Wyszków
Współczynnik ryzyka zamierania drzewostanów sosnowych
(Model Ryzyka zamierania - UR w Krakowie) w 2030r



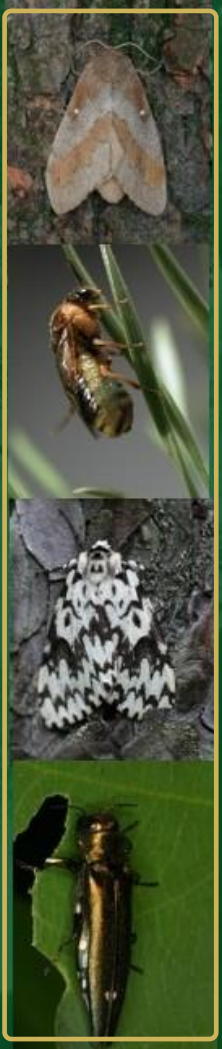
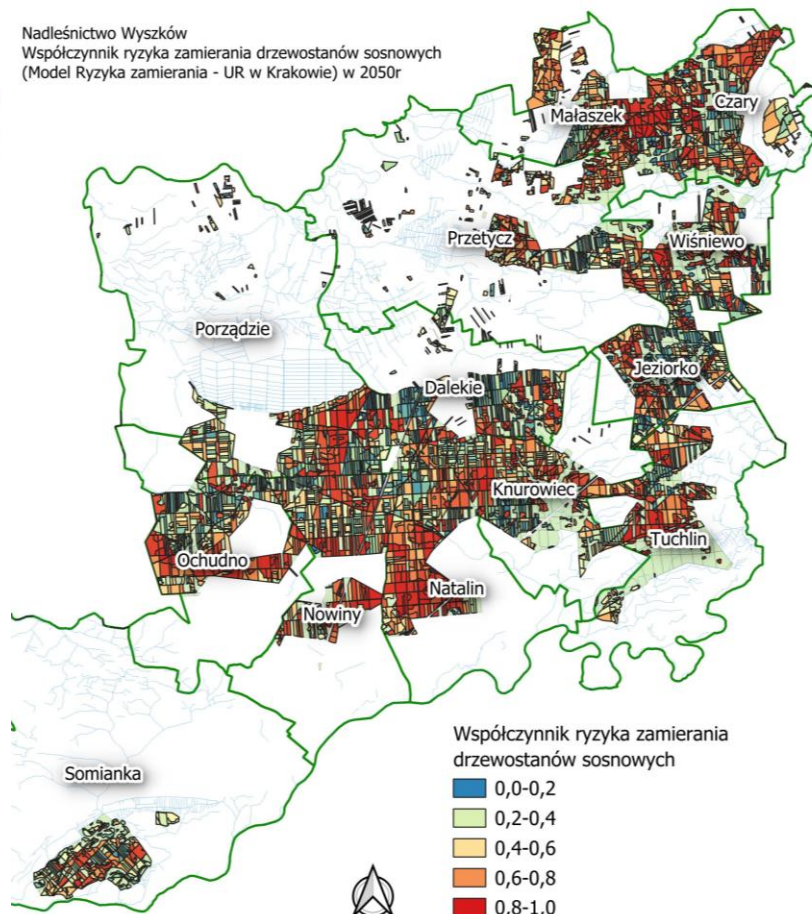
Nadleśnictwo Wyszków

Współczynnik ryzyka zamierania drzewostanów sosnowych
(Model Ryzyka zamierania - UR w Krakowie) w 2040r



Nadleśnictwo Wyszków

Współczynnik ryzyka zamierania drzewostanów sosnowych
(Model Ryzyka zamierania - UR w Krakowie) w 2050r

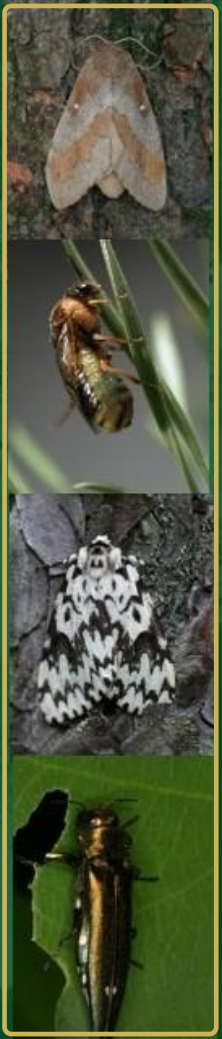
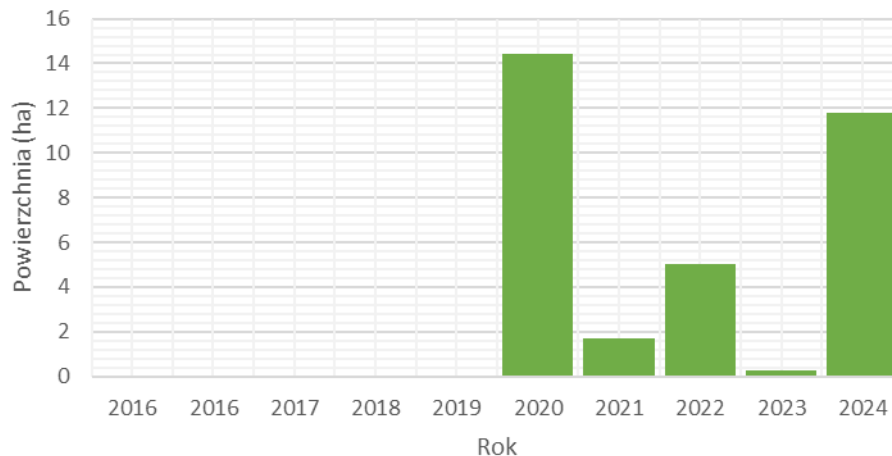


Zasiedlenie drzewostanów przez jemiołę w Nadleśnictwie Wyszaków w 2024r.

Wykaz występowania jemioły na gatunkach iglastych na terenie Nadleśnictwa Wyszaków (ha.)

	2016	2016	2017	2018	2019	2020	2021	2022	2023	2024
Jemioła na sośnie	0	0	0	0	0	14,42	1,72	5,02	0,27	11,8

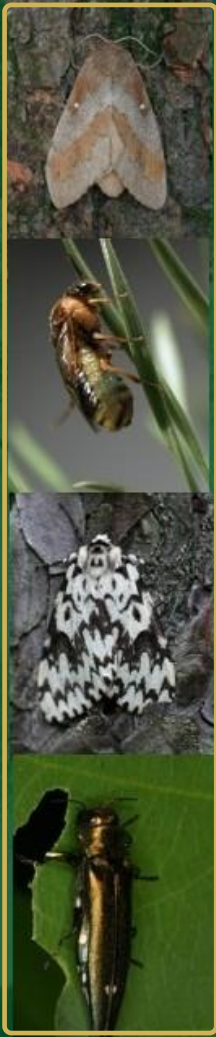
Występowanie jemioły na sośnie (ha)



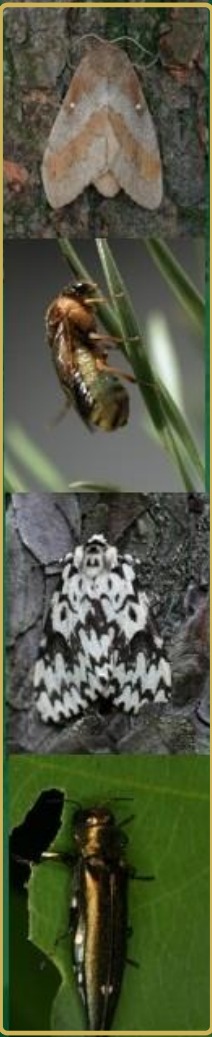
Jemioła zasiedlająca korony sosny zwyczajnej ma bardzo duże i rosnące negatywne znaczenie dla drzewostanów RDLP w Warszawie. Jemioła rozpięzchła (*Viscum album* spp. *austriacum*) zasiedlająca osłabione suszą drzewostany doprowadza do ich wyraźnego osłabienia oraz w wielu przypadkach powolnego zamierania. Problem dotyczy głównie starszych drzewostanów sosnowych występujących na żyznych siedliskach, gdzie drzewa rozwijały się w optymalnych warunkach wilgotnościowych przez okres swojego wzrostu.

Należy szczególną uwagę przykładać do corocznej obserwacji drzewostanów sosnowych pod kątem zasiedlenia przez tego półpasożyta i w razie stwierdzenia jego obecności na nowych powierzchniach podejmować niezwłoczne działania mające na celu ograniczenie jego dyspersji. Obserwacje najlepiej przeprowadzać w okresie zimowym zaś działania uzależniać od wieku drzewostanu i stopnia jego zasiedlenia przez jemiołę.

Wykaz wydzieleń opanowanych przez jemiołę w roku 2024 stanowi załącznik nr 3 do niniejszej prezentacji



- w drzewostanach słabo i umiarkowanie zasiedlonych usuwanie
 - planowe zabiegi (słaba intensywność)
- w drzewostanach umiarkowanie i silnie zasiedlonych
 - trzebieże negatywne
 - przyśpieszenie użytkowania
 - nie planowanie użytkowania przy powierzchniach silnie opanowanych
- w przypadku występowania pojedynczych nowych ognisk występowania półpasożyta bezwzględnie planować usunięcie

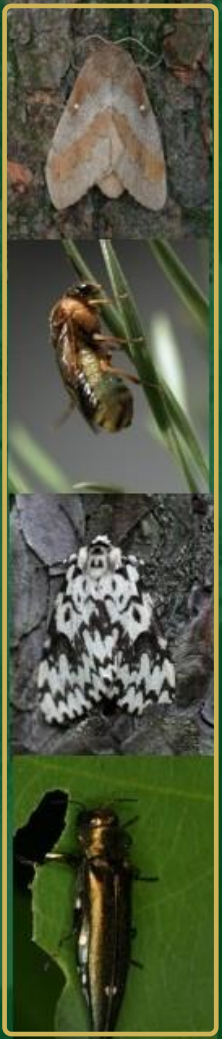
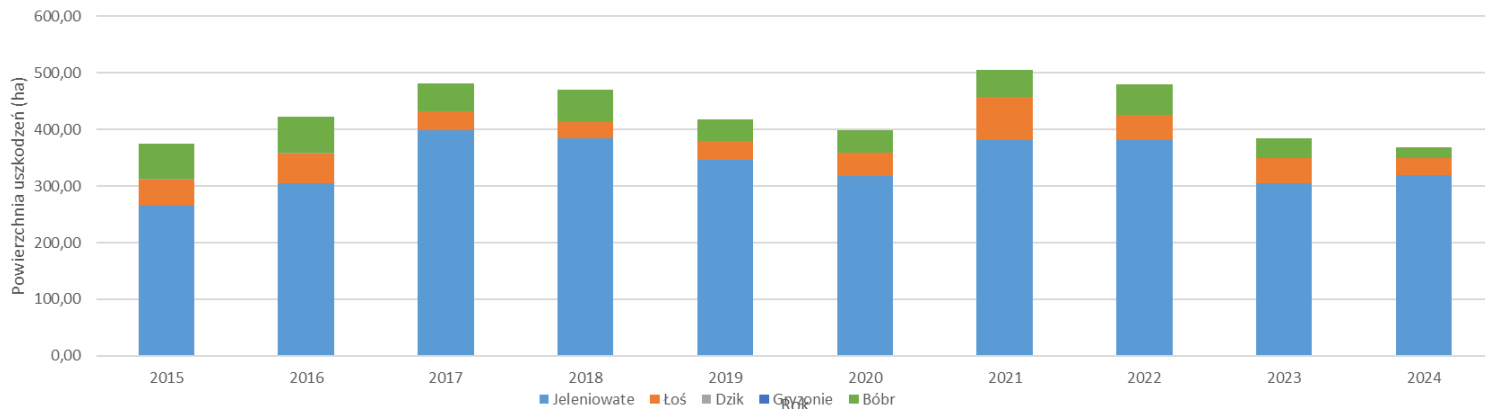


Szkody od zwierzyny

Wykaz szkód powodowanych przez zwierzynę na terenie Nadleśnictwa Wyszków w latach 2015 -2024.

Gatunek	2015	2016	2017	2018	2019	2020	2021	2022	2023	2024	Razem (ha) 2015-2024
Jeleniowate	264,67	304,60	398,14	384,99	345,73	316,90	380,48	380,88	305,13	318,45	3646,37
Łoś	46,60	52,94	33,17	29,68	33,65	41,31	77,46	45,13	44,84	30,2	490,42
Dzik	1,14	2,14	0,00	0,00	0,00	0,00	0,00	0,00	0,00	0,00	3,48
Gryzonie	0	0	0,01	0	0	0	0	0	0,09	0	0,10
Bóbr	61,97	62,3	49,55	54,9	37,77	39,85	47,07	54,15	33,89	19,11	513,26

Powierzchnia istotnych uszkodzeń (ha) powodowanych przez zwierzynę w Nadleśnictwie Wyszków w latach 2015-2024 (na podstawie formularza nr. 3 IOL)



www.lasy.gov.pl

Zespół Ochrony Lasu w Łodzi
Ul. Matejki 16
91-402 Łódź

zollodz@lasy.gov.pl

www.zollodz.lasy.gov.pl

Dziękuję za uwagę

Cezary Kieszek - Kierownik ZOL - 605 450 011
cezary.kieszek@lasy.gov.pl

Katarzyna Bryszewska - 605 450 010
Katarzyna.bryszewska@lasy.gov.pl

Grzegorz Karwat - 603 930 649
grzegorz.karwat@lasy.gov.pl

Pracownia fitopatologiczna :

Michał Onuszko- 667 002 223

michal.onuszko@lasy.gov.pl