

REGIONALNA DYREKCJA LASÓW PAŃSTWOWYCH W LUBLINIE
PROTOKÓŁ Z NARADY URZĄDZENIOWEJ

zwołanej w celu ustalenia i sformułowania Założeń do planu urządzenia lasu wraz z programem ochrony przyrody i prognozą oddziaływania tego planu na środowisko i obszary Natura 2000

dla Nadleśnictwa Chełm
sporządzanego na lata
2028-2037

25 marca 2026 roku

Narada Urządzeniowa, zwołana przez Dyrektora RDLP w Lublinie, odbyła się w dniu 25.03.2026 r. w Chełmie (Hotel Edels).

W obradach pod przewodnictwem Mariusza Kiczyńskiego - Zastępcy Dyrektora ds. Gospodarki Leśnej RDLP w Lublinie, zgodnie z załączoną listą uczestników wzięło udział 47 osób [lista obecności w załączeniu].

Plan urządzenia lasu (PUL) dla Nadleśnictwa Chełm zostanie opracowany według stanu na dzień 01 stycznia 2028 r., zgodnie z „Instrukcją urządzania lasu” (IUL) stanowiącą załącznik do Zarządzenia nr 116 Dyrektora Generalnego Lasów Państwowych z dnia 14 grudnia 2023 r., która odwołuje się również do aktualnych (na stan opracowywanego projektu PUL) wymogów w tym zakresie, zawartych w podstawowych aktach prawnych (ustawy, rozporządzenia) i aktach normalizacji wewnętrznej w Lasach Państwowych (zarządzenia, zasady, instrukcje itp.).

Przebieg obrad:

- przywitanie i przedstawienie przez Przewodniczącego NU, Z-cę Dyrektora ds. Gospodarki Leśnej Pana Mariusza Kiczyńskiego uczestników, podanie do publicznej wiadomości informacji o jawności narady i jej protokołowaniu, omówienie celu narady oraz porządku obrad;

- wystąpienie Pana Adama Stefaniaka, Z-cy Nadleśniczego Nadleśnictwa Chełm w formie prezentacji dotyczące m.in.:

a) informacji o podstawowych założeniach polityk zagospodarowania przestrzennego regionu dotyczących gospodarki leśnej i ochrony przyrody, z uwzględnieniem regionalnych strategii rozwoju oraz regionalnych programów ochrony środowiska;

b) podstawowych informacji z zakresu gospodarki leśnej prowadzonej przez nadleśnictwo, współpracy z lokalnymi samorządami i innymi podmiotami oraz roli nadleśnictwa w lokalnym rynku pracy;

c) realizowanych przez nadleśnictwo działań i projektów środowiskowych, edukacyjnych, turystycznych, infrastrukturalnych, naukowych itp.;

d) informacji o formach ochrony przyrody i funkcjach lasu, ze szczególnym uwzględnieniem obszarów Natura 2000, rezerwatów przyrody wyznaczonych na gruntach w zasięgu terytorialnym nadleśnictwa;

e) zabezpieczenia przeciwpożarowego w lasach;

f) określenia potrzeb wskazywania obszarów zagrożonych uszkodzeniami: na gruntach porolnych, powodowanymi przez zwierzynę łowną, owady, grzyby, jemiolę, bobry, przemysł itp.;

- wystąpienie Pani Anny Sternik, Rzecznika RDLP w Lublinie dot. Zespołu Lokalnej Współpracy (ZLW) powołanego Decyzją nr 11 Dyrektora Regionalnej Dyrekcji Lasów Państwowych w Lublinie z dnia 18.02.2026 w sprawie powołania Zespołu Lokalnej Współpracy przy Nadleśnictwie Chełm w związku z opracowaniem PPUL dla Nadleśnictwa Chełm na lata 2028-2037, przedstawienie składu osobowego Zespołu i omówienie jego roli w procesie sporządzania projektu PUL

- wystąpienie Pana dr inż. Andrzeja Marzędy, pracownika ZOL w Radomiu, w formie prezentacji, zawierające informacje z zakresu ochrony lasu, w szczególności z odnotowanymi szkodami spowodowanymi przez czynniki biotyczne i abiotyczne (wiatry, gradobicia, okiść, pożary, jemiolę,

owady, patogeny grzybowe, zwierzynę płową itp.) wraz z oceną stabilności drzewostanów nadleśnictwa;

- wystąpienie Pana Lesława Radzikowskiego, Dyrektora Biura Urządzania Lasu i Geodezji Leśnej Oddział w Lublinie, obejmujące założenia do projektu planu urządzenia lasu, z wykorzystaniem ustaleń z narady wstępnej, w formie prezentacji dotyczące:

- a) przedstawienia informacji o posiadanych inwentaryzacjach i opracowaniach z zakresu gleboznawstwa leśnego, fitosocjologii, siedlisk przyrodniczych, inwentaryzacji zasobów martwych drzew, danych dotyczących docelowej sieci dróg, koncepcji gospodarowania wodą w lesie (np. w obszarach nieobjętych dotychczas tymi pracami) oraz propozycji ich uzupełnienia;
- b) proponowanego podziału na gospodarstwa wraz z omówieniem zasad ich wyróżniania;
- c) przyjętej metody inwentaryzacji zasobów drzewnych (metoda reprezentacyjna);
- d) propozycji typów drzewostanów (TD) i rodzajów rębni dla poszczególnych typów siedliskowych lasu oraz leśnych siedlisk przyrodniczych;
- e) propozycji przyjęcia przeciętnych wieków rębności dla poszczególnych gatunków drzew leśnych;
- f) uwzględnienia odpowiedniego postępowania gospodarczego na gruntach porolnych, przekształconych zmianą stosunków wodnych, powierzchniach badawczych, np. glebowych powierzchniach wzorcowych (GPW), powierzchniach monitoringu lasu (SPO II);

- wystąpienie Pana Jarosława Kmiecica, Kierownika Zespołu Urządzania Lasu RDLP w Lublinie, w formie prezentacji dotyczące:

- a) informacji wymaganych w prognozie oddziaływania projektu planu urządzenia lasu na środowisko na podstawie uzgodnienia z RDOŚ w trybie ustawy o udostępnianiu informacji o środowisku i jego ochronie, udziale społeczeństwa w ochronie środowiska oraz o ocenach oddziaływania na środowisko;
- b) informacji o potrzebie opracowania zakresu zadań ochronnych dla obszaru Natura 2000 w projekcie planu urządzenia lasu;
- c) informacji o udziale społeczeństwa i kolejnych etapach opracowania projektu planu urządzenia lasu;

Dyskusja uczestników Narady Urządzeniowej wniesione po zapoznaniu się z przygotowanymi na naradę materiałami - projektem Założeń Planu Urządzenia Lasu dla Nadleśnictwa Chełm i wysłuchaniu prezentacji prelegentów:

W odniesieniu do przyjętych typów drzewostanów na siedlisku boru mieszanego świeżego gdzie zaproponowano udział buka. Pan Janusz Wójciak (RDOŚ w Lublinie) wskazał na nadmierne wprowadzanie buka jako składnika składu gatunkowego drzewostanów zwłaszcza w przypadku terenu nadleśnictw Świdnik i Kraśnik. W toku dyskusji zrezygnowano z TD DbBkSo i SoDb jako niewłaściwych dla tego siedliska.

W części dotyczącej zagospodarowania turystycznego Pan Paweł Łapiński, Dyrektor Zespołu Lubelskich Parków Krajobrazowych odniósł się do potrzeby odnowienia ścieżki przyrodniczej Bachus. Zaproponował utworzenie ścieżki „Z nurtem Rzyczki” i połączenie jej z istniejącą ścieżką „W Dolinie Lepituchy”, ale z uwagi na przebieg łącznika przez strefy ostoi miejsc rozrodu i regularnego występowania gatunków, wymaga to dalszych ustaleń. Propozycja rezygnacji z użytkowania rębego przy ścieżkach przyrodniczych, Dyrektor Mariusz Kiczyński wskazał na brak potrzeby z zaprzestania prowadzenia gospodarki leśnej w tych miejscach, nie jest to coś czego powinniśmy się wstydić.

Przedstawiciel wojewódzkiego konserwatora zabytków odniósł się do zagadnień związanych z ochroną zabytków w ramach prowadzenia gospodarki leśnej. Z-ca dyrektora BULiGL Pan Konstanty Kasperuk wskazał, że wszystkie zadania gospodarcze będą uwzględniać zapisy związane z ochroną

zabytków a Wykonawca wystąpi z wnioskiem o przekazanie takich zaleceń przez konserwatora zabytków.

Przewodniczący w podsumowaniu narady zwrócił uwagę na wpływ ochrony przyrody na życie człowieka oraz należy szacunek dla ludzi pracujących w lesie. Zaznaczył pozytywny wpływ prowadzenia gospodarki leśnej na bogactwo przyrodnicze lasów oraz przypomniał o szeregu inicjatyw o charakterze środowiskowym w których brały udział Lasy Państwowe. Na zakończenie podziękował serdecznie wszystkim uczestnikom za przybycie i aktywny udział w naradzie oraz za głos rozsądku środowiskom samorządowym.

Po przeprowadzonej dyskusji uczestnicy obrad podjęli następujące założenia dotyczące wykonania projektu planu urządzenia lasu wraz z programem ochrony przyrody i prognozą oddziaływania tego planu na środowisko i obszary Natura 2000.

Zespół Lokalnej Współpracy, którego przedstawiciele byli obecni na naradzie urzędniowej, na spotkaniu w dniu 31.03.2026 marca br., mając na uwadze zakres informacji przedłożonych na naradzie w dniu 25 marca 2026r., pozytywnie zaopiniował założenia do planu urządzania lasu dla Nadleśnictwa Chełm (opinia stanowi załącznik do protokołu). Jednocześnie w swojej opinii Zespół uszczegółowił podział lasów o zwiększonej funkcji społecznej zaproponowanych w Nadleśnictwie Chełm na strefy intensywnego i zrównoważonego oddziaływania oraz wskazał na potrzebę podjęcia inicjatyw w zakresie zagospodarowania turystycznego części gruntów w zarządzie nadleśnictwa.

1. Dane dotyczące aktualności stanu posiadania w zakresie opisowym i geometrycznym, stanowiące podkład geodezyjny do projektu planu urządzenia lasu.

1. Pracami urządzeniowymi zostaną objęte wszystkie grunty Nadleśnictwa wg stanu na 01.01.2028 r.. Dzień 31 marca 2027 roku należy przyjąć za datę wstrzymania obrotu gruntami zgodnie z §11 ust. 5 obowiązującej IUL.
2. Nadleśnictwo na bieżąco prowadzi ewidencję lasów, gruntów przeznaczonych do zalesienia oraz pozostałych gruntów znajdujących się w zarządzie Nadleśnictwa, zgodnie z zarządzeniem nr 3 Dyrektora Generalnego Lasów Państwowych z dnia 08 stycznia 2025 r. w sprawie sposobu ewidencjonowania lasów, gruntów i innych nieruchomości w Lasach Państwowych.
3. Część działki ewidencyjnej 1398, obręb Pawłów, gmina Rejowiec Fabryczny o łącznej powierzchni 36,9219 ha, stanowiącej własność Skarbu Państwa w zarządzie PGL LP Nadleśnictwa Chełm, Leśnictwa Pawłów występuje w zasięgu terytorialnym sąsiedniego Nadleśnictwa. Przedmiotowa nieruchomość w całości stanowi użytek leśny [Ls]. Powierzchnia poza zasięgiem terytorialnym nadleśnictwa wynosi 1,3516 ha, oddział leśny 433-h-00. Zmiana przedmiotowej działki jest na podstawie Operatu pomiarowego Starostwa Powiatowego w Chełmie i otrzymanego zawiadomienia o wprowadzonych zmianach w danych ewidencyjnych Starosty Chełmskiego znak GKN.660.1.4319.2023 z dnia 21.06.2023 r..

W oparciu o Zarządzenie nr 80 Dyrektora Generalnego Lasów Państwowych z dnia 29 grudnia 2014 r. [znak OR-0151-10/14] Nadleśnictwo Chełm wystąpi z wnioskiem o zmianę zasięgu terytorialnego nadleśnictwa działek ewidencyjnych 493 i 494, obręb Boruń, gmina Siennica Różana o łącznej powierzchni 15,5456 ha. Dane działki znajdują się w zarządzie Nadleśnictwa Chełm, Leśnictwa Wierzchowiny, oddziale leśnym 295a,b,c,d,~a. Rozstrzygnięcie tych zmian musi zapaść do 31 marca 2027r. z obowiązywaniem od 1.01.2028roku.

4. Wprowadzanie bieżących zmian gruntowych (tj. wprowadzanie zmian do bazy produkcyjnej SILP Nadleśnictwa w drodze korekty w ewidencji gruntów bazy SILP oraz zaktualizowanie geometrii warstw ewidencyjnych LMN) musi zostać zakończone do dnia 31.03.2027r..
5. Nadleśnictwo wstrzyma się z wszelkiego rodzaju zmianami ewidencyjnymi (przejęcia, przekazania, sprzedaże, zmiana klasyfikacji rodzaju użytku) w okresie od 01.04.2027 r. do 31.12.2027 r. Synchronizacja danych w bazie Web Taksator, wynikająca z obrotu gruntami, po tym terminie, będzie wymagała dodatkowych uzgodnień z Wykonawcą projektu PUL ze względu na przyjęty harmonogram prac urządzeniowych.
6. Na dzień Narady Wstępnej Nadleśniczy oświadczył, że nie posiada rozbieżności dotyczących ewidencji gruntów i budynków w obowiązującym planie urządzenia lasu, a ewentualne, bieżące zmiany ewidencyjne, wynikające z aktualnych potrzeb, są wykonywane doraźnie.
7. Ewentualne rozbieżności między otrzymanymi danymi ewidencyjnymi gruntów Nadleśnictwa a stanem faktycznym na gruncie (określonym podczas taksacji) Wykonawca projektu planu urządzenia lasu zgłasza Nadleśniczemu oraz do Zespołu Urządzania Lasu w Lublinie, w formie wykazów rozbieżności. Nadleśniczy jest obowiązany do podjęcia niezwłocznych działań dotyczących ich wyjaśnienia oraz usunięcia, jak też przekazania Wykonawcy projektu planu pisemnej decyzji w tej sprawie (w terminie nieprzekraczającym odbioru prac terenowych). Ewentualne spory w sprawie rozbieżności, o których mowa powyżej, rozstrzyga dyrektor RDLP w terminie nieprzekraczającym 30 dni po odbiorze prac terenowych. Ostateczne rozstrzygnięcia w tym zakresie są ujmowane w protokole NPP.
8. Dla gruntów przewidzianych w projekcie PUL do zalesienia (w tym nabytych w drodze zakupu, darowizny, zamiany) dla których brak miejscowego planu zagospodarowania przestrzennego lub decyzji na zalesienie, Nadleśnictwo (uwzględniając szczegółowe wytyczne DGLP w zgodzie na nabycie) powinno takie decyzje uzyskać do końca I kw. 2027 r.

9. Wyłączenia taksacyjne gruntów we współwłasności oznaczone opisane jako odrębne oddziały zaczynające się od 600, wraz z podaniem udziału Skarbu Państwa, przy czym powierzchnia współwłasności, a także miąższość na niej nie będzie podlegać prostej redukcji wielkością udziału. Grunty stanowiące współwłasność zostaną ujęte, dla celów ewidencyjnych, po podsumowaniu danych inwentaryzacyjnych, na końcu opisu taksacyjnego.

10. Nadleśnictwo przekaze Wykonawcy wykazy: gruntów spornych, gruntów stanowiących współwłasność, gruntów przeznaczonych do zalesienia, przekazanych w użytkowanie, gruntów objętych ograniczeniami w użytkowaniu lub wyłączonych z użytkowania w terminie do końca 2026r..

2. Informacje o podstawowych założeniach polityk zagospodarowania przestrzennego regionu dotyczących gospodarki leśnej i ochrony przyrody, z uwzględnieniem regionalnych strategii rozwoju oraz regionalnych programów ochrony środowiska.

Strategia Rozwoju Województwa Lubelskiego do 2030 roku.

Sejmik województwa Lubelskiego w dniu 29 marca 2021 roku przyjął uchwałę nr XXIV/406/2021 w sprawie przyjęcia Strategii Rozwoju województwa Lubelskiego do 2030 roku. Jednym z celów operacyjnych strategii jest ochrona walorów środowiska. Działania w zakresie ochrony walorów naturalnych koncentrują się na zachowaniu wysokiej jakości komponentów środowiska, a także zasobów przyrodniczych. Z jednej strony dotyczą one inwestycji służących ochronie środowiska, z drugiej zaś budowaniu świadomości ekologicznej mieszkańców regionu. Spośród kierunków działań wymienione zostały:

- ochrona wartości przyrodniczych, w tym krajobrazu, siedlisk i bioróżnorodności,
- wspieranie działań na rzecz wzrostu lesistości województwa zgodnie z warunkami siedliskowymi,
- opracowanie **Programu ochrony środowiska Województwa Lubelskiego**,
- opracowanie Planów ochrony parków krajobrazowych.

Dla obszaru strategicznej interwencji (OSI) Polesie w ramach ochrony walorów środowiska ujęte zostały przedsięwzięcia flagowe celem ochrony wartości przyrodniczych, w tym krajobrazu, siedlisk i bioróżnorodności:

- opracowanie planów ochrony oraz planów zadań ochronnych dla obszarów objętych prawną formą ochrony przyrody,
- aktualizacja lokalnych dokumentów planistycznych w zakresie uwzględnienia działań i warunków zagospodarowania wynikających z planów ochrony i planów zadań ochronnych.

Program ochrony środowiska województwa lubelskiego 2030.

Sejmik województwa Lubelskiego podczas obrad z dnia 11 grudnia 2023 r. przyjął uchwałę Nr LIII/759/2023 w sprawie uchwalenia „Programu ochrony środowiska województwa lubelskiego 2030”, stanowiący aktualizację „Programu ochrony środowiska województwa lubelskiego na lata 2020-2023 z perspektywą do roku 2027”. W planie działań do 2030 roku, gdzie jednym spośród podmiotów odpowiedzialnych za realizację zadań jest PGL LP ujęto następujące cele i zadania:

Obszar interwencji: Gospodarowanie wodami (GW).

Cel: GW.II. Ochrona przed zjawiskami ekstremalnymi związanymi z wodą.

Kierunek interwencji: GW.3. Zapewnienie bezpieczeństwa powodziowego.

Zadanie: GW.3.2. Budowa, rozbudowa, modernizacja zbiorników przeciwpowodziowych i retencyjnych.

Kierunek interwencji: GW.4. Gospodarowanie wodami uwzględniające zmiany klimatyczne.

Zadanie: GW.4.1. Realizacja przedsięwzięć zmierzających do zwiększania lub odtwarzania naturalnej retencji.

Zadanie: GW.4.2. Budowa lub modernizacja urządzeń wodnych małej retencji.

Obszar interwencji: Gospodarka odpadami i zapobieganie powstawaniu odpadów (GO).

Cel: GO.I. Gospodarowanie odpadami zgodnie z hierarchią sposobów postępowania z odpadami, uwzględniając zrównoważony rozwój województwa lubelskiego.

Kierunek interwencji: GO.4. Doskonalenie systemu gospodarowania odpadami.

Zadanie: GO.4.6. Likwidacja nielegalnych miejsc deponowania odpadów.

Obszar interwencji: Zasoby przyrodnicze (ZP).

Cel: ZP.I. Ochrona różnorodności biologicznej i krajobrazowej.

Kierunek interwencji: ZP. 1. Zarządzanie zasobami przyrody i krajobrazem.

Zadanie: ZP.1.9. Poszerzanie wiedzy mieszkańców województwa lubelskiego z zakresu edukacji ekologicznej, ochrony przyrody oraz ochrony środowiska.

Zadanie: ZP.1.10. Monitoring obszarów chronionych.

Zadanie: ZP.1.11. Inwentaryzacja zasobów przyrodniczych oraz prowadzenie i aktualizacja baz danych informacji o zasobach przyrodniczych.

Kierunek interwencji: ZP.2. Zachowanie lub przywrócenie właściwego stanu siedlisk i gatunków.

Zadanie: ZP.2.1. Identyfikacja miejsc występowania oraz eliminacja gatunków inwazyjnych.

Zadanie: ZP.2.2. Zabezpieczenie ginących gatunków roślin, wzmacnianie ich populacji zarówno w skali lokalnej, jak i regionalnej we wskazanych lokalizacjach.

Zadanie: ZP.2.3. Utrzymanie istniejących licznych obszarów o zróżnicowanej powierzchni i pokrywie roślinnej, najważniejszych z punktu widzenia ochrony wartości przyrodniczych, ochrony korytarzy ekologicznych i bioróżnorodności.

Kierunek interwencji: ZP.4. Zwiększenie lesistości.

Zadanie: ZP.4.1. Zalesianie gruntów z uwzględnieniem warunków siedliskowych i potrzeb różnorodności biologicznej.

Zadanie: ZP.4.2. Realizacja działań zwiększających retencję na obszarach leśnych.

Zadanie: ZP.4.3. Monitoring lasów oraz reakcje drzewostanów na zmiany klimatyczne.

Zadanie: ZP.4.4. Realizacja działań związanych z utrzymaniem trwałości i żywotności lasów, w tym realizacja działań związanych z przeciwdziałaniem gradacyjnemu występowaniu owadów lub ograniczeniu występowania szkodliwych grzybów, pasożytów i półpasożytów.

Plan Zagospodarowania Przestrzennego Województwa Lubelskiego.

Sejmik Województwa Lubelskiego podczas obrad w dniu 30 października 2015 r., przyjął uchwałę Nr XI/162/2015 w sprawie uchwalenia Planu Zagospodarowania Przestrzennego Województwa Lubelskiego dotyczącą m.in. gospodarowanie zasobami glebowymi i leśnymi. W dokumencie wymienione zostały następujące działania:

- ograniczanie przeznaczania na cele nierolnicze obszarów użytkowanych rolniczo o wysokich walorach przyrodniczych,
- zachowanie integralności głównych kompleksów leśnych,
- ochrona walorów przyrodniczych lasów wszelkiej własności,
- zalesienia gruntów marginalnych z uwzględnieniem ich walorów przyrodniczych,
- zakładanie plantacji drzew szybko rosnących,
- opracowywanie uproszczonych planów urządzenia lasów.

Wymienione powyżej działania powinny być realizowane w oparciu o:

- dokumenty krajowe: Polityka Leśna Państwa Krajowy Program Zwiększania Lesistości (aktualizacja 2003 r.), Ochrona i zrównoważone użytkowanie lasów naturalnych i seminaturalnych w Europie Centralnej i Wschodniej – projekt zrealizowany w ramach Programu Europy IUCN dla potrzeb Komisji Europejskiej,
- dokumenty regionalne: Regionalny Program Operacyjny Polityki Leśnej Państwa, Plany urządzenia lasów w Nadleśnictwach, Uprozczone plany urządzenia lasów prywatnych.

Program ochrony środowiska dla Powiatu Chełmskiego, Krasnostawskiego, Łęczyńskiego i Miasta Chełm na lata 2021-2030.

W chwili obecnej stan zasobów przyrodniczych nie budzi większych zastrzeżeń. Należy jednak zwrócić uwagę na to, iż stan ten z biegiem czasu może ulec przemianom z przyczyn abiotycznych i biotycznych. W kolejnych latach skutki ekologiczne procesów naturalnych, jak i antropogenicznych (głównie presja urbanistyczna) mogą narastać. Może to prowadzić do przzerwiania powiązań przyrodniczych, izolacji terenów leśnych i obniżeniu odporności biologicznej. W związku z tym, w celu zahamowania ww. procesów w Programie zaplanowano działania przyczyniające się jednak do ochrony lasów, roślin i zwierząt zamieszkujących te lasy, a także do poprawy krajobrazu przyrodniczego.

Obszar interwencji: Zasoby przyrodnicze

Zachowanie walorów i zasobów przyrodniczych

Utrzymanie bądź wzrost wartości wskaźnika lesistości.

Strategia rozwoju Powiatu Chełmskiego na lata 2021 – 2026.

Podczas XXII sesji Rady Powiatu w Chełmie, Radni Uchwałą nr XXII/188/2021 z dnia 10 maja 2021 r. przyjęli Strategię Rozwoju Powiatu Chełmskiego na lata 2021 – 2026.

Głównym celem rozwoju Powiatu jest zapewnienie wysokiej jakości życia jego mieszkańcom oraz budowanie silnej pozycji konkurencyjnej w skali kraju. Odpowiedzią na zdefiniowaną misję i wizję jego obszaru są cele strategiczne. Strategia Rozwoju Powiatu Chełmskiego na lata 2021-2026 wyznacza cztery cele strategiczne: Sprawne funkcjonowanie gospodarki oraz lokalnego rynku pracy, aktywne społeczeństwo oraz wyższa jakość życia mieszkańców powiatu, czyste środowisko naturalne oraz uporządkowana przestrzeń do życia, sprawna i otwarta na współpracę administracja publiczna.

W ramach celu strategicznego kierunkiem działań jest poprawa zagospodarowania przestrzeni rolnej i leśnej poprzez scalanie gruntów i system zalesień w powiecie.

Strategia rozwoju powiatu Krasnostawskiego na lata 2021 – 2027 z perspektywą do roku 2030.

Celem strategii rozwoju powiatu Krasnostawskiego jest m.in.:

- adaptacja do zmian klimatu i zrównoważona przestrzeń, poprzez zwiększenie efektywności energetycznej i wykorzystania energii ze źródeł odnawialnych, mobilność, transport przyjazny środowisku i mieszkańcom, rozwój elektroniczny usług publicznych

Jednym z kierunków strategii rozwoju powiatu Krasnostawskiego jest ochrona walorów środowiska (ochrona wartości przyrodniczych, w tym krajobrazu, siedlisk i bioróżnorodności, wspieranie działań na rzecz ochrony i kształtowania zasobów wodnych).

Strategia rozwoju powiatu Łęczyńskiego na lata 2024-2030.

Celem strategii rozwoju powiatu Łęczyńskiego jest: wsparcie konkurencyjności lokalnej gospodarki i rynku pracy, podniesienie jakości życia mieszkańców oraz ograniczenie wykluczenia

społecznego, poprawa atrakcyjności turystycznej powiatu, ochrona przyrody oraz adaptacja do zmian klimatu.

Strategia rozwoju powiatu Miasta Chełm na lata 2015 – 2020 z perspektywą do roku 2030.

Celem nadrzędnym strategii rozwoju jest: zwiększenie zdolności podmiotów gospodarczych do rozwijania nowych produktów oraz wdrażania innowacji w dziedzinach specjalizacji obszaru, wzrost zdolności podmiotów sektora naukowo-badawczego do tworzenia i komercjalizacji wiedzy w dziedzinach specjalizacji obszaru, wzmocnienie innowacyjnego otoczenia dla rozwoju specjalizacji obszaru.

Strategia rozwoju gmin.

Wszystkie gminy w zasięgu terytorialnym Nadleśnictwa Chełm posiadają opracowany (w różnych latach) miejscowy plan zagospodarowania przestrzennego. W każdym MPZP gmin określona jest potrzeba zwiększania lesistości.

W powołanych wyżej dokumentach brak jest zapisów o inwestycjach mogących znacząco wpływać na stan lasów, gospodarkę leśną oraz ochronę przyrody i środowiska w Nadleśnictwie.

Wszystkie aktualnie obowiązujące strategie rozwoju dla gmin i m. Chełma były opracowywane w latach 2021-2026 i zostały określone dla przedziału czasowego do 2035 roku.

Jednym z celów strategicznych wynikających z tej strategii jest doskonalenie systemu ochrony przyrody i gospodarki leśnej, tak aby rozwój regionu odbywał się w sposób zapewniający zachowanie jego wartości przyrodniczych i krajobrazowych. Kierunkami działań jest konieczność zabezpieczenia ciągłości istnienia lasu oraz jego produkcyjnych i pozaprodukcyjnych funkcji.

W celu ochrony i zwiększania różnorodności biologicznej lasów oraz rozwoju trwałej, zrównoważonej gospodarki leśnej w ww. dokumentach przewiduje się:

- a) kontynuację realizacji modelu zrównoważonego gospodarstwa leśnego, uwzględniającego współistnienie funkcji produkcyjnych i pozaprodukcyjnych (w tym ekologicznych) poprzez między innymi:
 - powiększanie powierzchni lasów ochronnych;
- b) zapewnienie optymalnych warunków funkcjonowania lasów z uwzględnieniem między innymi:
 - zachowania dotychczasowego stanu różnorodności biologicznej i krajobrazowej lasów;
 - ukierunkowania ruchu turystycznego i rekreacyjnego oraz zagospodarowania turystycznego w lasach;
- c) powiększanie zasobów leśnych poprzez:
 - zmniejszanie fragmentaryzacji kompleksów leśnych oraz tworzenie leśnych korytarzy ekologicznych;
 - tworzenie powiązań ekologicznych na terenach o małej lesistości, w formie płatów i wysp;
 - wskazywanie do zalesienia gruntów nieprzydatnych rolniczo (również małych obszarów).

1. Wykonawca sporządzający projekt PUL w referacie na NPP winien powołać się na zapisy i ustalenia wynikające z tematu: „Podstawowe założenia polityki zagospodarowania przestrzennego regionu, dotyczące gospodarki leśnej i ochrony przyrody, z uwzględnieniem regionalnych strategii rozwoju oraz regionalnych programów ochrony środowiska” i zaktualizować je stosownie do nowych okoliczności.
2. Informacje referowane przez Nadleśniczego zawarte w protokołach NW oraz NU zostaną przekazane przez Nadleśnictwo Wykonawcy projektu PUL.
3. Wykonawca zweryfikuje aktualność powyższych danych na podstawie informacji uzyskanych od służb zajmujących się planowaniem przestrzennym i strategią rozwoju w gminach, powiatach i województwach właściwych dla zasięgu terytorialnego Nadleśnictwa.

4. Po akceptacji na NPP Wykonawca zamieści informację w tym zakresie w opisie ogólnym Nadleśnictwa. W trakcie prac nad projektem PUL Wykonawca uwzględni przewidywany wpływ realizacji założeń polityki przestrzennego zagospodarowania gmin oraz całego regionu na prowadzenie trwale zrównoważonej gospodarki leśnej w zakresie:
 - a. ochrony środowiska, w tym: ochrony przyrody, ochrony gruntów rolnych i leśnych oraz ochrony krajobrazu;
 - b. ochrony wód i gospodarowania wodami;
 - c. obrony kraju;
 - d. ochrony zdrowia ludności z uwzględnieniem turystyki i rekreacji;
 - e. udokumentowanych złóż kopalin;
 - f. przewidywanych inwestycji mogących spowodować zagrożenie trwałości lasu.
5. Podstawowe założenia polityki zagospodarowania przestrzennego regionu dotyczące gospodarki leśnej i ochrony przyrody wg stanu na dzień 25.03.2026 r. zostały przedstawione przez Nadleśniczego na Naradzie Urzędzeniowej. Z uwagi na fakt, że część dokumentów planistycznych wyekspiruje w czasie opracowywania projektu PUL Wykonawca przyjmie do projektu zapisy tylko tych dokumentów, które będą aktualne na dzień 01.01.2028 roku oraz uwzględni dokumenty nowo powstałe.

3. Korekty podziału powierzchniowego.

1. Nie przewiduje się zmian w zakresie obrębów leśnych.
 2. Nadleśnictwo udostępni Wykonawcy projektu PUL ewentualny projekt zarządzenia regulującego nowy podział na leśnictwa najpóźniej do końca 31.12.2026.
 3. Analizując ewentualne potrzeby w zakresie korekty podziału powierzchniowego należy uwzględnić opracowanie w sprawie docelowej sieci dróg (DSD), udostępnione ortofotomapy, numeryczny model pokrycia terenu (NMPT) oraz numeryczny model terenu (NMT).
 4. Co do zasady należy dążyć do zachowania oznaczenia literowego i powierzchni pododdziałów w następujących szczególnych obiektach: rezerwaty, istniejące strefy ochrony zwierząt chronionych, użytki ekologiczne, zabytki archeologiczne, obiekty selekcji nasiennej, linie elektroenergetyczne. Wykaz linii elektroenergetycznych objętych umowami służebności przesyłu z rozliczeniem powierzchni przekaże Wykonawcy Nadleśnictwo. Jeśli zachowanie tych parametrów nie będzie możliwe (z różnych względów), pozycje takie wymagają zgłoszenia i konsultacji z Nadleśnictwem.
 5. Ewentualne korekty wynikające z ogólnej analizy dotychczasowego podziału powierzchniowego i rozeznania terenowego (w szczególności dla gruntów nowoprzyjętych) Wykonawca winien uzgodnić z Nadleśnictwem i przedłożyć do akceptacji komisji odbioru prac terenowych. Wprowadzone zmiany w podziale powierzchniowym Wykonawca projektu planu ma obowiązek przedłożyć do zatwierdzenia podczas narady projektu planu (NPP).
 6. Należy wyszczególnić linie podziału przestrzennego lasu (tzw. linie oddziałowe) wymagające poszerzenia lub oczyszczenia. Informację o zauważonych w trakcie prac taksacyjnych brakujących słupach oddziałowych Wykonawca ujmie w protokole uzgodnień taksacji. Prace z zakresu uzupełnienia i konserwacji znaków oddziałowych, jak również prace dotyczące ewentualnego poszerzenia i oczyszczenia linii podziału przestrzennego lasu Nadleśnictwo winno zrealizować po zakończeniu prac nad projektem PUL.
- 4. Oznaczenie niewyraźnych granic wyłączeń oraz ujmowanie w planie urządzenia lasu, gruntów stanowiących współwłasność.**

Po przeprowadzonej weryfikacji granic pododdziałów, na podstawie § 17 IUL Wykonawca PPUL oznaczy granice pododdziałów na wylotach i skrzyżowaniach „obrączkami” wykonanymi na korze na czerwono dla gatunków o grubej korze lub farbą w pozostałych przypadkach (na wysokości około 1,5 m) oraz znakami kierunkowymi.

Grunty stanowiące współwłasność w opisach taksacyjnych będą opisane jako odrębne oddziały zaczynające się od nr 600 wraz z podaniem udziału Skarbu Państwa, przy czym powierzchnia współwłasności, a także miąższość na niej nie będzie podlegać prostej redukcji wielkością udziału. Kontury działek we współwłasności wraz z numerami ewidencyjnymi zostaną wyróżnione zgodnie z obowiązującą IUL na mapach gospodarczych w skali 1:5 000, na mapach gospodarczo-przeładowych w skali 1:10 000 i przeładowych w skali 1:25 000 ze względu na czytelność zostaną tylko wyróżnione dodatkową obwódką.

5. Wykonanie inwentaryzacji zasobów drzewnych,

Inwentaryzacja zasobów drzewnych z wykorzystaniem statystycznej metody reprezentacyjnej pomiaru miąższości (rozdział II, pkt. 4.1. IUL). Zrezygnowano z ustalania parametru zagęszczenia drzewostanu w metodzie reprezentacyjnej.

6. Potrzeby ujęcia w projekcie planu urządzenia lasu Leśnych Gospodarstw Węglowych (LGW).

Nie dotyczy Nadleśnictwa Chełm.

7. Potrzeba uwzględnienia odpowiedniego postępowania gospodarczego na powierzchniach badawczych, np. glebowych powierzchniach wzorcowych (GPW), powierzchniach monitoringu lasu (SPO II);

Na terenie Nadleśnictwa Chełm występuje jedna powierzchnia monitoringu lasu (SPO II) – w Leśnictwie Czuczycy oddz. 230 c, nie występują glebowe powierzchnie wzorcowe.

8. Określenie zasad pomiarów drewna martwego (zgodnie z zapisami § 82 IUL)

Należy wykonać dodatkowe pomiary drewna martwego wg metodyki przewidzianej w IUL.

9. Informacja o udziale społeczeństwa w procesie sporządzania projektu urządzenia lasu.

1. Zapewnienie udziału społeczeństwa w procesie podejmowania decyzji w odniesieniu do środowiska w procedurze sporządzenia projektu planu urządzenia lasu zapewnia się poprzez dostęp do informacji o środowisku, udział w konsultacjach, opiniowanie ustaleń projektu planu.

2. Powyższe regulują zapisy Instrukcji Urządzania Lasu, które nie naruszają zasad udziału społeczeństwa w strategicznej ocenie oddziaływania na środowisko, zgodnie z przepisami działu III Ustawy z dnia 3 października 2008 r. o udostępnianiu informacji o środowisku i jego ochronie, udziale społeczeństwa w ochronie środowiska oraz o ocenach oddziaływania na środowisko (Dz. U. z 2024 r. poz. 1112, tj. z późn. zm)

3. W toku prac urządzeniowych udział społeczeństwa zapewniony jest przez:

a. zaproszenie przez nadleśniczego przedstawicieli samorządów, instytucji i stowarzyszeń, przedsiębiorców leśnych oraz osób i organizacji zainteresowanych gospodarką leśną i ochroną przyrody do prac w zespole lokalnej współpracy,

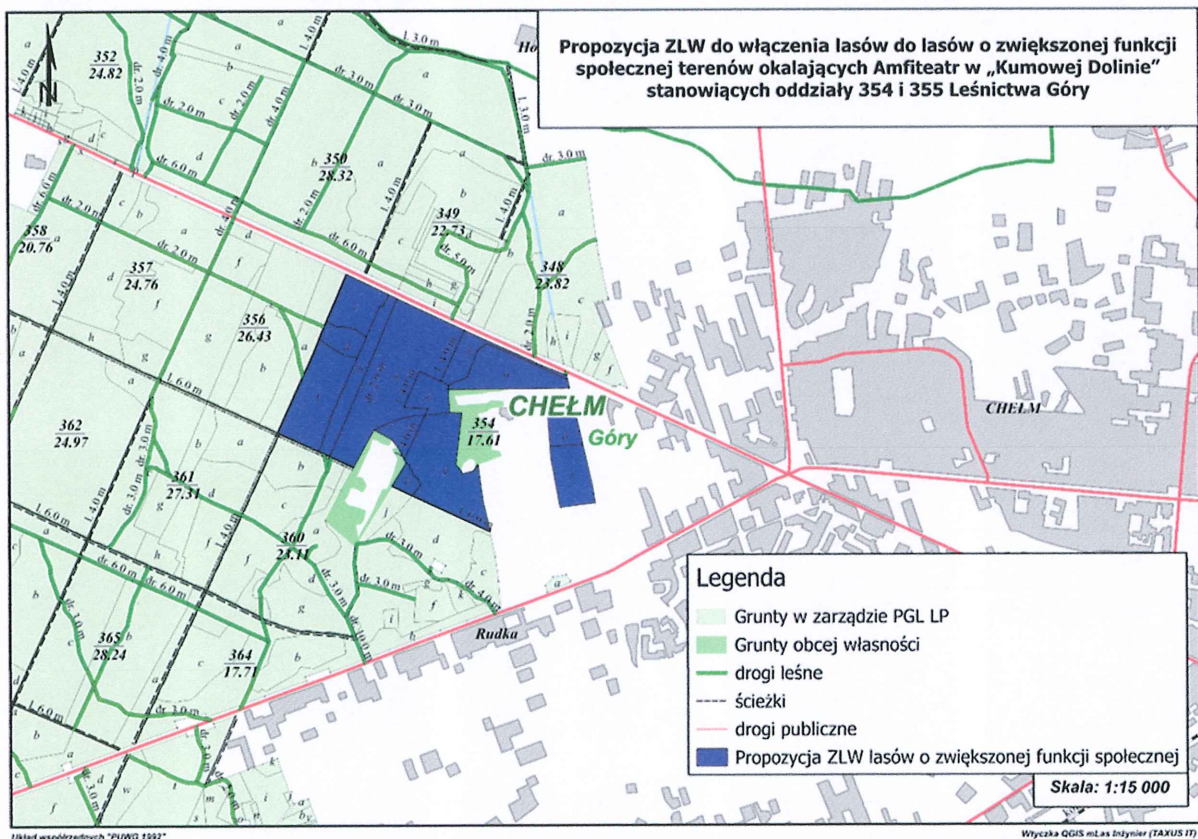
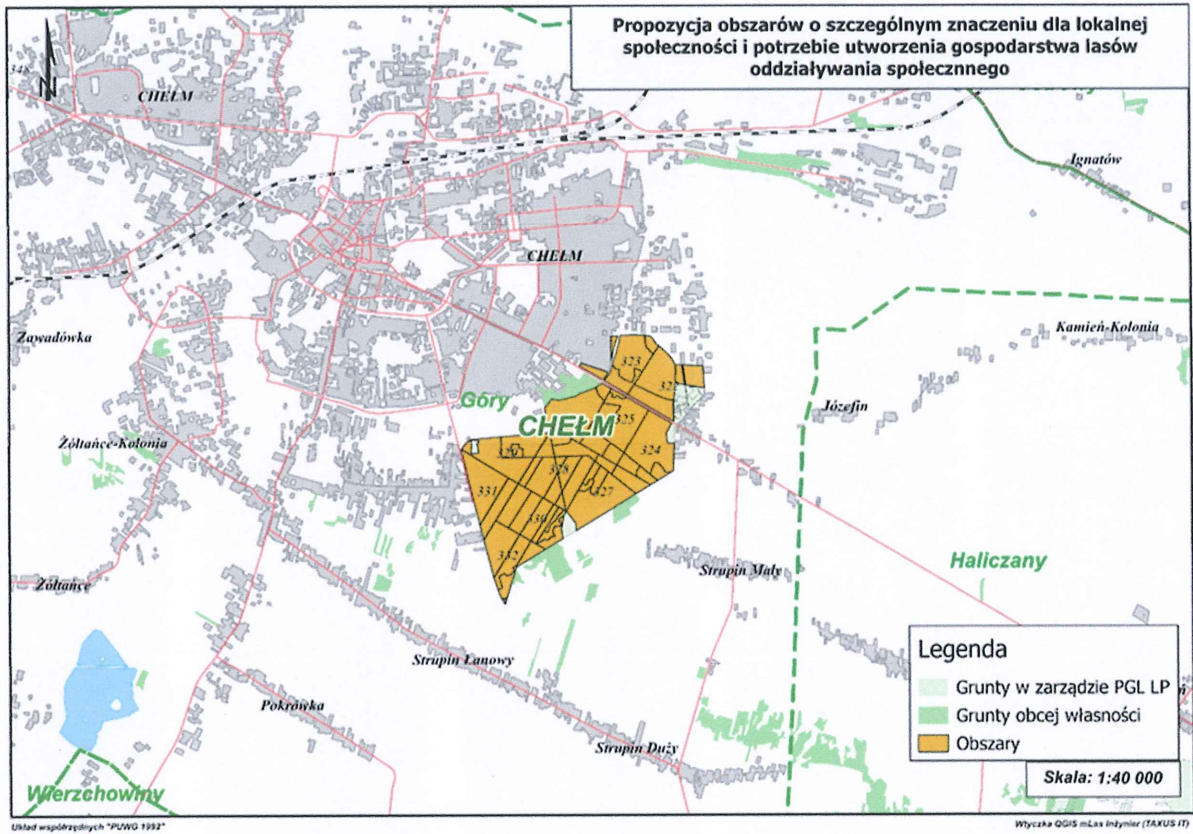
b. podanie informacji, na co najmniej 30 dni przed zwołaniem narady urządzeniowej, do publicznej wiadomości w BIP RDLP oraz na stronie internetowej nadleśnictwa, o przystąpieniu do sporządzenia projektu planu urządzenia lasu wraz z prognozą oddziaływania tego planu na środowisko i obszary Natura 2000 oraz o przewidywanym terminie zwołania narady urządzeniowej i możliwości udziału społeczeństwa;

- c. podanie, bezpośrednio po podpisaniu przez dyrektora RDLP protokołu z narady urzędzeniowej, do publicznej wiadomości w BIP RDLP oraz na stronie internetowej nadleśnictwa „Założeń do planu urządzenia lasu” oraz informacji o sposobie, miejscu i terminie (co najmniej 21 dni od podania do publicznej wiadomości) składania uwag oraz wniosków do tych założeń;
- d. podanie informacji, na co najmniej 30 dni przed zwołaniem narady projektu planu (zwołanie termin październik 2028 r.), do publicznej wiadomości w BIP RDLP oraz na stronie internetowej nadleśnictwa, o zwołaniu narady projektu planu urządzenia lasu [NPP], będącej etapem konsultacji społecznych;
- e. podanie informacji, bezpośrednio po podpisaniu przez dyrektora RDLP protokołu z NPP, do publicznej wiadomości w BIP RDLP oraz na stronie internetowej nadleśnictwa o terminie i miejscu udostępnienia „Projekt planu urządzenia lasu” dla Nadleśnictwa Chełm, o sposobie, miejscu, jak też terminie składania uwag i wniosków do „Projektu...” oraz o właściwości dyrektora RDLP do rozpatrywania tych uwag i wniosków; udostępniony „Projekt planu urządzenia lasu” zawiera elementy wymienione w § 162 ust. 5, to jest: część A: ocenę gospodarki leśnej za okres obowiązywania dotychczasowego planu urządzenia lasu oraz ustalenia dotyczące wykonania etapów umowy na prace urzędzeniowe oraz część B. projekt planu urządzenia lasu w tym opinię ZLW do ustaleń projektu planu urządzenia lasu, w szczególności w zakresie problematyki wyróżnienia obszarów o szczególnym znaczeniu dla lokalnej społeczności oraz potrzeb w zakresie zagospodarowania turystycznego lasów nadleśnictwa, wydruki opisów taksacyjnych oraz map; całość dokumentacji udostępnia się w wersji elektronicznej (np. w formacie pdf, jpg, png);
- f. podanie – niezwłocznie po zatwierdzeniu projektu planu urządzenia lasu przez ministra właściwego ds. środowiska – do publicznej wiadomości w BIP RDLP oraz na stronie internetowej nadleśnictwa przedmiotowej informacji wraz z podsumowaniem i uzasadnieniem, o którym mowa w art. 55 ust. 3 ustawy o udostępnianiu informacji o środowisku i jego ochronie, udziale społeczeństwa w ochronie środowiska oraz o ocenach oddziaływania na środowisko.

4. Członkowie ZLW otrzymują odpowiednio do harmonogramu niezbędne robocze materiały od Wykonawcy prac w wersji elektronicznej, w tym w szczególności opisy taksacyjne, projektowane zadania gospodarcze, mapy cięć rębnych, POP wraz z mapą przeglądową.

10. Wstępna propozycja obszarów o szczególnym znaczeniu dla lokalnej społeczności:

Wstępna propozycja obszarów o szczególnym znaczeniu dla lokalnej społeczności została zaprezentowana przez Nadleśniczego na Naradzie Urzędzeniowej. Dotyczy ona obszarów o łącznej powierzchni około 282 ha. Na posiedzeniu w dniu 25.03 br., nie wniesiono uwag do zasięgu tych lasów.



Z uwagi na fakt, że granice powyższych obszarów będą podlegały dalszym ustaleniom w ramach prac Zespołu Lokalnej Współpracy Wykonawca przyjmie do projektu zapisy wypracowanych i zaakceptowanych rozwiązań. W związku z przyjętym harmonogramem prac i rozpoczęciem prac

analitycznych, uzgodnienie zasięgu obszarów o szczególnym znaczeniu dla lokalnej społeczności należy zakończyć po pracach taksacyjnych najpóźniej do końca stycznia 2027 r. min. ze względu na potrzebę podziału lasów na gospodarstwa, w tym wyodrębnienia gospodarstwa lasów oddziaływania społecznego (OS) w ramach projektu PUL. Obszary lasów o szczególnym znaczeniu kulturowym dla lokalnych społeczności zostaną ostatecznie zaakceptowane podczas Narady Projektu Planu.

Nadleśnictwo prześle Wykonawcy protokoły ze spotkań i dokonanych uzgodnień z Zespołem Lokalnej Współpracy, w toku prac urzędniowych.

11. Zestawienie danych o formach ochrony przyrody i funkcjach lasu - zweryfikowanych w organach ochrony przyrody, ze szczególnym uwzględnieniem obszarów Natura 2000 wyznaczonych na gruntach zarządzanych przez nadleśnictwo lub w ich bezpośrednim sąsiedztwie.

1. Nadleśnictwo posiada zebrane i zestawione informacje na temat obszarów chronionych na gruntach zarządzanych przez Nadleśnictwo oraz w swym zasięgu terytorialnym. Dane prezentowane podczas narady urzędniowej w zakresie ochrony przyrody Nadleśnictwo prześle Wykonawcy.

2. Dane przyrodnicze udostępnione przez RDOŚ w Lublinie zostały przekazane Wykonawcy.

3. Nadleśnictwo realizowało działania wynikające z planów zadań ochronnych i planów ochrony. Dokładne informacje nt. wykonanych działań Nadleśnictwo prześle Wykonawcy projektu PUL.

4. Wykonawca projektu PUL zweryfikuje udostępnione dane przyrodnicze, zaktualizować dane o obszarach chronionych, na podstawie danych zawartych na stronie Ministerstwa Klimatu i Środowiska, danych Głównego Inspektoratu Ochrony Środowiska, GDOŚ, Wojewódzkiego Konserwatora Zabytków oraz właściwych RDOŚ, decyzji i uchwał jednostek samorządowych, uzgodnień z RDLP i Nadleśnictwem oraz materiałów literaturowych i własnych.

Opis i lokalizację siedlisk przyrodniczych należy przyjąć zgodnie z danymi, które zostaną zawarte w opracowaniu siedliskowym wg stanu na 1 stycznia 2026 roku, danymi zawartymi w bazie SILP Nadleśnictwa oraz zweryfikowane dane pochodzące z opracowanych Planów Zadań Ochronnych dla obszarów Natury 2000.

Forma ochrony przyrody i inne obszary ochronne	Powierzchnia na gruntach nadleśnictwa [ha]	Powierzchnia całkowita [ha]
Rezerваты przyrody:		
Bachus	84,16	84,16
Brzeźno	124,48	157,78
Jezioro Świerszczów	46,08	46,08
Roskosz	275,61	472,79
Torfowisko Sobowice	3,81	95,46
Wolwinów	1,12	1,12
Żmudź	5,81	5,81
Starodrzew Sosnowy	21,65(otulina 10,07)	21,65/10,07

Parki krajobrazowe:		
Chełmski Park Krajobrazowy	8430,53	16457,00
Otulina Chełmskiego Parku Krajobrazowego	481,36	10878,00
Obszary chronionego krajobrazu:		
Chełmski	4162,68	32110,00
Pawłowski	1481,99	8000,00
Grabowiecko-Strzelecki	972,95	26963,00
Poleski	79,37	41000,00
Strefy ochronne:		
Ptaków (62 strefy) całoroczna/okresowa	447,10 / 3039,34 ¹⁾	447,10 / 3039,34 ¹⁾
Gadów (8 stref) całoroczna/okresowa	58,69	58,69
Obszary Natura 2000:		
Obszary specjalnej ochrony ptaków:		
Dolina Środkowego Bugu PLB060003	232,59	28096,55
Chełmskie Torfowiska Węglanowe PLB060002	639,52	4309,42
Polesie PLB060019	0,17	18030,91
Specjalne obszary ochrony siedlisk:		
Jeziora Uściwierskie PLH060009	66,42	2065,57
Ostoja Poleska PLH060013	5,01	10159,15
Torfowiska Chełmskie PLH060023	559,17	2124,17
Torfowisko Sobowice PLH060024	3,81	175,42
Poleska Dolina Bugu PLH060032	12,66	8173,24
Dobromyśl PLH060033	344,69	636,82
Bachus PLH060056	84,16	84,24
Pawłów PLH060065	479,78	870,95
Kumów Majoracki PLH060072	78,87	137,19
Putnowice PLH060074	29,38	70,16
Żmudź PLH060075	43,70	44,13
Siennica Różana PLH060090	181,39	183,16
Las Żaliński PLH060102	459,34	784,08
Użytki ekologiczne – 682 szt.	1261,42	1261,42
Pomniki Przyrody – 26 szt. w tym 3 powierzchniowe	3,17	3,17
Inne obszary o charakterze ochronnym:		
Otulina Poleskiego Parku Narodowego	7,52	13702,77

Międzynarodowy Rezerwat Biosfery „Polesie Zachodnie”	86,89	ok. 140000
--	-------	------------

¹⁾ powierzchnia strefy całorocznej/okresowej

Wykonawca przyjmie zasięgi i powierzchnie form ochrony przyrody według obowiązujących aktów powołujących.

Zasięg i lokalizacja projektowanych form ochrony przyrody.

Forma ochrony przyrody	Zgłaszający	Powierzchnia na gruntach nadleśnictwa [ha]	Powierzchnia całkowita [ha]
Rezerваты przyrody:			
Cichy Kąt (100 rezerwatów na 100 lecie Lasów Państwowych)	Nadleśnictwo Chełm	263,38	263,38
Nowy Folwark	Klub Przyrodników	2,16	7,06
Ostrówek Podyski	Klub Przyrodników	43,65	48,52
Żmudź - powiększenie	Regionalna Dyrekcja Ochrony Środowiska w Lublinie	ok. 44	ok. 44
Jezioro Świerszczów - powiększenie	Fundacja dla Przyrody	134,01	134,01

12. Opracowanie w projekcie planu urządzenia lasu zakresu zadań ochronnych dla obszaru Natura 2000.

Dla 10 obszarów Natura 2000 obowiązują aktualne PZO, zatwierdzone stosownymi zarządzeniami Dyrektora RDOŚ, pozostałe PZO są w opracowaniu.

Obszary Natura 2000:	Plan zadań ochronnych – podstawa prawna
Obszary specjalnej ochrony ptaków:	
Dolina Środkowego Bugu PLB060003	Zarządzenie Regionalnego Dyrektora Ochrony Środowiska w Lublinie z dnia 24 kwietnia 2017 r. w sprawie ustanowienia planu zadań ochronnych dla obszaru Natura 2000 Dolina Środkowego Bugu PLB060003
Chełmskie Torfowiska Węglanowe PLB060002	Zarządzenie Regionalnego Dyrektora Ochrony Środowiska w Lublinie z dnia 24 kwietnia 2017 r. w sprawie ustanowienia planu zadań ochronnych dla obszaru Natura 2000 Chełmskie Torfowiska Węglanowe PLB060002
Polesie PLB060019	w trakcie opracowywania
Obszary mające znaczenie dla Wspólnoty	
Jeziora Uściwierskie PLH060009	Zarządzenie Regionalnego Dyrektora Ochrony Środowiska w Lublinie z dnia 12 stycznia 2015 r. w sprawie ustanowienia planu zadań ochronnych dla obszaru Natura 2000 Jeziora Uściwierskie PLH060009
Ostoja Poleska PLH060013	w trakcie opracowywania
Torfowiska Chełmskie PLH060023	Zarządzenie Regionalnego Dyrektora Ochrony Środowiska w Lublinie z dnia 24 kwietnia 2017 r. w sprawie ustanowienia planu zadań ochronnych dla obszaru Natura 2000 Torfowiska Chełmskie PLH060023
Torfowisko Sobowice PLH060024	Zarządzenie Regionalnego Dyrektora Ochrony Środowiska w Lublinie z dnia 24 listopada 2014 r. w sprawie ustanowienia planu zadań ochronnych dla obszaru Natura 2000 Torfowisko Sobowice PLH060024

Poleska Dolina Bugu PLH060032	Zarządzenie Regionalnego Dyrektora Ochrony Środowiska w Lublinie z dnia 12 stycznia 2015 r. w sprawie ustanowienia planu zadań ochronnych dla obszaru Natura 2000 Poleska Dolina Bugu PLH060032
Dobromyśl PLH060033	Zarządzenie Regionalnego Dyrektora Ochrony Środowiska w Lublinie z dnia 23 grudnia 2014 r. w sprawie ustanowienia planu zadań ochronnych dla obszaru Natura 2000 Dobromyśl PLH060033
Bachus PLH060056	Zarządzenie Regionalnego Dyrektora Ochrony Środowiska w Lublinie z dnia 15 marca 2022 r. w sprawie ustanowienia planu zadań ochronnych dla obszaru Natura 2000 Bachus PLH060056
Pawłów PLH060065	Zarządzenie Regionalnego Dyrektora Ochrony Środowiska w Lublinie z dnia 20 grudnia 2023 r. w sprawie ustanowienia planu zadań ochronnych dla obszaru Natura 2000 Pawłów PLH060065
Kumów Majoracki PLH060072	w trakcie opracowywania
Putnowice PLH060074	w trakcie opracowywania
Żmudź PLH060075	Zarządzenie Regionalnego Dyrektora Ochrony Środowiska w Lublinie z dnia 10 maja 2016 r. w sprawie ustanowienia planu zadań ochronnych dla obszaru Natura 2000 Żmudź PLH060075
Siennica Różana PLH060090	w trakcie opracowywania
Las Żaliński PLH060102	Zarządzenie Regionalnego Dyrektora Ochrony Środowiska w Lublinie z dnia 20 grudnia 2023 r. w sprawie ustanowienia planu zadań ochronnych dla obszaru Natura 2000 Las Żaliński PLH060102

Dla obszarów NATURA 2000 posiadających plany zadań ochronnych zatwierdzone stosownymi zarządzeniami Dyrektora RDOŚ działania ochronne należy uwzględnić w PPUL. Zakres zadań ochronnych nie będzie ujmowany w PPUL.

13. Inwentaryzacje i opracowania z gleboznawstwa leśnego, fitosocjologii, siedlisk przyrodniczych, inwentaryzacji zasobów martwych drzew, danych dotyczących docelowej sieci dróg, koncepcji gospodarowania wodą w lesie (np. w obszarach nieobjętych dotychczas tymi pracami) oraz potrzeby ich uzupełnienia.

1. Operat glebowo-siedliskowy z 2006 r., uaktualniony w trakcie prac V rewizji aneksem wg stanu na 01.01.2017 r.. Nadleśnictwo udostępni do wglądu operat glebowo-siedliskowy oraz późniejsze opracowania dla gruntów przyjętych wraz z niezbędnymi mapami Wykonawcy planu. Opis siedliska i elementy gleb należy przedstawić w klasyfikacji CILP 2000, zgodnie ze słownikiem programu WEB Taksator.

Dane fitosocjologiczne, źródłem informacji o występujących na terenie Nadleśnictwa Chełm są dane zawarte w operacie siedliskowym Nadleśnictwa wg stanu na 2006 r. uaktualnionym aneksem wg stanu na 01.01.2017 r.. Opracowania fitosocjologiczne wykonane w ramach PZO i ekspertyz. Siedlisko 7120 – zidentyfikowane zostało w Rezerwatach przyrody Brzeźno i Roskosz. WPUL 2018-2027 siedlisko zostało pomyłkowo ujęte w wyniku omyłki pisarskiej –poprawne powinno być wprowadzone do bazy opisu taksacyjnego siedlisko 7210 Torfowiska nakredowe ujęte w dokumentacji PZO Torfowiska Chełmskie PLH060023.

2. Dane przestrzenne LMN charakteryzujące siedliska i gleby, tj. warstwę wyłączeń siedliskowych należy uzupełnić i dostosować do obowiązującego standardu leśnej mapy numerycznej (SLMN).

3. Nadleśnictwo dysponuje opracowaniem pn. „Projekt docelowej sieci drogowej Nadleśnictwo Chełm” opracowanym w 2019 r. utworzonym w oparciu Zarządzenie nr 28 DGLP z 27 kwietnia 2018 r.. Dane DSD zostaną przekazane Wykonawcy w dniu 08.04.2026r. do wykorzystania w pracach nad projektem planu urządzenia lasu, zgodnie z wytycznymi przygotowanymi przez DGLP (znak sprawy ZU.6000.23.2020 z dnia 26.10.2020 r.) oraz zapisami narady wstępnej (NW). Drogi

zawarte w warstwie LMN należy zaktualizować, zgodnie z danymi zawartymi w DSD przekazanej Wykonawcy PUL przez Nadleśnictwo. Wykonawca zweryfikuje przebieg danych DSD nanoszonych na warstwy LMN, zgodnie z numerycznym modelem terenu (NMT). W przypadku stwierdzenia rozbieżności pomiędzy przebiegiem dróg i leśnych szlaków stałych wchodzących w skład DSD, a NMT, Wykonawca zgłasza ten fakt Nadleśniczemu, sporządza wykaz rozbieżności oraz nanosi na warstwę LMN rzeczywisty przebieg ww. dróg i szlaków

4. Dla Nadleśnictwa |Chełm nie zostało opracowane Studium Hydrologiczne. Na obecną chwilę brak jest konieczności wypracowania koncepcji gospodarowania wodą w lesie. Powyższe procesy naturalne wystarczająco spowalniają odpływ wód powierzchniowych i powodują jej zatrzymanie w lesie.

14. Typy siedliskowe lasu oraz potrzeba ich ewentualnego uzupełnienia o kody zespołów roślinnych i rozpoznane leśne siedliska przyrodnicze.

Typ siedliskowy lasu (TSL) podaje się dla gruntów leśnych zalesionych i niezalesionych (bez gruntów związanych z gospodarką leśną) oraz gruntów nieleśnych przeznaczonych do zalesienia zgodnie z podziałem zawartym w „Siedliskowych podstawach hodowli lasu” oraz w „Instrukcji wyróżniania i kartowania siedlisk leśnych” (część II.1 „Instrukcji urządzania lasu”).

W wyłączeniach taksacyjnych z rozpoznanymi zespołami roślinnymi należy w odpowiednim polu opisu taksacyjnego zamieszczać kody rzeczywistych zespołów roślinnych. Nazwy i kody siedlisk przyrodniczych, dla których ochrony wyznaczono w Polsce obszary Natura 2000, ujmowane są w odpowiednim rozporządzeniu ministra właściwego ds. środowiska.

15. Wytyczne dla obszarów chronionych w Nadleśnictwie.

Informacje w zakresie obszarów chronionych oraz ochrony gatunkowej roślin, grzybów i zwierząt na obszarze Nadleśnictwa zostały przedstawione w wystąpieniu Nadleśniczego podczas Narady Urzędzeniowej. Materiały zostaną przekazane Wykonawcy przez Nadleśnictwo.

- rezerваты przyrody - uwzględnić w PPUL plany ochrony (ew. zadania ochronne); uwzględnić projekty planów ochrony wskazane przez właściwe RDOŚ; uzgodnić z RDOŚ projekt PUL w części dotyczącej otuliny rezerwatu w zakresie ustaleń, mogących negatywnie wpłynąć na ochronę przyrody rezerwatu;

- planowane rezerваты: „Cichy Kąt”, „Nowy Folwark”, „Ostrówek Podyski” oraz planowane powiększenia rezerwatu przyrody „Jezioro Świerzców” i „Żmudź”- uwzględnić w PPUL planowaną lokalizację rezerwatu, nie planować zdań gospodarczych.

Obszary Natura 2000 - Dla obszarów Natura 2000: Dolina Środkowego Bugu, Chełmskie Torfowiska Węglanowe, Jeziora Uściwierskie, Torfowiska Chełmskie, Torfowisko Sobowice, Poleska Dolina Bugu, Dobromyśl, Bachus, Pawłów i Żmudź obowiązują aktualne Plany Zadań Ochronnych, zatwierdzone stosownymi zarządzeniami Dyrektora RDOŚ, działania ochronne należy uwzględnić w PPUL.

Dla obszarów Ostoja Poleska PLH060013, Kumów Majoracki PLH060072, Putnowice PLH060074, Siennica Różana PLH060090, Las Żaliński PLH060102 oraz Polesie PLB060019 trwają prace nad PZO, w PPUL należy przyjąć zapisy z tworzonych dokumentów w uzgodnieniu z Wykonawcą.

- pomniki przyrody - uwzględnić w PUL ewentualne zalecenia odnośnie realizacji czynnej ochrony obiektów uznanych za pomniki przyrody, określone w aktach prawnych uznających pomniki przyrody; wg stanu na dzień narady;

- strefy ochronne miejsc rozrodu i regularnego przebywania ptaków - uwzględnić w PUL postanowienia ochronne określone w decyzjach administracyjnych ustalających strefy ochrony;

- lasy ochronne - uwzględnić w planowaniu szczegółowym kategorie lasów ochronnych wyszczególnione w art. 15 ustawy o lasach;

- powierzchni referencyjne - wg wykazu przekazanego przez N-ctwo do końca 2026 roku, wyłączyć z użytkowania głównego;

- stanowiska archeologiczne - uwzględnić lokalizację stanowisk archeologicznych zgodnie z danymi znajdującymi się u Wojewódzkiego Konserwatora Zabytków;

- cmentarze i miejsca pamięci oraz parki - uwzględnić w PUL lokalizację miejsc i zweryfikować obiekty zabytkowe z danymi znajdującymi się u Wojewódzkiego Konserwatora Zabytków; cmentarze wyłączyć jako osobne wyłączenia;

Wykonawca w trakcie prac taksacyjnych będzie zgłaszał przypadki stwierdzenia dodatkowych obiektów zasługujących na ochronę, w tym pomników przyrody oraz propozycje lokalizacji ekosystemów referencyjnych.

Nadleśnictwo przekaze Wykonawcy komplet materiałów przyrodniczych prezentowanych na naradzie wstępnej oraz naradzie urzędzeniowej wraz z informacją o aktach powołujących formy ochrony przyrody oraz planach zadań ochronnych, planach ochrony, zadaniach, postanowieniach ochronnych dla nich ustanowionych.

Wykonawca zweryfikuje i przyjmie do projektu Planu Urządzenia Lasu przekazane materiały przyrodnicze oraz informacje dotyczące obiektów archeologicznych objętych ochroną archeologiczno-konserwatorską, cmentarze i miejsca pamięci, parki wiejskie lub pozostałości po dawnych parkach wpisane do rejestru zabytków lub widniejące w ewidencji konserwatorskiej.

16. Potrzeby w zakresie zmian ustanowionych kategorii ochronności w lasach

Zgodnie z ustaleniami NW na etapie sporządzania PUL Dyrektor RDLP w Lublinie wystąpi z wnioskiem o zmianę decyzji MKiŚ w sprawie uznania lasów za ochronne lub pozbawienia ich tego charakteru. Wykonawca przygotuje w uzgodnieniu z Nadleśnictwem wymaganą dokumentację do rad gmin i Ministra właściwego do spraw środowiska w celu pozbawienia charakteru ochronnego lasu oraz uznania lasu za ochronny. Kompletnie i uzgodnione wnioski do rad gmin zostaną przygotowane przez Wykonawcę w porozumieniu z Nadleśnictwem w terminie do 30 kwietnia 2027 roku.

17. Inwentaryzacja zasobów drzewnych (metoda reprezentacyjna lub metoda ALS), w tym potrzeba dodatkowych pomiarów drewna martwego.

Inwentaryzację zasobów drzewnych w nadleśnictwie należy przeprowadzić statystyczną metodą reprezentacyjną pomiaru miąższości wraz z rozdziałem miąższości do klas wieku i poszczególnych drzewostanów (§ 50 IUL). Podrost należy zainwentaryzować i określić jego miąższość, gdy osiągnął stosowne wymiary i nie został zaliczony do podszytu. Wykonawca PPUL dokona pomiaru drewna martwego na co piątej powierzchni próbnej zgodnie z metodyką pomiaru opisaną w § 82 IUL. Nadleśnictwo nie wnosi o dodatkowe pomiary drewna martwego. Wykonawca wykona wszystkie zestawienia i tabele przewidziane IUL, oraz opíše w POP wyniki inwentaryzacji drewna martwego a także wytyczne i wskazania w tym zakresie ze szczególnym uwzględnieniem obszarów Natura 2000 i siedlisk przyrodniczych. Zamawiający zastrzega sobie możliwość kontroli jakości i prawidłowości pomiaru drewna martwego. Wnosi się, aby w elaboracie zamieścić informację, że statystyczna metoda reprezentacyjna pomiaru miąższości nie daje dokładnych wyników dla drzewostanu i nie może być podstawą do rozliczenia masy na pozycji zrębowej.

18. Typy drzewostanów.

Dla drzewostanów z rozpoznanymi siedliskami przyrodniczymi należy przyjąć orientacyjne składy gatunkowe upraw dla poszczególnych typów siedlisk przyrodniczych zgodnie z ustaleniami NW.

Tabela 1. Propozycje typów drzewostanów (TD) oraz rębni na siedliskach przyrodniczych będących przedmiotami ochrony w obszarach N2000:

Kod siedliska	Nazwa siedliska przyrodniczego	Typ siedliskowy lasu	Przyrodniczy typ lasu	Propozycja składu gatunkowego dla drzewostanu	Rębnia	Okres odnowienia
1	2	3	4	5		
9170	Grąd środkowoeuropejski i subkontynentalny	LMśw, LMw, Lśw, Lw	Db	I p. Db 70%, Gb, Lp i inne 30% II p. Gb 70%, Lp i inne 30%	III/IV	11-40
91D0*	Bory i lasy bagienne	Bb	So	So 70%, Brz i inne 30%	-	-
91E0*	Łęgi wierzbowe, topolowe, olszowe i jesionowe	OIJ, OI, LMw, Lw	Js-OI	Olcz 50%, Js 30%, Lp, Wz, Wb i inne 20	-	-
91F0	Łęgowe lasy dębowo-wiązowo-jesionowe	Lł, Lw	Wz-Js-Db	Db 40% Js 20% Wz 20% inne 20%	-	-

Dla pozostałych drzewostanów, przyjmuje się typy drzewostanów (TD) w poszczególnych TSL (tab. 2) którą przyjęto na podstawie propozycji Wykonawcy prac na naradzie urzędzeniowej.

TSL	TD	Skład d-stanu docelowego	Rębnia		Okres odnowienia
			Rębnia zasadnicza	Rębnia zastępcza	
1	2	3	4	5	6
Bs	So	So 90%, Brz 10%	-	-	-
Bśw	So	So 80%, Brz i inne 20%	I	II, III	4-5 lat
Bb	So	So 80%, Brz i inne 20%	--	--	--
BMśw	So	So 80%, Dbb i inne 20%	I	II, III	4-5 lat
	DbSo*	So 70%, Dbb i inne 30%	II	I, III	11-20 lat
	BkDbSo*	So 40 %, Dbb30%, Bk i inne 30%	II	I, III	11-20 lat
BMw	So	So 70%, inne 30%	I	II, III	4-5 lat
	DbSo	So 60%, Db 30%, inne 10%	II	I, III	11-20 lat
	BrzSo	So 60%, Brz 30%, inne 10%	I	II, III	4-5 lat
BMb	So	So 70%, Brz, OI, i inne 30%	--	--	--
LMśw	Db	Db 70%, So i inne 30%	II	III	11-20 lat
	DbSo	So 50%, Db 30%, inne 20%	II	III	11-20 lat
	SoDb	Db 50%, So 30%, inne 20%	II	III	11-20 lat
	BkSo	So 50%, Bk 30%, inne 20%	II	III	11-20 lat
	BkDbSo	So 40%, Db 30%, Bk i inne 30%	II	III	11-20 lat
	DbBkSo	So 40%, Bk 30%, Db i inne 30%	II	III	11-20 lat
	BkDb	Db 60%, Bk 30%, inne 10%	II	III	11-20 lat
	DbBk	Bk 50%, Db 30%, inne 20%	II	III	11-20 lat
	SoBk	Bk 50%, So 30%, inne 20%	II	III	11-20 lat
LMw	Db	Db 70%, So i inne 30%	II	III, IV	11-20 lat
	SoDb	Db 50%, So 30%, inne 20%	II	III, IV	11-20 lat

	OIDb	Db 50%, OI 30%, inne 20%	II	III, IV	11-20 lat
	DbOI	OI 50%, Db 30%, inne 20%	II	III, IV	11-20 lat
	OI	OI 80%, Db i inne 20%	II	III, IV	5-10 lat
	OIBrz	Brz 50%, OI 30%, inne 20%	II	III, IV	5-10 lat
	BrzOL	OI 50%, Brz 30%, inne 20 %	II	III, IV	5-10 lat
LMb	OI	OI 70%, Brz i inne 30%	--	--	--
	OLBrz	Brz 50%, OI 30%, inne 20%	-	-	-
Lśw	Db	Db 70%, inne 30 %	II	III	11-20 lat**
	BkDb	Db 70%, Bk 20%, inne 10 %	II	III	11-20 lat**
	DbBk	Bk 50%, Db 30%, inne 20%	II	III	11-20 lat**
Lw	Db	Db 70%, Js i inne 30%	II	III, IV	11-20 lat
	OIDb	Db 50%, OI 30%, Js i inne 20%	II	III, IV	11-20 lat
	DbOI	OI 50%, Db 30%, Js i inne 20%	II	III, IV	11-20 lat
	OI	OI 80%, Db Brzi inne 20%	II	III, IV	5-10 lat
OJ***	OI	OI 80%, Brz i inne 20%	II	III	5-10 lat
OIJ	Js****Db	Db 40%, Js 30%, OI i inne 30%	--	--	--
	DbOIJs****	Js 30%, OI 30%, Db 20%, inne 20%	--	--	--
Lł	Js****WzDb	Db 30%, Wz 30%, Js 20%, OI i inne 20%	--	--	--

* Promować Dąb bezszypułkowy, w przypadku braku materiału odnowieniowego dąb szypułkowy

** Na żyznych siedliskach Lśw dopuszcza się skrócenie okresu odnowienia do 5-10 lat w przypadku przebudowywania drzewostanów, w których drzewostan główny stanowi sosna w udziale co najmniej 70%.

*** tylko w 1 i 2 stopniu uwilgotnienia

**** Do czasu ustąpienie zjawiska zamierania Js dopuszcza się zastąpienie tego gatunku innymi.

19. Przeciętne wieki rębności dla poszczególnych gatunków drzew leśnych – do uszczegółowienia podczas obrad NU.

Przyjmuje się następujące przeciętne wieki rębności:

Gatunek	Wiek rębności
1	2
SO, SO.C, MD, BK	100
ŚW, KL, JW, JS, GB, BRZ, BRZ.O, LP, CZR, OL	80
DB	120
TP, OS, WB	40
OL odr.	60

Przeciętne wieki rębności dla głównych gatunków drzew w gospodarstwach leśnych wykorzystywane są przede wszystkim do celów obliczania etatów według dojrzałości drzewostanów.

Indywidualny **wiek dojrzałości rębnej drzewostanu**, należy określić dla każdego drzewostanu z dokładnością do 10 lat uwzględniając:

- 1) rzeczywisty skład gatunkowy drzewostanu (proporcjonalnie do przyjętych wieków rębności poszczególnych gatunków wchodzących w skład drzewostanu);
- 2) jakość techniczną gatunku panującego w drzewostanie (wyższy wiek przy dobrej jakości, niższy przy złej);
- 3) stopień uszkodzenia drzewostanu oraz zgodność składu gatunkowego drzewostanu z TD (wyższy przy składzie zgodnym w drzewostanach nieuszkodzonych, niższy przy składzie niezgodnym w drzewostanach uszkodzonych);

- 4) przyjęte okresy: odnowienia, uprzątnięcia lub przebudowy drzewostanu;
- 5) „Wytyczne w sprawie kryteriów i postępowania przy określaniu indywidualnego wieku dojrzałości do odnowienia drzewostanów” (zamieszczone jako załącznik 2 w rozdziale X IUL).

20. Podział lasów na gospodarstwa

Podział na gospodarstwa należy przyjąć zgodnie z § 102 IUL:

Gospodarstwo specjalne (S) –

- istniejące rezerwy przyrody wraz z otulinami,
- lasy stanowiące strefy ochrony całorocznej ostoi, miejsc rozrodu i regularnego przebywania zwierząt objętych ochroną gatunkową
- lasy na siedliskach Bs, Bb, BMb, LMb, Lł, na siedliskach priorytetowych 91D0 i 91E0; OI w 3 wariantcie uwilgotnienia
- lasy w bezpośrednich strefach ochronnych ujęć wody i źródeł wody, wyodrębnionych stosownymi decyzjami
- lasy zaliczone do obiektów kultury materialnej (stanowiące odrębne wydzielienia).
- wyłączone drzewostany nasienne oraz drzewostany zachowawcze
- powierzchnie referencyjne,
- lasy cenne przyrodniczo do wyłączenia z prowadzenia gospodarki leśnej zgodnie z wykazem przekazany przez nadleśnictwo.
- projektowane rezerwy przyrody, co do których toczy się procedura w RDOŚ (tj. od momentu akceptacji ustanowienia przez RDOŚ)

Gospodarstwo lasów oddziaływania społecznego (OS) –

obszary o intensywnym i zrównoważonym zagospodarowaniu rekreacyjno-turystycznym, obszary o szczególnym znaczeniu kulturowym dla lokalnej społeczności wg koncepcji przedstawionej na naradzie urzędniowej, ostateczna powierzchnia zostanie zaprezentowana na NPP przy współudziale ZLW.

Gospodarstwo zrębowe (Z) –

lasz stabilne z wiodącą funkcją gospodarczą, w których stosuje się zrębowy sposób zagospodarowania RB I – drzewostany rosnące na Bśw, BMśw i BMW z TD So i BrzSo; gospodarka leśna realizowana jest w sposób zapewniający zachowanie trwałości i stabilności ekosystemów leśnych, z uwzględnieniem innych funkcji lasów, warunków siedliskowych oraz ekologicznych wymagań gatunków.

Gospodarstwo przerębowo-zrębowe (P-Z) –

zrębowy sposób zagospodarowania RB II, RB III, RB IV; gospodarka leśna realizowana jest w sposób zapewniający zachowanie trwałości i stabilności ekosystemów leśnych, z uwzględnieniem innych funkcji lasów, warunków siedliskowych oraz ekologicznych wymagań gatunków.

Gospodarstwo przerębowe (P) – nie projektuje się.

Gospodarstwo odbudowy lasów niestabilnych (N) –

Obejmuje lasy niestabilne (niezależnie od wieku), o których mowa w § 42, a których obecny stan i kondycja wskazują na zaawansowany proces rozpadu. Gospodarstwo (N) tworzy się bez względu na zajmowaną powierzchnię. W celu przywrócenia stabilności lasu konieczna jest jego odbudowa, o której mowa w § 41 ust. 6, za pomocą cięć rębnych, z uwzględnieniem warunków siedliskowych oraz ekologicznych wymagań gatunków. Cecha stabilności drzewostanu określona zostanie z wykorzystaniem:

1) map ryzyka zamierania drzewostanów opracowanych na podstawie „Modeli ryzyka zamierania drzewostanów głównych gatunków lasotwórczych Polski” opracowanych przez zespół pod kierunkiem prof. Jarosława Sochy. Dla każdego wydzielenia drzewostanowego zostaje określone prawdopodobieństwo ryzyka rozpadu wyrażone w skali od 0 do 100%. Model wskazuje drzewostany narażone na rozpad w wyniku zjawisk związanych z suszą;

2) wykazu drzewostanów z odnotowanymi szkodami w trakcie obowiązywania PUL 2018-2027;

3) wyniki inwentaryzacji terenowej.

21. Wytoczne w sprawie cięć rębnych

Drzewostany zaliczone do gospodarstwa specjalnego wyłączyć z użytkowania rębного.

Przekazanie przez Nadleśnictwo wykonawcy PUL wykonanych i planowanych zadań z zakresu użytkowania rębного i przedrębного do 30.04.2027

Wytoczne w sprawie cięć rębnych określono szczegółowo w protokole z narady urzędzeniowej NW który stanowił załącznik do SWZ.

22. Wytoczne w sprawie pielęgnowania lasu, w tym cięć pielęgnacyjnych.

Projektowane wskazania gospodarcze odnośnie pielęgnowania lasu będą uwzględniać aktualne fazy rozwojowe drzewostanów oraz stwierdzone na gruncie aktualne potrzeby z zakresu pielęgnowania. Tak zaprojektowane wskazania gospodarcze określą charakter i kierunek zabiegów pielęgnacyjnych w poszczególnych drzewostanach, lecz nie ograniczą możliwości stosowania kolejnych zabiegów pielęgnacyjnych wykonywanych w 10-letnim okresie, a wynikających z bieżących potrzeb hodowlanych. Wytoczne w sprawie pielęgnowania lasu, w tym cięć pielęgnacyjnych określono szczegółowo w protokole z narady wstępnej (NW) który stanowił załącznik do SWZ.

Przekazanie przez Nadleśnictwo wykonawcy PUL wykonanych i planowanych zadań z zakresu hodowli lasu do 30.04.2027

23. Hierarchia potrzeb dotycząca odbudowy i przebudowy drzewostanów oraz wytyczne w sprawie sporządzenia „Wykazu drzewostanów kwalifikujących się do przebudowy lub odbudowy”.

Zgodnie z wytycznymi określonymi w § 41 IUL drzewostany zakwalifikowane do przebudowy należy podzielić na następujące grupy:

A - drzewostany do odbudowy lub pilnej przebudowy pełnej, rozpoczynanej przy zastosowaniu użytkowania rębного w bieżącym dziesięcioleciu,

B - drzewostany do stopniowej przebudowy pełnej, rozpoczynanej w bieżącym dziesięcioleciu bez zastosowania użytkowania rębного, z wykorzystaniem odnowień wyprzedzających rębnię przewidywaną w następnym dziesięcioleciu oraz odpowiednich trzebieży przekształceniowych,

C - drzewostany do przebudowy częściowej w ramach cięć pielęgnacyjnych.

Przebudowę drzewostanów należy projektować w oparciu o przyjęty podział na gospodarstwa, zgodnie z § 41 IUL przyjmując następującą hierarchię (z zastrzeżeniem drzewostanów projektowanych do wyłączenia ze wskazań gospodarczych):

- a) drzewostany trwale uszkodzone (w zasadzie ponad 60% uszkodzeń) i niestabilne,
- b) drzewostany, w których kontynuowana będzie przebudowa rozpoczęta w poprzednich okresach gospodarczych,
- c) drzewostany o składzie gatunkowym niezgodnym z siedliskiem, które osiągnęły wiek rębności,
- d) pozostałe kwalifikujące się do przebudowy.

Dla pozostałych kwalifikujących się do przebudowy drzewostanów (np. niezgodne z TSL) proponuje się doprowadzić te powierzchnie do wieku rębności (zgodnie z wiodącym gatunkiem), zaplanować wykonanie pełnej przebudowy z zastosowaniem odpowiedniej rębni. W drzewostanach zaliczonych do przebudowy pilnej należy rozważyć możliwość obniżenia wieku rębności oraz zastosować różne formy rębni w zależności od stanu drzewostanów. W uzasadnionych przypadkach, gdzie drzewostany są niedostępne np. na gruntach zabagnionych i w bezodpływowych zagłębieniach, należy pozostawić je do sukcesji naturalnej. Przy odbiorze prac terenowych Wykonawca przedłoży do Nadleśnictwa wykaz drzewostanów kwalifikujących się do przebudowy celem uzgodnienia. Wykaz powinien uwzględniać także drzewostany, w których kontynuowana będzie przebudowa rozpoczęta w poprzednich okresach gospodarczych.

Stabilność drzewostanu należy określić zgodnie z zasadami określonymi w § 42, Stabilność drzewostanu to jego naturalna zdolność do pozostawania w stanie względnej równowagi, zapewniająca zachowanie struktury wewnętrznej i jej odtwarzanie, utrzymanie produktywności odpowiedniej do siedliska, scharakteryzowana w opisie taksacyjnym prawdopodobieństwem przeżycia (przejścia do kolejnej klasy wieku). Jest to podstawa do kwalifikacji do gospodarstwa przebudowy

24. Określenie potrzeb wskazywania obszarów zagrożonych uszkodzeniami: na gruntach porolnych, powodowanymi przez zwierzynę łowną, owady, grzyby, jemiolę, bobry, przemysł itp.

Należy wskazać uszkodzone drzewostany na gruntach porolnych w zakresie ujętym w §7 ust. 18) IUL.

Obszary zagrożone uporczywym występowaniem szkód zostaną uzgodnione z Wykonawcą PUL w trakcie prac terenowych przy wykorzystaniu danych ZOL Radom. Obszary zagrożone uporczywym występowaniem szkód zostaną uzgodnione z Wykonawcą PUL w trakcie prac terenowych przy wykorzystaniu danych ZOL Radom. Zgodnie z § 126 Nadleśnictwo uzgodni z właściwym ZOL granice obszarów zagrożonych uporczywym występowaniem szkód przed NPP. Wykonawca projektu PUL przedstawi do tych uzgodnień dokumentację określającą przestrzenny rozkład uszkodzeń drzewostanów zainwentaryzowanych zgodnie z § 40 IUL.

25. Wytyczne w sprawie ogólnej ochrony lasu.

Kierunkowe zadania z zakresu ogólnej ochrony lasu należy omówić w elaboracie na podstawie danych zebranych podczas prac terenowych, informacji uzyskanych z Nadleśnictwa i ZOL oraz stosownych prognoz. W trakcie prac terenowych zgodnie z § 40 IUL Wykonawca zainwentaryzuje szkody natury biotycznej i abiotycznej, wiatrołomy, uszkodzenia od owadów, jemioli, grzybów i zwierzyny, łącznie z I klasą wieku, z podaniem dla stopni od 1 do 3 głównej przyczyny uszkodzeń. Uszkodzenia i zagrożenia należy nanieść na mapę przeglądową ochrony lasu zgodnie z § 126 IUL. Dane te należy skorygować o dane z taksacji. Ponadto na uzgodnieniu z Nadleśnictwem (uwzględniając dane ZOL) należy zainwentaryzować i nanieść na mapę ochrony lasu:

- lokalizację pułapek feromonowych na brudnicę mniszkę,
- lokalizację powierzchni poszukiwań szkodników pierwotnych sosny.

26. Określenie potrzeb w zakresie zabezpieczenia przeciwpożarowego.

Nadleśnictwo Chełm aktualnie zaliczone jest do III kategorii zagrożenia pożarowego. Na terenie Nadleśnictwa Chełm zlokalizowany jest meteorologiczny punkt pomiarowy (MPP) oraz prowadzone są pomiary wilgotności ścioty. W siedzibie nadleśnictwa, znajduje się Punkt Alarmowo Dyspozycyjny. Wytyczne w sprawie ochrony przeciwpożarowej określono szczegółowo w protokole z narady wstępnej NW który stanowił załącznik do SWZ.

27. Wytyczne z zakresu ubocznego użytkowania lasu oraz gospodarki łowieckiej.

Wytyczne z zakresu ubocznego użytkowania lasu.

Użytkowanie uboczne dotyczyć będzie pozyskania choinek z nowo zakładanych plantacji.

Wytyczne z zakresu gospodarki łowieckiej.

Granice obwodów łowieckich w zasięgu Nadleśnictwa określa uchwała nr XXVII/450/2021 Sejmiku Województwa Lubelskiego z dnia 13 lipca 2021 r. w sprawie podziału województwa lubelskiego na obwody łowieckie oraz zaliczenia obwodów łowieckich do kategorii. W zasięgu terytorialnym Nadleśnictwa Chełm znajduje się w całości lub części 31 obwodów łowieckich. Nadleśnictwo Chełm jest jednostką wiodącą w stosunku do 23 obwodów łowieckich (obwody nr 123, 124, 125, 133, 134, 135, 136, 148, 149, 150, 151, 152, 159, 160, 161, 162, 163, 178, 179, 180, 181, 197, 198), które dzierżawione są przez 14 kół łowieckich.

Działalność z zakresu gospodarki łowieckiej powinna obejmować następujące zagadnienia:

- a) ochrona, zachowanie różnorodności i gospodarowanie populacjami zwierząt łownych,
- b) ochrona i kształtowanie środowiska przyrodniczego na rzecz poprawy warunków bytowania zwierzyny poprzez m.in. utrzymywanie w wysokiej kulturze poletek łowieckich przez podmioty dzierżawiące, ochronę ostoi zwierzyny, wykładanie drzew do spałowania i planowanie trzebieży pod kątem zapewnienia jeleniowatym świeżej kory w okresie zimowym,
- c) uzyskiwanie możliwie wysokiej kondycji osobniczej i jakości trofeów oraz właściwej liczebności populacji poszczególnych gatunków zwierzyny przy zachowaniu równowagi środowiska przyrodniczego,
- d) właściwy nadzór nad dzierżawcami obwodów łowieckich.

Na terenie Nadleśnictwa Chełm znajdują się 4 Rejony Hodowlane: nr 4 Parczewsko-Łęczyński, nr 5 Włodawsko-Sobiborski, nr 8 Nadbużański, nr 9 Zamojsko-Hrubieszowski

Gospodarka łowiecka prowadzona jest w nich w oparciu o Wieloletni Łowiecki Plan Hodowlany na lata 2023-2033 i Roczne Plany Łowieckie. Roczne Plany Łowieckie stanowią podstawę do prowadzenia gospodarki łowieckiej przez dzierżawców i zarządców obwodów łowieckich w okresie od 1.04 do 31.03. i powinny gwarantować osiągnięcie celów zapisanych w WŁPH.

28. Określenie potrzeb w zakresie infrastruktury technicznej, w tym turystyki i rekreacji

1. Zagadnienia dotyczące infrastruktury technicznej należy omówić w części ogólnej PUL, gdzie kierunkowo należy opisać potrzeby w zakresie:

- 1) budowy i remontów dróg, mostów, przepustów, urządzeń melioracyjnych;
- 2) budowy i remontów siedzib oraz budynków gospodarczych;
- 3) budowy i konserwacji zbiorników małej retencji;
- 4) urządzeń na potrzeby turystyki i rekreacji, ośrodków oraz izb edukacji przyrodniczej itp.
- 5) potrzeb wyznaczenia lasów o zwiększonej funkcji społecznej oraz stref oddziaływania społecznego: intensywnego i zrównoważonego.
 - a. strefa intensywnego oddziaływania społecznego w gospodarstwie OS, obejmująca tereny leśne położone w bezpośrednim lub bliskim sąsiedztwie osiedli mieszkaniowych oraz wzdłuż głównych szlaków, na których koncentruje się ruch rekreacyjny. Z punktu widzenia gospodarki leśnej w obszarach tych dopuszcza się modyfikację wskazań gospodarczych na etapie tworzenia projektu planu urządzenia lasu. Planowanie urządzeniowe ma na celu przede wszystkim zapewnienie bezpieczeństwa osób tam przebywających, zachowanie estetyki krajobrazu leśnego, przy jego spowolnionej wymianie pokoleniowej i zachowaniu trwałości lasu i pełnionych przez niego funkcji. Preferowane są przede wszystkim rębnie złożone o długim lub bardzo długim okresie odnowienia;
 - b. strefa zrównoważonego oddziaływania społecznego w gospodarstwie OS, obejmująca fragmenty lasu, w ramach kompleksu leśnego o zdiagnozowanej w planie urządzenia lasu mniejszej presji społecznej i wykorzystaniu turystycznym. Zazwyczaj są to obszary położone z dala od osiedli mieszkaniowych i głównych szlaków.

2. W zakresie potrzeb dotyczących infrastruktury technicznej należy wykorzystać dane z docelowej sieci dróg w Nadleśnictwie. Opracowanie to stanowi odrębny dokument, którego treść nie jest ujmowana w opisie ogólnym Nadleśnictwa.

3. Potrzeby w zakresie turystyki i rekreacji należy ująć w opisanu ogólnym w rozdziale dotyczącym wybranych usług ekosystemowych, o których mowa w §142 IUL.

Należy podkreślić, że PUL nie zawiera działań w zakresie infrastruktury mogących znacząco oddziaływać na środowisko, bowiem zamierzenia w nim zawarte nie są zamierzeniami inwestycyjnymi, ani ingerencyjnymi (przekształcenie lub zmiana sposobu wykorzystania terenu). PUL określa jedynie potrzeby w zakresie infrastruktury jako kierunkowe i nie jest podstawą ich wykonania. Zadania te mogą być realizowane przez Nadleśnictwo w zależności od potrzeb i możliwości niezależnie od zapisów PUL.

29. Weryfikacja i aktualizacja programu ochrony przyrody

1. Należy uwzględnić w szczególności opis walorów przyrodniczych Nadleśnictwa, zadania wynikające z właściwych dokumentów planistycznych dotyczących form ochrony przyrody, a także zalecenia zawarte we właściwych politykach i strategiach odnoszących się do ochrony przyrody w zasięgu terytorialnym Nadleśnictwa.

2. W POP należy uwzględnić również ustalenia dotyczące modyfikacji metod prowadzenia gospodarki leśnej wynikających z wymagań ochrony dla poszczególnych form ochrony oraz przedmiotów ochrony w ramach obszarów N2000

3. W ramach opisywania obszarów Natura 2000 należy przedstawić wszystkie ich przedmioty ochrony występujące na gruntach Nadleśnictwa, zawarte w obowiązujących planach zadań ochronnych (PZO). Opisując przedmioty ochrony obszaru Natura 2000 należy też wziąć pod uwagę (o ile zostało wydane) stosowne rozporządzenie MKiŚ wyznaczające dany obszar i określające jego przedmioty ochrony. W przypadku braku w/w dokumentów należy wziąć pod uwagę wszystkie przedmioty ochrony danego obszaru Natura 2000 występujące na gruntach Nadleśnictwa, zawarte w aktualnym Standardowym Formularzu Danych (SDF) dostępnym w centralnym rejestrze form ochrony przyrody (CRFOP)..

4. Wykonawca przygotowuje aktualizację Programu Ochrony Przyrody (POP) zgodnie z zapisami rozdziału VI IUL z roku 2024 (Sporządzenie programu ochrony przyrody dla Nadleśnictwa) §147-152.

5. Ramowy sposób przedstawienia zagadnień objętych programem ochrony przyrody w planie urządzenia lasu dla Nadleśnictwa – schemat stanowi załącznik 4 do IUL. W niniejszym załączniku przedstawiono ramowy układ i zawartości rozdziałów POP według poszczególnych zagadnień, o których mowa w § 147–152 IUL.

6. W ramach prac nad sporządzeniem POP Nadleśnictwo przekaze Wykonawcy projektu PUL aktualnie obowiązującego POP dla Nadleśnictwa oraz posiadane informacje o istniejących na gruntach w zarządzie Nadleśnictwa formach ochrony przyrody i obiektach zabytkowych wraz z posiadaną dokumentacją dotyczącą tych obiektów (np. akty ustanawiające, plany ochrony, plany zadań ochronnych itp.).

7. Z kolei Wykonawca w ramach prac nad sporządzeniem POP dokona w szczególności:

- weryfikacji przekazanych dokumentów i informacji o istniejących na gruntach Nadleśnictwa formach ochrony przyrody oraz obiektach zabytkowych we właściwych instytucjach (np. regionalna dyrekcja ochrony środowiska, urzędy gminy, wojewódzki konserwator zabytków, dyrektor parku narodowego)

- zebrania dostępnych informacji o występowaniu na gruntach Nadleśnictwa chronionych i wpisanych na krajowe lub regionalne czerwone listy (zagrożonych) gatunków roślin, zwierząt i grzybów, a także siedlisk przyrodniczych. Informacje te powinny pochodzić ze źródeł

opublikowanych, umożliwiających ich lokalizację w terenie. Uwzględnia się również niepublikowane informacje zweryfikowane przez właściwe instytucje lub zidentyfikowane w toku prac urządzania lasu;

- analizy zebranych informacji, w tym m.in. zestawienie obligatoryjnych działań ochronnych dla form ochrony przyrody przyjętych w planach ochrony lub planach zadań ochronnych i ich porównanie z danymi z inwentaryzacji stanu lasu;

- wykonana w trakcie prac urzędniowych na gruntach Nadleśnictwa weryfikacji:

a) granic obszarów chronionych ustanowionych na mocy przepisów aktów prawa miejscowego oraz opisanie ewentualnych rozbieżności,

b) lokalizacji i opisu pomników przyrody na podstawie przeprowadzonego pomiaru lub na podstawie dostępnych danych (wówczas należy podać ich źródło),

c) położenia obiektów objętych ochroną zabytków;

- zbierze informacje o zagrożeniach lasów i stanie środowiska przyrodniczego;

- sporządzi plan działań w celu właściwej ochrony zasobów przyrodniczych Nadleśnictwa opisanych w POP;

- sporządzi mapy walorów przyrodniczo-kulturowych Nadleśnictwa;

- sporządzi wyciągi dla leśnictwa wraz z mapą walorów przyrodniczo-kulturowych w skali 1:10000;

- sporządzi załącznik do POP zawierającego dane wrażliwe, tj. wykazy stanowisk chronionych gatunków roślin, zwierząt i grzybów oraz lokalizacje stref ochrony gatunków i stanowisk archeologicznych. Załącznik ten sporządza się w postaci osobnego, niepublicznego pliku w formie elektronicznej.

30. Uzgodnienie zakresu i stopnia szczegółowości informacji wymaganych w prognozie oddziaływania projektu planu urządzania lasu na środowisko.

Prace z zakresu sporządzenia prognozy oddziaływania na środowisko ustaleń projektu planu urządzania lasu dla Nadleśnictwa opisane są w rozdziale VII IUL. W dniu 23 lipca 2025 r. został pismem znak: WSTII.411.8.2025.DB, uzgodniony z Regionalnym Dyrektorem Ochrony Środowiska w Lublinie zakres i stopień szczegółowości informacji wymaganych w prognozie oddziaływania projektu planu urządzania lasu na środowisko (zamieszczone zostało na stronie BIP RDLP w Lublinie). Uzgodnienia omówiono na naradzie urzędniowej oraz przekazano Wykonawcy.

Sporządził: Zespół ZU

Zastępca Dyrektora ds. Gospodarki Leśnej

Regionalnej Dyrekcji
Lasów Państwowych w Lublinie

Przewodniczący Narady Urzędniowej

Dyrektor
Regionalnej Dyrekcji
Lasów Państwowych w Lublinie

Dyrektor RDLP w Lublinie

Lublin dnia 20.04.2026 roku



Chełm, 31.03.2026 r.

OPINIA ZESPOŁU LOKALNEJ WSPÓŁPRACY PRZY NADLEŚNICTWIE CHEŁM DOTYCZĄCA OPRACOWANIA PPUL

Zespół Lokalnej Współpracy powołany Decyzją nr 11 Dyrektora Regionalnej Dyrekcji Lasów Państwowych w Lublinie z dnia 18.02.2026 r. w sprawie powołania Zespołu Lokalnej Współpracy przy Nadleśnictwie Chełm w związku z opracowaniem PPUL dla Nadleśnictwa Chełm na lata 2028-2037, na podstawie zapisów IUL § 8 ust. 3 pkt 7, ust. 4 **pozytywnie opiniuje** założenia do Planu Urządzenia Lasu dla Nadleśnictwa Chełm przedstawione na Naradzie Urzędzeniowej w dniu 25 marca br.

ZLW proponuje przyjąć lokalizację lasów o zwiększonej funkcji społecznej zgodnie z załącznikiem mapowym.

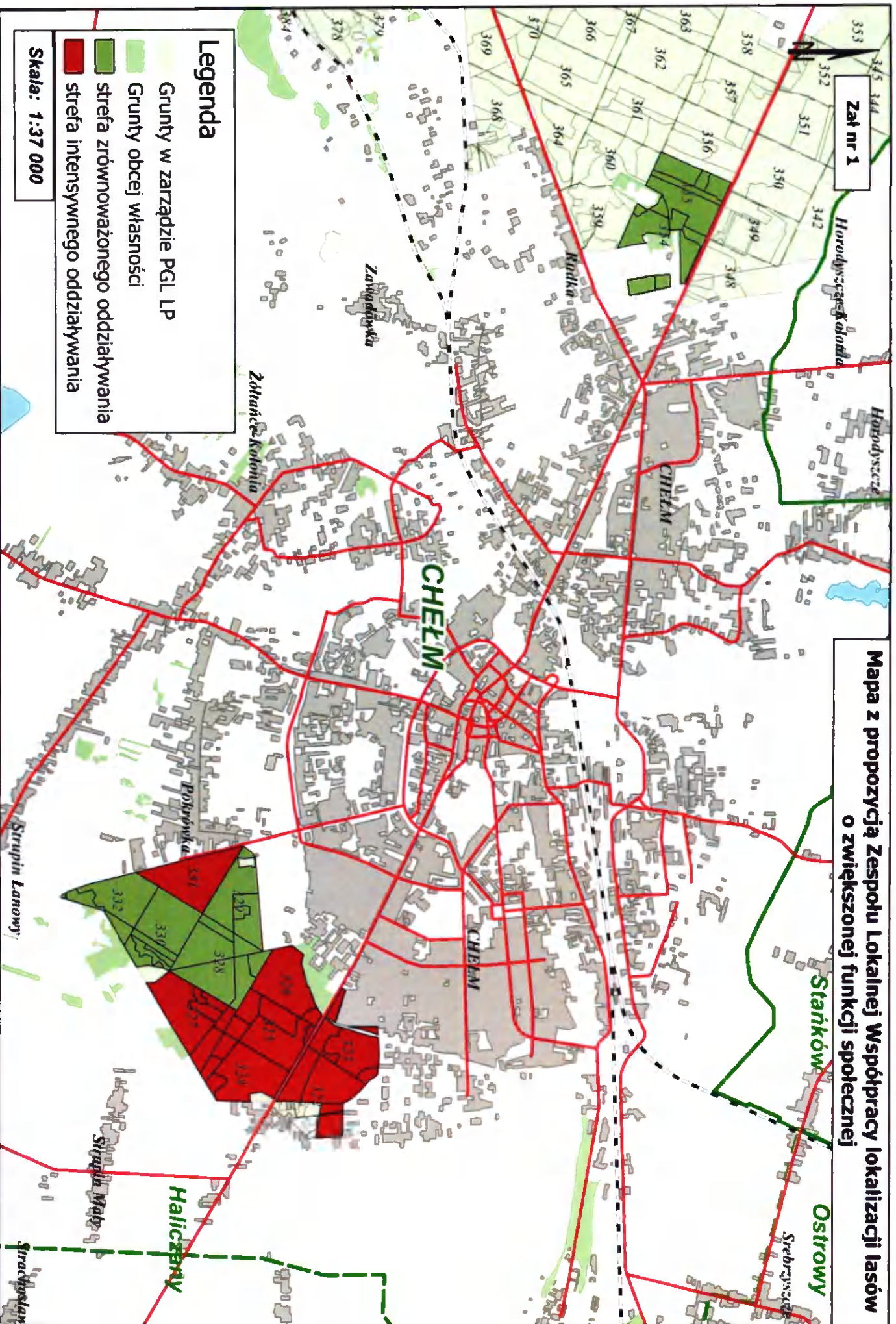
ZLW podtrzymuje propozycje zagospodarowania turystycznego przedstawione na Naradzie Urzędzeniowej oraz proponuje wyznaczenie ścieżki edukacyjnej w Leśnictwie Stańków oraz organizację parkingu w okolicy Rezerwatu Przyrody „Bachus”.

(podpis przewodniczącego ZLW)

Załącznik nr 1. Mapa z propozycją lasów o zwiększonej funkcji społecznej.

**Mapa z propozycją Zespołu Lokalnej Współpracy lokalizacji lasów
o zwiększonej funkcji społecznej**

Załącznik nr 1



Legenda

- Grunty w zarządzie PGL LP
- Grunty obcej własności
- strefa zrównoważonego oddziaływania
- strefa intensywnego oddziaływania

Skala: 1:37 000