

mgr inż. Dariusz Sobania**Certyfikowany Rzecznawca Samochodowy****RS 001304 z listy Ministerstwa Infrastruktury i Budownictwa**

Certyfikat nr nr 1149/2021 wydany przez Europejskie Centrum Certyfikacji Rzecznawców i Specjalistów Techniki Samochodowej TUVPOL Sp. z o. o. Rzecznawca Stowarzyszenia Rzecznawców Techniki Samochodowej i Ruchu Drogowego, nr legitymacji 2544

www.moto-ekspert.com

tel. +48 506 065 505

e-mail: moto-ekspert@o2.pl

WYCENA Nr: 238/2/10/2024

z dnia: 11.10.2024

Rzecznawca : mgr inż. Dariusz Sobania, RS001304

Zleceniodawca: Krajowy Ośrodek Wsparcia Rolnictwa Oddział Terenowy we Wrocławiu

Adres: ul. Mińska 60, 54-610 Wrocław

Zlec. pismo, znak: e-mail

z dnia: 07.10.2024

Właściciel: Krajowy Ośrodek Wsparcia Rolnictwa Oddział Terenowy we Wrocławiu

Adres: ul. Mińska 60, 54-610 Wrocław

Zadanie: Ocena stanu technicznego i określenie wartości rynkowej pojazdu w celu ustalenia ceny sprzedaży

PODSTAWA WYCENY

Podstawę niniejszej wyceny stanowi zlecenie e-mail z dnia 07.10.2024 r. oraz oględziny pojazdu wykonane w dniu 09.10.2024 r. w Legnicy przy ul. Jaworzyńskiej. Przedstawiono dowód rejestracyjny pojazdu oraz wycenę kosztów naprawy nr 33 z dnia 30.08.2024 r.

DANE IDENTYFIKACYJNE POJAZDU (*)

Dane: [T] X-2024

Marka: SUZUKI

Rok produkcji: 2013

Model: Grand Vitara 2.4 MR`13 E5

Wersja: Premium

Nr rejestracyjny: DW781TS

Rodzaj pojazdu: Samochód terenowy

VIN: JSAJTDA4V00274115

Data pierwszej rejestracji	26.06.2013
Data ważności badania technicznego	05.12.2024
Wskazanie drogomierza	216670 km
Okres eksploatacji pojazdu (13/06/26-24/10/09)	135 mies.
Kolor powłoki lakierowej, (rodzaj lakieru)	SREBRNY 2-warstwowy z efektem metalicznym
Dop. masa cała	2100 kg
Rodzaj nadwozia	kombi (uniwersalne) 5 drzwiowe 5 osobowe
Konstrukcja	samonośna
Oznaczenie silnika	J24B VVT
Jednostka napędowa	z zapłonem iskrowym (wtrysk)
Pojemność / Moc silnika	2393 ccm / 124kW (169KM)
Liczba cylindrów / Układ cylindrów / Liczba zaworów	4 / rzędowy / 16
Rodzaj skrzyni biegów	manualna
Rodzaj napędu	AWD (4x4)

WYPOSAŻENIE STANDARDOWE

L.p.	Nazwa elementu wyposażenia	L.p.	Nazwa elementu wyposażenia
1	Filtr p/pyłkowy	24	Sterowanie radiem w kierownicy
2	Fotel kierowcy z regulacją wysokości	25	System elektronicznej kontroli toru jazdy ESP

3	Głośniki 7 szt.	26	System kontroli trakcji
4	Immobilizer	27	System wspomagania nagłego hamowania
5	Kierownica pokryta skórą	28	Szyba tylna ogrzewana
6	Klimatyzacja automatyczna	29	Szyby atermiczne
7	Klucz elektroniczny	30	Szyby przednie regulowane elektrycznie
8	Kolumna kierownicy regulowana	31	Szyby tylne przyciemniane
9	Komputer pokładowy	32	Szyby tylne regulowane elektrycznie
10	Kurtyny powietrzne boczne	33	Światła mijania włączane automatycznie
11	Lusterka zewnętrzne podgrzewane elektrycznie	34	Światła p/mgielne przednie
12	Lusterka zewnętrzne regulowane elektrycznie	35	Światła z automatyczną regulacją kąta pochylenia
13	Napinacze przednich pasów bezpieczeństwa z kontrolą naciągu	36	Światło dodatkowe STOP
14	Obrotomierz	37	Tapicerka tekstylna
15	Oparcie siedzeń tylnych regulowane	38	Tarcze kół aluminiowe 17"
16	Osłona koła zapasowego pełna	39	Tempomat
17	Pasy bezpieczeństwa przednie z regulacją wysokości mocowania	40	Wskaźnik temperatury zewnętrznej
18	Podłokietnik centralny przedni	41	Wspomaganie układu kierowniczego
19	Podłokietniki siedzeń tylnych	42	Wycieraczka szyby tylnej
20	Poduszki powietrzne boczne przednie	43	Zabezpieczenie drzwi tylnych przed otwarciem od wewnątrz
21	Radioodtwarzacz CD + MP3	44	Zamek centralny zdalnie sterowany
22	Relingi dachowe	45	Zderzaki w kolorze nadwozia
23	Siedzenia tylne dzielone asymetrycznie		

L.p. Nazwa pakietu / elementu pakietu wyposażenia standardowego

- 1 ABS + EBD - system dystrybucji siły hamowania
ABS - system zapobiegający blokowaniu kół
System dystrybucji siły hamowania elektroniczny EBD
- 2 Fotele przednie podgrzewane
Fotel kierowcy podgrzewany
Fotel pasażera podgrzewany
- 3 Poduszki powietrzne kierowcy i pasażera
Poduszka powietrzna kierowcy
Poduszka powietrzna pasażera
- 4 Reflektory ksenonowe + spryskiwacze reflektorów
Spryskiwacze reflektorów
Reflektory ksenonowe

WYPOSAŻENIE DODATKOWE

L.p.	Nazwa elementu wyposażenia	Wartość [PLN]
1	Lakier metalizowany	621
2	Zestaw multimedialny System nawigacji satelitarnej Odtwarzacz DVD Kamera cofania Zestaw głośnomówiący "Bluetooth" Wyświetlacz kolorowy, dotykowy 6,1"	922

OPIS ZAMONTOWANEGO W POJEŹDZIE OGUMIENIA

Koło	Marka, typ	Bieżnik [mm]	Zużycie [%]
Przednie lewe:	*NEXEN 225/65 R17 102H NBLUE 4 SEASONS SUV	6,0	38
Przednie prawe:	*NEXEN 225/65 R17 102H NBLUE 4 SEASONS SUV	6,0	38
Tylne lewe:	*NEXEN 225/65 R17 102H NBLUE 4 SEASONS SUV	5,5	45
Tylne prawe:	*NEXEN 225/65 R17 102H NBLUE 4 SEASONS SUV	4,5	59

STAN TECHNICZNY POJAZDU

Przedmiotem niniejszej wyceny jest pojazd wyłączony z użytkowania z powodu awarii silnika. Niezbędna jest naprawa silnika w zakresie regeneracji lub wymiany głowicy, wymiany chłodnicy. Przedstawiony do wyceny pojazd znajduje się w poniżej normatywnym do okresu i sposobu użytkowania stanie utrzymania. Stwierdzono liczne, nie naprawione uszkodzenia zewnętrznych elementów karoserii, w szczególności: zderzak przedni zdeformowany, zderzak tylny połamany, klosze lamp tylnych popękane, liczne miejscowe wgniecenia, liczne otarcia, zadrapania oraz odpryski powłoki lakierowej, korozja elementów podwozia. Wnętrze pojazdu silnie zanieczyszczone eksploatacyjnie, zniszczone w tylnej części. Na podstawie przeprowadzonego badania powłoki lakierowej stwierdzono, że pojazd posiada powłokę lakierową o jakości i ugrubości odpowiedniej dla powłoki wykonanej fabrycznie.

KOREKTY

WARTOŚĆ BAZOWA BRUTTO (137 mies.)	42 000	PLN
KOREKTA ZA WYPOSAŻENIE DODATKOWE	1 543	PLN
<i>Wyposażenie pojazdu powoduje powiększenie wartości pojazdu, gdy jest wyposażeniem ponadstandardowym oraz jest sprawne, czyli zdolne do spełnienia swojej funkcji. Wielkość korekty wartości bazowej, związanej z wyposażeniem dodatkowym pojazdu została określona na podstawie udziału tego wyposażenia w wartości standardowo wyposażonego nowego pojazdu z uwzględnieniem amortyzacji pojazdu i związanej amortyzacji jego wyposażenia.</i>		
KOREKTA ZA PIERWSZĄ REJESTRACJĘ	169	PLN
<i>Korekta uwzględnia wpływ daty pierwszej rejestracji pojazdu (pierwszego dopuszczenia do ruchu po zakupieniu pojazdu nowego) na jego wartość. Przyjmuje się, że pojazd bazowy został zarejestrowany po raz pierwszy 15.05.2013. Pojazd wyceniany został zarejestrowany 1 miesiąc później, zatem jego okres eksploatacji jest krótszy od okresu eksploatacji pojazdu bazowego i stąd wynika dodatnia korekta wartości.</i>		
KOREKTA ZA PRZEBIEG	- 1 611	PLN
<i>Korekta uwzględnia wpływ przebiegu pojazdu na jego wartość. Wartość bazowa (skorygowana o wpływ pierwszej rejestracji) została określona dla przebiegu normatywnego 195 000 km. Zweryfikowany przebieg wycenianego pojazdu jest większy od normatywnego o 21 670 km. Powoduje to zastosowanie korekty wartości w wysokości -3,68%.</i>		
KOREKTA ZA OGUMIENIE	126	PLN
<i>Korekta uwzględnia wpływ stanu ogumienia na wartość pojazdu. Zużycie poszczególnych opon zostało określone z uwzględnieniem zmierzonej wysokości ich bieżnika. Punktem odniesienia jest ogumienie o zużyciu 50%.</i>		
KOREKTY RÓŻNE	- 27 121	PLN
W tym:	[%]	Wart. [PLN]
Stan utrzymania i dbałość o pojazd	-5,0	-2 105
<i>Stan utrzymania i dbałość o pojazd mogą mieć wpływ na wartość rynkową pojazdu w przypadku, gdy stan wycenianego pojazdu istotnie odbiega od dobrego, odpowiedniego dla danego okresu eksploatacji i przebiegu. Stwierdzony ponadprzeciętnie dobry stan wiadomości o wyjątkowej dbałości o pojazd może stanowić podstawę korekty dodatniej wartości, stan gorszy od typowego dobrego - podstawą do korekty ujemnej.</i>		
Konieczne naprawy pojazdu	-29,4	-12 386
<i>Konieczność wykonania naprawy wycenianego pojazdu jest podstawą do obniżenia jego wartości w stosunku do wartości pojazdu sprawnego. O wielkości korekty decyduje koszt naprawy przywracającej pojazd do stanu technicznego odpowiedniego do okresu użytkowania pojazdu, jego przebiegu i ogólnego stanu technicznego. Konieczna naprawa silnika oraz wymiana chłodnicy</i>		
Usterki i uszkodzenia wg opisu	-20,0	-8 420
<i>Z uwagi na usterki i zewnętrzne uszkodzenia, szczegółowo opisane w treści wyceny, zastosowano ujemną korektę wartości w wysokości szacunkowo określonego kosztu ich usunięcia.</i>		
Korekta sprzedaży wymuszonej	-5,0	-2 105
<i>Przeznaczeniem niniejszej wyceny jest ustalenie ceny sprzedaży rodzaju trwałego przeznaczonego do zbycia. Zastosowano dodatkową, ujemną korektę wartości, pozwalającą na uzyskanie oferty kupna pojazdu w relatywnie krótkim czasie</i>		
Korekta sprzedaży w formie przetargu	-5,0	-2 105
<i>Przeznaczeniem niniejszej wyceny jest ustalenie ceny wywoławczej do przetargu zastosowano dodatkową, ujemną korektę wartości w wysokości 10%, pozwalającą na uzyskanie większej liczby ofert kupna.</i>		

Wartość rynkowa brutto wyżej zidentyfikowanego pojazdu, określona na dzień 9 października 2024 roku wynosi:

15100 PLN

(słownie: piętnaście tysięcy sto złotych)

w tym VAT (23,0%) 2823,58 PLN

Wartość określono na podstawie:

- notowań wartości rynkowych z bazy pojazdów "Komputerowego Systemu INFO-EKSPERT" na X-2024 zaakceptowanych przez wykonawcę opinii,
 - korekt mających wpływ na wartość pojazdu.
-

moto-ekspert

rzeczoznawstwo samochodowe
mgr inż. Dariusz Sobania
Certyfikowany Rzeczoznawca Samochodowy
Min. Infrastruktury RS 001304

DOKUMENTACJA FOTOGRAFICZNA

do wyceny nr: 238/2/10/2024

z dnia: 11.10.2024

DANE IDENTYFIKACYJNE POJAZDU (*)

Dane: [T] X-2024

Marka: SUZUKI

Rok produkcji: 2013

Model: Grand Vitara 2.4 MR`13 E5

Wersja: Premium

Nr rejestracyjny: DW781TS

Rodzaj pojazdu: Samochód terenowy



Fot. 1



Fot. 2



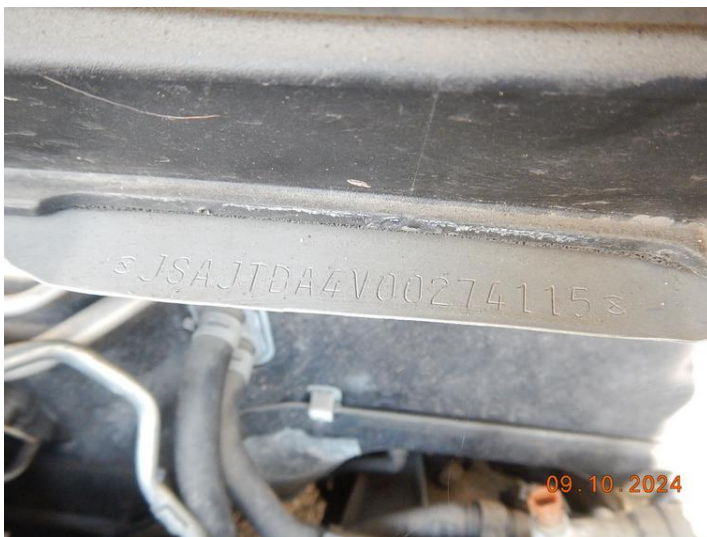
Fot. 3



Fot. 4



Fot. 5



Fot. 6



Fot. 7



Fot. 8



Fot. 9



Fot. 10



Fot. 11



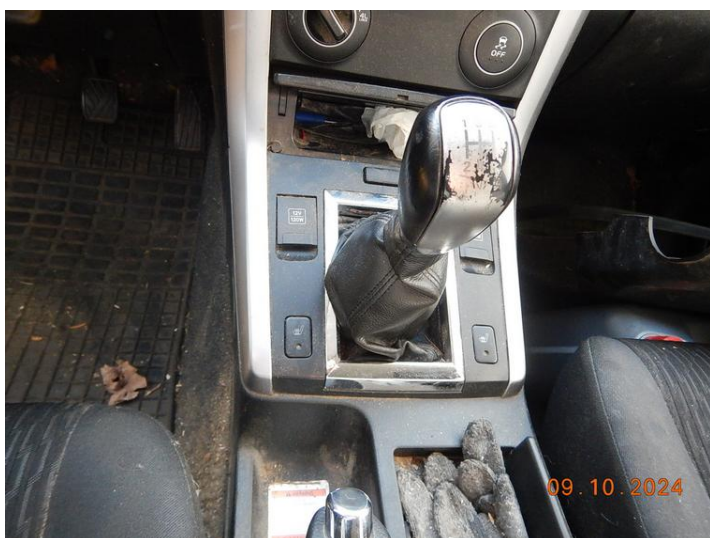
Fot. 12



Fot. 13



Fot. 14



Fot. 15



Fot. 16



Fot. 17



Fot. 18



Fot. 19



Fot. 20



Fot. 21



Fot. 22



Fot. 23



Fot. 24



Fot. 25



Fot. 26



Fot. 27



Fot. 28



Fot. 29



Fot. 30



Fot. 31



Fot. 32



Fot. 33



Fot. 34



Fot. 35



Fot. 36



Fot. 37



Fot. 38



Fot. 39



Fot. 40



Fot. 41



Fot. 42



Fot. 43



Fot. 44



Fot. 45



Fot. 46



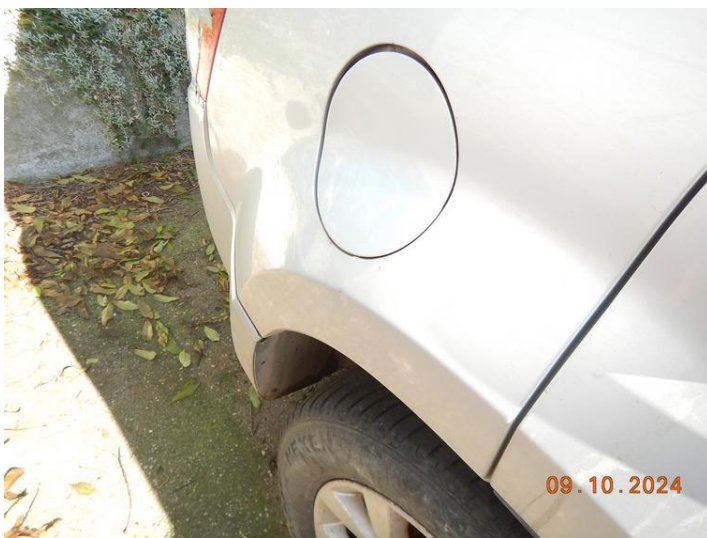
Fot. 47



Fot. 48



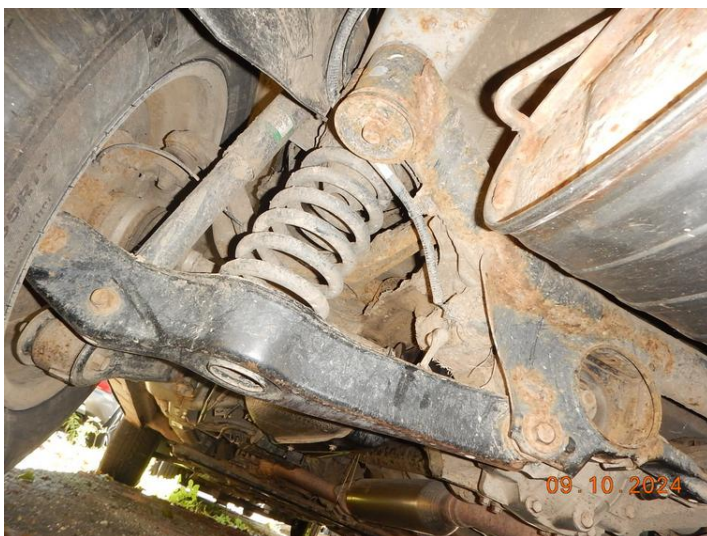
Fot. 49



Fot. 50



Fot. 51



Fot. 52



Fot. 53



Fot. 54



Fot. 55



Fot. 56



Fot. 57



Fot. 58

ARKUSZ BADANIA POWŁOKI LAKIEROWEJ

do wyceny nr: 238/2/10/2024

z dnia: 11.10.2024

Rzeczoznawca : mgr inż. Dariusz Sobania, RS001304

Zleceniodawca: Krajowy Ośrodek Wsparcia Rolnictwa Oddział Terenowy we Wrocławiu

Adres: ul. Mińska 60, 54-610 Wrocław

Zlec. pismo, znak: e-mail

z dnia: 07.10.2024

Właściciel: Krajowy Ośrodek Wsparcia Rolnictwa Oddział Terenowy we Wrocławiu

Adres: ul. Mińska 60, 54-610 Wrocław

Zadanie: Ocena stanu technicznego i określenie wartości rynkowej pojazdu w celu ustalenia ceny sprzedaży

DANE IDENTYFIKACYJNE POJAZDU (*)

Dane: [T] X-2024

Marka: SUZUKI

Rok produkcji: 2013

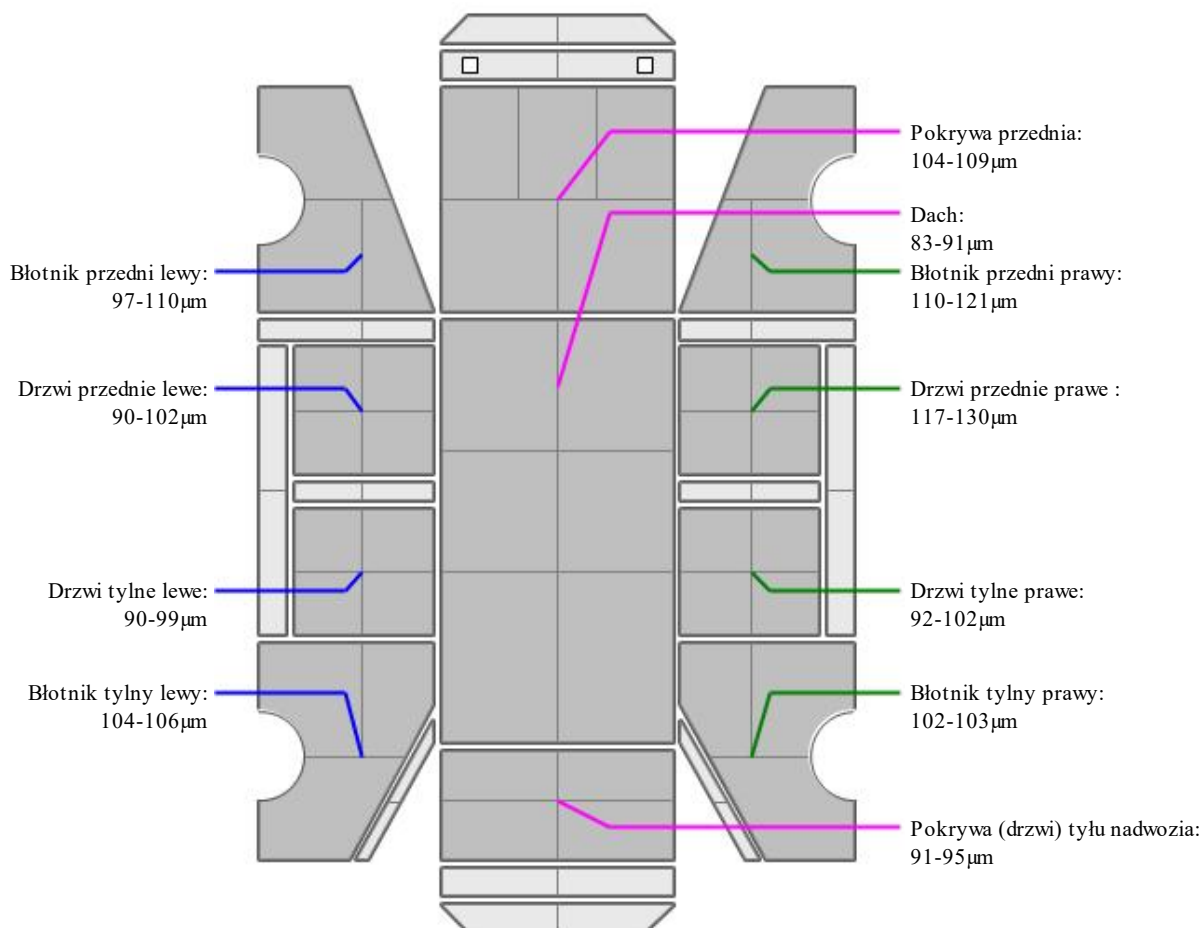
Model: Grand Vitara 2.4 MR`13 E5

Wersja: Premium

Nr rejestracyjny: DW781TS

Rodzaj pojazdu: Samochód terenowy

OPIS POWŁOKI LAKIEROWEJ



ARKUSZ USTALENIA WARTOŚCI POJAZDU

do wyceny nr: 238/2/10/2024

z dnia: 11.10.2024

Rzeczoznawca : mgr inż. Dariusz Sobania, RS001304

Zleceniodawca: Krajowy Ośrodek Wsparcia Rolnictwa Oddział Terenowy we Wrocławiu

Adres: ul. Mińska 60, 54-610 Wrocław

Zlec. pismo, znak: e-mail

z dnia: 07.10.2024

Właściciel: Krajowy Ośrodek Wsparcia Rolnictwa Oddział Terenowy we Wrocławiu

Adres: ul. Mińska 60, 54-610 Wrocław

Zadanie: Ocena stanu technicznego i określenie wartości rynkowej pojazdu w celu ustalenia ceny sprzedaży

DANE IDENTYFIKACYJNE POJAZDU (*)

Dane: [T] X-2024

Marka: SUZUKI

Rok produkcji: 2013

Model: Grand Vitara 2.4 MR`13 E5

Wersja: Premium

Nr rejestracyjny: DW781TS

Rodzaj pojazdu: Samochód terenowy

Wycena na podstawie pojazdu: SUZUKI Grand Vitara 2.4 MR`13 E5 Premium kb5/5 2393 ccm 124

USTALENIE WARTOŚCI POJAZDU**KATALOG WARTOŚCI BAZOWYCH (BRUTTO):**

rok	mies.	wart. z katal. [PLN]	wart. zadana [PLN]
2014	05	44700	44700
2013	05	42000	42000
2012	05	39500	39500
WARTOŚĆ BAZOWA BRUTTO (137 mies.)			42 000 PLN

Normatywny okres eksploatacji	137 mies.
DATA PIERWSZEJ REJESTRACJI (rok/mies/dn)	26.06.2013
Rzeczywisty okres eksploatacji	135 mies.
KOREKTA ZA PIERWSZĄ REJESTRACJĘ	169 PLN po korekcie: 42 169 PLN

LISTA WYPOSAŻENIA:

Lista wyposażenia na podstawie informacji z bazy danych na okres: 2012.11-2014.12

WYPOSAŻENIE DODATKOWE:

L.p.	Nazwa elementu wyposażenia	wta	data zam.	wpa	[%]	Wsp.	Wart. [PLN]
1	Lakier metalizowany	0,50			2,23	0,66	621
2	Zestaw multimedialny	0,75			4,46	0,49	922
	System nawigacji satelitarnej						
	Odtwarzacz DVD						
	Kamera cofania						
	Zestaw głośnomówiący "Bluetooth"						
	Wyświetlacz kolorowy, dotykowy 6,1"						
KOREKTA ZA WYPOSAŻENIE DODATKOWE							1 543 PLN
KOREKTA ZA WYPOSAŻENIE							1 543 PLN po korekcie: 43 712 PLN

Przebieg normatywny	195 000 km
Przebieg rzeczywisty odczytany	216 670 km
KOREKTA ZA PRZEBIEG	- 1 611 PLN po korekcie: 42 101 PLN

ZASTOSOWANE KOREKTY RÓŻNE:

Opis korekty	[%]	Wart. [PLN]
Stan utrzymania i dbałość o pojazd	-5,0	-2 105
Konieczne naprawy pojazdu	-29,4	-12 386
Usterki i uszkodzenia wg opisu	-20,0	-8 420
Korekta sprzedaży wymuszonej	-5,0	-2 105
Korekta sprzedaży w formie przetargu	-5,0	-2 105
KOREKTY RÓŻNE		- 27 121 PLN po korekcie: 14 980 PLN

STAN OGUMIENIA:

Oś	Koło	Cena [PLN]	Zuż. [%]	Bieżn [mm]	Koło	Cena [PLN]	Zuż. [%]	Bieżn [mm]	Koło	Cena [PLN]	Zuż. [%]	Bieżn [mm]	Koło	Cena [PLN]	Zuż. [%]	Bieżn [mm]
Przednia					Lewe:	628	38	6					Prawe:	628	38	6
Tylna					Lewe:	628	45	5,5					Prawe:	628	59*	4,5
KOREKTA ZA OGUMIENIE													126 PLN po korekcie:	15 106 PLN		

UWAGI

Przy ustalaniu wartości uwzględniono: stan techniczny, datę pierwszej rejestracji, wyposażenie, stan ogumienia, poziom utrzymania.

Rzeczoznawca wydając niniejszą wycenę nie odpowiada za treść opinii opartą na informacjach, co do których został wprowadzony w błąd przez zleceniodawcę lub, które zostały oparte na dowodach zakwestionowanych przez uprawnione organa.

Niniejsza wycena nie jest ekspertyzą stanu technicznego, ani gwarancją niezawodności zespołów i podzespołów pojazdu. Została sporządzona wyłącznie na podstawie oględzin w warunkach istniejących w miejscu badania.

Wycena określa wyłącznie szacunkową wartość rynkową pojazdu i może być wykorzystana przez Zlecającego.

Sporządzający wycenę zastrzega, że nie ponosi odpowiedzialności za wady ukryte pojazdu, wady prawne, błędy w dokumentacji pojazdu i błędy montażu.

Opinię sporządzono bezstronnie zgodnie z najlepszą wiedzą i sumieniem rzeczoznawcy.

WARTOŚĆ RYNKOWA BRUTTO PO ZAOKRĄGLENIU **15 100 PLN**