



OCENA STANU SANITARNEGO POWIATU MONIECKIEGO

za 2020r.



p.o. Państwowego Powiatowego
Inspektora Sanitarnego
w Mońkach
A. Hedaśouka
Agnieszka Wędołowska



Rys. 1. Mapa powiatu monieckiego

l.p.	Spis treści	Nr strony
I.	WSTĘP	4
II.	SYTUACJA EPIDEMIOLOGICZNA POWIATU	5
II.1.	SYTUACJA EPIDEMIOLOGICZNA W ZAKRESIE CHOROÓB ZAKAŹNYCH	5
II.2.	OGNISKA EPIDEMICZNE W PODMIOTACH WYKONUJĄCYCH DZIAŁALNOŚĆ LECZNICZĄ	25
III.	BEZPIECZEŃSTWO ŻYWNOŚCI, ŻYWIENIA, MATERIAŁÓW I WYROBÓW PRZEZNACZONYCH DO KONTAKTU Z ŻYWNOŚCIĄ ORAZ KOSMETYKÓW	31
IV.	WARUNKI ZDROWOTNE ŚRODOWISKA PRACY	62
V.	CHOROBY ZAWODOWE	68
VI.	OCENA STANU SANITARNO – HIGIENICZNEGO PLACÓWEK OŚWIATOWO – WYCHOWAWCZYCH	69
VII.	OCENA OBIEKTÓW KOMUNALNYCH I JAKOŚCI WODY	74
VII.1.	OCENA ZAOPATRZENIA LUDNOŚCI W WODĘ	75
VII.2.	STAN SANITARNY OBIEKTÓW KOMUNALNYCH	76
VIII.	OŚWIATA ZDROWOTNA I PROMOCJA ZDROWIA	80

I. WSTĘP

Mam przyjemność przedstawić Państwu corocznie opracowywany w Powiatowej Stacji Sanitarno – Epidemiologicznej w Mońkach raport pt. „Ocena stanu sanitarnego powiatu monieckiego” za rok 2020. Raport zawiera dane statystyczne wraz z omówieniem najistotniejszych zagadnień z zakresu działalności Państwowej Inspekcji Sanitarnej.

Państwowa Inspekcja Sanitarna pełni kluczową rolę w zapobieganiu i ograniczaniu występowania chorób zakaźnych, w tym zatruc i zakażeń pokarmowych. Prowadzi regularne kontrole w trosce o zapewnienie właściwych warunków sanitarno-higienicznych w obiektach użyteczności publicznej.

Istotnym elementem naszej działalności jest edukacja zdrowotna prowadzona przez pracowników Państwowej Inspekcji Sanitarnej w różnych grupach wiekowych począwszy od przedszkolaków po seniorów. Społeczeństwo aktywnie dbające o swoje zdrowie może prowadzić długie życie wolne od chorób i związanych z nimi ograniczeń. Zebrane w niniejszej publikacji informacje będą przydatne dla instytucji publicznych, jednostek samorządu terytorialnego, mediów oraz wszelkich podmiotów zainteresowanych aktualnymi danymi dotyczącymi zdrowia publicznego.

W roku sprawozdawczym odnotowano zagrożenie, które znacząco rzutowało na bezpieczeństwo zdrowotne powiatu monieckiego - dotyczyło zakażeń wirusem SARS CoV2, na walce z którym skupiliśmy działania oraz wszystkie środki osobowe. Tak jak w roku wcześniejszym, intensyfikowaliśmy działania dotyczące wyegzekwowania obowiązku szczepień ochronnych, promowania zdrowego stylu życia, czuwania nad bezpieczeństwem żywności i żywienia oraz wody, zapobiegania powstawaniu chorób, w tym zakaźnych i zawodowych poprzez sprawowanie zapobiegawczego i bieżącego nadzoru sanitarnego oraz prowadzenie działalności zapobiegawczej i przeciwepidemicznej.

Serdecznie zapraszam do lektury raportu o stanie sanitarnym powiatu monieckiego. Mam nadzieję, że zawarte w nim obszerne informacje w wyczerpujący sposób przedstawią zarówno zasady sprawowanego przez Państwową Inspekcję Sanitarną nadzoru, jak i efekty naszych działań.

II. SYTUACJA EPIDEMIOLOGICZNA POWIATU

II. 1. SYTUACJA EPIDEMIOLOGICZNA W ZAKRESIE CHOROÓB ZAKAŻNYCH



Sytuacja epidemiologiczna w zakresie zgłaszanych i rejestrowanych chorób zakaźnych na terenie powiatu monieckiego w 2020 roku bardzo się zmieniła w stosunku do lat poprzednich. Od marca 2020 roku ogłoszono stan epidemii w Polsce. Zaobserwowano epidemiczny wzrost występowania choroby COVID-19 związanej z zakażeniem wirusem SARS-CoV-2 mogący zagrażać zdrowiu publicznemu mieszkańców powiatu monieckiego.

W roku sprawozdawczym zanotowano 838 zakażeń SARS-Co V-2 (Covid-19) (współczynnik zapadalności 2058,36).

W roku 2020 do Państwowego Powiatowego Inspektora Sanitarnego w Mońkach zgłoszono:

- 965 zachorowania na choroby zakaźne, z czego hospitalizowano 150 przypadków (wg. sprawozdania MZ-56),
- 838 potwierdzonych przypadków Zakażenia SARS-Co V-2 (COVID-19),
- 437 przypadków podejrzeń i zachorowań na grypę (wg. sprawozdania MZ-55),
- 28 przypadków pokąsań przez zwierzęta,
- 28 zgonów z powodu chorób zakaźnych.

Ponadto w roku sprawozdawczym przeprowadzono 960 wywiadów epidemiologicznych z osobami zakażonymi, chorymi lub podejrzanymi o zachorowanie lub zakażenie, ilość ta wzrosła o 86,6% w porównaniu do roku 2019. Czynności te dotyczyły przede wszystkim osób narażonych na zakażenie wirusem SARS-CoV-2(COVID-19), wirusem wścieklizny (po ryzykownych kontaktach ze zwierzętami), osób z chorobami przenoszonymi drogą pokarmową, chorych na boreliozę, krztusiec, zapalenie opon mózgowych, kleszczowe zapalenie mózgu, giardiozę, neuroinfekcje.

Na podstawie analizy Mz-56 Sprawozdania o zachorowaniach na choroby zakaźne, zatrucia i zakażenia za rok 2020 odnotowano wzrost o około 61,14 %, w stosunku do roku 2019 zgłoszonych zachorowań na choroby zakaźne i zakażenia. W 2020 roku w Powiatowej Stacji Sanitarnej - Epidemiologicznej w Mońkach zarejestrowano ogółem 965 jednostek chorobowych, w tym 150 hospitalizacji. Natomiast w 2019 roku odnotowano 375 przypadków chorób zakaźnych, z czego 148 przypadków była hospitalizowana. Dane statystyczne chorób zakaźnych wg. MZ-56 zostały przedstawione w formie tabelarycznej (Tabela nr 1).

Tabela nr 1. Liczba zachorowań i współczynnik zapadalności dla poszczególnych chorób zakaźnych w latach 2019-2020

Lp.	Kod wg ICD-10	Jednostka chorobowa	2019		2020		
			liczba zachorowań	zapadalność	liczba zachorowań	zapadalność	
1	A00	Cholera ^{UE}					
2	A01.0	Dur brzuszny ^{UE}					
3	A01.1-3	Dury rzekome A, B, C ^{UE}					
4	A02.0	Salmoneloza	zatrucie pokarmowe ^{UE/PL}	3	7,3	2	4,91
5	A02.1		posocznica ^{PL}				
6	A02.2-8		inne zakażenie pozajelitowe ^{PL}			1	2,46
7	A03	Czerwonka bakteryjna (szigelozja) ^{UE}					
8	A04.0-2	Inne bakteryjne zakażenia jelitowe (ogółem)	wywołane przez <i>E. coli</i> biegunkotwórczą ^{PL 4)}				
9	A04.3		wywołane przez <i>E. coli</i> enterokrwtoczną (werotoksyczną) ^{UE}				
10	A04.4		wywołane przez <i>E. coli</i> inną i BNO				
11	A04.5		wywołane przez <i>Campylobacter</i> ^{UE}				
12	A04.6		wywołane przez <i>Yersinia enterocolitica</i> lub <i>pseudotuberculosis</i> ^{UE}	4	9,8		
13	A04.7		wywołane przez <i>Clostridium difficile</i> ^{PL}	16	39,0	4	9,83
14	A04.8		inne określone	6	14,6	1	2,46
15	A04.9		nie określone	1	2,4	1	2,46
16	A04	Inne bakteryjne zakażenia jelitowe u dzieci do lat 2 ⁵⁾	1	14,2			
17	A05.0	Inne bakteryjne zatrucia pokarmowe (ogółem)	gronkowcowe				
18	A05.1		jadem kielbasianym (botulizm) ^{UE/PL}				
19	A05.2		wywołane przez <i>Clostridium perfringens</i>				
20	A05.3-8		inne określone				
21	A05.9		nie określone				
22	A05	Inne bakteryjne zatrucia pokarmowe u dzieci do lat 2 ⁶⁾					
23	A07.1	Giardioza (lamblioza) ^{UE}			1	2,46	
24	A07.2	Kryptosporidioza ^{UE}					
25	A08.0	Wirusowe zakażenia jelitowe (ogółem)	wywołane przez rotawirusy	40	97,5		
26	A08.1		wywołane przez norowirusy				
27	A08.2-3		inne określone	19	46,3	12	29,48
28	A08.4		nie określone	9	21,9	4	9,83
29	A08.0-4	Wirusowe zakażenia jelitowe u dzieci do lat 2 ⁷⁾	41	617,4	11	27,02	
30	A09	Biegunka i zapalenie żołądkowo-jelitowe BNO, o prawdopodobnie zakaźnym pochodzeniu	ogółem	4	9,8	2	4,91
31			w tym u dzieci do lat 2			1	2,46
32	A20	Dżuma ^{UE}					
33	A21	Tularemia ^{UE}					
34	A22	Wąglik ^{UE}					
35	A23	Bruceloza: nowe zachorowania ^{UE}					
36	A24.0	Nosacizna ^{PL}					
37	A27	Leptospiroza ^{UE}					
38	A28.2	Jersinioza pozajelitowa ^{PL}					
39	A31	Mikobakteriozy - inne i BNO					
40	A32	Listerioza ^{UE}					

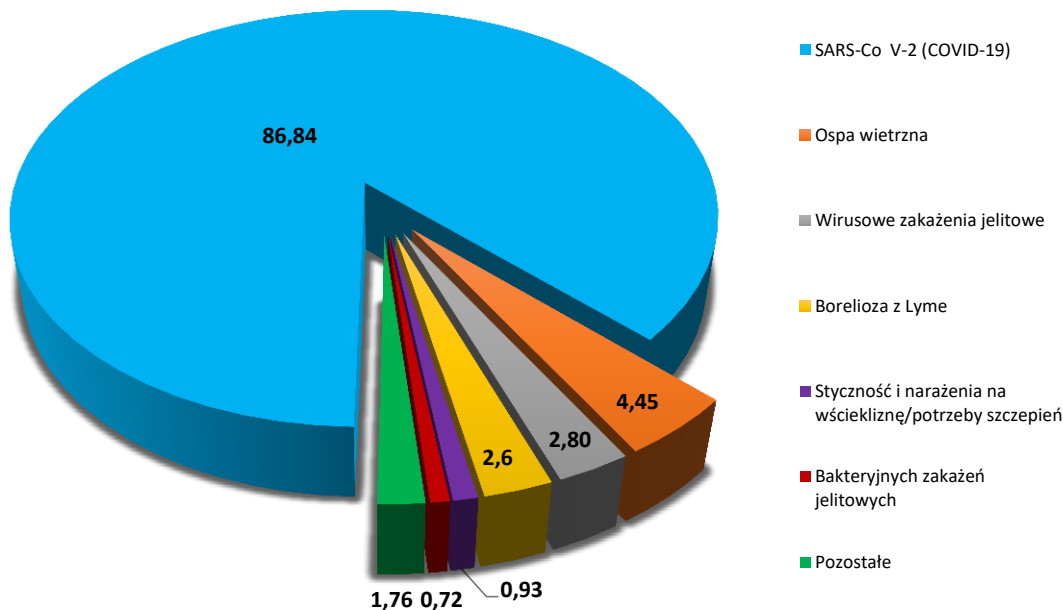
Ocena stanu sanitarnego powiatu monieckiego za 2020r.

41	A33-A35	Tęzec ^{UE}	ogółem				
42	A33		noworodków				
43	A36	Blonica ^{UE}					
44	A37	Krzтусiec ^{UE}				1	2,46
45	A38	Plonica (szkarlatyna) ^{PL}		23	56,1	2	7,37
46	A39	Choroba meningokokowa, inwazyjna ^{UE/PL 8)}	ogółem				
47	A39.0;A39.8		zapalenie opon mózgowych i/lub mózgu				
48	A39.1-4		posocznica				
49	A39.5-9		inna określona i nieokreślona				
50	wym. niżej	Choroba wywołana przez <i>Streptococcus pyogenes</i> , inwazyjna ^{PL 9)}	ogółem	1	2,4	1	2,46
51	A46		róża	1	2,4	1	2,46
52	A48.3		zespół wstrząsu toksycznego				
53	B95.0/O85		gorączka pologowa				
54	B95.0/ (...)		inna określona i nieokreślona ¹⁰⁾				
55	A48.1	Legionelloza	choroba legionistów ^{UE/PL}				
56	A48.2		gorączka Pontiac ^{PL}				
57	A50	Kila ^{UE/PL}	wrodzona				
58	A51		wczesna				
59	A52		późna				
60	A53		inne postacie kili i kila nieokreślona				
61	A54	Rzeżączka ^{UE/PL}		1	2,4		
62	A55	Ziarnica weneryczna wywołana przez <i>Chlamydie</i> ^{UE/PL}					
63	A56	Inne choroby przenoszone drogą płciową wywołane przez <i>Chlamydie</i> ^{UE/PL}					
64	A69.2	Borelioza z Lyme ^{PL}	ogółem ^{UE/PL}	34	82,4	25	61,41
65			neuroborelioza ^{UE}				
66	A70	Ornitozy (zakażenia <i>Chlamydia psittaci</i>)					
67	A75	Dur wysypkowy					
68	A78	Gorączka Q ^{UE}					
69	A77; A79	Gorączka płamista i inne riketsjozy ¹¹⁾					
70	A80.1-2,4	Poliomyelitis ^{UE/PL}	wywołane dzikim wirusem				
71	A80.0,3-8		wyw. wirusem pochodzenia szczepionkowego				
72	—	Ostre porażenia wiotkie u dzieci w wieku 0-14 lat		1	-		
73	A81.0	Encefalopatie gąbczaste	choroba Creutzfeldta-Jakoba (CJD) ^{PL}				
74	A81.0		wariant choroby Creutzfeldta-Jakoba (vCJD) ^{UE}				
75	A81		inne i nie określone				
76	A82	Wścieklizna ^{UE}					
77	Z20.3/ Z24.2;Z28	Styczność i narażenie na wściekliznę / potrzeba szczepień ¹²⁾¹		6	3914,5	9	22,11
78	A84	Kleszczowe zapalenie mózgu ^{UE}				1	2,46
79	B00.4	Inne wirusowe zapalenie mózgu	opryszczkowe				
80	A81.1;A83; A85;B02.0		inne określone				
81	A86		nie określone				
82	—		w innych chorobach objętych MZ-56 ¹³⁾				
83	A87.0	Wirusowe zapalenie opon mózgowych	enterowirusowe	1	2,4		
84	B00.3		opryszczkowe				
85	A87.1-9;B02.1		inne określone i nie określone				
86	—		w innych chorobach objętych MZ-56 ¹⁴⁾				
87	A90-1	Gorączka denga (klasyczna lub krwotoczna) ^{UE}					

88	A92.0	Choroba wywołana przez wirus Chikungunya ^{UE}				
89	A92.3	Gorączka zachodniego Nilu^{UE}				
90	A92.8	Choroba wywołana przez wirus Zika ^{UE}				
91	A95	Żółta gorączka ^{UE}				
92	A96.2;A98.3-4	Wirusowe gorączki krwotoczne ^{UE}	Ebola, Marburg, Lassa ¹¹⁾			
93	A92.0;A96.0-1-8-9;A98.0-2-5-8,A99		inna określona i nie określona ¹¹⁾			
94	A98.5	Choroba wywołana przez hantawirusy ^{PL}				
95	B01	Ospa wietrzna		148	360,9	43
96	B03	Ospa prawdziwa ^{UE}				
97	B05	Odra ^{UE}				
98	B06	Różyczka ^{UE/PL}				
99	B08.8	Pryszczycza				
100	B15	Wirusowe zapalenie wątroby	typu A ^{UE}			
101	B16		typu B - ostre ^{UE/PL}			
102	B18.0-1		typu B – przewlekłe i BNO ^{UE/PL 15)}	1	2,4	
103	B17.1		typu C - ostre – ogółem ^{UE/PL}			
104	B17.1		typu C - ostre wg definicji UE			
105	B18.2		typu C - przewlekłe i BNO ^{UE/PL 16)}	2	4,9	
106	B17.0.2-8; B18.8-9;B19		inne i nie określone			
107	B20-B24	AIDS – Zespół nabytego upośledzenia odporności ^{UE/PL}				
108	Z21	Nowo wykryte zakażenia HIV ^{UE, 17)}				
109	B26	Świnka (nagminne zapalenie przyusznic) ^{UE/PL}				
110	B50-B54	Malaria (zimnica) ^{UE}				
111	B67	Bąblowica (echinokokoza) ^{UE}		5	12,2	
112	B69	Wągrzyca (cysticerkoza)				
113	B75	Włośnica ^{UE}				
114	wym. niżej	Choroba wywołana przez <i>Streptococcus pneumoniae</i> , inwazyjna ^{UE, 18)}	ogółem			
115	B95.3/G04.2; G00.1		zapalenie opon mózgowych i/lub mózgu			
116	A40.3		posocznica			
117	J13;B95.3/(...)		inna określona i nie określona			
118	B96.2/D59.3	Zespół hemolityczno-mocznicowy w przebiegu zak. <i>E. coli</i> ^{UE, 19)}				
119	wym. niżej	Choroba wywołana przez <i>Haemophilus influenzae</i> , inwazyjna ^{UE/PL 22)}	ogółem			
120	B96.3/G04.2; G00.0		zapalenie opon mózgowych i/lub mózgu			
121	A41.3		posocznica			
122	A49.2;J14;B96.3/(...)		inna określona i nie określona			
123	G01;G04.2; G05.0;	Bakteryjne zapalenie opon mózgowych i/lub mózgu	w innych chorobach objętych MZ-56 ²¹⁾			
124	G00.2-8;G04.2		inne określone			1
125	G00.9;G04.2		inne, nie określone	1	2,4	
126	G03	Zapalenie opon mózgowych inne i nie określone	2	4,9		
127	G04.8-9	Zapalenie mózgu inne i nie określone				
128	J09	Grypa ptaków typu A/H5 lub A/H5N1 u ludzi ^{UE/PL, 22)}				
129	J10-J11	Grypa ^{UE/PL}	ogółem	3	7,3	2
130			u dzieci w wieku 0-14 lat			1
131	P35.0	Wrodzone choroby wirusowe	różyczka wrodzona ^{UE}			
132	P35.3-9		choroba wywołana przez wirus Zika ^{UE}			
133			inne określone i nieokreślone ¹¹⁾			
134	P37.1	Inne wrodzone zakażenia	toksoplazmoza ^{UE}	1	2,4	
135	P37.2		listerioza ^{UE}			

		Dziesiątka stanów sanitarnego powiatu					
136	P37.3-4,8-9	i choroby	inne określone i nie określone ¹¹				
137	U04	SARS – Zespół ostrej niewydolności oddechowej ^{UE, 23)}					
138	T60	Zatrucia pestycydami – ostre ²³⁾					
139	T61	Zatrucia naturalnie	ryby, skorupiaki i inne produkty morza				
140	T62.0	toksycznymi	grzyby				
141	T62.1-2	substancjami spożytymi	jagody i inne części roślin				
142	T64	Ostre zatrucia żywnością skażoną biologicznie i/lub chemicznie ²³⁾	mikotoksyny				
143	-		dioksyny				
144	-		polichlorowane bifenyle				
145	-		inne określone i nie określone				
146	U07.1-2	Zakażenia SARS-Co V-2 (COVID-19) ^{UE}				838	2058,36
147		Zakażenia SARS-Co V-2 (COVID-19)-przypadki możliwe ^{UE}					
148	24)						
149	24)						
150	24)						
Suma kontrolna / hospitalizacje				375/148		965/150	

Na podstawie sprawozdania MZ-56 w roku sprawozdawczym, zakażenia SARS-Co V-2 (COVID-19) było najczęściej rejestrowaną jednostką chorobową, zarejestrowano 838 przypadków co stanowi 86,84 % wszystkich zgłoszonych przypadków, natomiast w roku 2019 nie rejestrowano tej jednostki chorobowej. Kolejną najczęściej rejestrowaną jednostką chorobową jest ospa wietrzna. Zarejestrowano 43 przypadki, co stanowiło 4,45% wszystkich zgłoszonych jednostek chorobowych. Na trzecim miejscu pod względem zgłaszanych jednostek chorobowych ulokowały się wirusowe zakażenia jelitowe i stanowiły 2,80% zgłoszonych jednostek. Zarejestrowano łącznie 27 zachorowań. Na kolejnej pozycji ulokowały się zachorowania na Boreliozę z Lyme – zarejestrowano 25 chorych osób, co stanowi 2,6 % ogółu zgłoszonych zachorowań. Ze styczności i narażenia na wściekliznę/potrzeby szczepień zgłoszono 9 przypadków, co stanowi 0,93%. Bakteryjnych zakażeń jelitowych– zgłoszono 6 zachorowań, co stanowi 0,62% ogółu jednostek chorobowych zgłoszonych do tutejszej stacji. Pozostałe jednostki chorobowe rejestrowano w mniejszych ilościach stanowiących zaledwie 1,76% zachorowań.



Wykres 1. Procentowy rozkład zachorowań na choroby zakaźne w 2020 roku na terenie powiatu monieckiego wg. MZ-56 za 2020r.

Porównanie 2020r z rokiem ubiegłym 2019:

W 2020 roku odnotowano bardzo dużą ilość zakażeń SARS-Co V-2 (COVID-19) w 2019 r., w/w jednostka chorobowa nie występowała. Zachorowanie te stanowi 86,84% wszystkich zgłoszonych przypadków w 2020 r.

- **duży spadek liczby zachorowań** na: wirusowe zakażenia jelitowe wywołane przez norowirusy wirusowe zakażenia jelitowe inne określone, wirusowe zakażenia jelitowe nie określone, wirusowe zakażenia jelitowe u dzieci do lat 2, ospę wietrzną, inne bakteryjne zakażenia jelitowe (ogółem), płonicę (szkarlatynę);
- **spadek liczby zachorowań** na: boreliozę z lyme;
- **wzrost liczby zachorowań** na: styczność i narażenie na wściekliznę/potrzebę szczepień;
- **taką samą liczbę zachorowań** na: salmonellozy-zatrucia pokarmowe, chorobę wywołana przez *Streptococcus pyogenes* – inwazyjną, grypę,

W 2020 roku w powiecie monieckim **zarejestrowano** następujące jednostki chorobowe, których nie notowano w roku 2019:

- zakażenia SARS-Co V-2 (COVID-19),
- bakteryjne zapalenie opon mózgowych i/lub mózgu inne, określone,
- giardioza (lamblioza),
- krztusiec,
- kleszczowe zapalenie mózgu,

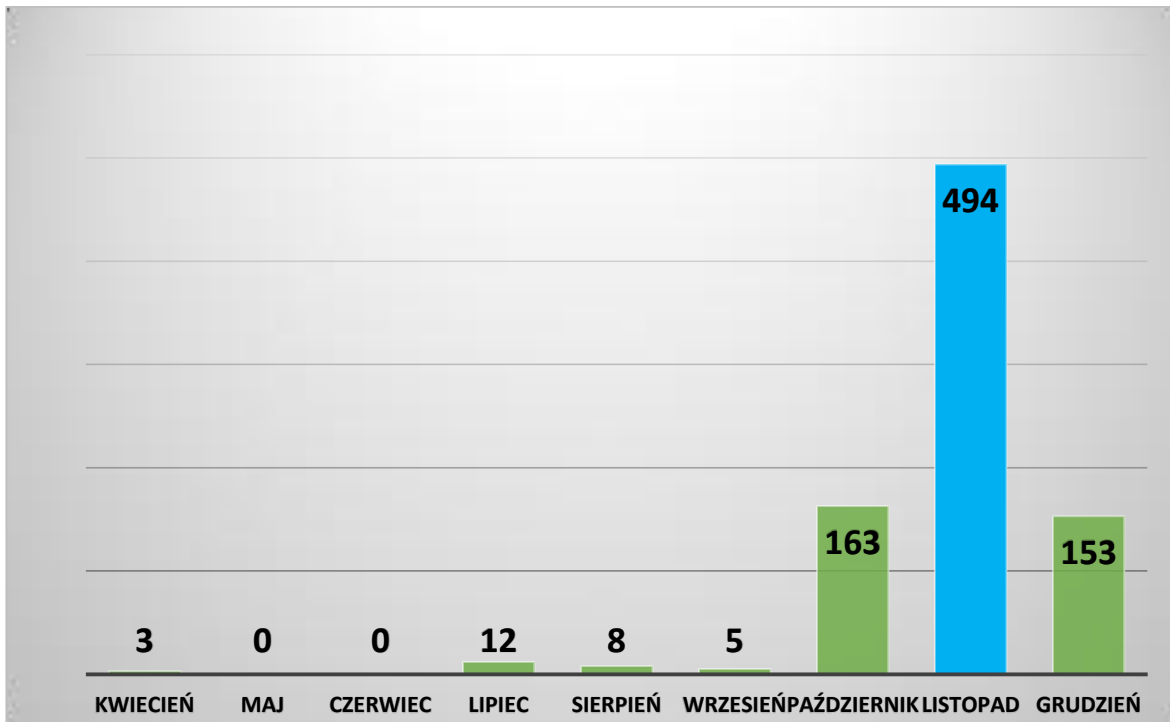
W 2020 roku nie notowano:

- wirusowego zakażenia jelitowego wywołanego przez rotawirusy,
- wirusowego zapalenia wątroby typu B i C,
- bąblowicy,
- toksoplazmozy wrodzonej,
- rzeżączki,
- ostrego porażenia wiotkiego u dzieci w wieku 0-14 lat,
- bakteryjnego zakażenia jelitowego wywołanego przez *Yersinia enterocolitica*.

Zakażenia SARS-Co V-2 (COVID-19) (U07.1)

Od marca 2020 roku ogłoszono stan epidemii w Polsce. W roku sprawozdawczym zanotowano 838 zakażeń SARS-Co V-2 Covid-19 (współczynnik zapadalności 2058,36).

W **kwietniu** do Stacji **zgłoszono 3** potwierdzone przypadki zakażenia SARS-Co V-2 (Covid-19), **lipcu 12** potwierdzonych przypadków zakażenia, w **sierpniu 8** potwierdzonych przypadków zakażenia, we **wrześniu 5** potwierdzonych przypadków zakażenia, w **październiku 163** potwierdzone przypadki zakażenia, w **listopadzie 494** potwierdzone przypadki zakażenia, w **grudniu 153** potwierdzone przypadki zakażenia.



Wykres 2. Rozkład Zakażeń SARS-Co V-2 (COVID-19) w powiecie monieckim w roku 2020 od kwietnia do grudnia.

W powiecie monieckim pierwszy przypadek zachorowania zanotowano w kwietniu 2020 r., w maju i czerwcu nie notowano zakażeń SARS-Co V-2 Covid-19, w miesiącach od lipca do września zanotowano 25 przypadków co stanowi 2,99 % ogółu zachorowań. Duży skok zachorowań na zakażenie SARS-CoV-2 (Covid-19) zaobserwowano od połowy października 2020r. tj. 153 przypadki co stanowi 18,26% wszystkich przypadków, największą liczbę zachorowań zanotowano w miesiącu listopadzie tj. 494 przypadki co stanowi około 59% wszystkich zgłoszonych przypadków, w miesiącu grudniu odnotowano 153 zakażenia co stanowi 18,26 % wszystkich zachorowań. Na 838 przypadki zachorowań, 730 to izolacje domowe co stanowi 87% zachorowań oraz 108 hospitalizacji co stanowi 18,89% zachorowań.

Każdy przypadek COVID-19 ma indywidualny przebieg. U większości zarażonych osób z potwierdzonym wynikiem w kierunku SARS-CoV-2 rozwijały się objawy o łagodnym lub umiarkowanym nasileniu. Takie osoby wyzdrowiały bez konieczności hospitalizacji. Najczęściej występującymi objawami były: utrata smaku i węchu, gorączka, kaszel, osłabienie, ból głowy i ból mięśni, ból gardła. Rzadziej występujące objawy to: biegunka, zapalenie spojówek, wysypka skórna. Przypadki bezobjawowe stanowiły mniejszość zachorowań. Najcięższe przypadki

zachorowania z dusznościami i bardzo wysoką temperaturą były hospitalizowane na oddziałach zakaźnych szpitali.

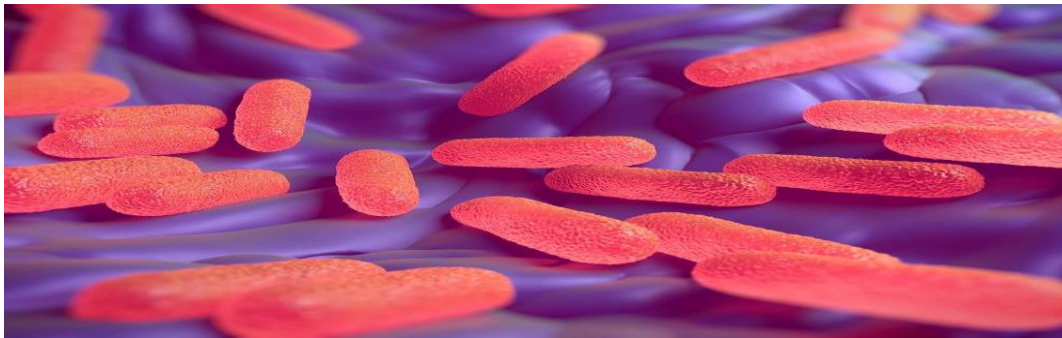
W 2020 roku w powiecie monieckim najwięcej było przypadków o nieznanym źródle zakażenia koronawirusem SARS-CoV-2, co stanowiło 510 przypadków. 136 osób zaraziło się w zakładzie pracy, odnotowano 100 zachorowań u osób po kontakcie z osobą zakażoną, poprzez kontakt w szpitalu lub przychodni odnotowano 39 zachorowań.

W 2020 r. wydano 1709 decyzji dotyczących osób objętych kwarantanną. W ramach nadzoru epidemiologicznego przebadano 1298 osób z kontaktu z osobą zakażoną, od osób z podejrzeniem zakażenia, oraz podopiecznych i personelu domów pomocy społecznej. U 1000 osób z kwarantanny na mocy decyzji wykonano test w kierunku SARS-CoV-2, wydano 19 decyzji nakładających izolację. Zanotowano 28 zgonów u osób z potwierdzonym przypadkiem Covid-19.

W 2020 roku na terenie powiatu monieckiego największym ogniskiem epidemicznym był SP ZOZ w Mońkach – ognisko objęło oddział wewnętrzny, chirurgię, rehabilitację, ZOL (75 osób w ognisku); Dom Pomocy Społecznej w Mocieszach (41 osób) oraz SP ZOZ WSPR Białystok Zakład Pomocy Doraźnej w Mońkach (12 osób). Dużym ogniskiem epidemicznym było też Przedszkole w Mońkach Al. Niepodległości 16 (11 osób) oraz Powiatowa Komenda Policji w Mońkach (11 osób).

Na dzień 31.12.2020 r. w kwarantannie domowej było 250 osób. W 2020 r. na mocy decyzji od początku objętych zostało kwarantanną 3485 osób, kwarantanną objęto 562 osoby z zagranicy w kwarantannie instytucjonalnej objętych było 14 osób. W 2020 r. izolacją domową objęto 730 osoby, hospitalizowanych było 108 osób. Na dzień 31.12.2021 na terenie powiatu monieckiego było 690 ozdrowieńców. W 2020 roku na kwarantannie w powiecie monieckim było 91 osób pracujących w służbie zdrowia. Izolacją domową objętych było 6 lekarzy, 74 pielęgniarek, 8 ratowników medycznych, 10 sanitariuszy i 11 salowych.

CHOROBY SZERZĄCE SIĘ DROGĄ POKARMOWĄ



Salmonelozy - zatrucia pokarmowe (A02.2)

W 2020 roku liczba zachorowań na zatrucia pokarmowe wywołane przez pałeczki *Salmonella* jest mniejsza, w porównaniu do 2019 roku. W roku sprawozdawczym zanotowano 2 zachorowania (współczynnik zapadalności 4,91), w roku 2019 - 3 zachorowania (współczynnik zapadalności 7,3).

Zachorowania były sporadyczne, a miejscem narażenia było środowisko domowe. Zatrucia pokarmowe w 1 przypadku wywołane były szczepem odzwierzęcym *Salmonella Enteritidis* - dziecko 4 lata. a w 2 przypadku *Salmonella species* - osoba dorosła. Głównym źródłem zakażeń były: tort z masą śmietanową, mięso kurze, jak również jaja kurze i produkty je zawierające. Osoby z kontaktu z chorymi poddano nadzorowi epidemiologicznemu – łącznie 7 osób.

Przyczyna zachorowań to przede wszystkim nie przestrzeganie podstawowych zasad higieny oraz brak znajomości norm przechowywania żywności i jej ochrony przed zanieczyszczeniem mikrobiologicznym.

W 2020 roku zarejestrowano 5 osób, u których wykryto nosicielstwo schorzeń jelitowych. Byli to nosiciele pałeczek *Salmonella Enteritidis*, *Salmonella Agama* i *Salmonella Infantis*. Jedna osoba to nosiciel pochorobowy, 1 została zdiagnozowana podczas wykonywania badań do książeczki zdrowia przed podjęciem pracy, 3 pozostałe to osoby z kontaktu z chorymi na salmonellozę. Po otrzymaniu trzykrotnie ujemnych wyników badań kału na obecności pałeczek *Salmonella* osoby te zostały wykreślone z rejestru nosicieli.

Salmonellozy – inne zakażenia pozajelitowe (A02.8)

W 2020 roku zanotowano 1 zachorowanie u dziecka 6 miesięcznego na Salmonellozę – inne zakażenia pozajelitowe. Zatrucie wywołane było szczepem *Salmonella species* wykryte w próbce krwi. Zachorowania było sporadyczne, a miejscem narażenia było środowisko domowe. Osoby z kontaktu z chorymi poddano nadzorowi epidemiologicznemu – łącznie 2 osoby.

Bakteryjne zakażenia jelitowe (A04)

W 2020 roku zanotowano spadek zachorowań na bakteryjne zakażenia jelitowe. W roku 2019 zarejestrowano łącznie 27 przypadków, w 2020 o 20 przypadków mniej tj. 6 zachorowań. Z powodu objawów chorobowych hospitalizacji poddano 6 osób.

U wszystkich chorych zostały wykonane badania laboratoryjne, które potwierdziły bakteryjny charakter zachorowań. Zachorowania zostały zakwalifikowane, zgodnie z definicją przypadku, jako bakteryjne zakażenia jelitowe wywołane przez:

- *Clostridium difficile* (A04.7) - 4 przypadki,
- inne określone (A04.8) - 1 przypadek,
- inne nieokreślone (A04.9) - 1 przypadek.

W 2020 r. nie notowano zachorowań na bakteryjne zakażenia jelitowe wywołane przez *Yersinia enterocolitica*. W 2019 r. zanotowano 4 zachorowania.

Bakteryjne zakażenia wywołane przez *Clostridium difficile* zanotowano u 4 osób (współczynnik zapadalności 9,83), natomiast w roku 2019 było ich 16 (współczynnik zapadalności 14,6). Zachorowania tego typu notowano najczęściej u osób w zaawansowanym wieku, przebywających często w szpitalach i leczonych długotrwale antybiotykami, zwłaszcza antybiotykami o szerokim spektrum działania.

Wirusowe zakażenia jelitowe (A08)

W roku sprawozdawczym zaobserwowano spadek liczby zachorowań na wirusowe zakażenia jelitowe, w stosunku do 2019 roku. W 2020 roku zanotowano łącznie 27 zachorowań, w 2019 roku – 68. Około 40 % ogółu zachorowań wystąpiło u dzieci w wieku do lat 2.

Większość zgłoszonych przypadków była hospitalizowana, jedynie 2 osoby leczone były ambulatoryjnie. U osób hospitalizowanych zostały wykonane badania laboratoryjne, które potwierdziły wirusowy charakter zakażenia. Czynnikiem etiologicznym wywołującym zachorowania to w większości przypadków *adenowirusy* – 11 zachorowań, co stanowi około 40 % zgłoszonych zakażeń.

Według sprawozdania ze szczepień ochronnych MZ-54 za 2020 rok jedynie 9 niemowląt zostało uodpornionych przeciwko biegunce rotawirusowej. Szczepienie to jest nadal zalecanym szczepieniem w Programie Szczepień Ochronnych.

Biegunka i zapalenie żołądkowo-jelitowe BNO o prawdopodobnie zakaźnym pochodzeniu (A09).

W 2020 roku liczba zgłoszonych przypadków na biegunkę BNO o prawdopodobnie zakaźnym pochodzeniu była mniejsza w porównaniu do 2019 roku: 2020 r – 2 zachorowania, 2019 r. - 4 zachorowania. W grupie wiekowej do lat 2 zanotowano 1 zachorowanie (w 2019 roku - 0 zachorowań u dziecka do lat 2).

1 z osób chorych była leczona ambulatoryjnie, a 1 była hospitalizowana.

Lamblioza (giardioza) (A07.1)

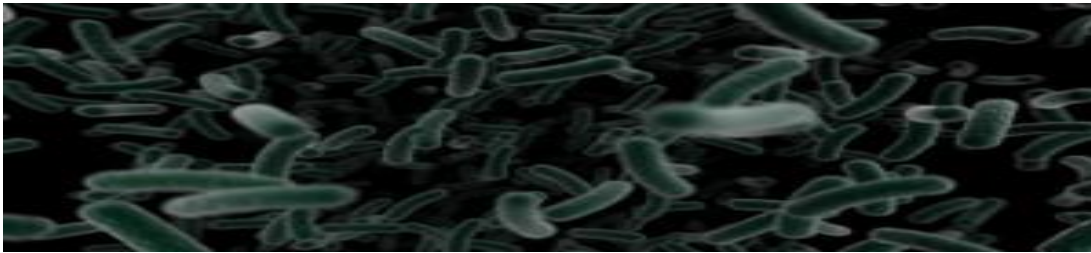
W roku sprawozdawczym zarejestrowano 1 zachorowania na lambliozę, w roku 2019 0 zachorowań.

Lambliozę stwierdzono u 68 letniej kobiety. Rozpoznanie dokonano na podstawie objawów chorobowych oraz wykrycia antygenu i cyst *Giardia lamblia* w kale. Źródła zakażenia nie ustalono.

Ogniska zbiorowych zatruc pokarmowych

Nie notowano

**CHOROBY ZAKAŻNE OBJĘTE PRZEZ ŚWIATOWĄ ORGANIZACJĘ ZDROWIA
PROGRAMAMI ERADYKACJI I ELIMINACJI**



Odra

Nie notowano zachorowań

Świnka

Nie notowano zachorowań

Różyczka

Nie notowano zachorowań

Ostre porażenia wiotkie u dzieci w wieku 0-14 lat

Nie notowano zachorowań

Krztusiec

W roku 2020 zanotowano 1 zachorowanie. W roku poprzedzającym nie notowano zachorowań na krztusiec.

CHOROBY ODKLESZCZOWE



Od wielu lat na terenie powiatu monieckiego notuje się osoby chorujące na Boreliozę z Lyme, kleszczowe zapalenie mózgu oraz inne choroby odkleszczowe (np. anaplazmozę). Obecność Puszczy Knyszyńskiej oraz Narodowego Parku Biebrzańskiego sprzyja zachorowaniom na tego typu jednostki chorobowe.

Kleszczowe zapalenie mózgu (A84)

W roku sprawozdawczym zanotowano 1 zachorowanie na Kleszczowe zapalenie mózgu (współczynnik zapadalności 2,46). Zachorowań tego typu nie notowano 2019 roku. Przypadek poddany był hospitalizacji.

W roku sprawozdawczym szczepienie p/kleszczowemu zapaleniu opon mózgowych wykonano u 76 osób.

Borelioza z Lyme (A69.2)

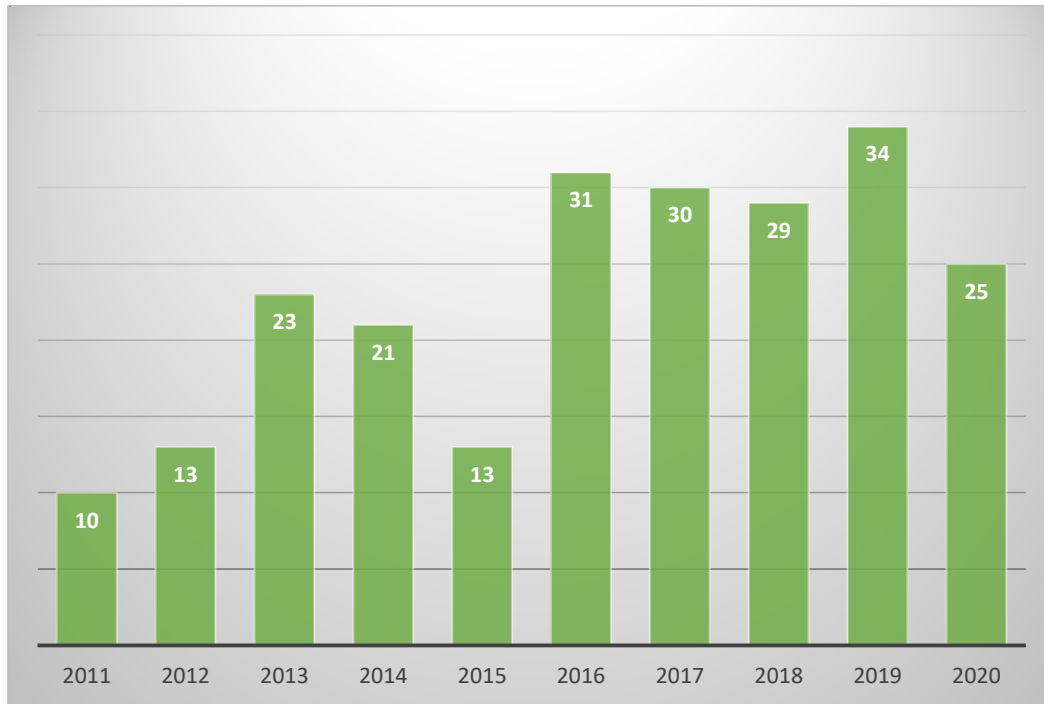
Zachorowania na Boreliozę z Lyme od kilku lat utrzymują się na podobnym poziomie (Wykres nr 2). W roku 2020 zanotowano 25 zachorowań, a w roku 2019 – 34. W roku sprawozdawczym nie było osób hospitalizowanych z powodu choroby, w roku 2019 - 1.

Boreliozę z Lyme u 21 osób rozpoznano w pierwszym stadium choroby na podstawie zmiany skórnej w miejscu ukłucia - rumień wędrujący. W 4 przypadkach zachorowania zostały rozpoznane na podstawie objawów klinicznych (ból stawów, ból i obrzęk stawów, zapalenie stawów) oraz wykonanych badań laboratoryjnych swoistych przeciwciał dla boreliozy w klasie IgG.

Wszystkie osoby chore w wywiadzie epidemiologicznym potwierdzają kontakt z kleszczem. Do ekspozycji na kleszcze dochodziło w lesie, parku, na łące. U większości osób ekspozycja na kleszcze miała miejsce w trakcie wykonywania pracy zawodowej – rolnicy.

Najwięcej zachorowania odnotowano w miesiącach największej aktywności kleszczy tj. od kwietnia do października. W tym okresie odnotowano 20 zachorowań, co stanowi 80% ogółu zgłoszonych borelioz.

Ilościowy rozkład zachorowań na boreliozę z Lyme w okresie ostatnich 10 lat przedstawia poniższy wykres.



Wykres 3. Rozkład zachorowań na Boreliozę z Lyme w powiecie monieckim w latach 2011-2020.

CHOROBY ODZWIERZĘCE



W grupie chorób odzwierzęcych od kilku lat nie zarejestrowano zachorowań na włośnicę, leptospirozę, listeriozę, brucelozę. Nie zarejestrowano również toksoplazmozy wrodzonej.

Styczność i narażenie na wściekliznę

W 2020 roku na terenie powiatu monieckiego zarejestrowano 28 ryzykownych kontaktów ludzi ze zwierzętami, mogącymi skutkować przeniesieniem zakażenia wirusa wścieklizny poprzez

pogryzienie, podrapanie i oślinienie. Podobną liczbę osób narażonych zarejestrowano w 2019 r – 31 przypadków .

Wśród tych kontaktów dominowały pogryzienia przez zwierzęta domowe, głównie psy i koty. Zgłoszono również pokąsania przez zwierzę dziko żyjące – lisa. Najwięcej zdarzeń odnotowano w miesiącach letnich tj. od kwietnia do sierpnia. Do pogryzień częściej dochodziło na wsi, niż w mieście. Wśród narażonych byli również dzieci- łącznie 9.

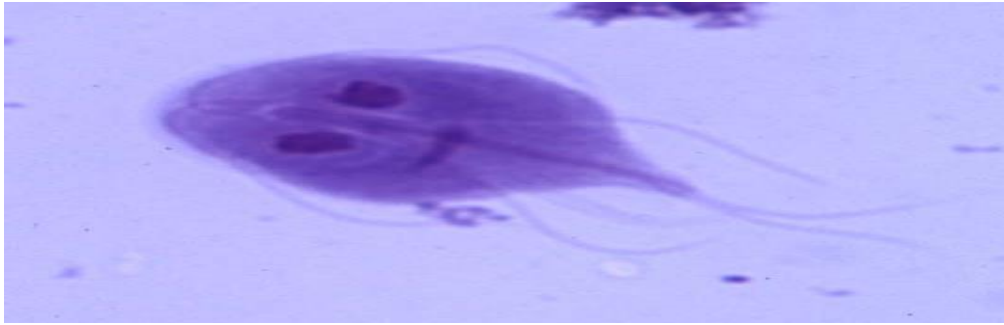
W 2020 roku szczepienie p/wścieklicznie wykonano u 9 osób. Pełny cykl szczepień (5 dawek) otrzymało 8 osób. Powodem przerwania cyklu szczepień u pozostałej 1 osoby było wykluczenie choroby u zwierzęcia będącego źródłem narażenia.

Pozostałe 19 osób zostało zwolnionych ze szczepień p/wścieklicznie dzięki wykluczeniu wściekliczny u badanych zwierząt przez lekarzy weterynarii.

Tabela 3. Szczepienia przeciwko wścieklicznie (Z20,3 / Z24,2) w 2020 roku.

Grupy wiekowe	Płeć			Miejsce narażenia		Podjęte szczepienia				Kontakt ze zwierzęciem				
	M	K	ogółem	miasto	wieś	Pelny cykl	Niepełne cykle				pies	kot	lis	inne
						5 dawek	1	2	3	4				
0-4	2			1	1	2					1	1		
5-9		1			1				1		1			
10-14	1				1	1					1			
15-19														
20-29	1	1			2	2							2	
30-39														
40-49	1	1		1	1	2					2			
50-59		1		1		1					1			
60<														
Ogółem	5	4		3	6	8				1	6	1	2	

POZOSTAŁE CHOROBY



Ospa wietrzna (B01)

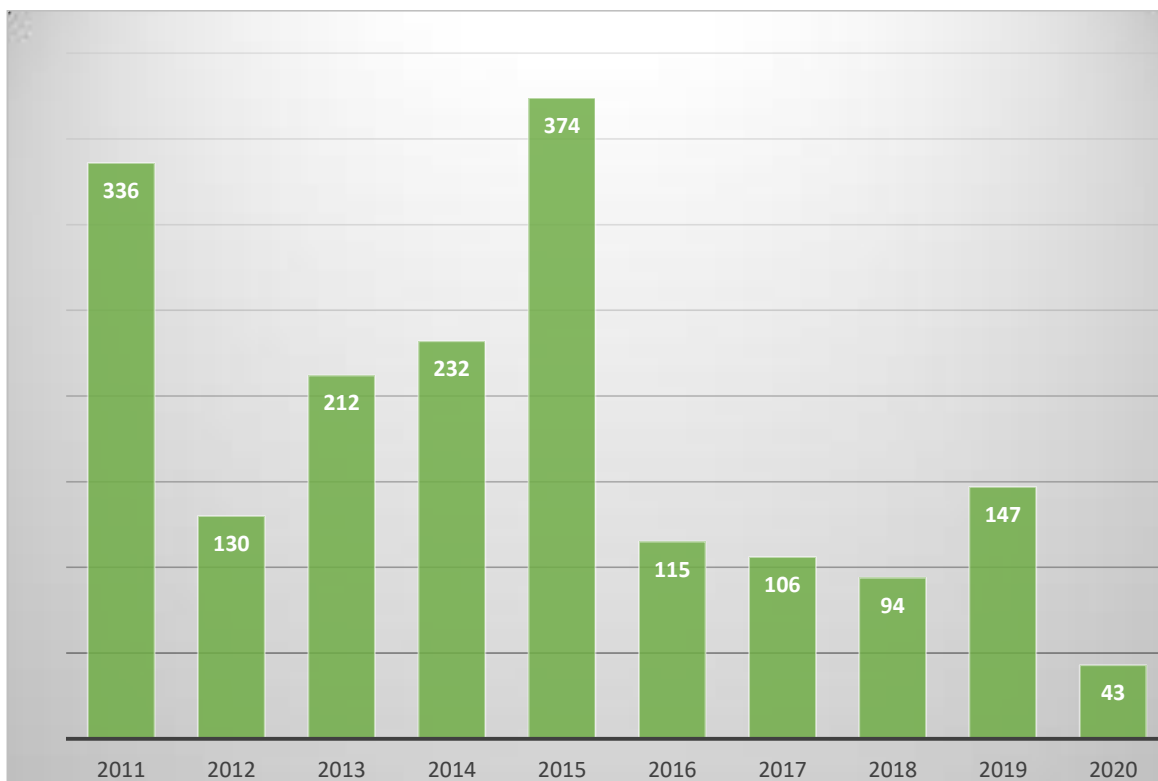
W 2020 r. zanotowano 43 zachorowania na Ospę wietrzną (współczynnik zapadalności na wynosił 105,62), natomiast w roku 2019 było 148 przypadków zachorowań na Ospę wietrzną (współczynnik zapadalności na wynosił 360,9). W porównaniu do 2019 roku zanotowano spadek zachorowań o około 29 %.

W 2020 roku najczęściej zgłoszeń o zachorowaniach otrzymano w I i IV kwartale. W tym okresie zgłoszono 37 zachorowań, co stanowi 86 % wszystkich zarejestrowanych przypadków. Miesiąc listopad był miesiącem, w którym otrzymano najczęściej zgłoszeń.

Najczęściej chorowały dzieci do 9 roku życia, co stanowiło 93% wszystkich przypadków. Najwięcej zachorowań, stwierdzono w grupie wiekowej 5 - 9 lat – 21 zachorowań, co stanowi 49% zgłoszonych przypadków. Liczba zachorowań wśród dorosłych była znacznie niższa. W grupie wiekowej powyżej 20 roku życia zachorowały jedynie 3 osoby.

Wszystkie osoby nie były wcześniej uodpornione przeciwko tej chorobie.

Według sprawozdania ze szczepień ochronnych MZ-54 za 2020 rok jedynie 39 dzieci w grupie wiekowej 0-11 lat zostało uodpornionych przeciwko ospie wietrznej.



Wykres 4. Rozkład zachorowań na ospę wietrzną (B01) w powiecie monieckim w latach 2011-2020

Płonica (szkarlatyna) (A38)

Liczba zachorowań na płonicę w 2020 roku była o 21 przypadków mniejsza niż w roku poprzednim. W roku 2020 - 2 (współczynnik zapadalności 7,37), w roku 2019 zarejestrowano 23 zachorowań (współczynnik zapadalności 56,1).

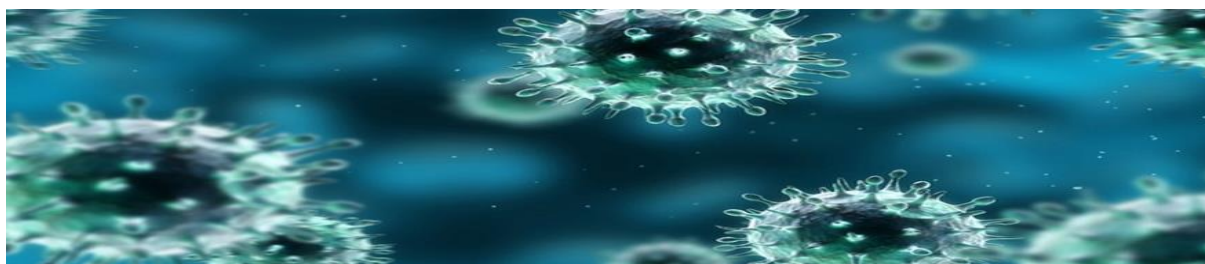
Zachorowania notowano wyłącznie u dzieci (1 dziecko 11 lat i 1 dziecko rok i 11 miesięcy). zachorowania notowano w okresie od stycznia do maja 2020 roku. Zgodnie z definicją stosowaną dla celów epidemiologicznych były to przypadki możliwe, rozpoznane przez lekarza na podstawie objawów klinicznych, bez potwierdzenia badaniami laboratoryjnymi.

Choroba wywołana przez *Streptococcus pyogenes* inwazyjna – róża (A46)

W roku 2020 zanotowano po 1 zachorowania wywołane przez *Streptococcus pyogenes* występujące pod postacią róży. W roku 2019 – 1 zachorowanie.

Zgłoszenia dokonał szpital USK w Białymstoku Klinika Reumatologii i Chorób Wewnętrznych. Na podstawie objawów chorobowych oraz badań laboratoryjnych przypadek został zakwalifikowany jako przypadek potwierdzony.

ZACHOROWANIA I PODEJRZENIA ZACHOROWAŃ NA GRYPĘ

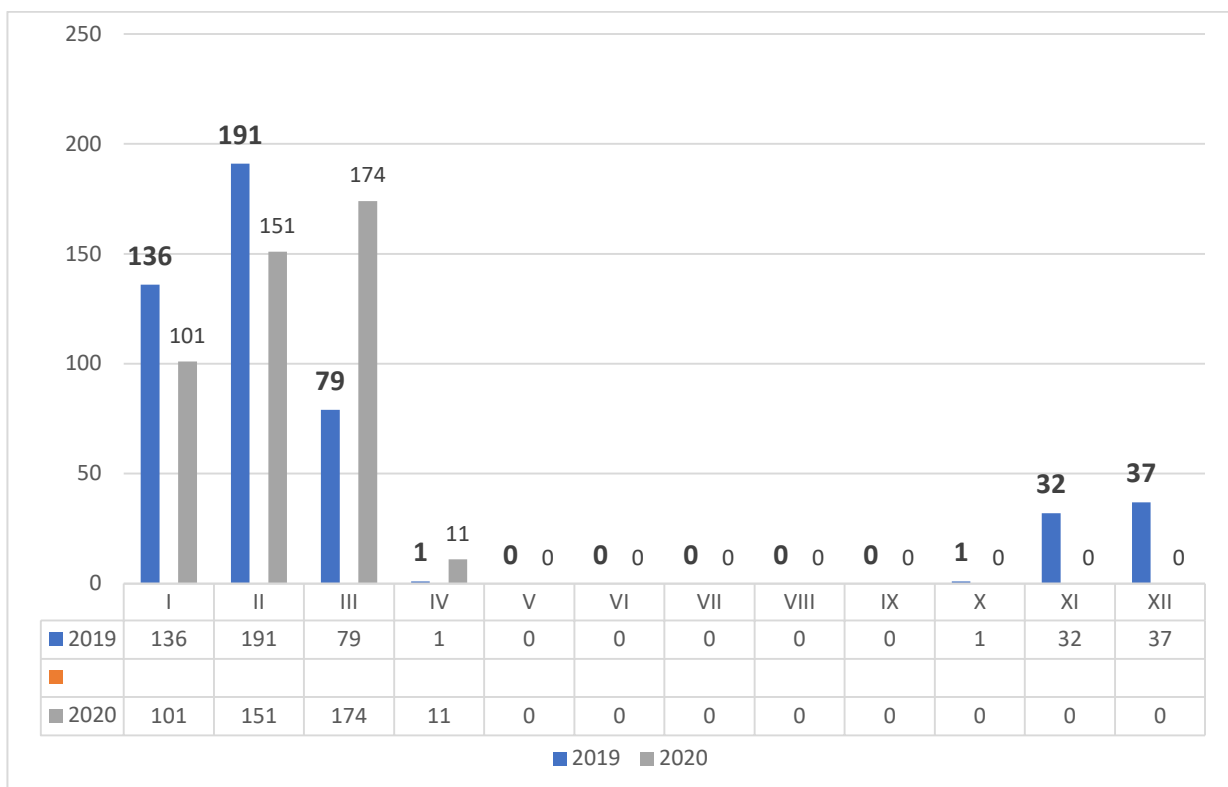


W 2020 roku zachorowania na grypę przebiegały łagodnie, wymagały nadal nadzoru epidemiologicznego. Nadzór i analiza sytuacji epidemiologicznej powiatu monieckiego w zakresie zachorowań na grypę i choroby grypopodobne polegała m.in. na :

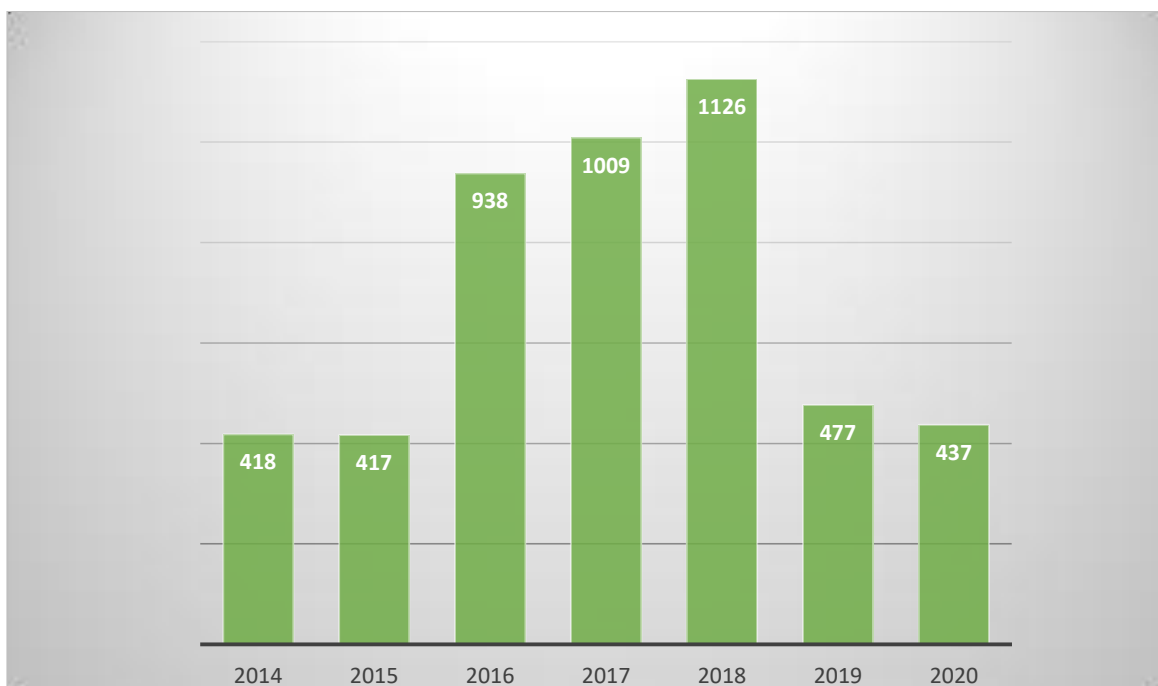
- analizie zbiorczych raportów o zachorowaniach i podejrzeniach zachorowań na grypę (MZ-55) przekazanych do PSSE w Mońkach przez placówki POZ w sezonie grypowym i poza sezonem,
- analizie zgłoszeń indywidualnych zachorowań potwierdzonych laboratoryjnie,
- sprawowaniu wzmożonego nadzoru nad grypa w ramach „systemu SENTINEL”.

Według sprawozdania Mz-55 o zachorowaniach i podejrzeniach zachorowań na grypę otrzymywanych z placówek lekarza POZ w 2020 rok w powiecie monieckim zarejestrowano 437 przypadków zachorowań i podejrzeń zachorowań na grypę, czyli o około 8,38 % mniej niż w roku 2019, gdzie zarejestrowano 477 przypadków.

W 2020 roku najczęściej zachorowań, podobnie jak w latach ubiegłych, stwierdzono w grupie wiekowej 15 - 64 lat - 243 zachorowań, co stanowi około 55,6 % ogółu chorych. Szczyt zachorowań, podobnie jak w latach poprzednich odnotowano w I kwartale roku – od stycznia do końca marca zgłoszono 426 zachorowań, co stanowi 97,5 % zgłoszonych zachorowań. Najwięcej zachorowań obserwowano w marcu – 174 przypadki.



Wykres 5. Rozkład zachorowań na grypę w powiecie monieckim w latach 2019- 2020 wg miesięcy



Wykres 6. Liczba podejrzeń i zachorowań na grypę na podstawie MZ-55 w latach 2014-2020 (wg. MZ-55)

Ponadto w 2020 roku na formularzu ZLK - 1 zgłoszono 2 zachorowania na grypę 1 zgłoszenie wpłynęło z Uniwersyteckiego Dziecięcego Szpitala Klinicznego w Białymstoku. Zachorowanie zostało potwierdzone laboratoryjnie – badanie metodą PCR potwierdziło obecność wirusa grypy typu A. Zachorowanie u dziecka w wieku 3 lat i 11 miesięcy.

Drugie zgłoszenie wpłynęło z SPZOZ Knyszyn Przychodni Ogólnej z systemu Sentinel, zachorowanie stwierdzono u 46 letniej kobiety.

W 2020 roku Powiatowa Stacja Sanitarно-Epidemiologiczna w Mońkach kontynuowała wzmożony nadzór epidemiologiczno-wirusologiczny nad grypą w ramach systemu SENTINEL. Lekarz biorący udział w „systemie SENTINEL” pobrał do badań wirusologicznych wymazy od 5 osób wykazujących objawy zakażenia wirusem grypy. U 1 z osób w wymazie z nosa i gardła metodą PCR stwierdzono obecność wirusa grypy typu A podtyp A/H1N1.

Na podstawie Roczego sprawozdania ze szczepień ochronnych za 2020 rok przeciwko grypie uodporniło się łącznie 805 osób. Najwięcej zaszczepionych było w grupie wiekowej powyżej 65 roku życia, najmniej w grupie wiekowej 0-4 lat.

II. 2. OGNISKA EPIDEMICZNE W PODMIOTACH WYKONUJĄCYCH DZIAŁANOSĆ LECZNICZĄ



W 2020 r. zanotowano 1 szpitalne ognisko epidemiczne, które zostało zgłoszone w 2019 roku do Państwowego Powiatowego Inspektora Sanitarnego w Mońkach. Ognisko miało miejsce w Samodzielnym Publicznym Zakładzie Opieki Zdrowotnej w Mońkach w Zakładzie Opiekuńczo-Lecznicznym. Czynnikiem etiologicznym była bakteria *Klebsiella pneumoniae* wytwarzająca karbapenemazy typu New - Delhi (NDM). W zgłoszonym ognisku epidemicznym 3 pacjentów było skolonizowanych tym patogenem. Ognisko jest w trakcie wygaszania.

Zespół do spraw zakażeń szpitalnych SP ZOZ w Mońkach, po wystąpieniu ogniska epidemicznego, podjął działania mające na celu szybkie wygaszenie ogniska i zapobieganie szerzenia się czynnika etiologicznego na innych hospitalizowanych. Ognisko jest w trakcie wygaszania.

Podsumowanie

- Od marca 2020 roku ogłoszono stan epidemii w Polsce. W roku sprawozdawczym zanotowano 838 zachorowań na zakażenie SARS-Co V-2 Covid-19 (współczynnik zapadalności 2058,36).
- Każdy przypadek COVID-19 ma indywidualny przebieg. U większości zarażonych osób rozwijają się objawy o łagodnym lub umiarkowanym nasileniu. Takie osoby wyzdrowieją bez konieczności hospitalizacji.
- Najczęściej występujące objawy to: gorączka, suchy kaszel, zmęczenie. Rzadziej występujące objawy to: ból mięśni, ból gardła, biegunka, zapalenie spojówek, ból głowy, utrata smaku lub węchu, wysypka skórna lub przebarwienia palców u rąk i stóp.
- Sytuacja epidemiologiczna w zakresie innych chorób zakaźnych na terenie powiatu monieckiego od kilku lat jest zadowalająca.
- Utrzymująca się od kilku lat tendencja spadkowa zachorowań na ospę wietrzna jest efektem propagowania szczepień ochronnych przeciwko tej chorobie oraz wprowadzanie ich na większą grupę populacji.
- Grypa wymaga nadal stałego nadzoru epidemiologicznego. Prowadzone działania edukacyjno-informacyjne mają na celu zwiększenie odsetka osób zaszczepionych przeciwko grypie. Nadzór epidemiologiczny i wirusologiczny nad grypą oparty na systemie SENTINEL jest niezbędny dla systemu wczesnego ostrzegania w sytuacji epidemii czy pandemii grypy.
- Należy dążyć do zmniejszenia liczby zachorowań na choroby przenoszone przez kleszcze na człowieka poprzez promowanie szczepień ochronnych jako skutecznej metody profilaktyki kleszczowego zapalenia opon mózgowych i mózgu, a w przypadku boreliozy zminimalizować ryzyko ukąszeń przez kleszcze poprzez przestrzeganie określonych zasad profilaktyki (odpowiednia odzież ochronna, stosowanie repelentów itp.)

1. Wykonawstwo szczepień ochronnych

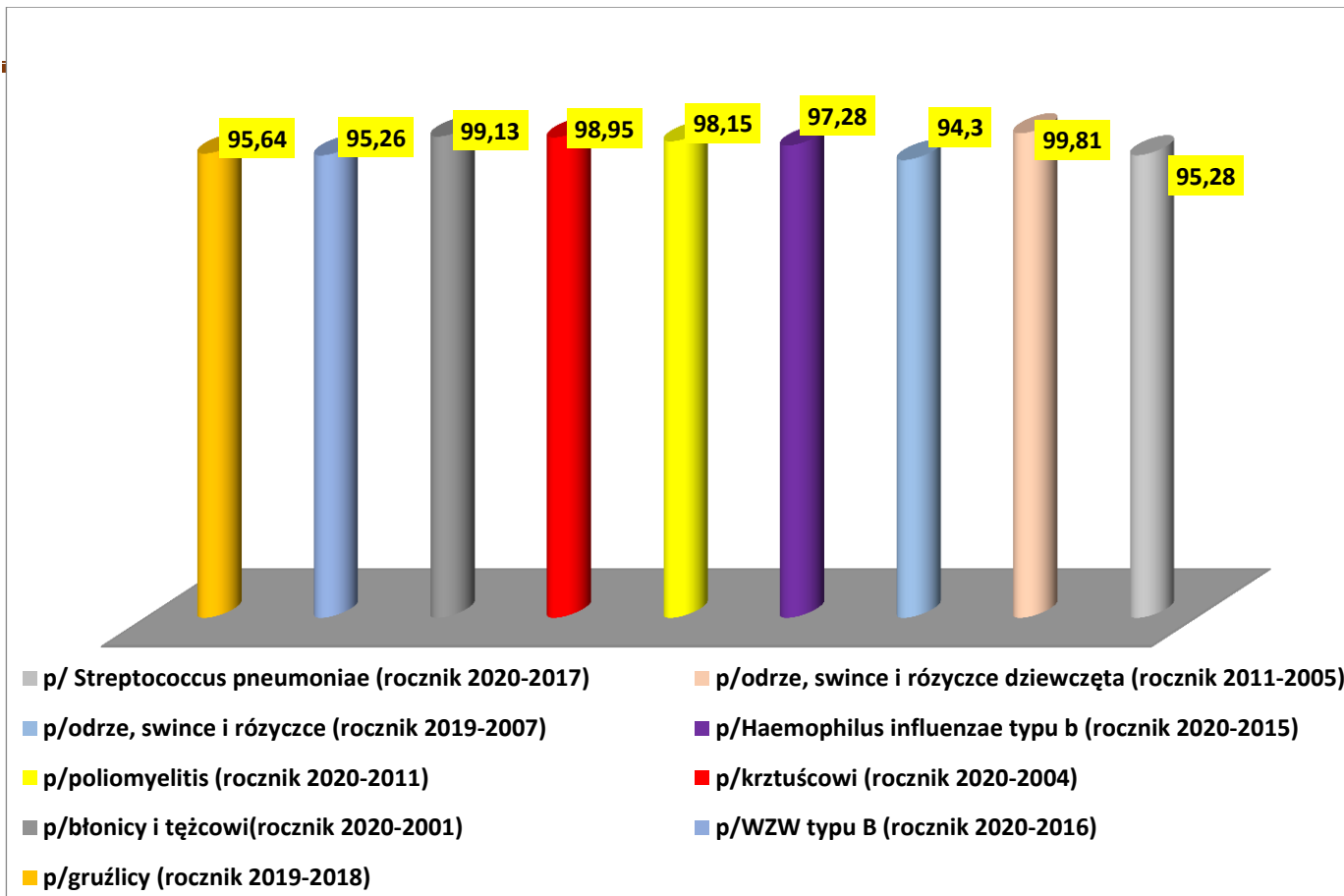


W 2020 roku na terenie powiatu monieckiego 6 świadczeniodawców prowadziło szczepienia ochronne. Szczepienia ochronne wykonywano w 14 placówkach. Pod nadzorem Państwowego Powiatowego Inspektora Sanitarnego w Mońkach w 2020 roku znajdowało się 5 podmiotów wykonujących działalność leczniczą, w których wykonywano szczepienia ochronne.

W trakcie wykonywania czynności kontrolnych w placówkach podległych nadzorowi pracownicy zwracali uwagę na:

- a) sposób realizacji szczepień w oparciu o obowiązujący Program szczepień Ochronnych,
- b) opracowanie i wdrożenie przez kierowników zakładów procedur zapobiegających zakażeniom i chorobom zakaźnym zwianych z udzielaniem świadczeń zdrowotnych,
- c) kwalifikacje w zakresie szczepień ochronnych personelu medycznego pracującego w punktach szczepień,
- d) sposób przekazywania kart uodpornienia między świadczeniodawcami,
- e) sposób prowadzenia rejestrów kart uodpornienia osób przybyłych i wybyłych z placówki,
- f) prawidłową gospodarkę szczepionkami,
- g) zachowanie warunków łańcucha chłodniczego,
- h) prawidłową technikę wykonywania szczepień,
- i) prawidłowe dokumentowanie szczepień,

Wykonawstwo szczepień w powiecie monieckim w 2019r na podstawie Roczego sprawozdania z zakresu szczepień ochronnych MZ-54 było stosunkowo wysokie. Średnie wykonawstwo wynosiło 93,3%. Szczegółowe dane przedstawia wykres nr 7.



Wykres 7. Analiza procentowa wykonawstwa szczepień w powiecie monieckim za rok 2020.

W 2020 stwierdzono 28 osób uchylających się od obowiązku szczepień. Są to osoby dorosłe (prawni opiekunowie), którzy nie wyrażają zgody na zaszczepienie swych dzieci. Przyczyną uchylania się od obowiązku szczepień jest obawa o stan zdrowia dziecka po podaniu szczepienia, wpływ ruchów antyszczepionkowych lub środowisk propagujących medycynę alternatywną. W stosunku do tych osób Państwowy Powiatowy Inspektor Sanitarny w Mońkach nie prowadził postępowania administracyjnego.

Ponadto w 2020r. Państwowy Powiatowy Inspektor Sanitarny w Mońkach podejmował inne działania wobec osób nie szczepionych. Przeprowadzono 1 rozmowę instruktazową w PSSE na temat korzyści płynących ze szczepień. Efektem tych działań było zaszczepienie 1 dziecka.

3. Ocena stanu sanitarno-technicznego podmiotów wykonujących działalność leczniczą.

Państwowy Powiatowy Inspektor Sanitarny w Mońkach w 2020 roku obejmował nadzorem działalność leczniczą prowadzoną w 38 obiektach, w tym:

- 24 podmiotach leczniczych:
 - 2 szpitalach,
 - 2 zakładach opiekuńczo-leczniczych,
 - 1 pogotowiu ratunkowym,
 - 19 przychodniach /ośrodkach zdrowia / poradniach /ambulatoriach;

Tabela 4. Podmioty wykonujące działalność leczniczą wg kontroli PIS

Wyszczególnienie				Liczba urządzeń i obiektów						
				według ewidencji na 31 XII	skontrolowanych					
					ogółem	% skontrolowanych	ze stwierdzonym złym stanem			
							higieniczno-sanitarnym i technicznym	tylko higieniczno-sanitarnym	tylko technicznym	
Ogółem				<i>1</i>	24	3	12,5	0	0	0
Działalność leczniczą wykonywana przez podmioty lecznicze	stacjonarne i całodobowe świadczenia zdrowotne	szpitalne	Szpitala ogółem	<i>2</i>	2	0	0	0	0	0
			- w tym szpitale jednodniowe	<i>3</i>						
			- w tym szpitale uzdrowskowe	<i>4</i>						
	inne niż szpitalne	Zakłady opiekuńczo-lecznicze	<i>5</i>	2	0	0	0	0	0	
		Zakłady pielęgnacyjno-opiekuńcze	<i>6</i>							
		Zakłady rehabilitacji leczniczej	<i>7</i>							
		Sanatoria	<i>8</i>							
		Hospicja	<i>9</i>							
		Inne	<i>10</i>							
	ambulatoryjne świadczenia zdrowotne	Przychodnie, ośrodki zdrowia, poradnie, ambulatoria z izbą chorych, lecznice	<i>11</i>	19	3	16	0	0	0	
Zakłady badań diagnostycznych i medyczne laboratoria diagnostyczne		<i>12</i>								
Zakłady rehabilitacji leczniczej		<i>13</i>								
Inne ogółem		<i>14</i>	1	0	0	0	0	0		
W tym uzdrowskowe		<i>15</i>								
Wyszczególnienie				Liczba urządzeń i obiektów						
				według ewidencji na 31 XII	skontrolowanych					
					ogółem	%	ze stwierdzonym			

Ocena stanu sanitarnego powiatu monieckiego za 2020r.

				skontrolo- wanych	z tym stanem					
					higieniczno- sanitarnym i technicznym	tylko higieniczno- sanitarnym	tylko technicznym			
Działalność lecznicza wykonywana przez podmioty lecznicze	Ogółem			¹	21	11	53	0	0	1
	stacjonarne i całodobowe świadczenia zdrowotne	szpitalne	Szpitalne ogółem	²	1	1	100	0	0	1
			- w tym szpitalne jednodniowe	³						
			- w tym szpitalne uzdrowskowe	⁴						
		inne niż szpitalne	Zakłady opiekuńczo- lecnicze	⁵	1	1	100	0	0	1
			Zakłady pielęgnacyjno- opiekuńcze	⁶						
			Zakłady rehabilitacji lecniczej	⁷						
			Sanatoria	⁸						
			Hospicja	⁹						
			Inne	¹⁰						
			ambulatoryjne świadczenia zdrowotne	Przychodnie, ośrodki zdrowia , poradnie, ambulatoria z izbą chorych, lecznice	¹¹	18	8	44	0	0
	Zakłady badań diagnostycznych i medyczne laboratoria diagnostyczne	¹²								
	Zakłady rehabilitacji lecniczej	¹³								
	Inne ogółem	¹⁴		1	1	100	0	0	0	
	W tym uzdrowskowe	¹⁵								

➤ 14 praktykach zawodowych:

- 6 indywidualnych praktykach lekarskich, (w tym 6 indywidualnych praktykach lekarzy dentystów),
- 5 indywidualnych specjalistycznych praktykach lekarskich (w tym 4 indywidualnych specjalistycznych praktykach lekarzy dentystów),

- 2 grupowych praktykach lekarskich (w tym 2 grupowych praktykach lekarzy dentystów).
- 1 indywidualnej praktyce pielęgniarskiej

Tabela 5. Praktyki zawodowe wykonujące działalność leczniczą wg kontroli PIS

Wyszczególnienie			Liczba urządzeń i obiektów					
			według ewidencji na 31 XII	Skontrolowanych				
				ogółem	%	Ze stwierdzonym złym stanem		
higieniczno-sanitarnym i technicznym	tylko higieniczno-sanitarnym	tylko technicznym						
Działalność lecznicza wykonywana przez praktykę zawodową	Ogółem	¹	14	2	14	0	0	0
	Indywidualne praktyki lekarskie ogółem	²	6	2	33	0	0	0
	- w tym indywidualne praktyki lekarzy dentystów	³	6	2	33	0	0	0
	Indywidualne specjalistyczne praktyki lekarskie ogółem	⁴	5	0	0	0	0	0
	- w tym indywidualne specjalistyczne praktyki lekarzy dentystów	⁵	4	0	0	0	0	0
	Grupowe praktyki lekarskie ogółem	⁶	2	0	0	0	0	0
	- w tym grupowe praktyki lekarzy dentystów	⁷	2	0	0	0	0	0
	Indywidualne praktyki pielęgniarek	⁸	1	0	0	0	0	0
	Indywidualne specjalistyczne praktyki pielęgniarek	⁹	0	0	0	0	0	0
	Grupowe praktyki pielęgniarek	¹⁰	0	0	0	0	0	0
	Inne	¹¹	0	0	0	0	0	0

W 2020 roku na 38 podmiotów leczniczych i praktyk zawodowych będących w ewidencji PSSE w Mońkach skontrolowano 5 obiektów wykonujących działalność leczniczą, co stanowi 13% ogółu ujętych w ewidencji.

Przeprowadzono łącznie 5 kontroli sanitarnych, w tym 5 kontroli kompleksowych.

Wydano 2 decyzje administracyjne, w tym 2 decyzje zmieniające.

III. BEZPIECZEŃSTWO ŻYWNOŚCI, ŻYWIENIA, MATERIAŁÓW I WYROBÓW PRZEZNACZONYCH DO KONTAKTU Z ŻYWNOŚCIĄ ORAZ KOSMETYKÓW.



W prowadzonym w 2020 r. przez Państwowego Powiatowego Inspektora Sanitarnego w Mońkach rejestrze zakładów podlegających urzędowej kontroli organów PIS figurowało **389** zakładów żywności, żywienia oraz materiałów i wyrobów przeznaczonych do kontaktu z żywnością. Łącznie spośród wszystkich obiektów ujętych w rejestrze, skontrolowano **93** obiekty, przeprowadzając **106** kontroli i rekontroli (w tym **16** kontroli interwencyjnych). W trakcie prowadzonych czynności kontrolnych dokonano oceny **45** zakładów w oparciu o kryteria zawarte w arkuszu oceny zakładu, uwzględniającego kategorie ryzyka, na podstawie której stwierdzono **20** zakładów o średnim ryzyku zagrożenia (co stanowi 44 % ogółu ocenionych w oparciu o kryteria zawarte w arkuszu oceny zakładu, a 21,5 % skontrolowanych obiektów). Nie stwierdzono zakładów o wysokim ryzyku zagrożenia, tj. niezgodnych z wymaganiami. Pozostałe ocenione obiekty to zakłady o niskim ryzyku.

W wyniku prowadzonych działań kontrolnych stwierdzono, że spośród nadzorowanych zakładów żywności i żywienia oraz materiałów wyrobów przeznaczonych do kontaktu z żywnością **357** zakładów posiada wdrożone zasady **GHP/GMP**, natomiast w **72** zakładach kontrola wewnętrzna jest prowadzona w oparciu o procedury systemu **HACCP**.

W rezultacie prowadzonego w 2020 r. nadzoru nad zakładami produkcji i obrotu w zakresie bezpieczeństwa żywności oraz materiałów i wyrobów przeznaczonych do kontaktu z żywnością, wydano **60** decyzji administracyjnych, w tym **5** decyzji zakazujących wprowadzania produktu do obrotu.

Za stwierdzone naruszenia przepisów prawa żywnościowego nałożono **7** mandatów karnych na łączną kwotę **2100 zł**. Wniosek o ukaranie osób winnych za powstałe zaniedbania do Sądu Grodzkiego, wniosków o nałożenie kar pieniężnych przez Podlaskiego

Państwowego Wojewódzkiego Inspektora Sanitarnego w Białymstoku oraz aktów oskarżenia i zawiadomień do prokuratury nie kierowano.

Według danych zawartych w druku Mz-48 Dział I w 2020 r. pracownicy pionu bezpieczeństwa żywności i żywienia PSSE w Mońkach do badań laboratoryjnych pobrali łącznie **94** próbki w kontrolowanych zakładach żywności, żywienia oraz materiałów i wyrobów przeznaczonych do kontaktu z żywnością, w tym: 91 próbek środków spożywczych, 2 próbki materiałów i wyrobów przeznaczonych do kontaktu z żywnością oraz 1 próbkę produktów kosmetycznych. Z ogółu próbek pobranych do badań zakwestionowano 1 próbę, co stanowi 1 % ogółu zbadanych próbek. W 2019 r. zakwestionowane próby stanowiły 0,8% ogółu zbadanych próbek. Z otrzymanych danych wynika, iż w porównaniu do roku ubiegłego odsetek kwestionowanych próbek wykazuje tendencję wzrostową (o 0,2 %).

Porównanie danych z oceny stanu sanitarnego poszczególnych grup obiektów żywności i żywienia w 2020 roku – z danymi z 2019 roku.

W 2020 r. w trakcie prowadzonych czynności kontrolnych dokonano oceny 45 zakładów w oparciu o kryteria zawarte w arkuszu oceny zakładu, uwzględniającego kategorie ryzyka, na podstawie której stwierdzono 20 zakładów o średnim ryzyku zagrożenia (co stanowi 44 % ogółu ocenionych w oparciu o kryteria zawarte w arkuszu oceny zakładu, a 21,5 % skontrolowanych obiektów).

W 2019 r. dokonano oceny 87 zakładów w oparciu o kryteria zawarte w arkuszu oceny zakładu, uwzględniającego kategorie ryzyka, na podstawie której stwierdzono 7 zakładów o średnim ryzyku zagrożenia (co stanowi 8 % ogółu ocenionych, a 4,5 % skontrolowanych). W 2020 r. nie stwierdzono natomiast zakładów o wysokim ryzyku zagrożenia, tj. niezgodnych z wymaganiami prawa żywnościowego. W 2019 r. również nie stwierdzono takich zakładów.

Opis poszczególnych grup obiektów:

1. Zakłady produkcji żywności:

W 2020 r. w rejestrze zakładów Państwowej Inspekcji Sanitarnej powiatu monieckiego znajdowało się **87** zakładów produkcyjnych, tj. 1 wytwórnia lodów, 3 automaty do lodów, 3 piekarnie, 1 wytwórnia napojów bezalkoholowych, 1 zakład przemysłu zbożowo-młynarskiego, 2 wytwórnie wyrobów cukierniczych, 1 wytwórnia koncentratów spożywczych

oraz 75 innych wytwórnie żywności (w tym 37 podmiotów prowadzących produkcję pierwotną, 33 podmioty zajmujące się dostawami bezpośrednimi, 4 podmioty prowadzące rolniczy handel detaliczny, 1 wytwórnia pieczywa regionalnego).

W 2020 r. zatwierdzono 1 obiekt produkcji żywności, tj. 1 wytwórnię wyrobów cukierniczych. Spośród wszystkich zakładów produkcji żywności ujętych w rejestrze skontrolowanych zostało 15 obiektów. Ocenę w oparciu o obowiązujące kryteria zawarte w arkuszu oceny zakładu przeprowadzono w 7 zakładach produkcyjnych – stwierdzono 4 zakłady o średnim ryzyku. Podobnie jak w roku poprzednim, również w 2020 r. nie stwierdzono zakładów niezgodnych z wymaganiami prawa żywnościowego.

We wszystkich 87 zarejestrowanych zakładach produkcji wdrożono zasady GHP/GMP, natomiast w 12 zakładach wdrożono system HACCP.

Ogółem w zakładach produkcji żywności przeprowadzono 16 kontroli sanitarnych- w tym 2 kontrole interwencyjne związane ze zgłoszonymi sygnałami od konsumentów.

W wyniku przeprowadzonych kontroli w 1 zakładzie produkcyjnym stwierdzono następującą nieprawidłowość:

- Nieprawidłowe oznakowanie produkowanych i wprowadzanych do obrotu wyrobów gotowych

Stwierdzona nieprawidłowość wynikała z braku wystarczającej wiedzy przedsiębiorcy w zakresie znakowania produkowanej żywności.

W celu wyegzekwowania usunięcia uchybień stwierdzonych w zakładach wydano 2 decyzji administracyjne. Decyzji unieruchomienia/przerwania działalności zakładu, decyzji dotyczących zakazu wprowadzania środków spożywczych do obrotu oraz decyzji cofających zatwierdzenie nie wydawano. Ponadto wydano 3 decyzje wykreślające obiekty z rejestru (tj. 1 inną wytwórnię żywności i 2 gospodarstwa rolne). Przyczyną wydania takich decyzji było zaprzestanie prowadzenia działalności przez przedsiębiorców.

Grzywien w drodze mandatu karnego nie stosowano. Wniosków o ukaranie osób winnych za powstałe zaniedbania do Sądu Grodzkiego, wniosków o nałożenie kar pieniężnych przez PWIS w Białymstoku oraz aktów oskarżenia i zawiadomień do prokuratury nie kierowano.

2. Obiekty obrotu żywnością:

W 2020 r. w rejestrze zakładów Państwowej Inspekcji Sanitarnej powiatu monieckiego znajdowało się **210** obiektów obrotu żywnością, tj. 123 sklepy spożywcze, 6 kiosków, 2 magazyny hurtowe, 22 obiekty ruchome i tymczasowe, 27 środków transportu i 30 innych obiektów obrotu żywnością (w tym 7 sklepów na stacjach paliw, 14 aptek i punktów aptecznych, 8 urzędów pocztowych oraz 1 punkt informacji turystycznej).

W 2020 r. zatwierdzono 9 obiektów obrotu żywnością, tj. 5 sklepów spożywczych, 1 magazyn hurtowy, 2 obiekty ruchome i tymczasowe i 1 środek transportu.

Spośród omawianej grupy obiektów skontrolowanych zostało 58 obiektów obrotu żywnością. Ocenę w oparciu o obowiązujące kryteria zawarte w arkuszu oceny zakładu przeprowadzono w 26 obiektach, w wyniku której stwierdzono 12 obiektów o średnim ryzyku (w 2019 r. stwierdzono 3 zakłady o średnim ryzyku). Zakładów niezgodnych z wymaganiami prawa żywnościowego nie stwierdzono (również w 2019 r. nie stwierdzono takich zakładów).

W 187 obiektach obrotu żywnością wdrożono zasady GHP/GMP, natomiast w 17 obiektach wdrożono system HACCP.

Ogółem w obiektach obrotu żywnością przeprowadzono 66 kontroli sanitarnych, w tym 9 kontroli interwencyjnych (4 kontrole interwencyjne w celu potwierdzenia zasadności wniesionych skarg, 5 kontroli interwencyjnych w związku z powiadomieniami systemu RASFF).

W wyniku przeprowadzonych kontroli w obiektach obrotu żywnością stwierdzano następujące nieprawidłowości:

- niewłaściwe przechowywanie środków spożywczych łatwo psujących się, tj. w temperaturach niezgodnych z zaleceniami producentów,
- brak segregacji asortymentowej przechowywanej żywności w urządzeniach chłodniczych,
- brak zabezpieczenia nieopakowanych środków spożywczych oferowanych do sprzedaży w systemie samoobsługowym przed zanieczyszczeniami ze strony kupujących,
- wprowadzanie do obrotu żywności po upływie terminu przydatności do spożycia lub daty minimalnej trwałości,
- wprowadzanie do obrotu środków spożywczych niewłaściwie oznakowanych/bez oznakowania,

- niewłaściwy stan techniczny pomieszczeń zakładów (zniszczone ściany i sufity),
- zniszczony sprzęt, urządzenia i inne elementy/powierzchnie stykające się z żywnością.

Nieprawidłowości dotyczące niewłaściwego stanu technicznego pomieszczeń oraz zniszczonego sprzętu i urządzeń związane były z brakiem środków finansowych na remont obiektów. Brak segregacji asortymentowej przechowywanej żywności w urządzeniach chłodniczych oraz przechowywanie środków spożywczych w temperaturze niezgodnej z zaleceniami producentów wynikały z niedostatecznej ilości urządzeń chłodniczych oraz brakiem świadomości personelu. Przyczynami pozostałych nieprawidłowości były nieodpowiedzialność przedsiębiorców i zaniedbania personelu.

W celu wyegzekwowania usunięcia nieprawidłowości stwierdzonych w obiektach obrotu żywnością wydano 41 decyzji administracyjnych, w tym 5 decyzji dotyczących zakazu wprowadzania środków spożywczych do obrotu. Przyczyną wydania decyzji zakazu wprowadzania środków spożywczych do obrotu było wprowadzanie przez przedsiębiorców żywności po upływie terminu przydatności do spożycia lub daty minimalnej trwałości oraz wprowadzanie do obrotu środków spożywczych niewłaściwie oznakowanych/bez oznakowania. Decyzji unieruchomienia/przerwania działalności zakładu oraz decyzji cofających zatwierdzenie nie wydawano. Ponadto wydano 6 decyzji wykreślających obiekty z rejestru – przyczyną wydania takich decyzji było zaprzestanie prowadzenia działalności przez przedsiębiorców.

W toku działań kontrolnych na przedsiębiorców nałożono 6 mandatów karnych na łączną kwotę 1900 zł. Wniosków o ukaranie do Sądu, wniosków o nałożenie kar pieniężnych przez PPWIS oraz aktów oskarżenia i zawiadomień do prokuratury nie kierowano.

3. Zakłady żywienia zbiorowego:

Zakłady żywienia zbiorowego otwarte

W 2020 r. nadzorem sanitarnym PSSE w Mońkach objętych było 36 zakładów żywienia zbiorowego otwartego. W roku sprawozdawczym zatwierdzono 2 zakłady żywienia zbiorowego otwartego. Spośród obiektów ujętych w rejestrze skontrolowano 13 obiektów. Ocenę w oparciu o obowiązujące kryteria zawarte w arkuszu oceny zakładu przeprowadzono w 8 obiektach, w wyniku której stwierdzono 1 zakład o średnim ryzyku (w 2019r. stwierdzono również 1 zakład o średnim ryzyku). Nie stwierdzono natomiast zakładów niezgodnych z wymaganiami prawa żywnościowego (również w 2019 r. nie stwierdzono takich zakładów).

W 36 obiektach wdrożono zasady GHP/GMP, natomiast w 24 obiektach wdrożono system HACCP.

Pracownicy PSSE w Mońkach w omawianej grupie obiektów przeprowadzili 16 kontroli sanitarnych, w tym 3 kontrole interwencyjne w związku z skargami konsumentów.

Do najczęściej powtarzających się uchybień w tej grupie obiektów należały:

- brak segregacji asortymentowej przechowywanej żywności w urządzeniach chłodniczych,
- niewłaściwy stan techniczny pomieszczeń zakładów (zniszczone podłogi, ściany),
- niewłaściwy stan sanitarny pomieszczeń i wyposażenia (brudno),
- brak informacji dla konsumentów o składzie potraw w tym składników powodujących alergie.

Nieprawidłowości dotyczące niewłaściwego stanu technicznego pomieszczeń związane były z brakiem środków finansowych na remont obiektów. Przyczynami pozostałych nieprawidłowości były nieświadomość personelu oraz zaniedbanie obowiązków przez zatrudniony personel.

W celu wyeliminowania nieprawidłowości stwierdzanych podczas kontroli zostało wydanych 8 decyzji administracyjnych. Decyzji unieruchomienia/przerwania działalności zakładu, decyzji dotyczących zakazu wprowadzania środków spożywczych do obrotu oraz decyzji cofających zatwierdzenie nie wydawano. Ponadto wydano 3 decyzje wykreślające obiekty z rejestru. Przyczyną wydania takich decyzji było zaprzestanie prowadzenia działalności przez przedsiębiorców.

Za stwierdzone naruszenie przepisów sanitarnych nałożono 1 mandat karny na kwotę 200 zł.

Wniosków o ukaranie do Sądu, wniosków o nałożenie kar pieniężnych przez PPWIS oraz aktów oskarżenia i zawiadomień do prokuratury nie kierowano.

Zakłady żywienia zbiorowego zamknięte

W 2020 r. w rejestrze Państwowej Inspekcji Sanitarnej powiatu monieckiego znajdowało się 47 zakładów żywienia zbiorowego typu zamkniętego (tj. 2 bloki żywienia w szpitalu, 3 bloki żywienia w domach opieki społecznej, 2 stołówki w żłobkach, 12 stołówek szkolnych, 1 stołówka w internacie, 2 stołówki na koloniach/półkoloniach/zimowiskach,

10 stołówek w przedszkolach, 4 stołówki w zakładach specjalnych i wychowawczych, 2 zakłady usług cateringowych oraz 9 innych zakładów żywienia). W roku sprawozdawczym nie zatwierdzono nowych obiektów.

Spośród obiektów ujętych w rejestrze skontrolowano 6 zakładów, z czego ocenę w oparciu o obowiązujące kryteria zawarte w arkuszu oceny zakładu przeprowadzono w 3 zakładach, wyniku której stwierdzono 3 zakłady o średnim ryzyku (w 2019 r. stwierdzono 2 zakłady o średnim ryzyku). Nie stwierdzono natomiast zakładów niezgodnych z wymaganiami prawa żywnościowego (również w 2019 r. nie stwierdzono takich zakładów).

W 46 obiektach wdrożono zasady GHP/GMP, natomiast w 19 obiektach wdrożono system HACCP.

Pracownicy PSSE w Mońkach w omawianej grupie obiektów przeprowadzili 6 kontroli sanitarnych, w tym 1 kontrolę interwencyjną (przeprowadzono w związku z sygnałem konsumenta).

W wyniku kontroli w zakładach żywienia – 2 stołówkach szkolnych stwierdzono następujące nieprawidłowości:

- nie okazano do wglądu umowy potwierdzającej odbiór odpadów pokonsumpcyjnych pochodzenia zwierzęcego. Zgodnie z opracowaną procedurą usuwania odpadów pokonsumpcyjnych odpady te usuwane są przez firmę MPO Białystok, jednakże umowy z powyższą firmą dotyczą odbioru odpadów kuchennych ulegających biodegradacji oraz odpadów komunalnych.
- nie okazano do wglądu dowodów potwierdzających odbiór odpadów pochodzenia zwierzęcego.
- nie okazano dokumentacji potwierdzającej, że serwowane w zespole szkolno-przedszkolnym posiłki spełniają odpowiednie wymagania dla danej grupy wiekowej, wynikające z aktualnych norm żywienia dla populacji polskiej.

Przyczyną występowania nieprawidłowości była niedostateczna znajomość prawa żywnościowego przez zatrudniony personel.

W celu wyeliminowania nieprawidłowości stwierdzanych podczas kontroli wydano 9 decyzji administracyjnych. Decyzji unieruchomienia/przerwania działalności zakładu, decyzji cofających zatwierdzenie zakładu oraz decyzji wykreślających obiekty z rejestru nie wydawano.

Mandatów karnych nie stosowano. Wniosków o ukaranie do sądu grodzkiego, wniosków o nałożenie kar pieniężnych przez PPWIS oraz aktów oskarżenia i zawiadomień do prokuratury nie kierowano.

4. Wytwórnice i miejsca obrotu materiałami i wyrobami przeznaczonymi do kontaktu z żywnością.

W 2020 r. w rejestrze Państwowej Inspekcji Sanitarnej powiatu monieckiego znajdowało się 9 miejsc obrotu materiałami i wyrobami przeznaczonymi do kontaktu z żywnością (są to sklepy przemysłowe). Państwowy Powiatowy Inspektor Sanitarny w Mońkach nie ma pod nadzorem wytwórni materiałów i wyrobów do kontaktu z żywnością.

Spośród obiektów ujętych w rejestrze skontrolowano 2 zakłady, z czego ocenę w oparciu o obowiązujące kryteria zawarte w arkuszu oceny zakładu przeprowadzono w 1 zakładzie.

W 2020 r. nie dokonywano wpisu do rejestru zakładów podlegających urzędowej kontroli organów PIS żadnych obiektów obrotu materiałami i wyrobami przeznaczonymi do kontaktu z żywnością.

5. Wytwórnice produktów kosmetycznych

W 2020r. Państwowy Powiatowy Inspektor Sanitarny w Mońkach nie miał pod nadzorem wytwórni produktów kosmetycznych.

Ocena sposobu żywienia w zakładach zamkniętych żywienia zbiorowego.

Jakość i sposób żywienia zostały ocenione w 5 zakładach zamkniętych żywienia zbiorowego, tj. w:

- 2 stołówkach przedszkolnych (w tym 1 prowadzącej żywienie w systemie cateringowym),
- 1 stołówce szkolnej,
- 2 stołówkach na koloniach, półkoloniach, obozach i zimowiskach.

Podczas kontroli urzędowych oraz tematycznych w ww. zakładach dokonano oceny 5 jadłospisów dekadowych. Jeden z nich był kwestionowany:

- nie okazano do wglądu dokumentacji potwierdzającej, że serwowane w stołówce posiłki spełniają odpowiednie wymagania dla danej grupy wiekowej wynikające z aktualnych norm żywienia dla populacji polskiej.

W 2020r. nie pobierano próbek posiłków do badań laboratoryjnych.

Nadzór nad bezpieczeństwem środków spożywczych, materiałów i wyrobów przeznaczonych do kontaktu z żywnością, produktów kosmetycznych w odniesieniu do kontroli poziomu zanieczyszczeń chemicznych, mikrobiologicznych, biologicznych i fizycznych produkowanych i wprowadzanych do obrotu na terenie powiatu monieckiego.

W 2020 roku wszystkie próbki pobrano zgodnie z planem. W 2020 roku pobrano dodatkowe 5 próbek „extra” (próbki żywności). Łącznie na terenie powiatu monieckiego pobrano 96 próbek (w tym 91 próbek żywności, 2 próbki materiałów i wyrobów przeznaczonych do kontaktu z żywnością, 1 próbkę produktu kosmetycznego, 2 próbki tłuszczu drobiowego pobranego w zakładzie nadzorowanym przez IW).

Z ogólnej liczby pobranych próbek zakwestionowano 1 próbkę żywności.

W poszczególnych grupach obiektów, liczby próbek pobranych i kwestionowanych przedstawiają się następująco:

- **zakłady produkcji żywności** - pobrano 16 próbek żywności - 12 próbek w wytwórni napojów bezalkoholowych, 1 próbkę w zakładzie przemysłu zbożowo- młynarskiego, 3 próbki w innych wytwórniach żywności- podmiotach produkcji pierwotnej. Poza planem pobrano 5 próbek wody źródlanej w wytwórni napojów bezalkoholowych, w związku z interwencją konsumenta, dot. podejrzenia niewłaściwej jakości wody źródlanej. Próbek nie kwestionowano.

- **zakłady wprowadzające żywność do obrotu** – pobrano 66 próbek (65 próbek żywności, 1 produkt kosmetyczny), zakwestionowano 1 próbkę żywności (sałatka warzywna)

z grupy Warzywa ogrodowe i ich podstawowe produkty pochodne kod A07XJ - ze względu na przekroczenie maksymalnego dopuszczalnego poziomu sumy kwasu benzoowego i sorbowego. W związku z tym, że upłynął termin przydatności do spożycia przedmiotowego produktu, nie podjęto działań w związku z wycofywaniem go z obrotu, ani zgłoszeniem do systemu RASFF.

Poinformowano o powyższej sprawie właściwego powiatowego inspektora sanitarnego ze względu na producenta sałatki tj. PPIS w Koszalinie.

- **zakłady żywienia zbiorowego** - pobrano 10 próbek żywności. Nie były kwestionowane. W 2020r. nie pobierano próbek posiłków i jadłospisów dekadowych.
- **zakłady produkcji i wprowadzania do obrotu materiałów i wyrobów przeznaczonych do kontaktu z żywnością** – pobrano 2 próbki materiałów i wyrobów do kontaktu z żywnością, nie były kwestionowane,
- **obiekty produkcji, konfekcjonowania i obrotu produktami kosmetycznymi** – nie pobierano próbek.

Podczas przeprowadzanych kontroli urzędowych pracownicy PSSE w Mońkach dokonywali pomiaru jakości tłuszczu smaźalniczego w poszczególnych zakładach OleoTestem – szybkim testem do badania zawartości związków polarnych w tłuszczach smaźalniczych. W każdym kontrolowanym zakładzie jakość tłuszczu była prawidłowa, w związku z tym nie pobierano próbek do badań laboratoryjnych.

W 2020 r. nie było zatruć pokarmowych, nie było też zgłoszeń ze strony przedsiębiorców w zakresie dokonywania oceny żywności importowanej w celu wydania stosownego świadectwa.

W 2020r. przy pobieraniu próbek z zakładów produkcji żywności oraz próbek żywności nieopakowanej każdorazowo dokonywano oceny ich znakowania, co odnotowywano w protokołach kontroli zakładu oraz protokołach pobrania próbki.

Nadzór w zakresie oceny prawidłowości funkcjonowania w zakładach kontroli wewnętrznej opartej o procedury GHP, GMP oraz system HACCP, uwzględniając elastyczne podejście przewidziane dla niektórych przedsiębiorstw sektora spożywczego oraz obowiązki przedsiębiorców w zakresie realizacji badań laboratoryjnych wytwarzanej żywności, określonych w ustawodawstwie żywnościowym.

Działania kontrolne związane z realizacją ww. zagadnienia prowadzono zgodnie z wytycznymi Podlaskiego Państwowego Wojewódzkiego Inspektora Sanitarnego w Białymstoku na 2020 rok.

Celem przeprowadzanych działań była ocena stopnia wdrożenia i sposobu funkcjonowania w nadzorowanych zakładach systemów kontroli wewnętrznej opartej o procedury GHP, GMP oraz system HACCP oraz obowiązku weryfikacji prawidłowości funkcjonowania systemów m. in. poprzez spełnienie kryteriów bezpieczeństwa wytwarzanej żywności, w tym kryteriów mikrobiologicznych higieny procesu określonych w ustawodawstwie żywnościowym.

Wyżej wymieniony temat realizowano poprzez:

- ocenę stopnia wdrożenia i sposobu funkcjonowania w zakładach żywności i żywienia systemów kontroli wewnętrznej opartej o zasady GHP, GMP oraz zasady HACCP z uwzględnieniem elastycznego podejścia przewidzianego dla niektórych przedsiębiorstw sektora spożywczego,
- analizę dokumentacji sporządzonej przez pracowników stacji,
- podejmowanie działań w celu wyeliminowania nieprawidłowości,
- prowadzenie postępowania administracyjnego,
- udział pracowników PSSE w szkoleniach obejmujących powyższy zakres.

Powyższe zamierzenia realizowano podczas kontroli urzędowych oraz kontroli tematycznych. W 2020 roku przeprowadzono 1 kontrolę tematyczną w zakresie oceny przestrzegania przez przedsiębiorców kryteriów mikrobiologicznych higieny procesu/ bezpieczeństwa żywności ustanowionych rozporządzeniem Komisji Nr 2073/2005 z dnia 15 listopada 2005r. w kontekście spełnienia kryteriów mikrobiologicznych higieny procesu i kryteriów bezpieczeństwa wytwarzanej żywności (w 1 zakładzie produkcyjnym- automacie do lodów).

W rejestrze zakładów podlegających urzędowej kontroli PIS powiatu monieckiego ujętych było 389 zakładów, w tym: 87 zakładów produkcji żywności (w tym 74 podmioty produkcji pierwotnej), 210 zakładów obrotu żywnością, 36 zakładów żywienia zbiorowego otwartego, 47 zakładów żywienia zbiorowego zamkniętego, oraz 9 miejsc obrotu materiałami i wyrobami przeznaczonymi do kontaktu z żywnością.

Na przestrzeni roku 2020r., w zakresie objętym ww. tematem, skontrolowano 64 zakłady żywności i żywienia, w których przeprowadzono 64 kontrole (43 kontrole urzędowe, 19 kontroli tematycznych i 2 interwencyjne). Nieprawidłowości stwierdzono w 9 zakładach, co stanowi 14% ogółu skontrolowanych zakładów. Wystawiono 9 decyzji nakazujących usunięcie stwierdzonych uchybień. Zastosowano 2 grzywny w drodze mandatu karnego na łączną kwotę 400zł.

W porównaniu do roku 2019 - w roku 2020 procentowy udział zakładów, w których stwierdzono uchybienia w liczbie skontrolowanych zakładów był wyższy niż w roku poprzednim.

Zapewnienie prawidłowego funkcjonowania systemu RASFF poprzez współpracę w tym zakresie z innymi jednostkami kontrolnymi w obszarze posiadanych kompetencji, właściwymi miejscowo organami Państwowej Inspekcji Sanitarnej w kraju oraz Podlaskim Wojewódzkim Inspektorem Sanitarnym w Białymstoku.

Powyższe przedsięwzięcie realizowano m.in. poprzez:

- bieżącą analizę wszelkich wytycznych i poleceń jednostki nadrzędnej dotyczących systemu RASFF,
- pogłębianie i uaktualnianie wiedzy z zakresu systemu RASFF podczas szkoleń,
- bieżącą analizę wyników badań pobranych próbek środków spożywczych pod kątem zagrożenia dla zdrowia ludzi,
- bieżącą analizę otrzymywanych powiadomień w ramach systemu RASFF,
- przeprowadzanie kontroli sanitarnych w nadzorowanych obiektach w związku z otrzymanymi powiadomieniami,
- udzielanie odpowiedzi państwowym inspektorom sanitarnym przesyłającym powiadomienia.

W 2020 roku PPIS w Mońkach otrzymał łącznie 11 powiadomień (w tym 5 powiadomień alarmowych, 3 powiadomienia informacyjne oraz 3 powiadomienia o niezgodności):

- powiadomienie informacyjne nr 2020.1031 władz Szwecji przekazane z uwagi na niewystarczające dokumenty dotyczące śledzenia pochodzenia produktu pn. California Shelled Almonds, lot#PO2117, pochodzącego ze Stanów Zjednoczonych;
- powiadomienie informacyjne nr 2020.01 z 24.03.2020r. przekazane przez PPIS w Łomży dot. przekroczenia najwyższej dopuszczalnej pozostałości NDP pestycydu – glifosatu w produkcie pn. „Kasza gryczana prażona”, nr partii: 33-12-19, data minimalnej trwałości 30/06/21, dostawca: P.H.U. „IKAR” Jan Krzysztoń, Andrzejów 102, 23-302 Godziszew, kraj pochodzenia Polska;
- powiadomienie alarmowe nr 2020.1681 z 17.04.2020r. władz Litwy dot. mrożonego mięsa drobiowego, w którym stwierdzono obecność *Salmonella enteritidis* w 25 g, producent SPD EKO-GRIL, ul. Lotników Lewoniewskich 11A, 16-100 Sokółka, nr partii 145, MOM mrożony – data do spożycia 2.04.2020r., skórki mrożone – data do spożycia 24.01.2021r.;
- powiadomienie o niezgodności nr AA20.2207 (iRASFF) 430652) w związku z licznymi skargami konsumenckimi dot. produktu pn. Dipper XL Tongue Painter Raspberry, marki Vidal, kod kreskowy: 8413178320146, pochodzącego z Hiszpanii;

- powiadomienie alarmowe nr 1426/11/2020 Głównego Lekarza Weterynarii dot. stwierdzenia obecności *Salmonella enterica* serotyp Enteritidis w próbkach tusz drobiowych – skóra z szyi, pobranej w zakładzie DROSED S.A., ul. Sokołowska 154, 08-110 Siedlce, WNI 14260501;
- powiadomienie o niezgodności AA20.2575 (iRASFF432855) w sprawie niedozwolonych oświadczeń zdrowotnych w reklamie suplementu diety pn. Detonic;
- powiadomienie alarmowe nr 1429/2/2020 GIS w Warszawie w sprawie wykrycia *Listeria monocytogenes* w produkcie pn. mielonka tyrolska Kraina Wędlin, opakowanie 270g, o numerze partii dystrybucyjnej: 02035S, termin przydatności do spożycia: 11 i 12.08.2020r., kraj pochodzenia Polska, producent „SOKOŁÓW” S.A. Oddział w Sokołowie Podlaskim, Aleja 550-lecia 1, 08-300 Sokołów Podlaski (weterynaryjny numer identyfikacyjny 14290201);
- powiadomienie alarmowe 2020.21 z dnia 01.09.2020r. PPWIS w Gdańsku dot. przekroczenia dopuszczalnego limitu migracji specyficznej sumy pierwszorzędowych amin aromatycznych z produktu pn. ODELO PRESTIGE Quality line, SELLA, POTATO SMASHER – ugniatacz do ziemniaków, kraj pochodzenia Chiny, dystrybutor w Polsce: DELHAN Artur Szyszka, ul. Budowlanych 5, 64-100 Leszno;
- powiadomienie informacyjne 2020.04 z dnia 23.04.2020 ŁPWIS w Łodzi w sprawie stwierdzenia w obrocie produktu pn. Bio herbata konopna z cytryną (Hemp Tea with Lemon), pochodzącego z Niemiec, który zawiera w składzie cięte liście konopi;
- powiadomienie o niezgodności AA20.4227 w sprawie stwierdzenia niedozwolonej substancji B-fenil-Y-aminobutyric acid (phenibut) w suplementach diety - „Raw Powders Penibut” (kapsułki i proszek);
- powiadomienie alarmowe z dnia 02.10.2020r. dot. produktu pn. „Buraczki wiórki marki Lewiatan” numer parii: 15.07.2021/B, data minimalnej trwałości: 15.07.2021 w związku ze stwierdzeniem obecności ciała obcego – szkła.

Pracownicy Sekcji HŻŻ i PU zapoznawali się ze wszystkimi powiadomieniami i ostrzeżeniami. W przypadku, gdy stwierdzano, że na listach dystrybucyjnych są obiekty znajdujące się pod nadzorem PPIS w Mońkach pracownicy BŻ przeprowadzali kontrole interwencyjne.

Łącznie Pracownicy PSSE w Mońkach przeprowadzili 6 kontroli interwencyjnych w 5 sklepach spożywczych i 1 kontrolę w miejscu obrotu materiałami i wyrobami przeznaczonymi do kontaktu z żywnością w związku ze zgłoszeniami w ramach systemu RASFF.

Po zakończeniu postępowania przekazywano informacje zwrotne o wynikach podjętych czynności kontrolnych Podlaskiemu Państwowemu Wojewódzkiemu Inspektorowi Sanitarnemu w Białymstoku.

W przypadku braku list dystrybucyjnych pracownicy Sekcji BŻ podczas przeprowadzania bieżących kontroli urzędowych zwracali uwagę na dostępność w obrocie produktów objętych powiadomieniami.

W 2020r., w związku z przekroczeniem maksymalnego dopuszczalnego poziomu sumy kwasu benzoowego i sorbowego w produkcie pobranym do badań laboratoryjnych tj. Sałatki a'la polskiej z warzywami 73% zespół ds. analizy ryzyka zakwestionowanego produktu żywieniowego w Powiatowej Stacji Sanitarnej - Epidemiologicznej w Mońkach dokonał oceny zagrożenia. W związku z upłynięciem terminu przydatności do spożycia kwestionowanego produktu, nie podjęto działań związanych z wycofaniem go z obrotu.

Nadzór nad prawidłowym znakowaniem środków spożywczych, wytwarzanych i wprowadzanych do obrotu w zakładach funkcjonujących na terenie powiatu.

Prawidłowość znakowania środków spożywczych sprawdzano podczas kontroli sanitarnych w trakcie których dokonywano oceny ryzyka zagrożenia bezpieczeństwa żywności wytwarzanej i wprowadzanej do obrotu na terenie powiatu monieckiego w oparciu o obowiązujące kryteria zawarte w „Arkuszu oceny zakładu produkcji/obrotu żywnością (...)”, jak też kontroli tematycznych i interwencyjnych.

W 2020 roku w powyższym zakresie skontrolowano:

13 zakładów produkcyjnych: przeprowadzono łącznie **14** kontroli, sporządzono **14** protokołów w tym 1 z uchybieniem.

Łącznie w zakładach produkcyjnych oceniono oznakowanie **27** partii środków spożywczych, 1 partia była oznakowana nieprawidłowo, co stanowi 3,7% ocenianych partii. W roku ubiegłym żadna partia nie była nieprawidłowo oznakowana.

W wyniku przeprowadzonych kontroli w 1 zakładzie produkcyjnym stwierdzono następującą nieprawidłowość:

- na etykiecie wyrobu Syropu o smaku maliny Owoce Raju o pojemności 970 ml nie podano nazwy kategorii w odniesieniu do kwasu askorbinowego.

W celu wyegzekwowania usunięcia uchybienia wydano 1 decyzję nakazującą.

Podczas kontroli stwierdzono także, że producenci nie znakują swoich wyrobów oświadczeniami żywieniowymi i zdrowotnymi.

35 zakładów obrotu żywnością: przeprowadzono łącznie **36** kontroli, sporządzono **36** protokołów, uchybienia stwierdzono podczas **3** kontroli: w **2** sklepach spożywczych. W celu wyegzekwowania usunięcia uchybienia wydano **3** decyzje nakazujące.

Stwierdzone nieprawidłowości w zakresie oznakowania wprowadzanych do obrotu środków spożywczych dotyczyły:

- wprowadzania do obrotu środków spożywczych bez jakichkolwiek oznakowań,
- wprowadzania do obrotu środków spożywczych po upływie terminu przydatności do spożycia z zafałszowanymi terminami przydatności do spożycia oraz datami minimalnej trwałości (tj.: terminy są pozacierane, zmienione, bądź całkowicie usunięte).

Informację o nieprawidłowościach w 1 sklepie tj. o wprowadzaniu do obrotu po upływie terminu przydatności do spożycia w tym zafałszowania terminów przydatności do spożycia oraz dat minimalnej trwałości (tj.: terminy są pozacierane, zmienione, bądź całkowicie usunięte) przekazano do **Wojewódzkiego Inspektoratu Jakości Handlowej Artykułów Rolno-Spożywczych w Białymstoku**.

W trakcie przeprowadzonych kontroli w obiektach obrotu żywnością oceniono 8 partii środków spożywczych pod kątem prawidłowości stosowania oświadczeń żywieniowych z grup asortymentowych (dotyczących żywności ogólnego spożycia):

- mleko i przetwory mleczne - 2 partie
- napoje mineralne i napoje bezalkoholowe – 2 partie
- ziarno zbóż i przetwory zbożowo – mączne - 4 partii.

Nie stwierdzono nieprawidłowości w zakresie znakowania środków spożywczych oświadczeniami żywieniowymi.

Łącznie w zakładach obrotu oceniono oznakowanie **119** partii środków spożywczych, z czego jako nieprawidłowe uznano oznakowanie **13** partii, to jest 10,92% (w roku ubiegłym 3,35%).

15 zakładów żywienia zbiorowego: przeprowadzono łącznie **15** kontroli. Nie stwierdzono nieprawidłowości w zakresie znakowania środków spożywczych.

Sumując w zakładach żywienia zbiorowego oceniono oznakowanie **18** partii środków spożywczych, żadna partia nie była oznakowana nieprawidłowo (w ubiegłym roku również nie stwierdzono nieprawidłowości).

Nie oceniano środków spożywczych w zakresie znakowania oświadczeniami żywieniowymi.

W 2020r. przy pobieraniu próbek z zakładów produkcji żywności oraz próbek żywności nieopakowanej każdorazowo dokonywano oceny ich znakowania, co odnotowywano w protokołach kontroli zakładu oraz protokołach pobrania próbki.

W 2020r. nie kwestionowano pobranych próbek ze względu na znakowanie.

Nadzór nad zakładami produkcji, dystrybucji oraz wprowadzającymi do obrotu suplementy diety, żywność dla określonych grup oraz środki spożywcze wzbogacane, z uwzględnieniem przestrzegania wymagań dotyczących znakowania, prezentacji i reklamy.

Na terenie powiatu monieckiego nie ma zakładów prowadzących produkcję, dystrybucję lub import/eksport suplementów diety, żywności specjalnego przeznaczenia żywieniowego, a także środków spożywczych wzbogacanych, w tym również nie ma zakładów prowadzących produkcję, dystrybucję lub import/eksport nowej żywności i nowych składników żywności w suplementach diety, żywności specjalnego przeznaczenia żywieniowego, a także środkach spożywczych wzbogacanych.

W 2020r. do Powiatowej Stacji Sanitarno – Epidemiologicznej w Mońkach nie wpływały wnioski przedsiębiorców o wpis do rejestru zakładów prowadzących sprzedaż produktów za pośrednictwem witryn internetowych. Na terenie powiatu monieckiego nie ma punktów internetowej sprzedaży środków spożywczych, w tym suplementów diety, żywności specjalnego przeznaczenia żywieniowego oraz środków spożywczych wzbogacanych. Jeden sklep spożywczy prowadzony stacjonarnie, prowadzi również sprzedaż żywności, w tym suplementów diety za pośrednictwem portalu Allegro.

Nadzór nad w/w grupami środków spożywczych sprawowano przede wszystkim w obiektach sprzedaży detalicznej.

Zakres kontroli obejmował:

- Ocena znakowania, w tym: prawidłowości stosowania oświadczeń żywieniowych i zdrowotnych; zgodności z obowiązującymi przepisami prawa żywnościowego z uwzględnieniem substancji zabronionych w sporcie spośród wymienionych na Liście substancji i metod zabronionych Światowej Agencji Antydopingowej;
- Ocena sposobu prezentacji i reklamy żywności prozdrowotnej;

- Ocena warunków przechowywania i ekspozycji, zgodnie z wymaganiami obowiązujących przepisów prawnych;
- Sprawdzenie czy w obrocie znajdują się preparaty niedopuszczone do obrotu, w tym zafałszowane substancjami, które mogą wykazywać właściwości farmakologicznie czynne – z wykorzystaniem informacji napływających z Zespołu ds. Sfałszowanych Produktów Leczniczych.

W trakcie przeprowadzonych kontroli oceniono 29 partii produktów, w tym:

- 10 partii suplementów diety,
- 5 partii żywności specjalnego przeznaczenia żywieniowego,
- 14 partii środków spożywczych wzbogacanych.

Wśród ww. środków spożywczych oceniono 4 partie pod kątem znakowania oświadczeniami żywieniowymi i zdrowotnymi, w tym:

- 1 partię suplementów diety,
- 1 partię środków specjalnego przeznaczenia żywieniowego,
- 2 partie środków spożywczych wzbogacanych.

W trakcie kontroli uchybień nie stwierdzono.

W 2020 r. pobrano do badań:

- 1 próbkę z grupy: Środki spożywcze specjalnego przeznaczenia żywieniowego; produkty zbożowe dla niemowląt i małych dzieci w kierunku oznaczania pozostałości pestycydów - próbka nie była kwestionowana,
- 2 próbki z grupy: sól spożywcza i jej zamienniki w kierunku oznaczania jodu w soli kuchennej oraz znakowanie - próbki nie były kwestionowane,
- 1 próbkę z grupy: Napoje bezalkoholowe z niewielką ilością owoców lub aromatów w kierunku oceny prawidłowości znakowania oraz oznaczania zawartości witamin, składników mineralnych i innych składników wykazujących efekt odżywczy lub fizjologiczny - próbka nie była kwestionowana,
- 1 próbkę z grupy: Suplementy diety i podobne preparaty w kierunku oznaczania zawartości substancji dodatkowych - próbka nie była kwestionowana,
- 1 próbka z grupy: Środki spożywcze specjalnego przeznaczenia żywieniowego; preparaty do początkowego żywienia niemowląt – mleko następne w kierunku oceny prawidłowości znakowania oraz oznaczania zawartości witamin, składników mineralnych i innych

składników wykazujących efekt odżywczy lub fizjologiczny - próbka nie była kwestionowana,

- 1 próbka z grupy: Środki spożywcze specjalnego przeznaczenia żywieniowego; preparaty do dalszego żywienia niemowląt w kierunku oznaczenia zanieczyszczenia metalami szkodliwymi dla zdrowia - próbka nie była kwestionowana,
- 1 próbka z grupy: Suplementy diety w kierunku oceny prawidłowości znakowania oraz oznaczania zawartości witamin, składników mineralnych i innych składników wykazujących efekt odżywczy lub fizjologiczny - próbki nie były kwestionowane,
- 1 próbkę z grupy: Środki spożywcze specjalnego przeznaczenia żywieniowego; produkty zbożowe przetworzone oraz żywność dla dzieci – produkty wytworzone na bazie zbóż w kierunku oznaczania zanieczyszczeń mykotoksynami - próbka nie była kwestionowana.

Ponadto pracownicy sekcji BŻ każdorazowo zapoznawali się z treścią pism otrzymywanych od Podlaskiego Państwowego Wojewódzkiego Inspektora Sanitarnego w Białymstoku.

W 2020r. przeprowadzono 1 szkolenie wewnętrzne uwzględniające tematykę żywności prozdrowotnej:

- Znakowanie żywności w świetle wymagań rozporządzenia Nr 1169/2011 z dnia 25 października 2011r. i zapisów ustawy o bezpieczeństwie żywności i żywienia, przy wykorzystaniu opracowanych poradników w zakresie interpretacji zapisów rozporządzenia (szkolenie warsztatowe).

Nadzór nad bezpieczeństwem produktów kosmetycznych, produkowanych i wprowadzanych do obrotu na terenie powiatu.

Państwowy Powiatowy Inspektor Sanitarny w Mońkach nie ma pod nadzorem zakładów produkujących oraz konfekcjonujących kosmetyki. Nie ma też na swoim terenie importerów kosmetyków ani sklepów specjalistycznych z kosmetykami. W 2020r. w ewidencji PSSE było 5 sklepów przemysłowych prowadzących sprzedaż produktów kosmetycznych.

W 2020r. przeprowadzono 1 kontrolę tematyczną bez uchybień w sklepie przemysłowym prowadzących sprzedaż produktów kosmetycznych.

Do badań laboratoryjnych pobrano 1 próbkę produktu kosmetycznego (w sklepie spożywczym): szamponu dla dzieci do badań w kierunku oznaczenia zawartości wolnego formaldehydu.

Na terenie powiatu monieckiego w 2020r. nie było importerów kosmetyków z krajów trzecich oraz nie stwierdzono w obrocie kosmetyków testowanych na zwierzętach.

Nadzór nad przestrzeganiem przez przedsiębiorców warunków dotyczących żywności genetycznie zmodyfikowanej.

Nadzór w w/w zakresie realizowano głównie w ramach kontroli urzędowych zakładów, w których do produkcji mogą być stosowane surowce potencjalnie zawierające lub składające się z organizmów zmodyfikowanych genetycznie oraz zakładów, w których mogłyby znajdować się powyższe środki spożywcze w obrocie handlowym. Zaplanowano także nadzór nad tym zagadnieniem w ramach kontroli tematycznych dotyczących oceny znakowania środków spożywczych.

Łącznie w ramach realizacji ww. zagadnienia skontrolowano 38 zakładów, w tym 4 zakłady produkcji żywności (2 piekarnie, 1 zakład przemysłu zbożowo-młynarskiego, 1 wytwórnia koncentratów spożywczych), 4 zakłady żywienia zbiorowego otwartego, 2 zakłady żywienia zbiorowego zamkniętego, 28 zakładów obrotu żywnością (sklepy spożywcze).

W zakresie objętym ww. tematem przeprowadzono 38 kontroli, sporządzono 38 protokołów. Żaden z protokołów nie zawierał uchybień w zakresie powyższego tematu kontroli. Decyzji w sprawie żywności zmodyfikowanej genetycznie nie wydawano.

Szczególną uwagę zwrócono na piekarnie stosujące do produkcji pieczywa mieszanki wieloziarniste oraz inne dodatki, w tym polepszacze. W obiektach tych przeprowadzono kontrolę urzędową z wykorzystaniem listy pytań kontrolnych pod kątem prawidłowego znakowania na obecność GMO. Dodatkowo pochodzenie używanych surowców przedsiębiorcy potwierdzali stosowną dokumentacją deklarującą i potwierdzającą brak modyfikacji genetycznej. Podczas kontroli w obiektach obrotu żywnością zwracano uwagę na żywność potencjalnie zawierającą składniki modyfikowane genetycznie, zwłaszcza zawierające rzepak, soję lub kukurydzę.

Z przeprowadzonego rozeznania wynika, iż wśród obiektów nadzorowanych przez PSSE w Mońkach nie ma importerów ani dystrybutorów środków spożywczych zawierających lub składających się z GMO oraz wyprodukowanych z GMO. Producenci również nie stosują surowców GMO. Kontrole przeprowadzane w obrocie również nie stwierdzają obecności środków spożywczych zawierających lub składających się z GMO oraz wyprodukowanych z GMO.

W trakcie kontroli w/w zakładów ocenie poddano łącznie 41 partii środków spożywczych, w tym:

- 2 partie środków spożywczych z udziałem soi (m.in. olej sojowy, tofu),
- 8 partii środków spożywczych z udziałem kukurydzy (m.in. kukurydza konserwowa, przetwory kukurydziane - płatki),
- partie ziaren, nasion, pestek (nasiona soi, siemienia lnianego, słonecznika),
- 4 partie preparatów używanych w produkcji piekarniczej i ciastkarskiej, koncentratów spożywczych, w tym polepszacze i preparaty enzymatyczne,
- 25 partii innych produktów mogących potencjalnie zawierać lub być wyprodukowane z GMO (m.in. ryż i przetwory ryżowe, oleje roślinne, przetwory warzywne).

W trakcie oceny surowców i wyrobów gotowych w skontrolowanych zakładach, na podstawie informacji zawartych w oznakowaniu oraz dokumentacji towarzyszącej nie stwierdzono produktów wyprodukowanych z surowców genetycznie modyfikowanych. Konwencjonalne pochodzenie używanych surowców przedsiębiorcy potwierdzali stosowną dokumentacją deklarującą brak modyfikacji produktu.

Do badań laboratoryjnych w kierunku obecności materiału zmodyfikowanego genetycznie oraz identyfikacji modyfikacji genetycznej pobrano:

- 1 próbkę z grupy: produkty wędliniarskie – Berlinetki parówki.

Próbki nie były kwestionowane.

Nadzór nad podmiotami działającymi na rynku spożywczym prowadzącymi działalność w zakresie produkcji pierwotnej, dostaw bezpośrednich oraz rolniczego handlu detalicznego.

Powyższe zagadnienie w powiecie monieckim w 2020r. realizowano poprzez:

- rejestrację podmiotów działających na rynku spożywczym prowadzących produkcję pierwotną, dostawy bezpośrednie i rolniczy handel detaliczny;
- kontrole podmiotów prowadzących działalność w zakresie produkcji pierwotnej i dostaw bezpośrednich, w tym wspólne kontrole z pracownikami Państwowej Inspekcji Ochrony Roślin i Nasiennictwa w Mońkach oraz Inspekcji Ochrony Środowiska w Białymstoku w ramach realizacji „Planu działania na 2020r. dotyczącego produkcji pierwotnej żywności pochodzenia roślinnego” realizowanego w ramach porozumienia z dnia 20.01.2015 r. w sprawie współdziałania Państwowej Inspekcji Sanitarnej, Państwowej Inspekcji Ochrony Roślin i Nasiennictwa, Inspekcji Jakości Handlowej Artykułów Rolno-Spożywczych,

Inspekcji Ochrony Środowiska w zakresie zapewnienia bezpieczeństwa produkcji pierwotnej żywności pochodzenia roślinnego”;

- przeprowadzanie kontroli zakładów żywności i żywienia celem poznania rynku lokalnego w zakresie prowadzenia dostaw produkcji pierwotnej i dostaw bezpośrednich (w ramach oceny identyfikowalności dostaw surowców w zakładach);
- pobieranie próbek żywności pochodzenia roślinnego na etapie produkcji pierwotnej, do badań laboratoryjnych celem oznaczenia zanieczyszczeń określonych w „Planie pobierania próbek do badania żywności w ramach urzędowej kontroli i monitoringu dla województwa podlaskiego na 2020r.”;
- informowanie plantatorów, rolników, przedsiębiorców prowadzących punkty skupu o obowiązkach wynikających z przepisów prawa żywnościowego;
- szkolenia pracowników zajmujących się urzędową kontrolą żywności w zakresie przypomnienia wymagań w zakresie produkcji pierwotnej, dostaw bezpośrednich i RHD.

Według „Rejestru zakładów podlegających urzędowej kontroli PPIS w Mońkach” (stan na dzień 31.12.2020r.) zarejestrowanych było:

- 70 podmiotów zajmujących się produkcją pierwotną i dostawami bezpośrednimi (z czego 33 podmioty prowadzą działalność tylko w ramach dostaw bezpośrednich):
 - 7 owoce miękkie (borówki, truskawki, maliny),
 - 2 inne owoce (jabłka),
 - 1 warzywa zielone (sałata),
 - 3 inne warzywa (kapusta, pomidory),
 - 1 warzywa korzeniowe (marchew, buraki),
 - 40 ziemniaki,
 - 17 zboża.
- 4 podmioty prowadzące działalność w ramach Rolniczego Handlu Detalicznego w zakresie przetwórstwa owocowo-warzywnego (1 podmiot - soki tłoczone, susz roślinny, ocet i 3 – podmioty – dżemy, ogórki kiszone).

W 2020r. wpisano do rejestru zakładów podlegających urzędowej kontroli organów Państwowej Inspekcji Sanitarnej łącznie 7 podmiotów: 3 gospodarstwa produkcji pierwotnej, 2 gospodarstwa dostaw bezpośrednich oraz 2 podmioty RHD. W 2020r. z rejestru zostały wykreślne 2 podmioty (1 podmiot produkcji pierwotnej i 1 podmiot dostaw bezpośrednich).

Pracownicy PSSE w Mońkach w 2020r. przeprowadzili łącznie 4 kontrole w podmiotach produkcji pierwotnej:

- 2 kontrole zostały przeprowadzone w 2 gospodarstwach rolnych (uprawa sałaty i uprawa truskawek) zgodnie z harmonogramem wspólnych kontroli zgodnie z założeniami „Planu działania na 2020r. dotyczącym produkcji pierwotnej”. Obie kontrole zostały przeprowadzone wraz z pracownikami Państwowej Inspekcji Ochrony Roślin i Nasiennictwa w Mońkach, a uprawa sałaty dodatkowo z pracownikiem Inspekcji Ochrony Środowiska w Białymstoku,
- 2 kontrole w gospodarstwach rolnych zajmujących się uprawą borówek oraz ogórków, pomidorów i ziemniaków.

Zakres przeprowadzanych kontroli obejmował ocenę warunków higienicznych zbioru, transportu, przechowywania produktów produkcji pierwotnej pochodzenia roślinnego, tj.:

- sprawdzanie przestrzegania zakazu pracy osób z objawami takimi jak: biegunka, wymioty, temperatura, kaszel lub ostra żółtaczka,
- sprawdzanie czy jest zapewniony dostęp pracowników do toalet oraz dostęp do czystej, bieżącej wody do mycia i suszenia rąk,
- kontrolę jakości używanej wody,
- sprawdzanie czystości, jakości i sposobu przechowywania stosowanych opakowań,
- sprawdzanie przestrzegania przez przedsiębiorców obowiązku identyfikowalności surowców i ich odbiorców,
- sprawdzanie warunków i sposobu przechowywania produktów.

W wyniku przeprowadzonych kontroli nieprawidłowości nie stwierdzono, sankcji karnych nie stosowano.

W ramach produkcji pierwotnej do badań pobrano 3 próbki, z czego:

- 1 próbkę sałaty rzymskiej gruntowej – w ramach urzędowej kontroli żywności do badań w kierunku oznaczenia zawartości azotanów – próba nie była kwestionowana;
- 1 próbkę truskawek – w ramach urzędowej kontroli żywności i monitoringu do badań w kierunku oznaczania pozostałości pestycydów – próba nie była kwestionowana;
- 1 próbkę borówek – w ramach urzędowej kontroli żywności i monitoringu do badań w kierunku oznaczania pozostałości pestycydów – próba nie była kwestionowana.

Ponadto, w celu poznania rynku lokalnego w zakresie prowadzenia produkcji pierwotnej, w tym dostaw bezpośrednich, w trakcie kontroli zakładów żywności i żywienia, zwracano uwagę na identyfikowalność dostarczanych owoców i warzyw.

W trakcie przeprowadzanych przez pracowników PPIS w Mońkach kontroli, dostawy surowców roślinnych, w tym w ramach dostaw bezpośrednich stwierdzono w 3 obiektach, tj. w:

- 1 zakładzie produkcyjnym (zakład przemysłu zbożowo-młynarskiego) - dostawa zbóż,
- 1 stołówce przedszkolnej oraz 1 stołówce szkolnej – dostawa ziemniaków.

Nadzór nad prawidłowością stosowania przez przedsiębiorców w produkcji i przetwórstwie żywności dozwolonych substancji dodatkowych, substancji pomagających w przetwarzaniu, aromatów i rozpuszczalników ekstrakcyjnych.

W roku sprawozdawczym nadzór obejmujący ww. temat prowadzony był w ramach kontroli urzędowych i tematycznych nadzorowanych zakładów produkcyjnych stosujących substancje dodatkowe.

W czasie kontroli zwracano uwagę na:

- znakowanie substancji dodatkowych i aromatów wykorzystywanych w zakładach produkcji, dokumentację towarzyszącą potwierdzającą ich jakość i pochodzenie,
- znakowanie wyrobów gotowych pod kątem ujęcia w wykazie składników wszystkich użytych dozwolonych substancji dodatkowych, tak aby konsument był w pełni poinformowany o rzeczywistym składzie zakupywanego produktu,
- warunki i terminy przechowywania dozwolonych substancji dodatkowych (odpowiednia temperatura, wilgotność, segregacja asortymentowa substancji dodatkowych oraz surowców, półproduktów i wyrobów gotowych),
- prawidłowość stosowania dozwolonych substancji dodatkowych w zakładach produkcji żywności w tym istnienie w zakładzie procedur opisujących zasady dozowania określonych substancji, analizę instrukcji technologicznych i receptur,
- pobieranie próbek środków spożywczych, do produkcji których w myśl obowiązującego prawa można lub niedozwolonym jest dodawanie określonych substancji dodatkowych.

W 2020 roku skontrolowano w tym zakresie:

2 piekarnie (1 kontrola urzędowa, 1 kontrola tematyczna w zakresie oceny przestrzegania przez przedsiębiorców regulacji prawnych dot. wybranych zanieczyszczeń chemicznych żywności oraz pozostałości pestycydów), 1 wytwórnię napojów bezalkoholowych (kontrola urzędowa),

1 wytwórnię lodów (kontrola urzędowa), 1 wytwórnię koncentratów spożywczych (kontrola tematyczna w zakresie oceny prawidłowości stosowania w zakładach produkcji żywności substancji dodatkowych dozwolonych, aromatów, rozpuszczalników w odniesieniu do obowiązujących regulacji prawnych), 2 automaty do lodów (1 kontrola urzędowa, 1 kontrola tematyczna w zakresie oceny realizacji wymagań w kontekście spełnienia kryteriów mikrobiologicznych higieny procesu), 1 zakład przemysłu zbożowo – młynarskiego (kontrola tematyczna w zakresie oceny prawidłowości znakowania żywności w odniesieniu do spełnienia wymagań określonych rozporządzeniem nr 1169/2011).

Nieprawidłowości w zakresie stosowania dozwolonych substancji dodatkowych, substancji pomagających w przetwarzaniu, aromatów i rozpuszczalników ekstrakcyjnych nie stwierdzono.

Dodatkowo w 5 obiektach obrotu żywnością pobrano próbki żywności w kierunku badania zawartości substancji dodatkowych, tj:

w 5 sklepach spożywczych:

- 1 próbka z grupy mleko i przetwory mleczne;
- 1 próbka z grupy suplementy diety i podobne preparaty;
- 1 próbka z grupy warzywa ogrodowe i ich podstawowe produkty pochodne;
- 1 próbka z grupy pasty do smarowania owocowe/warzywne i pochodne;
- 1 próbka z grupy dania zawierające gotowe posiłki;
- 1 próbka z grupy drobne wyroby piekarnicze.

W wytwórni napojów bezalkoholowych pobrano 1 próbkę na parametry czystości substancji dodatkowych.

1 próbka z grupy warzywa ogrodowe i ich podstawowe produkty pochodne została zakwestionowana ze względu na przekroczenie maksymalnego dopuszczalnego poziomu sumy kwasu benzoowego i sorbowego.

[Nadzór nad jednostkami systemu oświaty w zakresie spełnienia wymagań przepisów rozporządzenia MZ z dnia 26 lipca 2016r. w sprawie grup środków spożywczych przeznaczonych do sprzedaży dzieciom i młodzieży w jednostkach systemu oświaty oraz wymagań jakie muszą spełniać środki spożywcze stosowane w ramach żywienia zbiorowego dzieci i młodzieży w tych jednostkach.](#)

Realizując powyższe przedsięwzięcie pracownicy sekcji BŻ podejmowali takie działania jak przeprowadzanie kontroli bloków żywienia funkcjonujących w jednostkach systemu oświaty ze zwróceniem uwagi m.in. na ocenę planowania i realizacji sposobu żywienia. Oceniano jadłospisy

dekadowe używając list wspomagających ocenę żywienia w przedszkolu/szkole pod kątem spełnienia wymagań zawartych w rozporządzeniu Ministra Zdrowia z dnia 26 lipca 2016 roku. Sprawdzano także jakość surowców wykorzystywanych do produkcji posiłków, identyfikowalność żywności, prawidłowość przechowywania i dystrybucji sporządzanych posiłków. Dokonywano oceny stanu sanitarno-technicznego pomieszczeń produkcyjnych, magazynowych i socjalnych, w oparciu o kryteria ustalone w „Arkuszu oceny zakładu” oraz obowiązujące przepisy prawa.

Oceniano również m.in.:

- higienę zatrudnionego personelu,
- potwierdzenie udziału personelu w szkoleniach na temat bezpieczeństwa żywności i żywienia,
- prawidłowość prowadzenia procesów mycia i dezynfekcji naczyń, sprzętu oraz opakowań,
- stopień wdrożenia i stosowania zasad dobrej praktyki higienicznej oraz procedur systemu HACCP, a także sposób dokumentowania prowadzonej kontroli wewnętrznej.

Udzielano osobom odpowiedzialnym za żywienie oraz przygotowującym posiłki, porad i wskazówek dotyczących zasad prawidłowego układania jadłospisu, w tym zgodnie z zasadami zawartymi w obowiązującym rozporządzeniu ustanawiającym wymagania, jakie muszą spełniać środki spożywcze stosowane w ramach żywienia zbiorowego dzieci i młodzieży. Ponadto w lutym 2020r. pracownik sekcji BŻ we współpracy z pracownikiem ds. Promocji Zdrowia i Oświaty Zdrowotnej przeprowadził szkolenie w ramach programu „Trzymaj formę!” dla koordynatorów szkolnych tego programu. Podczas szkolenia omówiono zasady zdrowego odżywiania wśród dzieci i młodzieży oraz regulacje prawne dotyczące grup środków spożywczych rekomendowanych do sprzedaży dzieciom i młodzieży w sklepikach szkolnych i żywienia w jednostkach systemu oświaty.

W 2020r. w zakresie spełnienia wymagań przepisów rozporządzenia MZ z dnia 26 lipca 2016r. skontrolowano:

- 1 stołówkę szkolną typ samodzielny (kontrola urzędowa),
- 2 stołówki przedszkolne (2 kontrole urzędowe), w tym 1 w systemie cateringowym.

W wyniku kontroli w ww. obiektach stwierdzano uchybienie w stołówce szkolnej w zakresie niespełnienia wymagań przepisów rozporządzenia MZ z dnia 26 lipca 2016r. w sprawie grup środków spożywczych przeznaczonych do sprzedaży dzieciom i młodzieży w jednostkach systemu oświaty oraz wymagań jakie muszą spełniać środki spożywcze stosowane w ramach żywienia zbiorowego dzieci i młodzieży w tych jednostkach:

- nie okazano do wglądu dokumentacji potwierdzającej, że serwowane w stołówce posiłki spełniają odpowiednie wymagania dla danej grupy wiekowej wynikające z aktualnych norm żywienia dla populacji polskiej.

Wydano w sumie 2 decyzje nakazujące usunięcie uchybień (w tym 1 za uchybienia stwierdzone podczas kontroli pod koniec 2019r.), 1 decyzję umarzającą z uchybieniem oraz 3 decyzje przedłużające termin (dotyczące kontroli przeprowadzonej w 2019r.). Grzywnien w drodze mandatu nie stosowano.

Nie przeprowadzano kontroli w sklepikach szkolnych.

Do Państwowego Powiatowego Inspektora Sanitarnego w Mońkach w 2020r. wpłynął 1 sygnał dot. niewłaściwego postępowania z odpadami pochodzenia zwierzęcego. Wobec powziętych informacji w stołówce szkolnej przeprowadzono kontrolę interwencyjną. Sygnał został potwierdzony – nie okazano umowy na odbiór odpadów pokonsumpcyjnych pochodzenia zwierzęcego oraz dowodów potwierdzających odbiór ww. odpadów. Sporządzono 1 protokół z uchybieniem. Przed wydaniem decyzji strona usunęła uchybienia w związku z czym PPIS w Mońkach wydał decyzję umarzającą z uchybieniem.

Nadzór nad produkcją oraz wprowadzaniem do obrotu materiałów i wyrobów przeznaczonych do kontaktu z żywnością, zgodnie z przepisami o materiałach i wyrobach przeznaczonych do kontaktu z żywnością.

Państwowy Powiatowy Inspektor Sanitarny w Mońkach nie ma pod nadzorem zakładów produkcji materiałów i wyrobów do kontaktu z żywnością. Nadzór realizowano w zakładach stosujących materiały i wyroby oraz w zakładach, które wprowadzają je do obrotu.

W rejestrze zakładów znajduje się 9 miejsc obrotu materiałami i wyrobami przeznaczonymi do kontaktu z żywnością (tj.: 9 sklepów przemysłowych). Skontrolowano 2 obiekty obrotu materiałami i wyrobami przeznaczonymi do kontaktu z żywnością.

Przeprowadzono w nim 1 kontrolę interwencyjną w związku z powiadomieniem alarmowym RASFF (ugniatacz do ziemniaków) oraz 1 kontrolę urzędową, sporządzono 2 protokoły kontroli sanitarnej – uchybień nie stwierdzono.

Podczas kontroli urzędowej dokonano oceny oznakowania 4 partii wprowadzanych do obrotu materiałów i wyrobów przeznaczonych do kontaktu z żywnością.

Pobrano do badań 2 próbki materiałów i wyrobów do kontaktu z żywnością:

- 1 próbkę wyrobów ceramicznych – kubka ceramicznego dekorowanego w obszarze obrzeża w ramach urzędowej kontroli do badań w kierunku substancji migrujących z materiałów i wyrobów przeznaczonych do kontaktu z żywnością,
- 1 próbkę pojemnika plastikowego do przechowywania żywności – w ramach urzędowej kontroli w kierunku badania substancji migrujących z materiałów i wyrobów przeznaczonych do kontaktu z żywnością.

Próbki nie były kwestionowane.

W powyższym zakresie skontrolowano także:

- 8 zakładów przemysłu spożywczego – 1 wytwórnię lodów, 1 automat do lodów, 2 piekarnie, 1 wytwórnię napojów bezalkoholowych, 1 zakład przemysłu zbożowo-młynarskiego, 2 inne wytwórnie żywności.

Przeprowadzono 9 kontroli uwzględniających opisywaną tematykę, sporządzono 9 protokołów, oceniono znakowanie 11 partii materiałów i wyrobów do kontaktu z żywnością. Nie stwierdzono nieprawidłowości w zakresie objętym tematem.

- 30 obiektów obrotu środkami spożywczymi

Przeprowadzono 30 kontroli, sporządzono 30 protokołów kontroli.

Dokonano oceny znakowania 30 partii opakowań do żywności – nieprawidłowości nie stwierdzono.

Nie stwierdzono nieprawidłowości w zakresie objętym tematem.

- 2 zakłady żywienia zbiorowego otwartego (bez małej gastronomii)

Przeprowadzono 2 kontrole uwzględniającą opisywaną tematykę, sporządzono 2 protokoły.

Nie stwierdzono nieprawidłowości w zakresie objętym tematem. Nie oceniono materiałów i wyrobów do kontaktu z żywnością pod względem znakowania.

- 3 zakłady małej gastronomii

Problem uwzględniony był podczas 3 kontroli sanitarnych przeprowadzonych w zakładach. Sporządzono w nich 3 protokoły, nieprawidłowości nie stwierdzono. Pod względem znakowania oceniono 3 partie materiałów i wyrobów - nie budziły zastrzeżeń.

- 2 zakłady żywienia zbiorowego zamkniętego

Przeprowadzono 2 kontrole obejmujących tematykę stosowania materiałów i wyrobów do kontaktu z żywnością, sporządzono 2 protokoły, nieprawidłowości nie stwierdzono. Nie oceniono materiałów i wyrobów do kontaktu z żywnością pod względem znakowania.

Łącznie w ramach realizacji zagadnienia skontrolowano 47 obiektów, przeprowadzono w nich 47 kontroli sanitarnych, sporządzono 47 protokołów kontroli, wszystkie bez uchybień. Pod względem znakowania oceniono 48 partii materiałów i wyrobów do kontaktu z żywnością.

Rozpatrywania interwencji, skarg i odwołań.

W 2020 roku do Państwowego Powiatowego Inspektora Sanitarnego w Mońkach wpłynęło 14 sygnałów (w tym 7 anonimowych) dotyczących niespełnienia przez przedsiębiorców postanowień obowiązującego prawa, w tym 4 z nich zostały potwierdzone, 8 było bezzasadnych. W 2 przypadkach nie przeprowadzono kontroli, w związku z czym nie można było zweryfikować doniesień. Przeprowadzono 10 kontroli interwencyjnych w celu potwierdzenia zasadności wniesionych sygnałów. Wystawiono 3 mandaty karne. Wydano 6 decyzji nakazujących usunięcie nieprawidłowości.

Zgłaszane nieprawidłowości odnosiły się do zakładów:

Zakłady produkcyjne:

– 1 sygnał dotyczył nieprawidłowości w oznakowaniu gotowego produktu. Osoba skarżąca poinformowała że brak jest naniesionych w prawidłowy sposób serii i daty przydatności do spożycia, a także nieprawidłowo sporządzony skład produktów i tabele wartości odżywczych. Przeprowadzono działania kontrolno-wyjaśniające w zakładzie produkcji koncentratów. Podczas kontroli nie stwierdzono nieprawidłowości, sygnał nie został potwierdzony.

– 1 sygnał dotyczył niewłaściwej jakości wody źródlanej. Przeprowadzono działania kontrolno-wyjaśniające w zakładzie produkcji. Podczas kontroli nie stwierdzono nieprawidłowości, pobrano 5 próbek wody źródlanej w kierunku zanieczyszczeń mikrobiologicznych. Próbki nie były kwestionowane. Sygnał nie został potwierdzony.

Obiekty obrotu żywnością:

– 5 sygnałów dotyczących wprowadzania do obrotu środków spożywczych nieprawidłowej jakości, 1 sygnał dotyczący niewłaściwych warunków sanitarnych – w sklepach spożywczych.

– 4 sygnały zgłoszone anonimowo dotyczyły tego samego sklepu - 3 dotyczyły wprowadzania do obrotu środków spożywczych po upływie terminu przydatności do spożycia (2 sygnały potwierdzone), a 1 dotyczył niewłaściwych warunków sanitarnych pomieszczenia sklepu i wyposażenia (sygnał potwierdzony). W sklepie przeprowadzono 3 kontrole interwencyjne. Sporządzono 3 protokoły z uchybieniem. Wydano decyzje z rygorem natychmiastowej

wykonalności. Po otrzymaniu informacji o wykonaniu nakazów przez stronę przeprowadzono kontrole sprawdzające.

Przedsiębiorcę ukarano 4 mandatami karnymi na łączną kwotę 1700 zł.

Informację o nieprawidłowościach wraz z treścią interwencji- o wprowadzaniu do obrotu po upływie terminu przydatności do spożycia w tym zafałszowania terminów przydatności do spożycia oraz dat minimalnej trwałości (tj.: terminy są pozacierane, zmienione, bądź całkowicie usunięte) przekazano do Wojewódzkiego Inspektoratu Jakości Handlowej Artykułów Rolno-Spożywczych w Białymstoku.

– 2 sygnały (w tym 1 zgłoszony anonimowo) dotyczyły wprowadzania do obrotu środków spożywczych o niewłaściwej jakości. Przeprowadzono 1 kontrolę interwencyjną. Sygnał nie został potwierdzony, jednakże stwierdzono inne uchybienia, wydano 1 decyzję nakazującą usunięcie nieprawidłowości. W drugim przypadku nie przeprowadzono kontroli, ponieważ sklep był zamknięty.

W związku ze składanymi sygnałami nie pobierano do badań laboratoryjnych próbek żywności.

Zakłady żywienia zbiorowego otwarte:

– 2 sygnały (w tym 1 zgłoszony anonimowo) dot. nieprawidłowego stanu sanitarnego oraz nieprzestrzegania reżimu sanitarnego w związku z wprowadzeniem na terytorium Rzeczypospolitej Polskiej stanu epidemii - dotyczyły tego samego obiektu.

Przeprowadzono 2 kontrole interwencyjne, w tym 1 z przedstawicielem Inspekcji Weterynaryjnej i Policji, sporządzono 2 protokoły. Sygnały nie zostały potwierdzone, podczas 1 kontroli stwierdzono inne uchybienia. PPIS w Mońkach wydał 1 decyzję nakazującą usunięcie nieprawidłowości.

– 1 sygnał dotyczył podejrzenia niewłaściwej jakości posiłku obiadowego. W zakładzie przeprowadzono kontrolę interwencyjną. Nie stwierdzono nieprawidłowości, sygnał nie został potwierdzony.

Zakłady żywienia zbiorowego zamknięte:

– 1 sygnał dot. niewłaściwego postępowania z odpadami pochodzenia zwierzęcego w stołówce szkolnej. Wobec powziętych informacji w stołówce szkolnej przeprowadzono kontrolę interwencyjną. Sygnał został potwierdzony – nie okazano umowy na odbiór odpadów pokonsumpcyjnych pochodzenia zwierzęcego oraz dowodów potwierdzających odbiór ww. odpadów. Sporządzono 1 protokół z uchybieniem. Przed wydaniem decyzji strona usunęła

uchybień i okazała do wglądu umowę na odbiór odpadów pokonsumpcyjnych pochodzenia zwierzęcego w związku z czym PPIS w Mońkach wydał decyzję umarzającą z uchybieniem.

Pozostałe interwencje:

– **1 sygnał** dotyczył prowadzenia niezarejestrowanej działalności w zakresie produkcji żywności w domu prywatnym (tj. głównie wyrobów garmażeryjnych). W sygnale tym zwrócono też uwagę na niewłaściwe warunki sanitarno-higieniczne w środowisku produkcyjnym, w tym obecność zwierząt domowych. Poinformowano, że wyroby sprzedawane są poprzez strony na portalu www.Facebook.com.

Sygnał otrzymano za pośrednictwem Podlaskiego Państwowego Wojewódzkiego Inspektora Sanitarnego w Białymstoku, a ponadto do Powiatowej Stacji Sanitarno-Epidemiologicznej w Mońkach wpłynęła interwencja bezpośrednio od osoby skarżącej, a także informacja z Urzędu Skarbowego dot. tej samej osoby i tych samych nieprawidłowości.

Pracownicy Sekcji BŻ wraz z przedstawicielem Komendy Powiatowej Policji w Mońkach oraz przedstawicielami Inspekcji Weterynaryjnej podjęli próbę przeprowadzenia kontroli interwencyjnej pod adresem wskazanym w sygnale. Odmówiono wpuszczenia pracowników inspekcji i funkcjonariusza na teren swojej posesji.

Państwowy Powiatowy Inspektor Sanitarny w Mońkach zwrócił się z prośbą o podjęcie czynności wyjaśniających do Komendy Powiatowej Policji. W dniu 26.01.2021r. KPP w Mońkach poinformowała PPIS w Mońkach o skierowaniu wniosku o ukaranie do Sądu Rejonowego w Grajewie w związku z udaremnieniem wykonania kontroli.

– **1 sygnał** zgłoszony anonimowo w gospodarstwie agroturystycznym (nie ujętym w rejestrze zakładów PPIS w Mońkach) dot. oferowania wyżywienia gościom przebywającym na wypoczynku.

Przeprowadzono oględziny obiektu- nie stwierdzono przebywania żadnych gości, zgodnie z oświadczeniem właściciela nie oferuje się wyżywienia gościom. Sygnał nie został potwierdzony.

Jak wynika z powyższego we wszystkich przypadkach zgłoszonych sygnałów podejmowane były działania mające na celu weryfikację wnoszonych informacji.

Osobom wnoszącym sygnały, które pozostawiły dane adresowe udzielono pisemnej odpowiedzi.

W 2020 r. nie było odwołań od decyzji wydanych przez PPIS w Mońkach.

IV. WARUNKI ZDROWOTNE ŚRODOWISKA PRACY

Na koniec roku sprawozdawczego w ewidencji obiektów w pionie higieny pracy ujętych jest 136 zakładów pracy.

Przedstawiało się to następująco:

Grupa zagrożeń	2019 rok	2020 rok
I	71	63
II	61	67
III	6	6
Suma	138	136

W prowadzonej ewidencji uwzględnia się nazwę i adres zakładu, PKD i regon, liczbę osób zatrudnionych w zakładzie, liczbę osób pracujących w warunkach czynników szkodliwych, liczbę osób pracujących w warunkach poszczególnych czynników szkodliwych, liczbę osób pracujących w przekroczeniach NDS/N. Ponadto w Powiatowej Stacji Sanitarno - Epidemiologicznej w Mońkach prowadzony jest rejestr zakładów zamkniętych, zawieszonych, dodanych do ewidencji i zakładów w których nie zatrudnia się pracowników.

W zakładach pracy skontrolowanych w 2020 roku pracowało 598 osób, w tym w warunkach narażenia na czynniki szkodliwe pracowało 279 osób.

W zakładach skontrolowanych należących do III grupy zagrożeń zatrudnionych jest 105 osób, w II grupie zagrożeń pracuje 491 osób, zaś w I 2 osoby. W I grupie zagrożeń – pracodawcy przeważnie sami prowadzą usługi lub działalność, najczęściej nie zatrudniają pracowników bądź zatrudniają pracowników na umowy inne niż o pracę. W grupie tej znajdują się również zakłady, w których podczas wstępnej oceny czynniki szkodliwe nie występują bądź też występują poniżej 0,1 NDS i 0,2 NDN. Są to również zakłady w których odstąpiono od wykonywania pomiarów.

W 2020 roku nie stwierdzono przekroczenia normatywów w badaniach i pomiarach czynników szkodliwych środowiska pracy.

Bieżący nadzór nad warunkami środowiska pracy w zakładach pracy.

W trakcie kontroli sanitarnych sporządzono 17 protokołów ze znakiem HP w tym 2 protokoły z kontroli interwencyjnej, 2 protokół w zakresie kontroli tematycznej.

W 2020 roku wydano 1 decyzję nakazującą i 1 decyzję płatniczą.

W wyniku przeprowadzanych kontroli sanitarnych w 2020r i wydawanych decyzji administracyjnych uzyskano poprawę warunków sanitarno – technicznych w następującym zakładzie:

- W Zakładzie Produkcji „Budromat” Kostki brukowej i Galanterii Betonowej ul. Kościelna 59, 19-100 Mońki, przeprowadzono i okazano do wglądu badania i pomiary środowiska pracy hałasu na stanowisku pracy wibroprasy.

W trakcie kontroli sanitarnych nie stwierdzono przesunięć pracowników na stanowiskach pracy ze względu na ich stan zdrowia. Badania okresowe przeprowadzają uprawnieni do tego lekarze. Przestrzegane są też przepisy prawne dotyczące zatrudniania młodocianych pracowników – uczniów zawodu i kobiet.

Podczas przeprowadzonych kontroli w 2020 r. nie kwestionowano stanu sanitarno – technicznego. W skontrolowanych zakładach pracodawcy dbają o stan sanitarno-techniczny, który oprócz zapewnienia higienicznych warunków pracy, wpływa na wizerunek firmy. Większość zakładów wykonuje remonty sukcesywnie i we własnym zakresie.

W 2020 roku przeprowadzono 2 kontrole interwencyjne. Pierwsza dotyczyła zgłoszenia, iż w Urzędzie Gminy w Jaświłach nie są przestrzegane zasady przeciwdziałania potencjalnemu zagrożeniu epidemiologicznemu w związku z wirusem SARS-Cov-2, nieprawidłowości nie stwierdzono. Druga kontrola dotyczyła skargi od mieszkańców Moniek na uciążliwość hałasu w firmie „BUDROMAT”. Przeprowadzono kontrolę, stwierdzono brak aktualnych pomiarów czynników szkodliwych (hałas) nakazano przeprowadzić i okazać do wglądu badania i pomiary środowiska pracy w zakresie szkodliwego dla zdrowia czynnika fizycznego (hałas) na stanowisku wibroprasa.

Na terenie nadzorowanym przez PPIS w Mońkach, pracownicy zatrudnieni w zakładach stosujących preparaty chemiczne, wyposażeni są w maseczki, okulary kwasoodporne, rękawice kwasoodporne, fartuchy kwasoodporne. Wszystkie środki ochrony indywidualnej posiadają certyfikaty bezpieczeństwa lub deklaracje zgodności. W szpitalach, przychodniach i ośrodkach zdrowia pracownicy wyposażani są w rękawiczki lateksowe/gumowe z przedłużonym rękawem. Podczas kontroli w 2020 roku stwierdzono znaczną poprawę warunków. Nie stwierdzono uchybień w tym zakresie.

W 2020 roku nie stwierdzono przekroczenia normatywów higienicznych hałasu w środowisku pracy .

W 2020 roku skontrolowano 6 zakładów, w których występują czynniki biologiczne, m.in. w tartakach i zakładach przetwórstwa drewna, fermach drobiu, zakładach hodowli zwierząt, służbie zdrowia i innych.

Stwierdzono, że pracownicy zostali przeszkoleni odnośnie występujących w środowisku pracy czynników biologicznych, czego potwierdzeniem są listy osób obecnych w trakcie szkoleń oraz harmonogram przebiegu szkolenia. Pracownikom zatrudnionym w narażeniu na czynniki biologiczne udostępnione są pomieszczenia do spożywania posiłków, szatnie, umywalnie i inne. Zapewnia się także środki do udzielania pomocy, środki ochrony indywidualnej, mydła dezynfekcyjne bądź preparaty do dezynfekcji rąk oraz środki ochrony zbiorowej. Miejsca z występującym czynnikiem biologicznym są oznakowane znakiem ostrzegającym przed zagrożeniem biologicznym.

W Powiatowej Stacji Sanitarno-Epidemiologicznej w Mońkach prowadzony jest rejestr pracowników narażonych na czynniki biologiczne występujące w środowisku pracy z podziałem na: nazwę i adres zakładu, nazwę mikroorganizmów, grupę zagrożenia, liczbę zatrudnionych w kontakcie ogółem i liczbę kobiet, ryzyko zawodowe i prowadzenie rejestru wymagane dla 3 i 4 grupy zagrożenia.

W PSSE w Mońkach prowadzony jest:

- rejestr zakładów wprowadzających do obrotu i stosujących prekursory kategorii 2 i 3 na terenie powiatu monieckiego, zawierający nazwę i adres zakładu, nazwę prekursora kategorii II i III, prowadzoną ewidencję prekursora kategorii II i III, czy dokonywano zmian w ewidencji, informację o transakcjach,
- rejestr importerów i eksporterów prekursorów kat. 2 znajdujących się na terenie powiatu monieckiego,
- rejestr eksporterów prekursorów kat. 3 znajdujących się w powiecie monieckim.

Dotychczas nie wydawano zezwoleń wywozowych podmiotów zajmujących się eksportem bądź tranzytem prekursorów.

W Powiatowej Stacji Sanitarno Epidemiologicznej w Mońkach prowadzone są rejestry:

- zakładów stosujących i wprowadzających do obrotu substancje i preparaty chemiczne,
- importerów substancji chemicznych,
- producentów substancji chemicznych,
- podmiotów stosujących substancje i preparaty chemiczne,
- podmiotów stosujących substancje lub preparaty bardzo toksyczne, żrące, ze zwrotem R35 oraz metanol.

Nadzór nad produktami biobójczymi

Obiekty wprowadzające do obrotu produkty biobójcze na terenie powiatu monieckiego:

Liczba zakładów w ewidencji (wprowadzających do obrotu produkty biobójcze)	Liczba skontrolowanych zakładów	Liczba kontroli	Liczba kontroli z uchybieniami	Liczba decyzji	Liczba nakazów
9	3	3 kompleksowych	0	0	0

Obiekty stosujące produkty biobójcze na terenie powiatu monieckiego:

Liczba zakładów w ewidencji (stosujących produkty biobójcze)	Liczba skontrolowanych zakładów	Liczba kontroli	Liczba kontroli z uchybieniami	Liczba decyzji	Liczba nakazów	Liczba zatrudnionych w skontrolowanych zakładach	Liczba osób pracujących w narażeniu
28	7	7 kompleksowych	0	0	0	617	120

W 2020 roku przeprowadzono 3 kontrole w obiektach wprowadzających do obrotu środki biobójcze oraz 7 kontroli w zakresie stosowania środków biobójczych.

Podczas kontroli w 2020 r. nie stwierdzono nieprawidłowości nad wprowadzaniem do obrotu produktów biobójczych. Pracowników zapoznano z kartami charakterystyki preparatów biobójczych, co potwierdzone jest podpisem na karcie charakterystyki.

W dokumentacji Powiatowej Stacji Sanitarno – Epidemiologicznej w Mońkach prowadzony jest rejestr zakładów wprowadzających do obrotu produkty biobójcze.

Nadzór nad realizacją obowiązków wynikających z rozporządzenia Ministra Zdrowia z dnia 24.07.2012 r. w sprawie substancji chemicznych, ich mieszanin, czynników lub procesów technologicznych o działaniu rakotwórczym lub mutagennym w środowisku pracy

Liczba zakładów w ewidencji	6
Liczba zakładów ujętych w planie kontroli na rok 2020	6
Liczba skontrolowanych zakładów	5
Liczba osób zatrudnionych ogółem w zakładach z czynnikami rakotwórczymi i mutagennymi	126
Liczba osób pracujących w kontakcie z czynnikami rakotwórczymi	27
Liczba kontroli	5
Liczba sporządzonych protokołów/ w tym z uchybieniami	5 (5 przez dział higieny pracy/0)
Liczba wydanych decyzji	5 (5 przez dział higieny pracy/0)
Liczba decyzji z uchybieniami	0/0
Liczba nakazów	0
Rodzaj nakazów	-
Liczba osób narażonych na promieniowanie jonizujące	2
Liczba osób narażonych na pył drewna twardego	0
Liczba osób narażonych na benzen	0
Liczba osób narażonych na azbest	2
Liczba osób narażonych na benzynę, olej napędowy (eurodiesel)	23 23
Liczba osób narażonych na tlenek etylenu	0
Liczba osób narażonych na WWA	0
Liczba osób narażonych na formaldehyd	0

W 2020 roku zaplanowano do kontroli 6 zakładów, skontrolowano 5 zakładów pracy z zakresu czynników o działaniu rakotwórczym lub mutagennym (dwa zakłady nie zostały skontrolowane ze względu na sytuację epidemiologiczną, 1 zakład został skontrolowany dodatkowo w zakresie oceny realizacji i wymogów w zakresie bezpieczeństwa i higieny pracy przy zabezpieczaniu i usuwaniu wyrobów zawierających azbest) . W 2020 roku sporządzono 5 protokołów z kontroli sanitarnych przez pion higieny. Nie wydawano decyzji merytorycznych.

W trakcie kontroli kompleksowych zakładów brano pod uwagę narażenie pracowników na czynniki rakotwórcze występujące w środowisku pracy. Od pracodawców wymagano badań środowiska pracy, imiennego wykazu osób narażonych na czynniki rakotwórcze i ich przeszkolenia w tym zakresie, wykazu stanowisk i procesów technologicznych, a także informacji o czynnikach rakotwórczych przesłanej do PWIS w Białymstoku.

W PSSE w Mońkach prowadzony jest rejestr zakładów, w których występują czynniki rakotwórcze lub mutagenne na terenie powiatu monieckiego.

Nadzór nad środkami zastępczymi

W 2020 roku nie przekazywano informacji o przypadku zatruc środkami zastępczymi lub nowymi substancjami psychoaktywnymi

Poinformowano placówki wykonujące działalność leczniczą znajdujące się na terenie powiatu monieckiego o obowiązku zgłaszania wystąpienia zatruc/podejrzeń zatruc środkami zastępczymi lub nową substancją psychoaktywną albo zgonów, których przyczyną mogło być lub było zatrucie środkiem zastępczym lub nową substancją psychoaktywną – załączono formularz zgłoszenia przypadku podejrzenia zatrucia środkiem zastępczym lub nową substancją psychoaktywną na podstawie art. 30a ust 4 ustawy o przeciwdziałaniu narkomanii.

V. CHOROBY ZAWODOWE

Liczba prowadzonych postępowań	6
Liczba zgłoszonych podejrzeń	2
Liczba decyzji pozytywnych	1
Liczba decyzji negatywnych	0
Liczba postanowień	-
Liczba wydanych kart stwierdzeń	1

W 2020 roku prowadzono 6 postępowań w sprawie chorób zawodowych.

W 2020 roku zgłoszono 2 podejrzenia choroby zawodowej tj:

- „*Borelioza*” poz. 26 (1 postępowanie)
- „*Toksoplazmoza*” poz 26 (1 postępowanie)

W 2020 roku prowadzono 1 postępowania chorób zawodowych zgłoszone w 2017 roku

- „*Obustronny trwały odbiorczy ubytek słuchu typu ślimakowego lub czuciowo-nerwowego spowodowany hałasem, wyrażony podwyższeniem progu słuchu o wielkości co najmniej 45 dB w uchu lepiej słyszającym, obliczony jako średnia arytmetyczna dla częstotliwości audiometrycznych 1,2 i 3 kHz.*” Poz. 21 (1 postępowanie)

W 2020 roku prowadzono 3 postępowania chorób zawodowych zgłoszone w 2019 roku

- „*Zespół cieśni w obrębie nadgarstka*” poz. 20.1 (1 postępowanie)
- „*Zewnątrzpochodne alergiczne zapalenie pęcherzyków płucnych*” poz. 7.2 (1 postępowanie)
- „*Astma oskrzelowa*” poz. 6 (1 postępowanie)

W 2020 roku 1 postępowanie dotyczące „*Boreliozy*” zakończyło się wydaniem decyzji stwierdzającej chorobę zawodową.

Państwowy Powiatowy Inspektor Sanitarny w Mońkach wydał 1 kartę stwierdzenia choroby zawodowej.

VI. OCENA STANU SANIARTARNO-HIGNIENICZNEGO PLACÓWEK OŚWIATOWO- WYCHOWAWCZYCH.

Obiekty pod nadzorem PSSE w Mońkach, w 2020 roku:

- a) 36 placówek, które widnieją w ewidencji:
- 9 szkół podstawowych funkcjonujących samodzielnie,
 - 3 licea ogólnokształcące,
 - 1 żłobek funkcjonujący samodzielnie,
 - 3 przedszkola funkcjonujące samodzielnie,
 - 3 punkty przedszkolne,
 - 7 zespołów szkół,
 - 1 centrum szkolenia zawodowego,
 - 2 placówki opiekuńczo-wychowawcze wsparcia dziennego,
 - 1 ognisko pracy pozaszkolnej,
 - 1 szkolne schronisko
 - 4 bursy i internaty
 - 1 pozaszkolna placówka specjalistyczna.

- b) 9 turnusów, które zostały zgłoszone w bazie wypoczynku w 2020r.

W 2020 r. zlikwidowano 1 Szkołę Podstawową w Kuleszach oraz 1 Przedszkole przy Szkole Podstawowej w Starych Bajkach nal. pod Stowarzyszenie EDUKATOR w Łomży.

W 2020 r. Przedszkole w Knyszynie ul. Białostocka 45 funkcjonujące samodzielnie przeniesiono do budynku oraz składu Zespołu Szkół Ogólnokształcących w Knyszynie.

Ponadto w 2020 r. w związku ze zmianą przepisów ustawy o Państwowej Inspekcji Sanitarnej wprowadzonej ustawą z dnia 23 stycznia 2020r. o zmianie ustawy o Państwowej Inspekcji Sanitarnej oraz niektórych innych ustaw (Dz.U z 2020 r. poz. 322 ze zm.) i uchynieniem w art. 12 ust. 1a punktu 1 pod nadzór w PPIS w Mońkach przeszły takie placówki jak:

- Niepubliczne Przedszkole Bajeczka w Mońkach,
- Zespół Szkół Ogólnokształcących i Zawodowych w Mońkach ul. Tysiąclecia 15, 19-100 Mońki,
- Internat wchodzący w skład Zespołu Szkół Ogólnokształcących i Zawodowych w Mońkach,

- Zespół Szkół Ogólnokształcących i Zawodowych w Mońkach ul. Szkolna 22, 19-100 Mońki,
- Zespół Szkół Ogólnokształcących i Zawodowych w Mońkach ul. Szkolna 22, 19-100 Mońki-Centrum Szkolenia Zawodowego,
- Młodzieżowe Centrum Edukacji i readaptacji Społecznej w Goniądzu, ul. Plac 11 Listopada 37, 19-110 Goniądz,
- Młodzieżowy Ośrodek Wychowawczy „Promyk” w Goniądzu im. Unii Europejskiej, ul. Różana 2, 19-110 Goniądz,
- Młodzieżowy Ośrodek Socjoterapii w Goniądzu, ul. Wojska Polskiego 9, 19-110 Goniądz.

W 2020 roku liczba dzieci i młodzieży w skontrolowanych placówkach wynosiła **735**.

W 2020 r. wykonano następujące kontrole:

- 1 kontrole wypoczynku zimowego,
- 1 kontrole wypoczynku letniego,
- 2 kontrole sprawdzające,
- 8 kontroli kompleksowych,
- 3 kontrole w związku z przygotowaniem obiektu na wypadek kwarantanny (Internat Zespołu Szkół Ogólnokształcących i Zawodowych w Mońkach, Szkoła Podstawowa nr 2 Szkolne Schronisko Młodzieżowe w Mońkach z siedzibą w Dzieżkach, Dzieżki 16, 19-100 Mońki, Zespół Szkolno-przedszkolny w Goniądzu, ul. Konstytucji 3 Maja 18, 19-110 Goniądz)
- 1 kontrola tematyczna,
- 3 kontrole z przygotowania szkół do nowego roku szkolnego,
- 1 kontrola w Zakładzie Gospodarki Komunalnej i Mieszkaniowej w Mońkach w zakresie oceny przestrzegania zasad bezpiecznego korzystania z autobusów szkolnych w trakcie epidemii SARS-Co-V-2 w Polsce,
- 2 kontrole interwencyjne.

W 2020 roku wydano łącznie **3 decyzje administracyjne i 3 decyzje płatnicze.**

- **2 decyzje nakazujące wydano** na Zespół Szkolno-Przedszkolny w Krypnie Kościelnym, nakazy dotyczyły:
 - **1 decyzja** - doprowadzenia do prawidłowego stanu sanitarno-technicznego schody zewnętrzne prowadzące do budynku szkoły.
 - **2 decyzja**- dotyczyła braku realizacji opieki medycznej nad uczniami obejmującej profilaktyczną opiekę zdrowotną oraz opiekę stomatologiczną.
- **1 decyzję administracyjną wydano** na Szkołę Podstawową w Boguszewie, nakazy dotyczyły: Zapewnienia właściwego stanu technicznego drzwi wejściowych prowadzących do budynku szkoły, oraz zabezpieczenia punktów świetlnych w osłony w szatni dzieci.
Zalecenia zostały wykonane- postępowanie zostało zakończone.

W 2020 r. na wniosek Strony o zawieszenie zajęć oraz prowadzenie zajęć w systemie hybrydowym wydano 6 opinii pozytywnych. Dotyczyły one takich placówek jak: 1 opinia na zawieszenie zajęć w Niepublicznym Przedszkolu Bajeczka, 3 opinie wydano na Przedszkole w Mońkach (2 opinie w sprawie zawieszenia zajęć, 1 opinia w sprawie nauczania hybrydowego), 1 opinię na Zespół Szkół w Kalinówce Kościelnej w sprawie zawieszenia zajęć w klasach I-III oraz 1 opinię na Szkołę Podstawową w Jaświłach w sprawie zawieszenia zajęć w jednej klasie.

Warunki pobytu dzieci i młodzieży w placówkach nauczania i wychowania (porównawczo z rokiem ubiegłym).

Rok	Umieblowanie pomieszczeń do nauki				Tygodniowe rozkłady zajęć			
	Dostosowanie do wzrostu		Meble niedostosowane		Skontrolowano		Niewłaściwe	
	Liczba zbadanych uczniów	Ilość szkół	Liczba uczniów	Ilość szkół	Oddziałów	Ilość szkół	W ilu oddziałach	Ilość szkół
2019	149	6	0	0	16	6	0	0
2020	34	4	0	0	8	4	0	0

Rok	Umieblowanie sal zabaw w przedszkolach			
	Dostosowanie do wzrostu		Meble niedostosowane	
	Liczba zbadanych dzieci	Ilość przedszkoli	Liczba dzieci	Ilość przedszkoli
2019	35	2	0	0
2020	29	2	0	0

Zmianowość:

Na terenie powiatu monieckiego tylko jedna z kontrolowanych placówek prowadzi zajęcia w systemie dwuzmianowym (Zespół Szkół w Mońkach). W pozostałych placówkach zajęcia organizowane są w systemie jednozmianowym.

Dowozy dzieci do szkół:

Na terenie powiatu monieckiego w 2019 roku liczba dzieci dojeżdżających do szkół wyniosła 228, z czego:

- do Szkół Podstawowych to 63,
- do Zespołów Szkół - 165.

W przypadku wszystkich dowozów dzieci do szkół zapewniona jest opieka oraz miejsce oczekiwania na autobus szkolny (światlice szkolne).

Najwcześniejszy kurs odbywa się o godzinie 7:10, natomiast najpóźniejszy o 16:20.

W 2020r. w związku z wystąpieniem epidemii na całym świecie działania były skierowane na panującą epidemię. Podczas kontroli zwracano uwagę na to czy z sal usunięto przedmioty i sprzęty, których nie da się skutecznie uprać lub dezynfekować, czy sale są wietrzone co najmniej raz na godzinę, czy pomieszczenia oraz wyposażenie są dezynfekowane. Poszczególne grupy dzieci nie stykają się ze sobą. Lekcje dla poszczególnych klas są przeprowadzane w stałej sali lekcyjnej przeznaczonej dla danej klasy. Rodzice i opiekunowie dzieci przyprowadzający/odbierający dzieci do/z podmiotu nie wchodzi do placówki. Sprawdzano czy przed wejściem dla osób wchodzących jest mierzona temp. ciała, czy umieszczono płyny do dezynfekcji rąk przed wejściem do budynku,

w salach oraz łazienkach, czy umieszczono plakaty z zasadami prawidłowego mycia rąk, a przy dozownikach z płynem do dezynfekcji rąk- instrukcje dezynfekcji. Sprawdzano prowadzone rejestry dezynfekcji pomieszczeń oraz ciągów komunikacyjnych. Zwracano uwagę czy sprzęt na placu zabaw jest regularnie czyszczony i dezynfekowany, oraz czy grupy korzystają z placu zabaw na zmianę. Sprawdzano czy personel opiekujący się dziećmi w razie konieczności zaopatrzone jest w indywidualne środki ochrony osobistej tj. jednorazowe rękawiczki, maseczki a także fartuchy oraz czy placówki przeprowadzają zajęcia zgodnie z wytycznymi MEN, MZ i GIS dla publicznych i niepublicznych szkół i placówek od 1 września 2020 r.

Pracownik PPIS w Mońkach w trakcie kontroli sprawdzał warunki, które umożliwią dzieciom prawidłową higienę rąk poprzez dostęp do bieżącej ciepłej i zimnej wody przeznaczonej do spożycia przez ludzi, mydła w płynie oraz jednorazowych ręczników papierowych. Sprawdzono bieżącą czystość pomieszczeń higienicznosanitarnych, w tym utrzymanie urządzeń sanitarnych w dobrym stanie higieniczno-technicznym, oraz udostępnienie odpowiedniej ilości papieru toaletowego.

VII. OCENA OBIEKTÓW KOMUNALNYCH I JAKOŚCI WODY

PSSE Mońki sprawuje nadzór sanitarny na obszarze powiatu monieckiego. W powiecie monieckim znajduje się 7 gmin, tj. Mońki, Jaświły, Krypno, Jasionówka, Trzcianne, Goniądz i Knyszyn. Pod nadzorem higieny komunalnej PSSE w Mońkach w 2020 roku było 128 obiektów.

Działalność administracyjno – egzekucyjna:

- ilość przeprowadzonych kontroli ogółem 96
- ilość wystawionych decyzji ogółem 43,
- ilość postanowień o zawieszeniu postępowania 0,
- opinie i postanowienia sanitarne 2 +15,
- tytuły wykonawcze 0,
- ilość mandatów 0,
- wystąpienia 8,
- komunikaty- 28

**VII.1 DZIAŁANIA PROWADZONE W RAMACH NADZORU SANITARNEGO NAD
JAKOŚCIĄ WODY PRZEZNACZONEJ DO SPOŻYCIA.**

Monitoring i nadzór nad zaopatrzeniem i jakością wody w urządzeniach znajdujących się na terenie powiatu monieckiego prowadzony był na podstawie Rozporządzenia Ministra Zdrowia z dnia 7 grudnia 2017 r. w sprawie jakości wody przeznaczonej do spożycia przez ludzi (Dz. U. poz. 2294). W 2020 roku badania jakości wody wykonywane były przez Państwowego Powiatowego Inspektora Sanitarnego w Mońkach z częstotliwością ustaloną w oparciu o wytyczne do planu pracy Głównego Inspektora Sanitarnego. Ponadto, w ramach prowadzonego nadzoru analizowano, weryfikowano oraz gromadzono wyniki kontroli wewnętrznych prowadzonych przez przedsiębiorstwa wodociągowo-kanalizacyjne i inne podmioty zarządzające indywidualnymi urządzeniami zaopatrzenia w wodę, a pozyskane dane przekazywano Głównemu Inspektorowi Sanitarnemu w systemie WODA Excel.

Monitoring i nadzór Państwowej Inspekcji Sanitarnej oraz nadzór wewnętrzny dostawców wody przeznaczonej do spożycia przez ludzi oparty był o sieć stałych punktów poboru wody i harmonogramy badań, w tym plany poboru próbek wody przedsiębiorstw wodociągowo-kanalizacyjnych i innych podmiotów, które zostały uzgodnione przez Państwowego Powiatowego Inspektora Sanitarnego. Badania wody dla potrzeb inspekcji sanitarnej wykonywał w 2020r. Oddział Laboratoryjny Wojewódzkiej Stacji Sanitarno - Epidemiologicznej w Białymstoku, a przedstawiciele Państwowego Powiatowego Inspektora Sanitarnego w Mońkach dokonywali poboru próbek wody do badań. Natomiast, administratorzy urządzeń wodociągowych realizowali kontrole wewnętrzne jakości wody w laboratoriach posiadających zatwierdzenie wydane przez właściwe terenowo organy Państwowej Inspekcji Sanitarnej. Ilość i częstotliwość badań prowadzonych w ramach Państwowej Inspekcji Sanitarnej na terenie powiatu monieckiego uzależniona była od jakości i wielkości produkcji ujmowanej wody z poszczególnych wodociągów, stosowanych procesów uzdatniania, ilości mieszkańców zaopatrywanych w wodę oraz od występujących zagrożeń mogących mieć wpływ na jakość wody. Podczas prowadzonego nadzoru uwzględniano bieżące problemy związane z jakością wody, wyniki nadzoru prowadzonego w latach ubiegłych.

Na terenie powiatu monieckiego w 2020 roku czynnych było 18 wodociągów publicznych - 3 w miastach i 15 w miejscowościach wiejskich oraz 2 wodociągi lokalne (przy Zakładzie Produkcji Spożywczej BETEX w Knyszynie i Monieckiej Spółdzielni Mleczarskiej w Mońkach).

W 2020 roku nie podłączano nowych wodociągów, nie likwidowano istniejących. Ponadto nie rozbudowywano już istniejących.

Biorąc pod uwagę badania prowadzone w ramach działalności Państwowej Inspekcji Sanitarnej oraz badania wykonywane przez wszystkich producentów wody stwierdzono, że przekroczenia parametrów jakości wystąpiły na 8 wodociągach: Dolistowo, Goniądz, Mikicin, Mońki, Osowiec, Ruda, Słomianka i Trzcianne. W większości kwestionowane były właściwości organoleptyczne czyli mętność i barwa oraz chemiczne tj. mangan czy jon amonowy. Występowały również przekroczenia mikrobiologiczne tj. bakterie grupy coli, ogólna liczba mikroorganizmów oraz **paciorkowce kałowe**.

W Mońkach istnieją dwa wodociągi, gdy występują przekroczenia na jednym z nich, dostarczanie wody następuje z drugiego wodociągu.

Przekroczenia zazwyczaj były krótkotrwałe i każdorazowo podejmowano działania naprawcze. Jedynie w wodociągu Goniądz przekroczenia mikrobiologiczne w wodzie doprowadziły do zamknięcia wodociągu. Po ich stwierdzeniu natychmiast podejmowano działania administracyjne, przeprowadzano dezynfekcję wody oraz płukanie sieci wodociągowej. Następnie pobierano kontrolne próbki wody, w celu potwierdzenia jej odpowiedniej jakości sanitarnej. Na koniec roku jakość wody pod względem mikrobiologicznym we wszystkich wodociągach spełniała wymagania sanitarne.

Problemy jakości wody w kurkach konsumenckich są problemami złożonymi i mogą wynikać nie tylko ze złej jakości wody dostarczanej przez firmę wodociągową, ale istotna też tu jest eksploatacja wewnętrznej sieci wodociągowej, jak również jej warunki techniczne (miejsca stagnacji, niewłaściwe materiały itd.).

Producenci wody uzyskiwali poprawę dzięki właściwie prowadzonej eksploatacji ujęć i urządzeń wodociągowych. W trakcie 2020 r. nie rozpatrywano skarg na jakość wody dostarczanej w zbiorowym zaopatrzeniu na terenie powiatu monieckiego.

Państwowy Powiatowy Inspektor Sanitarny w Mońkach sporządza kwartalne oceny jakości wody które są przekazywane do właścicieli wodociągów oraz producentów wody w celu poinformowania konsumentów. Do wiadomości właścicieli przekazywane są również wystąpienia dot. jakości wody oraz decyzje administracyjne nakazujące zapewnienie dobrej wody do spożycia. Konsumenty uzyskują wiedzę nt. jakości wody z tablic informacyjnych lub ze stron BIP poszczególnych Urzędów. Niejednokrotnie konsumenci zwracają się bezpośrednio do

producentów wody z prośbą o okazanie sprawozdania z badań wody, ponieważ wiedza ta jest im potrzebna np. do celów komercyjnych.

W celu zapewnienia należytej jakości wody przeznaczonej do spożycia, właściciele wodociągów lub jednostki odpowiedzialne za jej jakość, systematycznie przeprowadzali płukania sieci i okresową dezynfekcję wody (po wskazaniach) oraz na bieżąco poprawiali ich stan sanitarno-techniczny. Działania naprawcze były realizowane na koszt przedsiębiorstw wodociągowych.

VII. 2. STAN SANITARNY OBIEKTÓW KOMUNALNYCH

Dworce PKS I PKP

W 2020r. skontrolowano przystanek PKS w Goniądzu. Posiada on poczekalnię dla podróżujących oraz skanalizowaną toaletę dla podróżnych.

Ustępy publiczne

W Mońkach zlokalizowane przy przystankach PKP i PKS oraz przy placu zabaw (centrum Moniek). Obiekty są w dobrym stanie technicznym, zwodociągowanie z ciepłą i zimną wodą, przystosowane dla osób niepełnosprawnych.

Baza noclegowa

Bazę noclegową w powiecie monieckim stanowią: pensjonat, inne obiekty w których świadczone są usługi hotelarskie oraz pola biwakowe. Systematycznie podnoszony jest ich standard. Wszystkie obiekty korzystają z wody pitnej właściwej jakości. Obiekty położone w miejscowościach wiejskich, których są świadczone usługi hotelarskie, działają głównie na zasadzie agroturystyki. Na terenie powiatu monieckiego nie ma kempingów.

Stan sanitarny skontrolowanych obiektów całorocznej bazy noclegowej oceniono jako dobry. Nie stwierdzono nieprawidłowości dotyczących gospodarowania odpadami stałymi i płynnymi oraz gospodarki bielizną. W większości są to obiekty reprezentujące wysoki standard świadczonych usług, czystość utrzymywana jest na bieżąco, tereny wokół uporządkowane. Pole namiotowe w Goniądzu należy do Miejskiego Ośrodka Wypoczynkowego w Goniądzu. Turystom udostępniane są miejsca pod namioty oraz zaplecze sanitarne tj. prysznice, ubikacje, umywalki z wodą ciepłą i

zimną. Stan techniczny budynku jest dobry. Teren utrzymany był we właściwym stanie sanitarnym.

Zakłady fryzjerskie, kosmetyczne, solaria

W 2020 roku skontrolowano łącznie 5 zakładów fryzjerskich i kosmetycznych.

Stan sanitarno-techniczny w/w obiektów co roku ulega poprawie i w obecnej chwili można je określić jako dobry. W większości są to obiekty nowe, funkcjonujące od kilku lat, podnoszące standard świadczonych usług. W jednym z obiektów stwierdzono uchybienia sanitarno-techniczne.

Odpady niebezpieczne, powstające w gabinetach kosmetycznych, są gromadzone w przeznaczonych do tego celu pojemnikach, odpowiednio oznakowanych i zaopatrzonych w worki foliowe. Odpady te odbierane są przez specjalistyczne firmy (np. PUH „MPO” Sp. z o. o. w Białymstoku).

W zakresie dezynfekcji przyborów i narzędzi używanych podczas wykonywania usług nieprawidłowości nie stwierdzono. Właściciele zakładów posiadają przybory w większych ilościach i przechowywane w warunkach higienicznych. Narzędzia dezynfekowane są środkami i preparatami dopuszczonymi do obrotu. Właściciele sterylizują narzędzia we własnych sterylizatorach lub w placówkach które posiadają autoklawy (np. gabinety stomatologiczne). W gabinetach kosmetycznych używa się w większości narzędzi jednorazowego użytku.

Domy Pomocy Społecznej

Państwowy Powiatowy Inspektor Sanitarny w Mońkach ma pod nadzorem 2 zakłady pn. Dom Pomocy Społecznej w Mońkach oraz Dom Pomocy Społecznej w Mocieszach. Przeprowadzono jedną kontrolę w DMS w Mocieszach. Kontrola nie wykazała nieprawidłowości sanitarno-technicznych.

Pływalnia

Kontrola jakości wody basenowej jest szczególnie ważnym elementem nadzoru sanitarnego na pływalniach. Właściciele lub zarządcy obiektów zostali zobligowani do wykonywania badań wody na własny koszt.

Ocena jakości wody na pływalni dokonywana jest przez zarządzającego pływalnią obejmuje wykonywanie badań jakości wody zgodnie z harmonogramem ustalonym z właściwym

państwowym inspektorem sanitarnym, prowadzenie bieżącej obserwacji wody, odnotowywaniu i informowaniu właściwego państwowego inspektora sanitarnego o przypadku stwierdzenia wystąpienia incydentów kałowych i/lub incydentów wymiotnych w wodzie na pływalni oraz na stałym nadzorze pracy urządzeń wraz z rejestrowaniem wyników pomiaru. Prowadzenie kompleksowej kontroli, przede wszystkim jakości wody na pływalniach przez zarządzających pływalniami, którzy są odpowiedzialni za jakość usług świadczonych w obiektach. W ewidencji PSSE w Mońkach znajduje się 1 basen kryty.

Badania wykonywane na pływalniach odbywają się w zakresie parametrów fizykochemicznych oraz mikrobiologicznych. Występujące przekroczenia na pływalni były krótkotrwałe i każdorazowo podejmowano działania naprawcze.

Na koniec roku jakość wody pod względem mikrobiologicznym oraz fizykochemicznym spełniała wymagania sanitarne.

Inne obiekty

Państwowy Powiatowy Inspektor Sanitarny w Mońkach w 2020 roku przeprowadził 4 kontrole kompleksowe dot. przygotowania obiektów pod kwarantannę, 1 kontrolę dot. przestrzegania przepisów Rady Ministrów w sprawie ograniczeń, nakazów i zakazów – nieprawidłowości nie stwierdzono. Kontrolą poddano także 2 domy pogrzebowe w Knyszynie i Jaświłach.

VIII. OŚWIATA ZDROWOTNA I PROMOCJA ZDROWIA

Działania podjęte w ramach Promocji Zdrowia w 2020 roku.

Działanie: 20.5.1.3 Profilaktyka i zwalczanie uzależnień				
Cel: Upowszechnianie wiedzy dotyczącej uzależnień				
Lp.	Nazwa programu	Liczba odbiorców działań realizowanych przez placówki i PSSE	Liczba odbiorców działań medialnych podejmowanych przez PSSE (w tym internetowych)	Razem
1	Program „ARS, czyli jak dbać o miłość?”		1606	1606
2	Program „Bieg po zdrowie”	4		4
3	Program „Czyste powietrze wokół nas”	297		297
4	„Podlaski program zwalczania następstw zdrowotnych używania wyrobów tytoniowych i wyrobów powiązanych”	65	2409	2474
5	Program „Mam wybór ...”	88	641	729
	Razem:	453	4656	5109
Lp.	Nazwa kampanii/akcji			
1	„Światowy Dzień bez Tytoniu”		969	969
2	„Światowy Dzień Rzucania Palenia”		1269	1269
3	Profilaktyka zatruć dopalaczami	2		41
	Razem:	0	2238	2238
20.5.1.2. Oświata zdrowotna wykonywana przez państwową inspekcję				
Cel: Upowszechnianie wiedzy dotyczącej profilaktyki chorób i promocji zdrowego trybu życia				
Lp.	Nazwa programu			
1	Program „Trzymaj Formę!”	238	653	891
2	„Krajowy Program Zapobiegania Zakażeniom HIV i Zwalczania AIDS”		606	606
3	Program „Moje dziecko idzie do szkoły”	256		256
4	Znamie! Znam je?	140	306	446
5	Podstępne WZW	221	82	303
6	Skąd się biorą produkty ekologiczne	78		78
	Razem:	833	1647	2480
Lp.	Nazwa kampanii/akcji			
1	Światowy Dzień Zdrowia		2373	2373
2	Europejski Dzień Wiedzy o Antybiotykach		787	787
3	Światowy Dzień Walki z AIDS		592	592
4	Światowy Dzień Walki z Rakiem		709	709
5	Ogólnopolski Dzień Tornistra			
6	Edukacja zdrowotna w zakresie wszawicy	5	72	77
7	Upowszechnianie informacji w zakresie profilaktyki próchnicy zębów			
8	„Zimowa Szkoła Bezpieczeństwa”	90	1748	1838
9	„Letnia Szkoła Bezpieczeństwa”		2522	2522

10	Profilaktyka grypy	38	913	951
11	Profilaktyka chorób nowotworowych		2132	2132
12	Promocja szczepień ochronnych w tym Zaszczep w sobie chęć szczepienia , Europejski Tydzień Szczepień		3570	3570
13	Promowanie zdrowego stylu życia i racjonalnego odżywiania		4513	4513
14	Profilaktyka chorób przenoszonych drogą naruszenia ciągłości tkanek			
15	Profilaktyka zakażeń pokarmowych w tym zatruc grzybami		462	462
16	Europejski Dzień bez Samochodu		53	53
17	Promowanie zdrowego stylu życia		3360	3360
18	Profilaktyka chorób przenoszonych przez kleszcze		1259	1259
19	Profilaktyka zakażeń koronawirusem	38	16412	16450
20	Profilaktyka odry			
21	Upowszechnianie materiałów, informacji i pomocy dydaktycznych	2		2
	Razem:	172	41477	41650

W 2020r. wszystkimi działaniami profilaktyczno – edukacyjnymi objęto **97%** społeczeństwa powiatu monieckiego.