

# STAN SANITARNY



NA TERENIE  
POWIATU RYBNICKIEGO  
2025 ROK



**CHRONIMY ZDROWIE  
Z MYŚLĄ O PRZYSZŁOŚCI**



PSSE RYBNIK

**SPIS TREŚCI**

**STRONA:**

❖ Działania w ramach bieżącego i zapobiegawczego nadzoru sanitarnego .....	4
❖ Zapobieganie oraz zwalczanie zakażeń i chorób zakaźnych u ludzi.....	6
❖ Szczepienia ochronne .....	10
❖ Stan sanitarny w podmiotach wykonujących działalność leczniczą .....	13
❖ Bezpieczeństwo wody .....	14
❖ Stan sanitarny urządzeń i obiektów użyteczności publicznej .....	20
❖ Bezpieczeństwo żywności i żywienia .....	24
❖ Warunki higieniczno-sanitarne placówek oświatowych, wychowawczych i wypoczynku .....	33
❖ Nadzór nad warunkami higieny pracy i chemikaliami.....	38
❖ Choroby zawodowe .....	44
❖ Zapobiegawczy Nadzór Sanitarny.....	45
❖ Promocja zdrowia i komunikacja społeczna .....	48

**Szanowni Państwo,**

W 2025r. Powiatowa Stacja Sanitarno-Epidemiologiczna w Rybniku posiadała w ewidencji ogółem 4500 obiektów nadzorowanych, w tym : 2430 obiektów tj. 54% zlokalizowanych było na terenie Miasta Rybnika; 1122 obiekty tj. 25% na terenie Miasta Żory i 948 obiektów tj. 21 % na terenie powiatu rybnickiego. Pracownicy Powiatowej Stacji Sanitarno-Epidemiologicznej w Rybniku ramach prowadzonego bieżącego i zapobiegawczego nadzoru sanitarnego jak i promocji zdrowia, przeprowadzili ogółem 4558 kontroli i wizytacji sanitarnych na terenie nadzorowanym tj. : na terenie miasta Rybnika, miasta Żory oraz powiatu rybnickiego. Państwowy Powiatowy Inspektor Sanitarny w Rybniku wydał ogółem 1913 decyzji administracyjnych, w tym 868 decyzji merytorycznych i 1045 decyzji płatniczych. Nałożono 122 mandaty karne na kwotę 29 750,00 złotych. Przeprowadzono 11644 wywiadów epidemiologicznych w związku ze zgłoszonymi chorobami zakaźnymi. Wykonano 4345 badań, na które złożyło się 2880 oznaczeń chemicznych, 4813 oznaczeń fizycznych oraz 1600 mikrobiologicznych. Ponadto pobrano do badań ogółem 6804 próbek ( w tym próbek wody, żywności, kosmetyków i badań na nosicielstwo).

W 2025 roku w ramach Dni Otwartych Państwowej Inspekcji Sanitarnej 8 kwietnia zorganizowana została Konferencja "Bezpieczeństwo zdrowotne - wspólna odpowiedzialność", organizowana w ramach Dni Otwartych Inspekcji Sanitarnej jak również Rybnickich Dni Promocji Zdrowia. Patronat honorowy nad wydarzeniem objął Śląski Państwowy Wojewódzki Inspektor Sanitarny w Katowicach, a wśród zaproszonych gości pojawili się Prezydent Miasta Rybnika Piotr Kuczera oraz Inspektorzy Sanitarni województwa śląskiego. Konferencja składała się z dwóch paneli tematycznych. Pierwszy - poświęcony został roli szczepień ochronnych i obawom związanym z tym zagadnieniem. Głównym mówcą tej części był dr hab. n. med. Bogdan Michalski prof. wsm. specjalista w dziedzinie ginekologii, położnictwa i ginekologii onkologicznej, pozostałe tematy referowali Mariola Kujańska - psycholog, doradca zawodowy, certyfikowany coach, mediator, edukator MEN oraz psycholog Dominika Kukułka. Drugi panel dedykowany był wyzwaniom profilaktyki chorób psychiatrycznych, który referowali specjaliści z Klinicznego Szpitala Psychiatrycznego SPZOZ w Rybniku. Organizatorem wydarzenia była Powiatowa Stacja Sanitarno-Epidemiologiczna w Rybniku, Regionalne Towarzystwo Oświaty Zdrowotnej w Rybniku oraz Kliniczny Szpital Psychiatryczny SPZOZ w Rybniku.

dr inż. Michał Dudek  
Państwowy Powiatowy Inspektor Sanitarny  
w Rybniku

Przedstawiona ocena stanu sanitarnego została sporządzona na podstawie danych statystycznych (MZ), prowadzonych przez PSSE w Rybniku, stan na dzień 31.12.2025r.

## DZIAŁANIA W RAMACH BIEŻĄCEGO I ZAPOBIEGAWCZEGO NADZORU SANITARNEGO

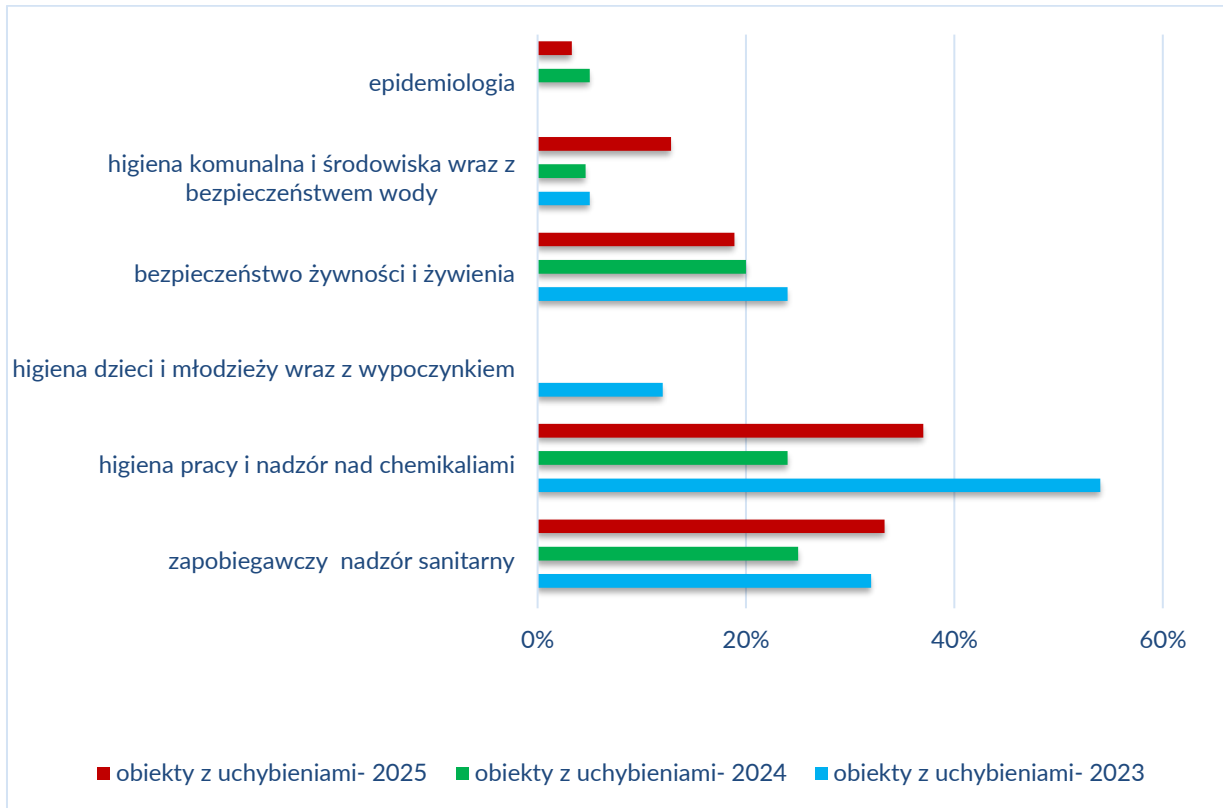
W 2025r pod nadzorem Powiatowej Stacji Sanitarni-Epidemiologicznej w Rybniku znajdowało się **948** obiektów zlokalizowanych na terenie powiatu rybnickiego. Skontrolowano ogółem **474** obiekty, w **78** obiektach stwierdzono nieprawidłowości. Przeprowadzono ogółem **642** kontroli i wizytacji sanitarnych ( w tym 8 kontroli granicznych) w związku z prowadzonym bieżącym i zapobiegawczym nadzorem sanitarnym na terenie powiatu rybnickiego. Państwowy Powiatowy Inspektor Sanitarny w Rybniku wydał ogółem **357** decyzji administracyjnych. Nałożono **34** mandaty na kwotę **8650,00zł**.

Działania kontrolno-represyjne w zakresie bieżącego i zapobiegawczego nadzoru sanitarnego w latach 2021-2025

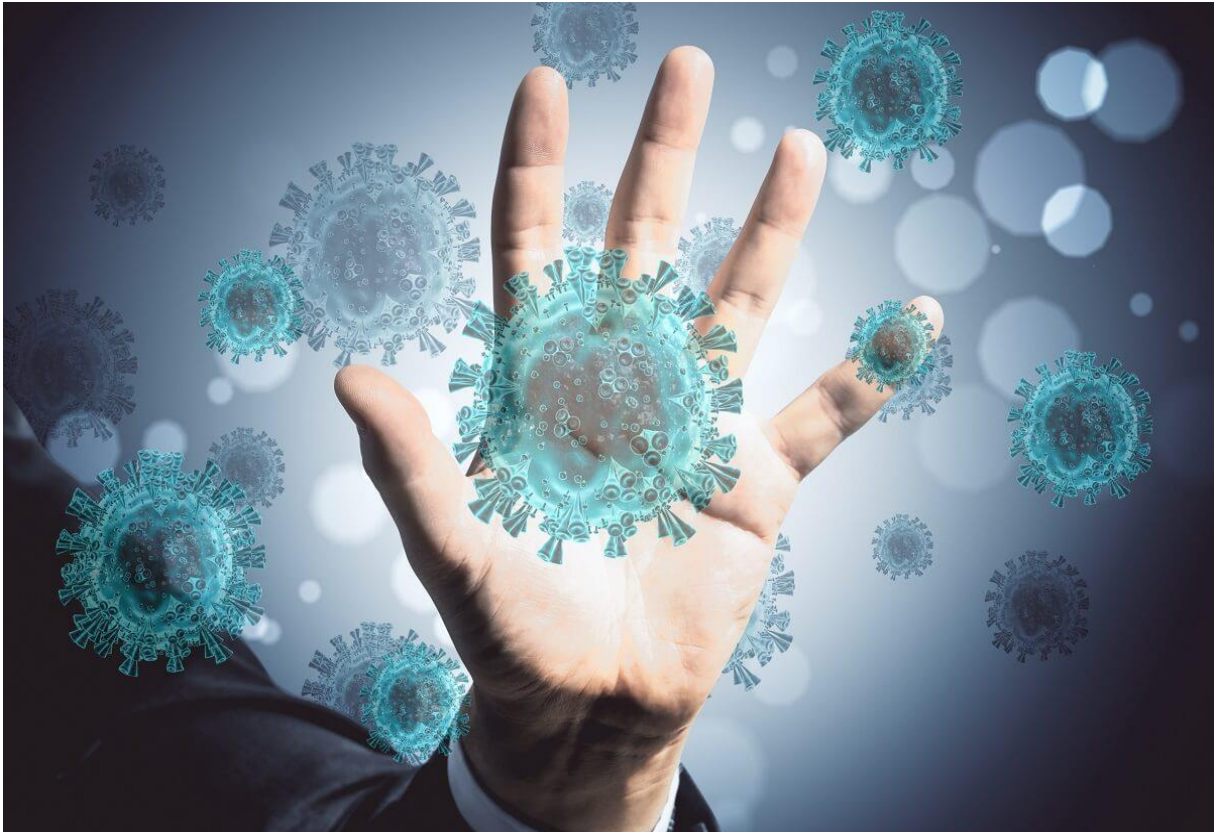
Rok	2021	2022	2023	2024	2025
<b>Działania</b>					
Liczba obiektów w ewidencji	1017	1012	994	978	948
Liczba obiektów skontrolowanych	313	433	528	500	474
Liczba obiektów z nieprawidłowościami	39	71	112	79	78
(%)	( 12,5%)	(16,4%)	(21%)	(16%)	( 16%)
Liczba kontroli/wizytacji	401	561	713	650	642
Liczba wydanych decyzji administracyjnych	264	351	479	355	357
Liczba nałożonych mandatów	7	43	39	41	34
Liczba nałożonych kar pieniężnych	1	0	0	0	0

W dalszym ciągu najwięcej nieprawidłowości stwierdzono w zakresie nadzoru nad warunkami higieny pracy w środowisku pracy i nadzoru nad chemikaliami, tj. **37 %** ( w 2024 r. -24%) skontrolowanych obiektach oraz w zakresie nadzoru nad bezpieczeństwem żywności tj. **19%** ( w 2024 r.- 20%) skontrolowanych obiektów. Odnotowano również wzrost obiektów z uchybieniami w zakresie bezpieczeństwa wody Zwiększyła się również liczba przeprowadzonych odbiorów w ramach zapobiegawczego nadzoru sanitarnego, w których stwierdzono nieprawidłowości w realizowanych inwestycjach, tj.**33%** ( w 2024 r. - 25%).

**Odsetek obiektów ze stwierdzonymi uchybieniami w 2023-2025 roku w poszczególnych pionach nadzoru sanitarnego**



## ZAPOBIEGANIE ORAZ ZWALACZANIE ZAKAŻEŃ I CHOROBY ZAKAŻNYCH U LUDZI



### Zachorowania na choroby zakaźne, zakażenia, zatrucia na terenie powiatu rybnickiego w roku 2025.

W 2025 roku odnotowano na terenie powiatu rybnickiego 4159 zachorowań (2024 r - 2551 zachorowań) na choroby zakaźne.

Dane dotyczące wybranych jednostek chorobowych przedstawione poniżej zostały opracowane na podstawie sprawozdań MZ-56 o zachorowaniach na choroby zakaźne, zakażenia i zatrucia oraz rejestru chorych na gruźlice.

Lp.	Jednostka chorobowa	2025 r. Liczba zachorowań/ hospitalizacji	2024 r. Liczba zachorowań/ hospitalizacji	Odnotowano w 2025r ↑ ↔ ↓
1	Salmoneloza- zatrucie pokarmowe	5/2	11/6	↓
2	Inne bakteryjne zakażenia jelitowe (ogółem) w tym wywołane przez <i>Clostridium difficile</i>	21/19	16/14	↑
3	Salmoneloza- posocznica i inne zakażenia pozajelitowe	2/2	1/1	↑
4	Wirusowe zakażenia jelitowe (ogółem)	124/85	103/79	↑
5	Biegunka i zapalenie żołądkowo-jelitowe, o prawdopodobnie zakaźnym pochodzeniu	141/16	133/12	↑
6	Płonica (szkarlatyna)	34/0	190/1	↓
7	Krztusiec	6/0	37/6	↓
8	Choroba wywołana przez <i>Streptococcus pyogenes</i> , inwazyjna-róża	6/0	19/3	↓
9	Bakteryjne zakażenia jelitowe wywołane przez <i>Campylobacter</i>	1/1	0	↑
10	Kiła	7/1	9/3	↓
11	Botulizm	1/1	0	↑
12	Borelioza	90/2	64/3	↑
13	Styczność i narażenie na wściekliznę/potrzeba szczepień	22	23	↓
14	Ospa wietrzna	496/0	469/0	↑
15	Wirusowe zapalenie wątroby typu A	1/1	3/3	↓
16	Wirusowe zapalenie wątroby typu B	9/1	12/0	↓
17	Wirusowe zapalenie wątroby typu C	2/0	3/0	↓
18	Świnka (nagminne zapalenie przyusznic)	1/0	2/0	↓
19	Choroba wywołana przez <i>Streptococcus pneumoniae</i> , inwazyjna	5/5	8/8	↓
20	Gorączka denga	0	1/1	↓
21	Zapalenie opon mózgowych i/lub mózgu (ogółem)	1/1	2/2	↓
22	Gruźlica	7	8	↓
25	Zakażenie wirusem RSV	135/27	35/21	↑
24	Grypa potwierdzona wynikiem szybkiego testu antygenowego	2191/23	676/12	↑
25	COVID-19	686/11	624/4	↑

W 2025 r. w porównaniu do roku 2024 odnotowano znaczny spadek zachorowań na krztusiec oraz płonicę. Odnotowano wzrost zgłoszonych zachorowań na boreliozę. Największy wzrost dotyczy grypy potwierdzonej wynikiem szybkiego testu antygenowego (wzrost o 1515 przypadków) oraz zakażeń wirusem RSV (wzrost o 100 przypadki).

Zachorowania na RSV oraz grypę w latach 2023-2025.

Rok	2023	2024	2025
RSV	7	35	135
Grypa	83	676	2191

Tabela1- liczba zachorowań na grypę oraz ilość hospitalizacji w przedziałach wiekowych.

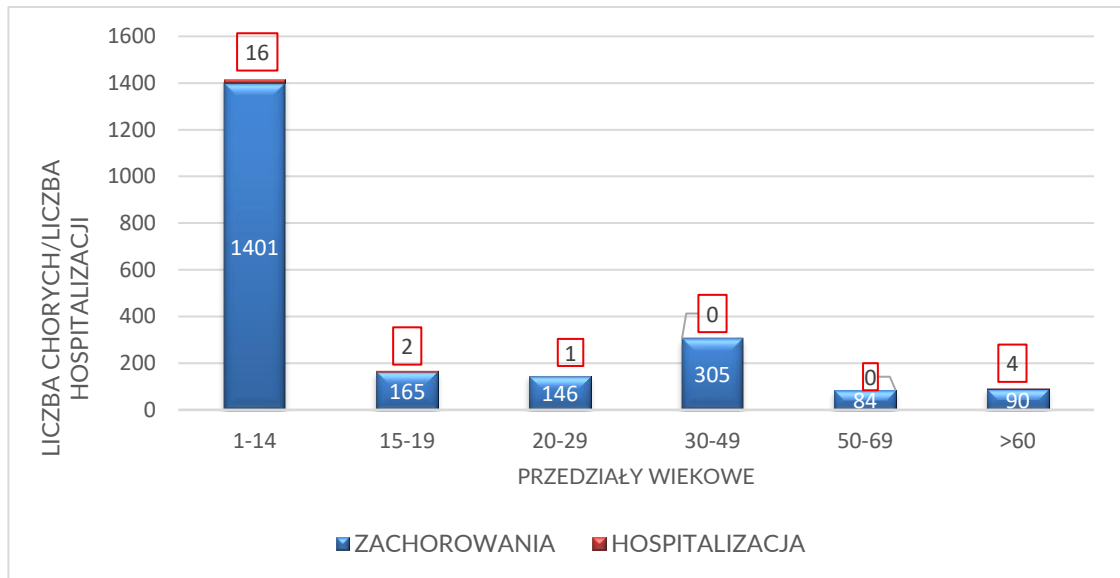


Tabela 2 - liczba zachorowań na zakażenie wirusem RSV oraz ilość hospitalizacji w przedziałach wiekowych.

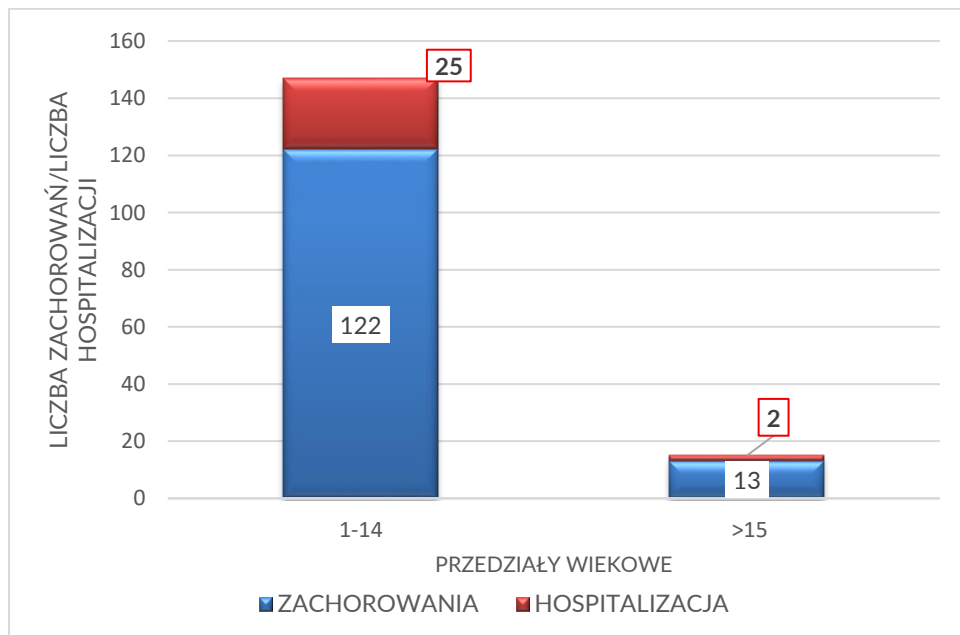
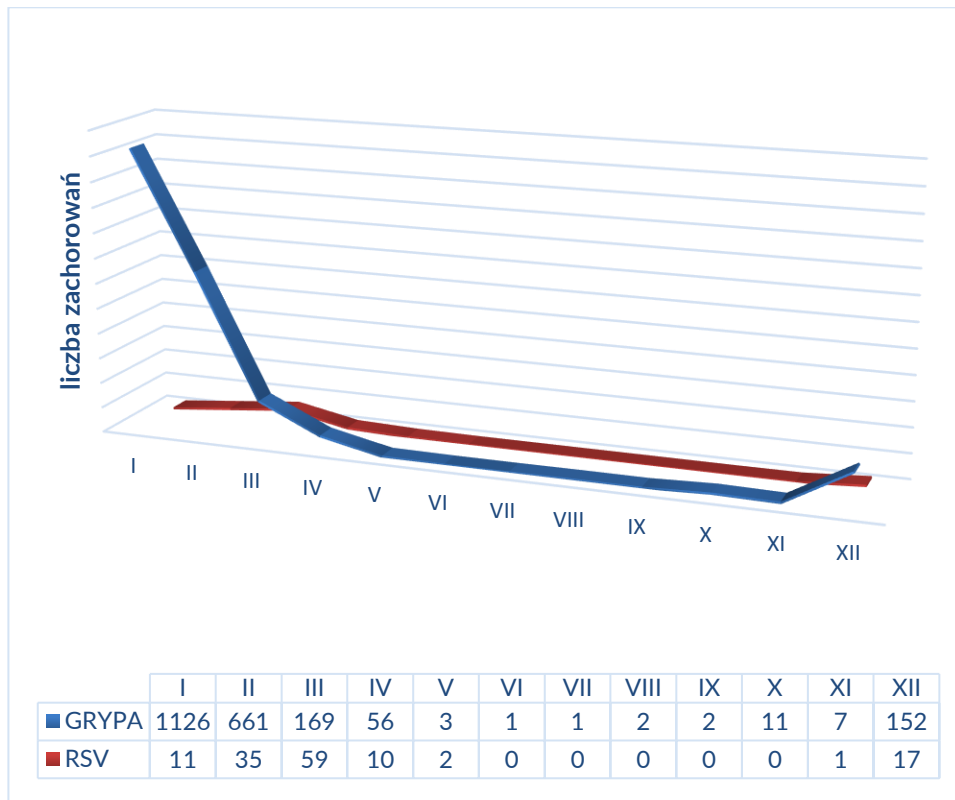


Tabela 3- zachorowania na grypę i RSV w 2025 roku- sezonowość.



Sezonowość zachorowań na grypę rozpoczyna się na przełomie jesieni i zimy, a szczyt zachorowań przypada na miesiące od stycznia do lutego. Podobna sytuacja ma miejsce w przypadku zakażeń wirusem RSV. W tym okresie liczba zachorowań wzrasta, a w okresie wiosenno-letnim znacząco maleje.

W 2025 r. dwie osoby zostały zarejestrowane jako nosiciele pałeczek Salmonella (serotyp –*Salmonella enterica*, *Salmonella spp.*).

W 2025 r. na terenie powiatu rybnickiego 42 osoby zostało narażonych na wściekliznę, z tego 22 osoby decyzją lekarza specjalisty zostało poddanych szczepieniu przeciw wściekliznie.

### Ogniska epidemiczne

W 2025 r. na terenie powiatu rybnickiego nie zgłoszono ognisk epidemicznych w podmiotach wykonujących działalność leczniczą oraz ognisk chorób przenoszonych drogą pokarmową.

## SZCZEPIENIA OCHRONNE



W 2025 roku pod nadzorem Powiatowej Stacji Sanitarno-Epidemiologicznej w Rybniku znajdowało się 18 punktów szczepień w podmiotach wykonujących działalność leczniczą.

Przeprowadzono 39 kontroli sanitarnych w zakresie dokumentacji i wykonywania szczepień ochronnych. W wyniku kontroli nie stwierdzono nieprawidłowości.

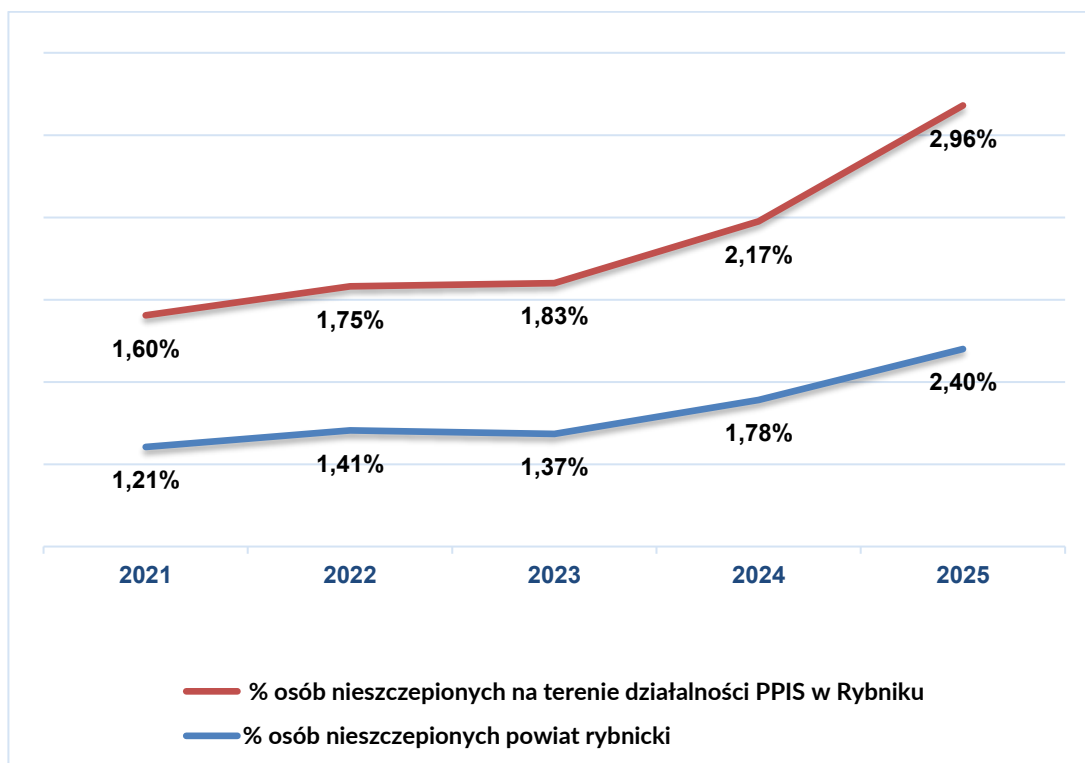
Na nadzorowanym terenie odnotowuje się ciągły wzrost przypadków niewykonania obowiązkowych szczepień ochronnych - na koniec roku 2025 lekarze sprawujący profilaktyczną opiekę zdrowotną nad osobą małoletnią przekazali państwowemu powiatowemu inspektorowi sanitarnemu, właściwemu dla miejsca udzielania świadczeń opieki zdrowotnej „raport o przypadkach niewykonania obowiązkowych szczepień ochronnych”, w którym wykazali 312 osób małoletnich objętych obowiązkowymi szczepieniami ochronnymi, które nie były poddane lekarskiemu badaniu kwalifikacyjnemu albo u których nie zostały przeprowadzone obowiązkowe szczepienia ochronne, mimo niestwierdzenia u nich przeciwwskazań do szczepienia.

Do osób „uchylających się od obowiązku szczepień ochronnych” wysłano pisma przypominających o obowiązku przeprowadzenia zaległych szczepień oraz o korzyściach wynikających z przeprowadzanych szczepień ochronnych.

Wydano 12 tytułów wykonawczym o charakterze niepieniężnym stosowanych w postępowaniu egzekucyjnym w administracji i wystosowano do Wojewody Śląskiego 12 wniosków o nałożenie grzywny w celu przymuszenia do wykonania obowiązku szczepień ochronnych.

W 2025 r. na nadzorowanym terenie została przeprowadzona, zarządzona przez Głównego Inspektora Sanitarnego, ogólnopolska kontrola, której przedmiotem była ocena realizacji obowiązkowych szczepień ochronnych u osób, które nie ukończyły 19 roku życia, tj. roczniki od 2006 do 2024 (z wyłączeniem rocznika 2025) na podstawie weryfikacji kart uodpornienia. Kontrolą objęto 18 punktów szczepień, weryfikując 12717 kart uodpornienia.

### Procent osób objętych obowiązkowymi szczepieniami ochronnymi u których nie przeprowadzono obowiązkowych szczepień ochronne w latach 2018-2025



### Niepożądany odczyn poszczepienny (NOP)

W rejestrze Niepożądanych Odczynów Poszczepiennych prowadzonym przez Powiatową Stację Sanitarno-Epidemiologiczną w Rybniku w 2025 r. odnotowano 9 zgłoszonych przez lekarzy Niepożądanych Odczynów Poszczepiennych (w 2023 r. odnotowano 4 NOP, 2024 -9).

Wyniki analizy stanu zaszczepienia oraz dane dotyczące zgłaszanych Niepożądanych Odczynów Poszczepiennych są corocznie publikowane przez Narodowy Instytut Zdrowia Publicznego – Państwowy Instytut Badawczy w Warszawie (NIZP-PZH-PIB) w biuletynie pt. „Szczepienia Ochronne w Polsce” za dany rok na stronie internetowej : [www.pzh.gov.pl](http://www.pzh.gov.pl). Biuletyn jest podstawowym źródłem informacji o stanie uodpornienia populacji dzieci i młodzieży w Polsce.

## Dystrybucja preparatów szczepionkowych i realizacja programów bezpłatnych szczepień

Powiatowe Stacje Sanitarno-Epidemiologiczne odpowiadają za dystrybucję preparatów szczepionkowych do realizacji obowiązkowych szczepień ochronnych w ramach Programu Szczepień Ochronnych oraz zalecanych szczepień ochronnych, dla których zakup szczepionek został objęty finansowaniem przez ministra właściwego do spraw zdrowia, w tym HPV: Dla dzieci/młodzieży (od 9. do 14. roku życia), COVID-19: Dla osób od 6. miesiąca życia, Krztusiec: Dla kobiet w ciąży (od 27. do 36. tygodnia, a w wybranych przypadkach od 20.).

Wydano 38188 preparatów szczepionkowych (do punktów szczepień zlokalizowanych na terenie Miasta Rybnika, Miasta Żory i powiatu rybnickiego).

## STAN SANITARNY W PODMIOTACH WYKONUJĄCYCH DZIAŁALNOŚĆ LECZNICZĄ



W 2025 roku w ewidencji podmiotów leczniczych i praktyk zawodowych lekarskich zarejestrowano ogółem 71 obiekty na terenie powiatu rybnickiego. Skontrolowano 30 obiektów i przeprowadzono ogółem 63 kontrole sanitarne w zakresie nadzoru nad warunkami higieniczno-sanitarnymi, jakie powinien spełniać personel medyczny, sprzęt oraz pomieszczenia, w których są udzielane świadczenia zdrowotne, w tym 58 kontroli w podmiotach leczniczych otwartych i 5 kontroli w praktykach zawodowych.

W wyniku kontroli sanitarnej przeprowadzonej w obiekcie wchodzącym w skład praktyk zawodowych, stwierdzono nieprawidłowości sanitarno-higieniczne tj.:

- brak instrukcji selektywnego zbierania odpadów medycznych w miejscu ich powstania,
- brak potwierdzonej stosowną dokumentacją kontroli wewnętrznej dotyczącej realizacji zadań zapobiegających szerzeniu się zakażeń i chorób zakaźnych u ludzi.

W związku ze stwierdzonymi nieprawidłowościami wszczęto postępowanie administracyjne wydając m.in. decyzję merytoryczną Przeprowadzono kontrolę sprawdzającą, w trakcie której stwierdzono wykonanie obowiązków ujętych w decyzji.

W Medycznym Laboratorium Diagnostyka, 44-230 Czerwionka-Leszczyny, ul. 3 Maja 36 C, przeprowadzono remont, tj. większość pomieszczeń wchodzących w skład obiektu zostało odmalowane, a także wymienione zostały meble i oświetlenie.

Stan sanitarno-higieniczny w większości skontrolowanych obiektów nie budził zastrzeżeń.

## BEZPIECZEŃSTWO WODY



Państwowa Inspekcja Sanitarna w ramach swoich ustawowych obowiązków prowadzi nadzór sanitarny nad jakością wody przeznaczonej do spożycia przez ludzi (w tym ciepłą wodą użytkową w zakresie bakterii *Legionella sp.*), nad jakością wody na pływalniach, kąpieliskach oraz miejscach okazjonalnie wykorzystywanych do kąpieli.

W 2025 r. w ramach nadzoru nad bezpieczeństwem wody na terenie powiatu rybnickiego przeprowadzono 22 kontrole sanitarne. Wydano ogółem 2 decyzje administracyjne dotyczące oceny rocznej jakości wody na pływalni.

Ponadto wydano:

- 5 ocen obszarowych jakości wody przeznaczonej do spożycia,
- 6 ocen okresowych dot. ocen półrocznych i rocznych o jakości wody, przeznaczonej do spożycia,
- 3 ocenę dot. materiałów i wyrobów służących do kontaktu z wodą przeznaczoną do spożycia przez ludzi.

## Woda przeznaczona do spożycia przez ludzi

Źródłem zaopatrzenia w wodę dla powiatu rybnickiego są ujęcia powierzchniowe w Goczałkowicach, Dzieckowicach i Czańcu oraz ujęcia podziemne zlokalizowane na terenie powiatu. Biorąc pod uwagę cały powiat rybnicki, to przeważające źródło zaopatrzenia stanowią ujęcia powierzchniowe (ok. 70%). Jednakże udział ujęć powierzchniowych oraz głębinowych w poszczególnych gminach powiatu jest zróżnicowany. Woda pochodząca z ujęć powierzchniowych stanowi przeważające źródło zaopatrzenia w gminach: Czerwionka-Leszczyny, Gaszowice, Jejkowice oraz Świerklany (woda dostarczana w ramach zbiorowego zaopatrzenia do Świerklan i Jejkowic pochodzi w całości z ujęć powierzchniowych). Odwrotna sytuacja ma miejsce w całej gminie Lyski, gdzie dominuje woda pochodząca z ujęć głębinowych (98,8%).

W 2025 r. w ramach zbiorowego zaopatrzenia w wodę do spożycia w 2025 r. na teren powiatu rybnickiego dostarczano ogółem ok. 7524,85 tys. m<sup>3</sup>/d wody czyli o 179,15 m<sup>3</sup>/d wody mniej niż w 2024 r.

Na terenie powiatu wyodrębnia się następujące strefy zaopatrzenia w wodę:

- strefa zaopatrzenia w wodę zasilana ze stref "Goczałkowice" i „Mikołów” – 6056,6 m<sup>3</sup>/d,
- strefa zaopatrzenia w wodę pochodzącą z ujęcia głębinowego w Bełku (Miasto i Gmina Czerwionka – Leszczyny) – 279,4 m<sup>3</sup>/d,
- strefa zaopatrzenia w wodę pochodzącą z ujęcia głębinowego w Palowicach (Miasto i Gmina Czerwionka – Leszczyny) – 156,9 m<sup>3</sup>/d,
- strefa zaopatrzenia w wodę pochodzącą z ujęcia głębinowego w Adamowicach (Gmina Lyski) – 210,0 m<sup>3</sup>/d,
- strefa zaopatrzenia w wodę pochodzącą z ujęcia głębinowego w Dzimierzu (Gmina Lyski) – 89.95 m<sup>3</sup>/d,
- strefa zaopatrzenia w wodę pochodzącą z ujęcia głębinowego w Pstrążnej (Gmina Lyski) – 73,0 m<sup>3</sup>/d,
- strefa zaopatrzenia w wodę pochodzącą z ujęcia głębinowego w Suminie (Gmina Lyski; ujęcie należące do Spółki Wodociągowo – Kanalizacyjnej Lyski- Sumina) – 433,0 m<sup>3</sup>/d,
- strefa zaopatrzenia w wodę pochodząca z ujęcia głębinowego w Suminie (należącego do PKP Oddział Gospodarowania Nieruchomościami w Katowicach) – 68,0 m<sup>3</sup>/d,
- strefa zaopatrzenia w wodę pochodzącą z ujęcia głębinowego w Zwonowicach (Gmina Lyski) – 188,0 m<sup>3</sup>/d.

Podmiotami realizującymi zbiorowe zaopatrzenie w wodę dla powiatu rybnickiego są:

- Górnośląskie Przedsiębiorstwo Wodociągów S.A., ul. Wojewódzka 19, 44-026 Katowice - producent i dostawca wody pochodzącej z ujęć powierzchniowych, zlokalizowanych poza terenem powiatu,
- Przedsiębiorstwo Wodociągów i Kanalizacji Sp. z o.o., ul. Pod Lasem 62, 44-210 Rybnik - dystrybutor wody na terenie gminy Jejkowice i większości gminy Gaszowice,
- Przedsiębiorstwo Wodociągów i Kanalizacji Sp. z o.o., ul. Marklowicka 15, 44-300 Wodzisław Śląski – dystrybutor wody na część gminy Gaszowice,
- Gminny Zakład Wodociągów i Kanalizacji w Świerklanach, ul. Prosta 2, 44-264 Jankowice – dystrybutor wody na terenie gminy Świerklany,
- Przedsiębiorstwo Wodociągów i Kanalizacji Sp. z o.o. w Czerwionce –Leszczynach, ul. Nowy Dwór 20, 44-230 Czerwionka – Leszczyny – dystrybutor, dostawca i producent wody na terenie Miasta i Gminy Czerwionka – Leszczyny (właściciel ujęcia głębinowego w Palowicach),
- Jastrzębska Spółka Węglowa S.A. KWK „Knurów – Szczygłowice”, ul. Dworcowa 1, 44-190 Knurów (właściciel ujęcia głębinowego w Bełku – producent i dostawca wody na część gminy Czerwionka-Leszczyny),

- Spółka Wodociągowo – Kanalizacyjna Lyski – Sumina, ul. Rybnicka 2, 44-295 Lyski (właściciel ujęcia głębinowego w Suminie),
- Spółka Wodociągowo – Kanalizacyjna Adamowice-Raszczycze-Żytna, ul. Sobieskiego 1, 44-435 Adamowice – właściciel ujęcia głębinowego w Adamowicach,
- Spółka Wodociągowo – Kanalizacyjna Dzimierz-Nowa Wieś, ul. Sportowa 18A, 44-295 Dzimierz – właściciel ujęcia głębinowego w Dzimierzu,
- Spółka Wodociągowo – Kanalizacyjna Pstrążnej, ul. Wyzwolenia 58B, 44-284 Pstrążna – właściciel ujęcia głębinowego w Pstrążnej,
- Spółka Wodociągowo-Kanalizacyjna „Zwonowice” Sp. z o. o., ul. Jankowicka 28, 44-292 Zwonowice - właściciel ujęcia głębinowego w Zwonowicach,
- PKP S.A. Oddział Gospodarowania Nieruchomościami w Katowicach, ul. Damrota 8, 40-022 Katowice – właściciel ujęcia głębinowego w Suminie.

Należy zaznaczyć, że wielkość produkcji odniesiono do strefy zaopatrzenia na danym terenie, jednak wodociągi o produkcji wody w przedziale 1001-10000 m<sup>3</sup>/d (woda powierzchniowa dostarczana przez GPW S.A. w Katowicach) są częścią większego systemu wodociągowego, zlokalizowanego również poza powiatem rybnickim, którego dobową produkcją jest większa niż 10000 m<sup>3</sup>.

Na terenie powiatu rybnickiego w 2025 r. pobrano łącznie 197 próbek wody przeznaczonej do spożycia przez ludzi w ramach kontroli wewnętrznej przedsiębiorstw oraz w ramach przyjętego planu działania Państwowego Powiatowego Inspektora Sanitarnego w Rybniku. W ramach kontroli wewnętrznej jakości wody przeznaczonej do spożycia przez ludzi, którą prowadziły w 2025 r. przedsiębiorstwa wodociągowo-kanalizacyjne i inne podmioty działające na terenie powiatu rybnickiego, w tym Towarzystwo Pomocy im. Św. Brata Alberta – Schronisko św. Brata Alberta w Przegędzy posiadające indywidualne ujęcie wody, zostały wykonane badania 159 próbek wody, w tym w zakresie monitoringu parametrów grupy A 96 próbek, w zakresie monitoringu parametrów grupy B 15 próbek oraz 48 próbek wody w zakresie wybranych parametrów (azotany).

Większość próbek w badanym zakresie spełniała obowiązujące wymagania dla wody przeznaczonej do spożycia przez ludzi, za wyjątkiem pojedynczych przypadków przekroczenia wartości parametrycznych w zakresie:

- ✓ bakterii grupy coli <10 jtk/100 ml (z wykluczeniem obecności bakterii *Escherichia coli* oraz paciorkowców kałowych),
- ✓ ogólnej liczby mikroorganizmów w 22±2°C po 72h
- ✓ parametrów fizykochemicznych: mętności, azotanów, niklu, manganu i żelaza.

Z kolei w ramach własnego planu działania Państwowego Powiatowego Inspektora Sanitarnego w Rybniku w 2025 r. przeprowadził 14 kontroli związanych z poborem wody przeznaczonej do spożycia przez ludzi, wykonując badania 38 próbek wody, w tym badania 25 próbek wody w zakresie monitoringu parametrów grupy A oraz 13 próbek w zakresie monitoringu parametrów grupy B. Próbkami w badanym zakresie spełniały obowiązujące wymagania dla wody przeznaczonej do spożycia przez ludzi, za wyjątkiem stwierdzenia przekroczenia wartości :

- ✓ bakterii grupy coli <10 jtk/100 ml ( z wykluczeniem obecności bakterii *Escherichia coli* oraz paciorkowców kałowych),
- ✓ ogólnej liczby mikroorganizmów w 22±2°C po 72h.
- ✓ nieprawidłowości zmian w zakresie mętności, żelaza, manganu i azotanów.

Opisane wyżej przypadki zanieczyszczeń wody do spożycia nie stwarzały zagrożenia dla zdrowia ludzi, tym nie mniej wymagały podjęcia działań naprawczych. Wykonane w ramach kontroli wewnętrznej ponowne badania wykazywały poprawę jakości wody.

#### Odsetek kwestionowanych próbek wody do spożycia w latach 2022-2025

ROK	2022	2023	2024	2025
Liczba pobranych próbek wody	192	226	254	197
% próbek wody niespełniających wymagań	9%	8%	6%	10%

#### Ciepła woda użytkowa

W 2025 roku na terenie powiatu rybnickiego w 4 obiektach przeprowadzono 4 kontrole z poborem ciepłej wody użytkowej. Skontrolowano ww. zakresie:

- 1 hotel, w którym przeprowadzono 1 kontrolę i pobrano 4 próbki wody do badań laboratoryjnych,
- 1 dom pomocy społecznej, w którym przeprowadzono 1 kontrolę i pobrano 6 próbek wody do badań laboratoryjnych,
- 1 dom pogodnej starości, w którym przeprowadzono 1 kontrolę i pobrano 4 próbki do badań laboratoryjnych.
- 1 schronisko dla bezdomnych, w którym przeprowadzono 1 kontrolę i pobrano 4 próbki do badań laboratoryjnych.

Ogółem pobrano 18 próbek wody do badań laboratoryjnych.

Na terenie powiatu nie stwierdzono nieprawidłowości w zakresie skażenia ciepłej wody użytkowej bakteriami Legionella sp. w instalacji wewnętrznej. Ciepła woda użytkowa we wszystkich kontrolowanych obiektach spełniała obowiązujące wymagania.

#### Woda na pływalniach

Jakość wody wykorzystywanej do kąpielii na terenie powiatu rybnickiego kontrolowana była na przestrzeni całego minionego roku w 1 pływalni krytej oraz w sezonie letnim w 1 pływalni odkrytej, zlokalizowanych na terenie miasta i gminy Czerwionka-Leszczyny.

Zarządzający pływalniami zgodnie z harmonogramami na 2025r., uzgodnionymi z Państwowym Powiatowym Inspektorem Sanitarnym w Rybniku zbadali w akredytowanych laboratoriach 161 próbek wody :

- pływalnia kryta – 136 próbek,
- pływalnia odkryta - 25 próbek.

Z przeprowadzonej przez Państwowego Powiatowego Inspektora Sanitarnego w Rybniku analizy otrzymywanych na bieżąco od zarządzających pływalniami wyników badań pobieranych próbek wody

wynika, iż badania wykonywane były zgodnie z przyjętymi harmonogramami, a uzyskane wyniki świadczyły o poprawnym funkcjonowaniu systemów uzdatniania. Nie mniej jednak nie oznacza to, że systemy te zawsze funkcjonowały bez problemów.

Zakwestionowano 100 próbek ( 71% przebadanych próbek wody), w których stwierdzono podwyższone wartości stężenia:

- ✓ chloru wolnego i związanego (nierzadko też wartość wolnego chloru była niższa od wymaganej),
- ✓ chloroformu,
- ✓ potencjału redox,
- ✓ odczynu pH,
- ✓ mętności,
- ✓ ogólnej liczby mikroorganizmów w 36°C ±2°C po 48h,
- ✓ Σ THM,
- ✓ utlenialności nadmanganianowej,
- ✓ *Pseudomonas aeruginosa*.

W przypadku wystąpienia nieprawidłowości zarządzający pływalniami informowali o dokonanych działaniach naprawczych, a kolejne wyniki wskazywały na poprawę funkcjonowania systemów uzdatniania wody.

W ramach nadzoru sanitarnego nad pływalniami w 2025 r. tut. organ przeprowadził 2 kontrole związane z poborem próbek wody na nadzorowanych pływalniach, pobierając łącznie 20 próbek wody:

- dla pływalni krytej – 12 próbek,
- dla pływalni odkrytej – 8 próbek.

Zakwestionowano 11 próbek ( 55% przebadanych prób), w których stwierdzono przekroczenia następujących parametrów: potencjał redox, chlor wolny, chlor związany, chloroform.

### **Woda w kąpieliskach i w miejscach okazjonalnie wykorzystywanych do kąpieli**

Na terenie powiatu rybnickiego w 2025 r. nie funkcjonowało żadne kąpielisko lub miejsce okazjonalnie wykorzystywane do kąpieli.

### **Interwencje w zakresie bezpieczeństwa wody**

Na terenie powiatu rybnickiego w 2025 r. odnotowano jedną interwencję odnośnie jakości wody przeznaczonej do spożycia przez ludzi, tj.: w miejscowości Zwonowice w związku z interwencją dotyczącą żółtego zabarwienia i zanieczyszczeń w wodzie wodociągowej pochodzącej z ujęcia głębinowego w wodociągu sieciowym należącym do Spółki Wodociągowo – Kanalizacyjnej Zwonowice na ul. Gaszowickiej, w związku z tym Państwowy Powiatowy Inspektor Sanitarny w Rybniku pobrał w trakcie 3 kontroli (1 interwencyjna, 2 sprawdzające) 8 próbek wody do badań laboratoryjnych w punktach zgodności na sieci wodociągowej.

Wyniki badań pobranych próbek wody wykazały nieprawidłowość zmian w zakresie mętności oraz podwyższone stężenie manganu. Podejmowane przez podmiot działania naprawcze, pozwoliły ostatecznie doprowadzić jakość wody do zgodności z rozporządzeniem Ministra Zdrowia z dnia 7 grudnia 2017 r. w sprawie jakości wody przeznaczonej do spożycia przez ludzi (Dz. U. z 2017 r., poz. 2294) co zostało potwierdzone badaniami kontrolnymi wody, w ramach kontroli wewnętrznej.

### Badania wody wykonywane przez Oddział Laboratoryjny PSSE w Rybniku

W 2025 r. Oddział Laboratoryjny, w skład którego wchodzi : Sekcja Badań Mikrobiologicznych Higieny Komunalnej i Środowiska oraz Sekcja Badań Fizykochemicznych Higieny komunalnej i Środowiska, wykonał badania ogółem 71 prób w ramach nadzoru sanitarnego na terenie powiatu rybnickiego.

Rodzaj wody - prób	Liczba prób	Liczba oznaczeń-fizycznych	Liczba oznaczeń-chemicznych	Liczba oznaczeń-mikrobiologicznych
Woda do spożycia	34	187	82	132
Pływalnie	20	33	50	39
Woda ciepła ( Legionella sp.)	17	-	-	17

Oddział Laboratoryjny wykonuje również badania na zlecenie Klienta zewnętrznego w ramach: monitoringu prowadzonego przez podmioty zajmujące się produkcją i dystrybucją wody do spożycia; prowadzonego systemu HACCP; przydatności do spożycia wody wodociągowej oraz w studniach przydomowych ; oceny jakości wody w kąpieliskach i miejscach okazjonalnie wykorzystywanych do kąpieli oraz inne zlecone przez Klienta. Ogółem przebadano 537 próbek wody Klienta zewnętrznego i wykonano: 1525 oznaczeń fizycznych, 743 oznaczeń chemicznych, 1664 oznaczenia mikrobiologiczne.

## STAN SANITARNY URZĄDZEŃ I OBIEKTÓW UŻYTECZNOŚCI PUBLICZNEJ

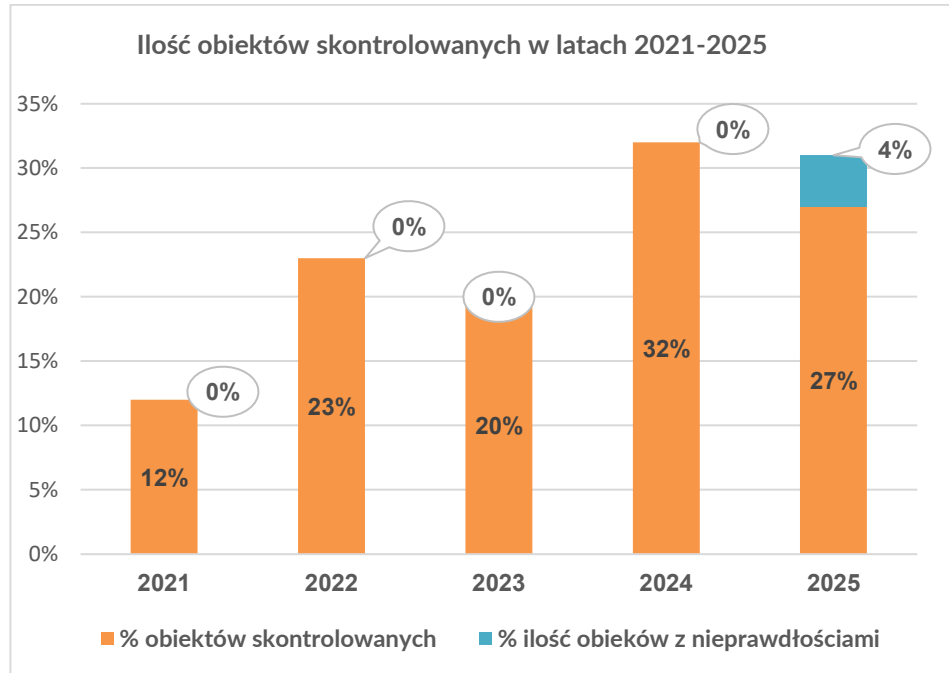


Pod nadzorem Sekcji HK w 2025 roku na terenie powiatu rybnickiego znajdowało się 281 obiektów.

Skontrolowano 75 obiektów, w których przeprowadzono łącznie 76 kontroli sanitarnych.

W wyniku przeprowadzonych kontroli w trzech obiektach stwierdzono nieprawidłowości w zakresie złego stanu higieniczno-sanitarnego i technicznego, tj. w :

- w Domu Pomocy Społecznej w Lyskach stwierdzono nieprawidłowości w postaci występowania zacieków, odpadającego tynku, pęknięć, odprysków farby na sufitach i ścianach w pokojach dla pensjonariuszy, ciągach komunikacyjnych, świetlicy, ustępach, magazynach (I piętro oddział I i II; piętro II oddział III). Wydano decyzję nakazującą .
- na pływalni krytej stwierdzono naruszenie wymagań higienicznych i zdrowotnych w postaci następujących nieprawidłowości: na pierwszym piętrze w części korytarza głównego od klatki schodowej do pomieszczeń biurowo-pracowniczych oraz w pomieszczeniach zespołu szatniowo-natryskowego damskiego na suficie widoczne liczne zacieki, odpryski i łuszcząca się farba, natomiast w części strefy basenowej w której znajdują się dwie wanny z hydromasażem na suficie widoczne liczne zacieki, odpryski farby, wybrzuszona płyta sufitowa oraz rdzewiejące elementy konstrukcji sufitu. Sprawę zakończono;
- w 1 zakładzie kosmetycznym wystawiono 2 mandaty na łączną kwotę 600 zł (szczegółowy opis w interwencjach rozpatrywanych przez PPIS w ramach kompetencji).



W 2025 r. na wniosek różnych podmiotów oraz osób fizycznych wydano:

- ✓ 3 decyzje dotyczących ekshumacji zwłok i szczątków ludzkich,
- ✓ 7 postanowień dotyczących warunków sprowadzenia zwłok i szczątków ludzkich do Polski,
- ✓ 5 opinii dotyczących warunków organizacji imprez masowych,
- ✓ 4 opinie sanitarne dotyczące regulaminów utrzymania czystości i porządku na terenie gminy.

#### Stan sanitarny środków transportu

W 2025 roku nie przeprowadzono kontroli środków transportu.

#### Interwencje

W 2025 roku do Sekcji Higieny Komunalnej i Środowiska wpłynęło łącznie 6 interwencji, spośród których 2 przekazano do załatwienia wg właściwości do innego organu, 4 rozpatrzono bezpośrednio.

**Interwencje rozpatrywane przez PPIS (w ramach kompetencji) dotyczyły:**

- niewłaściwego stanu sanitarnego lokali mieszkalnych i związanych z tym uciążliwości: 1 interwencja, przeprowadzono 1 kontrolę, 1 interwencja bezzasadna;
- uciążliwości powodowanych przez nieprawidłową gospodarkę odpadami komunalnymi: 1 interwencja, przeprowadzono 1 wizytację, interwencja częściowo zasadna, zarządcy podjęli działania wykazując poprawę warunków organizacyjnych w funkcjonowaniu systemu gospodarowania odpadami komunalnymi;
- innych spraw: 2 interwencje, z czego jedna dotyczyła części wspólnych budynku wielorodzinnego, przeprowadzono 1 kontrolę, interwencja bezzasadna; druga dotyczyła prowadzenia działalności gospodarczej z zakresu kosmetyki bez zachowania należytych warunków higieniczno-sanitarnych, przeprowadzono 2 kontrole, w związku ze stwierdzeniem nieprawidłowości w postaci braku zachowania należytej czystości przy świadczeniu usług,

niewdrożenia i niestosowania procedur zapewniających ochronę przed zakażeniami oraz chorobami zakaźnymi przy czynnościach w trakcie wykonywania których dochodzi do naruszenia ciągłości tkanek ludzkich – brak sterylizacji narzędzi wielokrotnego użytku nałożono 2 mandaty. Ponadto stwierdzono nieprawidłowości w postaci braku opracowanych procedur, które regulują sposób postępowania przy wykonywaniu czynności, w trakcie których dochodzi do naruszenia ciągłości tkanek ludzkich, zasad stosowania sprzętu poddawanego sterylizacji oraz sposobów przeprowadzania dezynfekcji skóry i błon śluzowych oraz dekontaminacji pomieszczeń i urządzeń. Stwierdzono również brak zapewnienia bieżącej ciepłej wody w pomieszczeniu świadczenia usług kosmetycznych. Nieprawidłowości stwierdzone podczas kontroli zostały usunięte w terminie 7 dni od daty doręczenia protokołu. Interwencja zasadna.

#### **Interwencje przekazane innym organom do załatwienia zgodnie z kompetencjami:**

- 1 interwencja dotycząca uciążliwości zapachowych pochodzących z prowadzonej działalności gospodarczej rolniczej, a przenikających do domu mieszkalnego – interwencja przekazana do Wójta Gminy Lyski;
- 1 interwencja dotyczyła prowadzenia działalności z zakresu kosmetyki w domu mieszkalnym – interwencja przekazana do Urzędu Skarbowego w Rybniku.

#### **Działania edukacyjno- informacyjne**

Zgodnie z wytycznymi Głównego Inspektora Sanitarnego do planowania i działalności Państwowej Inspekcji Sanitarnej w 2025 r., w zakresie realizacji zadania pn.: „Działania edukacyjno-informacyjne każdorazowo w ramach prowadzonych kontroli wraz ze sprawozdawczością w tym zakresie” w roku 2025 na terenie powiatu rybnickiego we wszystkich zaplanowanych obiektach, w których odbyły się kontrole przeprowadzono działania edukacyjno-informacyjne.

Działania obejmowały tematykę dotyczącą m.in.:

- ✓ - właściwej eksploatacji wewnętrznej sieci wodociągowej mającej na celu zmniejszenie ryzyka występowania bakterii z rodzaju Legionella;
- ✓ badań bakteriologicznych w podmiotach wykonujących działalność leczniczą w rodzaju stacjonarne i całodobowe świadczenia zdrowotne w budynkach zamieszkania zbiorowego oraz budynkach użyteczności publicznej, w których w trakcie ich użytkowania wytwarzany jest aerozol wodno-powietrzny (Legionella sp.);
- ✓ postępowania z odpadami medycznymi;
- ✓ postępowania z bielizną czystą i brudną;
- ✓ zasad właściwego utrzymania i eksploatacji wentylacji, klimatyzacji (okresowe przeglądy, czyszczenie);
- ✓ stanu higieniczno-sanitarnego i technicznego pomieszczeń/urządzeń obiektu;
- ✓ palenia wyrobów tytoniowych;
- ✓ obowiązków wynikających z kontroli wewnętrznej;
- ✓ zagrożeń dotyczących zakwitów sinic;
- ✓ obowiązków zarządzającego pływalnią;
- ✓ właściwej eksploatacji pływalni w związku ze zwiększonym jej obłożeniem;
- ✓ działań zarządzającego w zakresie dobrych praktyk kąpiących się;
- ✓ zagrożeń wynikających z następstw korzystania z solarium;
- ✓ procedur utrzymania czystości bieżącej i DDD.

W ramach przeprowadzanych działań informacyjno-edukacyjnych właścicielom/zarządcom w trakcie kontroli pozostawiano przygotowane przez pracowników Powiatowej Stacji Sanitarno-Epidemiologicznej materiały w formie ulotek w zakresie informacji dotyczących m.in. bezpieczeństwa sanitarnego wentylacji i klimatyzacji obiektów; dbania o instalację wewnętrzną w budynkach; profilaktyki zakażeń bakterii Legionelli; palenia wyrobów tytoniowych, nowatorskich wyrobów tytoniowych oraz papierosów elektronicznych. Dodatkowo w trakcie kontroli informowano o dostępnych źródłach wiedzy, wskazując strony internetowe zawierające linki do publikacji, w tym dotyczących profilaktyki zakażeń bakterią Legionelli.

W związku ze zbliżającym się sezonem letnim i ryzykiem wzrostu zachorowań na legionellozę oraz z powszechnym zasiedlaniem instalacji wodnych pałeczkami *Legionella* i zagrożeniem zakażenia ludzi do prezydentów, wójtów i burmistrzów miast/gmin, podmiotów wykonującą działalność leczniczą, domów pomocy społecznej, placówek zapewniających całodobową opiekę, centrów handlowych, hoteli i innych obiektów, w których świadczone są usługi hotelarskie, zarządców budynków wielorodzinnych przesłano pismo dotyczące kształtowania dobrych praktyk minimalizujących ryzyko zagrożeń zachorowań na legionellozę.

## BEZPIECZEŃSTWO ŻYWNOŚCI I ŻYWIENIA

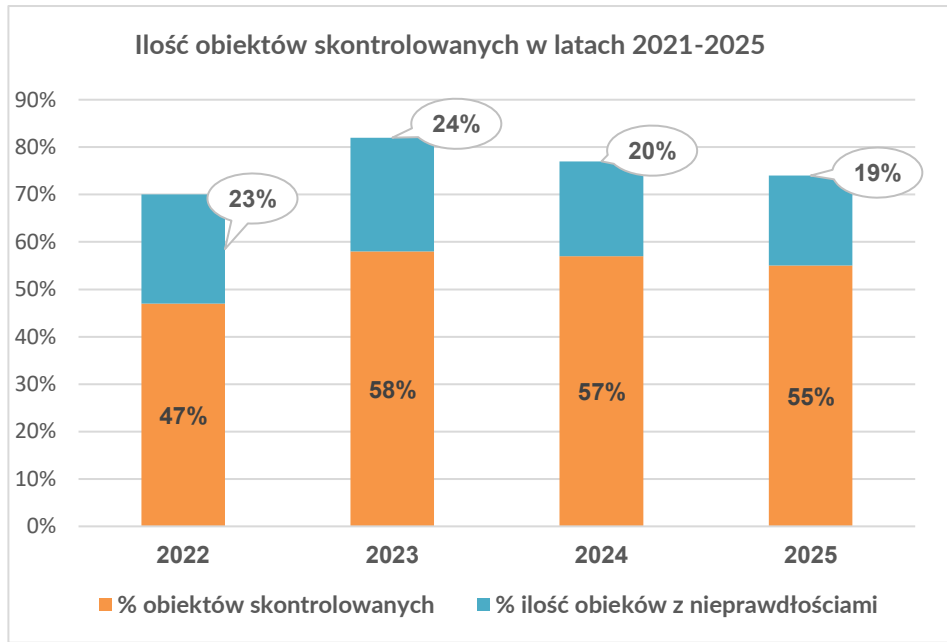


W 2025 roku w ewidencji znajdowało się 519 obiektów ( w 2024r. - 524 obiektów) na terenie powiatu rybnickiego.

### Liczba i rodzaje obiektów objętych nadzorem w latach 2022 - 2025 roku

Rodzaj obiektów objętych nadzorem	Liczba			
	2025	2024	2023	2022
Zakłady produkcji żywności	45	44	45	43
Obiekty obrotu żywnością	284	291	309	313
Zakłady żywienia zbiorowego otwarte	115	111	105	108
Zakłady żywienia zbiorowego typu zamkniętego	65	68	70	68
Zakłady produkcji i obrotu materiałami i wyrobami do kontaktu z żywnością	10	10	9	10
<b>Razem</b>	<b>519</b>	<b>524</b>	<b>538</b>	<b>542</b>

W 2025 roku skontrolowano 285 obiektów, w 54 obiektach stwierdzono nieprawidłowości tj. w 19% skontrolowanych obiektach. Przeprowadzono 392 kontroli sanitarnych. W oparciu o ujednolicone arkusze oceniono 199 objekty.



Do badań laboratoryjnych pobrano **96** prób ( w 2024r. – 57 prób), w tym:

- ✓ 78 próbek środków spożywczych,
- ✓ 2 próby wyrobów przeznaczonych do kontaktu z żywnością,
- ✓ 10 prób zmiotków
- ✓ 6 wymazów sanitarnych.

Zakwestionowano 6 prób (1 próbę środka spożywczego, 3 próby zmiotków, 2 próby wymazów sanitarnych).

W 2025 roku ogółem wydano **41** decyzji administracyjnych nakazowych (2024r - 47 decyzji) oraz **137** decyzji płatniczych. Oprócz decyzji nakazowych i płatniczych wydano łącznie **99** innych decyzji merytorycznych dotyczących: zatwierdzenia zakładu, wykreślenia z rejestru zakładu, zmieniających

W wyniku stwierdzonych uchybień sanitarno-porządkowych osoby odpowiedzialne ukarano **32** mandatami karnymi na łączną kwotę **8.050 zł.**

### Zakłady produkcji żywności

W 2025 roku w ewidencji znajdowało się **45** zakładów produkcyjnych, z których skontrolowano **31**, tj. **69%** obiektów nadzorowanych (w 2024r.- 66% obiektów), przeprowadzając **38** kontroli sanitarnych.

Rodzaje i liczba zakładów produkcji żywności w latach 2022 - 2025r.

Rodzaje zakładów produkcji żywności	Liczba zakładów			
	2025r.	2024r.	2023r.	2022r.
Wytwórnice lodów	3	2	2	2
Automaty do lodów	2	3	3	3
Piekarnie	10	10	12	12
Ciastkarnie	7	8	7	8

Przetwórnice warzywno-owocowe	1	1	1	1
Zakłady garmażeryjne	1	1	1	1
Producenci pierwotni i dostawcy bezpośredni	10	9	5	4
Producenci żywności w warunkach domowych	9	7	11	9
inne wytwórnice żywności	2	2	2	2
<b>Ogółem</b>	<b>45</b>	<b>44</b>	<b>45</b>	<b>43</b>

Najczęściej stwierdzane nieprawidłowości w 2025 roku:

- zły stan ścian, sufitów (brudne, z zaciekami i/lub zakurzone z tuszczącą się odpadającą farbą) (piekarnia, zakład garmażeryjny),
- brak badań właścicielskich wyrobów gotowych (produkcja pierwotna), brak czystości sprzętu i wyposażenia.
- brak orzeczeń do celów sanitarno-epidemiologicznych (produkcja pierwotna),
- obecność szkodników w wytrząpkach z koszyczków (piekarnie).

Wydano **8** decyzji administracyjnych nakazujących usunięcie stwierdzonych uchybień oraz **14** decyzji płatniczych. Oprócz decyzji nakazowych i płatniczych wydano łącznie **8** innych decyzji merytorycznych dotyczących: zatwierdzenia zakładu, wykreślenia z rejestru zakładu, zmieniających.

W zakładach produkujących żywność pobrano **28** prób do badań laboratoryjnych (w 2024r. - 10 prób): 18 prób środków spożywczych, 10 zmiotek. Zakwestionowano 3 próby zmiotek.

### Obiekty obrotu żywnością

W 2025 roku w ewidencji znajdowało się **284** zakładów obrotu żywnością, z których skontrolowano **155**, tj. **55%** obiektów nadzorowanych ( w 2024r - 57% obiektów), przeprowadzając **221** kontroli sanitarnych.

### Rodzaje i liczba zakładów obrotu żywnością w latach 2022- 2025

Rodzaje zakładów obrotu żywnością	Liczba zakładów			
	2025	2024r.	2023r.	2022r.
Sklepy spożywcze	168	176	187	192
Kioski spożywcze	20	20	21	29
Apteki	11	11	12	12
Magazyny hurtowe	13	15	17	17
Obiekty ruchome i tymczasowe	24	21	23	15
Środki transportu	19	20	26	22
Inne obiekty obrotu	29	28	23	26
<b>Razem</b>	<b>284</b>	<b>291</b>	<b>309</b>	<b>313</b>

Najczęściej stwierdzane nieprawidłowości w 2025r.:

- ✓ zły stan ścian, sufitów (brudne, z zaciekami i/lub zakurzone z tłuszczącą się odpadającą farbą) lub podłogi z ubytkami (głównie w sklepach),
- ✓ brak aktualnego wyniku badania wody (sklepy),
- ✓ sprzedaż żywności po upływie terminu przydatności do spożycia (sklepy),
- ✓ brak zapewnienia identyfikowalności środków spożywczych (kioski).
- ✓ zły stan sanitarno-porządkowy (sklepy).

W 2025 roku wydano **18** decyzji administracyjnych nakazowych usunięcie stwierdzonych uchybień oraz **69** decyzji płańniczych. Oprócz decyzji nakazowych i płańniczych wydano łącznie **63** innych decyzji merytorycznych dotyczących: zatwierdzenia zakładu, wykreślenia z rejestru zakładu, zmieniających.

W związku ze stwierdzeniem bieżących nieprawidłowości sanitarnych nałożono **15** mandatów karnych na kwotę **3.050 zł**.

W zakładach wprowadzających do obrotu żywność pobrano 55 prób (w 2024r.-**41** prób) do badań laboratoryjnych, w tym 54 próby środków spożywczych i 1 próbę wyrobu do kontaktu z żywnością. Żadna z prób nie została zdyskwalifikowana.

### Zakłady żywienia zbiorowego

W 2025 roku w ewidencji znajdowało się **180** zakładów żywienia zbiorowego, z których skontrolowano **97 tj. 54%** obiektów nadzorowanych (w 2024r. – 56% obiektów), przeprowadzając **130** kontroli sanitarnych.

### Rodzaje i liczba zakładów żywienia zbiorowego w latach 2022 - 2025

Rodzaje zakładów obrotu żywnością	Liczba zakładów			
	2025 r.	2024 r.	2023 r.	2022 r.
Zakłady żywienia zbiorowego – typ otwarty	46	46	46	42
Zakłady małej gastronomii	69	65	59	66
Bloki żywienia w domach opieki społecznej	3	3	3	3
Stołówki w żłobkach i małego dziecka	3	2	1	0
Stołówki szkolne	23	23	24	23
Stołówki przedszkolne	26	30	32	31
Stołówki w zakładach specjalnych i wychowawczych	3	3	3	3
Inne zakłady	3	3	3	3
Zakłady usług cateringowych	4	4	4	5
<b>Ogółem</b>	<b>180</b>	<b>179</b>	<b>175</b>	<b>176</b>

Podczas kontroli najczęściej stwierdzano następujące nieprawidłowości:

- ✓ brak zapewnienia identyfikowalności środków spożywczych,
- ✓ brak segregacji asortymentowej żywności przechowywanej w tych urządzeniach ,
- ✓ brak orzeczeń do celów sanitarno-epidemiologicznych personelu,

- ✓ zły stan sanitarno-techniczny ścian lub podłogi z ubytkami,
- ✓ brak badania wody wykorzystywanej do przygotowania potraw i napojów,
- ✓ używane do przygotowywania potraw żywności po upływie daty minimalnej trwałości,

W 2025r. wydano **15** decyzji administracyjnych nakazujące usunięcie stwierdzonych uchybień oraz **54** decyzji płatniczych. Oprócz decyzji nakazowych i płatniczych wydano łącznie **28** inne decyzje merytoryczne dotyczących: zatwierdzenia zakładu, wykreślenia z rejestru zakładu, zmieniające.

W związku ze stwierdzeniem bieżących nieprawidłowości sanitarnych nałożono **17** mandatów karnych na kwotę **5.000 zł**.

W zakładach żywienia zbiorowego pobrano 12 prób (w 2024r.- **0** prób) do badań laboratoryjnych, w tym 6 prób środków spożywczych i 6 prób wymazów sanitarnych. 3 próby zostały zdyskwalifikowane (1 próbka środka spożywczego oraz 2 próby wymazów sanitarnych).

#### Zakłady produkujące i wprowadzające do obrotu materiały i wyroby do kontaktu z żywnością

W 2025 roku w ewidencji znajdowało się **10** zakładów z tej grupy (1 produkcji, 9 obrotu), z których skontrolowano **2** przeprowadzając 3 kontrole sanitarne. Nie stwierdzono nieprawidłowości.

W zakładzie obrotu materiałami i wyrobami do kontaktu z żywnością **pobrano 1 próbę** wyrobu do kontaktu z żywnością. Próba nie została zdyskwalifikowana.

#### Nadzór nad importem/eksportem

W związku z prowadzeniem nadzoru nad jakością zdrowotną żywności i materiałów i wyrobów przeznaczonych do kontaktu z żywnością wywożonych zagranicę przeprowadzono 8 kontroli dokonując sprawdzenia dokumentacji **11** partii środków spożywczych o łącznej masie: 14 847,36 kg i wydano 8 świadectw eksportowych.

Wystawiono 13 decyzji płatniczych.

#### Ocena sposobu żywienia w zakładach żywienia zbiorowego

W 2025 r. pobrano oraz poddano analizie ilościowej i jakościowej jadłospisy dekadowe w 10 placówkach żywienia zbiorowego zamkniętego, tj. w:

- 1 żłobku,
- 2 szkołach podstawowych z oddziałami przedszkolnymi,
- 7 przedszkolach.

Cztery zestawienia dekadowe uzyskały ocenę negatywną. Nieprawidłowości dotyczyły braku realizacji wytycznych Instytutu Żywności i Żywienia w zakresie:

- ✓ zbyt niskiej podaży składników energetycznych – w 3 zakładach (1 przedszkole, 2 szkoły podstawowe z oddziałami przedszkolnymi),
- ✓ zbyt wysokiej podaży składników energetycznych i budulcowych, które stwierdzono w 1 żłobku;
- ✓ niewystarczającego pokrycia zapotrzebowania na wapń - w trzech placówkach (1 przedszkole, 2 szkoły podstawowe z oddziałami przedszkolnymi),
- ✓ niewystarczającego pokrycia zapotrzebowania na żelazo – w 2 szkołach podstawowych z oddziałami przedszkolnymi,

- ✓ niewystarczającego pokrycia zapotrzebowania na witaminę C w trzech placówkach (1 przedszkole, 2 szkoły podstawowe z oddziałami przedszkolnymi),
- ✓ przekroczenia (zbyt dużo) zalecanego poziomu ilości soli kuchennej - w 2 zakładach (1 przedszkolu i 1 żłobku).

W ramach wzmożonej akcji nadzoru nad sposobem żywienia dzieci w żłobkach i przedszkolach, do badań laboratoryjnych pobrano 1 próbę posiłku obiadowego w żłobku posiadającym kuchnię własną w miejscu. Próbę posiłku oceniono negatywnie, stwierdzono niewystarczającą ilość tłuszczu oraz dwuipółkrotnie przekroczoną wartość dziennego spożycia sodu/soli kuchennej.

### Nadzór nad żywnością prozdrowotną

W 2025 r. w ramach urzędowej kontroli żywności i monitoringu pobrano łącznie 12 prób tzw. żywności prozdrowotnej, w tym:

- **2 próby żywności środków spożywczych specjalnego przeznaczenia (dla określonych grup) tj.:**
  - ✓ 1 próbę z grupy preparaty do dalszego żywienia niemowląt w proszku badanie w kierunku oznaczenie metali ciężkich (Cd, Pb, Ni, Hg, As całkowity),
  - ✓ 1 próba z grupy żywność dla dzieci- dania gotowe- w kierunku oznaczenie metali ciężkich (Cd, Pb, Ni, Hg, As całkowity),
- **7 prób suplementów diety tj.:**
  - ✓ 6 prób w kierunku określenia zawartości substancji mineralnych i witamin: 2 próby w postaci tabletek musujących w kierunku określenia witaminy C, 2 próby w postaci tabletek w kierunku określenia zawartości cynku, 1 próbę w postaci tabletek musujących w kierunku określenia zawartości magnezu oraz 1 próba w kierunku określenia zawartości magnezu, wapnia, potasu i sodu,
  - ✓ 1 próbę pobraną w kierunku oznaczenia substancji dodatkowych,
- **3 próby żywności wzbogaconej tj.:**
  - ✓ 1 próba – cukierki wzbogacone w witaminę C,
  - ✓ 2 próby- napoje wzbogacone w witaminy w kierunku oznaczenia substancji dodatkowych

Spośród w/w wyżej kategorii środków spożywczych 10 prób było także ocenianych pod względem poprawności znakowania – na zgodność m.in. z przepisami zawartymi w: ustawie o bezpieczeństwie żywności i żywienia, Rozporządzeniach Parlamentu Europejskiego i Rady nr: 1169/2011, 609/2013, 1924/2006. Nie zakwestionowano żadnej z pobranych i badanych laboratoryjnie prób.

Przeprowadzono 1 kontrolę interwencyjną RASFF w aptecę oraz 1 kontrolę kompleksową sklepie zielarsko-medycznym. W obiektach stacjonarnych sprawdzano m.in. warunki przechowywania tej żywności (zachowanie czystości sprzętu i wyposażenia oraz właściwych warunków przechowywania środków spożywczych czy też, obecność szkodników). Podczas kontroli zakładów obrotu żywnością nie stwierdzono nieprawidłowości.

W roku 2025 do ŚPWIS nie skierowano wniosków o ukaranie przedsiębiorcy z uwagi na nieprawidłowe znakowanie w związku z prowadzeniem działalności polegającej na wprowadzaniu do obrotu suplementów diety.

**W roku sprawozdawczym przeprowadzono także kontrole akcyjne ukierunkowane na wykonywanie poleceń Śląskiego Państwowego Wojewódzkiego Inspektora Sanitarnego lub związane z realizacją zaplanowanych zamierzeń:**

**1. Akcja dotycząca sprawdzenia znakowania oraz warunków przechowywania butelkowanych wód mineralnych w sezonie letnim**

W ramach realizacji tej akcji przeprowadzono 3 kontrole tematyczne w obiektach obrotu żywnością (1 hipermarkecie i 2 sklepach), podczas których dokonano oceny znakowania 2 wód mineralnych i 2 wód źródłanych. Nie stwierdzono nieprawidłowości dotyczących znakowania oraz dotyczących warunków przechowywania wód butelkowanych.

**2. Akcja dotycząca poboru zmiotek do badań laboratoryjnych – „akcja Mklik”**

W ramach realizacji tej akcji pobrano do badań laboratoryjnych 10 prób zmiotek lub wytrzepek w 6 zakładach produkcyjnych (w 5 piekarniach oraz w 1 cukierni). W 3 próbach (3 piekarnie) zostały wykryte szkodniki zbożowo mączne, stąd też zostały wydane decyzje nakazujące przeprowadzenie zabiegów dezynsekcji. Decyzje zostały wykonane, przedsiębiorcy przeprowadzili zabiegi dezynsekcji.

**3. Akcja wzmożonego nadzoru nad strukturą żywienia dzieci w żłobkach i przedszkolach w 2025r.**

Przeprowadzono 10 ocen ilościowych na podstawie dostarczonych jadłospisów dekadowych lub raportów magazynowych. Analizę dekadową przeprowadzono w 1 żłobku prowadzącym działalność w zakresie przygotowywania posiłków od surowca do wyrobu gotowego, w 7 przedszkolach (w tym 1 działający w systemie cateringowym), w 2 stołówkach szkolnych z oddziałami przedszkolnymi. Do badań laboratoryjnych pobrano 1 próbę posiłku obiadowego w żłobku posiadającym kuchnię własną w miejscu. Próby posiłku zbadanego laboratoryjnie oceniono negatywnie - stwierdzono niewystarczającą ilość tłuszczu oraz 2,5-krotnie przekroczoną wartość dziennego poziomu spożycia (AI) sodu.

Liczba próbek nieprawidłowych spośród próbek zbadanych teoretycznie na podstawie jadłospisów dekadowych i raportów magazynowych to w sumie 4: 1 to dekadówka w żłobku, 1 jadłospis dekadowy w przedszkolu oraz 2 dekadówki ze szkół z oddziałami przedszkolnymi.

Nieprawidłowości dotyczyły:

- nieprawidłowej wartości energetycznej (zbyt wysoka lub zbyt niska) wynikającej z nieprawidłowej ilości węglowodanów, białka i tłuszczu;
- niewystarczającej ilości witaminy C i wapnia;
- przekroczenia poziomu wystarczającego spożycia sodu/soli.

**4. Akcja dotycząca wzmożonego nadzoru sanitarnego nad placówkami sieci Biedronka w zakresie warunków ekspozycji, magazynowania i sprzedaży nabiału, ze szczególnym uwzględnieniem produktów pasteryzowanych.**

W ramach realizacji tej akcji przeprowadzono 2 kontrole, podczas których sprawdzano warunki magazynowania i ekspozycji produktów nabiałowych. Między innymi dokonywano pomiaru temperatury w urządzeniach chłodniczych, sprawdzano czy w ramach kontroli wewnętrznej zakładu jest prowadzony monitoring temperatur. Nie stwierdzono nieprawidłowości w ww. zakresie.

**5. Akcja dotycząca wzmożenia nadzoru w zakresie kontroli pochodzenia mięsa i mleka pozyskiwanych od zwierząt parzystokopytnych oraz produktów wytworzonych z tych surowców na targowiskach, jak i w handlu detalicznym**

W ramach realizacji tej akcji kontrolą objęto 3 zakłady, w tym 2 zakłady działających na terenie targowisk. Przeprowadzono łącznie 3 kontrole. Nie stwierdzono nieprawidłowości w zakresie identyfikowalności mięsa i produktów mlecznych. Stwierdzono nieprawidłowości techniczne w 2 zakładach, w tym w 1 zakładzie na targowisku, wydano 4 decyzje administracyjne (w tym 2 decyzje płatnicze za kontrole usterkowe).

## RASFF - System Wczesnego Ostrzegania o Niebezpiecznych Produktach Żywnościowych i Środkach Żywienia Zwierząt

W związku z otrzymanymi w 2025 r. w ramach funkcjonującego na terenie państw Unii Europejskiej systemu RASFF powiadomieniami alarmowymi oraz informacyjnymi przeprowadzono 21 kontroli w celu monitorowania występowania w obrocie kwestionowanych produktów żywnościowych czy też materiałów i wyrobów do kontaktu z żywnością tj.:

- „Barwniki spożywcze” (nieautoryzowane użycie barwnika E 171);
- „Sezam tuskany” (obecność *Salmonella* spp. w produkcie); w ramach działań własnych przedsiębiorca wycofał 6 sztukę kwestionowanego produktu;
- „Ostropest plamisty” (przekroczenia najwyższego dopuszczalnego poziomu kadmu); w ramach działań własnych przedsiębiorca wycofał 1 sztukę kwestionowanego produktu;
- „Zajączek z polewy o smaku kakaowo-mlecznej” (zanieczyszczenie ciałem obcym – odłamek plastiku);
- „Aj Ajinomoto OYAKATA w stylu japoński kurczak Teriyaki” (napromienianie badanej próbki);
- „Kabanos drobiowo- wieprzowy” (obecność *Listeria monocytogenes*);
- „Herbatka ziołowa Morwa biała suplement diety (obecności *Salmonella* spp.);
- „Bazylika suszona” (obecności *Salmonella* Kentucky), w ramach działań własnych przedsiębiorca wycofał 6 sztuk kwestionowanego produktu;
- „Orzechy laskowe tuskane” (przekroczenie NDP aflatoksyny B1 oraz sumy aflatoksyn); w ramach działań własnych przedsiębiorca wycofał 25kg kwestionowanego produktu;
- „Mąka żytnia typ 720” (przekroczenie NDP pozostałości ochratoksyny A);
- „Mąka pszenna typ 1850 Graham” (przekroczenie NDP dla zearalenonu);
- „Błonnik” (obecność *Salmonella* spp.);
- „Groch cały” (przekroczenie NDP pozostałości pestycydu dla tiakloprydu);
- „Herbatka ziołowa pokrzywa, ekspresowa BI-FIX” (przekroczenia NDP sumy alkaloidów pirolizydynowych).

## Interwencje

W roku 2025 r. zgłoszono 17 wniosków o interwencję, które dotyczyły zarówno niewłaściwej jakości zdrowotnej żywności jak i niewłaściwego stanu sanitarnego obiektów. Zgłaszano między innymi:

- ✓ niewłaściwą jakość wprowadzanych do obrotu artykułów spożywczych: mięsa w kebabie (mała gastronomia); niedopieczone mięso (lokal gastronomiczny); spleśniałe warzywa i owoce (sklepy), nieświeże wędliny (dom pomocy społecznej),
- ✓ wprowadzanie do obrotu żywności po upływie terminu przydatności do spożycia lub daty minimalnej trwałości: jogurty, przetwory rybne (sklepy),
- ✓ dolegliwości gastryczne po spożyciu: dań obiadowych, produktów typu fast food (lokale gastronomiczne),
- ✓ brak czystości i porządku: brudna zastawa kuchenna (dom przyjęć),
- ✓ obecność szkodników owady – mrówki,
- ✓ obecność gryzoni – sklepy,
- ✓ brak higieny sprzedaży w sklepach (brak rękawiczek jednorazowych przy jednoczesnym przyjmowaniu pieniędzy, brak odzieży ochronnej),
- ✓ brak orzeczeń do celów sanitarno-epidemiologicznych.

Najczęściej zgłaszane interwencje dotyczyły sklepów oraz zakładów żywienia zbiorowego typu otwartego.

Przeprowadzono **16** kontroli. W przypadku 1 wniosku – brak kontroli spowodowany stwierdzeniem braku obiektu (zakład tymczasowy). Na podstawie przeprowadzonych działań kontrolnych 7 ze złożonych wniosków uznano za zasadne.

Nałożono **9** mandatów karnych na łączną kwotę **2650,00 zł**, także za dodatkowo stwierdzone inne nieprawidłowości.

Ponadto wydano polecenia doraźne oraz wydano **3** decyzje nakazujące poprawę stanu sanitarno-technicznego (w tym 1 decyzję nakazującą przeprowadzenie zabiegu deratyzacji).

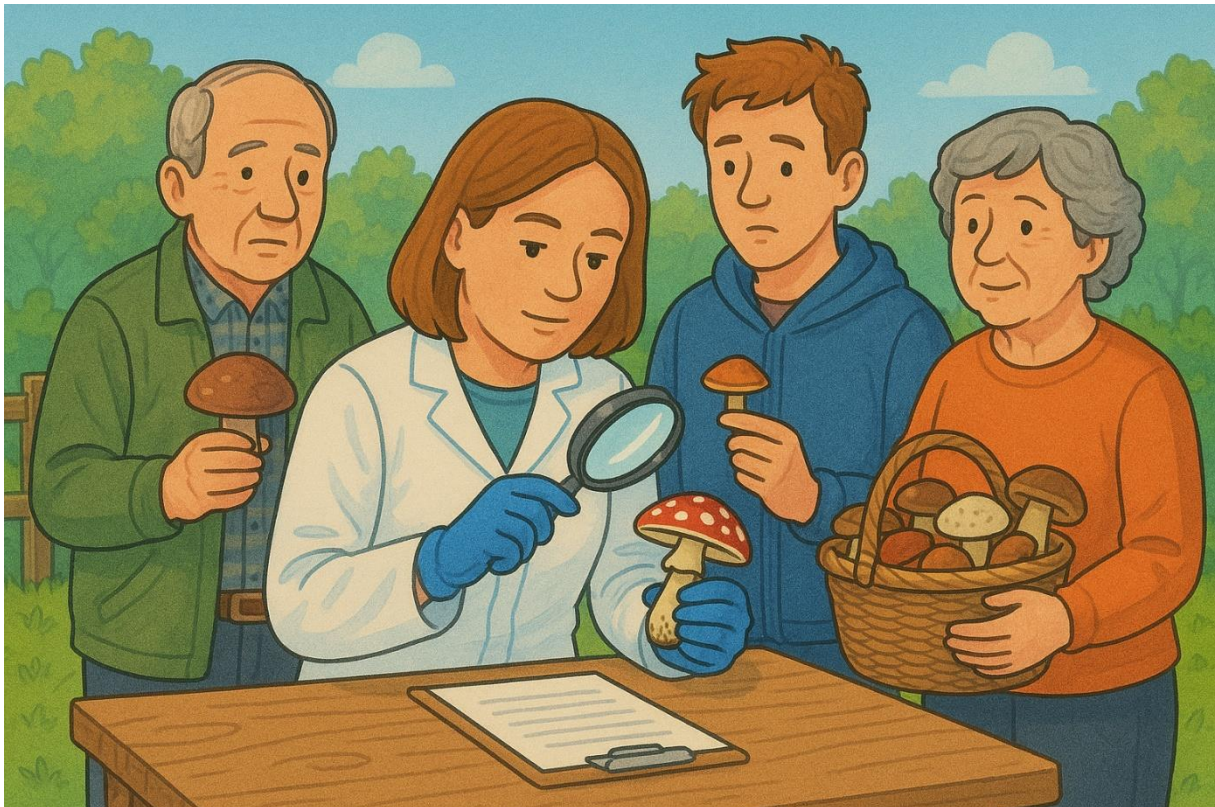
Do badań laboratoryjnych w ramach kontroli interwencyjnej pobrano **7** prób, zakwestionowano 2 próby (wymaz z rąk pracowników zakładu obrotu żywnością - z uwagi na obecność *Staphylococcus aureus*).

### Działania zapobiegające zatruciom grzybami

W PSSE w Rybniku, jak co roku osoby, które zebrały grzyby dziko rosnące na własne potrzeby i miały wątpliwości czy zebrane grzyby są jadalne, mogły uzyskać bezpłatną poradę w zakresie zebranych grzybów.

W 2025 r. udzielono 54 porady grzybowe.

Największe wątpliwości osób, co do tego czy zebrany grzyby są jadalne, budziły zebrane borowiki ceglastopore, czubajki kanie, mleczaże świerkowe, maślaki, pieczarki, smardze. Zdarzały się pojedyncze przypadki niejadalnych czy trujących grzybów wśród ocenianych grzybów np. goryczaki żółciowe, krowiaki podwinięte, pieczarki karbolowe.

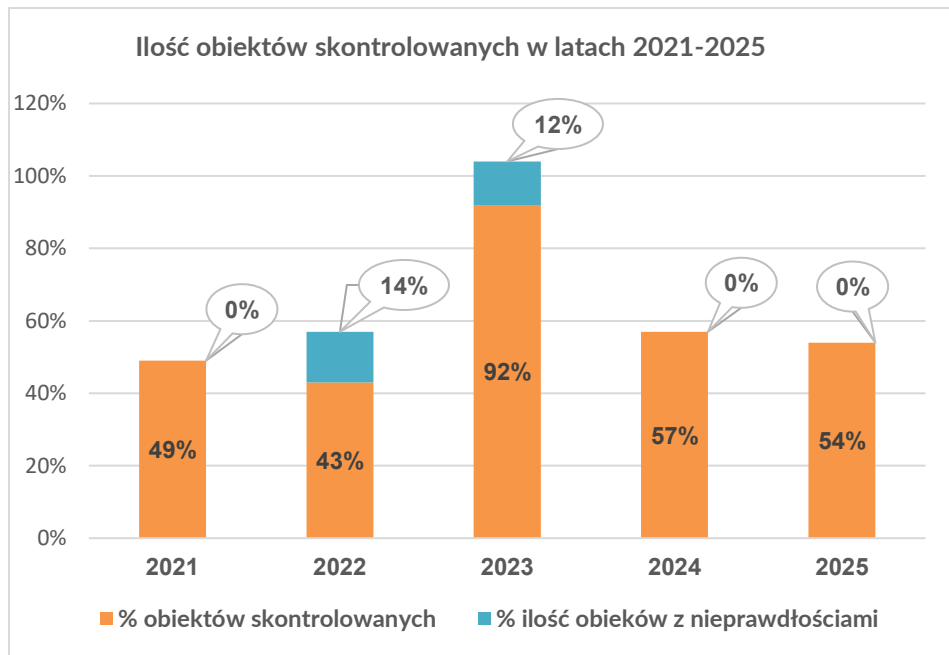


## WARUNKI HIGIENICZNO-SANITARNE PLACÓWEK OŚWIATOWYCH, WYCHOWAWCZYCH I WYPOCZYNKU



W roku 2025 w ewidencji obiektów nadzorowanych znajdowało się 61 obiektów. Skontrolowano ogółem 33 placówek, przeprowadzając ogółem 41 kontroli. Nie stwierdzono nieprawidłowości.

Rodzaje placówek	Liczba placówek	Liczba kontroli	Liczba obiektów, w których stwierdzono nieprawidłowości	Liczba wydanych decyzji administracyjnych
stałych	58	40	0	3
sezonowych	3	1	0	0
uczelni wyższych	0	0	0	0



## Charakterystyka placówek

### Żłobki i kluby dziecięce

W roku 2025 na podległym terenie funkcjonowało ogółem 4 żłobki i kluby dziecięce. Skontrolowano 2 placówki, co stanowiło 66% obiektów nadzorowanych w tej grupie. Nie stwierdzono nieprawidłowości.

Na wniosek strony wydano 1 decyzję w trybie art.25 ustawy z dnia 4 lutego 2011r. o opiece nad dziećmi w wieku do lat 3 (t.j. Dz.U. z 2025r. poz.798) dla nowo oddanego do użytkowania żłobka w nowo otwartym budynku oraz 1 decyzję płatniczą.

### Przedszkola i inne formy wychowania przedszkolnego

W 2025 roku na terenie powiatu rybnickiego nadzorem objęto 16 placówek. Skontrolowano ogółem 11 placówek przedszkolnych i innych form wychowania przedszkolnego tj. 68%.

Nie stwierdzono nieprawidłowości.

### Szkoły funkcjonujące samodzielnie oraz zespoły szkół

W 2025 roku na ogólną liczbę 34 szkół funkcjonujących na terenie powiatu rybnickiego skontrolowano 18 obiektów tj. 52%.

Nie stwierdzono nieprawidłowości. Wydano 1 decyzję zmieniającą termin wykonania.

W 2025 roku wyniku realizacji przez placówki decyzji wydanych przez PPIS w Rybniku wyegzekwowano wykonanie w całości 2 decyzji ( Szkoła Podstawowa nr 1 w Czerwionce-Leszczynach oraz Szkoła Podstawowa Nr 6 w Czerwionce-Leszczynach), m.in.: doprowadzono do odpowiedniego stanu sanitarno-higienicznego ściany i sufity w: salach lekcyjnych, ciągach komunikacyjnych, sali gimnastycznej, gabinecie logopedy, pomieszczeniach higieniczno-sanitarnych, szatni; doprowadzono do odpowiedniego stanu technicznego stolarkę drzwiową w pomieszczeniu higieniczno-sanitarnym, co przyczyniło się do poprawy warunków nauki i pobytu dzieci i młodzieży w placówkach.

Wzorem lat ubiegłych dokonano oceny doboru mebli edukacyjnych do wzrostu uczniów. Ogółem skontrolowano 36 oddziałów w 6 placówkach, gdzie oceniono 579 stanowisk. Podczas oceny mebli w placówkach oświatowych zwracano uwagę na dostosowanie parametrów funkcjonalnych mebli do wzrostu uczniów, oznakowanie mebli, odpowiednie zestawienie mebli i ich stan techniczny oraz posiadanie przez nie certyfikatów. Nie stwierdzono nieprawidłowości.

W 2025 roku pracownicy pionu Higieny Dzieci i Młodzieży przeprowadzili ocenę obciążenia uczniów ciężarem tornistrów szkolnych w 37 oddziałach w 4 placówkach szkolnych, w których badaniom poddano ogółem 626 uczniów. Zgodnie z arkuszem badań w tym zakresie stwierdzono, że:

- ✓ w 36 oddziałach waga tornistra szkolnego do 10% masy ciała ucznia wyniosła u 300 uczniów, co stanowi 48% badanych uczniów,
- ✓ w 37 oddziałach waga tornistra szkolnego w zakresie 10-15% masy ciała ucznia wyniosła u 213 uczniów, co stanowi 34% badanych uczniów,
- ✓ w 26 oddziałach waga tornistra szkolnego w zakresie większym niż 15% masy ciała ucznia wyniosła u 113 uczniów, co stanowi 18% badanych uczniów.

W wyniku stwierdzonego ponadnormatywnego obciążenia uczniów ciężarem tornistrów, dyrektorów placówek zobowiązano do wdrożenia działań i rozwiązań mających na celu doprowadzenia do prawidłowej wagi uczniowskich tornistrów, w tym przeprowadzenia działań edukacyjnych skierowanych do uczniów i rodziców dzieci w przedmiocie problemu ciężkich tornistrów/plecaków.

W 2025 roku zgodnie z § 4a rozporządzenia Ministra Edukacji Narodowej i Sportu dotyczącym zapewnienia uczniom miejsca na pozostawienie w szkole części podręczników i przyborów szkolnych, skontrolowano w tym zakresie 10 szkół, wszystkie skontrolowane placówki zapewniły uczniom warunki w tym obszarze tj. zapewniły indywidualne szafki dla uczniów.

Jednym z zadań dotyczących nadzoru nad warunkami higieny procesów nauczania i wychowania jest prawidłowe planowanie nauki i odpoczynku. W 2025 roku tygodniowe rozkłady zajęć lekcyjnych oceniono w 4 oddziałach 2 szkół. Nie stwierdzono nieprawidłowości. Analiza za lata 2024-2025 wskazuje, że rozkłady zajęć były prawidłowo konstruowane, z zachowaniem zasady, iż zajęcia rozpoczynają się o tej samej porze, przy czym różnica pomiędzy dniami nie jest większa niż 1 godzina i różnice liczby godzin lekcyjnych pomiędzy kolejnymi dniami tygodnia nie są większe od 1 godziny.

Placówki nauczania i wychowania na terenie powiatu rybnickiego zapewniają pomieszczenia sanitarne zlokalizowane we własnych budynkach. Skontrolowane placówki podłączone były wodociągu gminnego. Natomiast 75% skontrolowanych budynków podłączonych było do kanalizacji centralnej a 25% do zbiornika bezodpływowego.

W 2025r. skontrolowano 12 szkół w zakresie zapewnienia właściwych warunków do utrzymania higieny osobistej. Wszystkie skontrolowane obiekty zapewniły dostęp do bieżącej ciepłej wody przy umywalkach, mydło w płynie w dozownikach, elektryczne suszarki do suszenia rąk lub papierowe ręczniki, papier toaletowy w kabinach ustępowych lub w ich obrębie.

W związku z sukcesywną tzw. pełną termomodernizacją budynków przedszkolnych i szkolnych oraz innych obiektów, związaną zazwyczaj z wymianą stolarki okiennej, jak również centralnego ogrzewania, a tym samym podniesieniem standardu placówek, mikroklimat pomieszczeń, w tym dydaktycznych uległ znacznej poprawie. Sale lekcyjne, a także inne pomieszczenia były prawidłowo wentylowane, utrzymywana była właściwa temperatura powietrza.

W 2 placówkach oświatowych przeprowadzono kontrole w zakresie zapewnienia infrastruktura do prowadzenia zajęć wychowania fizycznego. Stwierdzono, że 2 szkoły posiadały szkolny zespół sportowy z boiskiem.

W 2025 roku skontrolowano 2 placówki w zakresie dożywiania dzieci i młodzieży w szkołach. Posiłki prowadzone było w 2 placówkach, dostarczane w formie cateringu. Z obiadów (pełnych) łącznie skorzystało 205 uczniów.

### Placówki z pobytem całodobowym

W 2025 roku na terenie powiatu rybnickiego znajdowały się 3 placówki z pobytem całodobowym, w tym 3 placówki opiekuńczo-wychowawcze.

W 2025r.przeprowadzono 1 kontrolę w ww. placówkach.

Stan sanitarno-higieniczny oraz techniczny obiektów nadzorowanych jest odpowiedni. Warunki do utrzymania higieny osobistej są dobre - standardem higienicznym jest zapewnienie w sanitariatach stałego dostępu do bieżącej ciepłej i zimnej wody, papieru toaletowego, mydła w płynie i ręczników jednorazowych lub suszarek do rąk. Meble, sprzęty i urządzenia sportowe posiadają wymagane certyfikaty lub atesty.

Ponadto podczas kontroli sanitarnych, sprawowano nadzór nad przestrzeganiem przez dyrekcję placówek oświatowych wymogów w zakresie zapewnienia odpowiedniego natężenia oświetlenia w pomieszczeniach, w szczególności w salach zabaw, w salach zajęć oraz w salach lekcyjnych, w następstwie czego wydano zalecenia pokontrolne w 6 placówkach, w tym w:

- 1 szkole podstawowej,
- 4 przedszkolach,
- 1 żłobku.

### Warunki wypoczynku dzieci i młodzieży



W roku 2025 do bazy Ministerstwa Edukacji Narodowej zostały zgłoszone ogółem 3 turnusy w okresie wakacji letnich.

W trakcie wypoczynku letniego, na którym przebywało 37 uczestników, skontrolowano 1 turnus – obóz pod namiotami w Bełku. Na terenie powiatu rybnickiego nie zorganizowano wypoczynku letniego w miejscu zamieszkania wzorem lat ubiegłych.

Nadzór nad wypoczynkiem ponownie został wzmocniony działaniami edukacyjno-informacyjnymi na temat bezpiecznych wakacji, zapobiegania chorobom odkleszczowym, bezpiecznego korzystania z czasu wolnego, zachęcano do udziału w konkursie „Wakacje: bezpiecznie, zdrowo i zabawnie”. Podczas spotkań przekazywano materiały w formie papierowej (broszury i plakaty).

### Interwencje

W 2025 roku nie zgłoszono próśb o interwencję.

### Działania edukacyjno-informacyjne

W 2025 roku w trakcie czynności kontrolnych każdorazowo prowadzono wiele działań edukacyjno-informacyjne w zakresie profilaktyki zdrowotnej, ze szczególnym uwzględnieniem roli szczepień w zapobieganiu poważnym chorobom, zachowaniom mającym chronić uczniów przed niekorzystnymi warunkami pobytu w placówkach oświatowych. Na placówkach pozostawiono materiały edukacyjno – informacyjne dotyczące:

- ✓ profilaktyka wad wzroku - aspekt oświetlenia,
- ✓ profilaktyka wad postawy – ergonomia stanowiska pracy uczniów i przedszkolaków,
- ✓ profilaktyka wad postawy – dostosowanie mebli do warunków antropometrycznych uczniów i przedszkolaków,
- ✓ profilaktyka wad postawy – szkolny tornister,
- ✓ organizacja procesu nauczania – higieniczny rozkład zajęć lekcyjnych, przerwy międzylekcyjne,
- ✓ organizacja procesu nauczania – higieniczny rozkład zajęć lekcyjnych, przerwy międzylekcyjne,
- ✓ profilaktyka zdrowotna nad uczniami-aspekt zapobiegania i zwalczania wszawicy.
- ✓ wentylacja pomieszczeń; jak dbać o instalację wewnętrzną w budynkach,
- ✓ realizacja ustawy o ochronie zdrowia przed następstwami używania tytoniu i wyrobów tytoniowych.

## NADZÓR NAD WARUNKAMI HIGIENY PRACY I CHEMIKALIAMI



W roku 2025 na terenie powiatu rybnickiego objętych nadzorem było 167 zakładów (w 2024r – 169 zakładów). Skontrolowano 27 zakładów pracy (co stanowi 16,17%).

Ogółem przeprowadzono 35 kontroli.

W 10 zakładach stwierdzono nieprawidłowości – 37%.

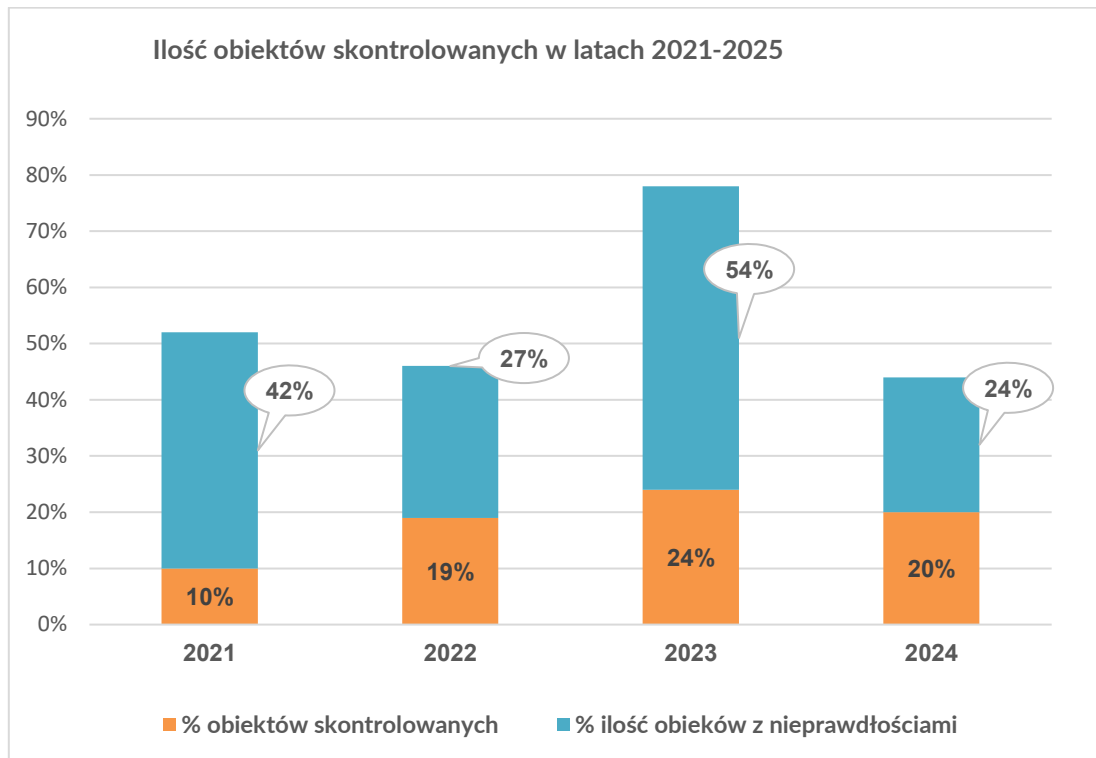
Wydano ogółem 24 decyzje administracyjne, w tym: 9 decyzji nakazowych, 10 decyzji płatniczych, 4 decyzje zmieniające termin wykonania, 1 decyzja umarzająca postępowanie administracyjne.

## NADZÓR NAD WARUNKAMI HIGIENY PRACY

W ramach nadzoru nad warunkami pracy skontrolowano 25 zakładów pracy (pracodawców), tj. 15 % obiektów objętych nadzorem na terenie powiatu rybnickiego. Przeprowadzono 32 kontrole.

W 9 zakładach – obiektach stwierdzono nieprawidłowości dotyczące warunków pracy, co stanowi 36 % skontrolowanych obiektów.

Wydano 22 decyzje administracyjne dotyczące warunków pracy – 8 decyzji nakazujących, 9 decyzji płatniczych, 4 decyzje zmieniające termin wykonania, 1 decyzja umarzająca postępowanie administracyjne.



### Czynniki szkodliwe dla zdrowia w środowisku pracy

W 2025 r. skontrolowano 9 zakłady, w których w narażeniu na czynniki rakotwórcze, mutagenne lub reprotoksyczne w środowisku pracy pracuje ogółem 59 osób. Przeprowadzono ogółem 14 kontroli. Wydano 5 decyzji, w tym 4 decyzje nakazujące i 1 decyzja zmieniająca termin wykonania.

W 5 zakładach pracy stwierdzono nieprawidłowości w zakresie:

- braku prowadzonego **rejestru prac**, których wykonywanie powoduje konieczność pozostawania w kontakcie z substancjami chemicznymi, ich mieszaninami, czynnikami lub procesami technologicznymi o działaniu rakotwórczym, mutagennym lub reprotoksycznym, zawierającego wymagane dane;
- braku prowadzonego **rejestru pracowników** zatrudnionych przy pracach, których wykonywanie powoduje konieczność pozostawania w kontakcie z substancjami chemicznymi, ich mieszaninami, czynnikami lub procesami technologicznymi o działaniu rakotwórczym, mutagennym lub reprotoksycznym, zawierającego wymagane dane;

- braku **przekazania informacji** o substancjach chemicznych, ich mieszaninach, czynnikach lub procesach technologicznych o działaniu rakotwórczym, mutagennym lub reprotoksycznym właściwemu państwowemu wojewódzkiemu inspektorowi sanitarnemu;
- braku poinformowania pracowników o narażeniu na działanie substancji chemicznych, ich mieszanin, czynników lub procesów technologicznych o działaniu rakotwórczym, mutagennym lub reprotoksycznym;
- brak przeprowadzonego okresowego szkolenia pracowników na stanowiskach pracy.

#### Czynniki rakotwórcze występujące w skontrolowanych zakładach pracy w 2025r.

Lp.	Nazwa czynnika rakotwórczego, mutagenne, reprotoksyczne	Liczba zakładów pracy, w których stwierdzono występowanie czynnika rakotwórczego
1	promieniowanie jonizujące	1
2	prace związane z narażeniem na krzemionkę krystaliczną – frakcję respirabilną powstającą w trakcie pracy	2
3	prace związane z narażeniem na spaliny emitowane z silników Diesla	1
4	prace związane z narażeniem na pył drewna	1
5	tlenek węgla (substancja reprotoksyczna)	5

W związku z wytycznymi w sprawie planowania i działalności Państwowej Inspekcji Sanitarnej w 2025 r. realizowano zadanie pn. „Działania kontrolne oraz edukacyjne w zakresie warunków pracy i oceny narażenia zawodowego pracowników narażonych na substancje reprotoksyczne w środowisku pracy”.

Pod nadzorem Sekcji Higieny Pracy w Rybniku znajdują się 5 podmiotów, w których pracownicy narażeni są na substancje reprotoksyczne w środowisku pracy. Ogółem narażonych było 31 osób. W 2025 roku przeprowadzono 8 kontroli w 5 zakładach.

Nieprawidłowości stwierdzono w 4 zakładach, wydano 4 decyzje nakazujące.

Nieprawidłowości dotyczyły:

- braku prowadzonego **rejestrów prac**, których wykonywanie powoduje konieczność pozostawania w kontakcie z substancjami chemicznymi, ich mieszaninami, czynnikami lub procesami technologicznymi o działaniu rakotwórczym, mutagennym lub reprotoksycznym, zawierającego wymagane dane;
- braku prowadzonego **rejestrów pracowników** zatrudnionych przy pracach, których wykonywanie powoduje konieczność pozostawania w kontakcie z substancjami chemicznymi, ich mieszaninami, czynnikami lub procesami technologicznymi o działaniu rakotwórczym, mutagennym lub reprotoksycznym, zawierającego wymagane dane;
- braku **przekazania informacji** o substancjach chemicznych, ich mieszaninach, czynnikach lub procesach technologicznych o działaniu rakotwórczym, mutagennym lub reprotoksycznym właściwemu państwowemu wojewódzkiemu inspektorowi sanitarnemu;
- niewłaściwego stanu higienicznosanitarnego (w tym porządkowego i technicznego) urządzeń i pomieszczeń higienicznosanitarnych;

- braku lub nieaktualnych badań i pomiarów substancji reprotoksycznych w środowisku pracy;
- braku lub nieaktualnej oceny ryzyka zawodowego w zakresie substancji reprotoksycznych;
- braku poinformowania pracowników o narażeniu na działanie substancji reprotoksycznych.

W 2025 r. na terenie powiatu rybnickiego skontrolowano ogółem 3 zakłady pracy, w których w przekroczeniu czynników szkodliwych dla zdrowia pracuje ogółem 30 osób. Przeprowadzono 3 kontrole. Nie stwierdzono nieprawidłowości.

#### Liczba osób pracujących w przekroczeniach czynników szkodliwych dla zdrowia w latach 2022-2025

Rok	Liczba zakładów pracy, w których stwierdzono przekroczenia NDN/NDS	Liczba osób pracujących w przekroczeniu NDN/NDS			
		ogółem	na czynniki fizyczne	na pyły	na czynniki chemiczne
2025	19	265	265	0	0
2024	23	292	292	0	0
2023	23	476	476	0	0
2022	23	540	540	11	0

W 2025 r. ogółem skontrolowano 13 zakładów pracy, w których w narażeniu na działanie szkodliwych czynników biologicznych pracuje 125 osób. Ogółem przeprowadzono 14 kontrole. Nieprawidłowości stwierdzono w 1 zakładzie. Wydano 1 decyzję nakazującą w związku ze stwierdzonymi nieprawidłowościami w zakresie: braku w pełni uszczegółowionej oceny ryzyka zawodowego związanego z narażeniem pracowników na czynniki biologiczne.

Ponadto w 2025 r. w wyniku przeprowadzonych kontroli w zakresie warunków higieny pracy stwierdzono następujące nieprawidłowości:

- ✓ W zakresie warunków higieniczno-sanitarnych stwierdzono nieprawidłowości w 2 zakładach dotyczące:
  - złego stanu higienicznosanitarnego pomieszczeń higienicznosanitarnych,
  - złego stanu higienicznosanitarnego pomieszczeń pracy.
- ✓ W zakresie badań i pomiarów stwierdzono nieprawidłowości w 9 zakładach dotyczące:
  - braku badań i pomiarów czynników szkodliwych dla zdrowia.
- ✓ W zakresie oceny ryzyka zawodowego stwierdzono nieprawidłowości w 3 zakładach dotyczące:
  - braku sporządzonej i udokumentowanej oceny ryzyka zawodowego na stanowiskach pracy.

W 2025 roku skontrolowano 24 zakłady pracy stosujących w działalności zawodowej substancje chemiczne i ich mieszaniny. Przeprowadzono ogółem 24 kontrole, nie stwierdzono nieprawidłowości.

Przeprowadzono również 9 kontroli u stosujących w działalności zawodowej produkty biobójcze. Nieprawidłowości nie stwierdzono.

## Interwencje

W 2025 r. do PSSE w Rybniku wpłynęły 2 wnioski o interwencję w zakresie nadzoru nad warunkami pracy, które dotyczyły:

- ✓ naruszenia podstawowych wymagań higienicznych i zdrowotnych, złego stanu pomieszczeń – 1 wniosek – zasadny,
- ✓ braku wstrzymania prac przez pracodawcę w strefie, w której doszło do wycieku amoniaku – 1 wniosek – niezasadny.

## NADZÓR NAD CHEMIKALIAMI

W 2025 roku w ramach nadzoru nad substancjami chemicznymi i ich mieszaninami skontrolowano:

- 1 formulatora, przeprowadzono 2 kontrole, w tym 1 sprawdzająca. Stwierdzono nieprawidłowości w zakresie: braku dokonania klasyfikacji wprowadzanych do obrotu mieszanin zgodnie z tytułem II Rozporządzenia Parlamentu Europejskiego i Rady (WE) Nr 1272/2008, uwzględniając klasyfikację składnika od dostawcy, braku sporządzonych zgodnie z przepisami kart charakterystyk wprowadzanych do obrotu mieszanin chemicznych.

Wydano 1 decyzję nakazującą.

- 1 dystrybutora, przeprowadzono 1 kontrolę. Nie stwierdzono nieprawidłowości

## Produkty biobójcze

Nadzór nad przestrzeganiem przepisów w zakresie udostępniania na rynku i stosowania produktów biobójczych, wprowadzania do obrotu wyrobów poddanych działaniu produktów biobójczych i substancji czynnych przeznaczonych do stosowania w produktach biobójczych w działalności zawodowej, sprawowany jest zgodnie z obowiązującymi aktami prawnymi, tj.:

- Ustawą z dnia 9 października 2015 r. o produktach biobójczych,
- Rozporządzeniem Parlamentu Europejskiego i Rady (UE) nr 528/2012 z dnia 22 maja 2012 r. w sprawie udostępniania na rynku i stosowania produktów biobójczych.

W 2025 roku przeprowadzono 1 kontrolę w zakresie wprowadzania do obrotu produktów biobójczych u dystrybutora. Nie stwierdzono nieprawidłowości.

## Nadzór nad produktami kosmetycznymi

Nadzór nad przestrzeganiem przepisów w zakresie produktów kosmetycznych sprawowany jest zgodnie z obowiązującymi aktami prawnymi tj.:

- ustawą z dnia 4 października 2018 r. o produktach kosmetycznych,
- rozporządzeniem Parlamentu Europejskiego i Rady (UE) z dnia 30 listopada 2009 r. nr 1223/2009 dotyczącym produktów kosmetycznych.

W 2025 roku nie przeprowadzono kontroli. Nie pobrano prób do badań.

### Nadzór nad prekursorami kat 2 i 3 oraz środkami zastępczymi i nowymi substancjami psychoaktywnymi

Nadzór nad obrotem prekursorami narkotyków kat. 2 i 3 sprawowany jest w szczególności na podstawie ustawy z dnia 29 lipca 2005 r. o przeciwdziałaniu narkomanii oraz przepisów UE.

Pod nadzorem PSSE w Rybniku znajduje się 7 podmiotów wprowadzających do obrotu prekursory narkotyków kat. 3. Przeprowadzono 1 kontrolę.

W 2025 r. na terenie powiatu rybnickiego nie przeprowadzono kontroli w zakresie przestrzegania zakazu wytwarzania i wprowadzania do obrotu na terytorium Rzeczypospolitej Polskiej środków zastępczych lub nowych substancji psychoaktywnych w rozumieniu ustawy z dnia 29 lipca 2005 r. o przeciwdziałaniu narkomanii (tekst jednolity dz. U. z 2023 poz. 1939 ze zm.).

W 2025 r. otrzymano od podmiotów leczniczych zgłoszenie o podejrzeniu zatrucia środkami zastępczymi u 1 osoby.

### Interwencje

W 2025 r. do PSSE w Rybniku nie wpłynął żaden wniosek o interwencję w ramach nadzoru nad chemikaliami na terenie powiatu rybnickiego.

## CHOROBY ZAWODOWE



W okresie od 01.01.2025 r. do 31.12.2025 r. do PPIS w Rybniku wpłynęło 1 zgłoszenie podejrzenia choroby zawodowej, u 2 pracowników zatrudnionych w zakładach pracy zlokalizowanych w powiecie Rybnik stwierdzono chorobę zawodową, tj.:

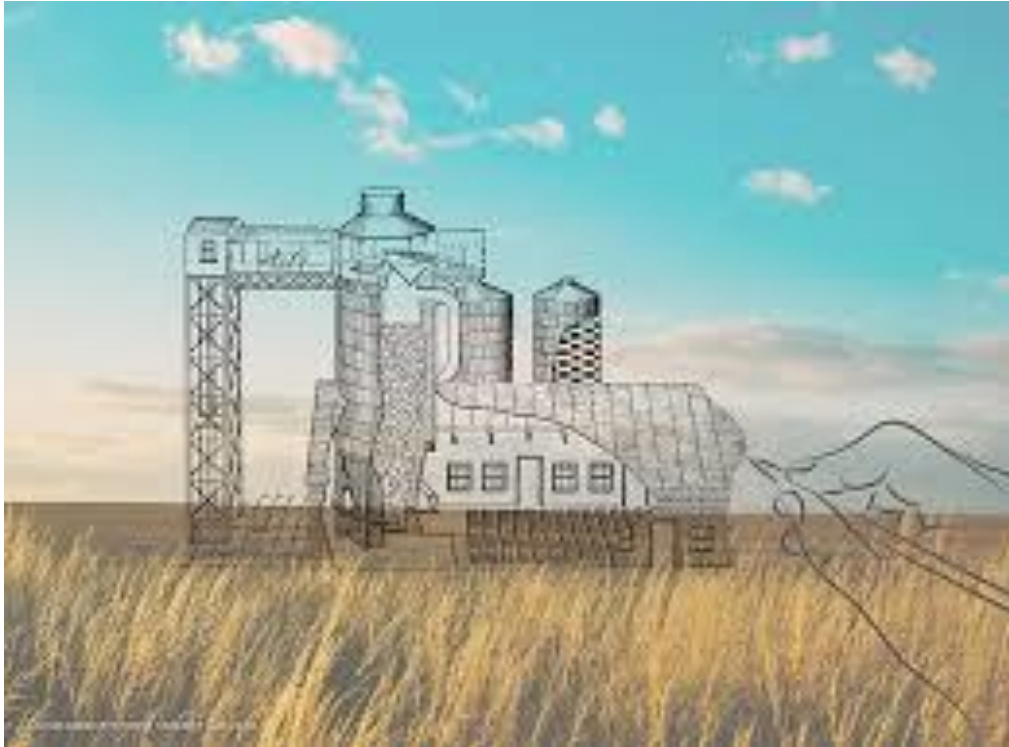
- ✓ nowotwory złośliwe powstałe w następstwie działania czynników występujących w środowisku pracy, uznanych za rakotwórcze u ludzi: nowotwór nosa i zatok – **1**
- ✓ przewlekłe choroby układu ruchu wywołane sposobem wykonywania pracy: zespół cieśni w obrębie nadgarstka – **1**.

Stwierdzone choroby zawodowe u pracodawców prowadzących działalność w powiecie Rybnik stanowią 17 % wszystkich chorób zawodowych stwierdzonych przez PPIS w Rybniku w okresie od 01.01.2025 r. do 31.12.2025 r.

Ogółem w roku 2025 wydano 3 decyzje w sprawie chorób zawodowych.

W ramach prowadzonych postępowań w sprawie chorób zawodowych przeprowadzono 4 oceny narażenia w kierunku choroby zawodowej.

## ZAPOBIEGAWCZY NADZÓR SANITARNY



W ramach wykonywania zadań sekcja Zapobiegawczego nadzoru sanitarnego realizowała na bieżąco obowiązki wynikające z art. 3 Ustawy z dnia 14 marca 1985 r. o Państwowej Inspekcji Sanitarnej oraz z przepisów szczególnych.

### Strategiczne oceny oddziaływania na środowisko.

W 2025 r. w ramach sprawowania zapobiegawczego nadzoru sanitarnego, tutejszy organ, zaopiniował ogółem 9 projektów planów zagospodarowania przestrzennego:

- dla Gminy i Miasta Czerwionki-Leszczyny zaopiniował ogółem 3 projekty miejscowych planów zagospodarowania przestrzennego obejmujące obszar położony na północ od ul. Mikołowskiej w obrębie Przegędza, obszar w rejonie ul. Zabrzeńskiej w obrębie Dębieńsko. Opinie sanitarne zostały wydane w ramach przeprowadzenia postępowań dot. strategicznej oceny oddziaływania na środowisko. W planach min. celem zmiany było wskazanie aktualnego stanu zagospodarowania, umożliwienie powstawania nowej zabudowy mieszkaniowej jednorodzinnej i usługowej oraz właściwe skomunikowanie terenów, wprowadzenie dodatkowych terenów zabudowy mieszkaniowej, mieszkaniowo-usługowej, terenów zabudowy zagrodowej oraz terenów dróg dojazdowych i wewnętrznych. Ustanowiono strefy ochronne wokół cmentarzy, złoża węgla, czy strefy przewietrzania.

- dla **Gminy Świerklany** zaopiniował ogółem **1** projekt planu ogólnego. Opinia sanitarna została wydana w ramach przeprowadzenia postępowania dot. strategicznej oceny oddziaływania na środowisko.
- dla **Gminy Lyski** zaopiniował ogółem **5** projektów miejscowych planów zagospodarowania przestrzennego dla sołectw Sumina – etap I, Zwonowice – etap I, Dzimierz, Nowa Wieś i Żytna. Opinie sanitarne zostały wydane w ramach przeprowadzenia postępowań dot. strategicznej oceny oddziaływania na środowisko.

#### Ocena oddziaływania przedsięwzięcia mogącego znacząco oddziaływać na środowisko.

W ramach procedury wynikającej z zapisów Ustawy z dnia 3 października 2008 r. o udostępnianiu informacji o środowisku i jego ochronie, udziale społeczeństwa w ochronie środowiska oraz o ocenach oddziaływania na środowisko (Dz. U. z 2024 r. poz. 1112 z późn. zm.) zajęto ogółem **7** stanowisk, w formie opinii, w sprawie przeprowadzenia oceny oddziaływania planowanych przedsięwzięć mogących potencjalnie znacząco oddziaływać na środowisko, położonych na terenie powiatu rybnickiego:

- **Gmina i Miasto Czerwionka-Leszczyny** – **5** opinii na wniosek Burmistrza Gminy i Miasta Czerwionka-Leszczyny, Prezydenta Miasta Knurowa, Burmistrza Miasta Orzesze, Prezydenta Miasta Żory w ramach prowadzonych przez nich postępowań. Były to m.in. takie inwestycje jak: Przebudowa i rozbudowa oczyszczalni ścieków w Czerwionce-Leszczynach, przy ul. Nowy Dwór, na działkach nr 3586/208 i 3590/391 oraz Budowa węzła betoniarskiego oraz uruchomienie linii do produkcji prefabrykatów betonowych, zlokalizowanego w Czerwionce-Leszczynach przy ul. Nowy Dwór 15.
- **Gmina Jejkowice** – **2** opinie na wniosek Wójta Gminy Jejkowice w ramach prowadzonych przez niego postępowań. Była to m.in. inwestycja: Budowa węzła betoniarskiego Beton2Go wraz z infrastrukturą towarzyszącą na działce ewidencyjnej nr 641/14 w Jejkowicach przy ul. Niedobczyckiej. Produkcja betonu półsuchego oraz stabilizacji cementowo-piaskowej.

#### Stanowiska w ramach uczestniczenia w dopuszczeniu obiektu budowlanego do użytkowania oraz wydania zaświadczenia.

W 2025 r. przeprowadzono ogółem **6** kontroli oraz dopuszczono do użytkowania **6** zrealizowanych obiektów, na podstawie pozwoleń na budowę, zgłoszenia zmiany sposobu użytkowania w organie administracji architektoniczno-budowlanej lub na podstawie projektów technologicznych uzgodnionych pod względem wymagań higienicznych i zdrowotnych. W ramach tych czynności kontrolnych dokonywano m.in. szczegółowego przeglądu zrealizowanych obiektów i ich otoczenia, pod kątem zgodności z projektem. W celu zagwarantowania odpowiednich warunków pobytu ludzi w budynkach, sprawdzano również zastosowanie właściwych pod względem zdrowotnym materiałów budowlanych.

- **Gmina i Miasto Czerwionka-Leszczyny** – przeprowadzono ogółem **3** kontrole na wnioski stron oraz dokonano **3** odbiorów obiektów zrealizowanych, w związku z dopuszczeniem ich do użytkowania i wydano dla nich opinie sanitarne. Były to budynek mieszkalno-usługowy, salon stylizacji paznokci i budynek usługowo-mieszkalny z warsztatem rzemieślniczym.
- **Gmina Gaszowice** – przeprowadzono ogółem **1** kontrolę na wniosek strony oraz dokonano **1** odbioru obiektu zrealizowanego, w związku z dopuszczeniem go do użytkowania i wydano dla niego opinię sanitarną. Była to przebudowa części budynku Zakładu Obsługi Komunalnej.

- **Gmina Jejkowice** – przeprowadzono ogółem 2 kontrole na wniosek strony oraz dokonano 2 odbiorów obiektów zrealizowanych, w związku z dopuszczeniem ich do użytkowania i wydano dla nich opinie sanitarne. Były to sklep spożywczy i lokal małej gastronomii.

W 2 obiektach, w których przeprowadzono kontrole dotyczące dopuszczenia do użytkowania, stwierdzono nieprawidłowości w zakresie wymagań higienicznych i zdrowotnych tj.:

- nad drzwiami wejściowymi brak kurtyny powietrznej (budynek Zakładu Obsługi Komunalnej),
- w jadalni zamontowano zlew jednokomorowy zamiast zlewu dwukomorowego (budynek Zakładu Obsługi Komunalnej),
- nie wykonano ustępu dla pracowników (budynek usługowo-mieszkalny z warsztatem rzemieślniczym).

W związku z wnioskiem wydano 1 zaświadczenia zgodnie z art. 17 ust. 3 pkt 3 ustawy z dnia 13 czerwca 2019 r. o wykonywaniu działalności gospodarczej w zakresie wytwarzania i obrotu materiałami wybuchowymi, bronią, amunicją oraz wyrobami i technologią o przeznaczeniu wojskowym lub policyjnym (Dz. U. z 2023 r. poz. 1743).

#### Działania edukacyjno-informacyjne.

W 2025 r. w trakcie czynności odbiorowych każdorazowo prowadzono wiele działań edukacyjno-informacyjnych w zakresie profilaktyki zdrowotnej. Inwestorom pozostawiono materiały edukacyjno-informacyjne.

Działania dotyczyły:

- konieczności zapewnienia właściwych wymagań dla wentylacji i klimatyzacji: zapewnienie odpowiedniej wentylacji w wydzielonych pomieszczeniach, właściwej jakości powietrza wentylacyjnego dostarczanego do pomieszczeń w zależności od przeznaczenia, odpowiedniej ilości powietrza w pomieszczeniach, usuwanie z pomieszczeń zużytego powietrza,
- konieczności prawidłowego utrzymania systemu wentylacji i klimatyzacji w zakresie przeglądów/czyszczenia/wymiany filtrów, aspektów prawidłowego utrzymania i eksploatacji instalacji w celu przeciwdziałania potencjalnym zagrożeniom,
- konieczności zapewnienia pomieszczeń higieniczno-sanitarnych,
- badania wody oraz konieczności zapewnienia właściwych wymagań dla instalacji wodociągowych – w kontekście zagrożeń i metod zapobiegawczych w celu zapewnienia bezpieczeństwa zdrowotnego ludzi.

## PROMOCJA ZDROWIA I KOMUNIKACJA SPOŁECZNA



Do zadań Sekcji Promocji Zdrowia i Komunikacji Społecznej należy rozpoznawanie i określenie potrzeb zdrowotnych w regionie, opracowanie i realizowanie lokalnych, wojewódzkich i krajowych programów prozdrowotnych ich współrealizowanie, koordynowanie i monitorowanie. Udzielanie pomocy metodycznej, organizacyjnej podmiotom leczniczym, placówkom oświatowym i innym w realizacji zadań prozdrowotnych, prowadzenie poradnictwa metodycznego oraz dystrybucja materiałów edukacyjnych.

Ponadto monitorowanie i ocenianie podejmowanych działań profilaktycznych i prozdrowotnych w podległych jednostkach. W związku z tym w 2025 roku Sekcja Promocji Zdrowia i Komunikacji Społecznej PSSE w Rybniku przeprowadziła 7 wizytacji, w trakcie których ocenie podlegała działalność oświatowo - zdrowotna prowadzona przez placówki nauczania i wychowania. Inicjowała jak i wspierała działania na rzecz zdrowia i profilaktyki zdrowotnej na terenie powiatu rybnickiego poprzez realizację interwencji pogranych i nieprogramowych.

## INTERWENCJE PROGRAMOWE

Lp.	Tytuł programu	Liczba obiektów	Liczba odbiorców
1.	„Trzymaj Formę!”	12	3168
2.	„Krajowy Program Zapobiegania Zakażeniom HIV i Zwalczenia AIDS”	42	7773
3.	„Bieg po zdrowie”	9	461
4.	„ARS, czyli jak dbać o miłość?”	3	540
5.	„Skąd się biorą produkty ekologiczne”	10	650
6.	„Czyste powietrze wokół nas”	9	522
7.	„Podstępne WZW”- program profilaktyki WZW typu: A,B i C	3	336
8.	„Znamie! Znam je?”	3	513
9.	„Smak życia, czyli debata o dopalaczach”	9	546
10.	„Wybierz życie - Pierwszy krok”	3	531
11.	„Zdrowie i emocje- skrzynka z narzędziami”	4	315
<b>Ogółem:</b>		<b>107</b>	<b>15355</b>

## INTERWENCJE NIEPROGRAMOWE

Lp.	Rodzaj i tytuł interwencji w zakresie:	Zasięg interwencji	Liczba podmiotów realizujących	Liczba odbiorców
1.	Profilaktyka palenia tytoniu, w tym: Światowy Dzień Bez tytoniu, Światowy Dzień Rzucania Palenia	krajowy	41	2951
2.	Profilaktyka palenia tytoniu, w tym: kontrole przestrzegania zapisów ustawy	wojewódzki	203	
3.	Profilaktyka używania alkoholu	powiatowy	57	24041
4.	Światowy Dzień Zdrowia	krajowy	112	55864
5.	Profilaktyka cukrzycy	powiatowy	17	8721
6.	Profilaktyka zatruc grzybami (akcja „Bezpieczne grzybobranie”)	wojewódzki	12	3644
7.	Promocja higieny jamy ustnej, w tym profilaktyka próchnicy i chorób przyzębia	powiatowy	13	9391
8.	Promocja szczepień ochronnych (Zaszczep w sobie chęć szczepienia”, w tym profilaktyka grypy	wojewódzki	141	45489
9.	Profilaktyka chorób nowotworowych	powiatowy	32	17000
10.	Profilaktyka wszawicy	powiatowy	25	2033
11.	Europejski Dzień Wiedzy o Antybiotykach; Światowy Tydzień Wiedzy o Antybiotykach	krajowy	44	7148
12.	Pierwsza pomoc przedmedyczna - ratownictwo medyczne	powiatowy	18	1160

13.	Zapobiegania i eliminowanie negatywnego wpływu czynników i zjawisk fizycznych, chemicznych i biologicznych na zdrowie ludzi	powiatowy	3	3872
14.	Promocja zdrowia psychicznego	powiatowy	4	2867
15.	Interwencje wynikające z sytuacji epidemiologicznej POWÓDŹ	powiatowy	3	650
16.	Akcja „Bezpieczne ferie 2025”	wojewódzki	17	7619
17.	Akcja „Bezpieczne wakacje 202”5	wojewódzki	42	6835
18.	Profilaktyka niekorzystnych skutków zdrowotnych wynikających z nadmiernej ekspozycji na promieniowanie UV - „Łap słońce z głową”	wojewódzki	42	7273
19.	Profilaktyka uzależnień i przeciwdziałanie rozprzestrzenianiu środków psychoaktywnych wśród młodzieży - „Nowe narkotyki – nowe zagrożenia”	wojewódzki	149	11281
20.	Profilaktyka wad postawy ph. „Lekki tornister”	wojewódzki	60	11802
21.	Akcja #Wybierz zdrowie	wojewódzki	56	7967
22.	Kampania edukacyjna „Nie bądź atrakcyjny dla kleszczy” #LekcjaKleszczoochrony	wojewódzki	82	50283
23.	Zwykły kaszel czy objaw gruźlicy? Sprawdź!	krajowy	5	1101
24.	Kampania informacyjna promująca szczepienia przeciw HPV	krajowy	33	8086
25.	Klub zdrowego przedszkolaka	wojewódzki	39	3817
26.	Kampania „Jesień bez infekcji”	krajowy	10	2028
27.	Akcja Informacyjno-edukacyjna ph. „Wirusoochrona” #LekcjaWirusoochrony	wojewódzki	148	16049
28.	Kampania medialna EFSA „PlantHealt4Life”	krajowy	8	1201
29.	Kampania #Safe2EatEu	krajowy	11	7074
30.	Krzetusiec	krajowy	7	2198
<b>Ogółem:</b>			<b>1231</b>	<b>329445</b>

#### Działania w zakresie profilaktyki rozprzestrzeniania się chorób, w tym chorób zakaźnych oraz promocja szczepień ochronnych.

W 2025 roku ramach działań dot. profilaktyki rozprzestrzeniania się chorób w tym chorób zakaźnych oraz promocji szczepień ochronnych podjęto następujące tematy: profilaktykę chorób zakaźnych w tym promocję szczepień ochronnych, profilaktykę chorób odkleszczowych oraz profilaktykę wad postawy.

- Prowadzono działania edukacyjno-informacyjne skierowane głównie do szkół, ale i ogółu społeczeństwa lokalnego:
  - **Krajowy Program edukacyjny dla szkół ponadpodstawowych „Podstępne WZW”.** Program edukacyjny skierowany do uczniów szkół ponadpodstawowych, którego głównym celem było podniesienie wiedzy na temat profilaktyki zakażeń HAV, HBV i HCV. Kształtowanie zachowań zdrowotnych, w tym również w zakresie przeciwdziałania chorobom zakaźnym, stanowi ważny

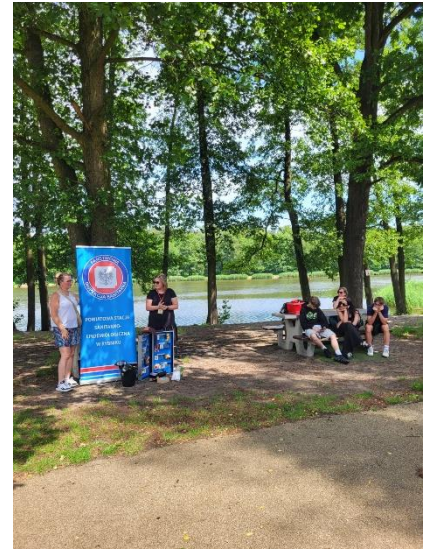
element działań edukacyjnych w szkole. Do realizacji programu przystąpiły 3 szkoły, edukacją objęto 336 uczniów.

- **Program Zapobiegania Zakażeniom HIV i Zwalczenia AIDS.** Główne cele programu to: ograniczenie rozprzestrzeniania się zakażeń HIV; zapewnienie odpowiedniego dostępu do informacji, edukacji i usług w zakresie HIV/AIDS; poprawa jakości życia w sferze psychospołecznej osób żyjących z HIV/AIDS, ich rodzin i bliskich; poprawa jakości i dostępu do diagnostyki i opieki medycznej nad ludźmi żyjącymi z HIV/AIDS oraz osobami narażonymi na zakażenie HIV. Do realizacji programu przystąpiło 42 podmiotów, edukacją objęto 7773 osób.
- Współorganizowano konkurs wiedzy dot. HIV AIDS „**HIV/AIDS – chcę wiedzieć więcej**” w którym udział wzięło 48 uczniów szkół ponadpodstawowych.
- **Akcja informacyjno-edukacyjna dla przedszkoli i szkół ponadpodstawowych „WIRUSOOCHRONA” oraz #LekcjaWirusoochrony.** Celem głównym akcji było zmniejszenie występowania i umieralności na raka szyjki macicy. Do realizacji programu przystąpiło 148 podmiotów, edukacją objęto 16048 osoby.
- Kampania społeczna „**Zaszczep w sobie chęć szczepienia**” realizowana w ramach Projektu Śląskiego Państwowego Wojewódzkiego Inspektora Sanitarnego „**Zdrowe dziecko - zdrowy dorosły - zdrowa rodzina**”, a w tym również kampanie „**Mamo Tato pamiętajcie o moich szczepieniach**”, profilaktyka **krztuśca** skierowane do grup docelowych jak młodzi rodzice, ciężarne jak i do ogółu społeczeństwa. Celem akcji było podniesienie poziomu wiedzy społeczeństwa na temat znaczenia szczepień w profilaktyce chorób zakaźnych, wzrost świadomości dotyczącej korzyści wynikających ze szczepień ochronnych, zwiększenie liczby osób poddających się szczepieniom profilaktycznym (obowiązkowym i zalecanym). Akcją objęto 45489 osób podczas 148 działań.
- Kampanie informacyjne skierowane do osób czynnych zawodowo „**Jesień bez infekcji**” oraz „**Zwykły kaszel czy objaw gruźlicy?**”, które dotarły do 3129 podmiotów zatrudniających pracowników.
- Kampania informacyjna promująca **Powszechny Narodowy Program Szczepienia przeciw HPV 33** działania obejmujące 8086 osób.
- Włączenie się w obchody „**Europejskiego Dnia Wiedzy o Antybiotykach**” oraz „**Światowego Tygodnia Wiedzy o Antybiotykach**”. W trakcie 44 działań edukacją objęto 7148 osób poprzez:
  - Zaproszenie placówek oświatowych, zakładów leczniczych do udziału w obchodach ww. dni poprzez podjęcie działań informacyjno-edukacyjnych; włączenia się akcją **Go Blue for AMR**.
  - Pracownicy PZ przeprowadzali pogadanki podczas spotkań, eventów, akcji w terenie.



- Kampania społeczna „**Kampania „Nie bądź atrakcyjny dla kleszczy” #LekcjaKleszczoochrony**”, której idea powstała w wyniku przeprowadzonej analizy epidemiologicznej zachorowań na choroby odkleszczowe, stanowiącej niezwykle aktualny problem zdrowia publicznego. Celem

kampanii było propagowanie podstawowych zasad ochrony przed kleszczami, edukacja w zakresie prawidłowego usuwania kleszcza, zwiększenie społecznej świadomości w zakresie profilaktyki chorób przenoszonych przez kleszcze, zwiększenie wiedzy na temat szczepień ochronnych jako skutecznej metody profilaktyki kleszczowego zapalenia mózgu. Akcją objęto 50283 osób podczas 82 działań. Podczas realizacji kampanii przeprowadzono 44 #LekcjaKleszczoochrony, w których udział wzięło 2396 uczniów szkół podstawowych. Treści kampanijne wraz z instruktarzem prawidłowego usuwania kleszcza prezentowano podczas, eventów, akcji czy happeningów w terenie.



- Realizowano działania w zakresie profilaktyki wad postawy poprzez akcję ph. „**Lekki tornister**”. Akcja skierowana była do dyrektorów szkół podstawowych, uczniów oraz ich rodziców mając na celu uświadomienie adresatom, iż działając wspólnie mogą skutecznie zapobiegać problemom zdrowotnym wynikającym z nadmiernego obciążenia kręgosłupa tornistrami szkolnymi. W ramach działania prowadzono 43 pogadanki obejmując tym samym 2656 dzieci. Ponadto prowadzone były kontrole sanitarne w dwóch zakresach: dostosowania mebli szkolnych do wzrostu uczniów w 11 szkołach, obejmując 1139 uczniów oraz kontrole sprawdzające wagę tornistrów szkolnych 11 szkół, 1852 uczniów. Dodatkowo przez rozpoczęciem nowego roku szkolnego zorganizowano akcję „Bezpieczny powrót do szkoły” w której znaczącą wagę przykładano do edukacji rodziców i uczniów nt. umiejętnego doboru tornistrów czy plecaków szkolnych, dostosowania mebli, roli aktywności fizycznej i zbieżnych tematów dotyczących profilaktyki wad kręgosłupa. Łącznie w ramach kampanii działaniami objęto 11802 osób podczas 60 działań.



## Działania w zakresie przeciwdziałania uzależnieniu od alkoholu, tytoniu i innych środków psychoaktywnych.

W 2025 roku działania w zakresie przeciwdziałaniu uzależnieniom od alkoholu, tytoniu i innych środków psychoaktywnych w PSSE w Rybniku prowadzone były wielowymiarowo:

- ✓ bieżący monitoring dotyczących sytuacji w zakresie realizacji ustawy o ochronie zdrowia przed następstwami używania tytoniu i wyrobów tytoniowych,
- ✓ prowadzenie programów profilaktycznych skierowanych do przedszkoli i szkół:
- **Program profilaktyki antytytoniowej dla przedszkoli „Czyste powietrze wokół nas”** Do realizacji programu przystąpiło 9 przedszkoli, edukacją objęto 522 osoby.
- **Program antytytoniowej edukacji zdrowotnej dla szkół podstawowych „Bieg po zdrowie?”** Do realizacji programu przystąpiło 9 szkół, edukacją objęto 461 uczniów.
- **Program dla szkół ponadpodstawowych z zakresu profilaktyki uzależnień „ARS, czyli jak dbać o miłość?”**. Do realizacji IX edycji programu przystąpiły 3 szkoły, edukacją objęto 540 osób.
- **Program dla szkół podstawowych „Smak życia, czyli debata o dopalaczach”**. Do realizacji IX edycji programu przystąpiło 9 szkół edukacją objęto 546 osoby.
- ✓ realizacja wojewódzkiej kampanii społecznej „**#Nowe Narkotyki #Nowe Zagrożenia**” w ramach której uczestniczono w eventach, happeningach, dystrybuowano materiały kampanijne, prowadzono pogadanki, prelekcje, zamieszczano informacje w mediach społecznościowych. W ramach działania przeprowadzono 149 działań, którymi objęto 11281 odbiorców.
- ✓ współpraca z komendą Policji w Żorach, Państwową Strażą Pożarną Państwową Strażą Pożarną, Narodowym Funduszem Zdrowia delegatura w Rybniku oraz innymi podmiotami zajmującymi się profilaktyką zdrowotną uczestniczyliśmy we wspólnych eventach promujących zdrowie. Podczas akcji odwiedzający mogli skorzystać z poradnictwa, materiałów informacyjno-edukacyjnych mogli zmierzyć się z prostym testem przy użyciu alko i narko gogli, ukazującym jak środki psychoaktywne wpływają na postrzeganie najbliższego otoczenia, niosąc ogromne zagrożenie dla zdrowia i życia własnego i otoczenia. Dodatkowo każdy odwiedzający mógł zbadać poziom karboksyhemoglobiny w wydychanym powietrzu, otrzymać materiały edukacyjno-informacyjne,
- ✓ organizacja konferencji skierowanych do specjalistów, osób zajmujących się pracą z dziećmi i młodzieżą mająca na celu podnieść i usystematyzować wiedzę z zakresu przeciwdziałania uzależnieniem od alkoholu, tytoniu i innych środków psychoaktywnych,
- ✓ współorganizowanie 2 szkolenia dla uczniów i rodziców z zakresu profilaktyki środków psychoaktywnych w tym dot. zdrowotnych następstwo korzystania z wyrobów tytoniowych. Z oferty szkoleniowej skorzystało 254 osoby,
- ✓ współorganizacja debaty profilaktycznej dla młodzieży w zakresie profilaktyki środków psychoaktywnych w Komendzie Miejskiej Policji w Żorach.
- ✓ przeprowadzono 34 pogadanki skierowane głównie do uczestników zimowych i letnich form wypoczynku. W pogadankach udział wzięło 1762 osoby,
- ✓ wspieranie placówki w działaniach własnych oraz prowadzono bieżącą dystrybucję materiałów edukacyjno-informacyjnych w wersji papierowej i elektronicznej szczególnie w okolicach obchodów świąt związanych z zapobieganiem uzależnieniom od środków psychoaktywnych jak np. Światowego Dzień bez Tytoniu, Dzień Trzeźwości, Międzynarodowy Dzień Przeciwdziałania Agresji Wobec Dzieci, Międzynarodowy Dzień Zapobiegania Narkomanii, Światowy Dzień FAS, Światowego Dnia Rzucania Palenia, Dzień Handlu Ludźmi i tym podobne,
- ✓ organizacja obchodów Światowego Dnia Rzucania Palenia w siedzibie Powiatowej Stacji Sanitarno-Epidemiologicznej w Rybniku odwiedzający mogli skorzystać z punktu informacyjno-konsultacyjnego w zakresie rzucania palenia tytoniu możliwości pomiaru zawartość karboksyhemoglobiny w wydychanym powietrzu.



W trakcie całego roku wspierano koalicjantów w działaniach własnych na rzecz przeciwdziałania uzależnieniu od alkoholu, tytoniu i innych środków psychoaktywnych. min. poprzez pomoc merytoryczną i praktyczną.

Innowacją w 2025 roku było wprowadzenie nowego projektu do szkół podstawowych „**Zdrowie i emocje - skrzynka z narzędziami**”. Celem projektu jest profilaktyka uzależnień, rozwijanie prozdrowotnych postaw i zachowań oraz umiejętności regulacji emocji. Narzędzia zawarte w projekcie, stanowią bufor ochronny redukujący ryzyko uzależnień i zwiększający odporność psychiczną na trudne sytuacje życiowe. Na terenie Miasta Żory, projekt zrealizowały 3 Szkoły Podstawowe w których uczestniczyło 222 osób w tym rodzice.

#### **Światowy Dzień Zdrowia - 7 kwietnia 2025 r.**

W 2025 roku w obchody Światowego Dnia Zdrowia pod hasłem „ **Zdrowe początki, pełna nadziei przyszłość**” realizowane łącznie z obchodami Dni Otwartych Inspekcji Sanitarnej nałożyły się na współorganizowane z Regionalnym Towarzystwem Oświaty Zdrowotnej **XVII Rybnickie Dni Promocji Zdrowia**.

W ramach tych wydarzeń zrealizowano:

- 7 kwietnia na terenie szkół, przedszkoli, placówek kulturalno-rekreacyjnych w Rybniku, Żorach i powiecie rybnickim celebrowano obchody Światowego Dnia Zdrowia. W ofercie poszczególnych jednostek znalazły się pogadanki, prelekcje ze specjalistami, wystawy, konkursy, debaty i happeningi.
- 8 kwietnia zorganizowana została Konferencja "Bezpieczeństwo zdrowotne - wspólna odpowiedzialność", organizowana w ramach Dni Otwartych Inspekcji Sanitarnej jak również Rybnickich Dni Promocji Zdrowia. Patronat honorowy nad wydarzeniem objął Śląski Państwowy Wojewódzki Inspektor Sanitarny w Katowicach, a wśród zaproszonych gości pojawili się Prezydent Miasta Rybnika Piotr Kuczera oraz Inspektorzy Sanitarni województwa śląskiego. Konferencja składała się z dwóch paneli tematycznych. Pierwszy - poświęcony został roli szczepień ochronnych i obawom związanym z tym zagadnieniem. Głównym mówcą tej części był dr hab. n. med. Bogdan Michalski prof. wsm. specjalista w dziedzinie ginekologii, położnictwa i ginekologii onkologicznej, pozostałe tematy referowali Mariola Kujańska - psycholog, doradca zawodowy, certyfikowany coach, mediator, edukator MEN oraz psycholog Dominika Kukułka. Drugi panel dedykowany był wyzwaniom profilaktyki chorób psychiatrycznych, który referowali specjaliści z Klinicznego Szpitala Psychiatrycznego SPZOZ w Rybniku. Organizatorem wydarzenia była Powiatowa Stacja Sanitarno-Epidemiologiczna w Rybniku, Regionalne Towarzystwo Oświaty Zdrowotnej w Rybniku oraz Kliniczny Szpital Psychiatryczny SPZOZ w Rybniku.
- 9 kwietnia ogół społeczeństwa oraz uczniowie szkół podstawowych mieli możliwość odwiedzić mury Powiatowej Stacji Sanitarno-Epidemiologicznej w Rybniku i zapoznać się z zakresem działalności Inspekcji Sanitarnej w obszarze zdrowia publicznego, poznać zakres prac wykonywanych przez pracowników Oddziału Nadzoru Sanitarnego jak i Oddziału

Laboratoryjnego. Odwiedzający mogli w tym czasie skorzystać z bezpłatnych badań np. ciśnienia tętniczego, cukru jak i badań palpacyjnych piersi oraz specjalistycznego poradnictwa. Młodzież z kolei dzięki zaangażowaniu Ochotniczej Straży Pożarnej a także rybnickiej Policji, mogła przećwiczyć pierwszą pomoc przedmedyczną z użyciem defibrylatora, wykonać ciekawe badania i oznaczenia w Oddziale Laboratoryjnym, a także posłuchać ciekawych i ważnych informacji na temat zdrowia i bezpieczeństwa.

W ramach wszystkich działań podejmowanych w trakcie Światowego Dnia Zdrowia, PSSE w Rybniku dotarła do ponad 2 870 osób.



### Promocja zdrowego stylu życia, aktywności fizycznej i prawidłowego odżywiania

W 2025 roku ramach działań promujących zdrowy styl życia, aktywność fizyczną i prawidłowe odżywianie podjęto następujące tematy:

- profilaktykę chorób metabolicznych ze szczególnym uwzględnieniem CUKRZYCY,
- promocję higieny jamy ustnej, w tym profilaktykę próchnicy i chorób przyzębia,
- promocję zdrowia psychicznego,
- profilaktykę zatruc grzybami akcja „Bezpieczne grzybobranie”,
- promocję zdrowego stylu życia poprzez realizację warsztatów „MASTERSZEF”.

Ponadto prowadzono następujące działania

- Prowadzenie programów profilaktycznych skierowanych do przedszkoli i szkół podstawowych:
  - **Program do przedszkoli „Klub zdrowego przedszkolaka”**. Do realizacji programu przystąpiło 39 przedszkoli, edukacją objęto 3817 osób.
  - **Program do przedszkoli „Skąd się biorą produkty ekologiczne?”**. Do realizacji programu przystąpiło 10 przedszkoli, edukacją objęto 650 osób.

- **Program dla szkół podstawowych „Trzymaj Formę”**, program zrealizowało 12 szkół edukacją objęto 3168 osób.
- Realizowano **Kampanię #EUChooseSafeFood „Wybieraj bezpieczną żywność”**, której celem jest uświadomienie konsumentom jak istotną rolę w zapewnieniu bezpieczeństwa żywności odgrywa nauka oraz ich wsparcie w podejmowaniu świadomych decyzji związanych z właściwymi wyborami dotyczącymi żywności. W ramach działania przeprowadzono 11 działań, którymi objęto 7074 osób.
- Profilaktyka zatruc grzybami akcja „Bezpieczne grzybobranie”, która objęła 3644 osób podczas 12 działań.
- Realizowano wojewódzką kampanię **#WybierzZdrowie**, której celem było kształtowanie postaw i zachowań związanych ze zdrowym, a przede wszystkim aktywnym stylem życia wśród najmłodszych dzieci szkół podstawowych. Inicjatorem przedsięwzięcia jest Śląski Państwowy Wojewódzki Inspektor Sanitarny. Akcją objęto 7967 uczniów z 56 szkół.
- Włączono się w realizację europejskiej kampanii EFSA **„PlantHealth4Life”** mającej na celu ochrony rodzimego rolnictwa i środowiska naturalnego poprzez uświadamianie społeczeństwa aby nie wprowadzać na teren Polski roślin z innych krajów, szczególnie spoza Unii Europejskiej, mogących stanowić olbrzymie zagrożenie. Każda z takich zagranicznych pamiątek może stać się ekspansywną dla rodzimej flory jak również mogą „przemycić” szkodniki lub choroby, które mogą zagrażać zdrowiu roślin uprawnych, ogrodowych lub domowych. Działania kampanijne objęły 1201 osób.
- Zamieszczano w mediach społecznościowych informacji oraz materiałów edukacyjno-informacyjnych.
- Dystrybucja oraz ekspozycja materiałów edukacyjno-informacyjnych podczas działań w terenie oraz w siedzibie PSSE w Rybniku.
- Realizowano projekt **„Masterszef”** propagujący zdrowy styl życia. Zajęcia składały się z dwóch modułów: żywieniowego dotyczącego zdrowego odżywiania, jego wpływu na zdrowie jednostki wraz z przygotowaniem samodzielnie zdrowego, zbilansowanego posiłku, który nie musi być nudny ale wyglądem i zapachem zachęci do jedzenia. Z drugiej strony modułem psychologiczno-sportowym tj. zajęciom z psychologiem i trenerem, tak by pomóc młodym ludziom zrozumieć mechanizmy psychologiczne sterujące naszym zachowaniem – w tym również wyborami żywieniowymi czy tymi dotyczącymi aktywności fizycznej. Podsumowaniem projektu było stworzenie kalendarza profilaktycznego na 2026 rok.



Łącznie w ramach promocji zdrowego stylu życia, aktywności fizycznej i prawidłowego odżywiania przeprowadzono 52 działania, którymi objęto 22139 osób.

### Profilaktyka chorób nowotworowych

W 2025 roku ramach działań podjęto również tematy profilaktyki UV, w tym niebezpieczeństw związanych z korzystaniem z solariów oraz promocji zdrowego stylu życia jako czynnika chroniącego:

- Prowadzono programy profilaktyczne skierowane do szkół:
  - **Program edukacyjny dla szkół ponadpodstawowych „Wybierz życie – Pierwszy krok”** Celem głównym było zmniejszenie występowania i umieralności na raka szyjki macicy. Do realizacji

programu przystąpiły 3 szkoły, edukacją objęto 531 osób.

- **Program edukacyjny dla szkół ponadpodstawowych „Znamię! Znam je?”** Celem głównym było upowszechnienie wiedzy z zakresu profilaktyki czerniaka. Do realizacji programu przystąpiły 3 szkoły, edukacją objęto 513 osoby.
- Realizowano kampanię społeczną dot. niekorzystnych skutków zdrowotnych wynikających z nadmiernej ekspozycji na promieniowanie UV ph. „**Łap słońce z głową**”. Akcją objęto 35512 osób podczas 144 działań.
- Wspierano placówki w działaniach własnych oraz prowadzono bieżącą dystrybucję materiałów edukacyjno-informacyjnych w wersji papierowej i elektronicznej szczególnie w okolicach obchodów świąt związanych dot. profilaktyki antynowotworowej np. Tydzień Walki z Rakiem Szyjki Macicy, Międzynarodowy Dzień Walki z Rakiem, Europejski Dzień Prostaty, różowy październik, Europejski Dzień Walki z Rakiem Piersi i tym podobne.
- Kontynuowano promocję tzw. „Europejskiego Kodeksu Walki z Rakiem” ukazującego jak przez proste, codzienne działania można obniżyć ryzyko zachorowania na nowotwory złośliwe.
- Zamieszczano w mediach społecznościowych informacje oraz materiały edukacyjno-informacyjne.
- Dystrybuowano w wersji elektronicznej i tradycyjnej oraz eksponowano materiały edukacyjno-informacyjne podczas działań w terenie oraz w siedzibie PSSE w Rybniku.
- Tematy profilaktyki nowotworowej poruszane były podczas 32 działań, w których uczestniczyły 17000 osób.



## Bezpieczeństwo

Prowadzono co roczne działania w zakresie szeroko pojętego bezpieczeństwa. Działania prowadzone były ze szczególnym uwzględnieniem akcji „**Bezpieczne ferie 2025**” oraz „**Bezpieczne Wakacje 2025**”.

- Przygotowano i rozestano na placówki oświatowo-wychowawcze, rekreacyjno-sportowe, kulturalne materiały informacyjno-edukacyjne z prośbą o ich rozpowszechnienie oraz podjęcie działań o charakterze prewencyjnym.
- Wspomagano placówki oświatowo-wychowawcze w działaniach własnych.
- Zamieszczano w mediach społecznościowych informacje oraz materiały edukacyjno-informacyjne.
- Dystrybuowano w wersji elektronicznej i tradycyjnej oraz eksponowano materiały edukacyjno-informacyjne podczas działań w terenie oraz w siedzibie PSSE w Rybniku.
- Przeprowadzono pogadanki/prelekcje na obiektach prowadzących zimowe i letnie formy wypoczynku. Działaniami edukacyjno-informacyjnymi objęto wszystkich organizatorów zimowych i letnich form wypoczynku w tym 14454 osób.
- W ramach działań szczególną uwagę zwrócono na temat pierwszej pomocy przedmedycznej. Wraz z partnerami prowadzono w ramach akcji, eventów, pogadanek pokazy i naukę udzielania pierwszej pomocy przedmedycznej w tym szczególnie resuscytacji krążeniowo-oddechowej z użyciem defibrylatora.

- Tematy szeroko pojętego bezpieczeństwa poruszane były w trakcie 9 eventów i happeningów przeprowadzanych w tym okresie.



Działaniami łącznie objęto :

- „Bezpieczne Ferie 2025” - 7619 osób podczas 17 działań.
- „Bezpieczne Wakacje 2025” - 6835 osoby podczas 42 działania.
- Pierwsza pomoc przedmedyczna - 18 działań 1160 osób.

### Działalność szkoleniowa

PSSE w Rybniku była inicjatorem jak i partnerem w organizacji i przeprowadzeniu konferencji, szkoleń, warsztatów skierowanych zarówno do koordynatorów programów edukacyjnych w placówkach oświatowych, specjalistów jak również skierowanych do uczniów czy ogółu społeczeństwa np.

- Szkolenia „Bezpieczna praca – bezpieczne wakacje – szkolenie dla uczniów szkół ponadpodstawowych.
- Szkolenie dla sektora medycznego pt. „Mamo, Tato pamiętajcie o moich szczepieniach” oraz „Zabezpieczając zdrowie – rola szczepień HPV w prewencji chorób”.
- Cykl webinarium skierowanych do kobiet w wieku prokreacyjnym pt. „Szczepienia...”

