

REGIONALNA DYREKCJA LASÓW PAŃSTWOWYCH WE WROCŁAWIU

STRESZCZENIE PLANU URZĄDZENIA LASU

**DLA NADLEŚNICTWA ŻMIGRÓD
OBRĘB SUŁÓW, ŻMIGRÓD**

Obowiązującego w latach 2025-2034



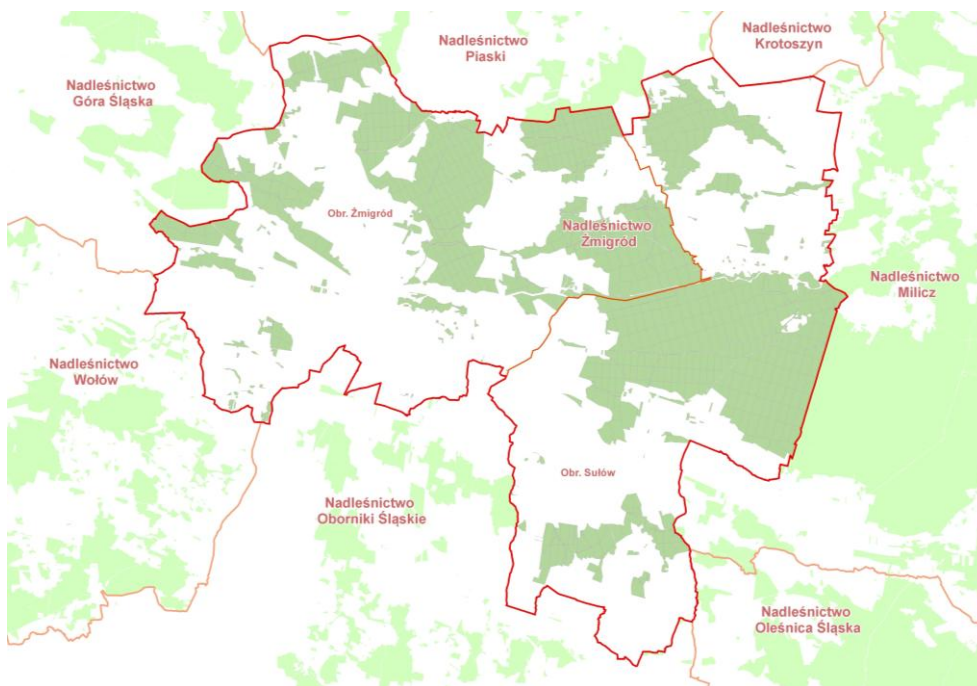
SPIS TREŚCI

1.	OGÓLNA CHARAKTERYSTYKA LASÓW I GRUNTÓW PRZEZNACZONYCH DO ZALESIENIA ORAZ POZOSTAŁYCH GRUNTÓW, A TAKŻE NIERUCHOMOŚCI W ZARZĄDZIE NADLEŚNICTWA	3
1.1	PRZESTRZENNE USYTUOWANIE URZĄDZANEGO NADLEŚNICTWA ORAZ KRÓTKI RYS HISTORYCZNY	3
1.1.1	<i>Przestrzenne usytuowanie lasów nadleśnictwa w jego zasięgu terytorialnym oraz położenie siedziby Nadleśnictwa</i>	<i>3</i>
1.2	KRÓTKI RYS HISTORYCZNY NADLEŚNICTWA	5
1.3	CHARAKTERYSTYKA WARUNKÓW PRZYRODNICZYCH W LASACH ZARZĄDZANYCH PRZEZ NADLEŚNICTWO Z UWZGLĘDNIENIEM INNYCH LASÓW W ZASIĘGU TERYTORIALNYM NADLEŚNICTWA	9
1.4	OCENA WALORÓW GENETYCZNYCH LASU W TYM BAZY NASIENNEJ	18
2.	CHARAKTERYSTYKA WARUNKÓW EKONOMICZNYCH GOSPODARKI LEŚNEJ ORAZ PROGNOZA SPODZIEWANEGO WYNIKU EKONOMICZNEGO	21
2.1	SYNTETYCZNA OCENA UWARUNKOWAŃ EKONOMICZNYCH GOSPODARKI LEŚNEJ W GRANICACH ZASIĘGU TERYTORYALNEGO NADLEŚNICTWA	21
2.2	OCENA EKONOMICZNA REGIONU	22
2.2.1	<i>Charakterystyka przestrzenna kompleksów leśnych w powiązaniu z warunkami transportu drewna</i>	<i>23</i>
3.	PODZIAŁ LASÓW ZE WZGLĘDU NA DOMINUJĄCE FUNKCJE	25
4.	PODZIAŁ NA GOSPODARSTWA	27
5.	ETAT UŻYTKOWANIA RĘBNEGO I PRZEDRĘBNEGO	29
5.1	UŻYTKI RĘBNE ZALICZONE NA POCZET PRZYJĘTEGO ETATU	29
5.2	ROZMIAR UŻYTKOWANIA RĘBNEGO NIEZALICZONEGO NA POCZET ETATU	34
5.3	ETAT UŻYTKOWANIA PRZEDRĘBNEGO	35
6.	ZASTOSOWANE SPOSOBY UŻYTKOWANIA RĘBNEGO	36
7.	ZESTAWIENIE I OPISANIE ZADAŃ Z ZAKRESU HODOWLI LASU	38
8.	FORMY OCHRONY PRZYRODY NA GRUNTACH NADLEŚNICTWA	41
9.	PORÓWNANIE POWIERZCHNI LEŚNEJ I ZASOBÓW DRZEWNYCH W KOLEJNYCH PLANACH URZĄDZENIA LASU	42
10.	ZESTAWIENIE PLANU URZĄDZENIA LASU	44

1. OGÓLNA CHARAKTERYSTYKA LASÓW I GRUNTÓW PRZEZNACZONYCH DO ZALESIENIA ORAZ POZOSTAŁYCH GRUNTÓW, A TAKŻE NIERUCHOMOŚCI W ZARZĄDZIE NADLEŚNICTWA

1.1 PRZESTRZENNE USYTUOWANIE URZĄDZANEGO NADLEŚNICTWA ORAZ KRÓTKI RYS HISTORYCZNY

1.1.1 PRZESTRZENNE USYTUOWANIE LASÓW NADLEŚNICTWA W JEGO ZASIĘGU TERYTORIALNYM ORAZ POŁOŻENIE SIEDZIBY NADLEŚNICTWA



Rycina. 1. Położenie Nadleśnictwa Żmigród w strukturach RDLP we Wrocławiu

Nadleśnictwo Żmigród wchodzi w skład Regionalnej Dyrekcji Lasów Państwowych we Wrocławiu. Obszar nadleśnictwa graniczy z następującymi jednostkami administracyjnymi Lasów Państwowych:

- ☑ od północy z Nadleśnictwem Piaski (RDLP Poznań)
- ☑ od północnego wschodu z Nadleśnictwem Krotoszyn (RDLP Poznań)
- ☑ od wschodu z Nadleśnictwem Milicz;
- ☑ od południowego wschodu z Nadleśnictwem Oleśnica Śląska;
- ☑ od południa z Nadleśnictwem Oborniki Śląskie;
- ☑ od południowego zachodu z Nadleśnictwem Wołów;
- ☑ od zachodu z Nadleśnictwem Góra Śląska (RDLP Poznań).

Streszczenie planu urządzenia lasu

Zasięg terytorialny Nadleśnictwa Żmigród określa Zarządzenie Nr 90 DGLP z dnia 29 grudnia 2014 roku w sprawie określenia zasięgu terytorialnego nadleśnictw nadzorowanych przez Regionalną Dyрекcję Lasów Państwowych we Wrocławiu. Zgodnie z załącznikiem do niniejszego zarządzenia, powierzchnia zasięgu terytorialnego Nadleśnictwa Żmigród wynosi 446,84 km².

Siedziba nadleśnictwa znajduje się w miejscowości Żmigród:

- ☒ adres: 55-140 Żmigród, ul. Parkowa 4a
- ☒ tel.: (71) 385 30 53,
- ☒ e-mail: zmigrod@wroclaw.lasy.gov.pl
- ☒ strona www: <http://www.zmigrod.wroclaw.lasy.gov.pl/>

Nadleśnictwo Żmigród składa się z dwóch obrębów leśnych:

- ☒ obręb Sułów (adres leśny 13-31-1)
- ☒ obręb Żmigród (adres leśny 13-31-2)

Tabela 1. ZESTAWIENIE POWIERZCHNI NADLEŚNICTWA ŻMIGRÓD, WG STANU NA 1.01.2025 R.

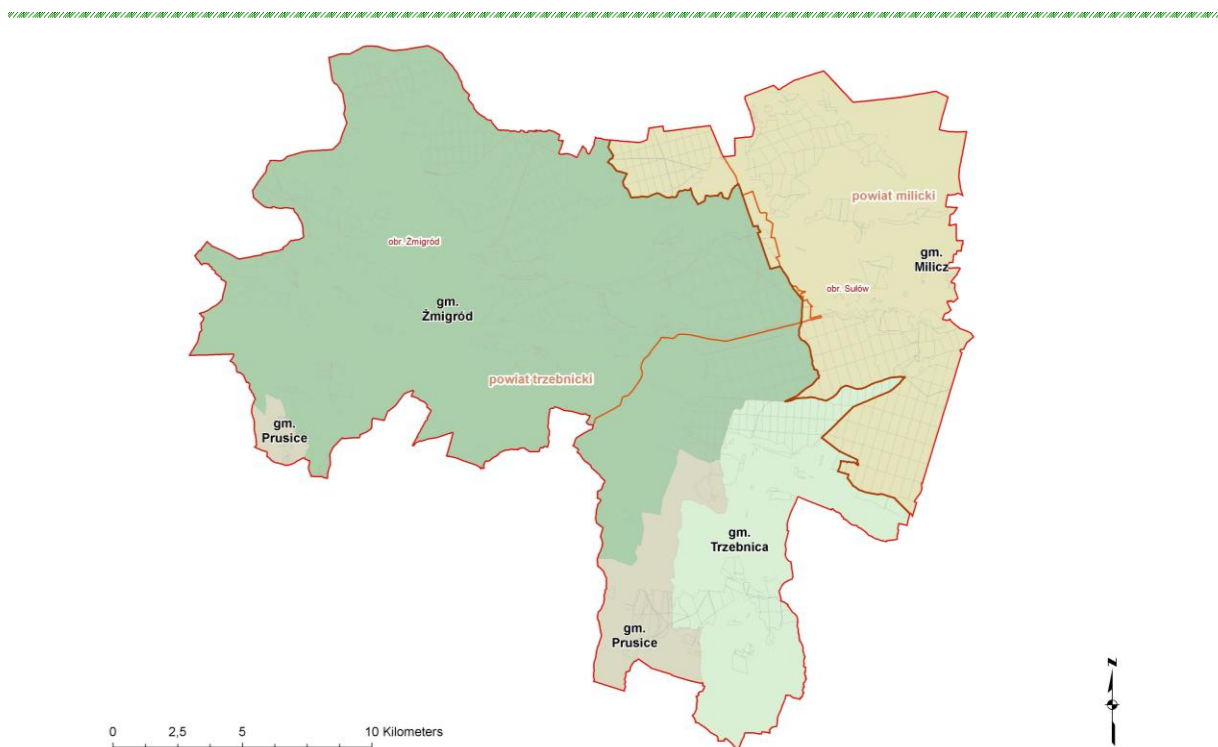
L.p.	Cecha	Obręb		Nadleśnictwo	
		Sułów	Żmigród	Żmigród	
		Powierzchnia –[ha]			%
1	2	3	4	5	6
1	Powierzchnia ogółem	8 029,39	7 992,68	16 022,07	100,00
2	Grunty leśne	7 794,00	7 596,64	15 390,64	96,06
3	Grunty zalesione	7 403,70	7 206,26	14 609,96	91,19
4	Grunty niezalesione	135,12	145,21	280,33	1,75
5	Grunty zw. z gosp. leśną	255,18	245,17	500,35	3,12
6	Grunty nie zaliczone do lasów	235,39	396,04	631,43	3,94
7	- w tym grunty do zalesienia	2,34	-	2,34	0,01

* powierzchnia bez współwłasności. Grunty stanowiące współwłasność skarbu państwa i osób fizycznych: 0,16 ha.

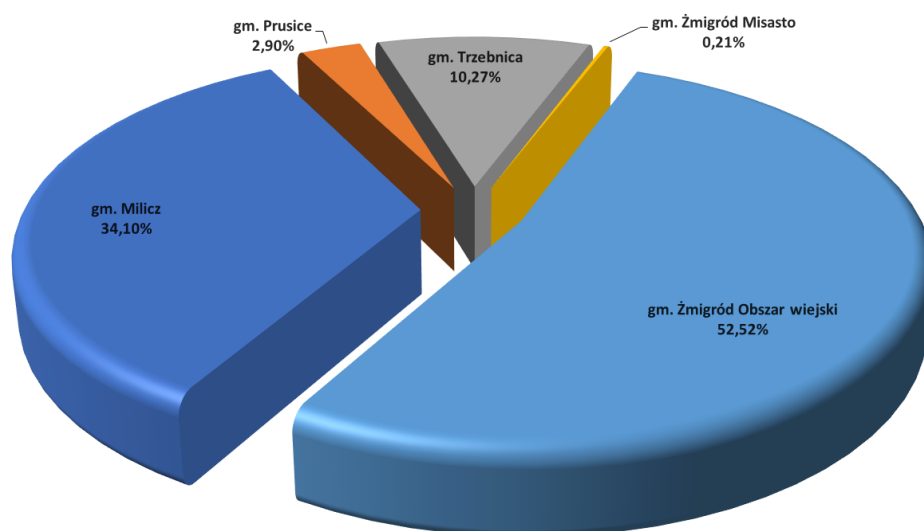
Grunty będące w zarządzie Nadleśnictwa Żmigród położone są w 1 województwie, w 2 powiatach i 4 gminach.

- ☒ województwo dolnośląskie:
- ☒ powiat trzebnicki (Żmigród – gm. miejsko-wiejska, Prusice – gm. miejsko-wiejska, Trzebnica – gm. miejsko-wiejska);
- ☒ powiat milicki (Milicz - gm. miejsko-wiejska);

Streszczenie planu urządzenia lasu



Rycina. 2. Nadleśnictwo Żmigród na tle jednostek podziału administracyjnego kraju



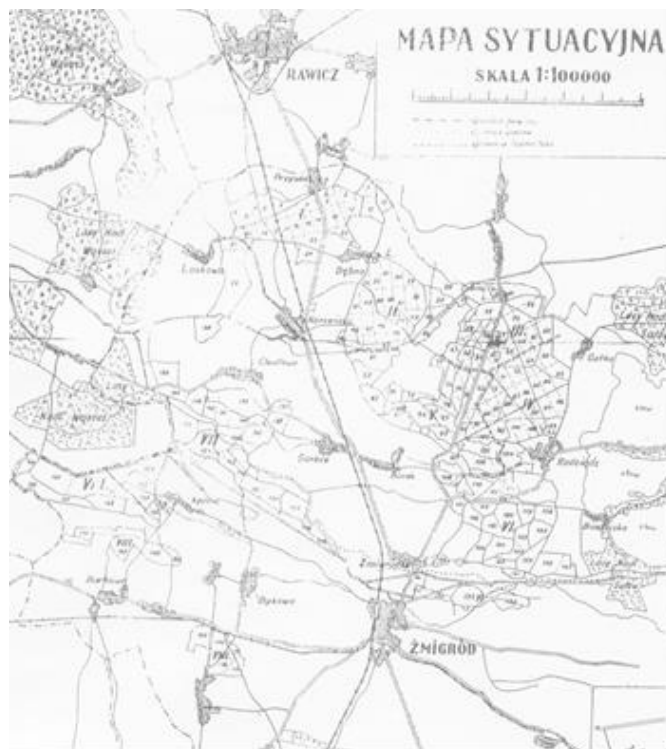
Wykres 1. PROCENTOWY UDZIAŁ POWIERZCHNI GRUNTÓW NADLEŚNICTWA ŻMIGRÓD W PODZIALE ADMINISTRACYJNYM

1.2 KRÓTKI RYS HISTORYCZNY NADLEŚNICTWA

Historia Nadleśnictwa Żmigród rozpoczęła się 1 maja 1945 roku, kiedy to Tadeusz Ospieszyński został mianowany nadleśniczym i organizatorem powstania nadleśnictwa dla tego obszaru. Początkowo gospodarka leśna opierała się na przedwojennych niemieckich 20 letnich planach z lat 1931–1952, a głównym sposobem przebudowy powierzchni leśnej była

Streszczenie planu urządzenia lasu

rębnią zupełną, z odnowieniem sosny siewem lub sadzeniem na pasach. Po osiągnięciu przez So wieku 40-60 lat stosowano pod okapem bardzo liczne podsiewy Db, Bk, miejscowo Św, stąd powstały drzewostany dwupiętrowe. W drzewostanach liściastych - mieszanych stosowano rębnię jednostkową i gniazdowo – przerębową, odnawiając samosiewem i podsadzając Js, Db, miejscowo Św, Jw, Wz, Lp.



Nr leśnictwa	Nazwa leśnictwa	Łączna powierzchnia w ha	Nr. Nr. oddziałów	Powierzchnia leśna w ha	Powierzchnia użytkowa w ha	Razem w ha
I.	Przywieś	3.2	1-25.	473.83	121.18	595.01
II.	Dębno	32.	28-50.	420.12	156.25	576.37
III.	Czarny Las	55.	53-67.	419.85	15.40	435.25
IV.	Radziądz	99.1	68-72, 83-90, 96-102, 104.	448.89	26.35	475.24
V.	Berek	107.	51, 52, 73-82, 91-95, 103, 105-108, 109 a, b, c.	542.84	61.50	604.34
VI.	Żmigrodek	112.	109 d, e, 110-134.	516.27	155.10	671.37
VII.	Chodkowo	192.	135-155.	456.93	236.13	693.06
VIII.	Kędzie	160.	157-175.	405.82	185.22	591.04
	Razem	126.		3684.75	957.88	4641.83

Rycina. 3. Granice i podział administracyjny Nadleśnictwa Żmigród powstałego w 1947 roku.

Przyjęty roczny etat powierzchniowy wynosił 80 ha, z przydziałem masy: grubizny użytków rębnych - 4.700 m³, między-rębnych i przygodnych – 4.100 m³, razem – 18.800 m³ grubizny.

W 1947 roku wschodnia część Nadleśnictwa, obejmująca 3,984 ha, została przekazana nowo powstałemu Nadleśnictwu Niezgoda. Ogólna powierzchnia Nadleśnictwa wg stanu na dzień 01.10.1947 r. po uwzględnieniu zmian wynosiła 4.492 ha, w tym powierzchnia leśna 3.535 ha. Różnica powierzchni wynikała ze zmian granic pomiędzy nadleśnictwem Żmigród a nadleśnictwami Wąsosz i Stróża oraz na skutek regulacji granic kompleksów leśnych. Wypośredkowany i przyjęty etat powierzchniowy dla gospodarki sosnowej wynosił 29 ha, dla gospodarki dębowej 3 ha. Razem 32 ha z przydziałem masy użytków rębnych 8300 m³,

Streszczenie planu urządzenia lasu

trzebieży 2600 m³, przygodnych 800 m³. Z uwagi na przekazanie do nadleśnictwa Niezgoda niemal wszystkich drzewostanów olszowych, gospodarki olszowej nie wydzielono.

W 1946 r. opracowany został prowizoryczny plan cięć na lata 1946 do 1949 r., tj. od 01.10.1946 r. do 30.09.1949 r. W okresie tym zalesiono ogółem 222 ha, z czego znaczne powierzchnie przypadały na zalesianie gruntów nieleśnych - enklaw.

Po reorganizacji Nadleśnictwa Żmigród w 1957 roku przekazano do Nadleśnictwa Załęczne leśnictwo Chodlewo, a także w 1969 r. Leśnictwo Dębno.

Natomiast z Nadleśnictwa Sułów przyjęto lasy leśnictw Wilkowo, Niezgoda, Ruda Żmigrodzka. Z Nadleśnictwa Oborniki Śląskie przyjęto natomiast Leśnictwo Prusice.

Tabela podziału administracyjnego

Nr.	Nazwa l-ctwa	Położenie osady	Nr. Nr. oddziałów	Pow. l-ctwa
I	Wilkowo	35 l	1 - 46	900.01
II	Niezgoda	63 g	47 - 50 57 - 63 72 - 77 82 - 87 91 - 97 102 - 108	1140.84
III	Ruda Żmigrodzka	81 m	51 - 56 64 - 71 78 - 81 88 - 90 98 - 101 109 - 117	928.27
IV	Borek	192 g	118 - 119 126 - 128 139 - 140 149 - 155 161 - 169 175 - 191 187 - 195	699.74
V	Czarny Las	121 b	120 - 125 129 - 138 141 - 148 156 - 160 170 - 174 182 - 186 196	726.88
VI	Radziądz	198 w	197 - 235	803.16
VII	Kądzie	248 b	236 - 259	634.20
VIII	Prusice	287 m	260 - 288	806.03
Nadleśnictwo		223 b	Ogółem ha.	6639.13

Wykonano w Biurze Urządzania Lasów i Projektów Leśnictwa
Oddział w Brzegu

Wykreślił : <i>Nathor-00</i>	Kierownik Robót U.L. : <i>J. Fickert</i>
Sprawdził : <i>Rektor Nathor-00</i>	Główny Specjalista U.L. : <i>74</i>
Zakolorował :	Dyrektor B.U.L. i P.L. : <i>9m</i>
Sprawdził :	

Rycina. 4. Podział administracyjny po reorganizacji Nadleśnictwa Żmigród w latach 1957-1969.

Funkcjonowanie nadleśnictwa utrwaliło się w 1959 roku, kiedy to na mocy decyzji Ministra Leśnictwa i Przemysłu Drzewnego z 10 lutego 1959 r. oraz zarządzenia Dyrektora Okręgowego Zarządu Lasów Państwowych we Wrocławiu z 20 marca 1959 r. powołano i zarejestrowano Nadleśnictwo Żmigród pod numerem 5390 w rejestrze przedsiębiorstw

Streszczenie planu urządzenia lasu

państwowych. Początkowo siedziba Nadleśnictwa znajdowała się w Żmigrodzie, w budynku, który obecnie pełni funkcję siedziby Urzędu Miasta i Gminy Żmigród. W skład Nadleśnictwa wchodziło siedem kompleksów leśnych oraz dziesięć oddzielnych parceli nieleśnych. W późniejszym okresie siedziba biura została przeniesiona do Żmigrodka.

Na początku działalności Nadleśnictwo zatrudniało 40 stałych pracowników fizycznych i dysponowało trzema piłami dwuosobowymi oraz dwiema jednoosobowymi, które przydzielano do leśnictw w zależności od potrzeb. Z każdym rokiem postęp mechanizacji prac leśnych był coraz bardziej widoczny – w 1969 roku Nadleśnictwo miało już na wyposażeniu 18 pił mechanicznych. Zwiększenie liczby urządzeń mechanicznych wpłynęło na wzrost pozyskania drewna, które w tym okresie wynosiło 21.350 m³. Surowiec sprzedawano do tartaków w Korzeńsku, Sułowie, Rawiczu oraz innym odbiorcom.

Z dniem 31 grudnia 1976 r., w wyniku zmian organizacyjnych w Lasach Państwowych, zlikwidowano sąsiadujące z Żmigrodem Nadleśnictwo Sułów, a jego część terytorialna została włączona do Nadleśnictwa Żmigród, w tym leśnictwa: Olsza, Łąki, Gruszcza, Ujeździec Wielki i Ujeździec Mały.

Po kolejnej reorganizacji, związanej z nowym podziałem administracyjnym województw i powiatów, obszary dawnego Nadleśnictwa Załęcz, leżące na terenie województwa poznańskiego, zostały z dniem 1 stycznia 1980 r. włączone do Nadleśnictwa Góra Ślaska.

W latach 70 zlikwidowano 10 szkótek leśnych z obydwu obrębów, a w ich miejsce utworzono nową, scentralizowaną szkótkę, powiększając dotychczas istniejącą w leśnictwie Borek. Zmiana ta miała na celu poprawę efektów produkcyjnych i umożliwienie kompleksowej mechanizacji prac.

W roku 1981 r., Nadleśnictwo odniosło duże straty wskutek pożarów leśnych na terenie leśnictw: Olsza, Łąki, Gruszcza, Borek, Bartków, w których spłonęło ponad 75 ha lasów. Przyczyniło się to do powstania dużego natężenia szkód owadzych. Dominującym sprawcą był przypłaszczek granatek, zwójka zieloneczka, zwiększyły się również szkody od ryjkowców. W 1985 roku lipcowa powódź podtopiła drzewostany olszowe na pow. 130 ha, w leśnictwie Niezgoda. Nadleśnictwo dość regularnie notuje uszkodzenia od silnych wiatrów oraz huraganów. W roku 2007 huragan „Cyril” i silny huragan w 2009 r., uszkodziły znaczne obszary leśne. W wyniku tylko tych dwóch zjawisk nadleśnictwo pozyskało 200 tys. m³ użytków przygodnych.

Streszczenie planu urządzenia lasu

Od 1994 roku siedziba Nadleśnictwa mieści się przy ul. Parkowej 4a w Żmigrodzie.

Gospodarkę leśną w Nadleśnictwie Żmigród prowadzono w oparciu o kolejno sporządzane plany urządzeniowe, powstałe w wyniku:

Prowizorycznego planu urządzenia lasu, opracowanego dla byłych Nadleśnictw:

- ✓ Sułów – stan na 1948 r.
- ✓ Żmigród – stan na 1949 r.

Definitywnego urządzenia lasu dla byłych Nadleśnictw:

- ✓ Sułów – stan na 1.10.1958 r.
- ✓ Żmigród – stan na 1.10.1959 r.

I rewizji urządzenia lasu dla Nadleśnictw Sułów, Żmigród

- ✓ stan na 1.X.1969 rok oraz Nadleśnictwo Załęczne - stan na 1.X.1971 rok

II rewizji urządzenia lasu dla Nadleśnictwa Żmigród

- ✓ obręb: Sułów, Żmigród – stan na 1.I.1983 rok.

III rewizji urządzenia lasu dla Nadleśnictwa Żmigród

- ✓ obręb: Sułów, Żmigród – stan na 1.I.1995 rok.

IV rewizji urządzenia lasu dla Nadleśnictwa Żmigród

- ✓ obręb: Sułów, Żmigród – stan na 1.I.2005 rok.

V rewizji urządzenia lasu dla Nadleśnictwa Żmigród

- ✓ obręb: Sułów, Żmigród – stan na 1.I.2015 rok.

Obecna VI rewizja planu urządzenia lasu obowiązująca od 01.01.2025 r. do 31.12 2034 r. stanowi treść niniejszego opracowania.

1.3 CHARAKTERYSTYKA WARUNKÓW PRZYRODNICZYCH W LASACH ZARZĄDZANYCH PRZEZ

NADLEŚNICTWO Z UWZGLĘDNIENIEM INNYCH LASÓW W ZASIĘGU TERYTORIALNYM

NADLEŚNICTWA

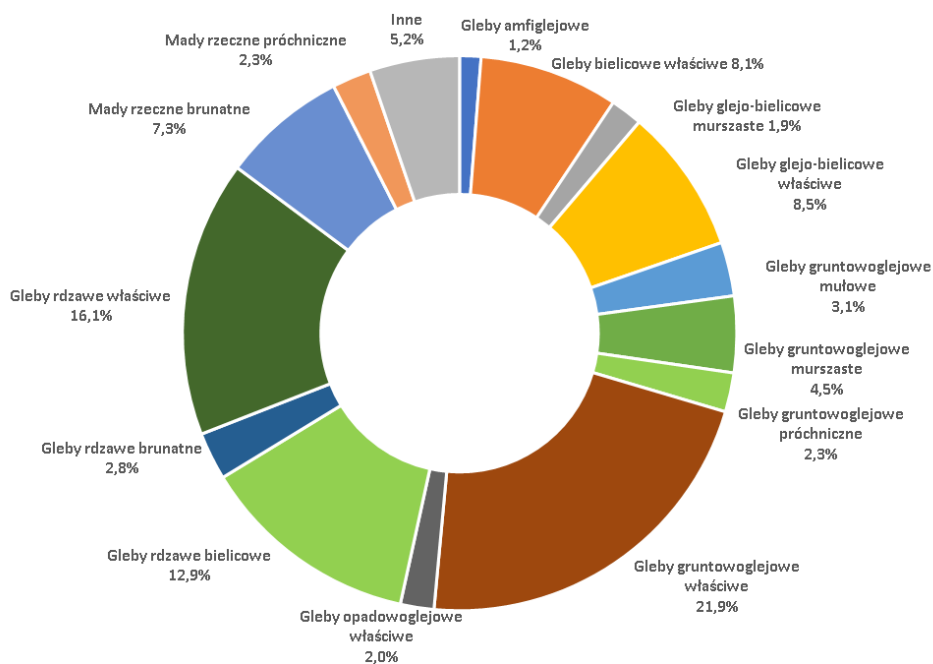
Warunki glebowe

Nadleśnictwo Żmigród posiada opracowanie glebowo-siedliskowe sporządzone przez Biuro Urządzania Lasu i Geodezji Leśnej Oddział w Brzegu wg stanu na 1 stycznia 2003 r. Według ustaleń KZP z wymienionego opracowania do opisów taksacyjnych przepisano w maksymalnym stopniu informacje dotyczące typu siedliskowego lasu, wariantu uwilgotnienia, stanu siedliska i podtypu gleby, a dla gruntów porolnych dodatkowo cechę

Streszczenie planu urządzenia lasu

gleby. Dla gruntów nieobjętych opracowaniem został przypisany typ siedliskowy lasu zgodny z oceną na gruncie i położeniem względem sąsiednich TSL.

Teren Nadleśnictwa Żmigród jest zróżnicowany pod względem gleb. Największy wpływ na zróżnicowanie pokrywy glebowej wywarły skały macierzyste gleb, szata roślinna, rzeźba terenu, hydrologia i elementy klimatu. W Nadleśnictwie Żmigród stwierdzono występowanie 63 podtypów gleb. Przeważają gleby gruntowoglejowe właściwe 21,9%, gleby rdzawe właściwe 16,1%, rdzawe bielcowe 12,86%, gleby glejo-bielcowe właściwe 8,48%, oraz gleby bielcowe właściwe 8,12%.



Wykres 2. DOMINUJĄCE PODTYPY GLEB W NADLEŚNICTWIE ŻMIGRÓD

Grunty porolne występują na powierzchni 2050,98 ha.

Szczegółowe dane dotyczące podtypów gleb w powiązaniu z utworami geologicznymi i wyróżnionymi typami siedliskowymi lasu zawarte są w *Operacie siedliskowym dla Nadleśnictwa Żmigród* (2003).

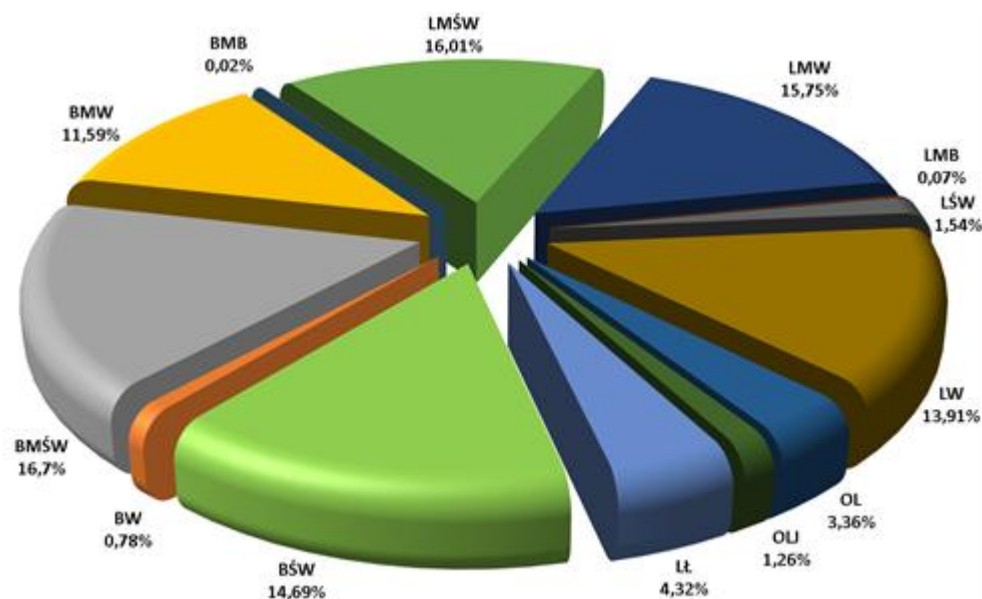
Tabela 2. SYNTETYCZNE ZESTAWIENIE TYPÓW SIEDLISKOWYCH LASÓW W NADLEŚNICTWIE ŻMIGRÓD, WG STANU NA 1.01.2025 ROK

Typ siedliskowy lasu	Obręby				Nadleśnictwo	
	Sułów		Żmigród			
	Pow.[ha]	Udział [%]	Pow.[ha]	Udział [%]	Pow.[ha]	Udział [%]
1	2	3	4	5	6	7
BŚW	1873,22	24,84	314,23	4,27	2187,45	14,69

Streszczenie planu urządzenia lasu

Typ siedliskowy lasu	Obręby				Nadleśnictwo	
	Sułów		Żmigród			
	Pow.[ha]	Udział [%]	Pow.[ha]	Udział [%]	Pow.[ha]	Udział [%]
1	2	3	4	5	6	7
BW	100,88	1,34	14,70	0,20	115,58	0,78
BMŚW	1303,20	17,29	1186,74	16,14	2489,94	16,70
BMW	1463,18	19,41	262,52	3,57	1725,70	11,59
BMB	3,01	0,04	-	0,00	3,01	0,02
LMŚW	657,52	8,72	1726,31	23,49	2383,83	16,01
LMW	1542,93	20,47	801,60	10,90	2344,53	15,75
LMB	4,79	0,06	5,13	0,07	9,92	0,07
LŚW	84,35	1,12	144,31	1,96	228,66	1,54
LW	409,11	5,43	1661,86	22,61	2070,97	13,91
OL	22,41	0,30	477,90	6,50	500,31	3,36
OLJ	71,83	0,95	115,31	1,57	187,14	1,26
LŁ	2,39	0,03	640,86	8,72	643,25	4,32
Razem	7538,82	100,00	7351,47	100,00	14890,29	100,00

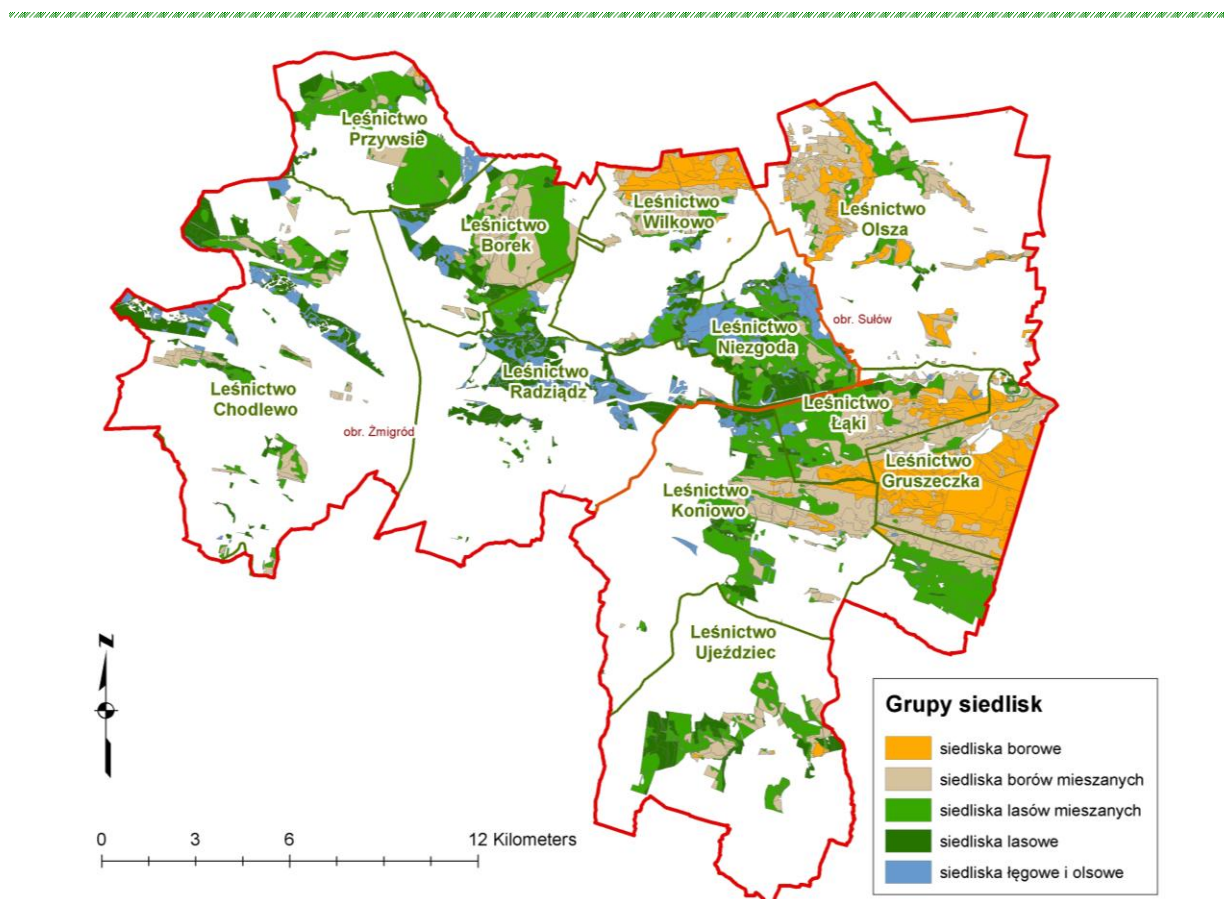
*grunty leśne zalesione i niezalesione



Wykres 3. STRUKTURA TYPÓW SIEDLISKOWYCH LASU W NADLEŚNICTWIE ŻMIGRÓD

W Nadleśnictwie Żmigród przeważają siedliska lasowe 56,22 %, a wśród nich dominują LMśw 16,01%, LMW 15,75%, LW 13,91%. Siedliska borowe stanowią 43,78 % a w tej grupie dominują BMśw 16,70%, Bśw 14,69% oraz BMW 11,59%. Pod względem wilgotności przeważają siedliska świeże 49%, ale też duży jest udział siedlisk wilgotnych 42% i bagiennych 9%.

Streszczenie planu urządzenia lasu



Rycina. 5. Grupy siedlisk w Nadleśnictwie Żmigród

Struktura gatunkowa drzewostanów w typach siedliskowych lasu

Dla pełniejszego zobrazowania charakterystyki przyrodniczej nadleśnictwa, poniżej przedstawiono wykaz gatunków panujących w poszczególnych typach siedliskowych lasu wg stanu na 01.01 2025 r.

Tabela 3. UDZIAŁ GATUNKÓW PANUJĄCYCH W TYPACH SIEDLISKOWYCH LASU

Typ siedliskowy lasu	Gatunki panujące					Razem
	SO	DB	BRZ	OL	Pozostałe	
	Powierzchnia [ha]					
1	2	3	4	5	6	7
Obręb Sułów						
BŚW	1834,43	2,61	0,43	-	1,78	1839,25
BW	96,56	-	-	-	-	96,56
BMŚW	1218,48	26,22	3,66	2,32	41,12	1291,80
BMW	1297,75	57,20	35,40	9,69	49,10	1449,14
BMB	0,59	1,27	-	-	1,15	3,01
LMŚW	464,50	118,54	34,81	10,62	22,90	651,37

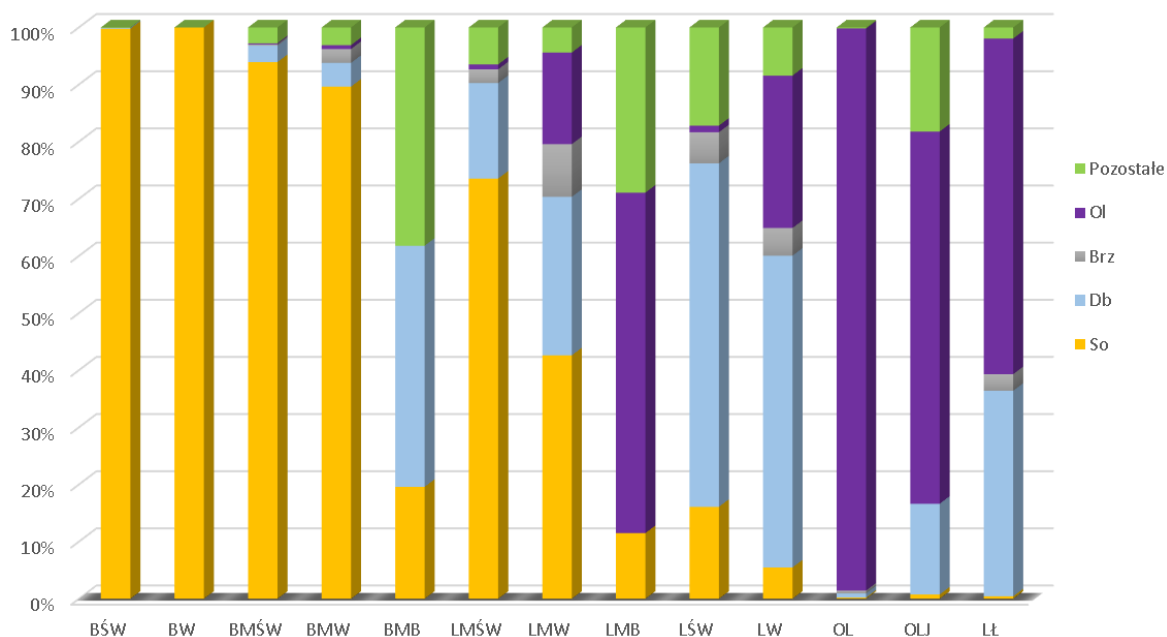
Streszczenie planu urządzenia lasu

Typ siedliskowy lasu	Gatunki panujące					Razem
	SO	DB	BRZ	OL	Pozostałe	
	Powierzchnia [ha]					
1	2	3	4	5	6	7
LMW	684,08	430,74	121,31	229,27	39,76	1505,16
LMB	0,99	-	-	-	2,49	3,48
LŚW	22,96	37,66	3,19	1,21	18,94	83,96
LW	57,58	130,69	22,17	170,42	13,86	394,72
Lł	-	0,57	-	0,91	-	1,48
OL	-	-	-	14,66	-	14,66
OLJ	-	-	-	69,11	-	69,11
Razem	5677,92	805,50	220,97	508,21	191,10	7403,70
Obręb Żmigród						
BŚW	309,53	-	-	-	-	309,53
BW	14,7	-	-	-	-	14,7
BMŚW	1106,27	44,94	2,08	2,09	27,73	1183,11
BMW	233,81	13,73	6,15	1,92	3,78	259,39
LMŚW	1282,23	278,63	21,98	9,8	130,87	1723,51
LMW	295,18	206,67	90,75	139,25	61,2	793,05
LŚW	13,8	99,54	9,25	1,43	20,29	144,31
LW	54,36	981,82	76,56	373,5	158,01	1644,25
OL	0,99	3,35	2,27	435,68	0,8	443,09
OLJ	1,3	27,36	-	43,07	31,38	103,11
Lł	2,58	209,75	16,95	342,45	11,35	583,08
LMB	-	-	-	5,13	-	5,13
Razem	3314,75	1865,79	225,99	1354,32	445,41	7206,26
Nadleśnictwo Żmigród						
BŚW	2143,96	2,61	0,43	-	1,78	2148,78
BW	111,26	-	-	-	-	111,26
BMŚW	2324,75	71,16	5,74	4,41	68,85	2474,91
BMW	1531,56	70,93	41,55	11,61	52,88	1708,53
BMB	0,59	1,27	-	-	1,15	3,01
LMŚW	1746,73	397,17	56,79	20,42	153,77	2374,88
LMW	979,26	637,41	212,06	368,52	100,96	2298,21
LMB	0,99	-	-	5,13	2,49	8,61
LŚW	36,76	137,20	12,44	2,64	39,23	228,27
LW	111,94	1112,51	98,73	543,92	171,87	2038,97
OL	0,99	3,35	2,27	450,34	0,80	457,75
OLJ	1,30	27,36	0,00	112,18	31,38	172,22

Streszczenie planu urządzenia lasu

Typ siedliskowy lasu	Gatunki panujące					Razem
	SO	DB	BRZ	OL	Pozostałe	
	Powierzchnia [ha]					
1	2	3	4	5	6	7
LŁ	2,58	210,32	16,95	343,36	11,35	584,56
Razem	8992,67	2671,29	446,96	1862,53	636,51	14609,96

*grunty leśne zalesione



Wykres 4. ZESTAWIENIE POWIERZCHNI GATUNKÓW PANUJĄCYCH W TYPACH SIEDLISKOWYCH LASU W NADLEŚNICTWIE ŻMIGRÓD

Jedynie na siedliskach o wyższej troficzności możemy zaobserwować zróżnicowanie gatunkowe, silniej zaznaczają się wówczas gatunki liściaste. Gatunkiem dominującym w nadleśnictwie jest sosna zajmująca ponad 61% powierzchni. Dąb zajmuje nieco ponad 18% powierzchni a olsza ponad 12% powierzchni leśnej zalesionej.

Streszczenie planu urządzenia lasu

Tabela 4. POWIERZCHNIOWA I MIĄSZKOŚCIOWA TABELA KLAS WIEKU WG DOMINUJĄCYCH FUNKCJI LASU I GATUNKÓW PANUJĄCYCH DLA NADLEŚNICTWA ŻMIGRÓD

Tabela nr III Nadleśnictwo Żmigród (13-31-)																										
Gatunek panujący	Grunty leśne niezalesione				Prze- st. na gr. zales.	Drzewostany w klasach i podklasach wieku														KO	KDO	Bud. przer.	Razem		Procent	
	do odnowienia		w prod. ubocz.	pozo- stałe			I		II		III		IV		V		VI	VII	VIII				grunty zalesione	grunty zales. i nie zales.		
	plazo- winy	haliz. zręby					1-10	11-20	21-30	31-40	41-50	51-60	61-70	71-80	81-90	91-100	101-120	121-140	141 i wyżej							
							powierzchnia w ha / miąższość w m3																			
1	2	3	4	5	6	7	8	9	10	11	12	13	14	15	16	17	18	19	20	21	22	23	24	25		
Rezerwy																										
SO				2,01			1,47	6,24	3,75	19,41	18,94	30,98	12,18	13,79	22,75	0,50	13,37	10,95				154,33	156,34	52,43		
				105	295		100	870	1180	8010	7830	13100	4485	4715	8040	220	4305	3050				54200	54305	50,98		
MD											1,59											1,59	1,59	0,53		
											610											610	610	0,57		
DB									0,70	2,06				1,02		0,44	2,69	12,19				19,10	19,10	6,41		
									70	680				370		195	1200	7575				10090	10090	9,47		
BRZ									0,86	2,56	3,41	6,64	4,39	1,60								19,46	19,46	6,53		
									155	675	1405	2325	1610	625								6795	6795	6,38		
OL									4,18	7,79	21,48	5,46	4,57	32,92	4,20	8,24	10,93					99,77	99,77	33,46		
									875	1750	8065	2435	1300	11685	1705	2870	3335					34020	34020	31,93		
AK											0,46											0,46	0,46	0,15		
											140											140	140	0,13		
OS											1,47											1,47	1,47	0,49		
											580											580	580	0,54		
Razem				2,01			1,47	6,24	9,49	29,76	49,41	43,08	21,14	49,33	26,95	9,18	26,99	23,14				296,18	298,19	100,00		
				105	295		100	870	2280	8435	19310	17860	7395	17395	9745	3285	8840	10625				106435	106540	100,00		
Lasy ochronne																										
SO	1,38	19,17		6,84		398,51	194,63	101,72	371,95	333,06	428,37	391,88	190,00	134,63	95,04	29,32	2,19	17,78	402,54	33,62		3125,24	3152,63	38,44		
	115	321		384	8972	475	2875	19405	100555	101750	146310	134330	65560	48140	34280	10915	755	6120	101840	9915		792197	792997	41,48		
MD							0,87	10,00	1,65	11,96	11,62	3,74	5,82	3,63	1,18				11,53			62,00	62,00	0,76		
					12			1340	260	3010	3305	795	1720	1210	535				2415			14602	14602	0,76		
ŚW							5,09	7,23	10,03	8,69	5,84											36,88	36,88	0,45		
					176		55	630	2170	2355	1670											7056	7056	0,37		
JD						1,62	0,72															2,34	2,34	0,03		
					34																	34	34	0,00		
DG															0,89					0,74		1,63	1,63	0,02		
															400					240		640	640	0,03		
BK						10,34	43,83	34,40	14,98	0,80	1,06	3,52	2,75	6,70	7,04	3,89	1,18		22,75	4,09		157,33	157,33	1,92		
					2316		95	1350	1375	200	245	855	860	2335	2575	1665	430		6810	960		22071	22071	1,15		
DB	1,39	7,66	21,15	102,49		120,88	456,01	160,53	91,18	23,98	124,39	88,99	172,10	126,68	33,26	170,81	118,17	121,17	354,21	45,73		2208,09	2340,78	28,55		
	95	148	266	5340	10466	65	5180	11580	13595	4695	36655	27085	55470	43590	12145	68440	48715	45855	77720	11800		473056	478905	25,04		
DB.S						81,03	16,34															97,37	97,37	1,19		
					1809	195	100															2104	2104	0,11		
DB.B						1,16																1,16	1,16	0,01		
DB.C										0,57												0,57	0,57	0,01		
					17				50													67	67	0,00		
KL													0,28	0,52		0,22						1,02	1,02	0,01		
													45	150		50						245	245	0,01		
JW						4,76	4,95	6,15		4,78	4,40	2,74	5,32							2,02		35,12	35,12	0,43		
					602	90	255	620		1400	1340	900	1980							310		7497	7497	0,39		
WZ						2,11	11,29	5,29		3,30												21,99	21,99	0,27		
					411		135		705		740											1991	1991	0,10		
JS									1,16	3,76	3,82	5,67	5,05	2,67	1,32	2,41				31,19	8,37	65,42	65,42	0,80		
									120	685	865	1355	685	820	515	1000				9150	1780	16975	16975	0,89		
GB								1,44	1,08	3,24	4,29	2,19	2,47	4,64						2,27		21,62	21,62	0,26		
					110				115	505	1245	450	625	1930						250		5230	5230	0,27		
BRZ						5,89	2,15	35,50	92,38	83,82	72,89	46,08	4,21	1,14						16,46	8,12	368,64	368,64	4,50		
					895		15	4215	17830	21000	19625	12605	1135	335						3230	1780	82665	82665	4,32		

1 2 3 4 5 6 7 8 9 10 11 12 13 14 15 16 17 18 19 20 21 22 23 24 25 26 27 28 29 30 31 32 33 34 35 36 37 38 39 40 41 42 43 44 45 46 47 48 49 50 51 52 53 54 55 56 57 58 59 60 61 62 63 64 65 66 67 68 69 70 71 72 73 74 75 76 77 78 79 80 81 82 83 84 85 86 87 88 89 90 91 92 93 94 95 96 97 98 99 100 101 102 103 104 105 106 107 108 109 110 111 112 113 114 115 116 117 118 119 120 121 122 123 124 125 126 127 128 129 130 131 132 133 134 135 136 137 138 139 140 141 142 143 144 145 146 147 148 149 150 151 152 153 154 155 156 157 158 159 160 161 162 163 164 165 166 167 168 169 170 171 172 173 174 175 176 177 178 179 180 181 182 183 184 185 186 187 188 189 190 191 192 193 194 195 196 197 198 199 200 201 202 203 204 205 206 207 208 209 210 211 212 213 214 215 216 217 218 219 220 221 222 223 224 225 226 227 228 229 230 231 232 233 234 235 236 237 238 239 240 241 242 243 244 245 246 247 248 249 250 251 252 253 254 255 256 257 258 259 260 261 262 263 264 265 266 267 268 269 270 271 272 273 274 275 276 277 278 279 280 281 282 283 284 285 286 287 288 289 290 291 292 293 294 295 296 297 298 299 300 301 302 303 304 305 306 307 308 309 310 311 312 313 314 315 316 317 318 319 320 321 322 323 324 325 326 327 328 329 330 331 332 333 334 335 336 337 338 339 340 341 342 343 344 345 346 347 348 349 350 351 352 353 354 355 356 357 358 359 360 361 362 363 364 365 366 367 368 369 370 371 372 373 374 375 376 377 378 379 380 381 382 383 384 385 386 387 388 389 390 391 392 393 394 395 396 397 398 399 400 401 402 403 404 405 406 407 408 409 410 411 412 413 414 415 416 417 418 419 420 421 422 423 424 425 426 427 428 429 430 431 432 433 434 435 436 437 438 439 440 441 442 443 444 445 446 447 448 449 450 451 452 453 454 455 456 457 458 459 460 461 462 463 464 465 466 467 468 469 470 471 472 473 474 475 476 477 478 479 480 481 482 483 484 485 486 487 488 489 490 491 492 493 494 495 496 497 498 499 500 501 502 503 504 505 506 507 508 509 510 511 512 513 514 515 516 517 518 519 520 521 522 523 524 525 526 527 528 529 530 531 532 533 534 535 536 537 538 539 540 541 542 543 544 545 546 547 548 549 550 551 552 553 554 555 556 557 558 559 560 561 562 563 564 565 566 567 568 569 570 571 572 573 574 575 576 577 578 579 580 581 582 583 584 585 586 587 588 589 590 591 592 593 594 595 596 597 598 599 600 601 602 603 604 605 606 607 608 609 610 611 612 613 614 615 616 617 618 619 620 621 622 623 624 625 626 627 628 629 630 631 632 633 634 635 636 637 638 639 640 641 642 643 644 645 646 647 648 649 650 651 652 653 654 655 656 657 658 659 660 661 662 663 664 665 666 667 668 669 670 671 672 673 674 675 676 677 678 679 680 681 682 683 684 685 686 687 688 689 690 691 692 693 694 695 696 697 698 699 700 701 702 703 704 705 706 707 708 709 710 711 712 713 714 715 716 717 718 719 720 721 722 723 724 725 726 727 728 729 730 731 732 733 734 735 736 737 738 739 740 741 742 743 744 745 746 747 748 749 750 751 752 753 754 755 756 757 758 759 760 761 762 763 764 765 766 767 768 769 770 771 772 773 774 775 776 777 778 779 780 781 782 783 784 785 786 787 788 789 790 791 792 793 794 795 796 797 798 799 800 801 802 803 804 805 806 807 808 809 810 811 812 813 814 815 816 817 818 819 820 821 822 823 824 825 826 827 828 829 830 831 832 833 834 835 836 837 838 839 840 841 842 843 844 845 846 847 848 849 850 851 852 853 854 855 856 857 858 859 860 861 862 863 864 865 866 867 868 869 870 871 872 873 874 875 876 877 878 879 880 881 882 883 884 885 886 887 888 889 890 891 892 893 894 895 896 897 898 899 900 901 902 903 904 905 906 907 908 909 910 911 912 913 914 915 916 917 918 919 920 921 922 923 924 925 926 927 928 929 930 931 932 933 934 935 936 937 938 939 940 941 942 943 944 945 946 947 948 949 950 951 952 953 954 955 956 957 958 959 960 961 962 963 964 965 966 967 968 969 970 971 972 973 974 975 976 977 978 979 980 981 982 983 984 985 986 987 988 989 990 991 992 993 994 995 996 997 998 999 1000 1001 1002 1003 1004 1005 1006 1007 1008 1009 1010 1011 1012 1013 1014 1015 1016 1017 1018 1019 1020 1021 1022 1023 1024 1025 1026 1027 1028 1029 1030 1031 1032 1033 1034 1035 1036 1037 1038 1039 104

16

Grunty związane z gospodarką leśną:	500,35
Ogółem lasy:	15390,64
Powierzchnia ewidencyjna lasów ogółem:	15390,0050

Streszczenie planu urządzenia lasu

1.4 OCENA WALORÓW GENETYCZNYCH LASU W TYM BAZY NASIENNEJ

Nadleśnictwo Żmigród, zgodnie z rozporządzeniem Ministra Środowiska z dnia 29 lipca 2015 roku „w sprawie wykazu obszarów i map regionów pochodzenia leśnego materiału rozmnożeniowego” należy do następujących matecznych regionów pochodzenia leśnego materiału rozmnożeniowego:

- powiat milicki - Brz 22, Bk 30, Dbb 30, Dbs 30, Jd 10, Md 10, Ol 30, So 30, Św 10
- gminy Prusice, Trzebnica, Żmigród - Brz 30 Bk 30, Dbb 30, Dbs 30, Jd 10, Md 10, Ol 30, So 30, Św 10.

Bazę nasienną Nadleśnictwa Żmigród tworzą uznane i wyodrębnione spośród innych drzewostanów: gospodarcze drzewostany nasienne, źródła nasion oraz uprawy pochodne.

Wyłączone drzewostany nasienne

W Nadleśnictwie Żmigród brak jest wyłączonych drzewostanów nasiennych (WDN).

Gospodarcze drzewostany nasienne

Nadleśnictwo Żmigród posiada 23 drzewostany nasienne gospodarcze, których wykaz zawarty jest w części tabelarycznej p. u.l. „Wykaz projektowanych cięć rębnych z zestawieniami tabelarycznymi” – wzór nr 2.

Tabela 5. ZESTAWIENIE GOSPODARCZYCH DRZEWOSTANÓW NASIENNYCH (GDN)

Gatunek	Obręb						Nadleśnictwo		
	Sułów			Żmigród					
	Pow.	Liczba		Pow.	Liczba		Pow.	Liczba	
		Wydz.	Bloków		Wydz.	Bloków		Wydz.	Bloków
1	2	3	4	5	6	7	8	9	10
sosna zwyczajna	43,29	10	5	9,62	3	2	52,91	13	7
dąb szypułkowy	-	-	-	23,61	6	5	23,61	6	5
olsza czarna	-	-	-	19,91	4	2	19,91	4	2
Razem	43,29	10	5	53,14	13	9	96,43	23	14

Tabela 6. WYKAZ GOSPODARCZYCH DRZEWOSTANÓW NASIENNYCH (GDN)

Lp.	Nr w KRLMP	Adres leśny	Gatunek	Powierzchnia [ha]
1	2	3	4	5
1	MP/1/22555/05	13-31-1-02-105 -d -00	SO	3,44
		13-31-1-02-105 -i -00	SO	3,42

Streszczenie planu urządzenia lasu

Lp.	Nr w KRLMP	Adres leśny	Gatunek	Powierzchnia [ha]
1	2	3	4	5
2	MP/1/22556/05	13-31-1-02-106 -d -00	SO	3,52
		13-31-1-02-106 -h -00	SO	9,80
3	MP/1/22557/05	13-31-1-04-199 -n -00	SO	1,69
		13-31-1-04-199 -o -00	SO	3,81
4	MP/1/22558/05	13-31-1-04-200 -d -00	SO	2,61
		13-31-1-04-200 -i -00	SO	3,74
5	MP/1/22560/05	13-31-1-05-254 -a -00	SO	6,00
		13-31-1-05-254 -b -00	SO	5,26
6	MP/1/22566/05	13-31-2-07-156 -c -00	SO	1,32
7	MP/1/22567/05	13-31-2-07-156 -d -00	SO	4,96
		13-31-2-07-156 -g -00	SO	3,34
8	MP/1/22571/05	13-31-2-09-235 -z -00	DB.S	2,33
		13-31-2-09-235 -x -00	DB.S	5,24
9	MP/1/22574/05	13-31-2-10-288 -d -00	DB.S	2,77
10	MP/1/22575/05	13-31-2-10-289 -a -00	DB.S	5,22
11	MP/1/22578/05	13-31-2-11-319 -g -00	DB.S	4,50
12	MP/1/22579/05	13-31-2-11-335 -a -00	DB.S	3,55
13	MP/1/22581/05	13-31-2-08-63 -x -00	OL	1,56
		13-31-2-08-63 -ax -00	OL	9,40
		13-31-2-08-63 -z -00	OL	4,14
14	MP/1/22583/05	13-31-2-08-78 -a -00	OL	4,81
Ogółem				96,43

Adresy gospodarczych drzewostanów nasiennych w większości zostały zachowane z poprzedniego PUL, powierzchnie wynikają z prowadzonej przez nadleśnictwo gospodarki leśnej.

Drzewa mateczne

W Nadleśnictwie Żmigród zarejestrowano 3 drzewa mateczne.

Tabela 7. WYKAZ DRZEW MATECZNYCH W NADLEŚNICTWIE ŻMIGRÓD

Lp.	Nr w KRLMP	Adres leśny	Gatunek
1	2	3	4
1	MP/3/39017/05	13-31-2-07-170 -h -00	MD
2	MP/3/49274/09	13-31-2-11-335 -a -00	DB. S
3	MP/3/49275/09	13-31-2-11-335 -a -00	DB. S

Streszczenie planu urządzenia lasu

Rejestr źródeł nasion

Nadleśnictwo Żmigród posiada źródło nasion dla wiązu szypułkowego jednak nie jest ono zarejestrowane Krajowym Rejestrze Leśnego Materiału Podstawowego.

Tabela 8. WYKAZ ŹRÓDEŁ NASION W NADLEŚNICTWIE ŻMIGRÓD

Lp.	Nr KRLMP	Oddział w V rew	Gatunek
1	2	3	4
1	-	13-31-2-07-140 -h -00	WZ. S

Plantacje nasienne i plantacyjne uprawy nasienne

W Nadleśnictwie Żmigród brak jest plantacji nasiennych oraz plantacyjnych upraw pochodnych.

Uprawy pochodne

Nadleśnictwo Żmigród, posiada uprawy pochodne, zlokalizowane w trzech blokach. W obrębie Sułów w leśnictwie Ujeździec blok upraw pochodnych Dębu szypułkowego o powierzchni 94,22 ha. W obrębie Żmigród w leśnictwie Chodlewo blok upraw dębu szypułkowego o powierzchni 21,38 ha oraz w leśnictwie Niezgoda blok upraw olszy czarnej o powierzchni 8,32 ha.

Tabela 9. WYKAZ UPRAW POCHODNYCH W NADLEŚNICTWIE ŻMIGRÓD

Nr bloku upraw pochodnych	Adres leśny	Powierzchnia obiektu projektowanego
1	2	3
pochodzenie nasion: WDN Db s – Nadleśnictwo Żmigród / L-ctwo Chodlewo (nieaktywny)		
II	13-31-1-05-264-a-00	24,16
	13-31-1-05-265-a-00	23,31
	13-31-1-05-265-b-00	7,51
	13-31-1-05-272-b-00	1,87
	13-31-1-05-272-c-00	3,84
	13-31-1-05-272-f-00	3,75
	13-31-1-05-272-g-00	1,43
	13-31-1-05-272-i-00	0,22
	13-31-1-05-272-k-00	6,08
	13-31-1-05-272-m-00	5,55
	13-31-1-05-272-n-00	1,81
	13-31-1-05-294-i-00	14,69
Razem blok nr II		94,22

Streszczenie planu urządzenia lasu

Nr bloku upraw pochodnych	Adres leśny	Powierzchnia obiektu projektowanego
1	2	3
Razem obr. Sułów		94,22
pochodzenie nasion: WDN Ol c – Nadleśnictwo Wołów / obr Wińsko / oddz. 5 c		
III	13-31-2-08-87-b-00	3,07
	13-31-2-08-87-c-00	2,42
	13-31-2-08-88-b-00	2,83
Razem blok nr III		8,32
pochodzenie nasion: WDN Db s – Nadleśnictwo Żmigród / L-ctwo Chodlewo (nieaktywny)		
I	13-31-2-11-319-j-00	1,23
	13-31-2-11-320-c-00	3,64
	13-31-2-11-320-d-00	4,82
	13-31-2-11-333-a-00	5,31
	13-31-2-11-333-b-00	2,35
	13-31-2-11-334-a-00	2,28
	13-31-2-11-334-b-00	1,75
Razem blok nr I		21,38
Razem obr. Żmigród		29,7
Ogółem w nadleśnictwie bloki upraw pochodnych:		123,92

Drzewostany zachowawcze, uprawy zachowawcze

W Nadleśnictwie Żmigród brak jest drzewostanów zachowawczych, drzew zachowawczych oraz upraw zachowawczych.

2. CHARAKTERYSTYKA WARUNKÓW EKONOMICZNYCH GOSPODARKI LEŚNEJ ORAZ PROGNOZA SPODZIEWANEGO WYNIKU EKONOMICZNEGO

2.1 SYNTETYCZNA OCENA UWARUNKOWAŃ EKONOMICZNYCH GOSPODARKI LEŚNEJ W GRANICACH ZASIĘGU TERYTORIALNEGO NADLEŚNICTWA

Wybrane czynniki mające wpływ na stopień trudności prowadzenia gospodarki leśnej, takie jak udział lasowych i olsowych typów siedliskowych lasu, udział I, II klasy wieku, drzewostanów w klasach odnowienia i do odnowienia, dla nadleśnictwa jak również w stosunku do danych na poziomie RDLP i LP przedstawiono w tabeli poniżej. Wszystkie analizowane czynniki tj. udział siedlisk lasowych, gatunków liściastych oraz udział młodych drzewostanów są na relatywnie wyższym poziomie trudności w stosunku do danych RDLP i LP. Jedynie udział młodych drzewostanów oraz będących w strukturze KO i KDO jest nieco wyższy w RDLP Wrocław.

Streszczenie planu urządzenia lasu

Tabela 10. CZYNNIKI WPŁYWAJĄCE NA STOPIEŃ TRUDNOŚCI GOSPODARCZYCH NADLEŚNICTWA

Czynnik	Nadleśnictwo	RDLP	LP
1	2	3	4
Udział TSL: LM, L, OL; OLI	56,20	23,00	39,40
Udział gatunków liściastych	42,80	35,51	30,48
Udział młodych drzewostanów (I+II+KO+KDO)	40,91	42,41	34,77
Kategoria zagrożenia pożarowego	II	-	-
Powierzchnia lasów nadzorowanych	brak	-	-

Do czynników wpływających na podniesienie stopnia trudności gospodarowania zaliczyć można także:

- ☒ drzewostany na gruntach porolnych, których powierzchnia wynosi 2050,98 ha, co stanowi 13,77% drzewostanów ogółem,
- ☒ udział siedlisk wilgotnych, bagiennych i zalewowych stanowiący 51,05%, co utrudnia zadania z zakresu użytkowania i hodowli lasu.

2.2 OCENA EKONOMICZNA REGIONU

Struktura gospodarcza regionu w znacznej mierze zależy od występujących uwarunkowań geograficznych (rzeźba terenu), komunikacyjnych oraz odległości od aglomeracji miejskich. Region, na którego obszarze jest położone nadleśnictwo, jest regionem rolniczym-leśnym.

Tabela 11. TABELARYCZNE ZESTAWIENIE DANYCH DOTYCZĄCYCH REGIONU*

Gmina	Ogólna pow. w km ²	Ludność		Powierzchnia lasów - ha		Lesistość w gminach %*
		Ogółem [tys. os]	Pracująca/1000 ludności**	Ogółem*	Nadleśnictwo Żmigród***	
1	2	3	4	5	6	7
Gm. Milicz	436	23,06	205	18704,40	5462,76	42,90
Gm. Żmigród	292	14,13	126	8449,35	8449,35	28,80
Gm. Trzebnica	200	25,13	255	3544,24	1644,80	17,70
Gm. Prusice	158	9,30	153	3697,39	465,16	23,40
Ogółem	1086	72,22	-	34207,85	16022,07	-

* Dane pochodzą z wydawnictwa – <https://bdl.stst.gov.pl/bdl/dane/>

**Dane pochodzą z wydawnictwa - „Statystyczne Vademecum Samorządowca 2023” wydane przez GUS

*** Powierzchnia lasów wg opisów taksacyjnych

Streszczenie planu urządzenia lasu

Tereny nadleśnictwa położone są w województwie dolnośląskim a swym zasięgiem obejmują miasto Żmigród oraz gminy Milicz, Żmigród, Trzebnica, Prusice. Większość gruntów nadleśnictwa – 53% jest zlokalizowanych w Gminie Żmigród w powiecie trzebnickim, 34% gruntów zlokalizowanych jest w gminie Milicz w powiecie milickim.

Region, na którego obszarze jest położone nadleśnictwo, jest regionem rolniczo-leśnym charakteryzującym się średnim zaludnieniem. Ludność wiejska trudni się przeważnie prowadzeniem prywatnych gospodarstw rolnych. Ważną rolę na lokalnym rynku pracy odgrywają również działające na tym terenie zakłady usług leśnych, wykonujące na zlecenie nadleśnictwa większość prac z zakresu pozyskania i hodowli lasu.

Strategiczni odbiorcy drewna z terenu nadleśnictwa odbierający powyżej 10 tys. m³ drewna to SWISS KRONO Sp. z o. o., SANMAR Sp. z o. o.

2.2.1 CHARAKTERYSTYKA PRZESTRZENNA KOMPLEKSÓW LEŚNYCH W POWIĄZANIU Z WARUNKAMI

TRANSPORTU DREWNA

Sieć dróg publicznych

Sieć dróg kołowych i linii kolejowych, w kontekście ich przydatności do transportu drewna w zasięgu terytorialnym nadleśnictwa jest dobrze rozwinięta.

Linie kolejowe:

- linia kolejowa / Wrocław – Poznań

Główne szlaki komunikacji samochodowej:

- droga krajowa nr 5 – Wrocław – Poznań,
- droga wojewódzka nr 439 – Żmigród – Milicz,
- droga ekspresowa S5 – Wrocław – Poznań.

Sieć dróg wewnątrz leśnych i wewnątrz zakładowych

Drogi wywozowe na terenie lasów są dobrej jakości, jednak w dalszym ciągu wymagają modernizacji i dostosowania do potrzeb nadleśnictwa. Długość dróg, o szerokości powyżej 3 metrów w Nadleśnictwie Żmigród wynosi 4,01 km/100 ha. Przy modernizacji należy zwrócić szczególną uwagę na prawidłowe odwodnienie drogi i odpowiednie usadowienie przepustów. W trakcie wykonywania tych prac należy pamiętać o ochronnym charakterze lasów i ich walorach krajobrazowo-turystycznych.

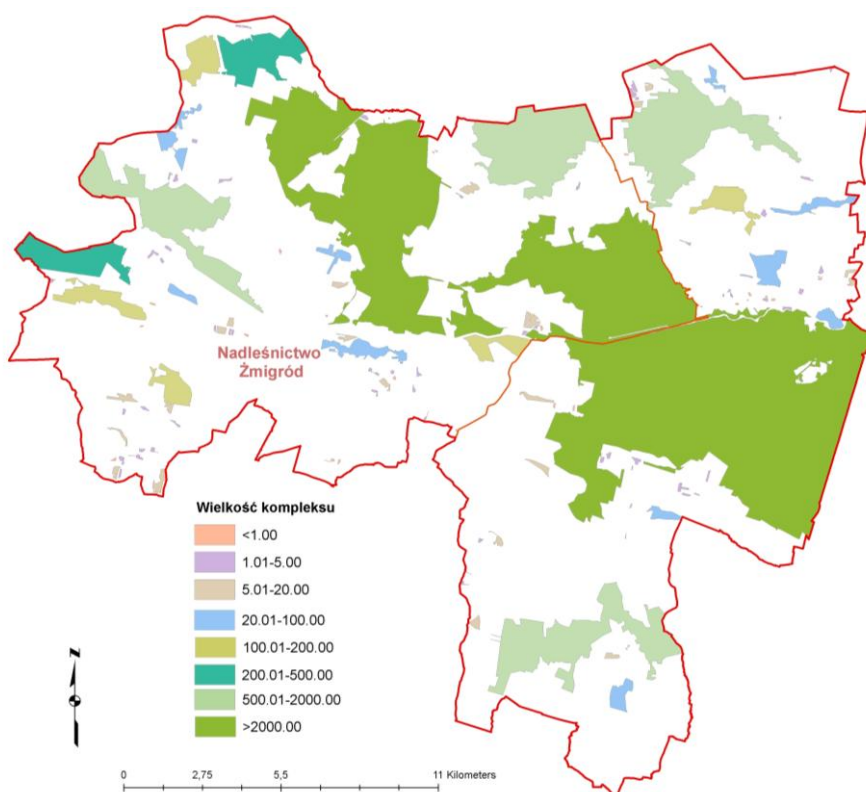
Streszczenie planu urządzenia lasu

Kompleksy leśne

Lasy Nadleśnictwa Żmigród charakteryzują się stosunkowo dużą liczbą kompleksów leśnych (139 kompleksów leśnych). Większość powierzchni Nadleśnictwa Żmigród to dwa zwarte kompleksy leśne powyżej 2000 ha, które zajmują 63,3% powierzchni ogółem. Na poziomie leśnictw sytuacja jest odzwierciedleniem poziomu z nadleśnictwa, wszystkie leśnictwa składają się z dużych kompleksów leśnych (500-2000 ha).

Nadleśnictwo Żmigród składa się z 139 kompleksów leśnych, tj.:

- ☑ 2 kompleksy o powierzchni powyżej 2000 ha;
- ☑ 4 kompleksy o powierzchni w przedziale 500-2000 ha;
- ☑ 2 kompleksy w przedziale 200-500 ha;
- ☑ 5 kompleksów w przedziale 100-200 ha;
- ☑ 11 kompleksów w przedziale 20-100 ha;
- ☑ 22 kompleksy w przedziale 5-20 ha;
- ☑ 55 kompleksów w przedziale 1-5 ha;
- ☑ 38 kompleksów do 1 ha.



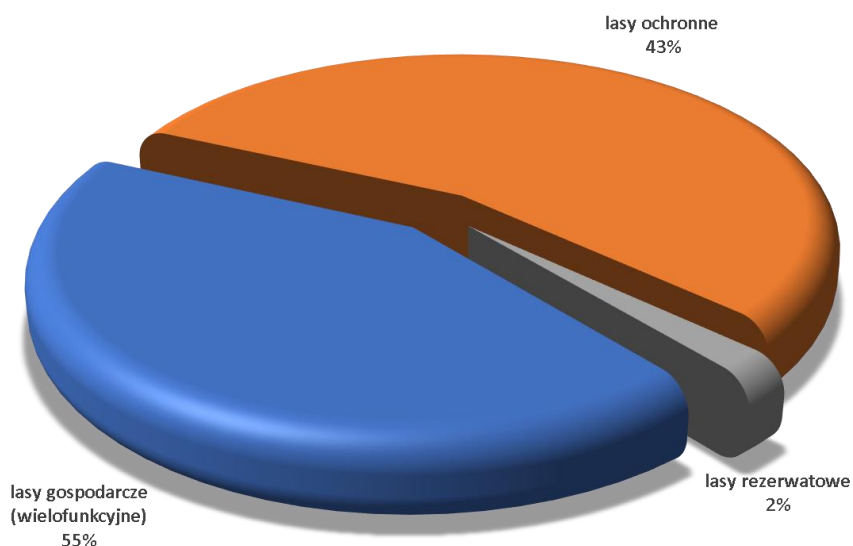
Rycina. 6. Charakterystyka przestrzenna Nadleśnictwa Żmigród – rozmieszczenie kompleksów leśnych na poziomie nadleśnictwa

3. PODZIAŁ LASÓW ZE WZGLĘDU NA DOMINUJĄCE FUNKCJE

Dla celów planowania urządzeniowego utworzono gospodarstwa na podstawie dominującej funkcji pełnionej przez las (z uwzględnieniem wszystkich funkcji pozostałych), a także przyjętych celów gospodarowania (z uwzględnieniem możliwości produkcyjnych siedlisk leśnych).

Tabela 12. ZESTAWIENIE POWIERZCHNI WG GŁÓWNYCH FUNKCJI LASU

Funkcja lasu	Obręb Sułów	Obręb Żmigród	Nadleśnictwo Żmigród
	Powierzchnia [ha]		
1	2	3	4
lasy gospodarcze	3 622,57	2 769,70	6 392,27
lasy ochronne	3 773,78	4 426,05	8 199,83
rezerwat	142,47	155,72	298,19
Razem	7 538,82	7 351,47	14 890,29



Wykres 5. UDZIAŁ POWIERZCHNIOWY WG GŁÓWNYCH FUNKCJI LASU

Lasy rezerwatowe

Aktualnie na gruntach w zarządzie Nadleśnictwa Żmigród powołano trzy rezerваты przyrody:

- ✓ „Stawy Milickie” – grunty w zarządzie Nadleśnictwa Żmigród 230,91 ha, (15,33 ha to grunty nie zaliczone do lasów),
- ✓ „Olszyny Niezgodzkie” – 74,28 ha,
- ✓ „Radziądz” – 8,31 ha.

Streszczenie planu urządzenia lasu

Lasy ochronne

W wyniku ustaleń Komisji Założeń Planu (KZP) na etapie prac kameralnych projektu PUL na lata 2025-2034 sporządzono nowe wnioski na lasy ochronne.

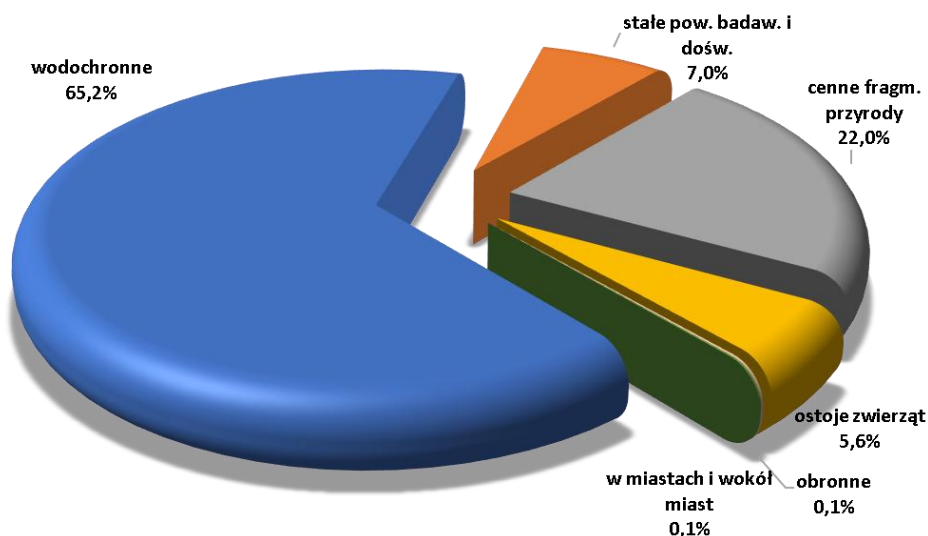
Po rozpatrzeniu wniosku przez Dyrektora Generalnego LP i uzyskaniu opinii Rad Gmin Żmigród, Milicz, Prusice i Trzebnica Minister Klimatu i Środowiska pozbawił charakteru ochronnego lasy uznane poprzednim zarządzeniem i uznał za ochronne lasy Nadleśnictwa Żmigród o powierzchni 8 199,83 ha (DLŁ-WGL.8101.27.2024.ŁP).

Podział na wiodące kategorie ochronności dla nadleśnictwa przedstawia się w tabeli zamieszczonej poniżej:

Tabela 13. ZESTAWIENIE POWIERZCHNI I MIĄŻSZOŚCI GRUNTÓW LEŚNYCH WEDŁUG GŁÓWNYCH FUNKCJI LASU I KATEGORII OCHRONNOŚCI

Lp.	Kategoria lasu	Obręby		Nadleśnictwo	
		SUŁÓW	ŻMIGRÓD		
		Powierzchnia [ha]			%
		Miąższość [m³]			%
1	2	3	4	5	6
1	Rezerваты	142,47	155,72	298,19	2,00
		48730	57810	106540	2,78
2	Lasy ochronne razem	3773,78	4426,05	8199,83	55,07
		817902	1094693	1912595	49,91
	wodochronne	3093,37	2256,54	5349,91	35,93
		661269	525321	1186590	30,97
	stałe pow. badaw. i dośw.	331,21	244,31	575,52	3,87
		56465	52060	108525	2,83
	cenne fragm. Przyrody	242,34	1559,12	1801,46	12,10
		69828	406552	476380	12,43
	ostoje zwierząt	106,86	349,51	456,37	3,06
		30340	103360	133700	3,49
	obronne	-	10,20	10,20	0,07
		-	4195	4195	0,11
	w miastach i wokół miast	-	6,37	6,37	0,04
		-	3205	3205	0,08
3	Lasy wielofunkcyjne (gospodarcze)	3622,57	2769,70	6392,27	42,93
		984784	828010	1812794	47,31
Razem		7538,82	7351,47	14890,29	100,00
		1851416	1980513	3831929	100,00

Streszczenie planu urządzenia lasu



Wykres 6. UDZIAŁ KATEGORII OCHRONNOŚCI W POWIERZCHNI LEŚNEJ NADLEŚNICTWA

Lasy gospodarcze – wielofunkcyjne

Grunty leśne nieobjęte w/w Decyzją zostały zaliczone do lasów gospodarczych.

4. PODZIAŁ NA GOSPODARSTWA

Uwzględniając podział na kategorie ochronności i ustalenia KZP przyjęto następujący podział na gospodarstwa:

- ☒ **Gospodarstwo specjalne (S)** – utworzono na **1673,87** ha powierzchni leśnej nadleśnictwa, do którego kwalifikowano drzewostany pełniące funkcje specyficzne.
- ☒ **Gospodarstwo lasów ochronnych (O)** – utworzono na **6945,36** ha powierzchni leśnej nadleśnictwa. Gospodarstwo obejmuje lasy ochronne, z wyjątkiem zaliczonych do gospodarstwa specjalnego.
- ☒ **Gospodarstwo przerębowo-zrębowe (GPZ)** – zaliczano tu wszystkie drzewostany w lasach gospodarczych, w których ze względu na typ siedliskowy lasu oraz TD i aktualny skład gatunkowy stosuje się przerębowo – zrębowy sposób zagospodarowania. Gospodarstwo przerębowo-zrębowe opisano na **1989,51** ha powierzchni leśnej nadleśnictwa.
- ☒ **Gospodarstwo zrębowe (GZ)** – zaliczano tu wszystkie drzewostany w lasach gospodarczych, w których ze względu na typ siedliskowy lasu oraz TD i aktualny skład

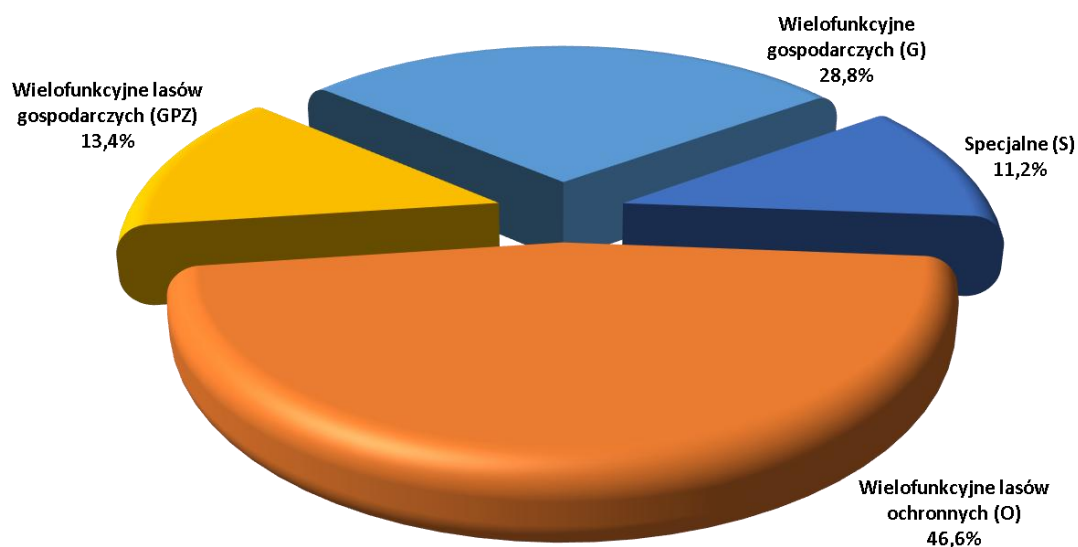
Streszczenie planu urządzenia lasu

gatunkowy stosuje się zrębowy sposób zagospodarowania. Gospodarstwo zrębowe opisano na **4281,55** ha powierzchni leśnej nadleśnictwa.

W planie na lata 2025 – 2034 dla Nadleśnictwa Żmigród nie tworzy się gospodarstwa przerębowego (GP).

Tabela 14. ZESTAWIENIE POWIERZCHNI LEŚNEJ ZALESIONEJ I NIEZALESIONEJ WG GOSPODARSTW W NADLEŚNICTWIE ŻMIGRÓD

Gospodarstwo		Obręby				Nadleśnictwo	
		SUŁÓW		ŻMIGRÓD			
		Pow.	%	Pow.	%	Pow.	%
1		2	3	4	5	6	7
Specjalne (S)		757,17	10,04	916,70	12,47	1673,87	11,24
Wielofunkcyjne lasów ochronnych (O)		3227,17	42,82	3718,19	50,58	6945,36	46,65
Wielofunkcyjne lasów gospodarczych (G)		3554,48	47,14	2716,58	36,95	6271,06	42,11
W tym:	- zrębowego sposobu zagospodarowania (GZ)	2937,45	38,96	1344,10	18,28	4281,55	28,75
	- przerębowo-zrębowego sposobu zagospodarowania (GPZ)	617,03	8,18	1372,48	18,67	1989,51	13,36
	- przerębowego sposobu zagospodarowania (GP)	-	-	-	-	-	-
Ogółem		7538,82	100,00	7351,47	100,00	14890,29	100,00



Streszczenie planu urządzenia lasu

Wykres 7. UDZIAŁ GOSPODARSTW W POWIERZCHNI LEŚNEJ NADLEŚNICTWA

Gospodarstwo specjalne

W planie urządzenia lasu dla Nadleśnictwa Żmigród opisano gospodarstwo specjalne w następujących przypadkach, wg dominującej funkcji:

Tabela 15. STRUKTURA GOSPODARSTWA SPECJALNEGO

Lp.	Dominująca funkcja	Nadleśnictwa	
		ha /%	
1	2	3	4
1	rezerваты przyrody	298,19	17,81
2	drzewostany objęte prawnym zakazem pozyskiwania drewna ze względu na szczególne znaczenie dla ochrony przyrody	556,53	33,25
3	wyłączone powierzchnie badawcze i doświadczalne	688,59	41,14
4	lasы stanowiące cenne fragmenty rodzimej przyrody na siedliskach bagiennych, siedliskach przyrodniczych (91E0, 91D0) oraz pojedyncze wydzielania o wyjątkowym znaczeniu ze względów kulturowych i religijnych	120,36	7,19
5	lasы o szczególnym znaczeniu dla obronności i bezpieczeństwa państwa	10,20	0,61
Razem		1673,87	100,00

5. ETAT UŻYTKOWANIA RĘBNEGO I PRZEDRĘBNEGO

5.1 UŻYTKI RĘBNE ZALICZONE NA POCZET PRZYJĘTEGO ETATU

Obliczenie etatu użytkowania rębnego dokonano zgodnie z ustaleniami KZP dotyczącymi podziału lasów nadleśnictwa na gospodarstwa oraz zgodnie z wytycznymi zawartymi w *Instrukcji Urządzania Lasu* (§ 89 - 96).

Etat użytków rębnych określony został dla każdego gospodarstwa jako etat miąższościowy w m³ grubizny brutto.

Streszczenie planu urządzenia lasu

Tabela 16. [TABELA XIV] - ZESTAWIENIE OBLICZONYCH I PRZYJĘTYCH ETATÓW UŻYTKOWANIA RĘBNEGO DLA OBRĘBU SUŁÓW

Gospodarstwo sposób zagospodarowania	Obliczenia cząstkowe (średnio na rok)						Etat z potrzeb hodowlanych na okres obowiązywania planu	Etat przyjęty na okres obowiązywania planu
	Etat wg dojrzałości drzewostanów		Etat zrównania średniego wieku	Etat optymalny	Etat z potrzeb przebudowy	Etat wg okresów uprzętnienia w KO KDO		
	Z ostatniej klasy wieku	Z dwu ostatnich klas wieku						
1	2	3	4	5	6	7	8	9
Specjalne (S)	x	x	x	x	31	2428	22913	22913
Lasów ochronnych (O)	5114	6359	10803	6359	257	5642	81009	81009
Lasów gospodarczych (GZ) [m³/ha]	5906 18,35	13046 38,98	9584 28,47	9584 28,47	269 20,00	x x	X	78959 329,04
Lasów gospodarczych (GPZ)	1247	1570	2150	1570	25	1963	X	19146
Lasów gospodarczych (GP)	x	x	x	x	x	x	X	0
Razem gospodarstwo (G)	7153	14616	11734	11154	294	1963	-	98105
Ogółem obręb Sułów	12 267	20 975	22 537	17513	582	10 033	103 922	202 027

Tabela 17. [TABELA XIV] - ZESTAWIENIE OBLICZONYCH I PRZYJĘTYCH ETATÓW UŻYTKOWANIA RĘBNEGO DLA OBRĘBU ŻMIGRÓD

Gospodarstwo sposób zagospodarowania	Obliczenia cząstkowe (średnio na rok)						Etat z potrzeb hodowlanych na okres obowiązywania planu	Etat przyjęty na okres obowiązywania planu
	Etat wg dojrzałości drzewostanów		Etat zrównania średniego wieku	Etat optymalny	Etat z potrzeb przebudowy	Etat wg okresów uprzętnienia w KO KDO		
	Z ostatniej klasy wieku	Z dwu ostatnich klas wieku						
1	2	3	4	5	6	7	8	9
Specjalne (S)	x	x	x	x	11	1958	17522	17522
Lasów ochronnych (O)	9565	11315	9260	9565	188	7393	70352	70352
Lasów gospodarczych (GZ) [m³/ha]	1436 4,31	6233 16,85	5236 15,18	5236 15,18	884 25,00	x x	x	24954 129,17
Lasów gospodarczych (GPZ)	3141	5100	5704	5100	69	3345	x	44694
Lasów gospodarczych (GP)	x	x	x	x	x	x	x	0
Razem gospodarstwo (G)	4577	11333	10940	10336	953	3345	-	69648
Ogółem Obręb Żmigród	14142	22648	20200	19901	1152	12696	87874	157522
Nadleśnictwo	26409	43623	42737	37414	1734	22729	191796	359549

Streszczenie planu urządzenia lasu

Projektując cięcia rębne oraz planując związane z nimi procesy odnowieniowe, bez względu na przynależność drzewostanów do poszczególnych gospodarstw, uwzględniano:

- ☒ przyjęty cel hodowlany (TD),
- ☒ ograniczenia i nakazy prawne wynikające z funkcji pełnionych przez poszczególne drzewostany,
- ☒ zasady i wytyczne zawarte w aktach normalizacji wewnętrznej w LP.

Priorytetowo, w pierwszej kolejności brano pod uwagę inicjowanie i kształtowanie naturalnych procesów odnowieniowych oraz wykorzystywanie istniejących już odnowień naturalnych w drzewostanach.

Kwalifikowanie drzewostanów do użytkowania rębego odbywało się, z zachowaniem ostępowego porządku cięć, nawrotów cięć i okresów odnowienia, z uwzględnieniem specyficznych grup drzewostanów, w następującej kolejności:

- ☒ drzewostany w klasie odnowienia i w klasie do odnowienia,
- ☒ drzewostany do przebudowy intensywnej,
- ☒ drzewostany przesłorębne,
- ☒ drzewostany rębne.

Drzewostany w klasie odnowienia (KO)

Łączna powierzchnia drzewostanów w klasie odnowienia na terenie nadleśnictwa wynosi 1258,26 ha i w stosunku do danych z V rewizji u.l. wzrosła o 413,64 ha. Klasy odnowienia użytkowane są głównie rębniami gniazdowymi (IIIa, IIIb) rębnią stopniową udoskonaloną (IVd), rzadziej rębniami częściowymi (II).

Tabela 18. STRUKTURA UŻYTKOWANIA DRZEWOSTANÓW W KLASIE ODNOWIENIA (KO)

Obiekt	Powierzchnia [ha]	Miąższość na całej powierzchni w m ³ brutto	Projektowane cięcia rębne na 10-lecie		
			Powierzchnia w ha		miąższość m ³ brutto
			manipulacyjna	do odnowienia	
1	2	3	4	5	6
Obręb Sułów	495,62	125 215	433,24	262,00	95 565
Obręb Żmigród	762,64	183 760	429,41	201,74	77 824
Nadleśnictwo	1258,26	308 975	862,65	463,74	173 389

Wykaz drzewostanów w klasie odnowienia (Wzór nr 4) zamieszczono w części tabelarycznej p.u.l.

Streszczenie planu urządzenia lasu

W drzewostanach o strukturze klasy odnowienia dla wszystkich wydziałów gdzie było planowane użytkowanie rębne zostało zaprojektowane również odnowienie.

Drzewostany w klasie do odnowienia (KDO)

Łączna powierzchnia drzewostanów w klasie do odnowienia na terenie nadleśnictwa wynosi 214,92 ha i w stosunku do danych z V rewizji u.l. wzrosła o 18,04 ha. Jedynie w jednym wydziale (289-j) w obrębie Żmigród zaplanowano cięcie rębne.

Tabela 19. STRUKTURA UŻYTKOWANIA DRZEWOSTANÓW W KLASIE DO ODNOWIENIA (KDO)

Obiekt	Powierzchnia [ha]	Miaższość na całej powierzchni w m ³ brutto	Projektowane cięcia rębne na 10-lecie		
			Powierzchnia w ha		miaższość m ³ brutto
			manipulacyjna	do odnowienia	
1	2	3	4	5	6
Obręb Sułów	46,35	11 380	-	15,41	-
Obręb Żmigród	168,57	45 070	4,09	46,17	479
Nadleśnictwo	214,92	56,450	4,09	61,58	479

Drzewostany zakwalifikowane do przebudowy w 10-leciu

Na nadchodzące 10 – lecie w nadleśnictwie zaplanowano drzewostany do przebudowy pełnej intensywnej na ogólną powierzchnię 6,38 ha w dwóch obrębach.

Tabela 20. WYKAZ DRZEWOSTANÓW ZAKWALIFIKOWANYCH DO PRZEBUDOWY INTENSYWNEJ

Adres	Pow.	B. pion	Udz.	Gat. pan.	Wiek	Zd.	Rębnia	% poboru
1	2	3	4	5	6	7	8	9
Obręb SUŁÓW								
21c	2,16	DRZEW	8	SO	70	0,5	IIIA	20
33h	1,70	DRZEW	6	SO	58	0,4	IIIA	20
45a	5,09	DRZEW	6	SO	63	0,6	IIIA	30
45c	5,73	DRZEW	10	SO	65	0,7	IIIA	30
45i	2,25	DRZEW	8	SO	65	0,6	IIIA	30
53h	0,79	DRZEW	9	SO	61	0,8	IB	95
54h	1,51	DRZEW	9	SO	62	0,8	IB	90
59m	0,79	DRZEW	6	BRZ	40	0,8	IIIA	20
131a	4,74	DRZEW	6	SO	58	0,3	IB	95
85a	11,13	DRZEW	3	SO	50	0,7	IVD	20
111f	3,33	DRZEW	10	BRZ	50	0,8	IVD	30
218d	1,11	DRZEW	5	SO	49	0,4	IIIA	30

Streszczenie planu urządzenia lasu

Adres	Pow.	B. pion	Udz.	Gat. pan.	Wiek	Zd.	Rębnia	% poboru
1	2	3	4	5	6	7	8	9
241n	1,27	DRZEW	6	BRZ	50	0,5	IIIA	20
229c	1,16	DRZEW	4	MD	65	0,4	IB	80
268a	1,18	DRZEW	7	ŚW	29	0,9	IB	100
274i	3,55	DRZEW	3	SO	55	0,5	IVD	20
280a	4,64	DRZEW	4	SO	32	0,7	IIIA	30
Razem obręb	52,13							
Obręb ŻMIGRÓD								
31f	1,28	DRZEW	8	ŚW	43	0,8	IB	95
33f	3,82	DRZEW	9	SO	65	0,5	IB	95
160a	0,49	DRZEW	10	BRZ	42	0,5	IC	95
174b	3,28	DRZEW	10	SO	50	0,5	IB	95
193i	0,70	DRZEW	10	ŚW	26	0,8	IIIA	40
104f	1,18	DRZEW	8	SO	60	0,4	IIIA	40
201g	2,09	DRZEW	7	MD	60	0,6	IIIA	20
264g	0,94	DRZEW	4	JS	75	0,5	IIIA	30
264i	2,42	DRZEW	3	DB	75	0,5	IIIA	30
269f	2,14	DRZEW	5	JS	70	0,6	IIIB	20
331c	3,02	DRZEW	9	SO	57	0,9	IB	95
332a	5,14	DRZEW	9	SO	63	0,9	IB	90
332a	5,92	DRZEW	9	SO	63	0,9	IB	95
Razem obręb	32,42							
Ogółem nadleśnictwo	84,55							

Wszystkie drzewostany, które nie osiągną celów gospodarki leśnej i zostały zakwalifikowane do przebudowy uzgodniono z Nadleśnictwem Żmigród.

Drzewostany przeszłorębne nieujęte w użytkowaniu rębny

W Nadleśnictwie Żmigród drzewostany przeszłorębne, które nie zostały ujęte w użytkowaniu rębny, o ogólnej powierzchni **871,05** ha.

Streszczenie planu urządzenia lasu

Charakterystyka użytków rębnych zaliczonych na etat w ujęciu powierzchniowym

Tabela 21. [TABELA XV] - ZESTAWIENIE POWIERZCHNI MANIPULACYJNEJ UŻYTKÓW RĘBNYCH WG RODZAJÓW RĘBNI W GOSPODARSTWACH

Gospodarstwo, Sposób zagospodarowania	Rębnie zupełne	Rębnie częściowe, gniazdowe i stopniowe			Rębnia przerębowa	Ogółem
		Cięcia uprzątające	Cięcia pozostałe	Razem		
	Powierzchnia [ha]					
1	2	3	4	5	6	7
Specjalne (S)	8,54	133,44	77,60	211,04	-	219,58
Lasów ochronnych (O)	64,87	389,53	542,53	932,06	-	996,93
Lasów gospodarczych (GZ)	221,12	70,53	166,56	237,09	-	458,21
Lasów gospodarczych (GPZ)	3,89	164,33	181,44	345,77	-	349,66
Lasów gospodarczych (GP)	-	-	-	-	-	-
Razem gospodarstwo (G)	225,01	234,86	348,00	582,86	-	807,87
Ogółem	298,42	757,83	968,13	1725,96	-	2024,38

W Nadleśnictwie Żmigród zaplanowano użytkowanie rębne na powierzchni 2024,38. Rębnie zupełne zaplanowano na powierzchni 298,42 ha, a rębnie złożone na powierzchni 1725,96 ha. Wśród rębni złożonych cięcia uprzątające stanowiły niespełna 44%.

5.2 ROZMIAR UŻYTKOWANIA RĘBNEGO NIEZALICZONEGO NA POCZET ETATU

Użytki rębne niezaliczone na poczet obliczonego etatu obejmują uprzątnięcie płazowin opisanych w obrębie Sułów, leśnictwie Koniowo.

Tabela 22. UŻYTKI RĘBNE NIEZALICZONE NA POCZET OBLICZONEGO ETATU

Kategoria cięć	Obręby								
	Sułów			Żmigród					
	Pow. [ha]	Miąższość [m³]		Pow. [ha]	Miąższość [m³]		Pow. [ha]	Miąższość [m³]	
		brutto	netto		brutto	netto		brutto	netto
1	2	3	4	5	6	7	8	9	10
Uprzątnięcie płazowin	2,77	210	180	-	-	-	2,77	210	180
Uprzątnięcie nasienników i przestojów	-	-	-	-	-	-	-	-	-
Pozostałe (<i>Uprzątnięcie drzew z zadrzewień</i>)	-	-	-	-	-	-	-	-	-
Razem	2,77	210	180	-	-	-	2,77	210	180

Streszczenie planu urządzenia lasu

5.3 ETAT UŻYTKOWANIA PRZEDRĘBNEGO

W ramach użytkowania przedrębnego planowane są trzebieże selekcyjne, nie planowano czyszczeń późnych (CP-P). Powierzchniowy rozmiar użytkowania przedrębnego wyliczony został na podstawie wskazań gospodarczych ustalonych dla każdego wyłączenia podczas prac terenowych.

Tabela 23. SYNTETYCZNE ZESTAWIENIE UŻYTKÓW PRZEDRĘBNYCH W WYMIARZE POWIERZCHNIOWYM

Rodzaj cięć		Obręby		Nadleśnictwo
		Sułów	Żmigród	
		Powierzchnia [ha]		
1		2	3	4
Czyszczenia późne (CPP)		-	-	-
Trzebieże	Wczesne (TW)	1173,02	575,91	1748,93
	Późne (TP)	2840,07	2671,27	5511,34
	Razem	4013,09	3247,18	7260,27
Ogółem		4013,09	3247,18	7260,27

Rozmiar użytkowania przedrębnego w wymiarze miąższościowym na I 10-lecie został ustalony w oparciu o *Instrukcję Urządzania Lasu (§ 94)*, sumarycznie dla całego obrębu, wg rodzajów cięć, gatunków panujących oraz klas i podklas wieku, bez uwzględniania gospodarstw.

Planowana wielkość rozmiaru użytkowania przedrębnego dla Nadleśnictwa Żmigród w drzewostanach przewidzianych do użytkowania przedrębnego.

Wysokość planowanego rozmiaru cięć pielęgnacyjnych wynosi: **531 863 m³ brutto**.

Wielkość ta dla obrębów Sułów i Żmigród wynosi **65%** spodziewanego bieżącego przyrostu miąższości drzewostanów nieplanowanych do użytkowania rębego.

Tabela 24. SYNTETYCZNE ZESTAWIENIE UŻYTKÓW PRZEDRĘBNYCH W WYMIARZE MIĄŻSZOŚCIOWYM

Lp.	Kategorie	Spodziewany przyrost bieżący	Przyrost d-stanów nieplanowanych do cięcia	Planowane pozyskanie	Procent
		Miąższość brutto m ³			
1	2	3	4	5	6
1	Obręb Sułów	503 950	442 450	287 593	65%
2	Obręb Żmigród	432 800	375 800	244 270	65%
3	Nadleśnictwo	936 750	818 250	531 863	-

Streszczenie planu urządzenia lasu

Na nadchodzący okres gospodarczy zaplanowano dla Nadleśnictwa Żmigród użytkowanie przedrębne na **7260,27** ha powierzchni. Wysokość planowanego rozmiaru cięć pielęgnacyjnych wynosi: **425 490 m³ netto**.

Tabela 25. [TABELA XVII] - ZESTAWIENIE ŁĄCZNE ETATU UŻYTKÓW GŁÓWNYCH DLA NADLEŚNICTWA ŻMIGRÓD

Kategoria cięć	Nadleśnictwo Żmigród			
	Powierzchnia		Miaższość grubizny	
	ha		w m ³	
	cięcia* (manipulacyjna)	do odnowienia	brutto	netto
1	2	3	4	5
I. Użytki rębne:				
A. Zaliczone na poczet przyjętego etatu (powierzchniowego)	2 024,38	1043,50	359 549	299 953
Spodziewany przyrost 5% miaższości użytków rębnych			17 977	15 005
łącznie użytki rębne ze spodziew. przyrostem	2 024,38	1043,50	377 526	314 958
B. Nie zaliczone na poczet przyjętego etatu (powierzchniowego)	2,77	2,77	210	180
1. uprzętnięcie płazowin				
2. uprzętnięcie nasienników i przestojów				
3. pozostałe				
Razem nie zaliczone	2,77	2,77	210	180
Razem użytki rębne	2 027,15	1046,27	377 736	315 138
II. Użytki przedrębne				
A. Czyszczenia				
B. Trzebieże	7 260,27		531 863	425 490
Razem użytki przedrębne (m³ wg przyjęt. etatu)	7 260,27		531 863	425 490
Ogółem użytki główne (I+II)	9 287,42	1046,27	909 599	740 628

*dotyczy rzeczywistej powierzchni manipulacyjnej bez uwzględniania powtórzeń (nawrotów) w 10-leciu

6. ZASTOSOWANE SPOSOBY UŻYTKOWANIA RĘBNEGO

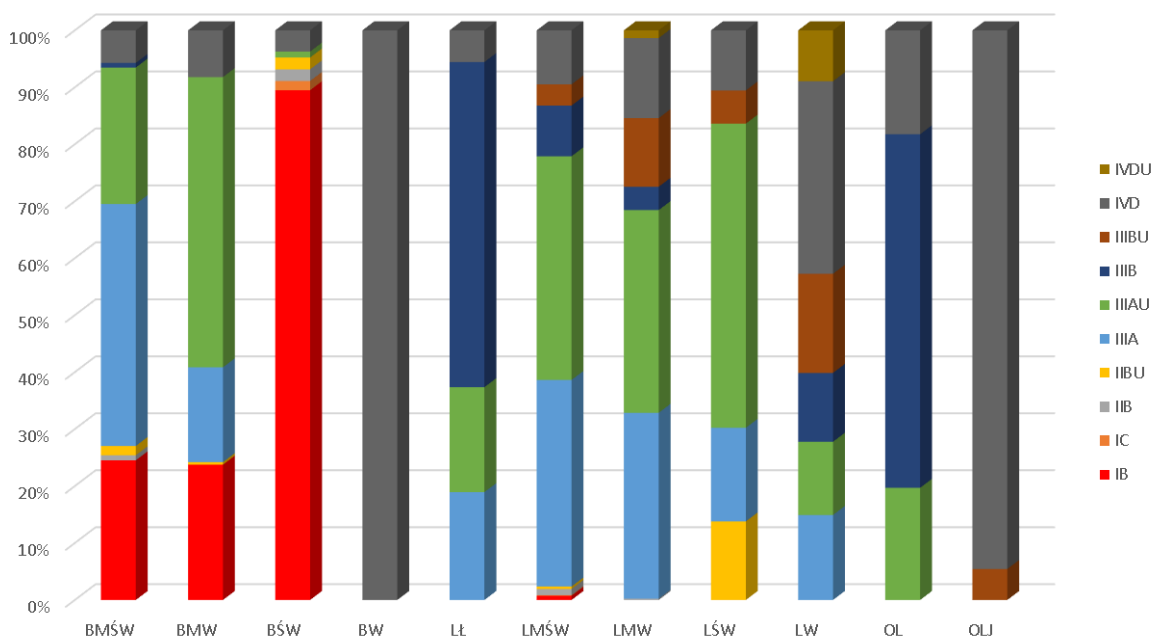
Użytkowanie rębne jest projektowane zgodnie z uwzględnieniem ramowych (kierunkowych) wytycznych zawartych w „Zasadach hodowli lasu z 2023 r.” oraz innych wytycznych i instrukcji obowiązujących w Lasach Państwowych oraz zgodnie z ustaleniami KZP. W poszczególnych typach siedliskowych lasu przyjęto następujące rodzaje rębni:

Streszczenie planu urządzenia lasu

WYKRES 8. ZAPROJEKTOWANE RĘBNIE W TYPACH SIEDLISKOWYCH LASU DLA NADLEŚNICTWA ŻMIGRÓD (UDZIAŁ POWIERZCHNIOWY)

Tabela 26. PRZYJĘTE SPOSOBY UŻYTKOWANIA RĘBNEGO W NADLEŚNICTWIE ŻMIGRÓD

TSL	Rodzaj rębni										Suma końcowa
	IB	IC	IIB	IIBU	IIIA	IIIAU	IIIB	IIIBU	IVD	IVDU	
BMŚW	81,67	-	2,96	5,43	141,48	79,78	2,70	-	19,08	-	333,1
BMW	64,87	-	-	1,20	45,45	139,15	-	-	22,41	-	273,08
BŚW	145,35	2,64	3,31	3,38	-	1,69	-	-	6,06	-	162,43
BW	-	-	-	-	-	-	-	-	7,97	-	7,97
Lł (ochronne)	-	-	-	-	8,60	8,37	25,93	-	2,53	-	45,43
LMŚW	3,40	0,49	0,89	1,96	158,93	133,6	13,59	-	17,04	13,43	343,33
LMŚW (ochronne)	-	-	4,09	-	7,46	46,6	27,26	-	-	30,12	115,53
LMW	-	-	-	-	-	-	-	-	1,92	-	1,92
LMW (ochronne)	-	-	0,89	-	126,63	138,12	15,89	5,27	44,84	54,56	386,2
LŚW	-	-	-	2,82	3,36	5,80	-	-	1,19	-	13,17
LŚW (ochronne)	-	-	-	-	-	5,12	-	-	-	2,16	7,28
LW (ochronne)	-	-	-	-	41,17	35,48	33,37	48,03	93,29	24,68	276,02
OL (ochronne)	-	-	-	-	-	4,36	13,74	-	4,04	-	22,14
OLJ (ochronne)	-	-	-	-	-	-	-	2,00	34,78	-	36,78
Razem	295,29	3,13	12,14	14,79	533,08	598,07	132,48	115,02	290,43	29,95	2024,38



Wykres 8. ZAPROJEKTOWANE RĘBNIE W TYPACH SIEDLISKOWYCH LASU DLA NADLEŚNICTWA ŻMIGRÓD (UDZIAŁ POWIERZCHNIOWY)

W przypadku stosowania rębni zupełnych zalecany okres odnowienia wynosi do 10 lat, w przypadku rębni częściowych i gniazdowych należy przyjąć okres odnowienia do 20 lat, a w przypadku rębni stopniowej zalecany jest z kolei długi okres odnowienia do 40 lat.

7. ZESTAWIENIE I OPISANIE ZADAŃ Z ZAKRESU HODOWLI LASU

Zadania z zakresu prac hodowlanych – odnowienia, zalesienia, pielęgnowania lasu, melioracji agrotechnicznych i wodnych zostały ujęte we wskazaniach gospodarczych opisu taksacyjnego sporządzonych dla Nadleśnictwa Żmigród.

Podstawą sporządzonych planów są:

- ☒ wskazówki gospodarcze podane w kartach dokumentacji źródłowej opisów taksacyjnych, zebrane w trakcie prac terenowych,
- ☒ wykaz gruntów przeznaczonych do odnowienia i zalesienia,
- ☒ opracowany plan cięć użytków rębnych właściwych.

Głównym celem hodowli lasu winno być zachowanie trwałości lasów i ich wzbogacanie poprzez dążenie do osiągnięcia zgodności biocenozy leśnej z warunkami siedliskowymi, zapewnienie produkcji drewna i innych użytków oraz kształtowanie pozaprodukcyjnych funkcji lasu. Mając to na względzie Komisja Założeń Planu określiła dla bieżącego planu u.l. perspektywiczne cele planowania hodowlanego w formie typów drzewostanów dla poszczególnych siedlisk oraz w formie wieków rębności dla poszczególnych gatunków panujących. Zagadnienia te były brane pod uwagę przy określaniu w trakcie taksacji wskazań gospodarczych jako celów hodowlanych krótkookresowych, doraźnych.

Tabela 27. SPODZIEWANY ROZMIAR PRAC Z ZAKRESU HODOWLI LASU W NADLEŚNICTWIE ŻMIGRÓD

Lp.	Rodzaj czynności	Obręby		Nadleśnictwo
		Sułów	Żmigród	
		Powierzchnia [ha]		
1	2	3	4	5
1.	Odnowienie halizn, płazowin, zrębów	72,01	9,45	81,46
2.	Zalesienia gruntów nieleśnych	2,34	-	2,34
3.	Odnowienia zrębów projektowanych	219,54	77,06	296,60
4.	Odnowienia przy rębniach złożonych	507,93	461,62	969,55
5.	Podsadzenia produkcyjne	-	-	-
6.	Dolesienia luk i przerzedzeń	2,18	2,55	4,73
7.	Poprawki i uzupełnienia w uprawach i młodnikach istniejących	1,75	0,99	2,74
8.	Poprawki i uzupełnienia na gruntach proj. do odnowienia i zal. w wys. 10% ich pow.	-	-	-
9.	Wprowadzenie podszytów	-	-	-
10.	Pielęgnowanie gleby w uprawach istniejących	87,03	75,01	162,04

Streszczenie planu urządzenia lasu

Lp.	Rodzaj czynności	Obręby		Nadleśnictwo
		Sułów	Żmigród	
		Powierzchnia [ha]		
1	2	3	4	5
11.	Pielęgnowanie gleby w uprawach proj.	-	-	-
12.	Pielęgnowanie upraw istniejących (CW)	363,11	243,46	606,57
13.	Pielęgnowanie upraw projektowanych (CW)	-	-	-
14.	Pielęgnowanie młodników (CP)	931,81	902,72	1834,53
15.	Pielęgnowanie młodników (CP-P)	-	-	-
16.	Nawożenie	-	-	-
17.	Regulacja stosunków wodnych	-	-	-
18.	Specjalne zabiegi agrotechniczne	775,87	538,95	1314,82

Zgodnie z decyzją KZP, z tytułu uszkodzeń młodego pokolenia podczas ścinki i zrywki w drzewostanach o strukturze KO, nie zwiększano powierzchni do odnowienia.

Omówienie zadań gospodarczych

I. Odnowienia na powierzchniach otwartych i zalesienia – obejmują powierzchnię zrębów zaległych i zrębów bieżących. Zalesienia gruntów nieleśnych zaplanowano na powierzchni 2,34ha. Ogółem opisano tu odnowienia o powierzchni **380,40** ha.

II Odnowienia pod osłoną – projektowano jako kontynuację procesu odnowienia realizowanego rębniami gniazdowymi, częściowymi lub stopniowymi oraz podsadzenia i dolesienia luk i przerzedzeń.

Ila. Odnowienia pod osłoną przy rębniach złożonych – projektowano jako kontynuację procesu odnowienia realizowanego rębniami częściowymi, gniazdowymi lub stopniowymi.

Opisano tu odnowienia na powierzchni **969,55** ha, w tym:

- ☒ odnowienia w drzewostanach z projektowanym użytkowaniem rębny 746,90 ha,
- ☒ odnowienia w drzewostanach o strukturze KO i KDO oraz pozbawionych takiej struktury pionowej, na których nie planuje się użytkowania rębego 62,24 ha,
- ☒ odnowienia w uprawach i młodnikach po rębni złożonej 160,41 ha,

Ilb. Podsadzenia produkcyjne – do podsadzeń (ODN-IIP) nie projektowano żadnych wydzieleni.

Streszczenie planu urządzenia lasu

IIc. Dolesienie luk i przerzedzeń – obejmują powierzchnie luk wykazane w opisach taksacyjnych lasu w drzewostanach II i starszych klas wieku, lecz nie przeznaczonych do użytkowania rębego. Powierzchnia drzewostanów, w których zaplanowano dolesienia przerzedzeń została uzgodniona z nadleśnictwem. Wykonanie tych czynności gospodarczych należy przewidzieć w pierwszych latach obowiązywania planu urządzenia. Zaleca się stosowanie sadzonek gatunków w pełni wykorzystujących istniejące mikrosiedlisko, z jednoczesnym zwróceniem uwagi na dobór składu gatunkowego do przyjętego typu gospodarczego drzewostanu. Zalecany jest materiał szkółkarski dobrej jakości. Zabieg zaplanowano na powierzchni **4,73** ha w następujących wydzieleniach:

13-31-1-01-21 -bx -00	13-31-2-06-43 -f -00	13-31-2-10-315 -d -00
13-31-1-03-84 -n -00	13-31-2-06-55 -d -00	13-31-2-11-328 -a -00
13-31-1-02-107 -r -00	13-31-2-08-87 -j -00	13-31-2-11-346 -p -00
13-31-1-03-216 -a -00	13-31-2-08-97 -g -00	
13-31-1-05-270 -d -00	13-31-2-07-165 -d -00	
13-31-1-05-280 -d -00	13-31-2-07-183 -b -00	

III. Poprawki i uzupełnienia – do poprawek i uzupełnień zaprojektowano jedno wydzielenie o powierzchni **2,74** ha:

13-31-1-02-104 -f -00
13-31-1-04-113 -g -00
13-31-1-05-275 -d -00
13-31-2-08-94 -l -00
13-31-2-08-103 -l -00

IVa. Pielęgnowanie gleby – projektowano w uprawach, dolesionych lukach i odnowionych gniazdach w uzgodnieniu z nadleśnictwem na powierzchni **162,04** ha. Nie planowano pielęgnacji gleby na powierzchniach projektowanych do odnowienia (z wyjątkiem istniejących już zrębów oraz gniazd w KDO).

IVb. Pielęgnowanie upraw (CW) – projektowano dla istniejącego młodego pokolenia, w tym:

- ☒ uprawach w wieku powyżej 5 lat,
- ☒ w dolesionych lukach i odnowionych gniazdach w uzgodnieniu z nadleśnictwem.

Streszczenie planu urządzenia lasu

Czyszczenia wczesne zaplanowano na powierzchni **606,57** ha.

IVc. Pielęgnowanie młodników (CP) – zaplanowano te młodniki, które wymagają wykonania zabiegów hodowlanych związanych z regulowaniem składu, wyrównywaniem tempa wzrostu, normowaniem zwarcia, poprawą jakości i zdrowotności drzewostanu. Wykonywane czynności mają charakter selekcji negatywnej.

Czyszczenia późne zaplanowano na powierzchni **1834,53** ha.

Pielęgnację, CW i CP planowano w młodnikach po rębniach złożonych oraz w drzewostanach w trakcie użytkowania rębniami gniazdowymi i stopniowymi.

Dla powierzchni niestanowiących wydzieleni, opisanych jako dolesione luki lub dolesione przerzedzenia zaplanowano pielęgnację, czyszczenia wczesne lub czyszczenia późne w zależności od potrzeb. Zabiegi te uzgodniono z nadleśnictwem.

Va. Melioracje agrotechniczne – zostały zaplanowane celem stworzenia dogodnych warunków wzrostu na odnawianych i zalesianych powierzchniach. Czynności wykonywane w ramach melioracji agrotechnicznych mają na celu poprawę fizycznych właściwości gleby.

Melioracje agrotechniczne zaplanowano na powierzchni **1314,82** ha.

W planie hodowli na najbliższe 10-lecie nie projektuje się zabiegów związanych z zalesieniem gruntów nieleśnych, wprowadzeniem podszytów, nawożeniem lasu i melioracji wodnych.

8. FORMY OCHRONY PRZYRODY NA GRUNTACH NADLEŚNICTWA

W zasięgu terytorialnym Nadleśnictwa Żmigród zlokalizowane są następujące formy ochrony przyrody, ustanowione na podstawie zapisów Ustawy z dnia 16 kwietnia 2004 roku *o ochronie przyrody* (t.j. Dz.U. 2024 poz. 1478):

- ✓ 3 rezerваты przyrody:
 - rezerwat przyrody „Olszyny Niezgodzkie”,
 - rezerwat przyrody „Radziądz”,
 - rezerwat przyrody „Stawy Milickie”,
- ✓ Park Krajobrazowy „Dolina Baryczy”;
- ✓ 2 obszary Natura 2000, w tym:
 - ✓ 1 specjalny obszary ochrony siedlisk (SOO):
 - Ostoja nad Baryczą PLH020041,
 - ✓ 1 obszar specjalnej ochrony ptaków (OSO):

Streszczenie planu urządzenia lasu

- Dolina Baryczy PLB020001;
- ✓ 64 użytki ekologiczne (w tym 62 na gruntach w zarządzie LP);
- ✓ 24 pomniki przyrody (w tym 8 na gruntach w zarządzie LP);
- ✓ chronione gatunki roślin, zwierząt oraz grzybów.

Ponadto do granicy zasięgu terytorialnego nadleśnictwa przylegają:

- obszar Natura 2000 SOO Skoroszowskie Łąki PLH020093;
- obszar Natura 2000 SOO Dolina Łachy PLH020003 – niewielki fragment obszaru położony jest w zasięgu terytorialnym Nadleśnictwa Żmigród, poza gruntami w zarządzie nadleśnictwa;
- obszar chronionego krajobrazu „Dolina Baryczy”;
- użytek ekologiczny „Brzezie I” i „Brzezie IV”.

Informacje szczegółowe dotyczące wszelkich form ochrony występujących na terenie Nadleśnictwa Żmigród, zostały zamieszczone w Programie Ochrony Przyrody.

9. PORÓWNANIE POWIERZCHNI LEŚNEJ I ZASOBÓW DRZEWNYCH W KOLEJNYCH PLANACH URZĄDZENIA LASU

Szczegółowe porównanie wskaźników zasobności drzewostanów, wg stanu z poprzednich rewizji u.l. na poziomie obrębów i nadleśnictwa przedstawia tabela nr XIII.

Tabela 28. TABELA XIII – PORÓWNANIE POWIERZCHNI LEŚNEJ I ZASOBÓW DRZEWNYCH W KOLEJNYCH PLANACH URZĄDZANIA LASU DLA NADLEŚNICTWA ŻMIGRÓD

Lp.	Wskaźnik	Jednost.	Wg stanu					
			1970	1983	1995	2005	2015	2025
1	2	3	4	5	6	7	8	9
1	Powierzchnia leśna zalesiona i nie zalesiona	ha**	-	13 671	13 562	14 758	14 814	14 890
2	Zasoby miąższości	tys.m ³	-	2852917	2926248	3758358	3746671	3832147
3	Przeciętna zasobność drzewostanów na 1 ha w klasach wieku:							
	IIa	m ³	88	117	128	172	194	137
	IIb	m ³	154	196	207	225	213	231
	IIIa	m ³	205	300	255	282	286	294
	IIIb	m ³	226	326	302	341	320	336
	IVa	m ³	273	342	316	354	326	354
	IVb	m ³	294	363	314	359	356	339

Streszczenie planu urządzenia lasu

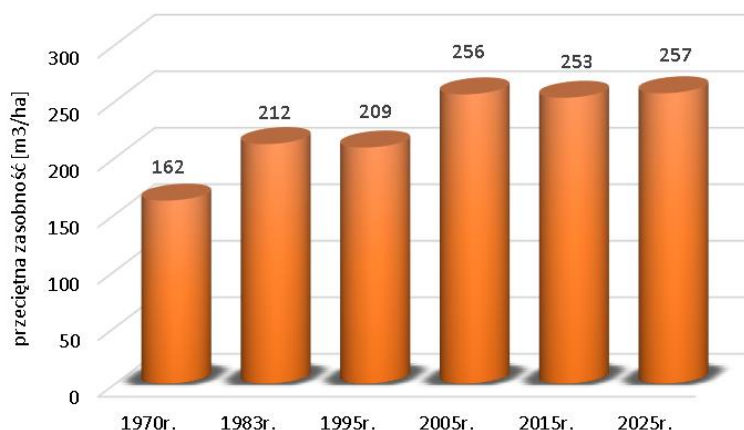
Lp.	Wskaźnik	Jednost.	Wg stanu					
			1970	1983	1995	2005	2015	2025
1	2	3	4	5	6	7	8	9
	Va	m ³	270	377	320	375	370	356
	Vb	m ³	291	396	344	397	360	367
	VI	m ³	323	388	348	420	363	381
	VII i st.	m ³	286	344	314	432	378	389
	Klasa odnowienia	m ³	226	-	236	322	263	246
	Klasa do odnowienia	m ³	-	228	274	306	266	263
4	Przeciętna zasobność na 1 ha (pow. leśna zalesiona i nie zalesiona).	m ³	162	212	209	256	253	257
5	Przeciętny wiek drzewostanów	lat	46	48	49	54	57	60
6	Spodziewany bieżący roczny przyrost drzewostanów na 1 ha - tablicowy	m ³	4,60	5,90	6,86	7,19	6,85	6,41
7	Przeciętna miąższość użytków rębnych na 1 ha/ rok (za okres ubiegły)	m ³	2,93	2,70	1,81	1,42	3,14	2,64*
8	Przeciętna miąższość użytków przedrębnych na 1 ha/ rok (za okres ubiegły)	m ³	1,08	1,45	2,43	2,45	3,58	3,29*
9	Uzyskany w ubiegłym okresie bieżący roczny przyrost drzewostanów na 1 ha	m ³	7,42	7,26	4,23	8,57	6,64	8,08

(*) uwzględniono także użytki przygodne

W Nadleśnictwie Żmigród w stanie zasobów drzewnych pomiędzy V a VI rewizją urządzenia lasu nastąpił:

- wzrost miąższości drzewostanów o 85 476m³ (powierzchnia leśna zalesiona i niezalesiona), co stanowi wzrost o 2% w stosunku do zapasu z V rewizji U.L.;
- wzrost zasobności na powierzchni leśnej, który wynosi 4 m³ /ha (powierzchnia leśna) i w stosunku do zasobności z V rewizji U.L. stanowi wzrost o 2%;
- aktualna zasobność drzewostanów nadleśnictwa wynosi 257 m³ /ha (powierzchnia leśna zalesiona i nie zalesiona) i 262 m³ (powierzchnia leśna zalesiona);

Streszczenie planu urządzenia lasu



Wykres 9. ZMIANA ZASOBNOŚCI DRZEWOSTANÓW W KOLEJNYCH REWIZJACH PUL

- wzrost powierzchni leśnej zalesionej o 37 ha;
- zmiany przeciętnego wieku z 57 lat wg stanu na 2015 r. do 60 lat obecnie.

Przeciętny wiek drzewostanów nadleśnictwa wynosi **60 lat**, liczony jako średnio ważony według wieków gatunków panujących w poszczególnych drzewostanach (przy czym wagą jest powierzchnia tych drzewostanów, zaś dla gruntów leśnych niezalesionych przyjęto wiek 0) jest większy o **8 lat** od orientacyjnego średniego wieku rębności drzewostanów nadleśnictwa, obliczonego jako średnio ważony z przeciętnych wieków rębności. Zgodnie z Instrukcją urządzania lasu [IUL 2011] jest to odstępstwo od stanu pożądanego.

10. ZESTAWIENIE PLANU URZĄDZENIA LASU

Plan urządzenia lasu Nadleśnictwa Żmigród składa się z:

- ☒ ogólny opis lasów nadleśnictwa – Elaborat.
- ☒ ogólny opis lasów nadleśnictwa – Wykaz projektowanych cięć rębnych z zestawieniami tabelarycznymi.
- ☒ opisy taksacyjne lasów.
- ☒ program Ochrony Przyrody wraz z mapą sytuacyjno-przeglądową walorów przyrodniczych.
- ☒ operaty dla leśnictwa.
- ☒ mapy przeglądowe wg obrębów leśnych, mapa sytuacyjna w granicach terytorialnego zasięgu nadleśnictwa, mapa sytuacyjno-przeglądowa funkcji lasu.
- ☒ geobaza danych inwentaryzacyjnych TAKSATORA, wraz z geometrią.

Streszczenie planu urządzenia lasu

Na podstawie przepisów ustawy o udostępnianiu informacji o środowisku i jego ochronie, udziale społeczeństwa w ochronie środowiska oraz ocenach oddziaływania na środowisko z dnia 3 października 2008 r. (wraz z późniejszymi zmianami) oraz ustawy o ochronie przyrody sporządzono:

- ☒ Prognozę oddziaływania planu urządzenia lasu na środowisko i obszary Natura 2000.