

ZARZĄDZENIE
REGIONALNEGO DYREKTORA OCHRONY ŚRODOWISKA W SZCZECINIE
z dnia 14 kwietnia 2026 r.
w sprawie ustanowienia planu ochrony dla rezerwatu przyrody „Bagno Iglickie”

Na podstawie art. 19 ust. 6 ustawy z dnia 16 kwietnia 2004 roku o ochronie przyrody (Dz. U. z 2026 r. poz. 13) zarządza się, co następuje.

§ 1. Ustanawia się plan ochrony dla rezerwatu przyrody „Bagno Iglickie”, zwanego dalej „rezerwatem”.

§ 2.1. Celem ochrony przyrody w rezerwacie jest zachowanie torfowiska pojeziernego z rzadkimi i ginącymi zbiorowiskami oraz gatunkami roślin.

2. Przyrodniczymi i społecznymi uwarunkowaniami realizacji celu, o którym mowa w ust. 1, są:

- 1) korzystne warunki hydrologiczne w kontekście rozwoju i funkcjonowania ekosystemów torfowiskowych;
- 2) występowanie w rezerwacie rzadkich i chronionych gatunków roślin, takich jak: pływacz krótkoostrogowy *Utricularia ochroleuca*, błotniszek wełnisty *Helodium blandowii*, turzycza łuszczkowata *Carex lepidocarpa*, narecznica grzebieniasta *Dryopteris cristata* i jaskier wielki *Ranunculus lingua*;
- 3) występowanie siedlisk wymienionych w Załączniku II Dyrektywy Siedliskowej: 91E0 Łęgi wierzbowe, topolowe, olszowe i jesionowe (*Salicetum albo-fragilis*, *Populetum albae*, *Alnenion glutinoso-incanae*) i olsy źródliskowe, 7230 Górskie i nizinne torfowiska zasadowe o charakterze młak, turzycowisk i mechowisk, 91D0 Bory i lasy bagienne (*Vaccinio uliginosi Betuletum pubescentis*, *Vaccinio uliginosi Pinetum*, *Pino mugo-Sphagnetum*, *Sphagno girgensohnii-Piceetum*) i brzozowo-sosnowe bagienne lasy borealne;
- 4) położenie rezerwatu w otoczeniu większego kompleksu leśnego;
- 5) położenie rezerwatu na gruntach należących do Skarbu Państwa, zarządzanych przez Państwowe Gospodarstwo Leśne Lasy Państwowe Nadleśnictwo Resko.

§ 3. Identyfikację oraz określenie sposobów eliminacji lub ograniczania istniejących i potencjalnych zagrożeń wewnętrznych i zewnętrznych oraz ich skutków dla rezerwatu zawiera załącznik nr 1 do zarządzenia.

§ 4. Obszar rezerwatu objęty jest ochroną czynną.

§ 5. 1. Określenie działań ochronnych w rezerwacie z podaniem ich rodzaju, zakresu i lokalizacji zawiera załącznik nr 2 do zarządzenia.

2. Mapę lokalizacji działań, o których mowa w ust. 1, zawiera załącznik nr 3.

§ 6. Wprowadza się następujące wskazania wymagań ochrony przyrody koniecznych do uwzględnienia w ustaleniach planu ogólnego gminy Resko, miejscowych planach zagospodarowania przestrzennego gminy Resko, planu zagospodarowania przestrzennego województwa zachodniopomorskiego dotyczących eliminacji lub ograniczenia zagrożeń wewnętrznych lub zewnętrznych:

- 1) w planach należy uwzględnić aktualny przebieg granicy rezerwatu oraz jego otuliny;
- 2) na terenie rezerwatu:
 - a) należy utrzymać całość obszaru w formie terenu wyłączanego z możliwości wprowadzenia zmian w sposobie jego użytkowania i zagospodarowania,

- b) należy utrzymać całość obszaru w formie terenu wyłączono z możliwości lokalizacji wszelkiej infrastruktury technicznej niezwiązanej z funkcjonowaniem rezerwatu,
- c) należy utrzymać całość obszaru w formie terenu wyłączono z możliwości prowadzenia działań mogących przyczynić się do zmiany stosunków wodnych w sposób mogący negatywnie wpływać na rezerwat;

3) na terenie otuliny rezerwatu:

- a) nie należy prowadzić działań mogących przyczynić się do zmiany stosunków wodnych w sposób mogący negatywnie wpływać na rezerwat,
- b) należy zachować dotychczasowy sposób użytkowania i zagospodarowania terenu.

§ 7. Zarządzenie wchodzi w życie po upływie 14 dni od dnia ogłoszenia.

Regionalny Dyrektor
Ochrony Środowiska w Szczecinie

Sylwia Jurzyk-Nordlów
*/podpisano kwalifikowanym
podpisem elektronicznym/*

Załącznik nr 1 do zarządzenia Regionalnego Dyrektora Ochrony Środowiska w Szczecinie z dnia 14 kwietnia 2026 r. w sprawie ustanowienia planu ochrony dla rezerwatu przyrody „Bagno Iglickie”

Identyfikacja oraz określenie sposobów eliminacji lub ograniczania istniejących i potencjalnych zagrożeń wewnętrznych i zewnętrznych oraz ich skutków dla rezerwatu.

Lp.	Identyfikacja istniejących i potencjalnych zagrożeń wewnętrznych i zewnętrznych	Sposób eliminacji lub ograniczania zagrożeń wewnętrznych i zewnętrznych
Zagrożenia istniejące wewnętrzne		
1.	Nie stwierdzono	
Zagrożenia istniejące zewnętrzne		
2.	Nie stwierdzono	
Zagrożenia potencjalne wewnętrzne		
3.	Gęsta sieć rowów melioracyjnych odwadniająca obszar rezerwatu.	Utrzymanie obecnego stanu poprzez wykluczenie remontów i konserwacji rowów melioracyjnych w obrębie istniejącej sieci melioracyjnej.
4.	Wahania poziomu wód w rezerwacie (głównie obniżanie), w tym również spowodowane zmianą klimatu (susze), skutkujące zmianą składu gatunkowego oraz pogarszaniem stanu siedlisk przyrodniczych.	Brak możliwości przeciwdziałania zagrożeniu w granicach rezerwatu przyrody. Prowadzenie regularnego monitoringu stanu siedlisk przyrodniczych oraz monitoring zmian stosunków wodnych.
Zagrożenia potencjalne zewnętrzne		
5.	Użytkowanie rębne drzewostanów w bezpośrednim sąsiedztwie rezerwatu potencjalnie negatywnie wpływające na bilans wodny torfowiska.	Wykluczenie rębni zupełnych w otulinie rezerwatu skutkujących znaczącymi wahaniami poziomu lustra wód gruntowych z dopuszczeniem prac pielęgnacyjnych i sanitarnych oraz utrzymaniem dróg. Stosowanie w otulinie rębni złożonych z wydłużonym okresem odnowienia z dopuszczeniem rębni zupełnych w sytuacjach klęskowych (np. po uszkodzeniach od wiatru, oksiści, pożarów) oraz niewielkich powierzchni cięć zupełnych w pozostałych przypadkach zagrażających trwałości lasu.
6.	Istniejąca infrastruktura melioracyjna w otoczeniu rezerwatu. Intensyfikacja użytkowania rolniczego terenów przylegających do rezerwatu od południowej strony skutkujące odbudową systemu melioracyjnego odwadniającego pośrednio teren rezerwatu oraz możliwością oddziaływania na florę i faunę stosowanych środków ochrony roślin i nawozów.	Wykluczenie działań mogących przyczynić się do zmiany stosunków wodnych w sąsiedztwie rezerwatu, w przypadku odbudowy lub konserwacji systemu melioracyjnego w otulinie obligatoryjnie wybudować przetamowania na rowach melioracyjnych gwarantujących utrzymanie lub poprawę obecnych korzystnych warunków hydrologicznych na terenie rezerwatu.

Lp.	Identyfikacja istniejących i potencjalnych zagrożeń wewnętrznych i zewnętrznych	Sposób eliminacji lub ograniczenia zagrożeń wewnętrznych i zewnętrznych
7.	Wahania poziomu wód w rezerwacie (głównie obniżanie), w tym również spowodowane zmianą klimatu (susze), skutkujące zmianą składu gatunkowego oraz pogarszaniem stanu siedlisk.	Brak możliwości przeciwdziałania zagrożeniu w sąsiedztwie rezerwatu przyrody. Prowadzenie regularnego monitoringu stanu siedlisk przyrodniczych w rezerwacie oraz monitoring zmian stosunków wodnych.
8.	Penetracja rezerwatu przez lokalnych mieszkańców podczas zbioru owoców runa leśnego oraz związane z tym wydeptywanie roślinności oraz zaśmiecanie obiektu.	Ograniczenie zagrożenia w granicach rezerwatu polegające na: – prawidłowym oznakowaniu rezerwatu tablicami urzędowymi i regulaminowymi oraz utrzymaniu jego sprawności technicznej (konserwacji); – wzmożonej kontroli służb ochrony przyrody oraz zarządców terenu w zakresie przestrzegania zakazów obowiązujących w obiekcie.

Załącznik nr 2 do zarządzenia Regionalnego Dyrektora Ochrony Środowiska w Szczecinie z dnia 14 kwietnia 2026 r. w sprawie ustanowienia planu ochrony dla rezerwatu przyrody „Bagno Iglickie”

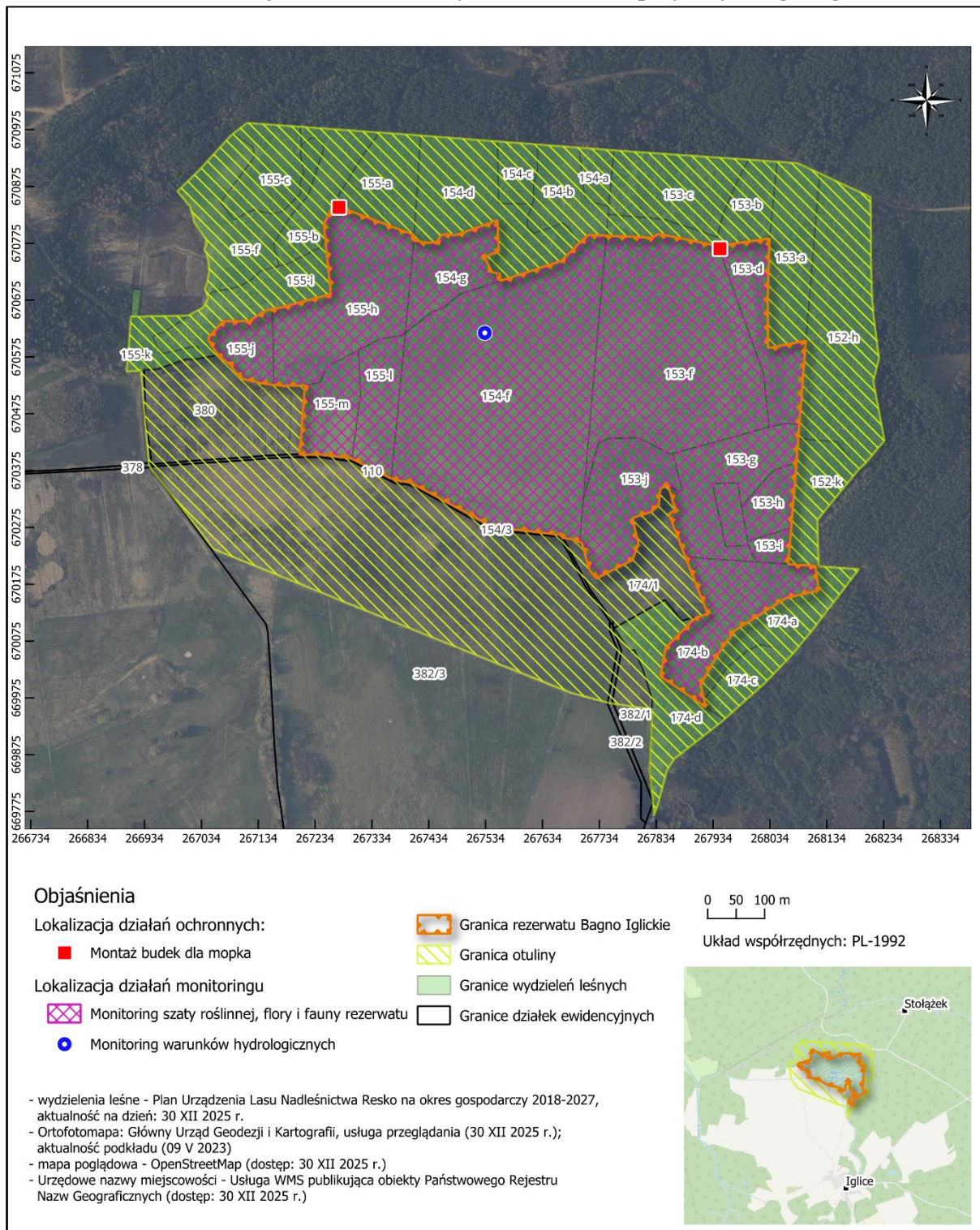
Działania ochronne z podaniem rodzaju, zakresu oraz lokalizacji tych działań

Rodzaj działań ochronnych	Zakres działań ochronnych	Lokalizacja działań ochronnych
Monitoring szaty roślinnej i siedlisk w rezerwacie.	Po 10 latach obowiązywania planu należy przeprowadzić ocenę zmian w składzie i rozmieszczeniu kluczowych dla ochrony przyrody siedlisk i występujących w ich granicach fitocenoz, w odniesieniu do danych zawartych w dokumentacji do planu ochrony. Ocenę zmiany składu gatunkowego wykonać w oparciu o zdjęcia fitosocjologiczne wykonane w latach 2023-2024. Oceny stanu populacji gatunków roślin dokonać na podstawie porównania oceny stanu populacji z danymi pozyskanymi podczas prac nad dokumentacją do planu ochrony, z lat 2023-2024.	Cały rezerwat
Monitoring hydrologiczny	W celu monitorowania warunków hydrologicznych zainstalować piezometr o głębokości 2 m wraz z automatycznym rejestratorem zmian poziomu wody typu diver.	Oddział 154f Nadleśnictwo Resko ¹⁾ , leśnictwo Iglice
Powieszenie budek dla mopka	Stworzenie dodatkowych schronień dla nietoperzy poprzez montaż szczelinowych budek dla tych ssaków w grupach po 5 sztuk (wiszących stosunkowo blisko siebie, co 10–50 m). Budki najlepiej powiesić na wysokości 4–5 m nad ziemią, by drapieżniki nie miały do nich łatwego dostępu. Monitoring zasiedlenia zamontowanych schronień. Utrzymanie sprawności technicznej zamocowanych schronień, czyszczenie w miarę potrzeb.	Zgodnie z załącznikiem nr 3 do zarządzenia.
Utrzymanie czystości	Zbiórka odpadów z miejsc ich nagromadzenia oraz wywóz poza obszar rezerwatu – w terminach i z częstotliwością zależną od potrzeb.	Obszar całego rezerwatu
Oznakowanie rezerwatu	Utrzymanie sprawności technicznej (konserwacja) i ewentualna wymiana istniejącego oznakowania rezerwatu (tablic urzędowych, regulaminowych i informacyjnych) – według potrzeb	Granice rezerwatu
Kontrole w rezerwacie	Regularne kontrole pracowników Lasów Państwowych/służb ochrony przyrody obszaru rezerwatu.	Obszar całego rezerwatu

¹⁾ Według Planu Urządzenia Lasu dla Nadleśnictwa Resko na lata 2018 – 2027.

Załącznik nr 3 do zarządzenia Regionalnego Dyrektora Ochrony Środowiska w Szczecinie z dnia 14 kwietnia 2026 r. w sprawie ustanowienia planu ochrony dla rezerwatu przyrody „Bagno Iglickie”

Lokalizacja działań ochronnych w rezerwacie przyrody „Bagno Iglickie”



Uzasadnienie

Na podstawie art. 19 ust. 6 ustawy z dnia 16 kwietnia 2004 roku o ochronie przyrody (Dz. U. z 2026 r., poz. 13) regionalny dyrektor ochrony środowiska ustanawia dla rezerwatu przyrody plan ochrony, sporządzany zgodnie z art. 18 i 20 tej ustawy. Projekt planu sporządza się uwzględniając treść rozporządzenia Ministra Środowiska z dnia 12 maja 2005 r. w sprawie sporządzania projektu planu ochrony dla parku narodowego, rezerwatu przyrody i parku krajobrazowego, dokonywania zmian w tym planie oraz ochrony zasobów, tworów i składników przyrody (Dz. U. Nr 94 poz. 794). Plan ochrony rezerwatu sporządza się na okres 20 lat. Plany ochrony dla parku narodowego, rezerwatu przyrody lub parku krajobrazowego w części pokrywającej się z obszarem Natura 2000 powinny uwzględniać zakres planu zadań ochronnych dla obszaru Natura 2000, o którym mowa w art. 28 ustawy o ochronie przyrody, albo zakres planu ochrony dla obszaru Natura 2000, o którym mowa w art. 29 tejże ustawy. Rezerwat przyrody „Bagno Iglickie” zlokalizowany jest poza granicami obszarów Natura 2000.

Rezerwat przyrody „Bagno Iglickie” funkcjonuje na mocy Zarządzenie Regionalnego Dyrektora Ochrony Środowiska w Szczecinie z dnia 18 września 2025 r. w sprawie rezerwatu przyrody „Bagno Iglickie” (Dz. Urz. Woj. Zachodniopomorskiego. poz. 3903). Rezerwat posiada powierzchnię 46,44 ha, położony jest w gminie Resko, w powiecie łobeskim na terenie województwa zachodniopomorskiego. W całości są to grunty Skarbu Państwa pozostające w zarządzie Nadleśnictwa Resko. Celem ochrony przyrody w rezerwacie jest zachowanie torfowiska pojeziernego z rzadkimi i ginącymi zbiorowiskami oraz gatunkami roślin. Na obszarach graniczących z rezerwatem wyznaczono otulinę obejmującą obszar o powierzchni 60,10 ha, położoną na, terenie gminy Resko, w powiecie łobeskim, w województwie zachodniopomorskim.

Dokumentacją wyjściową dla opracowania przedmiotowego projektu zarządzenia było opracowanie pt. „Projekt planu ochrony rezerwatu przyrody Bagno Iglickie” (Klub Przyrodników, Owczary 2023-2024). W ramach prac nad planem ochrony przeprowadzono analizę zagrożeń rezerwatu, zarówno w odniesieniu do całości przyrody jak i poszczególnych jej składników, biorąc pod uwagę ich wpływ na naturalne procesy przyrodnicze, siedliska przyrodnicze, ekosystemy, siedliska oraz populacje roślin, zwierząt lub grzybów, różnorodność ekosystemową i krajobrazową, przyrodę nieożywioną oraz krajobraz. W granicach rezerwatu przyrody „Bagno Iglickie” występują wyłącznie ekosystemy lądowe: leśne i torfowiskowe. Są to głównie naturalne lasy bagienne oraz lasy do niedawna użytkowane gospodarczo na mineralnych obrzeżach rezerwatu. Ekosystemy torfowiskowe to niskie torfowiska soligeniczne w zaawansowanej sukcesji w kierunku torfowisk przejściowych rozwijające się w obrębie dawnej misy jeziornej. Na obszarze rezerwatu zbiorowisko olsu torfowcowego stwierdzono wyłącznie w obrębie misy złądowniałego jeziora. Łączna powierzchnia tego zespołu w rezerwacie wynosi ok 15 ha. Płaty zespołu występują w kompleksie z roślinnością torfowiska alkalicznego. W chwili obecnej tworzą układ zonacyjny – obszar „żywego” torfowiska położony jest centralnie, a ols wypełnia położone na zewnątrz fragmenty misy pojeziernej.

Roślinność torfowiskowa jest reprezentowana głównie przez zespół: mechowisko z bobrkiem trójlistkowym *Menyantho-Sphagnetum teretis*, który jest jedynym naturalnym torfotwórczym zbiorowiskiem roślinnym rezerwatu. Syntakson ten jest także identyfikatorem fitosocjologicznym torfowisk zasadowych – siedliska Natura 2000 o kodzie 7230 Górskie i nizinne torfowiska zasadowe o charakterze młak, turzycowisk i mechowisk. Fitocenozy torfowiskowe są miejscem występowania największej liczby cennych i chronionych gatunków roślin rezerwatu.

Łęgi olszowo-jesionowe, reprezentujące w rezerwacie siedlisko 91E0 Łęgi wierzbowe, topolowe, olszowe i jesionowe (*Salicetum albo-fragilis*, *Populetum albae*, *Alnenion glutinoso-incanae*) i olsy źródliskowe, ulokowane są w silniej zdrenowanych partiach misy pojeziernej i na wschodnich obrzeżach rezerwatu, na przejściu gleb organicznych w gleby mineralne. Pod względem fitosocjologicznym jest to zespół *Fraxino-Alnetum*.

W wyniku prowadzonych prac terenowych nie stwierdzono istniejących zagrożeń wewnętrznych i zewnętrznych.

Zidentyfikowanym potencjalnym zagrożeniem wewnętrznym jest gęsta sieć rowów melioracyjnych i powszechny spadek poziomu wód gruntowych w wyniku zaburzonych warunków hydrologicznych w skali regionalnej.

Natomiast wśród zagrożeń potencjalnych zewnętrznych zidentyfikowano następujące elementy: użytkowanie rębne drzewostanów w bezpośrednim sąsiedztwie rezerwatu potencjalnie negatywnie wpływające na bilans wodny torfowiska, intensyfikacja użytkowania rolniczego terenów przylegających do rezerwatu od południowej strony skutkujące odbudową systemu melioracyjnego odwadniającego pośrednio teren rezerwatu oraz możliwością oddziaływania na florę i faunę stosowanych środków ochrony roślin, nawozów itp., penetracja rezerwatu przez lokalnych mieszkańców podczas zbioru owoców runa leśnego oraz związane z tym wydeptywanie roślinności oraz zaśmiecanie obiektu, niebezpieczeństwo dalszego obniżania się poziomu wód i zakłócenia stosunków hydrologicznych oraz istniejąca infrastruktura melioracyjna w otoczeniu rezerwatu.

Pomimo zidentyfikowanych powyższych zagrożeń, w oparciu o badania terenowe i analizy hydrograficzne, warunki hydrologiczne torfowiska należy określić wręcz jako doskonałe, pomimo istniejącej sieci rowów melioracyjnych (silnie zarośniętych i zamulonych) zarówno w granicach rezerwatu jak też w jego sąsiedztwie. Nie odnotowano również symptomów eutrofizacji pomimo sąsiedztwa terenów rolniczych. W związku z powyższym wskazano, aby działania ochronne skoncentrowały się na utrzymaniu obecnego stanu poprzez wykluczenie remontów i konserwacji rowów melioracyjnych w rezerwacie i jego sąsiedztwie, odpowiedniej gospodarce leśnej w sąsiedztwie polegającej na wykluczeniu rębni zupełnych skutkujących znaczącymi wahaniami poziomu lustra wód gruntowych oraz prawidłowym oznakowaniu rezerwatu tablicami urzędowymi i regulaminowymi. Warunki takie mogą być spełnione dzięki wyznaczeniu otuliny rezerwatu obejmującej część jego zlewni powierzchniowej. Ponadto należy prowadzić monitoring hydrologiczny oraz szaty roślinnej i siedlisk przyrodniczych w rezerwacie. Dodatkowo w celu zwiększenia atrakcyjności siedlisk dla nietoperzy wskazano, aby powiesić budki dla mopka na terenie rezerwatu, w celu zapewnienia bezpiecznych schronień dla tego gatunku. Po 10 latach obowiązywania planu należy wykonać ocenę zmian i stanu fitocenozy w rezerwacie, szczególnie ocenić kierunek zmian w obrębie bezleśnej części torfowiska obejmującej siedlisko 7230.

W związku z powyższym, zgodnie ze wskazaniem Regionalnej Rady Ochrony Przyrody, działającej przy Regionalnej Dyrekcji Ochrony Środowiska w Szczecinie, obszar rezerwatu przyrody objęty został ochroną czynną.

W rezerwacie nie wskazuje się obszarów i miejsc udostępnianych dla celów naukowych, edukacyjnych, turystycznych, rekreacyjnych, sportowych, amatorskiego połowu ryb i rybactwa. Nie wskazuje się również miejsc, w których może być prowadzona działalność wytwórcza, handlowa i rolnicza, ze względu na sprzeczność powyższych form działalności z celami ochrony przyrody w rezerwacie. Nie wyznacza się obszarów, w których można polować oraz miejsc wprowadzania psów ze względu na możliwość płoszenia i niepokojenia zwierząt.

Wskazano również wymagania ochrony przyrody konieczne do uwzględnienia w ustaleniach planu ogólnego gminy Resko i miejscowych planach zagospodarowania przestrzennego oraz planie zagospodarowania przestrzennego województwa zachodniopomorskiego dotyczące eliminacji lub ograniczenia potencjalnych zagrożeń wewnętrznych lub zewnętrznych, tj. konieczności utrzymania dotychczasowego sposobu przeznaczenia i użytkowania gruntów na działkach ewidencyjnych należących do rezerwatu oraz otuliny oraz utrzymania całego obszaru rezerwatu jako wyłączanego z możliwości lokalizacji wszelkiej nowej infrastruktury technicznej niezwiązanej z udostępnieniem i funkcjonowaniem rezerwatu. W obszarze otuliny wskazano na brak możliwości prowadzenia działań mogących przyczynić się do zmiany stosunków wodnych w sposób mogący negatywnie wpływać na rezerwat.

Zgodnie z art. 19 ust. 1a ustawy o ochronie przyrody sporządzający projekt planu ochrony zapewnił udział społeczeństwa w postępowaniu na zasadach i w trybie określonych w ustawie z dnia 3 października 2008 r. o udostępnianiu informacji o środowisku i jego ochronie, udziale społeczeństwa w ochronie środowiska oraz o ocenach oddziaływania na środowisko (Dz. U. z 2024 r. poz. 1112 z późn. zm.) poprzez wydanie:

- 1) obwieszczenia RDOŚ w Szczecinie z dnia 15 września 2023 r., znak: WOPN.6202.18.2023.MKP o przystąpieniu do sporządzenia projektu planu ochrony – podano do publicznej wiadomości poprzez publikację w Biuletynie Informacji Publicznej Regionalnej Dyrekcji Ochrony Środowiska w Szczecinie, wydruk w prasie o zasięgu regionalnym (Kurier Szczeciński z dnia 15 września 2023 r.) wywieszenie na tablicy ogłoszeń Regionalnej Dyrekcji Ochrony Środowiska w Szczecinie w terminie od dnia 15 września 2023 r. do dnia 15 listopada 2023 r. oraz przesłanie obwieszczenia do właściwych miejscowo: Urzędu Miejskiego w Resku, Starostwa Powiatowego w Łobzie, Regionalnej Dyrekcji Lasów Państwowych w Szczecinie oraz Nadleśnictwa Resko z prośbą o jego wywieszenie na tablicach ogłoszeń przez okres ponad 21 dni. Odnośnie zamierzenia nie wpłynęły żadne uwagi i wnioski.
- 2) obwieszczenia Regionalnego Dyrektora Ochrony Środowiska w Szczecinie z dnia 17 lutego 2026 r., znak: WNR.6202.1.2026.MKP o możliwości zapoznania się z projektem planu ochrony oraz o możliwości i terminie wnoszenia do niego propozycji i uwag - podano do publicznej wiadomości poprzez publikację w Biuletynie Informacji Publicznej Regionalnej Dyrekcji Ochrony Środowiska w Szczecinie, wydruk w prasie o zasięgu regionalnym (Gazeta Wyborcza z dnia 17 lutego 2026 r.), wywieszenie na tablicy ogłoszeń Regionalnej Dyrekcji Ochrony Środowiska w Szczecinie w terminie od dnia 17 lutego do dnia 17 marca 2026 r. oraz przesłanie do właściwych miejscowo: Urzędu Miejskiego w Resku, Starostwa Powiatowego w Łobzie, Regionalnej Dyrekcji Lasów Państwowych w Szczecinie oraz Nadleśnictwa Resko, z prośbą o jego wywieszenie na tablicach ogłoszeń przez okres ponad 21 dni.

W trakcie konsultacji uwagi i wnioski zostały wniesione przez Regionalna Dyrekcję Lasów Państwowych w Szczecinie (pismo z dnia 16 marca 2026 r., znak: ZO.7212.9.2026) oraz Nadleśnictwo Resko (pismo z dnia 16 marca 2026 r., znak: ZG.7212.5.2023). Uwagi rozpatrzono w sposób następujący:

Lp.	Podmiot zgłaszający	Treść uwagi	Sposób rozpatrzenia
1.	Regionalna Dyrekcja Lasów Państwowych w Szczecinie	W odniesieniu do zapisów przedstawionych w załączniku 1 - Identyfikacja oraz określenie sposobów eliminacji lub ograniczania istniejących i potencjalnych zagrożeń wewnętrznych i zewnętrznych oraz ich skutków dla rezerwatu – zwracamy uwagę, że treść punktu 3. i punktu 6. jest sprzeczna. W punkcie 3. wskazano jako działanie ochronne utrzymanie obecnego stanu poprzez wykluczenie remontów i konserwacji rowów melioracyjnych w rezerwacie i jego sąsiedztwie. Zapis ten zakłada zaniechanie ingerencji w istniejącą sieć melioracyjną, które w praktyce prowadzi do jej stopniowej degradacji oraz ograniczenia efektywności odwadniającej. Natomiast w punkcie 6. dopuszcza się możliwość odbudowy lub konserwacji systemu melioracyjnego w otulinie rezerwatu, przy jednoczesnym wprowadzaniu przetamowań mających utrzymać korzystne warunki hydrologiczne na terenie rezerwatu. W związku z powyższym zasadne wydaje się ujednoczenie zapisów w taki sposób, aby jednoznacznie wskazywały nadrzędny cel ochrony – stabilizację stosunków wodnych w rezerwacie. Proponowane brzmienie zapisu. – Działania w zakresie utrzymania lub modernizacji systemów melioracyjnych w otulinie rezerwatu mogą być prowadzone wyłącznie pod warunkiem, że nie spowodują pogorszenia stosunków wodnych na obszarze rezerwatu. W przypadku prowadzenia prac w otulinie rezerwatu należy podejmować działania zapewniające utrzymanie lub poprawę obecnych warunków hydrologicznych torfowiska. Na terenie samego rezerwatu nie prowadzi się prac konserwacyjnych ani remontowych w obrębie istniejącej sieci melioracyjnej.	<i>Wniosek uwzględniono. W załączniku nr 1 doprecyzowano zapis pkt 3 (odnosząc się do istniejącej sieci melioracyjnej w granicach rezerwatu) oraz pkt 6 (w zakresie istniejącej sieci melioracyjnej w otulinie rezerwatu).</i>

2.	Regionalna Dyrekcja Lasów Państwowych w Szczecinie	Dodatkowo w punkcie 5. prosimy o przeredagowanie zapisu – jest: ... Stosownie w otulinie rębni złożonych z wydłużonym okresem odnowienia., proponujemy: Stosowanie w otulinie rębni złożonych, z dopuszczeniem rębni zupełnych w sytuacji kłęskowych oraz przypadkach zagrażających trwałości lasu.	<i>Wniosek częściowo uwzględniono. Uszczegółowiono na następujący zapis: „Stosowanie w otulinie rębni złożonych z wydłużonym okresem odnowienia, z dopuszczeniem rębni zupełnych w sytuacjach kłęskowych (np. po uszkodach od wiatru, okiści, pożarów) oraz niewielkich powierzchni cięć zupełnych w pozostałych przypadkach zagrażających trwałości lasu.</i>
3	Nadleśnictwo Resko	Wnosimy o zmianę zapisu w punkcie 5. ww. projektu – jest: ... Stosownie w otulinie rębni złożonych z wydłużonym okresem odnowienia. Propozycja nadleśnictwa: Stosowanie w otulinie rębni złożonych, z dopuszczeniem w sytuacji kłęskowych oraz przypadkach zagrażających trwałości lasu rębni zupełnych.	<i>jw.</i>

Na podstawie art. 19 ust. 2 ustawy z dnia 16 kwietnia 2004 r. o ochronie przyrody, pismem z dnia 17 lutego 2026 r., znak: WNR.6202.1.2025.MKP.3 przekazano do zaopiniowania projekt zarządzenia Radzie Miejskiej w Resku. Rada Miejska w Resku nie zajęła stanowiska w przedmiotowej sprawie w terminie 30 dni, więc w myśl art. 89 ust. 3 ustawy z dnia 8 marca 1990 r. o samorządzie gminnym (Dz. U. z 2025 r., poz. 1153 z późn. zm.), rozstrzygnięcie uznane zostało za przyjęte w brzmieniu przedłożonym.

Projekt zarządzenia został przesłany do zaopiniowania do Generalnej Dyrekcji Ochrony Środowiska. Generalny Dyrektor Ochrony Środowiska nie wniósł uwag do projektu zarządzenia.

Projekt zarządzenia zaopiniowany został pozytywnie przez Regionalną Radę Ochrony Przyrody (uchwała nr 1/2026 Regionalnej Rady Ochrony Przyrody z dnia 27 lutego 2026 r.), pod warunkiem objęcia obszaru rezerwatu przyrody ochroną czynną.

Projekt zarządzenia, na podstawie art. 59 ust. 2 ustawy z dnia 23 stycznia 2009 r. o wojewodzie i administracji rządowej w województwie (Dz. U. z 2025 r. poz. 428) został uzgodniony przez Wojewodę Zachodniopomorskiego pismem z dnia 10 kwietnia 2026 r., znak: P-1.0522.7.2026.KD.

Zarządzenie będzie miało wpływ na wydatki budżetu państwa w zasobach Regionalnego Dyrektora Ochrony Środowiska w Szczecinie w związku z potrzebą realizacji zaplanowanych działań związanych z monitoringiem hydrologicznym oraz monitoringiem szaty roślinnej rezerwatu, a także zawieszeniem schronień dla mopka zachodniego, konserwacją oznakowania oraz ewentualnym sprzątnięciem zaśmieci. Środki finansowe na realizację działań ochronnych będą mogły być pozyskane z funduszy wspierających ochronę przyrody, w związku z czym wysokość dofinansowania będzie decydować o zakresie i terminie realizacji zaplanowanych działań. Zatwierdzony plan ochrony będzie stanowił podstawę merytoryczną i formalną do aplikowania o środki finansowe do funduszy wspierających czynną ochronę przyrody.