

**KARTA EWIDENCYJNA ZABYTKU NIERUCHOMEGO
NIEWPISANEGO DO REJESTRU ZABYTKÓW**

3. Miejscowość

W I L C Z Y S K A

1. Nazwa

**Aleja dojazdowa lipowa do zespołu dworsko-
parkowego**

2. Czas powstania

2 poł. XIX w.

9. Materiały graficzne



widok od strony północnej

4. Adres (ulica, nr posesji)

dz. nr ewid. 1046/1, 1046/2, 1046/3
obręb 0019 Wilczyska

5. Przynależność administracyjna

województwo lubelskie

powiat łukowski

gmina Wola Mysłowska

6. Współrzędne geograficzne

N: 51° 50' 30.33" - 51° 50' 39.83"
E: 21° 53' 13.5" - 21° 53' 17.15"

7. Użytkowanie obecne

droga leśna

8. Stan zachowania

dostateczny

10. Istniejące zagrożenia, najpilniejsze postulaty konserwatorskie

Zagrożenia: Ekspansja samosiewu i podszytu zacierająca historyczną kompozycję szpalerów; posusz, ubytki wgłębne, zamieranie drzew; brak bieżącej, planowej pielęgnacji drzewostanu.

Postulowana jest inwentaryzacja i przeprowadzenie zabiegów pielęgnacyjnych w obrębie drzew alejowych; Sukcesywne usuwanie samosiewu i podszytu kolidującego ze szpalerem, z zachowaniem wartościowego drzewostanu leśnego w tle; uzupełnienie luk w szpalerach,

11. Adnotacje o inspekcjach, informacje o zmianach (daty, imiona i nazwiska wypełniających)

12. Opracowanie karty ewidencyjnej (autor, data i podpis)

Agata Dąbrowska, kwiecień 2026 r.

ZAŁĄCZNIK DO KARTY EWIDENCYJNEJ NR 1

1. Miejscowość	Wilczyska	5. Nazwa zabytku (jak w karcie), adres Aleja dojazdowa lipowa do zespołu dworsko-parkowego	6. Zawartość załącznika historia, opis
2. Gmina	Wola Mysłowska		
3. Powiat	łukowski		
4. Województwo	lubelskie		

Aleja dojazdowa w Wilczyskach jest integralną częścią krajobrazowego założenia dworsko-ogrodowego, utworzonego w 2 połowie XIX w. Właściciel majątku Wilczyska, Jan Korzybski, zbudował w połowie XIX w. murowany dwór i założył park w stylu krajobrazowym. Przed samym dworem znajdował się kolisty podjazd, do którego prowadziła droga do głównej bramy wjazdowej, obsadzona żywotnikami, przechodząca dalej w kierunku południowym w dojazdową aleję lipową, łączącą założenie z drogą prowadzącą w kierunku Żelechowa. Inna droga do dworu prowadziła od strony wschodniej i łączyła zespół z centrum Wilczysk. Po 1945 r. majątek rozparcelowano, a dwór z parkiem przekazano Wydziałowi Oświaty w Łukowie. Od 1959 r. we dworze funkcjonowała szkoła podstawowa. Na początku XXI w. obiekt przeszedł w ręce prywatne, natomiast aleja lipowa pozostała pod administracją Lasów Państwowych (teren leśny).

Aleja położona jest w zachodniej części wsi, poza zwartą zabudową, w kompleksie leśnym. Położona jest w granicach działki nr ewidencyjny 1046/2, 1046/1 (z wyłączeniem pd.zach. fragmentu) i zach. części działki nr 1046/3 obręb Wilczyska. Biegnie po linii dawnej osi dojazdu – od drogi odchodzącej od szosy w kierunku Żelechowa, w stronę dawnej bramy wjazdowej i dworu. Aleja prowadzi przez teren leśny; pod okapem koron rosną krzewy i podrost młodych drzew (samosiew), miejscami zacierający czytelną linię szpaleru. Pełny przebieg alei wynosi ok. 300 m.

Aleja ma jednorodny charakter gatunkowy: w jej skład wchodzi lipy drobnolistne, pochodzące z nasadzeń w 2 połowie XIX w., uzupełnianych w okresie międzywojennym, z pojedynczym udziałem klonu i dębu. Aleję tworzą dwa szpalery drzew rosnących wzdłuż drogi ziemnej o szerokości ok. 3 m; odległość między szpalerami wynosi ok. 5,5 m, rozstawa drzew w szpalerze: ok. 6 m. W szpalerach występują luki, szczególnie w części pd. alei. Po lewej stronie alei (wg kierunku patrzenia od południa ku północy), rośnie 36 szt. lip drobnolistnych, 1 klon zwyczajny i 1 dąb szypułkowy, po stronie prawej: 27 lip drobnolistnych, 1 dąb szypułkowy. Wiek najstarszych drzew szacuje się na ok. 150 - 170 lat. Stan zachowania zróżnicowany. Większość drzew znajduje się w stanie dostatecznym lub dobrym; kilka egzemplarzy wymaga pilnej interwencji. Układ przestrzenny szpaleru oraz przebieg drogi gruntowej są czytelne i zachowane.

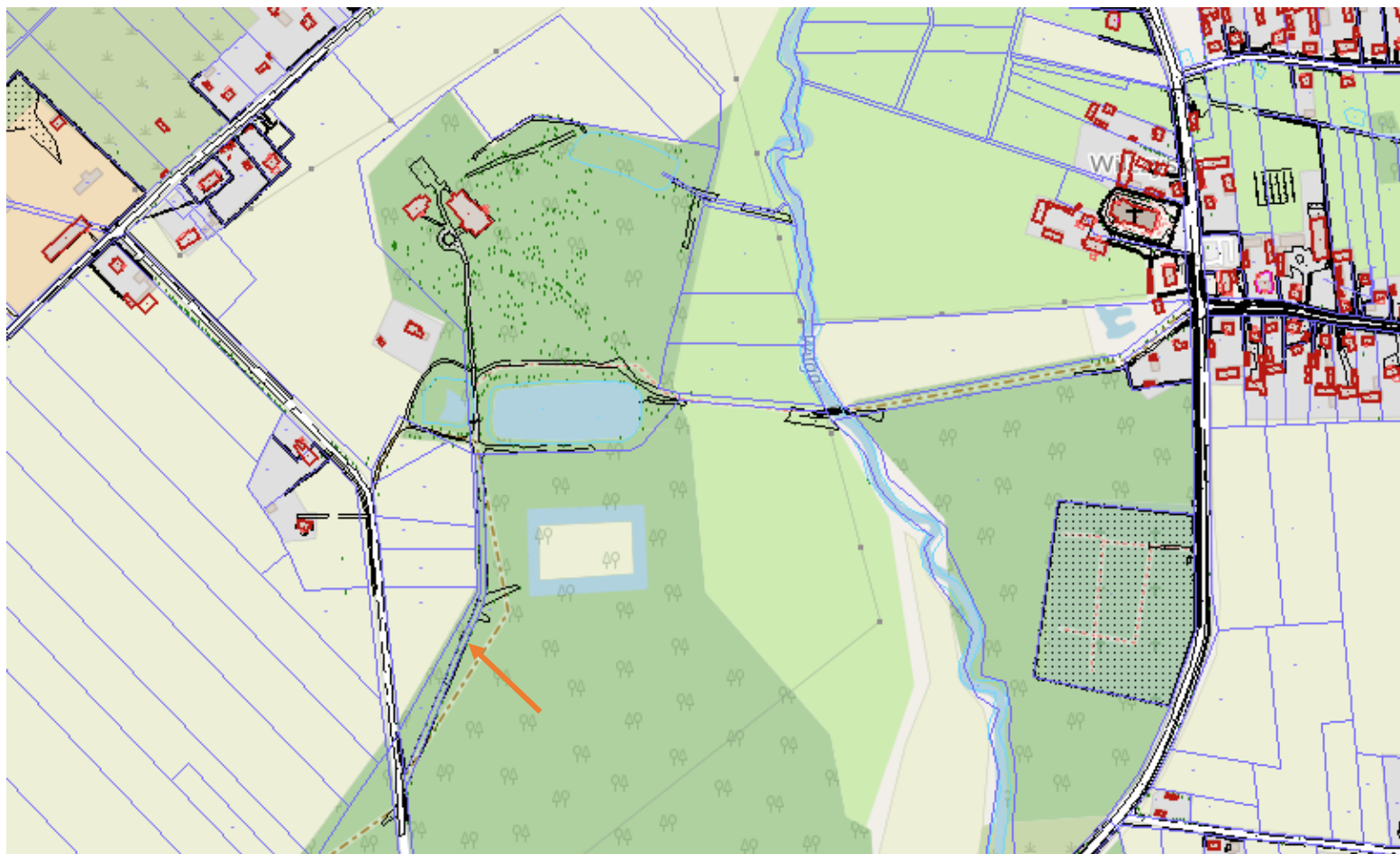
Wpis do rejestru zabytków zespołu dworskiego w Wilczyskach (decyzja WKZ w Lublinie z dn. 17.01.1973, znak: KL.IV-7/1/73, zmieniona decyzją LWKZ w Lublinie z dn. 11.07.2012, znak: KD.5130.215.2.2012) nie obejmuje lipowej alei dojazdowej, a ewidencja parku z 1982 r. obejmuje tylko niewielką północną część alei.

Aleję charakteryzują wysokie wartości: kompozycyjne, historyczne, przyrodnicze oraz krajobrazowe. Aleja pełni funkcję głównej, w pełni czytelnej osi dawnego założenia dworsko-parkowego, stanowi materialne świadectwo dziewiętnastowiecznej sztuki ogrodowej i kompozycji rezydencjonalnej. Tworzy ją zwarty, homogeniczny starodrzew lipowy, składający się z 63 drzew z gatunku lipa drobnolistna z pojedynczym udziałem klonu i dębu. Ich znaczny wiek (szacowany na 150–170 lat) oraz monumentalne rozmiary poszczególnych okazów nadają obiektowi unikalny charakter przyrodniczy. W strukturze przestrzennej aleja funkcjonuje jako wyrazisty, charakterystyczny liniowy akcent, tworzy ona unikalną dominantę wizualną o wysokich walorach estetycznych.

Opracowanie załącznika: Agata Dąbrowska, kwiecień 2026 r.
(data i podpis)

ZAŁĄCZNIK DO KARTY EWIDENCYJNEJ NR 1

1. Miejscowość	Wilczyska	5. Nazwa zabytku (jak w karcie), adres Aleja dojazdowa lipowa do zespołu dworsko-parkowego	6. Zawartość załącznika sytuacja
2. Gmina	Wola Mysłowska		
3. Powiat	łukowski		
4. Województwo	lubelskie		



Plan sytuacyjny obiektu na tle mapy ewidencyjnej. Źródło: Główny Urząd Geodezji i Kartografii, portal geoportal.gov.pl, stan z 2026 r.

Opracowanie załącznika: Agata Dąbrowska, kwiecień 2026 r.
(data i podpis)

ZAŁĄCZNIK DO KARTY EWIDENCYJNEJ NR 2

1. Miejscowość	Wilczyńska	5. Nazwa zabytku (jak w karcie), adres Aleja dojazdowa lipowa do zespołu dworsko-parkowego	6. Zawartość załącznika Materiały graficzne
2. Gmina	Wola Mysłowska		
3. Powiat	łukowski		
4. Województwo	lubelskie		



Sonderausgabe ehem. Polen 1:25 000 - niemieckie powiększenie WIG100 /1939 - 1945/, (fragment), dostęp online w serwisie Mapster



MS M751 & M753 (Poland), M752 (East Prussia) 1:50 000, 1959, (fragment), dostęp online w serwisie Mapster

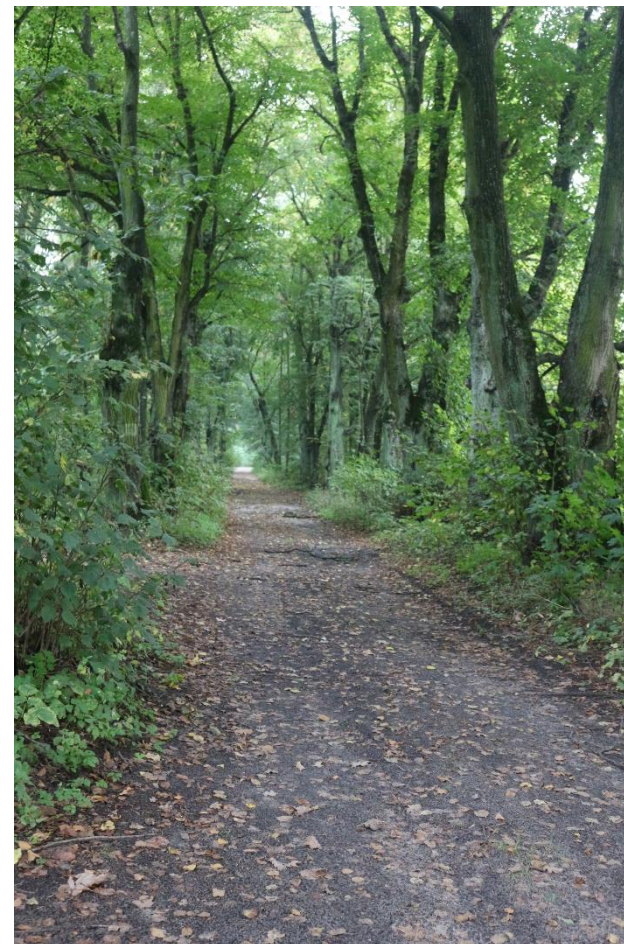
Opracowanie załącznika: Agata Dąbrowska, kwiecień 2026 r.
(data i podpis)

ZAŁĄCZNIK DO KARTY EWIDENCYJNEJ NR 3

1. Miejscowość	Wilczyska	5. Nazwa zabytku (jak w karcie), adres Aleja dojazdowa lipowa do zespołu dworsko-parkowego	6. Zawartość załącznika fotografie
2. Gmina	Wola Mysłowska		
3. Powiat	łukowski		
4. Województwo	lubelskie		



Aleja lipowa, widok od północy., fotografia z Ewidencji parku w Wilczyskach, oprac. Wojewoda R., 1982 r.

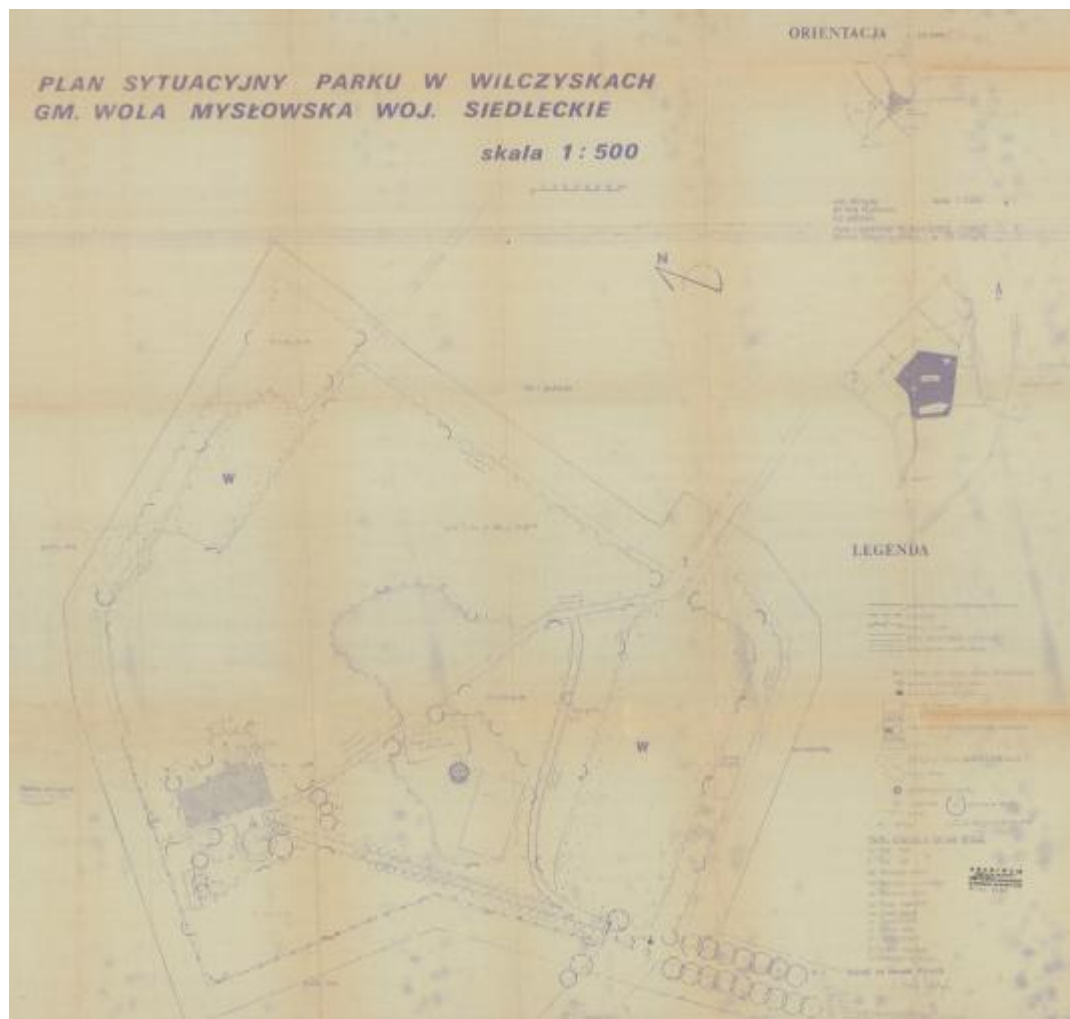


Aleja lipowa, widok od północy, fot. A. Dąbrowska 2025 r.

Opracowanie załącznika: Agata Dąbrowska, kwiecień 2026 r.
(data i podpis)

ZAŁĄCZNIK DO KARTY EWIDENCYJNEJ NR 4

5. Miejscowość	Wilczyska	5. Nazwa zabytku (jak w karcie), adres Aleja dojazdowa lipowa do zespołu dworsko-parkowego	6. Zawartość załącznika Materiały graficzne
6. Gmina	Wola Mysłowska		
7. Powiat	łukowski		
8. Województwo	lubelskie		



Plan sytuacyjny parku w Wilczyskach, źródło: Ewidencja parku w Wilczyskach, R. Wojewoda, 1982 r.

Opracowanie załącznika: Agata Dąbrowska, kwiecień 2026 r.
(data i podpis)