



# DZIENNIK URZĘDOWY

## WOJEWÓDZTWA POMORSKIEGO

---

Gdańsk, dnia 11 maja 2026 r.

Poz. 2037

### ZARZĄDZENIE REGIONALNEGO DYREKTORA OCHRONY ŚRODOWISKA W GDAŃSKU

z dnia 28 kwietnia 2026 r.

#### **w sprawie ustanowienia planu zadań ochronnych dla obszaru Natura 2000 Jezioro Piasek PLH220013**

Na podstawie art. 28 ust. 5 ustawy z dnia 16 kwietnia 2004 r. o ochronie przyrody (Dz.U. z 2026 r. poz. 13 i 426) zarządza się, co następuje:

§ 1. 1. Ustanawia się plan zadań ochronnych dla obszaru Natura 2000 Jezioro Piasek PLH220013, zwanego dalej „obszarem Natura 2000”.

2. Plan zadań ochronnych obejmuje cały obszar Natura 2000.

§ 2. Opis granicy obszaru Natura 2000 określa załącznik nr 1.

§ 3. Mapa obszaru Natura 2000 stanowi załącznik nr 2.

§ 4. Identyfikację istniejących i potencjalnych zagrożeń dla zachowania właściwego stanu ochrony siedlisk przyrodniczych, gatunków roślin i ich siedlisk będących przedmiotami ochrony określa załącznik nr 3.

§ 5. Cele działań ochronnych określa załącznik nr 4.

§ 6. Działania ochronne ze wskazaniem podmiotów odpowiedzialnych za ich wykonanie i obszarów ich wdrażania określa załącznik nr 5.

§ 7. Wskazania do zmian w istniejącym studium uwarunkowań i kierunków zagospodarowania przestrzennego<sup>1)</sup> Miasta i Gminy Miastko dotyczące eliminacji lub ograniczenia zagrożeń wewnętrznych lub zewnętrznych, niezbędnych dla utrzymania lub odtworzenia właściwego stanu ochrony siedlisk przyrodniczych oraz gatunków roślin i ich siedlisk, dla których ochrony wyznaczono obszar Natura 2000, określa załącznik nr 6.

---

<sup>1)</sup> Zgodnie z art. 64 ust. 2 ustawy z dnia 7 lipca 2023 r. o zmianie ustawy o planowaniu i zagospodarowaniu przestrzennym oraz niektórych innych ustaw (Dz. U. poz. 1688, z późn. zm.) do dnia wejścia w życie planu ogólnego gminy w danej gminie, przez plan ogólny gminy należy rozumieć studium uwarunkowań i kierunków zagospodarowania przestrzennego gminy

§ 8. Zarządzenie wchodzi w życie po upływie 14 dni od dnia ogłoszenia.

Regionalny Dyrektor  
Ochrony Środowiska  
w Gdańsku

**Anna Tchórzewska**

Załącznik nr 1 do zarządzenia  
Regionalnego Dyrektora  
Ochrony Środowiska w Gdańsku  
z dnia 28 kwietnia 2026 r.

Opis granicy obszaru Natura 2000.

Granice obszaru Natura 2000 opisano w postaci wykazu współrzędnych punktów jej załamania w układzie współrzędnych płaskich prostokątnych PL-1992<sup>2)</sup>:

Numer punktu załamania granicy	Współrzędne punktów załamania granicy (PL-1992)	
	X	Y
1	684934,93	376898,75
2	684918,54	376912,41
3	684924,00	376964,29
4	684925,37	377035,30
5	684936,29	377095,38
6	684915,81	377117,23
7	684892,60	377129,52
8	684857,09	377148,64
9	684850,27	377182,77
10	684881,67	377190,97
11	684863,92	377276,99
12	684840,71	377352,09
13	684827,05	377420,37
14	684795,65	377499,57
15	684797,01	377533,70
16	684766,97	377645,67
17	684739,66	377683,91
18	684664,56	377742,62
19	684603,11	377793,14
20	684567,61	377854,59
21	684515,72	377903,75
22	684447,30	377940,17
23	684415,51	377956,84
24	684295,41	377998,98
25	684276,91	377994,63

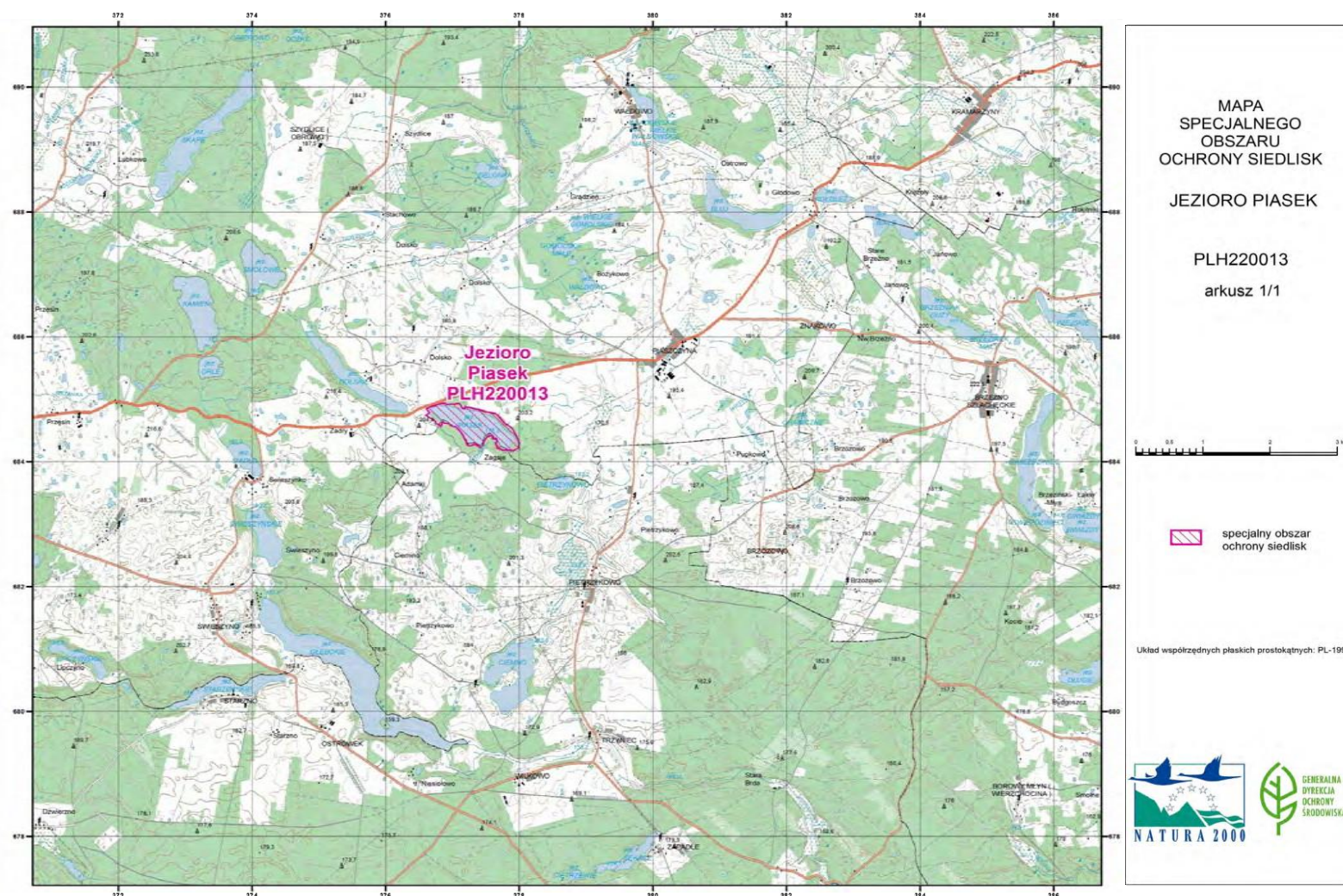
<sup>2</sup> Układ współrzędnych płaskich prostokątnych PL-1992 jest jednym z układów tworzących państwowy system odniesień przestrzennych, o którym mowa w przepisach wydanych na podstawie art. 3 ust. 5 ustawy z dnia 17 maja 1989 r. – Prawo geodezyjne i kartograficzne (Dz. U. z 2024 r. poz. 1151 i 1824, z 2025 r. poz. 1019, 1542).

26	684219,45	377981,11
27	684177,00	377907,38
28	684182,98	377870,01
29	684185,94	377851,53
30	684189,16	377824,31
31	684182,62	377757,23
32	684193,45	377731,27
33	684204,15	377721,90
34	684212,38	377706,15
35	684211,26	377698,81
36	684217,77	377688,16
37	684216,91	377676,57
38	684219,78	377673,90
39	684229,65	377674,79
40	684245,15	377663,51
41	684295,89	377647,19
42	684302,14	377649,49
43	684304,95	377655,13
44	684312,59	377660,68
45	684351,78	377663,07
46	684358,13	377656,86
47	684372,49	377601,97
48	684380,42	377597,93
49	684407,44	377605,39
50	684410,09	377603,22
51	684411,16	377597,14
52	684419,90	377587,83
53	684422,19	377578,70
54	684422,45	377560,36
55	684414,25	377544,07
56	684398,99	377517,43
57	684382,37	377507,70
58	684323,86	377471,28
59	684266,14	377457,68
60	684248,17	377444,57
61	684234,06	377424,22
62	684231,96	377413,17
63	684236,93	377399,34

64	684278,94	377351,24
65	684283,28	377334,14
66	684283,56	377322,49
67	684260,23	377283,15
68	684256,32	377268,07
69	684261,54	377245,01
70	684272,23	377220,10
71	684294,56	377210,89
72	684322,49	377207,92
73	684352,92	377185,07
74	684399,17	377163,60
75	684421,82	377161,26
76	684488,50	377113,53
77	684531,85	377077,51
78	684559,46	377043,66
79	684575,11	376986,50
80	684605,64	376951,43
81	684612,86	376934,36
82	684612,70	376919,68
83	684633,98	376840,14
84	684616,67	376839,65
85	684609,52	376844,04
86	684578,45	376829,58
87	684566,51	376825,61
88	684593,56	376796,34
89	684609,94	376749,91
90	684641,35	376744,45
91	684665,93	376723,97
92	684741,03	376605,17
93	684753,32	376605,17
94	684781,99	376651,60
95	684805,21	376646,14
96	684824,32	376625,65
97	684848,90	376610,63
98	684877,58	376661,16
99	684947,22	376878,27
100	684934,93	376898,75

Załącznik nr 2 do zarządzenia  
Regionalnego Dyrektora  
Ochrony Środowiska w Gdańsku  
z dnia 28 kwietnia 2026 r.

Mapa obszaru Natura 2000.



Załącznik nr 3 do zarządzenia  
Regionalnego Dyrektora  
Ochrony Środowiska w Gdańsku  
z dnia 28 kwietnia 2026 r.

Identyfikacja istniejących i potencjalnych zagrożeń dla zachowania właściwego stanu ochrony siedlisk przyrodniczych oraz gatunków roślin i ich siedlisk będących przedmiotami ochrony.

Lp.	Przedmiot ochrony	Zagrożenia <sup>3</sup>		Opis zagrożenia
		Istniejące	Potencjalne	
1.	3110 jeziora lobeliowe  1831 elisma wodna <i>Luronium natans</i>	1) F03.02.03 chwytanie, trucie, kłusownictwo		Ad 1) Kłusowanie na jeziorze – nielegalne wędkarstwo, sporadycznie – połowy niewodem, przywłoką. Działanie narusza strukturę ichtiofauny jezior oraz powoduje niszczenie roślinności brzegowej i wodnej. Zjawisko o niewielkim natężeniu.
		2) G01 sporty i różne formy czynnego wypoczynku, uprawiane w plenerze		Ad 2) Jezioro jest użytkowane rekreacyjne, do celów wypoczynku (plażowanie, kąpiele, biwakowanie) – dzikie kąpielisko w zachodniej części jeziora. Zjawisko o niewielkim natężeniu.
		3) A01 uprawa		Ad 3) Część zlewni bezpośredniej jeziora użytkowana jest rolniczo. Intensyfikacja zabiegów gospodarczych może doprowadzić do zwiększenia ilości substancji mineralnych dopływających do jeziora i jego eutrofizację.
		4) B02 gospodarka leśna i plantacyjna i użytkowanie lasów i plantacji		Ad 4) Prowadzenie jednocześnie rębni na znacznych powierzchniach zlewni jezior (rębni zupełnej, jednoczesnej rębni częściowej na dużej powierzchni) może prowadzić do powstania spływów powierzchniowych i eutrofizację siedliska.

<sup>3</sup> Kody zagrożeń podano zgodnie z Instrukcją wypełniania Standardowego Formularza Danych obszaru Natura 2000, Wersja 2012.1, Załącznik nr 5 „Lista referencyjna zagrożeń, presji i działań Dyrekcja Generalna ds. Środowiska”, Europejska Agencja Środowiska (EEA), ostatnia aktualizacja: 12.04.2011.

			5) F02 rybołówstwo i zbieranie zasobów wodnych	Ad 5) Niewłaściwa gospodarka rybacka: zarybienia gat. obcymi geograficznie i siedliskowo, odłowy narzędziami ciągnionymi oraz połowy wędkarskie połączone z nęceniem ryb może doprowadzić do eutrofizacji siedliska.
			6) E01.03 zabudowa rozproszona	Ad 6) Rozwój zabudowy w zlewni jeziora, zwłaszcza w połączeniu z niewłaściwą gospodarką ściekową może doprowadzić do eutrofizacji siedliska.
2.	9110 kwaśne buczyny ( <i>Luzulo-Fagetum</i> )	X brak zagrożeń i nacisków		
			1) B02 gospodarka leśna i plantacyjna i użytkowanie lasów i plantacji	Ad 1) Gospodarka leśna niedostosowana do wymogów ochrony siedliska, m.in. prowadzenie rębni bez zachowywania fragmentów starych drzewostanów, wprowadzanie gatunków obcych geograficznie i ekologicznie, ujednocianie struktury drzewostanu, niszczenie zrywką drewna znacznych powierzchni runa leśnego; usuwanie martwych i zamierających drzew może stanowić zagrożenie dla siedliska.

Załącznik nr 4 do zarządzenia  
Regionalnego Dyrektora  
Ochrony Środowiska w Gdańsku  
z dnia 28 kwietnia 2026 r.

Cele działań ochronnych.

Lp.	Przedmiot ochrony	Cele działań ochronnych <sup>4</sup>
1.	3110 jeziora lobeliowe	<ol style="list-style-type: none"> <li>1) Utrzymanie powierzchni siedliska- 42 ha (stan właściwy FV).</li> <li>2) Utrzymanie wskaźnika charakterystyczna kombinacja zbiorowisk w obrębie siedliska we właściwym (FV) stanie, tj. dominują płaty <i>Lobelietum dortmannae</i>, <i>Isoetum lacustris</i> lub <i>Myriophylletum alterniflori</i>. Duża różnorodność gatunków charakterystycznych dla jezior lobeliowych, liczne lub masowe występowanie gatunków charakterystycznych. Gatunki charakterystyczne dla jezior lobeliowych: lobelia jeziorna <i>Lobelia dortmanna</i>, poryblin jeziorny <i>Isoetes lacustris</i>, poryblin kolczasty <i>Isoetes echinospora</i>, brzeżyca jednokwiatowa <i>Littorella uniflora</i>, wywłócznik skrzętoległy <i>Myriophyllum alterniflorum</i>, elisma wodna <i>Luronium natans</i> na 100 % stanowisk.</li> <li>3) Utrzymanie właściwej (FV) oceny wskaźnika gatunki wskazujące na degenerację siedliska, tj. brak gatunków wskazujących na degenerację siedliska na 100 % stanowisk.</li> <li>4) Utrzymanie wskaźnika barwa wody we właściwym (FV) stanie, tj. przezroczysta, sinoniebieska lub niebieska na 100 % stanowisk.</li> <li>5) Utrzymanie wskaźnika odczyn wody we właściwym (FV) stanie, tj. pH 5,5-7,5 na 100 % stanowisk.</li> <li>6) Utrzymanie wskaźnika konduktywność we właściwym (FV) stanie, tj. &lt; 100 <math>\mu\text{S cm}^{-1}</math> na 100 % stanowisk.</li> <li>7) Utrzymanie wskaźnika przezroczystość wody we właściwym (FV) stanie, tj. widzialność krążka Secchiego &gt; 3,5 m na 100 % stanowisk.</li> <li>8) Utrzymanie właściwej (FV) oceny wskaźnika fitoplankton, tj. w jeziorach dystroficznych wiele taksonów miksotroficznych, obecne złotowiciowce lub drobne zielenice i/lub sinice chrookokalne, z wyłączeniem gatunków należących do rodzajów <i>Microcystis</i> lub <i>Woronichinia</i>. Możliwa także dominacja dinofitów lub kryptofitów oraz obecność <i>Gonyostomum semen</i> (<i>Raphidophyceae</i>) na 100 % stanowisk.</li> <li>9) Utrzymanie właściwej (FV) oceny wskaźnika zooplankton, tj. częste <i>Rotatoria</i> i <i>Cladocera</i>, ale z małym zagęszczeniem, nieliczne <i>Copepoda</i> przewaga dużych form filtratorów/wioślarek (<i>Daphnia</i>) na 100 % stanowisk.</li> </ol>
2.	9110 kwaśne buczyny ( <i>Luzulo-Fagetum</i> )	<ol style="list-style-type: none"> <li>1) Utrzymanie wskaźnika powierzchnia siedliska –5,2 ha (stan właściwy FV).</li> <li>2) Utrzymanie wskaźnika charakterystyczna kombinacja florystyczna we właściwym (FV) stanie, tj. typowa, właściwa dla siedliska przyrodniczego (z uwzględnieniem specyfiki regionalnej i zróżnicowania</li> </ol>

<sup>4</sup> Parametry/wskaźniki stanu ochrony, odrębne dla każdego siedliska lub gatunku, zostały oparte na podstawie wskaźników stanu zachowania zawartych w metodykach monitoringu, o których mowa w art. 112 ust. 2 ustawy o ochronie przyrody, prowadzonych przez Głównego Inspektora Ochrony Środowiska.

		<p>fitosocjologicznego) na 100 % stanowisk.</p> <p>3) Utrzymanie właściwej (FV) oceny wskaźnika skład drzewostanu, tj. drzewostan jedno- lub wielogatunkowy z dominującym udziałem buka (zwykle więcej niż 50 %), bez gatunków obcych ekologicznie i/lub geograficznie na 100 % stanowisk.</p> <p>4) Utrzymanie wskaźnika inwazyjne gatunki obce w podszyciu i runie we właściwym (FV) stanie, tj. brak gatunków obcych o charakterze inwazyjnym na 100 % stanowisk.</p> <p>5) Utrzymanie wskaźnika ekspansywne gatunki rodzime w runie we właściwym (FV) stanie, tj. brak gatunków ekspansywnych lub pojedyncze okazy gatunków nitrofilnych w runie na 100 % stanowisk.</p> <p>6) Utrzymanie wskaźnika struktura pionowa i przestrzenna roślinności we właściwym (FV) stanie, tj. zróżnicowana; drzewostan różnowiekowy, o zróżnicowanym zwarcie, zawsze z grupami i kępami starych drzew na 100 % stanowisk.</p> <p>7) Utrzymanie wskaźnika wiek drzewostanu (udział starodrzewu) we właściwym (FV) stanie, tj. obecne, wypełniające dogodne do odnowienia miejsca, w szczególności naturalne luki i prześwietlenia, o składzie odpowiadającym składowi drzewostanu; przy rębniach niewymagające uzupełniania odnowieniem sztucznym na 100 % stanowisk.</p> <p>8) Utrzymanie wskaźnika naturalne odnowienie drzewostanu we właściwym (FV) stanie, tj. obecne, wypełniające dogodne do odnowienia miejsca, w szczególności naturalne luki i prześwietlenia, o składzie odpowiadającym składowi drzewostanu; przy rębniach niewymagające uzupełnienia odnowieniem sztucznym na 100 % stanowisk.</p> <p>9) Utrzymanie wskaźnika gatunki obce w drzewostanie we właściwym (FV) stanie, tj. &lt; 5 % udziału powierzchniowego, tj. najwyżej miejscami lub pojedynczo i nie odnawiające się na 100 % stanowisk.</p> <p>10) Poprawa wskaźnika martwe drewno (łącznie zasoby) ze stanu złego (U2), tj. &lt; 10 m<sup>3</sup>/ha do stanu właściwego (FV), tj. &gt; 20 m<sup>3</sup>/ha na 100 % stanowisk.</p> <p>11) Poprawa wskaźnika martwe drewno wielkowymiarowe ze stanu złego (U2), tj. &lt; 3 szt./ha do stanu właściwego (FV), tj. &gt; 5 szt./ha na 100 % stanowisk.</p> <p>12) Utrzymanie właściwej (FV) oceny wskaźnika mikrosiedliska drzewne (drzewa biocenotyczne), tj. &gt; 20 szt./ha na 100 % stanowisk.</p> <p>13) Utrzymanie wskaźnika inne zniekształcenia, w tym zniszczenia runa i gleby związane z pozyskaniem drewna we właściwym (FV) stanie, tj. brak na 100 % stanowisk.</p>
3.	1831 elisma wodna <i>Luronium natans</i>	1) Utrzymanie wskaźnika liczebność we właściwym (FV) stanie, tj. przynajmniej taka sama (>90 %) jak w poprzedniej turze monitoringu na 100 % stanowisk.

		<ol style="list-style-type: none"><li>2) Utrzymanie właściwej (FV) oceny wskaźnika zagęszczenie, tj. przynajmniej takie same (&gt; 90%) jak w poprzedniej turze monitoringu lub większe na 100 % stanowisk.</li><li>3) Utrzymanie wskaźnika stan zdrowotny we właściwym (FV) stanie, tj. bez zmian na 100 % stanowisk.</li><li>4) Utrzymanie wskaźnika powierzchnia potencjalnego siedliska we właściwym (FV) stanie, tj. powierzchnia bez zmian lub większa (pomijając powierzchnię zajęta przez gatunek) na 100 % stanowisk.</li><li>5) Utrzymanie wskaźnika powierzchnia realnego siedliska we właściwym (FV) stanie, tj. powierzchnia bez zmian lub większa na 100 % stanowisk.</li><li>6) Utrzymanie wskaźnika fragmentacja we właściwym (FV) stanie, tj. bez zmian lub mniejszy na 100 % stanowisk.</li><li>7) Utrzymanie wskaźnika głębokość maksymalna we właściwym (FV) stanie, tj. bez zmian lub głębokość większa na 100 % stanowisk.</li><li>8) Utrzymanie wskaźnika presja konkurentów we właściwym (FV) stanie, tj. bez istotnych zmian lub spadek liczby i pokrywania ww. gat. na 100 % stanowisk.</li><li>9) Utrzymanie wskaźnika gatunki pozytywnie stowarzyszone we właściwym (FV) stanie, tj. bez zmian lub wzrost udziału w pokrywaniu na 100 % stanowisk.</li><li>10) Utrzymanie właściwej (FV) oceny wskaźnika odczyn wody, tj. bez istotnych zmian. W jeziorach na obszarach sandrowych (OS) lekki wzrost na 100 % stanowisk.</li><li>11) Utrzymanie właściwej (FV) oceny wskaźnika przewodnictwo elektrolityczne wody, tj. bez istotnych zmian. Na obszarach sandrowych bez zmian lub lekki wzrost na 100 % stanowisk.</li><li>12) Utrzymanie właściwej (FV) oceny wskaźnika TDS wody, tj. bez istotnych zmian. Na obszarach sandrowych bez zmian lub lekki wzrost na 100 % stanowisk.</li><li>13) Utrzymanie właściwej (FV) oceny wskaźnika barwa wody, tj. bez istotnych zmian.</li><li>14) Utrzymanie właściwej (FV) oceny wskaźnika azot całkowity, tj. bez istotnych zmian. Na obszarach sandrowych bez zmian lub lekki wzrost na 100 % stanowisk.</li><li>15) Utrzymanie właściwej (FV) oceny wskaźnika fosfor całkowity, tj. bez istotnych zmian lub spadek na 100 % stanowisk.</li><li>16) Utrzymanie wskaźnika widzialność we właściwym (FV) stanie, tj. bez istotnych zmian lub lepsza niż poprzednio na 100 % stanowisk.</li><li>17) Utrzymanie właściwej (FV) oceny wskaźnika PAR, tj. bez istotnych zmian lub wartość większa na 100 % stanowisk.</li></ol>
--	--	--

Załącznik nr 5 do zarządzenia  
Regionalnego Dyrektora  
Ochrony Środowiska w Gdańsku  
z dnia 28 kwietnia 2026 r.

Działania ochronne ze wskazaniem podmiotów odpowiedzialnych za ich wykonanie i obszarów ich wdrażania.

Lp.	Przedmiot ochrony	Działania ochronne	Obszar wdrażania <sup>5</sup>	Podmiot odpowiedzialny za wykonanie <sup>6</sup>
<b>Działania dotyczące czynnej ochrony siedlisk przyrodniczych i siedlisk gatunków związane z utrzymaniem lub modyfikacją metod gospodarowania</b>				
1.	3110 jeziora lobeliowe  1831 elisma wodna <i>Luronium natans</i>	1. Dostosowanie gospodarki rybackiej do specyfiki siedliska poprzez: a. wędkowanie bez zanęcania;  b. zarybienia tylko materiałem pochodzącym z dorzecza Brdy;  c. okresową ocenę gospodarki rybackiej w jeziorze pod kątem ochrony jezior lobeliowych (na podstawie analizy odłowów).	Jezioro Piasek	Użytkownik rybacki jeziora RDOŚ w Gdańsku
		2. Ograniczenie kłusownictwa ryb, egzekwowanie zakazu zanęcania poprzez doraźne kontrole przestrzegania zakazów.	Jezioro Piasek	Państwowa Straż Rybacka, Społeczna Straż Rybacka, użytkownik jeziora
		3. Dostosowanie gospodarki leśnej do wymogów ochrony siedliska poprzez: a. wyłączenie z gospodarki leśnej i pozostawienie do naturalnej sukcesji pasa drzewostanu o szerokości co najmniej 30 m wokół jeziora, optymalnie – do górnej krawędzi skarpy	Ad a) pas 30 m wokół jeziora: wydz. 9g, części wydz. 8b, f, 9a, b, c, f, 12a, b, f, h, i, j  Ad b,c,d) pozostała część obszaru:	Nadleśnictwo Miastko

<sup>5</sup> Adresy leśne, wg Planu Urządzenia Lasu dla Nadleśnictwa Miastko na lata 2017-2026.

<sup>6</sup> Podmioty odpowiedzialne za wykonanie działań w ramach posiadanych kompetencji.

		<p>przyjeziornej; dopuszcza się usuwanie świerka w przypadku zagrożenia gradacją szkodników;</p> <p>b. gospodarowanie rębnią częściową;</p> <p>c. prowadzenie zrywki drewna środkami nasiębiernymi po wcześniej wyznaczonych szlakach zrywkowych lub zimą po pokrywie śnieżnej;</p> <p>d. usunięcie gatunków geograficznie i ekologicznie obcych (świerk, daglezja, sosna itp.); przy okazji planowych zabiegów związanych z hodowlą lasu lub pozyskaniem drewna, kształtowanie właściwego dla siedliska składu drzewostanu.</p>	części wydz. 8b, f, 9a, b, c, f, 12 j	
2.	9110 kwaśne buczyny ( <i>Luzulo-Fagetum</i> )	Dostosowanie gospodarki leśnej do wymogów ochrony siedliska poprzez pozostawianie obumierających i martwych buków do całkowitego rozkładu.	płaty siedliska – wydz. 8b, f	Nadleśnictwo Miastko
<b>Działania dotyczące uzupełnienia stanu wiedzy o przedmiotach ochrony i uwarunkowaniach ich ochrony</b>				
1.	3110 jeziora lobeliowe  9110 kwaśne buczyny ( <i>Luzulo-Fagetum</i> )  1831 elisma wodna <i>Luronium natans</i>	Nie planuje się.		

<b>Działania dotyczące monitoringu<sup>7</sup> stanu przedmiotów ochrony oraz realizacji celów działań ochronnych</b>				
1.	3110 jeziora lobeliowe	Optymalnie raz na 3 lata zgodnie z metodyką PMS GIOŚ	Jezioro Piasek	RDOŚ w Gdańsku
2.	9110 kwaśne buczyny ( <i>Luzulo-Fagetum</i> )	Optymalnie raz na 10 lat zgodnie z metodyką PMS GIOŚ	wydz. 8b Nadleśnictwo Miastko	RDOŚ w Gdańsku
3.	1831 elisma wodna <i>Luronium natans</i>	Optymalnie raz na 6 lat zgodnie z metodyką PMS GIOŚ	Jezioro Piasek	RDOŚ w Gdańsku

<sup>7</sup> Zgodnie z metodyką przyjętą do celów monitoringu, o którym mowa w art. 112 ust. 2 ustawy z dnia 16 kwietnia 2004 r. o ochronie przyrody, prowadzonego przez Głównego Inspektora Ochrony Środowiska.

Załącznik nr 6 do zarządzenia  
Regionalnego Dyrektora  
Ochrony Środowiska w Gdańsku  
z dnia 28 kwietnia 2026 r.

Wskazania do zmian w studium uwarunkowań i kierunków zagospodarowania przestrzennego miasta i gminy Miastko dotyczące eliminacji lub ograniczenia zagrożeń wewnętrznych lub zewnętrznych, niezbędnych dla utrzymania lub odtworzenia właściwego stanu ochrony siedlisk przyrodniczych oraz gatunków roślin i ich siedlisk, dla których ochrony wyznaczono obszar Natura 2000<sup>8</sup>.

Lp.	Nazwa dokumentu	Wskazanie do zmiany
1.	Studium uwarunkowań i kierunków zagospodarowania przestrzennego miasta i gminy Miastko, uchwała nr XXXV/305/2017 Rady Miejskiej w Miastku z dnia 17 marca 2017 r. w sprawie uchwalenia zmiany studium uwarunkowań i kierunków zagospodarowania przestrzennego miasta i gminy Miastko	W przypadku aktualizacji Studium proponuje się zapisy zapewniające ochronę obszaru Natura 2000 Jezioro Piasek PLH220013: 1. utrzymanie dotychczasowych funkcji obszaru (funkcja rolnicza i leśna) - w strefie 100 m od linii brzegowej jeziora, 2. nielokowanie nowych zabudowań (również tymczasowych i nie związanych trwale z gruntem, za wyjątkiem obiektów małej architektury drewnianej) - w strefie 100 m od linii brzegowej jeziora, 3. nielokalizowanie nowych kąpielisk, pól namiotowych, biwakowych oraz innych obiektów i urządzeń służących rekreacji i wypoczynkowi - w strefie 100 m od linii brzegowej jeziora.

<sup>8</sup> Zgodnie z art. 64 ust. 2 ustawy z dnia 7 lipca 2023 r. o zmianie ustawy o planowaniu i zagospodarowaniu przestrzennym oraz niektórych innych ustaw (Dz. U. poz. 1688, z późn. zm.) do dnia wejścia w życie planu ogólnego gminy w danej gminie, przez plan ogólny gminy należy rozumieć studium uwarunkowań i kierunków zagospodarowania przestrzennego gminy.