

GOSPODARKA FINANSOWA

FINANCE

**Zasady finansowania jednostek organizacyjnych
Państwowej Straży Pożarnej**

W roku 2006 finansowanie jednostek organizacyjnych Państwowej Straży Pożarnej realizowane było w niżej wymienionych częściach budżetu państwa:

1. Część 42 – Sprawy wewnętrzne:

- | | |
|-----------|--|
| dział 754 | rozdział 75409 – Komenda Główna Państwowej Straży Pożarnej; |
| | rozdział 75414 – Obrona cywilna; |
| dział 803 | rozdział 80304 – Wyższe szkoły pożarnictwa (SGSP w Warszawie). |

2. Część 85 – Budżety wojewodów:

- | | |
|-----------|---|
| dział 754 | rozdział 75410 – Komendy wojewódzkie PSP; |
| | rozdział 75411 – Komendy powiatowe PSP. |

Jednostkami PSP finansowanymi w ramach części 42 budżetu państwa są:

- Komenda Główna Państwowej Straży Pożarnej;
- Szkoła Główna Służby Pożarniczej w Warszawie;
- Centralna Szkoła Państwowej Straży Pożarnej w Częstochowie;
- Szkoły Aspirantów Państwowej Straży Pożarnej w Krakowie i Poznaniu;
- Szkoła Podoficerska Państwowej Straży Pożarnej w Bydgoszczy;
- Centrum Naukowo-Badawcze Ochrony Przeciwpożarowej w Józefowie;
- Centralne Muzeum Pożarnictwa w Mysłowicach.

**Planowanie i realizacja budżetu jednostek
Państwowej Straży Pożarnej w części 42**

Budżet Państwowej Straży Pożarnej w części 42 w 2006 r. został ustalony w ramach ustawy budżetowej na kwotę 140 813 tys. zł, w tym:

- dział 754 – Bezpieczeństwo publiczne i ochrona przeciwpożarowa
 - rozdział 75409 – Komenda Główna PSP 115 726 tys. zł;
 - rozdział 75414 – Obrona cywilna 573 tys. zł;
- dział 803 – Szkolnictwo wyższe
 - rozdział 80304 – Wyższe szkoły pożarnictwa 24 514 tys. zł.

W roku 2006 budżet jednostek nadzorowanych przez KG PSP zwiększony został o środki finansowe m.in.:

- z rezerw celowych:
 - na sfinansowanie wydatków związanych z zakupem 2 samochodów ratownictwa technicznego CSRD o kwotę 2800 tys. zł;

- na sfinansowanie dodatków służby cywilnej oraz dodatkowego wynagrodzenia rocznego (wraz z pochodnymi) dla urzędników służby cywilnej o kwotę 26 tys. zł;
- na pokrycie kosztów projektu realizowanego w ramach Sektorowego Programu Operacyjnego Transport współfinansowanego ze środków Europejskiego Funduszu Rozwoju Regionalnego – „Wyposażenie jednostek ratowniczo-gaśniczych w samochody ratownictwa chemicznego” – numer SPOT2.3/23/04 o kwotę 1012 tys. zł;
- na realizację projektu z zakresu pomocy rozwojowej pod tytułem „Szkolenie doskonalące dla ratowników ukraińskich służb ratowniczych organizowane przez Komendę Główną PSP” realizowane w Centralnej Szkole PSP w Częstochowie o kwotę 18,5 tys. zł;
- z rezerwy ogólnej:
 - na zabezpieczenie wizyty Ojca Świętego, Benedykta XVI w Rzeczypospolitej Polskiej w 2006 r. o kwotę 76 tys. zł, z czego w rozdziale 75409 – 56 tys. zł, w rozdziale 80304 – 20 tys. zł.

Ponadto na podstawie decyzji ministra spraw wewnętrznych i administracji zwiększono plan w rozdziale 75409 o kwotę 214 tys. zł – na realizację zadań z zakresu kultury fizycznej w związku z wejściem w życie rozporządzenia MSWiA z dnia 7 czerwca 2006 r.

Jednocześnie zmniejszono plan w rozdziale 75409 o kwotę 454 tys. zł na sfinansowanie od 1 września 2006 r. uposażeń i pozostałych należności dotyczących 24 etatów funkcjonariuszy przeniesionych z Komendy Głównej PSP do pięciu komend powiatowych (miejskich) PSP woj. mazowieckiego.

Niewykorzystane środki w wysokości 2284 tys. zł przekazano do dyspozycji ministra SWiA.

Do realizacji w 2007 r. jako wydatki budżetu państwa, które w 2006 r. nie wygasają z upływem roku budżetowego została przesunięta w rozdziale 80304 kwota 884 632 zł dotycząca przebudowy placu przy ul. Słowackiego – wykonanie dziedzińca manewrowego w Szkole Głównej Służby Pożarniczej w Warszawie.

Tabela 57. Budżet jednostek nadzorowanych przez KG PSP po dokonanych zmianach

Wyszczególnienie	Plan na 2006 r. (w tys. zł)	Wykonanie w 2006 r. (w tys. zł)
Dział 754		
Rozdział 75409		
1. Wydatki płacowe wraz z pochodnymi	42 622	42 552
2. Wydatki rzeczowe	25 691	24 884
3. Dotacje	27 114	27 007
4. Wydatki majątkowe	21 925	14 140
Razem rozdział 75409	117 352	108 583
Rozdział 75414		
1. Wydatki rzeczowe	336	334
Ogółem dział 754	117 688	108 917
Dział 803		
Rozdział 80304		
1. Dotacja podmiotowa z budżetu dla SGSP	23 034	23 034
2. Dotacja celowa na realizację inwestycji	1 500	615
Ogółem dział 803	24 534	23 649
OGÓŁEM BUDŻET	142 222	132 566

Struktura wydatków budżetowych w części 42

Główne grupy wydatków realizowanych w ramach budżetu jednostek organizacyjnych nadzorowanych przez Komendanta Głównego PSP:

- wydatki płacowe wraz z pochodnymi – 42 552 tys. zł, co stanowi 32,1%;
- wydatki rzeczowe – 25 218 tys. zł, co stanowi 19,0%;
- dotacje – 50 656 tys. zł, co stanowi 38,2%;
- wydatki majątkowe – 14 140 tys. zł, co stanowi 10,7%.

Wydatki płacowe

Wydatki na wynagrodzenia i pochodne stanowiły 32,1% budżetu jednostek nadzorowanych przez komendanta głównego PSP.

Przeciętne miesięczne uposażenie funkcjonariuszy zatrudnionych w jednostkach nadzorowanych przez komendanta głównego PSP wyniosło 3965,96 zł (z nagrodami), a wynagrodzenie pracowników cywilnych 2320,26 zł (z nagrodami).

Wydatki rzeczowe

Wydatki rzeczowe stanowiły 19,0%, a ich struktura przedstawiała się następująco:

- świadczenia i równoważniki dla funkcjonariuszy – 21,7%;
- stałe koszty związane z funkcjonowaniem jednostek – 78,3%.

Dotacje

Dotacje stanowiły 38,2% budżetu jednostek w ramach części 42.

W rozdziale 75409 poniesiono wydatki z tytułu:

- dotacji na funkcjonowanie jednostek ochrony przeciwpożarowej włączonych do KSRG na kwotę 24 016 tys. zł.; kwota ta została rozdysponowana na 3520 jednostek, co daje kwotę średnio 6823 zł na jednostkę;
- dotacji dla Centrum Naukowo-Badawczego Ochrony Przeciwpożarowej im. Józefa Tuliszkowskiego w Józefowie w kwocie 2991 tys. zł, z czego:
 - na pokrycie kosztów uposażeń i innych świadczeń otrzymywanych przez funkcjonariuszy pożarnictwa i realizację zadań dotyczących ochrony bezpieczeństwa powszechnego i porządku publicznego oraz ochrony przeciwpożarowej – 2778 tys. zł;
 - na zakup sprzętu badawczego – 213 tys. zł.

W rozdziale 80304 poniesiono wydatki z tytułu:

- dotacji podmiotowej dla Szkoły Głównej Służby Pożarniczej – kwota 23 034 tys. zł na wynagrodzenia dla 116 etatów pracowników cywilnych i uposażenia dla 237 etatów funkcjonariuszy oraz na wydatki rzeczowe i świadczenia dla funkcjonariuszy;
- dotacji celowej na realizację inwestycji dotyczącej budowy budynku dydaktycznego – 615 tys. zł.

Wydatki majątkowe

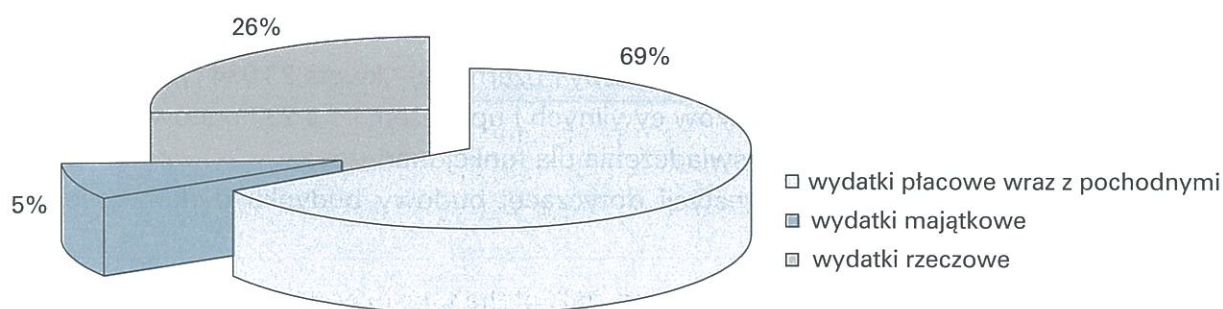
Wydatki majątkowe stanowiły 10,7% budżetu jednostek w ramach części 42. W ramach kwoty 14 140 tys. zł zrealizowano zadania:

- inwestycyjne budowlane w jednostkach nadzorowanych przez komendanta głównego PSP – 4421 tys. zł;
- zakupy inwestycyjne (sprzęt specjalistyczny) – 9719 tys. zł, w tym m.in.:
 - zakup 2 samochodów ratownictwa technicznego CSRd na podstawie porozumienia pomiędzy ministrem infrastruktury a ministrem SWiA oraz komendantem głównym PSP dotyczącym współpracy w realizacji ustaleń zawartych w uchwale Rady Ministrów nr 29/2004 z dnia 24 lutego 2004 r. ze środków umowy pożyczkowej nr 7223 POL – Projekt Utrzymania i Rehabilitacji Dróg zawartej 7 kwietnia 2004 r. pomiędzy Międzynarodowym Bankiem Odbudowy i Rozwoju a rządem RP – 2800 tys. zł. Zakupione samochody zostały przekazane do Szkoły Głównej Służby Pożarniczej i Centralnej Szkoły PSP w Częstochowie;
 - zakup 2 samochodów ratownictwa chemicznego w ramach Sektorowego Programu Operacyjnego Transport współfinansowanego ze środków Europejskiego Funduszu Rozwoju Regionalnego – „Wyposażenie jednostek ratowniczo-gaśniczych w samochody ratownictwa chemicznego” – numer SPOT/2.3/23/04 – 4682 tys. zł. Zakupione samochody zostały przekazane do szkół SA PSP w Krakowie i Poznaniu.

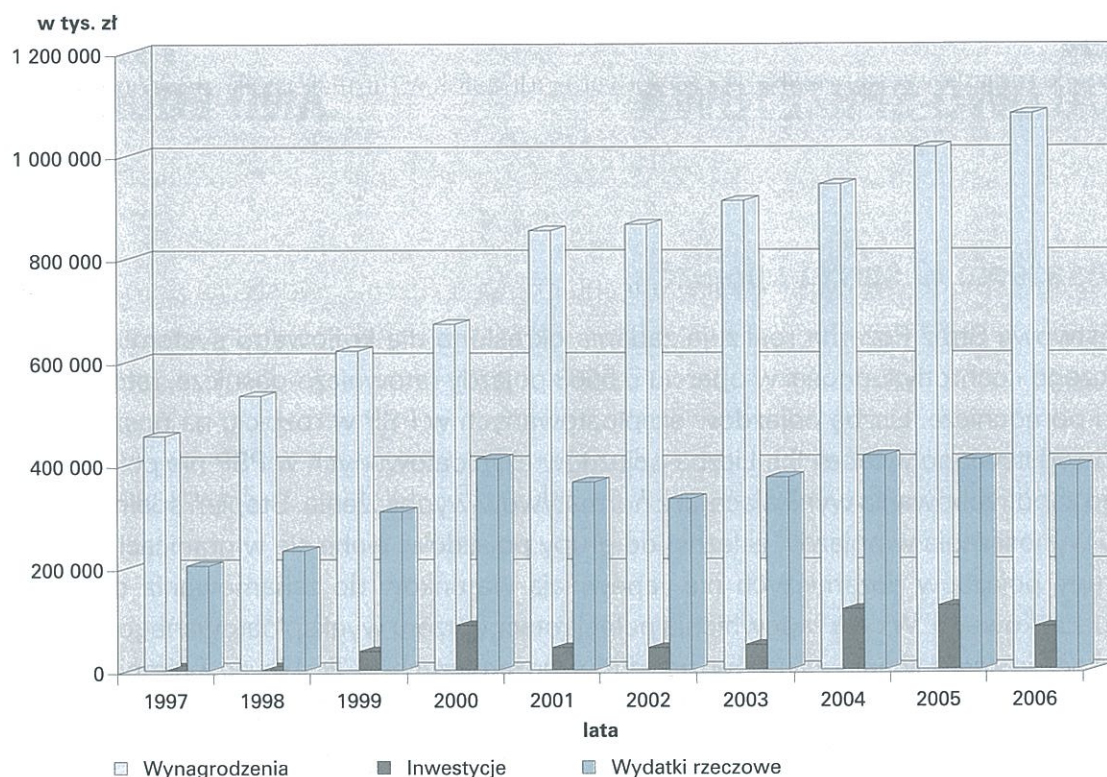
Realizacja budżetu przez komendy wojewódzkie, powiatowe i miejskie Państwowej Straży Pożarnej

Tabela 58. Wykonanie wydatków budżetowych przez jednostki Państwowej Straży Pożarnej w części 85

Wyszczególnienie	Ogółem (w tys. zł)	Wykonanie w 2006 r. w tys. zł, w tym:	
		komendy wojewódzkie	komendy powiatowe
Dział 754			
Rozdziały 75410 i 75411			
1. Wydatki płacowe wraz z pochodnymi	1 017 148	71 581	945 567
2. Wydatki majątkowe	69 177	15 328	53 849
3. Wydatki rzeczowe	337 121	28 095	309 026
Ogółem dział 754	1 423 446	115 004	1 308 442



Rys. 43. Struktura wydatków budżetowych jednostek Państwowej Straży Pożarnej w 2006 roku (łącznie część 42 i 85)



Rys. 44. Budżet Państwowej Straży Pożarnej w latach 1997–2006 w głównych grupach wydatków (w wersji porównywalnej bez wydatków na inwestycję wieloletnią)

SUMMARY

In 2006, the organisational units of the State Fire Service were financed from the sections of the state budget listed below:

1. Section 42 – Internal affairs: the National Headquarters of the State Fire Service, SFS Schools, the Science and Research Centre for Fire Protection and the Central Museum of Fire Service;
2. Section 85 – The budgets of provincial governors: provincial and county/town headquarters of SFS.

The total expenditures of the units of the State Fire Service in 2006 amounted to PLN 1,556,012,000.

The main groups of budget expenditures implemented in 2006 by the units of the State Fire Service within sections 42 and 85 of the state budget amounted (as a total) to:

1. Salaries and related expenditures – PLN 1,059,700,000, representing 69% of the total expenditures;
2. Supplies – PLN 412,995,000, representing 26% of the total expenditures;
3. Property-related expenditures – PLN 83,317,000, representing 5% of the total expenditures.

BAZA LOKALOWO-SPRZĘTOWA

PREMISES AND EQUIPMENT

Wyposażenie w sprzęt i pojazdy

Państwowa Straż Pożarna realizuje zadania określone dla krajowego systemu ratowniczo-gaśniczego i ochrony ludności w oparciu o 5563 pojazdy ratowniczo-gaśnicze, ratownicze, specjalne i pomocnicze. Liczbę pojazdów eksploatowanych w PSP w rozbiu na poszczególne rodzaje przedstawiono w tabeli 59. Liczba pojazdów eksploatowanych w PSP nie pokrywa rzeczywistego zapotrzebowania wynikającego z normatywów wyposażenia. Stopień spełnienia normatywów wyposażenia w pojazdy, zależnie od grupy pojazdów, waha się w granicach 85–92%.

Zakupy pojazdów pożarniczych nie zapewniają warunków do zahamowania dekapitalizacji sprzętu silnikowego. W celu zapewnienia pełnej rotacji sprzętu wyeksploatowanego niezbędnym jest coroczne realizowanie zakupów pojazdów pożarniczych w liczbie co najmniej 480 sztuk. W 2006 r. do służby wprowadzono 259 pojazdów, co stanowi 53,9% potrzeb wynikających z konieczności wycofania z podziału bojowego samochodów wyeksploatowanych, o przekroczonym czasookresie użytkowania. Łączna wartość zakupionych w roku 2006 samochodów wynosiła 100 287 tys. zł. Największą grupę wśród zakupionych pojazdów stanowią samochody gaśnicze. Wyszczególnienie liczby zakupionych pojazdów w poszczególnych grupach przedstawiają tabela 60 i rys. 45. Dostawy samochodów dla jednostek straży pożarnej w latach 1992–2006 przedstawione zostały na rys. 46.

W wyniku niedostatecznej liczby nowo zakupionych pojazdów, nie następuje pełna wymiana pojazdów przeznaczonych do wycofania. Taki stan wpływa na zmniejszenie sprawności sprzętu oraz zwiększa wydatkowanie środków na ich dalsze utrzymanie sprawności technicznej i gotowości bojowej. Następuje, niestety, dalszy wzrost średniego wieku samochodów. W grupie samochodów gaśniczych średni wiek kształtuje się następująco: 2004 – 8,7, 2005 – 10,2; 2006 – 10,9.

Tabela 59. Liczba pojazdów użytkowanych w PSP w roku 2006

Lp.	Rodzaj pojazdu	Stan	Do wycofania
1.	Samochody osobowe nieoznakowane	21	5
2.	Samochody osobowe nieoznakowane z napędem terenowym	1	1
3.	Samochody operacyjne	934	79
4.	Samochody operacyjne z napędem terenowym	207	6
5.	Samochody sanitarki (bez interw. w podz. boj. patrz poz. 151)	5	1
6.	Mikrobusy (podać bez oznakowanych)	16	2
7.	Mikrobusy – oznakowane	219	5
8.	Autobusy (podać bez oznakowanych)	18	3
9.	Autobusy oznakowane do przewozu do 29 osób	13	0
10.	Autobusy oznakowane do przewozu 30 i więcej osób	21	3
11.	Samochody dostawcze o m. całkow. do 3,5 t	46	13
12.	Samochody dostawcze o m. całkow. do 3,5 t – oznakowane	314	13
13.	Samochody dostawcze – izotermiczne	2	0