

### 3.4. Parki Krajobrazowe

Parki krajobrazowe są wielkopowierzchniową formą ochrony przyrody i jak podaje ustawa o ochronie przyrody: obejmują obszary chronione ze względu na wartości przyrodnicze, historyczne i kulturowe oraz walory krajobrazowe w celu zachowania, popularyzacji tych wartości w warunkach zrównoważonego rozwoju.

Na terenie gruntów zarządzanych przez Nadleśnictwo Skrwilno znajduje się Górznieński-Lidzbarski Park Krajobrazowy, który wchodzi w skład Zespołu Parków Krajobrazowych Województwa Kujawko-Pomorskiego.

Park wraz z otuliną utworzony został Rozporządzeniem nr 1/90 Wojewody Toruńskiego z dnia 11 września 1990 r. w sprawie: utworzenia Górznieńsko-Lidzbarskiego Parku Krajobrazowego. Powierzchnia Parku z ww. Rozporządzenia wynosi 27531,20 ha, w tym grunty Nadleśnictwa Skrwilno stanowią 1654,44 ha.

Uchwałą nr 37/21 Sejmiku Województwa Mazowieckiego z dnia 20 kwietnia 2021 r. w sprawie Górznieńsko-Lidzbarskiego Parku Krajobrazowego, ustalono następujące szczególne cele ochrony Parku:

1) dla ochrony przyrody:

a) zachowanie zespołów form ukształtowania terenu reprezentujących zestaw cech charakterystycznych dla typów morfogenetycznych rynien polodowcowych i ich sandrowo-morenowego otoczenia oraz fragmentu doliny rzecznej Brynicy i jej wysoczyznowego i sandrowego otoczenia,

b) rekultywacja ze względów przyrodniczych i krajobrazowych struktur fitogenicznych zdegradowanych antropogenicznie,

c) utrzymanie lub przywrócenie warunków hydrograficznych umożliwiających rozwój naturalnych siedlisk roślinnych poprzez odpowiednie ukierunkowanie melioracji,

d) poprawa obecnego stanu jakościowego wód powierzchniowych,

e) zachowanie specyfiki florystycznej Parku związanej z dużym zróżnicowaniem typów siedlisk,

f) zachowanie wszystkich typów siedlisk florystycznych i utrzymanie populacji gatunków zagrożonych na poziomie pełnej odnawialności,

g) ochrona zbiorowisk roślinnych zagrożonych wyginięciem w skali kraju ze względu na zanikanie właściwych dla nich siedlisk, ze szczególnym uwzględnieniem roślinności torfowisk,

h) przywrócenie naturalnego składu gatunkowego i struktury wiekowej drzewostanów w lasach,

i) zwiększenie powierzchni naturalnych i półnaturalnych zbiorowisk wzdłuż brzegów zbiorników wodnych i cieków,

j) ochrona różnorodności siedlisk warunkujących bogactwo fauny;

2) dla ochrony krajobrazu:

a) zachowanie krajobrazów rynien polodowcowych oraz przełomowego odcinka doliny rzecznej Brynicy o cechach zbliżonych do naturalnych,

b) zachowanie kompleksów leśnych w całej różnorodności krajobrazowej, zwłaszcza krajobrazów leśnowodno-torfowiskowych,

c) zachowanie wnętrza i panoram widokowych o szczególnych walorach krajobrazowych, zarówno

w krajobrazie zbliżonym do naturalnego, jak i w krajobrazie kulturowym,

d) zachowanie dotychczasowych proporcji powierzchniowych między obszarami leśnymi i nieleśnymi oraz ochrona terenów nieleśnych o dużych walorach krajobrazowych: ekosystemów bagiennych, torfowiskowych, łąkowych i innych półnaturalnych;

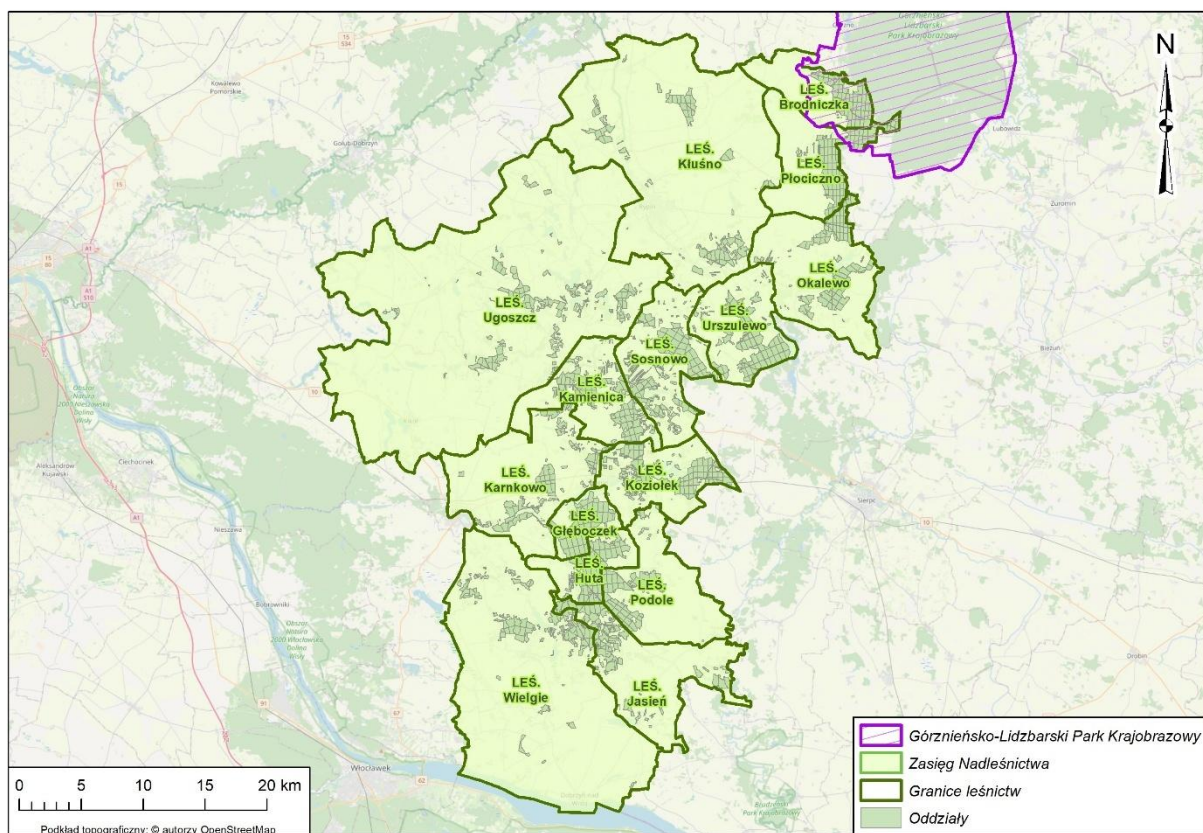
3) dla ochrony środowiska kulturowego:

a) zachowanie tożsamości kulturowej i ciągłości historycznej regionu,

b) utrzymanie charakterystycznych cech przestrzennych środowiska kulturowego Parku,

c) harmonijne kształtowanie przestrzeni w powiązaniu z elementami środowiska kulturowego,

d) harmonizowanie elementów środowiska kulturowego i przyrodniczego Parku oraz jego otoczenia.



Ilustracja 19. Park Krajobrazowy na terenie Nadleśnictwa Skrwilno