

**ZARZĄDZENIE
REGIONALNEGO DYREKTORA OCHRONY ŚRODOWISKA W KIELCACH**

z dnia 2026 r.

w sprawie uznania za rezerwat przyrody „Szynkarka”

Na podstawie art. 13 ust. 3 ustawy z dnia 16 kwietnia 2004 r. o ochronie przyrody (Dz. U. z 2026 r. poz. 13) zarządza się, co następuje:

§ 1

1. Uznaje się za rezerwat przyrody pod nazwą „Szynkarka” zwany dalej „rezerwatem”, obszar o powierzchni 116,48 ha, położony w obrębie ewidencyjnym Skarżysko Książęce, na terenie gminy miejskiej Skarżysko-Kamienna, w powiecie skarżyskim, w województwie świętokrzyskim.
2. Położenie i przebieg granicy rezerwatu w postaci mapy są określone w załączniku nr 1 do zarządzenia.
3. Położenie i przebieg granicy rezerwatu w postaci wykazu współrzędnych punktów jej załamania są określone w załączniku nr 2 do zarządzenia.

§ 2

Celem ochrony rezerwatu jest zachowanie, a w miejscach przekształconych odtworzenie, mozaiki podmokłych ekosystemów o cechach naturalnych – borów, łągów, olsów i torfowisk, a także zachowanie gęstej sieci źródlisk i niewielkich cieków, wraz ze swoistą dla takich ekosystemów biocenozą, kształtowaną spontanicznymi procesami naturalnymi.

§ 3

1. Dla rezerwatu przyrody określa się rodzaj – Leśny (L).
2. Dla rezerwatu określa się typ i podtyp:
 - 1) ze względu na dominujący przedmiot ochrony: typ – Biocenotyczny i fizjocenotyczny (PBf), podtyp – biocenozy naturalnych i półnaturalnych (bp);
 - 2) ze względu na główny typ ekosystemu: typ – Leśny i borowy (EL), podtyp – lasów wyżynnych (lwż).

§ 4

1. Na obszarach graniczących z rezerwatem wyznacza się otulinę obejmującą obszar o powierzchni 127,52 ha, położony na terenie gminy miejskiej Skarżysko-Kamienna, w powiecie skarżyskim, w województwie świętokrzyskim.
2. Położenie i przebieg granicy otuliny w postaci mapy są określone w załączniku nr 1 do zarządzenia.
3. Położenie i przebieg granicy otuliny, w postaci współrzędnych punktów jej załamania są określone w załączniku nr 3 do zarządzenia.

§ 5

Sprawowanie nadzoru nad rezerwatem powierza się Regionalnemu Konserwatorowi Przyrody w Kielcach.

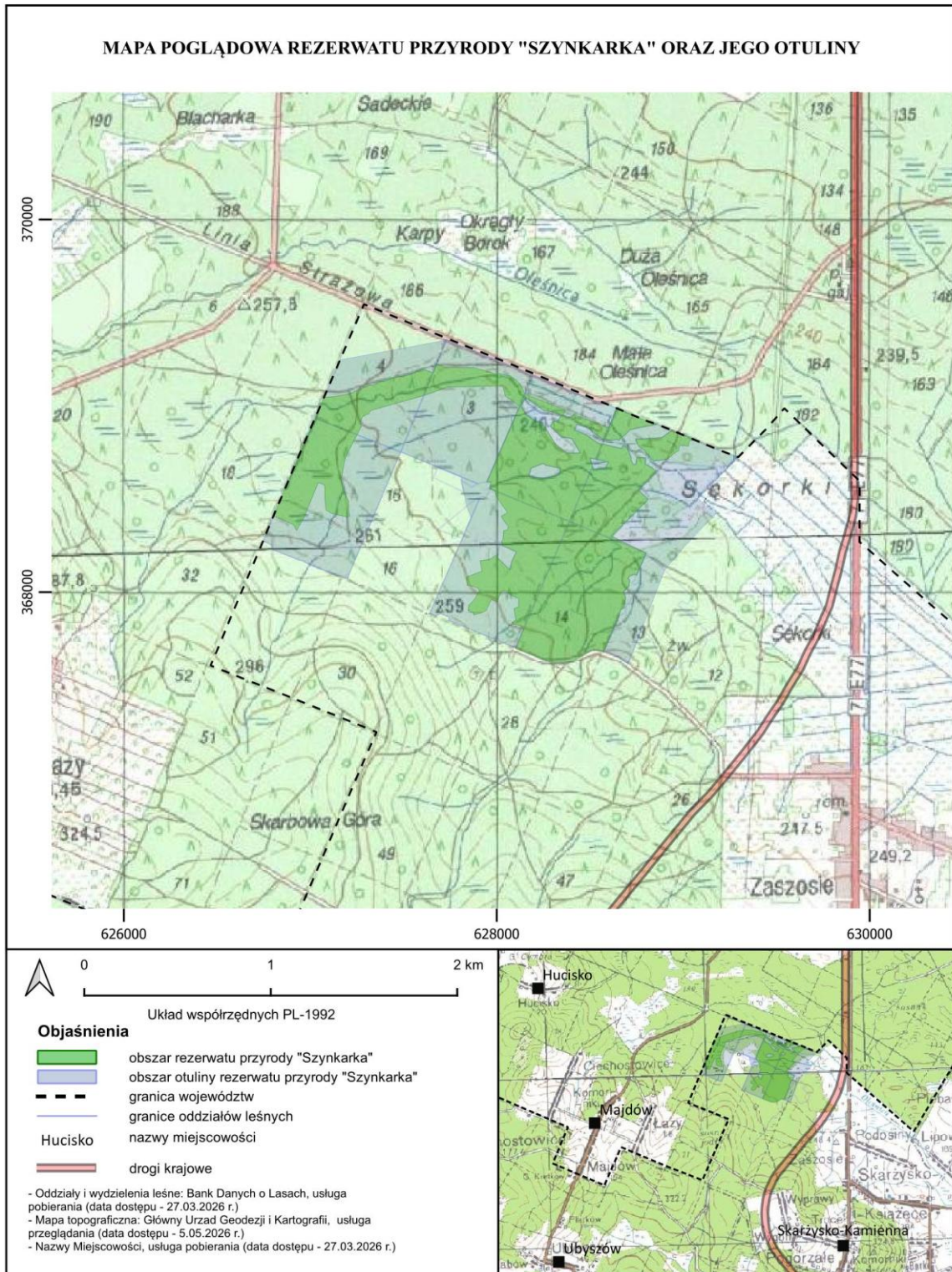
§ 6

Zarządzenie wchodzi w życie po upływie 14 dni od dnia ogłoszenia.

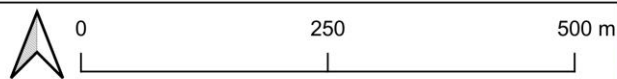
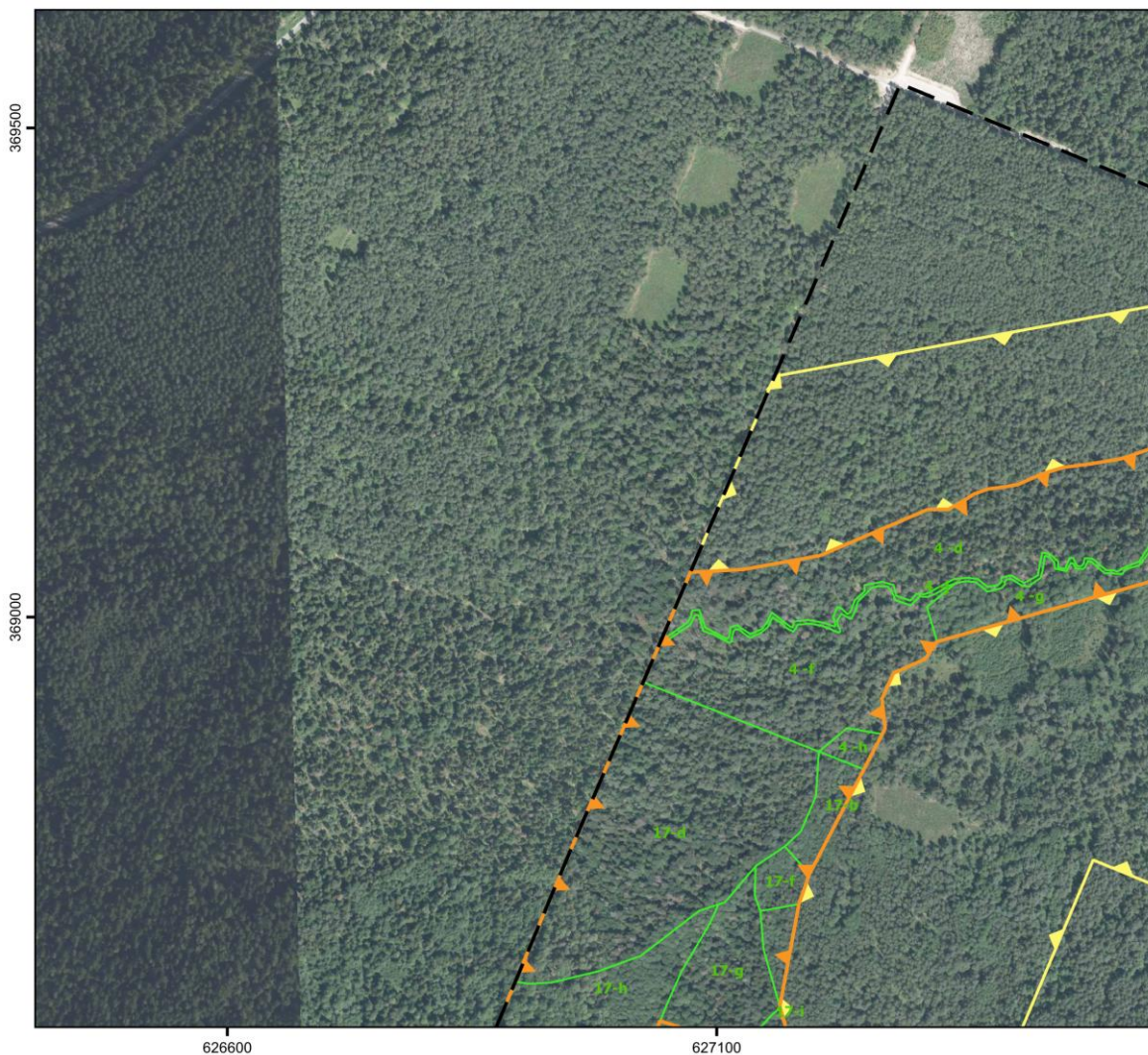
ZAŁĄCZNIKI DO ZARZĄDZENIA REGIONALNEGO DYREKTORA OCHRONY ŚRODOWISKA W KIELCACH Z DNIA ... KWIETNIA 2026 R. W SPRAWIE UZNANIA ZA REZERWAT PRZYRODY „SZYNKARKA”

Załącznik nr 1 do zarządzenia Regionalnego Dyrektora Ochrony Środowiska w Kielcach z dnia ... kwietnia 2026 r. w sprawie uznania za rezerwat przyrody „Szynkarka”

Położenie i przebieg granicy rezerwatu przyrody „Szynkarka” w postaci mapy




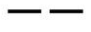




POŁOŻENIE I PRZEBIEG GRANICY REZERWATU PRZYRODY "SZYNKARKA" ORAZ JEGO OTULINY
 ARKUSZ 1 z 6

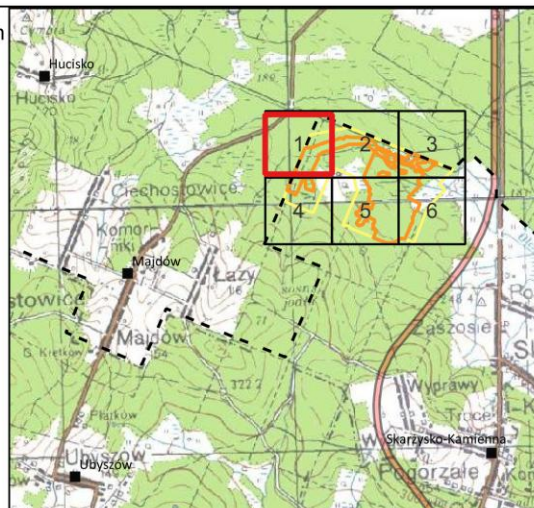


Układ współrzędnych PL-1992

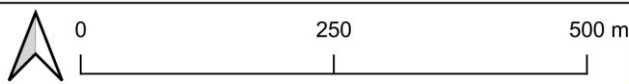
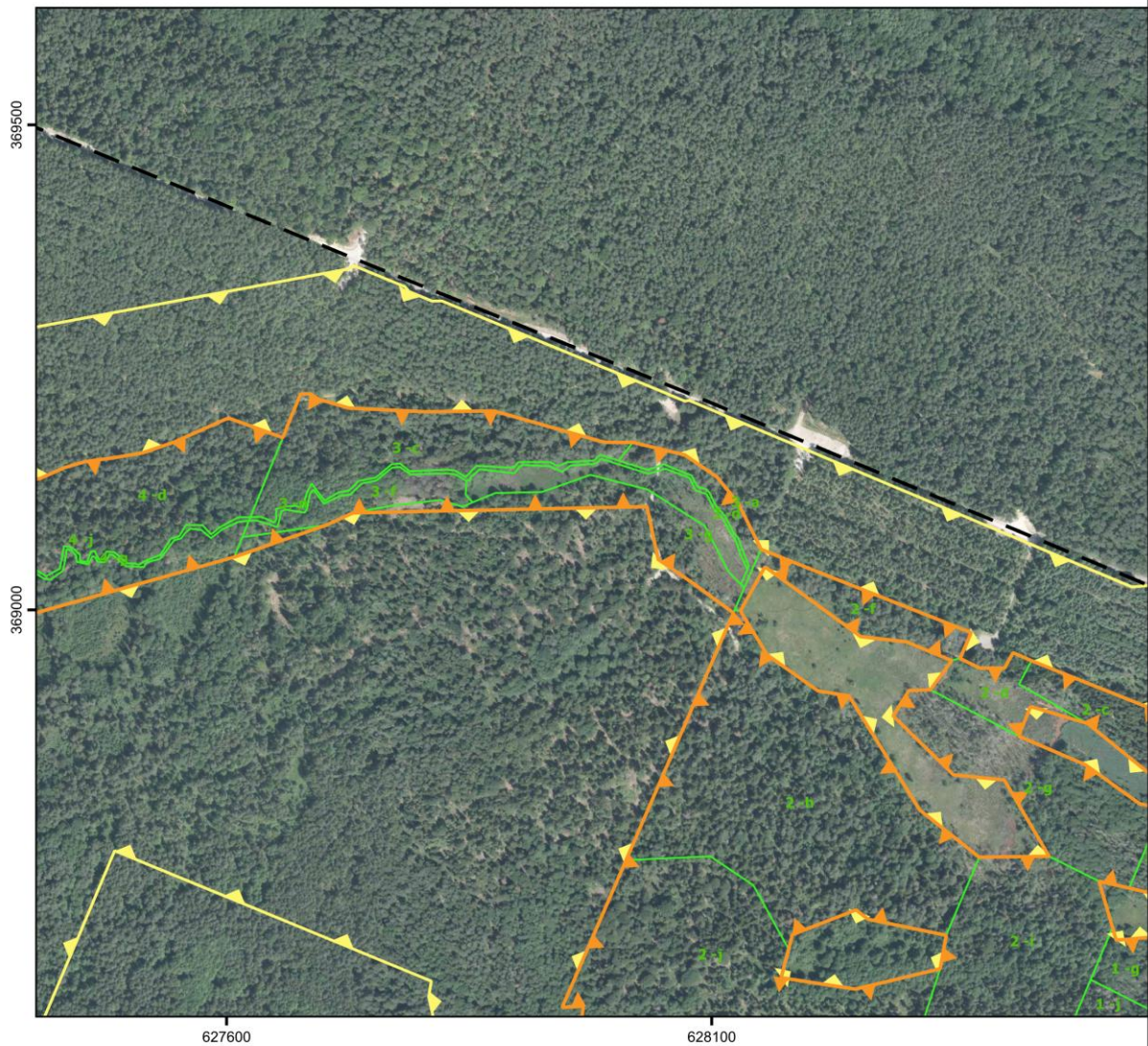
Objaśnienia

-  granica rezerwatu przyrody "Szynkarka"
-  granica otuliny rezerwatu przyrody "Szynkarka"
-  wydzielenia leśne
-  granica województw
-  Hucisko nazwy miejscowości
-  drogi krajowe

- Oddziały i wydzielenia leśne: Bank Danych o Lasach, usługa pobierania (data dostępu - 27.03.2026 r.)
- Ortofotomapa: Główny Urząd Geodezji i Kartografii, usługa przeglądania (data dostępu - 06.05.2026 r.)
- Mapa topograficzna: Główny Urząd Geodezji i Kartografii, usługa przeglądania (data dostępu - 06.05.2026 r.)
- Nazwy Miejscowości, usługa pobierania (data dostępu - 27.03.2026 r.)




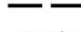
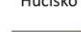



POŁOŻENIE I PRZEBIEG GRANICY REZERWATU PRZYRODY "SZYNKARKA" ORAZ JEGO OTULINY
 ARKUSZ 2 z 6

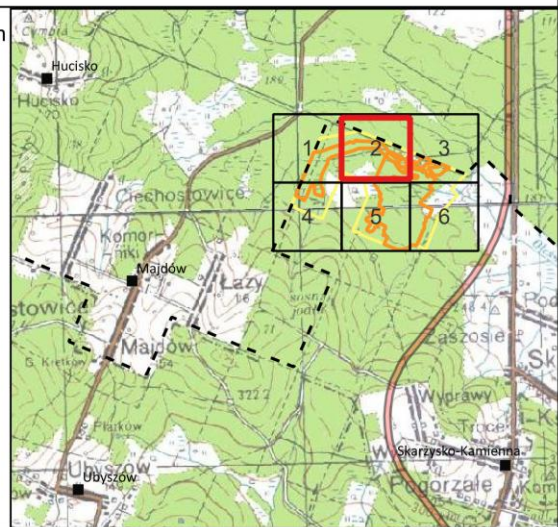


Układ współrzędnych PL-1992

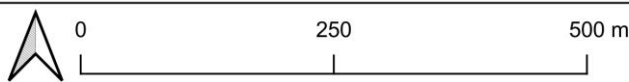
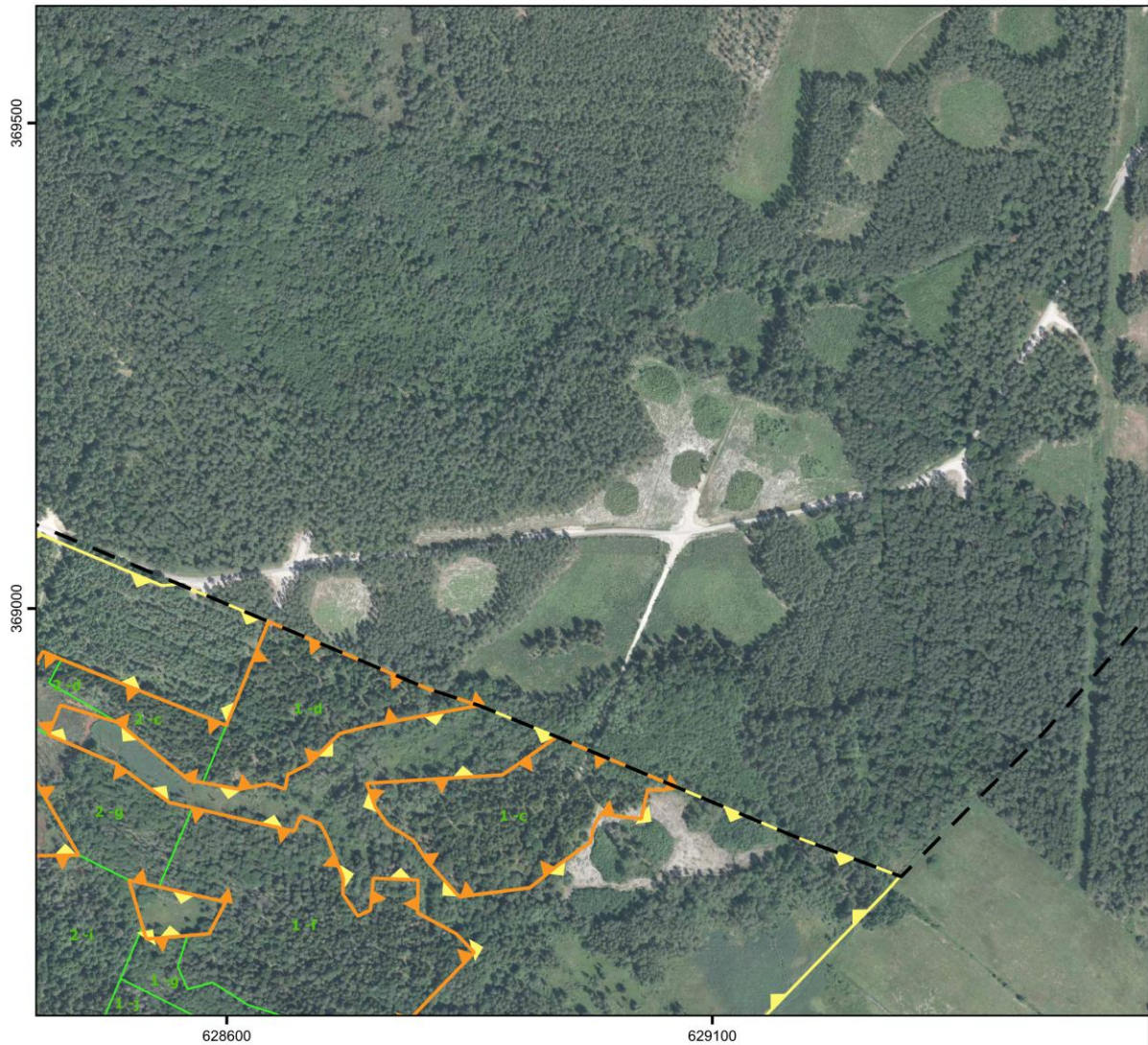
Objaśnienia

-  granica rezerwatu przyrody "Szynkarka"
-  granica otuliny rezerwatu przyrody "Szynkarka"
-  wydzienia leśne
-  granica województw
-  Hucisko
-  drogi krajowe

- Oddziały i wydzienia leśne: Bank Danych o Lasach, usługa pobierania (data dostępu - 27.03.2026 r.)
- Ortofotomapa: Główny Urząd Geodezji i Kartografii, usługa przeglądania (data dostępu - 06.05.2026 r.)
- Mapa topograficzna: Główny Urząd Geodezji i Kartografii, usługa przeglądania (data dostępu - 06.05.2026 r.)
- Nazwy Miejscowości, usługa pobierania (data dostępu - 27.03.2026 r.)



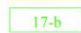
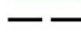




POŁOŻENIE I PRZEBIEG GRANICY REZERWATU PRZYRODY "SZYNKARKA" ORAZ JEGO OTULINY
 ARKUSZ 3 z 6

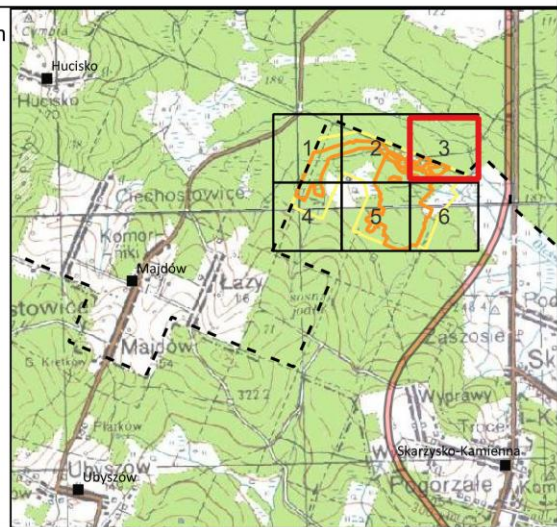


Układ współrzędnych PL-1992

Objaśnienia

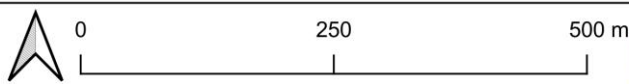
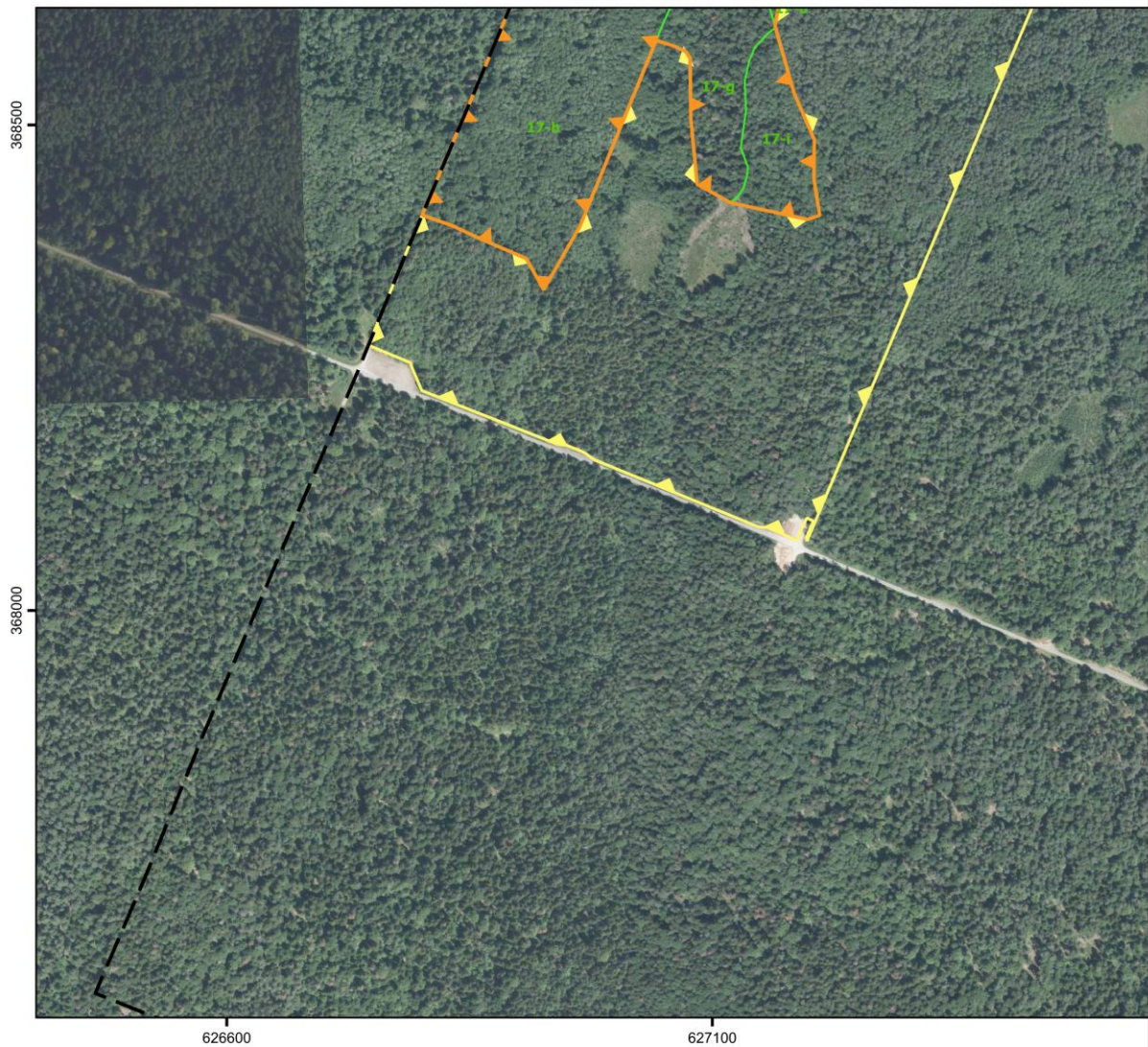
-  granica rezerwatu przyrody "Szynkarka"
-  granica otuliny rezerwatu przyrody "Szynkarka"
-  17-b wydzielenia leśne
-  granica województw
-  Hucisko nazwy miejscowości
-  drogi krajowe

- Oddziały i wydzielenia leśne: Bank Danych o Lasach, usługa pobierania (data dostępu - 27.03.2026 r.)
 - Ortofotomapa: Główny Urząd Geodezji i Kartografii, usługa przeglądania (data dostępu - 06.05.2026 r.)
 - Mapa topograficzna: Główny Urząd Geodezji i Kartografii, usługa przeglądania (data dostępu - 06.05.2026 r.)
 - Nazwy Miejscowości, usługa pobierania (data dostępu - 27.03.2026 r.)





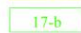
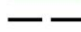


POŁOŻENIE I PRZEBIEG GRANICY REZERWATU PRZYRODY "SZYNKARKA" ORAZ JEGO OTULINY

ARKUSZ 4 z 6

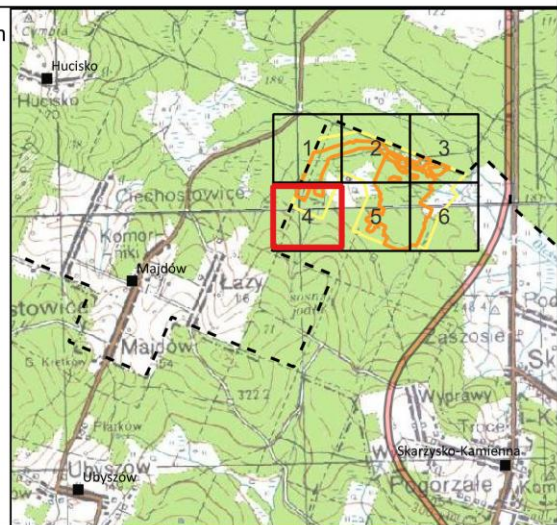


Układ współrzędnych PL-1992

Objaśnienia

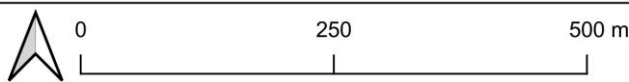
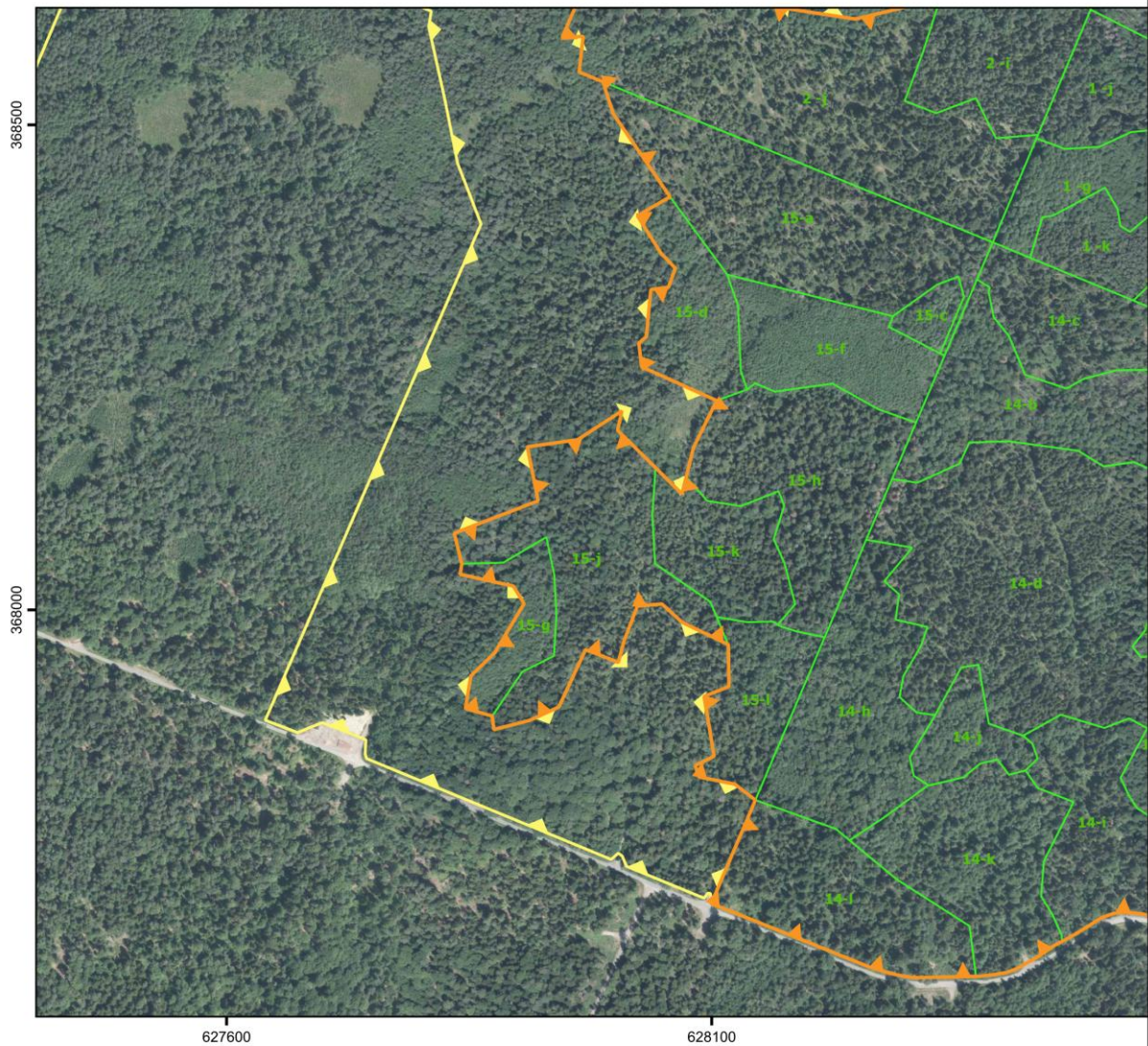
-  granica rezerwatu przyrody "Szynkarka"
-  granica otuliny rezerwatu przyrody "Szynkarka"
-  wydzielienia leśne
-  granica województw
-  Hucisko nazwy miejscowości
-  drogi krajowe

- Oddziały i wydzielienia leśne: Bank Danych o Lasach, usługa pobierania (data dostępu - 27.03.2026 r.)
- Ortofotomapa: Główny Urząd Geodezji i Kartografii, usługa przeglądania (data dostępu - 06.05.2026 r.)
- Mapa topograficzna: Główny Urząd Geodezji i Kartografii, usługa przeglądania (data dostępu - 06.05.2026 r.)
- Nazwy Miejscowości, usługa pobierania (data dostępu - 27.03.2026 r.)





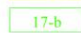
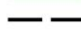


POŁOŻENIE I PRZEBIEG GRANICY REZERWATU PRZYRODY "SZYNKARKA" ORAZ JEGO OTULINY

ARKUSZ 5 z 6

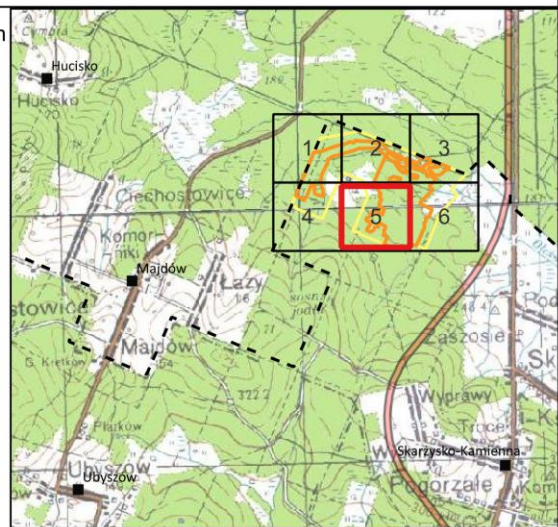


Układ współrzędnych PL-1992

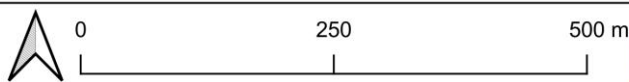
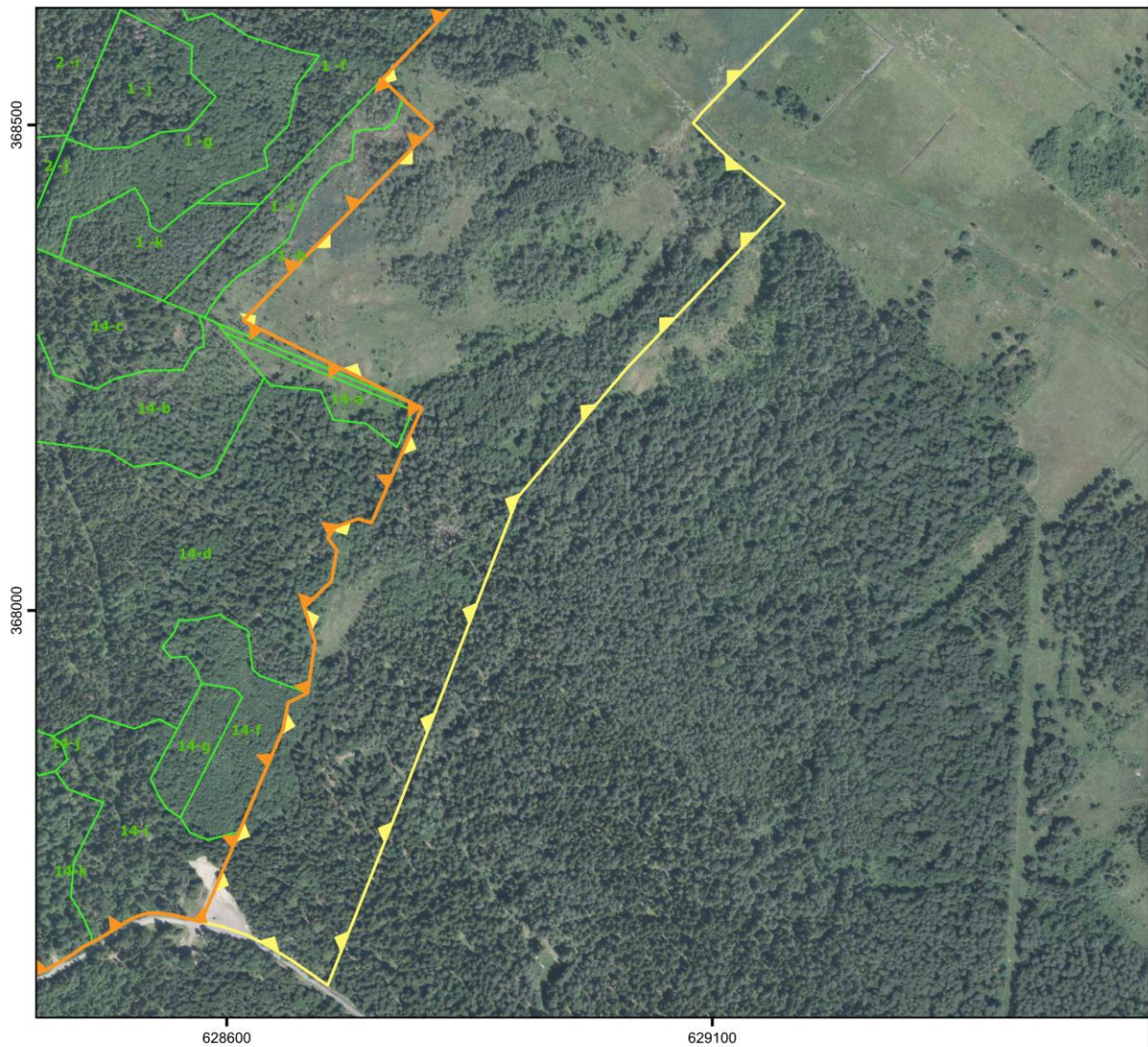
Objaśnienia

-  granica rezerwatu przyrody "Szynkarka"
-  granica otuliny rezerwatu przyrody "Szynkarka"
-  wydzielenia leśne
-  granica województw
-  Hucisko nazwy miejscowości
-  drogi krajowe

- Oddziały i wydzielenia leśne: Bank Danych o Lasach, usługa pobierania (data dostępu - 27.03.2026 r.)
- Ortofotomapa: Główny Urząd Geodezji i Kartografii, usługa przeglądania (data dostępu - 06.05.2026 r.)
- Mapa topograficzna: Główny Urząd Geodezji i Kartografii, usługa przeglądania (data dostępu - 06.05.2026 r.)
- Nazwy Miejscowości, usługa pobierania (data dostępu - 27.03.2026 r.)



POŁOŻENIE I PRZEBIEG GRANICY REZERWATU PRZYRODY "SZYNKARKA" ORAZ JEGO OTULINY
 ARKUSZ 6 z 6

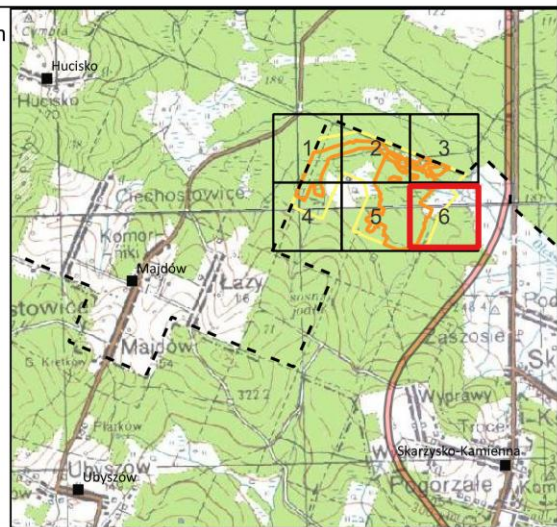


Układ współrzędnych PL-1992

Objaśnienia

- granica rezerwatu przyrody "Szynkarka"
- granica otuliny rezerwatu przyrody "Szynkarka"
- wydzielenia leśne
- granica województw
- Hucisko
- nazwy miejscowości
- drogi krajowe

- Oddziały i wydzielenia leśne: Bank Danych o Lasach, usługa pobierania (data dostępu - 27.03.2026 r.)
- Ortofotomapa: Główny Urząd Geodezji i Kartografii, usługa przeglądania (data dostępu - 06.05.2026 r.)
- Mapa topograficzna: Główny Urząd Geodezji i Kartografii, usługa przeglądania (data dostępu - 06.05.2026 r.)
- Nazwy Miejscowości, usługa pobierania (data dostępu - 27.03.2026 r.)



**Położenie i przebieg granicy rezerwatu przyrody „Szynkarka” w postaci wykazu
współrzędnych punktów załamania granicy w układzie PL-1992¹⁾**

Nr	X	Y	Komentarz
1	368740,16	628806,13	Część 1
2	368761,16	628792,08	Część 1
3	368777,07	628766,14	Część 1
4	368794,57	628753,44	Część 1
5	368819,88	628743,88	Część 1
6	368828,53	628883,93	Część 1
7	368867,74	628939,92	Część 1
8	368815,61	629064,21	Część 1
9	368812,97	629048,65	Część 1
10	368813,20	629033,37	Część 1
11	368783,36	629026,79	Część 1
12	368785,05	629011,25	Część 1
13	368785,94	629003,06	Część 1
14	368788,53	628985,20	Część 1
15	368782,95	628982,07	Część 1
16	368775,13	628977,68	Część 1
17	368761,98	628975,13	Część 1
18	368759,39	628974,63	Część 1
19	368735,19	628940,55	Część 1
20	368712,44	628912,43	Część 1
21	368711,09	628902,01	Część 1
22	368702,98	628839,42	Część 1
23	368740,16	628806,13	Część 1
24	368823,20	628560,90	Część 2
25	368853,47	628523,59	Część 2
26	368858,47	628517,43	Część 2
27	368861,08	628514,22	Część 2
28	368877,96	628493,40	Część 2
29	368882,78	628487,47	Część 2
30	368890,43	628461,98	Część 2
31	368900,40	628428,77	Część 2
32	368894,61	628426,40	Część 2
33	368869,87	628416,25	Część 2
34	368840,44	628485,00	Część 2
35	368800,11	628541,13	Część 2

36	368794,69	628564,59	Część 2
37	368770,51	628669,43	Część 2
38	368786,22	628676,19	Część 2
39	368778,15	628696,04	Część 2
40	368763,94	628703,71	Część 2
41	368721,88	628719,95	Część 2
42	368705,90	628719,52	Część 2
43	368683,22	628734,96	Część 2
44	368689,38	628747,94	Część 2
45	368722,20	628750,81	Część 2
46	368720,30	628797,06	Część 2
47	368686,46	628796,45	Część 2
48	368664,98	628836,28	Część 2
49	368646,86	628853,70	Część 2
50	368645,78	628854,74	Część 2
51	368548,73	628761,48	Część 2
52	368546,97	628759,79	Część 2
53	368542,42	628764,66	Część 2
54	368527,17	628780,98	Część 2
55	368497,80	628812,41	Część 2
56	368386,24	628702,64	Część 2
57	368298,51	628616,58	Część 2
58	368208,66	628800,95	Część 2
59	368090,11	628748,89	Część 2
60	368094,54	628735,42	Część 2
61	368085,82	628712,05	Część 2
62	368074,54	628703,99	Część 2
63	368062,23	628713,33	Część 2
64	368030,01	628707,72	Część 2
65	368003,18	628679,67	Część 2
66	367967,45	628690,81	Część 2
67	367934,14	628685,97	Część 2
68	367915,05	628683,19	Część 2
69	367904,83	628663,01	Część 2
70	367878,13	628658,04	Część 2
71	367771,98	628612,81	Część 2

¹⁾ Układ współrzędnych płaskich prostokątnych PL-1992 jest jednym z układów tworzących państwowy system odniesień przestrzennych, o którym mowa w przepisach wydanych na podstawie art. 3 ust. 5 ustawy z dnia 17 maja 1989 r. – Prawo geodezyjne i kartograficzne (Dz. U. z 2024 r. poz. 1151 i 1824 oraz z 2025 r. poz. 1019 i 1542)

72	367715,63	628588,79	Część 2
73	367709,18	628586,04	Część 2
74	367679,20	628573,27	Część 2
75	367686,63	628543,78	Część 2
76	367688,52	628523,49	Część 2
77	367686,80	628513,19	Część 2
78	367682,53	628501,59	Część 2
79	367671,92	628484,98	Część 2
80	367662,80	628469,84	Część 2
81	367658,27	628461,33	Część 2
82	367653,42	628452,22	Część 2
83	367642,56	628436,49	Część 2
84	367629,77	628413,92	Część 2
85	367626,09	628403,65	Część 2
86	367623,84	628391,20	Część 2
87	367622,29	628377,36	Część 2
88	367622,18	628372,38	Część 2
89	367621,78	628354,79	Część 2
90	367621,43	628336,48	Część 2
91	367620,77	628312,13	Część 2
92	367621,14	628306,74	Część 2
93	367623,11	628293,08	Część 2
94	367627,23	628277,01	Część 2
95	367631,73	628262,65	Część 2
96	367685,55	628128,91	Część 2
97	367692,07	628112,73	Część 2
98	367696,91	628099,82	Część 2
99	367697,56	628099,75	Część 2
100	367803,94	628145,02	Część 2
101	367805,48	628143,03	Część 2
102	367820,28	628123,89	Część 2
103	367827,76	628086,85	Część 2
104	367839,51	628082,93	Część 2
105	367849,13	628102,52	Część 2
106	367910,74	628092,19	Część 2
107	367921,06	628117,83	Część 2
108	367964,16	628117,12	Część 2
109	367987,21	628069,38	Część 2
110	368006,11	628048,69	Część 2
111	368003,81	628023,40	Część 2
112	367968,05	628009,60	Część 2
113	367945,82	628003,72	Część 2
114	367959,10	627970,00	Część 2
115	367899,83	627942,41	Część 2
116	367886,03	627912,26	Część 2

117	367876,58	627875,47	Część 2
118	367890,51	627873,76	Część 2
119	367898,29	627846,14	Część 2
120	367931,22	627851,63	Część 2
121	367931,90	627851,74	Część 2
122	367955,80	627876,29	Część 2
123	368006,41	627906,61	Część 2
124	368024,42	627895,52	Część 2
125	368036,65	627840,71	Część 2
126	368047,45	627842,41	Część 2
127	368079,01	627834,63	Część 2
128	368112,39	627921,09	Część 2
129	368125,54	627918,45	Część 2
130	368168,04	627909,93	Część 2
131	368175,34	627961,67	Część 2
132	368205,04	628007,41	Część 2
133	368185,11	628003,00	Część 2
134	368119,42	628069,44	Część 2
135	368166,59	628080,94	Część 2
136	368215,72	628105,09	Część 2
137	368250,54	628027,83	Część 2
138	368274,80	628024,87	Część 2
139	368281,57	628032,57	Część 2
140	368330,13	628037,25	Część 2
141	368332,66	628055,50	Część 2
142	368352,19	628062,51	Część 2
143	368367,73	628047,62	Część 2
144	368406,22	628023,49	Część 2
145	368425,82	628057,07	Część 2
146	368511,53	627998,36	Część 2
147	368544,34	627987,96	Część 2
148	368554,50	627963,31	Część 2
149	368591,26	627967,55	Część 2
150	368590,23	627945,90	Część 2
151	368996,95	628122,36	Część 2
152	369000,99	628116,66	Część 2
153	369029,51	628077,77	Część 2
154	369048,19	628050,47	Część 2
155	369051,98	628044,93	Część 2
156	369106,45	628033,12	Część 2
157	369099,98	627730,22	Część 2
158	369087,56	627703,31	Część 2
159	369054,41	627607,76	Część 2
160	368974,85	627325,07	Część 2
161	368956,86	627312,63	Część 2

162	368942,57	627280,62	Część 2
163	368916,65	627268,98	Część 2
164	368886,22	627272,15	Część 2
165	368737,16	627194,68	Część 2
166	368706,36	627183,99	Część 2
167	368601,96	627164,54	Część 2
168	368600,21	627165,04	Część 2
169	368537,14	627183,06	Część 2
170	368532,64	627184,35	Część 2
171	368484,80	627205,09	Część 2
172	368444,80	627204,67	Część 2
173	368406,91	627210,59	Część 2
174	368402,68	627197,89	Część 2
175	368420,03	627118,52	Część 2
176	368438,87	627084,44	Część 2
177	368441,12	627084,22	Część 2
178	368455,81	627082,79	Część 2
179	368506,39	627077,88	Część 2
180	368569,05	627077,03	Część 2
181	368575,82	627072,37	Część 2
182	368581,32	627060,31	Część 2
183	368582,97	627055,11	Część 2
184	368587,08	627042,16	Część 2
185	368582,77	627040,39	Część 2
186	368576,61	627037,87	Część 2
187	368525,88	627017,06	Część 2
188	368507,67	627009,59	Część 2
189	368454,41	626987,75	Część 2
190	368395,48	626963,58	Część 2
191	368330,42	626926,29	Część 2
192	368362,46	626908,33	Część 2
193	368382,57	626861,55	Część 2
194	368396,75	626831,07	Część 2
195	368407,06	626801,10	Część 2
196	368578,24	626873,68	Część 2
197	368763,50	626951,40	Część 2
198	368933,42	627024,84	Część 2
199	369046,10	627073,25	Część 2
200	369046,10	627073,25	Część 2
201	369046,27	627085,93	Część 2
202	369048,74	627127,64	Część 2
203	369062,74	627205,30	Część 2
204	369109,94	627315,61	Część 2
205	369110,00	627336,77	Część 2
206	369118,70	627351,99	Część 2

207	369125,75	627362,78	Część 2
208	369131,07	627377,91	Część 2
209	369132,73	627391,62	Część 2
210	369135,31	627407,49	Część 2
211	369146,30	627432,01	Część 2
212	369152,14	627451,71	Część 2
213	369152,95	627454,45	Część 2
214	369156,72	627482,94	Część 2
215	369161,80	627513,43	Część 2
216	369173,06	627546,29	Część 2
217	369196,35	627598,50	Część 2
218	369197,53	627602,45	Część 2
219	369177,58	627657,87	Część 2
220	369218,22	627674,40	Część 2
221	369223,01	627676,35	Część 2
222	369222,76	627676,62	Część 2
223	369222,56	627686,44	Część 2
224	369219,00	627691,85	Część 2
225	369217,25	627694,51	Część 2
226	369208,00	627726,00	Część 2
227	369204,21	627805,16	Część 2
228	369205,09	627875,44	Część 2
229	369172,75	627989,19	Część 2
230	369172,63	628018,63	Część 2
231	369159,68	628072,34	Część 2
232	369136,86	628105,58	Część 2
233	369109,80	628127,48	Część 2
234	369062,56	628150,82	Część 2
235	369062,28	628151,07	Część 2
236	369056,40	628165,89	Część 2
237	368985,96	628343,56	Część 2
238	368981,39	628355,09	Część 2
239	368976,51	628367,39	Część 2
240	368965,48	628362,69	Część 2
241	368964,90	628362,44	Część 2
242	368956,67	628358,93	Część 2
243	368955,16	628358,28	Część 2
244	368954,78	628358,12	Część 2
245	368949,97	628356,07	Część 2
246	368949,88	628356,07	Część 2
247	368939,82	628376,44	Część 2
248	368939,95	628401,87	Część 2
249	368950,89	628407,91	Część 2
250	368951,35	628408,17	Część 2
251	368951,68	628408,35	Część 2

252	368955,80	628410,62	Część 2
253	368947,53	628429,67	Część 2
254	368879,57	628599,50	Część 2
255	368986,41	628643,01	Część 2
256	368985,62	628644,92	Część 2
257	368917,56	628806,26	Część 2
258	368900,01	628859,74	Część 2
259	368879,28	628747,39	Część 2
260	368870,91	628715,84	Część 2
261	368839,55	628684,40	Część 2
262	368829,06	628662,86	Część 2
263	368813,95	628660,01	Część 2
264	368819,58	628642,72	Część 2
265	368814,62	628618,17	Część 2
266	368813,64	628613,35	Część 2
267	368816,12	628599,71	Część 2
268	368820,54	628575,45	Część 2
269	368823,20	628560,90	Część 2
270	368697,57	628598,90	Wyłączenie 1
271	368713,13	628530,28	Wyłączenie 1
272	368720,17	628499,23	Wyłączenie 1
273	368672,47	628513,18	Wyłączenie 1
274	368659,45	628516,98	Wyłączenie 1
275	368663,03	628559,43	Wyłączenie 1
276	368664,92	628581,83	Wyłączenie 1
277	368697,57	628598,90	Wyłączenie 1
278	368953,44	628157,36	Wyłączenie 2
279	368916,35	628209,81	Wyłączenie 2
280	368911,42	628241,44	Wyłączenie 2

281	368793,76	628314,31	Wyłączenie 2
282	368744,97	628375,81	Wyłączenie 2
283	368745,93	628447,73	Wyłączenie 2
284	368824,68	628401,54	Wyłączenie 2
285	368829,96	628349,17	Wyłączenie 2
286	368890,67	628286,99	Wyłączenie 2
287	368916,86	628303,41	Wyłączenie 2
288	368917,62	628325,39	Wyłączenie 2
289	368941,98	628343,28	Wyłączenie 2
290	368947,63	628347,43	Wyłączenie 2
291	368966,84	628301,19	Wyłączenie 2
292	368966,94	628300,96	Wyłączenie 2
293	368972,44	628253,56	Wyłączenie 2
294	369005,75	628207,92	Wyłączenie 2
295	369044,44	628154,90	Wyłączenie 2
296	369025,06	628144,13	Wyłączenie 2
297	368998,89	628129,59	Wyłączenie 2
298	368980,18	628141,02	Wyłączenie 2
299	368953,44	628157,36	Wyłączenie 2
300	368620,77	628171,58	Wyłączenie 3
301	368609,03	628248,03	Wyłączenie 3
302	368629,91	628335,50	Wyłączenie 3
303	368664,56	628341,71	Wyłączenie 3
304	368681,06	628260,94	Wyłączenie 3
305	368690,78	628248,94	Wyłączenie 3
306	368665,20	628183,16	Wyłączenie 3
307	368650,22	628179,26	Wyłączenie 3
308	368620,77	628171,58	Wyłączenie 3

**Położenie i przebieg granicy otuliny rezerwatu przyrody „Szynkarka” w postaci
wykazu współrzędnych punktów załamania granicy w układzie PL-1992**

Nr	X	Y	Komentarz
1	367876,99	627715,96	Część 1
2	367876,99	627715,96	Część 1
3	367883,73	627698,44	Część 1
4	367873,52	627673,05	Część 1
5	367886,21	627639,81	Część 1
6	368397,82	627862,26	Część 1
7	368460,22	627838,10	Część 1
8	368525,06	627825,12	Część 1
9	368601,08	627808,35	Część 1
10	368617,25	627810,97	Część 1
11	368751,68	627484,61	Część 1
12	368071,42	627197,51	Część 1
13	368074,78	627196,76	Część 1
14	368092,06	627204,06	Część 1
15	368095,28	627197,19	Część 1
16	368094,88	627197,01	Część 1
17	368072,26	627186,87	Część 1
18	368085,44	627156,55	Część 1
19	368085,91	627147,82	Część 1
20	368144,98	627003,46	Część 1
21	368155,29	626978,27	Część 1
22	368162,91	626967,63	Część 1
23	368170,05	626949,85	Część 1
24	368171,16	626940,49	Część 1
25	368189,87	626893,21	Część 1
26	368226,45	626800,80	Część 1
27	368251,58	626790,11	Część 1
28	368255,03	626789,45	Część 1
29	368271,30	626750,31	Część 1
30	368273,12	626745,84	Część 1
31	368375,58	626787,75	Część 1
32	368387,60	626792,85	Część 1
33	368407,06	626801,10	Część 1
34	368396,75	626831,07	Część 1
35	368382,57	626861,55	Część 1
36	368362,46	626908,33	Część 1
37	368330,42	626926,29	Część 1

38	368395,48	626963,58	Część 1
39	368454,41	626987,75	Część 1
40	368507,67	627009,59	Część 1
41	368525,88	627017,06	Część 1
42	368576,61	627037,87	Część 1
43	368582,77	627040,39	Część 1
44	368587,08	627042,16	Część 1
45	368582,97	627055,11	Część 1
46	368581,32	627060,31	Część 1
47	368575,82	627072,37	Część 1
48	368569,05	627077,03	Część 1
49	368506,39	627077,88	Część 1
50	368455,81	627082,79	Część 1
51	368441,12	627084,22	Część 1
52	368438,87	627084,44	Część 1
53	368420,03	627118,52	Część 1
54	368402,68	627197,89	Część 1
55	368406,91	627210,59	Część 1
56	368444,80	627204,67	Część 1
57	368484,80	627205,09	Część 1
58	368532,64	627184,35	Część 1
59	368537,14	627183,06	Część 1
60	368600,21	627165,04	Część 1
61	368601,96	627164,54	Część 1
62	368706,36	627183,99	Część 1
63	368737,16	627194,68	Część 1
64	368886,22	627272,15	Część 1
65	368916,65	627268,98	Część 1
66	368942,57	627280,62	Część 1
67	368956,86	627312,63	Część 1
68	368974,85	627325,07	Część 1
69	369054,41	627607,76	Część 1
70	369087,56	627703,31	Część 1
71	369099,98	627730,22	Część 1
72	369106,45	628033,12	Część 1
73	369051,98	628044,93	Część 1
74	369048,19	628050,47	Część 1
75	369029,51	628077,77	Część 1

76	369000,99	628116,66	Część 1
77	368996,95	628122,36	Część 1
78	368590,23	627945,90	Część 1
79	368591,26	627967,55	Część 1
80	368554,50	627963,31	Część 1
81	368544,34	627987,96	Część 1
82	368511,53	627998,36	Część 1
83	368425,82	628057,07	Część 1
84	368406,22	628023,49	Część 1
85	368367,73	628047,62	Część 1
86	368352,19	628062,51	Część 1
87	368332,66	628055,50	Część 1
88	368330,13	628037,25	Część 1
89	368281,57	628032,57	Część 1
90	368274,80	628024,87	Część 1
91	368250,54	628027,83	Część 1
92	368215,72	628105,09	Część 1
93	368166,59	628080,94	Część 1
94	368119,42	628069,44	Część 1
95	368185,11	628003,00	Część 1
96	368205,04	628007,41	Część 1
97	368175,34	627961,67	Część 1
98	368168,04	627909,93	Część 1
99	368125,54	627918,45	Część 1
100	368112,39	627921,09	Część 1
101	368079,01	627834,63	Część 1
102	368047,45	627842,41	Część 1
103	368036,65	627840,71	Część 1
104	368024,42	627895,52	Część 1
105	368006,41	627906,61	Część 1
106	367955,80	627876,29	Część 1
107	367931,90	627851,74	Część 1
108	367931,22	627851,63	Część 1
109	367898,29	627846,14	Część 1
110	367890,51	627873,76	Część 1
111	367876,58	627875,47	Część 1
112	367886,03	627912,26	Część 1
113	367899,83	627942,41	Część 1
114	367959,10	627970,00	Część 1
115	367945,82	628003,72	Część 1
116	367968,05	628009,60	Część 1
117	368003,81	628023,40	Część 1
118	368006,11	628048,69	Część 1
119	367987,21	628069,38	Część 1
120	367964,16	628117,12	Część 1

121	367921,06	628117,83	Część 1
122	367910,74	628092,19	Część 1
123	367849,13	628102,52	Część 1
124	367839,51	628082,93	Część 1
125	367827,76	628086,85	Część 1
126	367820,28	628123,89	Część 1
127	367805,48	628143,03	Część 1
128	367803,94	628145,02	Część 1
129	367697,56	628099,75	Część 1
130	367707,79	628098,61	Część 1
131	367707,79	628095,78	Część 1
132	367702,75	628092,16	Część 1
133	367730,20	628025,32	Część 1
134	367735,62	628012,12	Część 1
135	367746,30	628007,68	Część 1
136	367749,12	628003,65	Część 1
137	367742,67	627996,39	Część 1
138	367748,78	627981,59	Część 1
139	367812,48	627827,16	Część 1
140	367846,35	627745,05	Część 1
141	367846,70	627744,19	Część 1
142	367851,94	627742,78	Część 1
143	367865,85	627743,58	Część 1
144	367867,65	627740,20	Część 1
145	367876,99	627715,96	Część 1
146	367771,98	628612,81	Część 2
147	367878,13	628658,04	Część 2
148	367904,83	628663,01	Część 2
149	367915,05	628683,19	Część 2
150	367934,14	628685,97	Część 2
151	367967,45	628690,81	Część 2
152	368003,18	628679,67	Część 2
153	368030,01	628707,72	Część 2
154	368062,23	628713,33	Część 2
155	368074,54	628703,99	Część 2
156	368085,82	628712,05	Część 2
157	368094,54	628735,42	Część 2
158	368090,11	628748,89	Część 2
159	368208,66	628800,95	Część 2
160	368298,51	628616,58	Część 2
161	368386,24	628702,64	Część 2
162	368497,80	628812,41	Część 2
163	368527,17	628780,98	Część 2
164	368542,42	628764,66	Część 2
165	368546,97	628759,79	Część 2

166	368548,73	628761,48	Część 2
167	368645,78	628854,74	Część 2
168	368646,86	628853,70	Część 2
169	368664,98	628836,28	Część 2
170	368686,46	628796,45	Część 2
171	368720,30	628797,06	Część 2
172	368722,20	628750,81	Część 2
173	368689,38	628747,94	Część 2
174	368683,22	628734,96	Część 2
175	368705,90	628719,52	Część 2
176	368721,88	628719,95	Część 2
177	368763,94	628703,71	Część 2
178	368778,15	628696,04	Część 2
179	368786,22	628676,19	Część 2
180	368770,51	628669,43	Część 2
181	368794,69	628564,59	Część 2
182	368800,11	628541,13	Część 2
183	368840,44	628485,00	Część 2
184	368869,87	628416,25	Część 2
185	368894,61	628426,40	Część 2
186	368900,40	628428,77	Część 2
187	368890,43	628461,98	Część 2
188	368882,78	628487,47	Część 2
189	368877,96	628493,40	Część 2
190	368861,08	628514,22	Część 2
191	368858,47	628517,43	Część 2
192	368853,47	628523,59	Część 2
193	368823,20	628560,90	Część 2
194	368820,54	628575,45	Część 2
195	368816,12	628599,71	Część 2
196	368813,64	628613,35	Część 2
197	368814,62	628618,17	Część 2
198	368819,58	628642,72	Część 2
199	368813,95	628660,01	Część 2
200	368829,06	628662,86	Część 2
201	368839,55	628684,40	Część 2
202	368870,91	628715,84	Część 2
203	368879,28	628747,39	Część 2
204	368900,01	628859,74	Część 2
205	368867,74	628939,92	Część 2
206	368828,53	628883,93	Część 2
207	368819,88	628743,88	Część 2
208	368794,57	628753,44	Część 2
209	368777,07	628766,14	Część 2
210	368761,16	628792,08	Część 2

211	368740,16	628806,13	Część 2
212	368702,98	628839,42	Część 2
213	368711,09	628902,01	Część 2
214	368712,44	628912,43	Część 2
215	368735,19	628940,55	Część 2
216	368759,39	628974,63	Część 2
217	368761,98	628975,13	Część 2
218	368775,13	628977,68	Część 2
219	368782,95	628982,07	Część 2
220	368788,53	628985,20	Część 2
221	368785,94	629003,06	Część 2
222	368785,05	629011,25	Część 2
223	368783,36	629026,79	Część 2
224	368813,20	629033,37	Część 2
225	368812,97	629048,65	Część 2
226	368815,61	629064,21	Część 2
227	368786,37	629133,93	Część 2
228	368766,23	629181,97	Część 2
229	368724,25	629293,28	Część 2
230	368710,31	629281,17	Część 2
231	368705,96	629276,97	Część 2
232	368670,81	629242,59	Część 2
233	368511,89	629088,55	Część 2
234	368506,34	629084,41	Część 2
235	368501,97	629080,30	Część 2
236	368484,06	629098,27	Część 2
237	368478,03	629104,34	Część 2
238	368466,05	629117,16	Część 2
239	368463,22	629120,63	Część 2
240	368459,81	629124,80	Część 2
241	368456,68	629128,65	Część 2
242	368453,77	629132,22	Część 2
243	368450,86	629135,80	Część 2
244	368447,24	629140,25	Część 2
245	368444,70	629143,35	Część 2
246	368442,09	629146,57	Część 2
247	368439,29	629150,00	Część 2
248	368436,58	629153,31	Część 2
249	368429,64	629161,85	Część 2
250	368424,19	629168,54	Część 2
251	368419,39	629174,44	Część 2
252	368249,11	629011,68	Część 2
253	368116,55	628899,62	Część 2
254	367794,51	628775,72	Część 2
255	367613,85	628703,90	Część 2

256	367640,13	628666,03	Część 2
257	367656,26	628639,77	Część 2
258	367660,92	628630,18	Część 2
259	367666,40	628618,88	Część 2
260	367674,26	628595,72	Część 2
261	367679,20	628573,27	Część 2
262	367709,18	628586,04	Część 2
263	367715,63	628588,79	Część 2
264	367771,98	628612,81	Część 2
265	368620,77	628171,58	Część 3
266	368650,22	628179,26	Część 3
267	368665,20	628183,16	Część 3
268	368690,78	628248,94	Część 3
269	368681,06	628260,94	Część 3
270	368664,56	628341,71	Część 3
271	368629,91	628335,50	Część 3
272	368609,03	628248,03	Część 3
273	368620,77	628171,58	Część 3
274	368659,45	628516,98	Część 4
275	368672,47	628513,18	Część 4
276	368720,17	628499,23	Część 4
277	368713,13	628530,28	Część 4
278	368697,57	628598,90	Część 4
279	368664,92	628581,83	Część 4
280	368663,03	628559,43	Część 4
281	368659,45	628516,98	Część 4
282	368890,67	628286,99	Część 5
283	368829,96	628349,17	Część 5
284	368824,68	628401,54	Część 5
285	368745,93	628447,73	Część 5
286	368744,97	628375,81	Część 5
287	368793,76	628314,31	Część 5
288	368911,42	628241,44	Część 5
289	368916,35	628209,81	Część 5
290	368953,44	628157,36	Część 5
291	368980,18	628141,02	Część 5
292	368998,89	628129,59	Część 5
293	369025,06	628144,13	Część 5
294	369044,44	628154,90	Część 5
295	369005,75	628207,92	Część 5
296	368972,44	628253,56	Część 5
297	368966,94	628300,96	Część 5
298	368966,84	628301,19	Część 5
299	368947,63	628347,43	Część 5
300	368941,98	628343,28	Część 5

301	368917,62	628325,39	Część 5
302	368916,86	628303,41	Część 5
303	368890,67	628286,99	Część 5
304	369328,23	627787,92	Część 6
305	369318,31	627811,73	Część 6
306	369318,44	627821,94	Część 6
307	369223,32	628053,03	Część 6
308	369222,13	628055,57	Część 6
309	369218,77	628063,62	Część 6
310	369217,56	628066,53	Część 6
311	369215,12	628072,37	Część 6
312	369215,91	628076,74	Część 6
313	369180,26	628161,51	Część 6
314	369167,22	628192,52	Część 6
315	369165,90	628195,66	Część 6
316	369067,29	628429,55	Część 6
317	369066,32	628431,86	Część 6
318	369023,55	628533,31	Część 6
319	369024,19	628540,62	Część 6
320	369024,36	628542,47	Część 6
321	369025,06	628550,46	Część 6
322	369025,08	628550,66	Część 6
323	368997,76	628616,12	Część 6
324	368986,41	628643,01	Część 6
325	368879,57	628599,50	Część 6
326	368947,53	628429,67	Część 6
327	368955,80	628410,62	Część 6
328	368951,68	628408,35	Część 6
329	368951,35	628408,17	Część 6
330	368950,89	628407,91	Część 6
331	368939,95	628401,87	Część 6
332	368939,82	628376,44	Część 6
333	368949,88	628356,07	Część 6
334	368949,97	628356,07	Część 6
335	368954,78	628358,12	Część 6
336	368955,16	628358,28	Część 6
337	368956,67	628358,93	Część 6
338	368964,90	628362,44	Część 6
339	368965,48	628362,69	Część 6
340	368976,51	628367,39	Część 6
341	368981,39	628355,09	Część 6
342	368985,96	628343,56	Część 6
343	369056,40	628165,89	Część 6
344	369062,28	628151,07	Część 6
345	369062,56	628150,82	Część 6

346	369109,80	628127,48	Część 6
347	369136,86	628105,58	Część 6
348	369159,68	628072,34	Część 6
349	369172,63	628018,63	Część 6
350	369172,75	627989,19	Część 6
351	369205,09	627875,44	Część 6
352	369204,21	627805,16	Część 6
353	369208,00	627726,00	Część 6
354	369217,25	627694,51	Część 6
355	369219,00	627691,85	Część 6
356	369222,56	627686,44	Część 6
357	369222,76	627676,62	Część 6
358	369223,01	627676,35	Część 6
359	369218,22	627674,40	Część 6
360	369177,58	627657,87	Część 6
361	369197,53	627602,45	Część 6
362	369196,35	627598,50	Część 6
363	369173,06	627546,29	Część 6
364	369161,80	627513,43	Część 6
365	369156,72	627482,94	Część 6

366	369152,95	627454,45	Część 6
367	369152,14	627451,71	Część 6
368	369146,30	627432,01	Część 6
369	369135,31	627407,49	Część 6
370	369132,73	627391,62	Część 6
371	369131,07	627377,91	Część 6
372	369125,75	627362,78	Część 6
373	369118,70	627351,99	Część 6
374	369110,00	627336,77	Część 6
375	369109,94	627315,61	Część 6
376	369062,74	627205,30	Część 6
377	369048,74	627127,64	Część 6
378	369046,27	627085,93	Część 6
379	369046,10	627073,25	Część 6
380	369046,10	627073,25	Część 6
381	369246,08	627159,16	Część 6
382	369352,09	627728,86	Część 6
383	369355,20	627730,13	Część 6
384	369333,12	627783,82	Część 6
385	369328,23	627787,92	Część 6

UZASADNIENIE

do zarządzenia Regionalnego Dyrektora Ochrony Środowiska w Kielcach z dnia 2026 r. w sprawie uznania za rezerwat przyrody „Szynkarka”

W myśl art. 13 ust. 1 ustawy z dnia 16 kwietnia 2004 r. o ochronie przyrody (Dz. U. z 2026 r. poz. 13) zwanej dalej ustawą, rezerwat przyrody obejmuje obszary zachowane w stanie naturalnym lub mało zmienionym, ekosystemy, ostoje i siedliska przyrodnicze, a także siedliska roślin, siedliska zwierząt i siedliska grzybów oraz twory i składniki przyrody nieożywionej, wyróżniające się szczególnymi wartościami przyrodniczymi, naukowymi, kulturowymi lub walorami krajobrazowymi.

Zgodnie z art. 13 ust. 3 ustawy z dnia 16 kwietnia 2004 r. o ochronie przyrody uznanie za rezerwat przyrody następuje w drodze aktu prawa miejscowego w formie zarządzenia regionalnego dyrektora ochrony środowiska, które określa jego nazwę, położenie lub przebieg granicy i otulinę, jeżeli została wyznaczona, cele ochrony oraz rodzaj, typ i podtyp rezerwatu przyrody, a także sprawującego nadzór nad rezerwatem. Zgodnie z art. 13 ust. 2 ustawy o ochronie przyrody na obszarach graniczących z rezerwatem przyrody może być wyznaczona otulina.

Utworzenie rezerwatu pod nazwą „Szynkarka” ujęte zostało na tzw. „Shadow List” Klubu Przyrodników wskazującej cenne przyrodniczo i rekomendowane do objęcia ochroną rezerwatową tereny w Polsce. W oparciu o tę rekomendację Towarzystwo Badań i Ochrony Przyrody opracowało i przekazało w dniu 28 stycznia 2026 r. do Regionalnej Dyrekcji Ochrony Środowiska w Kielcach (RDOŚ) wniosek projektowy dotyczący ustanowienia rezerwatu. Wizje terenowe, w tym przeprowadzona w dniu 17 września 2025 r. z udziałem przedstawicieli Regionalnej Dyrekcji Lasów Państwowych w Radomiu, Nadleśnictwa Skarżysko, RDOŚ oraz Towarzystwa Badań i Ochrony Przyrody w Kielcach – organizacji, która przygotowała i złożyła wniosek projektowy, potwierdziły wysokie walory przyrodnicze obszaru. Tym samym uznano za zasadne dalsze procedowanie objęcia przedmiotowego terenu ochroną prawną w formie rezerwatu przyrody. W efekcie prac nad przygotowaniem zarządzenia ustanawiającego rezerwat ustalono objęcie tą formą ochrony obszaru o powierzchni 116,48 ha.

Nazwa rezerwatu „Szynkarka” jest historyczną, zastosowaną na „Topograficznej Karcie Królestwa Polskiego” wydanej w 1839 roku, nazwą strugi o aktualnej nazwie Dopływ spod Łazów, stanowiącej prawy dopływ niewielkiej rzeki (strugi) Oleśnicy. Struga „Szynkarka” przepływa przez rezerwat od jego zachodniej po wschodnią granicę, gdzie wpada do Oleśnicy. Ma ona, wraz z niewielkimi dopływami, zasadniczy wpływ na kształtowanie się i utrzymywanie hydrogenicznego charakteru siedlisk występujących na terenie rezerwatu.

Rezerwat położony jest w województwie świętokrzyskim, na terenie powiatu skarżyskiego, w gminie miejskiej Skarżysko-Kamienna, w obrębie ewidencyjnym Skarżysko Książęce, na gruntach własności Skarbu Państwa znajdujących się w zarządzie Nadleśnictwa Skarżysko, na terenie Leśnictwa Skarżysko Książęce, w oddziałach/wydziałeniach leśnych: 1-c-k; 2-c-j; 3-a(część), -c-f, -g(część), -n; 4-d, -f(część), -g(część), -h(część), -j; 14-a-l; 15-a, -c-f, -g(część), -h, -j-l; 17-b(część), -d-h, -i(część); wg Planu Urządzenia Lasu sporządzonego dla Nadleśnictwa Skarżysko na lata 2018–2027.

Wschodnia część rezerwatu znajduje się w granicach Obszaru Natura 2000 PLH260011 Lasy Skarżyskie.

Celem ochrony rezerwatu jest zachowanie, a w miejscach przekształconych odtworzenie, mozaiki podmokłych ekosystemów o cechach naturalnych – borów, łągów, olsów i torfowisk, a także gęstej sieci źródeł i niewielkich cieków, wraz ze swoistą dla takich ekosystemów biocenozą, kształtowaną spontanicznymi procesami naturalnymi.

Według regionalizacji fizyczno-geograficznej rezerwat leży na Przedgórzu Iłżeckim, przy południowej krawędzi jego zachodniego krańca i w pobliżu północno-wschodniej części podnóża Garbu Gielniowskiego.

Podłoże rezerwatu tworzą piaskowce, mułowce oraz iłowce dolnojurańskie, które przykryte są cienką zazwyczaj pokrywą osadów czwartorzędowych reprezentowanych przez plejstoceńskie zwietrzelinowo-deluwalne utwory gruzowo-piaszczysto-gliniaste, wodnolodowcowe piaski i żwiry z wkładkami mułków. Lokalnie występują także gliny zwałowe oraz holocenijskie torfy i namuły torfiaste. Istotnym walorem rezerwatu są występujące tu licznie źródła (w tym kopolowe) i wsięki wody.

Obszar rezerwatu pokryty jest dynamicznym kompleksem borów jodłowo-świerkowych z bogatą warstwą mszystą ze znacznym udziałem torfowców (*Sphagnum* spp.), identyfikowanych jako zbiorowisko mszystego jodłowo-świerkowego boru mieszanego (*Abies alba-Picea abies-Sphagnum girgensohni*). Miejscami, na siedliskach mniej wilgotnych (świeżych) występuje wyżynny jodłowy bór mieszany (*Abietetum polonicum*). Wzdłuż cieków i w pobliżu źródeł występują łągi jesionowo-olszowe (*Fraxino-Alnetum*) i olsy torfowcowe (*Sphagno squarrosi-Alnetum*). Bardziej przesuszone płaty łągów nawiązują do grądów niskich (*Tilio cordatae-Carpinetum betuli stachyetosum*). Spotyka się tu także niewielkie płaty wilgotnego boru trzcinikowego (*Calamagrostio villosae-Pinetum*). Tereny położone wzdłuż dolnego biegu strugi „Szynkarka” zajmują torfowiska przejściowe z klasy *Scheuchzerio-Caricetea nigrae* – w większości grunty te nie stanowią własności Skarbu Państwa i są enklawami otoczonymi rezerwatem lub obejmują tereny bezpośrednio do rezerwatu przyległe. Zgodnie z sugestią zgłoszoną w ramach konsultacji społecznych należałoby podjąć działania w kierunku wykupu takich gruntów na rzecz Skarbu Państwa lub uzyskania zgody właściciela na objęcie ich ochroną rezerwatową i docelowo – włączenie w granice rezerwatu, bowiem ich wartość przyrodnicza w pełni to uzasadnia.

Flora rezerwatu, ze względu na umiarkowanie oligotroficzny charakter siedliska oraz występowanie w nim specyficznych zbiorowisk roślinnych nie wykazuje dużego bogactwa gatunkowego, jednak jest bardzo charakterystyczna. Szczególną uwagę zwraca masowe występowanie widłaka jałowcowatego (*Lycopodium annotinum*), a także dość liczne wronca widlastego (*Huperzia selago*). Ponadto w rezerwacie stwierdzono występowanie takich chronionych gatunków jak: bobrek trójlistkowy (*Menyanthes trifoliata*), żłobik koralowy (*Corallorhiza trifida*), wawrzynek wilczełyko (*Daphne mezereum*), kruszczyk szerokolistny (*Epipactis helleborine*), rosiczka okrągłolistna (*Drosera rotundifolia*) czy liczne gatunki torfowców (*Sphagnum* spp.). W jednym z wydzieleń rezerwatu występuje także (wprowadzony w roku 2015 w formie podsadzeń, w ramach programu reintrodukcji realizowanego przez Lasy Państwowe) cis pospolity (*Taxus baccata*), którego naturalne występowanie w przeszłości na przedmiotowym obszarze jest bardzo prawdopodobne.

Obszar rezerwatu stanowi istotną ostoję wielu gatunków zwierząt związanych z dużymi kompleksami leśnymi o cechach naturalnych. Odnotowano tu występowanie m.in. takich ptaków jak: sóweczka (*Glaucidium passerinum*), puszczyk (*Strix aluco*), dzięcioł czarny (*Dryocopus martius*), siniak (*Columba oenas*), słonka (*Scolopax rusticola*), żuraw (*Grus grus*), samotnik (*Tringa ochropus*), czy myszołów (*Buteo buteo*). Potwierdzenia wymaga aktualne występowanie jarząbka (*Tetrastes bonasia*), który obserwowany był na tym terenie jeszcze w pierwszej dekadzie XXI wieku. Cieki rezerwatu są miejscem występowania bobra europejskiego (*Castor fiber*), którego działalność przyczynia się do zwiększenia retencji i renaturalizacji wód, a także zwiększenia podaży tzw. martwego drewna. Przedmiotowy obszar jest też istotną ostoją łośia (*Alces alces*). Jeśli chodzi o ichtiofaunę, w strudze „Szynkarka”, mimo trudnych warunków wynikających z małej wielkości tego cieku, utrzymuje się populacja strzebli potokowej (*Phoxinus phoxinus*). Występujące w rezerwacie duże bogactwo mikrosiedlisk, w tym w szczególności saproksylicznych wskazuje, że przedmiotowy obszar może być też istotną ostoją bezkręgowców z szerokiego wachlarza grup ekologicznych.

Ekosystemy rezerwatu zachowały wiele cech naturalności i posiadają duży potencjał renaturalizacyjny, podlegając spontanicznym procesom przyrodniczym. Zaznaczyć jednak należy, że prowadzone przed ustanowieniem rezerwatu działania z zakresu gospodarki leśnej, zakłócały i ograniczały w wielu miejscach naturalny przebieg wspomnianych wyżej procesów, w tym naturalną, dynamiczną niestabilność struktury przestrzennej drzewostanów, niezbędną dla utrzymania właściwej bioróżnorodności na wszystkich jej poziomach. Przywrócenie właściwego stanu ochrony tych ekosystemów wymaga więc objęcia przedmiotowego terenu ochroną wykluczającą wspomniane wyżej działania. Ochrona ekosystemów leśnych rezerwatu musi mieć zatem charakter bierny, stwarzający możliwość swobodnego przebiegu procesów ekologicznych, obejmujących spontaniczną sukcesję i naturalne odnawianie się drzewostanu, ciągłą podaż zamierających i martwych drzew zapewniającą obecność różnych faz i form ich rozkładu oraz naturalny rozwój runa i warstwy mszystej. Występujące w rezerwacie fragmenty ekosystemów torfowiskowych mogłyby być objęte bądź to ochroną bierną i pozostawione naturalnym procesom sukcesyjnym, bądź to poddawane zabiegom z zakresu ochrony czynnej stabilizującej, a także odtwarzającej właściwe warunki hydrologiczne (np. poprzez likwidację występujących na terenie rezerwatu rowów odwadniających). Zakres ewentualnych działań ochrony czynnej w rezerwacie określony zostanie na etapie określania zadań ochronnych i sporządzania planu ochrony.

Ze względu na położenie rezerwatu w regionie atrakcyjnym ze względu na walory przyrodnicze i historyczne, zostanie on udostępniony do ruchu pieszego oraz edukacji przyrodniczej, trasą przebiegu dawnej kolejki wąskotorowej, a aktualnie szlaku turystycznego im. mjr. Dobrzyńskiego „Hubala”. Nastąpi to w drodze odrębnego zarządzenia Regionalnego Dyrektora Ochrony Środowiska w Kielcach, które zostanie wydane niezwłocznie po ustanowieniu rezerwatu

Z uwagi na wysokie wartości przyrodnicze, przedmiotowy obszar spełnia definicję rezerwatu przyrody określoną w art. 13 ust. 1 ustawy o ochronie przyrody, tj. obejmuje obszary zachowane w stanie naturalnym lub mało zmienionym, ekosystemy, ostoje i siedliska przyrodnicze, a także siedliska roślin, siedliska zwierząt i siedliska grzybów oraz twory i składniki przyrody nieożywionej, wyróżniające się szczególnymi wartościami przyrodniczymi, naukowymi, kulturowymi lub walorami krajobrazowymi.

W niniejszym zarządzeniu określono rodzaj, typ i podtyp rezerwatu, zgodnie z rozporządzeniem Ministra Środowiska z dnia 30 marca 2005 r. w sprawie rodzajów, typów i podtypów rezerwatów przyrody (Dz. U. z 2005 r. Nr 60, poz. 533).

Zgodnie z rekomendacją Generalnego Dyrektora Ochrony Środowiska zawartą w piśmie znak: DZP-WO.600.168.2025.AP z dnia 2 grudnia 2025 r., wokół rezerwatu utworzono otulinę o powierzchni 127,52 ha, stanowiącą bufor ochronny przed potencjalnymi zagrożeniami antropogenicznymi. Zagrożeniami tego typu mogą być np.: zabudowa mieszkalna i gospodarcza, zabudowa techniczna i przemysłowa (np. elektrownie fotowoltaiczne i wiatrowe), działania powodujące istotne naruszenie powierzchni gruntu i skutkujące zmianami w stosunkach wodnych (np. budowa lub przebudowa dróg), stosowanie chemicznych i biologicznych środków ochrony roślin, niektóre rodzaje rębni mające istotniejszy wpływ na mikroklimat (np. rębnia zupełna) realizowane na powierzchniach bezpośrednio graniczących z rezerwatem, itp. Nie można bowiem wykluczyć wystąpienia tego typu zagrożeń w bliższej lub dalszej przyszłości.

Projekt zarządzenia został opracowany w oparciu o Wytyczne Generalnego Dyrektora Ochrony Środowiska w zakresie redagowania zarządzeń regionalnego dyrektora ochrony środowiska dotyczących rezerwatów przyrody. Zgodnie z wytycznymi pole powierzchni rezerwatu jest powierzchnią poligonu opisanego współrzędnymi punktów załamania granicy rezerwatu (matematyczna suma pola powierzchni rzutu) i wynosi 116,48 ha, co wynika z dokonanych obliczeń.

Projekt niniejszego zarządzenia został skonsultowany z Generalną Dyрекcją Ochrony Środowiska. Pismem znak: DZP-WO.6200.71.2026.AP z dnia 1 kwietnia 2026 r. GDOŚ odniosła się pozytywnie do projektu ustanowienia rezerwatu „Szynkarka”. Przekazane w tym piśmie uwagi stosownie uwzględniono w projekcie zarządzenia.

Choć nie jest to wymagane w przypadku projektów zarządzeń w sprawie uznania za rezerwat przyrody, informację o planowanym ustanowieniu rezerwatu „Szynkarka” podano do publicznej wiadomości poprzez zamieszczenie ogłoszenia na stronie internetowej Regionalnej Dyrekcji Ochrony Środowiska w Kielcach, a przedmiotowy projekt zarządzenia poddany został konsultacjom społecznym. Wpłynęły następujące uwagi, opinie i wnioski:

Lp.	Podmiot zgłaszający	Treść uwagi/opinii/wniosku	Stanowisko RDOŚ (uwzględniono/ częściowo uwzględniono/ nieuwzględniono)	Uzasadnienie stanowiska RDOŚ oraz odpowiedzi i komentarze RDOŚ
1.	Osoba fizyczna Łukasz M.	<p>1. W uzasadnieniu wymieniono wydzielenia wchodzące w skład rezerwatu. Pominięte zostały oddz. 3 n oraz 4 d, j. Omyłka ta nie ma większego wpływu na procedowane zarządzenia, gdyż Załącznik nr 1 przedstawia poprawne mapy granic rezerwatu. Tym niemniej należy ją skorygować.</p> <p>2. Po powołaniu rezerwatu należy podjąć działania (np. wykup, uzyskanie zgody właściciela) mające na celu włączenie do rezerwatu działek sąsiadujących lub otoczonych rezerwatem, obejmujących tereny bagienne (działki 33, 34, 35, 36, 38, 4664, 4665, 4666 Obr. Skarżysko</p>	<p>1. uwzględniono</p> <p>2. ---</p>	<p>1. W wyniku przeoczenia nie wymieniono w uzasadnieniu do niniejszego zarządzenia trzech wydzieleni leśnych, które położone są w granicach rezerwatu. Błąd ten usunięto wprowadzając stosowną korektę.</p> <p>2. Uwaga uszczegóławia wskazanie zawarte w uzasadnieniu do zarządzenia, dotyczące podjęcia działań w kierunku włączenia do rezerwatu działek nie stanowiących obecnie własności Skarbu Państwa. Nie zawiera jednak</p>

		<p>Książęce). Są to tereny bezużyteczne gospodarczo, a cenne przyrodniczo i istotne dla spójności przestrzennej i hydrologicznej rezerwatu.</p> <p>Szczególnie cenna jest działka nr 38, gdzie występują największe płaty torfowisk przejściowych z rosiczką okrągłolistną oraz lęgowe ptaki: żuraw, kszysk, samotnik.</p>		wniosków, które można byłoby aktualnie uwzględnić bądź nie uwzględnić.
2.	Osoba fizyczna Sylwia Sz.	<p>Wyrażam poparcie dla utworzenia rezerwatu przyrody „Szynkarka” na podstawie projektu zarządzenia Regionalnego Dyrektora Ochrony Środowiska w Kielcach.</p> <p>Przedłożony projekt jasno określa najważniejsze elementy przyszłej formy ochrony, w tym jej cel, powierzchnię, granice, otulinę, klasyfikację rezerwatu oraz podmiot odpowiedzialny za nadzór.</p> <p>Uzasadnienie projektu przedstawia szeroki opis walorów przyrodniczych tego terenu, obejmujący zarówno siedliska leśne i podmokłe, jak również występujące tam gatunki roślin i zwierząt oraz uwarunkowania geologiczne i wodne.</p> <p>Z treści dokumentu wynika, że obszar „Szynkarki” posiada cechy uzasadniające objęcie go ochroną rezerwatową. Są to m.in. ekosystemy zachowane w stanie naturalnym lub mało przekształconym, cenne siedliska przyrodnicze oraz elementy przyrody nieożywionej o istotnym znaczeniu dla funkcjonowania całego obszaru.</p> <p>Pozytywnie oceniam także wyznaczenie otuliny. Może ona pełnić ważną funkcję zabezpieczającą przed oddziaływaniami zewnętrznymi, zwłaszcza tam, gdzie przedmiotem ochrony są siedliska zależne od odpowiednich stosunków wodnych i stabilnego mikroklimatu leśnego.</p> <p>Wnoszę o przyjęcie projektu zarządzenia w zaproponowanym kształcie.</p>	---	<p>Treścią pisma jest opinia popierająca ustanowienie rezerwatu wraz z otuliną, w granicach zaproponowanych w niniejszym zarządzeniu. Nie zawiera ona uwag lub wniosków, które można byłoby uwzględnić bądź nieuwzględnić.</p>
3.	Osoba fizyczna Grzegorz B.	<p>Popieram ustanowienie rezerwatu przyrody „Szynkarka”.</p> <p>Uważam, że ochrona tak cennego obszaru jest ważna nie tylko z punktu widzenia przyrody, ale także z punktu widzenia lokalnego dziedzictwa kulturowego. Z uzasadnienia wynika,</p>	---	<p>Treścią pisma jest opinia popierająca ustanowienie rezerwatu w granicach zaproponowanych w niniejszym zarządzeniu. Nie zawiera ona uwag lub wniosków, które można byłoby uwzględnić bądź</p>

		<p>że nazwa „Szynkarka” ma historyczne pochodzenie i odnosi się do dawnej nazwy strugi przepływającej przez projektowany rezerwat. To dodatkowo podkreśla związek tego miejsca z lokalnym krajobrazem i historią.</p> <p>Obszar ten obejmuje mozaikę siedlisk podmokłych, źródlisk, cieków, borów, łągów, olsów i torfowisk. Takie miejsca mają dużą wartość przyrodniczą i krajobrazową, a ich zachowanie powinno być traktowane jako dobro wspólne.</p> <p>Pozytywnie oceniam fakt, że projekt został poprzedzony rozpoznaniem terenowym, a w uzasadnieniu wskazano liczne argumenty przyrodnicze przemawiające za objęciem tego terenu ochroną.</p> <p>Wnoszę o przyjęcie zarządzenia i ustanowienie rezerwatu przyrody „Szynkarka” w zaproponowanym kształcie.</p>		niewuwzględnić.
4.	Osoba fizyczna Katarzyna W.	<p>Pozytywnie oceniam projekt ustanowienia rezerwatu przyrody „Szynkarka”. Szczególnie ważnym powodem objęcia tego terenu ochroną jest obecność podmokłych ekosystemów, w tym olsów, łągów, borów z udziałem torfowców oraz fragmentów ekosystemów torfowiskowych. Takie siedliska są wrażliwe na zmiany stosunków wodnych, dlatego wymagają skutecznej ochrony prawnej.</p> <p>Na obszarze rezerwatu występują liczne źródła i wysięki wody, a wzdłuż dolnego biegu strugi „Szynkarka” znajdują się torfowiska przejściowe. Obecność torfowców, rosiczki okrągłolistnej i bobrka trójlistkowego dodatkowo potwierdza znaczenie siedlisk wilgotnych i torfowiskowych.</p> <p>Popieram zapis celu ochrony, który obejmuje zarówno zachowanie, jak i odtworzenie podmokłych ekosystemów. Uważam, że w przyszłych dokumentach ochronnych należy szczególnie uwzględnić potrzebę zabezpieczenia warunków wodnych oraz przeciwdziałania przesuszaniu siedlisk.</p> <p>Wnoszę o przyjęcie zarządzenia i objęcie obszaru „Szynkarka” ochroną rezerwatową w zaproponowanych</p>	---	Treścią pisma jest opinia popierająca ustanowienie rezerwatu w granicach zaproponowanych w niniejszym zarządzeniu. Nie zawiera ona uwag lub wniosków, które można byłoby uwzględnić bądź niewuwzględnić.

		granicach.		
5.	Stowarzyszenie Pracownia na rzecz Wszystkich Istot	<p>Działając jako organizacja społeczna, której celem jest ochrona przyrody, Stowarzyszenie Pracownia na rzecz Wszystkich Istot wyraża zdecydowane poparcie dla projektu zarządzenia Regionalnego Dyrektora Ochrony Środowiska w Kielcach w sprawie uznania za rezerwat przyrody „Szynkarka”.</p> <p>Projektowane objęcie ochroną rezerwatową obszaru o powierzchni 116,48 ha, wraz z wyznaczeniem otuliny o powierzchni 127,52 ha, należy ocenić jako działanie zasadne, potrzebne i zgodne z interesem ochrony przyrody. Teren ten wyróżnia się wysokimi walorami przyrodniczymi, w szczególności obecnością mozaiki podmokłych ekosystemów leśnych i torfowiskowych, gęstej sieci źródeł i niewielkich cieków, a także występowaniem cennych gatunków roślin i zwierząt związanych z siedliskami wilgotnymi oraz lasami o cechach naturalnych.</p> <p>Na szczególne poparcie zasługuje określony w projekcie cel ochrony rezerwatu, obejmujący zachowanie, a w miejscach przekształconych odtworzenie, mozaiki podmokłych ekosystemów o cechach naturalnych - borów, łągów, olsów i torfowisk - oraz zachowanie sieci źródeł i niewielkich cieków wraz z właściwą dla tych ekosystemów biocenozą. Tak sformułowany cel trafnie oddaje charakter przyrodniczy obszaru i podkreśla znaczenie procesów naturalnych w jego kształtowaniu.</p> <p>Pozytywnie oceniamy również wskazanie w uzasadnieniu, że ochrona ekosystemów leśnych rezerwatu powinna mieć charakter bierny, umożliwiający swobodny przebieg procesów ekologicznych, w tym naturalne odnawianie się drzewostanów, spontaniczną sukcesję, wydzielanie się zamierających i martwych drzew oraz rozwój runa i warstwy mszystej. W przypadku obszaru o takich cechach przyrodniczych ograniczenie ingerencji gospodarczej jest warunkiem zachowania i odtwarzania naturalnej dynamiki ekosystemów.</p>	---	<p>Treścią pisma jest rozbudowana opinia popierająca ustanowienie rezerwatu wraz z otuliną, w granicach zaproponowanych w niniejszym zarządzeniu. Nie zawiera ona uwag lub wniosków, które można byłoby uwzględnić bądź nieuwzględnić.</p>

		<p>Za szczególnie istotne uznajemy także objęcie ochroną układu hydrologicznego rezerwatu. Źródłiska, wysięki, niewielkie cieki, torfowiska oraz siedliska podmokłe tworzą funkcjonalną całość, której trwałość zależy od zachowania właściwych stosunków wodnych. Dlatego popieramy zawarte w uzasadnieniu wskazanie, że na etapie zadań ochronnych lub planu ochrony należy rozważyć działania służące stabilizacji i odtworzeniu warunków hydrologicznych, w tym ewentualną likwidację rowów odwadniających, o ile zostanie to potwierdzone rozpoznaniem terenowym i potrzebami ochrony.</p> <p>Pozytywnie należy ocenić również wyznaczenie otuliny rezerwatu. W przypadku ekosystemów podmokłych i źródłiskowych otulina ma istotne znaczenie dla ograniczenia wpływu czynników zewnętrznych, w szczególności działań mogących naruszać stosunki wodne, powodować fragmentację siedlisk, pogorszenie mikroklimatu leśnego lub presję inwestycyjną. Wnosimy o utrzymanie otuliny w zaproponowanym zakresie lub jej powiększenie by mogła we właściwy sposób pełnić funkcję buforową.</p> <p>Stowarzyszenie zwraca uwagę, że z uzasadnienia projektu wynika występowanie na obszarze projektowanego rezerwatu szeregu gatunków chronionych i cennych przyrodniczo, w tym m.in. widłaka jałowcowatego, wrońca widlastego, bobrka trójlistkowego, żłobika koralowego, wawrzynka wilczyko, kruszczyka szerokolistnego, rosiczki okrągłolistnej oraz torfowców.</p> <p>Odnotowano również gatunki zwierząt związane z lasami o cechach naturalnych i siedliskami wilgotnymi, m.in. sóweczkę, dzięcioła czarnego, siniaka, żurawia, samotnika, bobra europejskiego i łosia. Te informacje dodatkowo potwierdzają, że obszar spełnia przesłanki objęcia ochroną rezerwatową.</p> <p>Podsumowując, Stowarzyszenie Pracownia na rzecz Wszystkich Istot w pełni popiera ustanowienie rezerwatu przyrody „Szynkarka”. Projekt</p>		
--	--	--	--	--

		odpowiada potrzebie skutecznej ochrony cennych, podmokłych ekosystemów leśnych i torfowiskowych oraz związanych z nimi gatunków. Utworzenie rezerwatu będzie ważnym krokiem na rzecz zachowania naturalnych procesów przyrodniczych, retencji wody, różnorodności biologicznej oraz dziedzictwa przyrodniczego województwa świętokrzyskiego.		
6.	Osoba fizyczna Augustyn M.	<p>Z przedstawionego uzasadnienia wynika, że obszar tworzy cenny kompleks leśny z udziałem borów jodłowo-świerkowych, wyżynnego jodłowego boru mieszanego, łęgów jesionowo-olszowych, olsów torfowcowych oraz płatów innych wilgotnych zbiorowisk leśnych. Jest to mozaika siedlisk, która zasługuje na ochronę w formie rezerwatu. Szczególnie istotne jest umożliwienie naturalnego rozwoju drzewostanów, w tym obecności zamierających i martwych drzew. Martwe drewno jest ważnym elementem lasu o cechach naturalnych, ponieważ tworzy mikrosiedliska dla wielu organizmów, w tym grzybów, bezkręgowców, mchów i porostów.</p> <p>Pozytywnie oceniam wskazanie w uzasadnieniu, że ochrona leśnych ekosystemów rezerwatu powinna mieć charakter bierny. Taki kierunek pozwoli zachować naturalną strukturę lasu i procesy, które są trudne do odtwórczego zastąpienia działaniami gospodarczymi. Proszę o przyjęcie zarządzenia bez zmian.</p>	---	Treścią pisma jest opinia popierająca ustanowienie rezerwatu w granicach zaproponowanych w niniejszym zarządzeniu. Nie zawiera ona uwag lub wniosków, które można byłoby uwzględnić bądź nieuwzględnić.
7.	Osoba fizyczna Alan W.	<p>Popieram projekt utworzenia rezerwatu przyrody „Szynkarka” oraz wyznaczenia jego otuliny.</p> <p>W mojej ocenie otulina o powierzchni 127,52 ha jest bardzo ważnym elementem projektu. Rezerwat chroniący ekosystemy podmokłe, źródliska, ciekі, łęgi, olsy i torfowiska wymaga zabezpieczenia nie tylko w granicach samego obszaru chronionego, ale również przed wpływem działań prowadzonych w sąsiedztwie.</p> <p>Z uzasadnienia projektu wynika, że potencjalnymi zagrożeniami mogą być m.in. zabudowa, inwestycje techniczne i przemysłowe, działania naruszające powierzchnię gruntu i</p>	---	Treścią pisma jest opinia popierająca ustanowienie rezerwatu wraz z otuliną, w granicach zaproponowanych w niniejszym zarządzeniu. Nie zawiera ona uwag lub wniosków, które można byłoby uwzględnić bądź nieuwzględnić.

		<p>stosunki wodne, budowa lub przebudowa dróg, stosowanie środków ochrony roślin oraz niektóre rodzaje rębni w bezpośrednim sąsiedztwie rezerwatu. Są to zagrożenia realne dla obszaru, którego wartość zależy od stabilnych warunków wodnych i leśnego mikroklimatu.</p> <p>Wnoszę o przyjęcie projektu zarządzenia w zaproponowanej formie powierzchni rezerwatu i otuliny oraz o traktowanie otuliny jako istotnego zabezpieczenia przed potencjalną presją antropogeniczną.</p>		
8.	Nadleśnictwo Skarżysko	<p>1. W uzasadnieniu do zarządzenia nie zostały uwzględnione wydzielenia 4j, 4d, 3n które znajdują się w granicach proponowanego rezerwatu według załączonej warstwy shp.</p> <p>2. Jeżeli chodzi o powierzchnie otuliny rezerwatu stoimy na stanowisku, że utworzenie jej na tym terenie jest niezasadne oraz zgodnie z zapisami Ustawy o Ochronie Przyrody nie jest obligatoryjne. Teren otaczający proponowany rezerwat nie jest użytkowany rolniczo, brak jest dużej presja turystycznej czy silnych zanieczyszczeń, ekspansji zabudowy czy hałasu. Na terenie przeznaczonym pod otulinę prowadzona jest racjonalna i zrównoważona gospodarka leśna, teren gospodarowany jest rębniami złożonymi i zabiegami trzebieży, z racji jego struktury, budowy, wieku i siedliska, co nie stanowi zagrożenia i nie będzie miało negatywnego wpływu na stan przyszłego rezerwatu. Prowadzona gospodarka leśna promuje naturalne odnowienie lasu i zachowanie ciągłości drzewostanu. Tak prowadzona gospodarka leśna minimalizuje wpływ na rezerwat, co w naszej ocenie czyni otulinę zbędną.</p>	<p>1. uwzględniono</p> <p>2. nieuwzględniono</p>	<p>1. W wyniku przeoczenia nie wymieniono w uzasadnieniu do niniejszego zarządzenia trzech wydzieleni leśnych, które położone są w granicach rezerwatu. Błąd ten usunięto wprowadzając stosowną korektę.</p> <p>2 Otulina rezerwatu nie stanowi części rezerwatu i nie jest jakąkolwiek formą ochrony przyrody. Służyć ma jedynie zabezpieczeniu rezerwatu przed ewentualnymi, potencjalnymi zagrożeniami zewnętrznymi. Argumenty uzasadniające wyznaczenie otuliny zawarte są w uzasadnieniu do niniejszego zarządzenia (w którym cytowana jest także rekomendacja Generalnego Dyrektora Ochrony Środowiska w tym zakresie). Deklarowane przez Nadleśnictwo Skarżysko sposoby prowadzenia gospodarki leśnej na terenie wyznaczonej otuliny jednoznacznie wskazują, że aktualnie gospodarka ta (o ile zostanie utrzymana w takiej jak to przedstawia Nadleśnictwo formie) nie będzie wymagała żadnych modyfikacji celem wyeliminowania jej negatywnego wpływu na przyrodę rezerwatu (bo takiego wpływu generować nie będzie). W związku z tym istnienie otuliny rezerwatu</p>

				<p>nie będzie miało wpływu na gospodarkę leśną na tym terenie.</p> <p>Zaznaczyć należy, że otulina obejmuje także grunty nie stanowiące własności Skarbu Państwa, w odniesieniu do których może istnieć potencjalne zagrożenie podejmowania przez właścicieli takich czy innych działań (także inwestycyjnych), których wpływ na przyrodę rezerwatu, w tym w szczególności warunki hydrologiczne, może być bardzo negatywny. Objęcie takich terenów granicami otuliny ułatwić może prowadzenie działań w kierunku eliminacji lub przynajmniej ograniczenia ewentualnych zagrożeń.</p> <p>Biorąc powyższe pod uwagę uznano, że utworzenie otuliny jest niezbędne, co uzasadnia nieuwzględnienie uwagi zgłoszonej przez Nadleśnictwo Skarżysko.</p>
9.	Oddział Miejski PTTK im. ks. J. Wiśniewskiego w Radomiu	Informujemy, że przez teren projektowanego rezerwatu „Szynkarka” prowadzi pieszy szlak turystyczny, którego jesteśmy administratorem. Szlak prowadzi przez oddziały leśne 1 i 14. Jest to szlak im. mjr. Dobrzańskiego „Hubala”, jeden z najważniejszych w regionie, prowadzący przez wiele miejsc historycznych. Mamy nadzieję, że w przypadku utworzenia rezerwatu szlak będzie mógł biec dotychczasowym przebiegiem, umożliwiając wędrowkę turystom z niego korzystającym.	uwzględniono	Przebiegający przez rezerwat linią dawnej kolejki wąskotorowej szlak turystyczny im. mjr. Dobrzańskiego „Hubala” udostępniony zostanie dla pieszego ruchu turystycznego odrębnym zarządzeniem Regionalnego Dyrektora Ochrony Środowiska w Kielcach, niezwłocznie po wejściu w życie zarządzenia ustanawiającego rezerwat „Szynkarka”. Uzupełniono treść uzasadnienia do niniejszego zarządzenia o informację w tym zakresie.
10.	Towarzystwo Badań i Ochrony Przyrody	Pozytywnie opiniujemy projekt zarządzenia w sprawie uznania za rezerwat przyrody „Szynkarka” obszaru o powierzchni 116,48 ha, położonego w obrębie ewidencyjnym Skarżysko Książęce, na terenie gminy Skarżysko-Kamienna, w województwie świętokrzyskim. Jest to obszar o udokumentowanej wysokiej wartości przyrodniczej, spełniający	---	Treścią pisma jest opinia popierająca ustanowienie rezerwatu w granicach zaproponowanych w niniejszym zarządzeniu. Nie zawiera ona uwag lub wniosków, które można byłoby uwzględnić bądź nieuwzględnić.

		definicję rezerwatu przyrody określonej w art. 13 ust. 1 ustawy o ochronie przyrody.		
11.	Osoba fizyczna Magdalena W.	<p>Popieram projekt ustanowienia rezerwatu przyrody „Szynkarka”. Uważam, że przedstawione w uzasadnieniu walory przyrodnicze w pełni uzasadniają objęcie tego terenu ochroną rezerwatową.</p> <p>Na szczególną uwagę zasługuje występowanie na tym obszarze gatunków chronionych i cennych przyrodniczo, takich jak widłak jałowcowaty, wroniec widlasty, bobrek trójlistkowy, żłobik koralowy, wawrzynek wilczyko, kruszczyk szerokolistny, rosiczka okrągłolistna oraz liczne gatunki torfowców. Obecność tych gatunków wskazuje na wysoką wartość siedliskową projektowanego rezerwatu.</p> <p>Istotne jest również znaczenie tego obszaru dla zwierząt związanych z lasami o cechach naturalnych i siedliskami wilgotnymi. W uzasadnieniu wskazano m.in. sóweczkę, puszczyka, dziecięta czarnego, siniaka, słonkę, żurawia, samotnika, bobra europejskiego, łosia oraz strzeblę potokową.</p> <p>Uważam, że utworzenie rezerwatu jest właściwą formą ochrony dla obszaru, który stanowi ostoję wielu gatunków roślin i zwierząt. Popieram również wyznaczenie otuliny, ponieważ może ona ograniczać negatywny wpływ działań prowadzonych w sąsiedztwie rezerwatu.</p> <p>Wnoszę o przyjęcie projektu zarządzenia i utrzymanie zaproponowanych granic rezerwatu oraz otuliny.</p>	---	Treścią pisma jest opinia popierająca ustanowienie rezerwatu wraz z otuliną, w granicach zaproponowanych w niniejszym zarządzeniu. Nie zawiera ona uwag lub wniosków, które można byłoby uwzględnić bądź nieuwzględnić.
12.	Osoba fizyczna Anna M.	<p>Zdecydowanie popieram inicjatywę powołania rezerwatu przyrody „Szynkarka”. Opisane w uzasadnieniu wyjątkowe cechy przyrodnicze tego terenu stanowią, w mojej ocenie, wystarczającą podstawę do objęcia go najwyższą formą ochrony przyrodniczej.</p> <p>Szczególnie istotne jest występowanie licznych gatunków roślin chronionych oraz rzadkich, mających wysoką wartość przyrodniczą, takich jak widłak jałowcowaty, wroniec widlasty, bobrek trójlistkowy, żłobik</p>	---	Treścią pisma jest opinia popierająca ustanowienie rezerwatu wraz z otuliną, w granicach zaproponowanych w niniejszym zarządzeniu. Nie zawiera ona uwag lub wniosków, które można byłoby uwzględnić bądź nieuwzględnić.

		<p>koralewy, wawrzynek wilczełyko, kruszczyk szerokolistny, rosiczka okrągłolistna, a także różnorodne gatunki torfowców. Ich obecność świadczy o dużym znaczeniu siedliskowym i wysokim stopniu naturalności tego obszaru.</p> <p>Na podkreślenie zasługuje również rola tego miejsca jako ważnej ostoi dla wielu gatunków zwierząt związanych z dobrze zachowanymi ekosystemami leśnymi i terenami podmokłymi. Wskazane w dokumentacji gatunki, takie jak sóweczka, puszczyk, dzięcioł czarny, siniak, słonka, żuraw, samotnik, bóbr europejski, łoś czy strzebla potokowa, potwierdzają jego znaczenie dla zachowania różnorodności biologicznej.</p> <p>Utworzenie rezerwatu uważam za w pełni zasadne i adekwatne do wartości przyrodniczej tego terenu, który pełni funkcję schronienia dla wielu cennych gatunków flory i fauny. Za słuszne uznaję także ustanowienie otuliny, która może skutecznie ograniczyć niekorzystne oddziaływania zewnętrzne oraz zwiększyć skuteczność ochrony samego rezerwatu.</p> <p>W związku z powyższym wnoszę o przyjęcie projektu zarządzenia oraz zachowanie proponowanego przebiegu granic rezerwatu i jego otuliny.</p>		
13.	Osoba fizyczna Michał S.	<p>Jako osoba prywatna popieram ustanowienie rezerwatu przyrody „Szynkarka”.</p> <p>Za szczególnie ważne uważam to, że projektowany rezerwat ma chronić ekosystemy kształtowane przez spontaniczne procesy naturalne. Z uzasadnienia wynika, że obszar ten zachował wiele cech naturalności i posiada duży potencjał renaturalizacyjny. W takich miejscach kluczowe znaczenie ma ograniczenie ingerencji człowieka i umożliwienie swobodnego przebiegu procesów ekologicznych.</p> <p>Popieram wskazanie, że ochrona ekosystemów leśnych rezerwatu powinna mieć charakter bierny.</p> <p>Naturalne odnawianie się drzewostanów, obecność zamierających i martwych drzew,</p>	---	<p>Treścią pisma jest opinia popierająca ustanowienie rezerwatu w granicach zaproponowanych w niniejszym zarządzeniu. Nie zawiera ona uwag lub wniosków, które można byłoby uwzględnić bądź nie uwzględnić.</p>

		<p>rozwój runa oraz warstwy mszystej są niezbędne dla utrzymania różnorodności biologicznej lasów o cechach naturalnych.</p> <p>Uważam, że rezerwat jest właściwą formą ochrony dla tego terenu, ponieważ pozwala zabezpieczyć zarówno konkretne siedliska i gatunki, jak i procesy przyrodnicze, które decydują o ich trwałości.</p> <p>Wnoszę o przyjęcie zarządzenia ustanawiającego rezerwat oraz o utrzymanie kierunku ochrony opartego przede wszystkim na ochronie biernej ekosystemów leśnych.</p>		
--	--	--	--	--

Konsultacje społeczne dotyczące ustanowienia przedmiotowego rezerwatu przeprowadzone zostały w terminie od 2 do 30 kwietnia 2026 r. Niezależnie od ogłoszenia zamieszczonego na stronie internetowej RDOŚ w Kielcach, o rozpoczęciu konsultacji poinformowano pismami: Prezydenta Miasta Skarżyska-Kamiennej, Regionalną Dyрекcję Lasów Państwowych w Radomiu oraz Nadleśnictwo Skarżysko. W ramach przeprowadzonych konsultacji wpłynęło 13 pism. W 11 pismach znajduje się wyraźne, bezpośrednie lub wynikające z kontekstu, poparcie ustanowienia rezerwatu, natomiast pozostałe 2 nie wnoszą zastrzeżeń w odniesieniu do ustanowienia rezerwatu, ale przedstawiają uwagi innego rodzaju. Jedno z tych pism zawiera informację o szlaku turystycznym biegnącym przez procedowany rezerwat i zapytanie, czy będzie on udostępniony dla pieszego ruchu turystycznego. W drugim z pism podmiot zgłaszający uwagę przedstawił stanowisko dotyczące otuliny rezerwatu, twierdząc że utworzenie jej na tym terenie jest niezasadne – uwaga ta nie została uwzględniona. Ponadto w 2 pismach zwrócono uwagę na drobne uchybienia w uzasadnieniu do niniejszego zarządzenia – uchybienia te zostały skorygowane.