

## RYNEK MIĘSA

W dniach 9–15.09.2024 r. w krajowym skupie (dane ZSRIR MRiRW) przeważały wzrosty cen monitorowanych gatunków żywca. **Podrożał** żywiec wieprzowy (do 7,02 zł/kg), wołowy (do 10,04 zł/kg), kurczęta brojlery (do 5,22 zł/kg) i indyki (do 6,63 zł/kg). **Spadek cen** wystąpił w przypadku gęsi tuczonych (do 11,43 zł/kg), a cena skupu kaczek brojlerów nie uległa zmianie (5,59 zł/kg).

W UE średnia cena zakupu świń rzeźnych klasy E na stabilnym poziomie (876,84 zł/100 kg).

**Wzrost krajowych cen sprzedaży** półtuszy wieprzowych (do 10,25 zł/kg), ćwierćtuszy wołowych z buhajków do 2 lat (do 20,71 zł/kg) oraz tuszek indyków (do 13,98 zł/kg), przy **spadku cen** tuszek kurcząt (do 8,35 zł/kg).

### TENDENCJE CENOWE w dniach 9–15 września 2024 r.

#### **Ceny zakupu żywca wieprzowego**

W dniach 9–15.09.2024 r. zakłady mięsne monitorowane w ramach Zintegrowanego Systemu Rolniczej Informacji Rynkowej MRiRW skupowały **świnie rzeźne** przeciętnie po **7,02 zł/kg**, o 2% drożej niż w poprzednim tygodniu. Cena tego żywca była również o 2% wyższa niż przed miesiącem, ale o 13% niższa niż w analogicznym okresie 2023 r.

**W UE** w drugim tygodniu września br. średnia **cena zakupu świń rzeźnych klasy E**, podobnie jak tydzień wcześniej, ukształtowała się na poziomie **204,51 EUR/100 kg** masy poubojowej schłodzonej i była o 1% niższa niż przed miesiącem oraz o 11% niższa niż przed rokiem.

Cena żywca tej klasy w Polsce wyrażona w euro była o 4,5% wyższa niż średnio w UE i wyniosła 213,62 EUR/100 kg. Więcej niż w Polsce za żywiec wieprzowy oferowano producentom w Hiszpanii (213,87 EUR/100 kg), a mniej – m.in. w Niemczech (210,25 EUR/100 kg), Danii (169,65 EUR/100 kg) i Niderlandach (168,61 EUR/100 kg).

#### **Ceny zbytu mięsa wieprzowego**

W ślad za wzrostem cen żywca w skupie podrożało mięso wieprzowe. W drugim tygodniu września br. **półtusze wieprzowe** zbywano średnio po **10,25 zł/kg**, o 2% drożej niż tydzień wcześniej i o 1% drożej niż przed miesiącem. Cena tego asortymentu była o 12% niższa niż przed rokiem.

#### **Ceny zakupu żywca wołowego**

Ponownie wzrosły ceny zakupu **bydła rzeźnego**, za które krajowi dostawcy uzyskiwali przeciętnie **10,04 zł/kg**, nieco (o 4 gr/kg) więcej niż w poprzednim tygodniu oraz o 1% więcej niż

Towar	Cena bez VAT	Zmiana tygodniowa
<b>Ceny wg ZSRIR (MRiRW)</b>		<b>9–15.09.2024 r.</b>
<b>w skupie</b>		<b>zł/kg</b>
żywiec wieprzowy	7,02	↑
żywiec wołowy	10,04	↑
kurczęta typu brojler	5,22	↑
indyki	6,63	↑
gęsi tuczone	11,43	↓
kaczki typu brojler	5,59	↔
<b>w zbycie</b>		<b>zł/kg</b>
półtusze wieprzowe	10,25	↑
ćwierćtusze wołowe	20,71	↑
tuszki kurcząt „65%”	8,35	↓
tuszki indyków „73%”	13,98	↑

miesiąc wcześniej. Żywiec wołowy był także o 3% droższy niż przed rokiem.

#### **Ceny zbytu mięsa wołowego**

Zakłady mięsne sprzedawały **ćwierćtusze wołowe kompensowane z buhajków do 2 lat** średnio po **20,71 zł/kg**, nieznacznie (o 0,2%) drożej niż w poprzednim tygodniu. Cena ćwierćtuszy wołowych była także o 1% wyższa niż przed rokiem.

#### **Ceny zakupu żywca drobiowego**

W drugim tygodniu września br. na rynku krajowym za **kurczęta brojlery** dostawcy uzyskiwali przeciętnie **5,22 zł/kg**, o około 1% więcej niż tydzień i miesiąc wcześniej, ale o 1% mniej niż przed rokiem. **Indyki** skupowano po **6,63 zł/kg**, o 1% drożej niż tydzień wcześniej. Jednocześnie cena tego żywca była nieco (o 0,4%) wyższa niż przed miesiącem oraz o 11% wyższa niż w analogicznym okresie 2023 r. Cena **kaczek brojlerów**, podobnie jak tydzień i miesiąc wcześniej, ukształtowała się na poziomie **5,59 zł/kg**, ale była o 22% niższa niż przed rokiem. **Gęsi tuczone** w ciągu tygodnia potaniały o 2%, do **11,43 zł/kg**. Jednocześnie ten asortyment był o 2 gr/kg droższy niż przed miesiącem, ale o 27% tańszy niż rok wcześniej.

#### **Ceny zbytu mięsa drobiowego**

**Tuszki kurcząt patroszonych** zbywano średnio po **8,35 zł/kg**, o 2% taniej niż w poprzednim tygodniu, ale o 2,5% drożej niż przed miesiącem. Cena **tuszek indyków** wyniosła przeciętnie **13,98 zł/kg** i była o 1% wyższa niż tydzień wcześniej, ale o 1% niższa niż przed miesiącem. W odniesieniu do analogicznego okresu 2023 r. tuszki kurcząt patroszonych podrożały o 11%, a tuszki indyków – o 1%.

**Średnie ceny netto zakupu żywca wieprzowego w makroregionach<sup>1</sup> w okresie 9–15.09.2024 r.  
(według ZSRIR MRiRW)**

MAKROREGIONY	Waga żywa [zł/kg] 9-15.09.2024
<b>POLSKA</b>	<b>7,02</b>
Region Północny	7,05
Region Środkowo-wschodni	7,07
Region Południowo-wschodni	6,98
Region Zachodni	6,96

\* Cena zakupu żywca wieprzowego **S-P razem** obliczona na podstawie cen za świnie wg masy poubojowej ciepłej (MPC) przy użyciu przelicznika GUS wynoszącego 0,78.

<sup>1</sup> Makroregiony: **Północny** (woj. kujawsko-pomorskie, pomorskie, warmińsko-mazurskie), **Środkowo-wschodni** (woj. łódzkie, mazowieckie, podlaskie), **Południowo-wschodni** (woj. lubelskie, małopolskie, podkarpackie, śląskie, świętokrzyskie), **Zachodni** (woj. dolnośląskie, lubuskie, opolskie, zachodniopomorskie).

## Średnie ceny netto zakupu żywca wieprzowego i wołowego oraz zbytu półtuszy wieprzowych i ćwierćtuszy wołowych (według ZSRIR MRiRW)

Tydzień	Ceny zakupu						Ceny zbytu			
	trzoda chlewna			bydło			półtusze wieprzowe		ćwierćtusze wołowe kompensowane*	
	za masę poubojową schłodzoną w zł/100 kg	tygodniowa zmiana w %	w przeliczeniu na żywca w zł/kg	za masę poubojową schłodzoną w zł/100 kg	tygodniowa zmiana w %	w przeliczeniu na żywca w zł/kg	zł/kg	tygodniowa zmiana w %	zł/kg	tygodniowa zmiana w %
22-28.07.24	923,3	-1,0	7,06	1969,4	0,1	10,00	10,34	-0,5	20,58	1,1
29.07-04.08.24	926,7	0,4	7,09	1970,4	0,1	10,01	10,29	-0,5	20,61	0,1
05-11.08.24	920,7	-0,6	7,04	1963,3	-0,4	9,97	10,34	0,4	-	-
12-18.08.24	897,5	-2,5	6,86	1961,6	-0,1	9,96	10,12	-2,1	20,63	-
19-25.08.24	897,8	0,0	6,87	1964,8	0,2	9,98	10,05	-0,7	20,68	0,2
26.08-01.09.24	897,8	0,0	6,87	1954,3	-0,5	9,92	10,06	0,1	20,47	-1,0
02-08.09.24	902,7	0,5	6,90	1969,1	0,8	10,00	10,06	0,0	20,66	1,0
<b>09-15.09.24</b>	<b>918,3</b>	<b>1,7</b>	<b>7,02</b>	<b>1977,2</b>	<b>0,4</b>	<b>10,04</b>	<b>10,25</b>	<b>1,9</b>	<b>20,71</b>	<b>0,2</b>
Miesięczna zmiana ceny w %	x	2,3	x	x	0,8	x	x	1,3	x	-
Roczna zmiana ceny w %	x	-13,0	x	x	2,6	x	x	-11,8	x	1,4

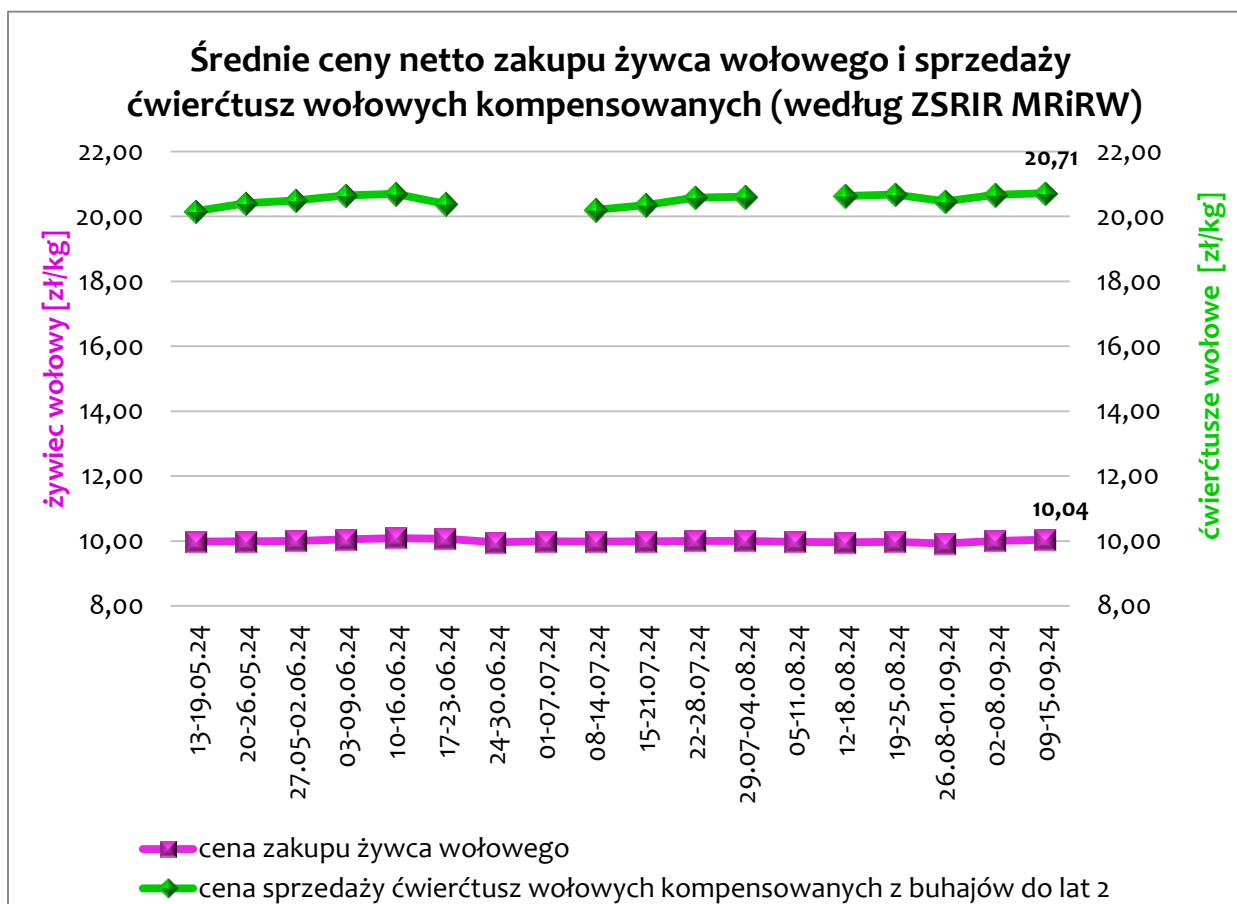
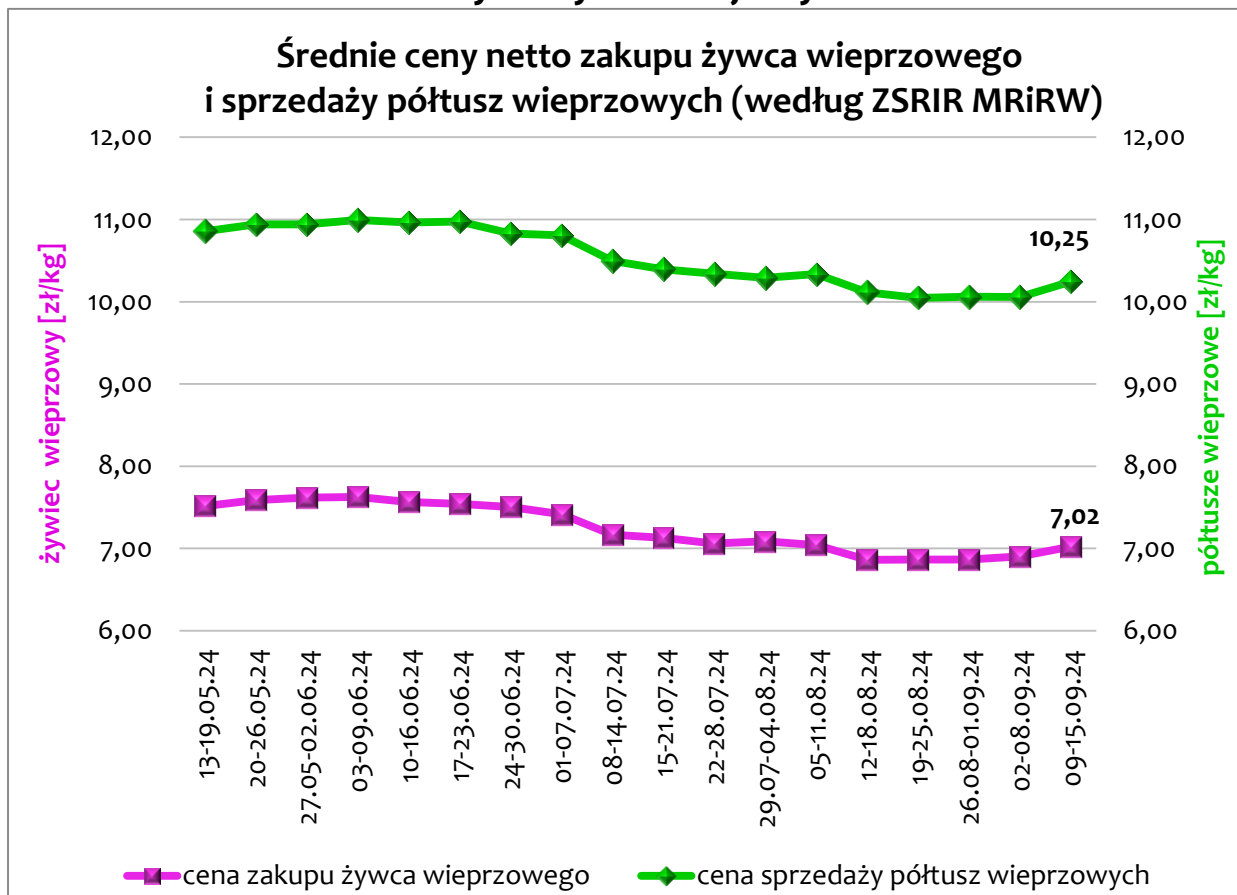
\*ćwierćtusze wołowe kompensowane z buhajków do 2 lat

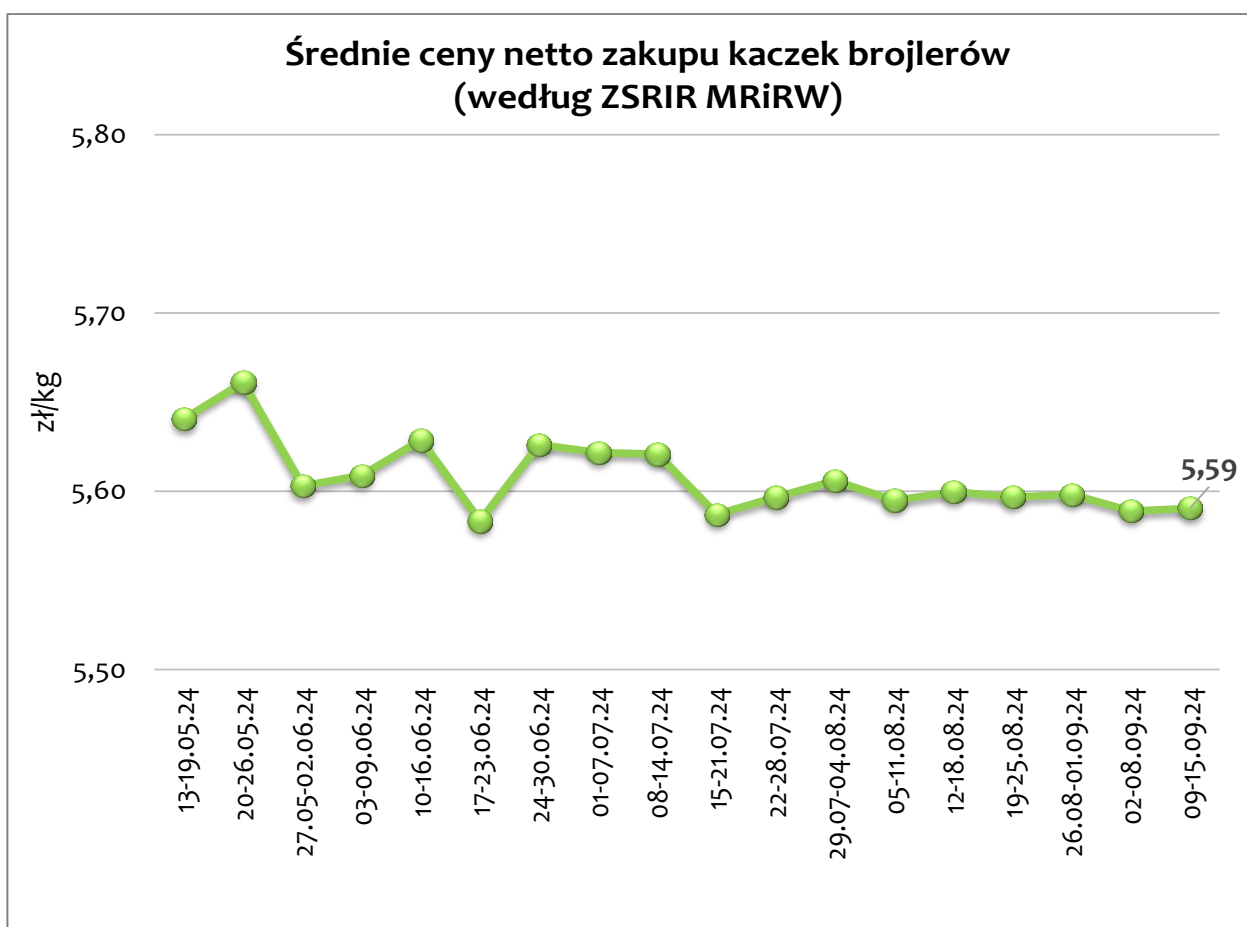
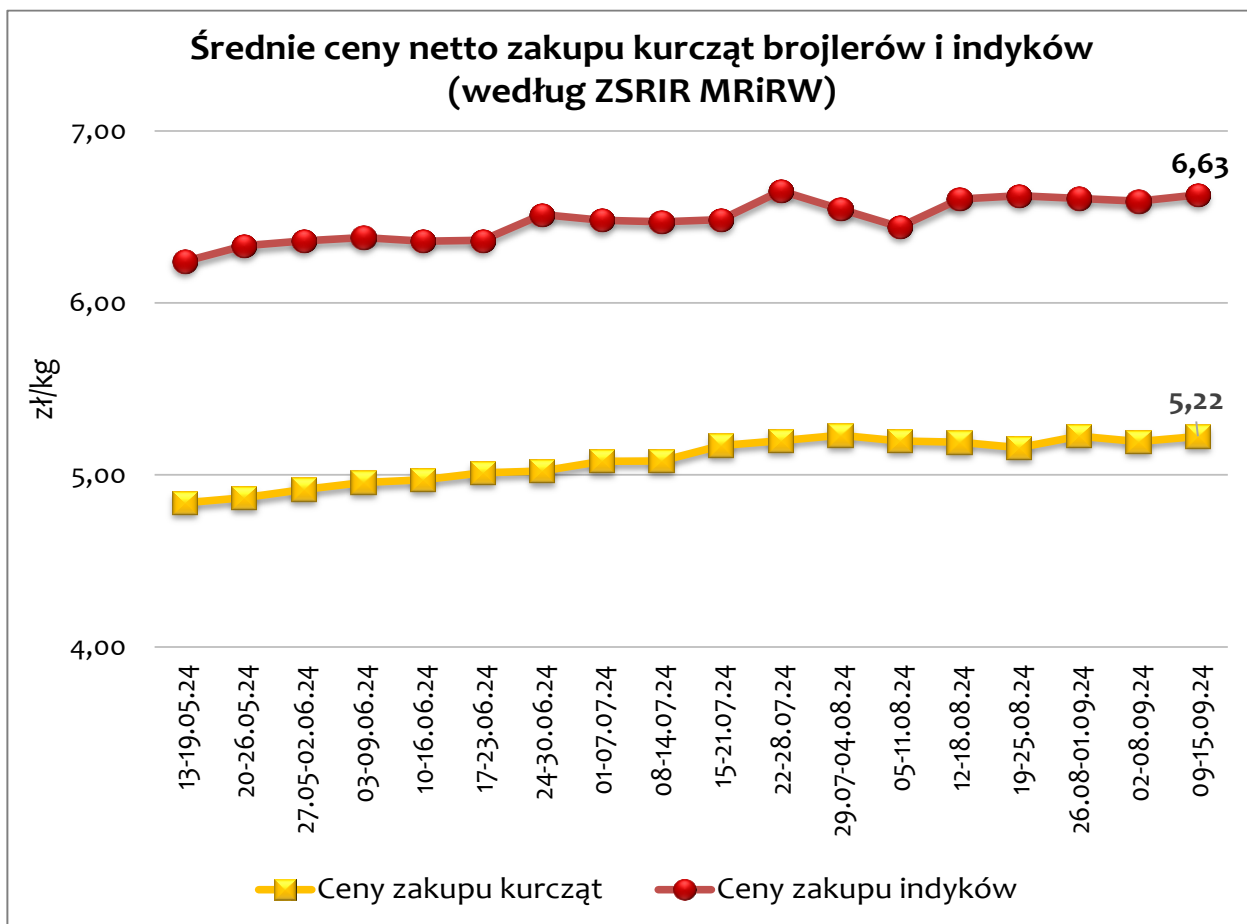
**Uwaga:** zmiany % wyciżone zostały dla cen za masę poubojową schłodzoną; ceny w przeliczeniu na żywca uwzględniają strukturę skupu klas i rodzaju zwierząt

## Średnie ceny netto skupu oraz zbytu drobiu (według ZSRIR MRiRW)

Tydzień	Ceny skupu								Ceny zbytu			
	kurczęta brojlery		indyki		gęsi tuczone		kaczki brojlery		tuszki kurcząt patroszonych "65%" z szyjami		tuszki indyków patroszonych "73%"	
	zł/kg żywca	tygodniowa zmiana w %	zł/kg żywca	tygodniowa zmiana w %	zł/kg żywca	tygodniowa zmiana w %	zł/kg żywca	tygodniowa zmiana w %	zł/kg	tygodniowa zmiana w %	zł/kg	tygodniowa zmiana w %
22-28.07.24	5,20	0,6	6,65	2,6	11,31	-1,5	5,60	0,2	9,15	2,9	14,02	1,0
29.07-04.08.24	5,23	0,6	6,55	-1,6	11,51	1,8	5,61	0,2	8,80	-3,8	13,53	-3,5
05-11.08.24	5,20	-0,6	6,44	-1,6	11,44	-0,6	5,59	-0,2	7,86	-10,7	13,96	3,2
12-18.08.24	5,19	-0,2	6,60	2,5	11,41	-0,3	5,60	0,1	8,14	3,6	14,15	1,4
19-25.08.24	5,16	-0,6	6,62	0,3	11,30	-0,9	5,60	-0,1	8,74	7,4	13,87	-2,0
26.08-01.09.24	5,23	1,3	6,61	-0,2	11,60	2,6	5,60	0,0	9,04	3,4	13,59	-2,0
02-08.09.24	5,19	-0,6	6,59	-0,2	11,62	0,2	5,59	-0,2	8,51	-5,9	13,83	1,8
<b>09-15.09.24</b>	<b>5,22</b>	<b>0,6</b>	<b>6,63</b>	<b>0,6</b>	<b>11,43</b>	<b>-1,6</b>	<b>5,59</b>	<b>0,0</b>	<b>8,35</b>	<b>-1,9</b>	<b>13,98</b>	<b>1,1</b>
Miesięczna zmiana ceny w %	x	0,7	x	0,4	x	0,2	x	-0,2	x	2,5	x	-1,2
Roczna zmiana ceny w %	x	-0,7	x	11,0	x	-26,6	x	-21,9	x	10,6	x	1,0

### Ceny na rynku krajowym





**Ceny rynkowe<sup>1)</sup> w UE w okresie 9–15.09.2024 r.**

Wyszczególnienie	Ceny zakupu świń rzeźnych klasy E (masa poubojowa schłodzona)*				Ceny zakupu bydła rzeźnego klasy R3 (masa poubojowa schłodzona)			
	EUR/100 kg	zmiana ceny w %			EUR/100 kg	zmiana ceny w %		
		tygodniowa	miesięczna	roczna		tygodniowa	miesięczna	roczna
<b>Średnio w UE</b>	<b>204,51</b>	<b>-0,1</b>	<b>-1,1</b>	<b>-10,6</b>	<b>498,93</b>	<b>-0,1</b>	<b>-1,3</b>	<b>3,1</b>
Belgia	197,44	-0,2	-0,4	-8,7	457,49	0,3	-4,0	-4,2
Bułgaria	251,92	0,1	-0,1	-6,3	347,52	0,0	-31,3	-31,6
Czechy	203,17	-0,5	0,2	-10,2	-	-	-	-
Dania	169,65	-0,2	-3,1	-13,9	459,44	0,2	-0,5	1,1
Niemcy	210,25	0,1	-0,3	-12,6	502,44	0,6	0,5	7,6
Estonia	197,35	-	-0,9	-7,9	-	-	-	-
Grecja	-	-	-	-	-	-	-	-
Hiszpania	213,87	-1,7	-3,9	-8,0	527,35	-1,2	0,0	5,6
Francja	203,00	-0,5	-6,0	-5,6	483,07	-0,3	-6,6	-6,5
Chorwacja	195,74	0,9	-1,1	1,0	504,45	0,0	-4,8	-2,5
Irlandia	-	-	-	-	516,39	-0,3	0,3	8,1
Włochy	-	-	-	-	531,82	-0,2	-0,7	0,1
Cypr	270,25	-0,1	-0,2	6,2	-	-	-	-
Łotwa	221,28	0,1	1,9	-8,6	410,47	-10,2	-1,2	12,5
Litwa	207,22	-0,6	-2,4	-11,1	-	-	-	-
Luksemburg	-	-	-	-	-	-	-	-
Węgry	208,82	0,8	1,1	-12,6	294,91	17,0	2,4	43,1
Malta	225,07	0,2	-0,3	-0,3	-	-	-	-
Niderlandy	168,61	0,0	-0,1	-18,8	473,17	3,9	29,0	17,6
Austria	221,12	-0,4	-0,3	-9,8	499,63	0,5	1,9	7,0
<b>Polska</b>	<b>213,62</b>	<b>1,5</b>	<b>2,4</b>	<b>-6,2</b>	<b>497,01</b>	<b>0,8</b>	<b>-0,3</b>	<b>12,5</b>
Portugalia	234,12	-1,3	-4,1	-6,4	492,30	0,6	3,6	6,1
Rumunia	218,55	-0,7	-1,1	-15,1	440,04	-1,3	-4,9	-2,6
Słowenia	217,52	-1,1	20,9	-12,0	502,62	-1,0	2,3	5,7
Słowacja	221,61	-1,3	-0,7	-9,1	-	-	-	-
Finlandia	210,93	-0,3	0,6	-4,5	466,21	0,5	-1,1	-6,2
Szwecja	233,67	-0,1	1,2	7,8	541,37	-0,2	1,1	10,2

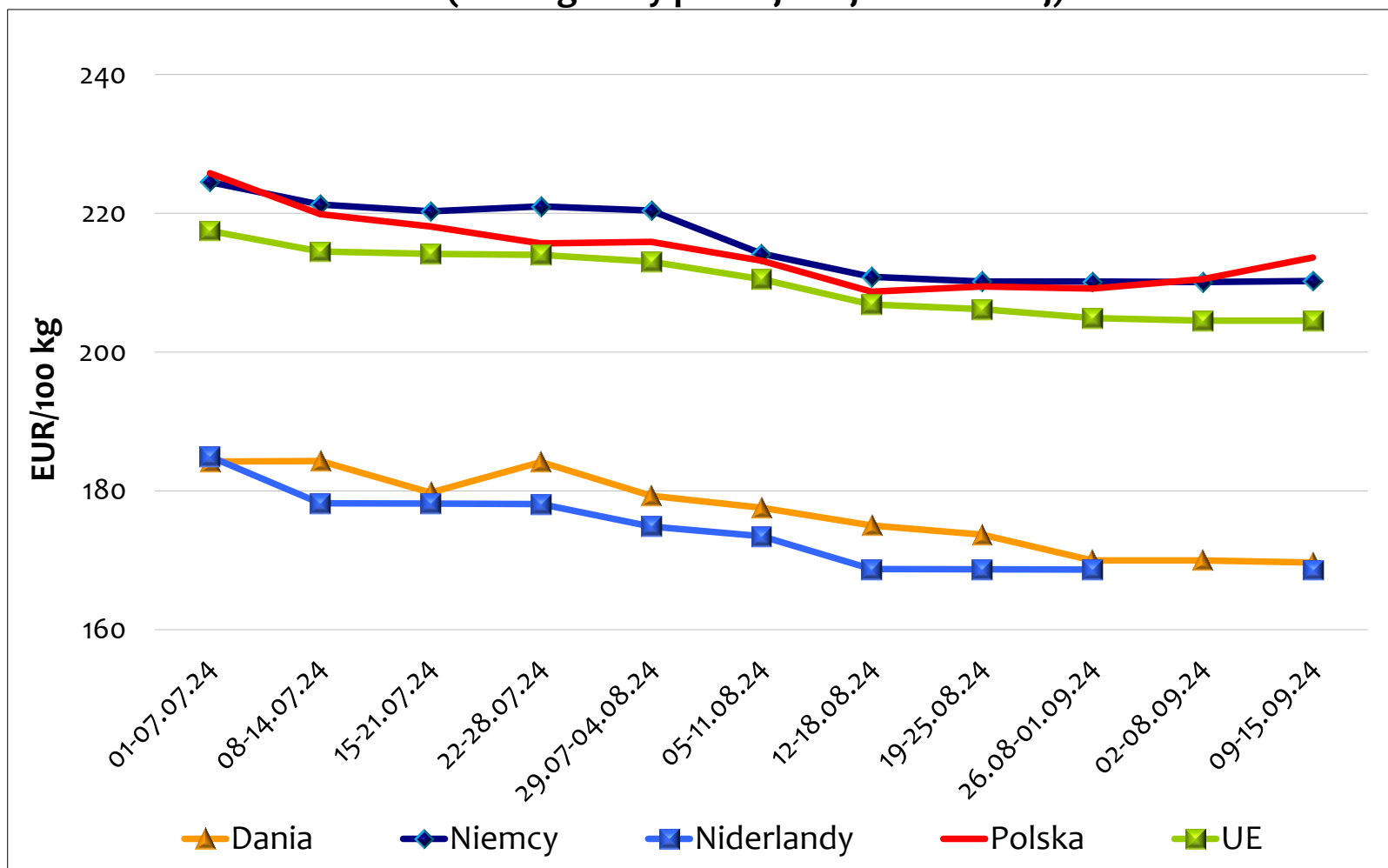
<sup>1)</sup> uśrednione ceny zakupu (za masę poubojową) z poszczególnych krajów z ważniejszych rynków i klas zwierząt

\* <https://ec.europa.eu/info/food-farming-fisheries/farming/facts-and-figures/markets/overviews/market-observatories> – dane nieostateczne (data odczytu: 20 września 2024 r.); dynamika zmian cen zakupu z uwzględnieniem korekty za tydzień

- brak danych

Źródło: opracowanie Biura Analiz i Strategii KOWR na podstawie danych Komisji Europejskiej.

### Ceny zakupu świń rzeźnych klasy E w wybranych krajach UE (według masy poubojowej schłodzonej)



Źródło: opracowanie Biura Analiz i Strategii Krajowego Ośrodka Wsparcia Rolnictwa na podstawie danych Komisji Europejskiej.