



ŚWIĘTOKRZYSKI INFORMATOR ARCHEOLOGICZNY

ODKRYCIA

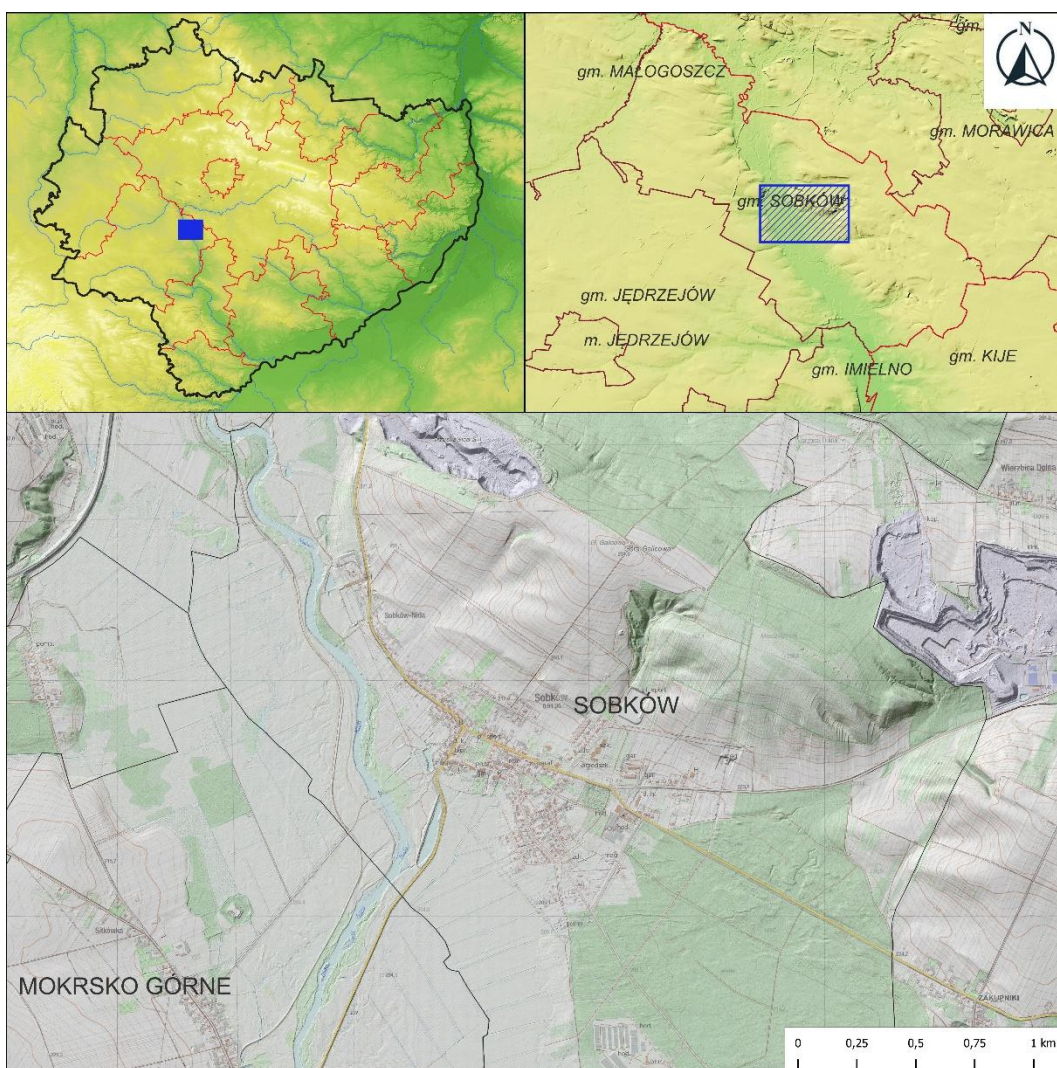
NR 7/2026

(19)

Wojewódzki Urząd Ochrony Zabytków
w Kielcach
ul. Ignacego Paderewskiego 34A, 25-502 Kielce
tel. 41 330 18 00
e-mail: sekretariat@wuoż.kielce.pl

Wojewódzki Urząd Ochrony Zabytków
Delegatura w Sandomierzu
ul. Juliusza Słowackiego 17, 27-600 Sandomierz
tel. 15 832 30 00
e-mail: sandomierz@wuoż.kielce.pl

ZAPINKA BLASZANA (*BLECHFIBEL*) Z PÓŁOKRĄGLĄ PŁYTKĄ NA GŁÓWCE I ROMBOWATĄ NÓŻKĄ, ODKRYTA W SOBKOWIE, GMINA SOBKÓW



OPIS:

Jednym z najbardziej interesujących zabytków archeologicznych odkrytych w Sobkowie jest wykonana ze stopu miedzi zapinka należąca do grupy VI w typologii Oskara Almgrena, zbliżona do typu A.182 (Ryc. 1). Tego rodzaju fibule określane są jako zapinki blaszane, względnie blachowate (*Blechfibeln*), z półokrągłą płytką na główce i rombowałą nóżką. W literaturze spotyka się także określenie: „zapinki płytowe” lub „dwupłytkowe” (NIEZABITOWSKA-WIŚNIEWSKA *et al.* 2024, 124).

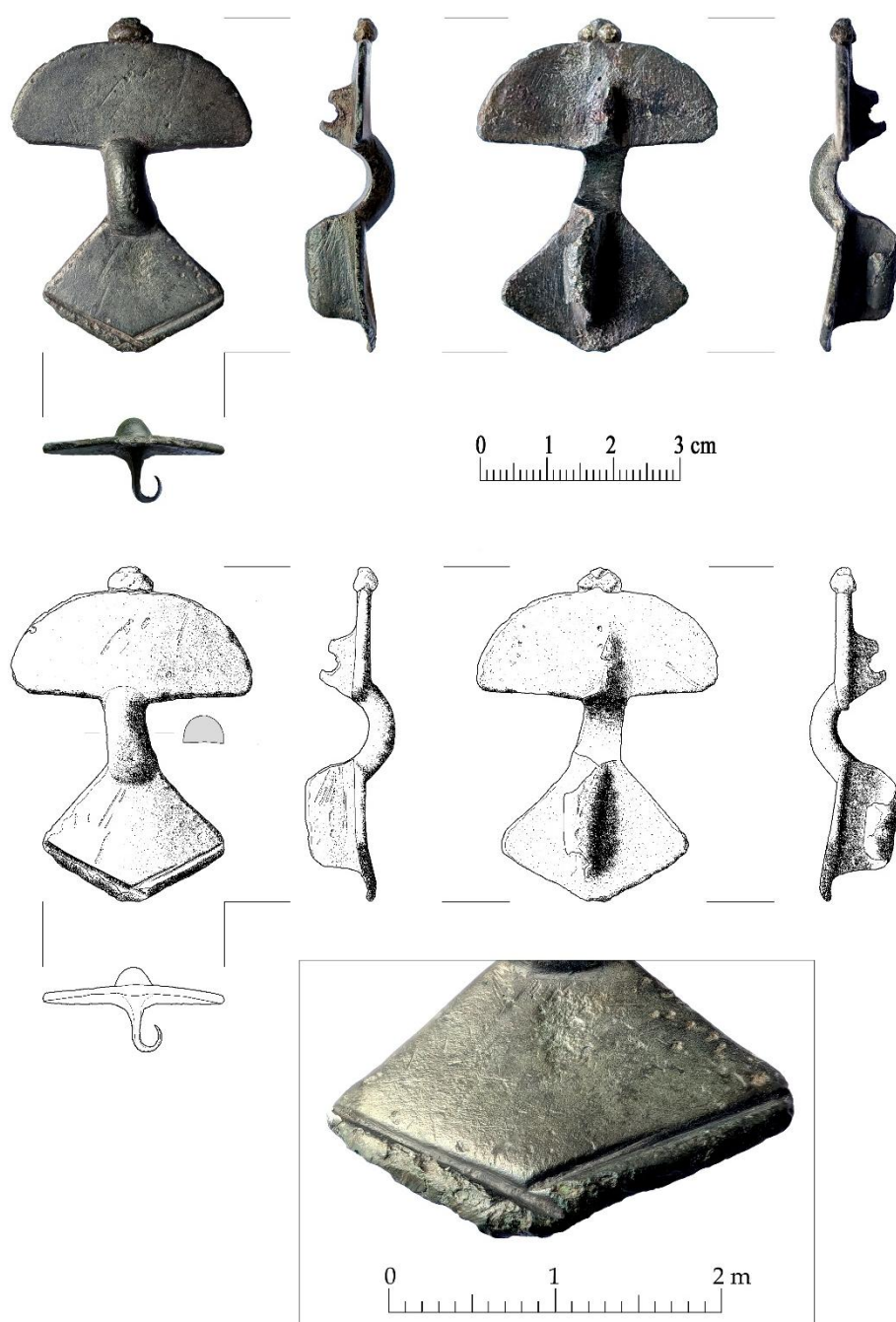
Pod względem konstrukcyjnym zalicza się do zapinek kuszowatych, dwudzielnych, z pełną pochewką. Na główce posiada dużą, nieco nieregularną, półokrągłą płytkę o gładkiej, nieornamentowanej powierzchni, zwieńczoną nieregularnym, półokrągłym guzkiem. Krawędzie płytki są poszczerbione i miejscami ścienione. Na jej spodniej stronie widoczne są ślady, które najprawdopodobniej wskazują na szlifowanie powierzchni. Zachował się także fragmentarycznie występ z otworem służącym do

osadzenia pojedynczej sprężyny z igłą, nawiniętej na oś (trzcina) – elementy te nie zachowały się.

Kablak, o półokrągłym przekroju, jest łagodnie, łukowato wysklepiony. Nóżkę stanowi płytka o kształcie zbliżonym do nieregularnego rombu. Jej powierzchnia zdobiona jest wzdłuż dolnych krawędzi głębokimi liniami rytymi, po jednej wzdłuż każdej krawędzi (same krawędzie są poszczerbione). Od spodu do płytki, na osi, przymocowana jest pełna pochewka; w miejscu styku pochewki z płytką widoczne są ślady obróbki powierzchni, najpewniej pilnikiem. W rzucie kablak jest nieco odchylony od dłuższej osi fibuli, natomiast w profilu bocznym płytki ustawione są względem siebie pod kątem rozwartym.

Wymiary: długość całkowita fibuli – 5,06 cm; półokrągła płytka na główce – maksymalna szerokość 3,6 cm, wysokość 1,4 cm, grubość 0,16–0,21 cm; guzek wieńczący – szerokość 0,67 cm; kablak – w przekroju półokrągły, szerokości około 0,6 cm; płytka na nóżce – maksymalna szerokość 2,8 cm, wysokość około 1,8 cm, grubość 0,14–0,16 cm; długość górnych ramion 1,5 i 1,7 cm, dolnych – około 1,7 cm każde. Największa szerokość płytki nóżki jest nieznacznie poniżej połowy jej długości. Waga – 16,13 g.

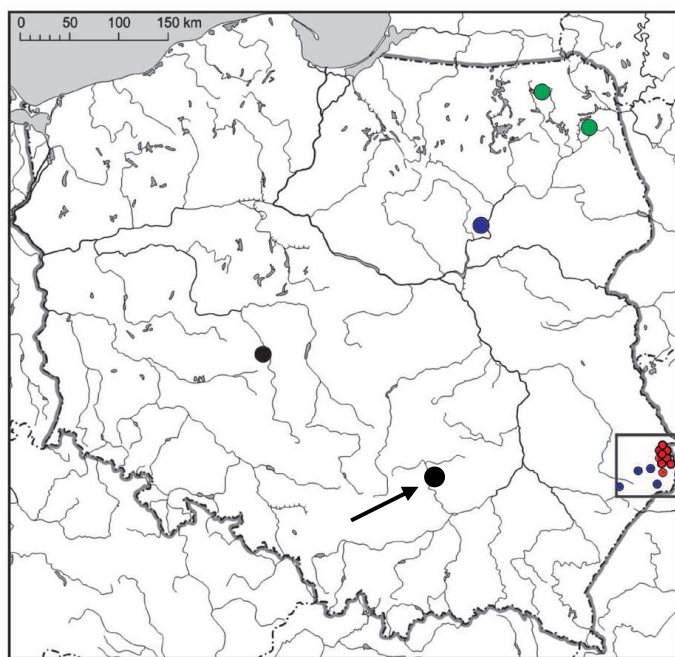
Egzemplarz ten charakteryzuje się krępa budową, a jego proporcje są najbardziej zbliżone do zapinek grupy B w klasyfikacji Andrzeja Kokowskiego (KOKOWSKI 1996, 155).



Ryc. 1. Zapinka z Sobkowa,
gm. Sobków.
nr inv. aA7
Rys. D. Czernek.

Zapinki dwuplytowe należą do jednych z najbardziej charakterystycznych form dla kultur wielbarskiej, czerniachowskiej oraz Sântana de Mureş, rozpowszechnionych w późnym okresie rzymskim i w okresie wędrówek ludów (por. KOKOWSKI 1996, NIEZABITOWSKA-WIŚNIEWSKA *et al.* 2024 – tam dalsza literatura).

Na ziemiach polskich występują one sporadycznie (Ryc. 2) – głównie w południowo-wschodniej Lubelszczyźnie – i wiązane są z kręgiem kultur gockich, przede wszystkim z tzw. grupą masłomecką. Pojedyncze egzemplarze znane są także z Mazowsza (kultura wielbarska) oraz północno-wschodniej Polski (zachodniobałtyjski krąg kulturowy). Dotychczas jeden taki zabytek odkryto w okolicach Kalisza, na terenie zasiedlonym przez ludność kultury przeworskiej (NIEZABITOWSKA-WIŚNIEWSKA *et al.* 2024, 124-125). Zapinka z Sobkowa jest drugim znanym przykładem z tego środowiska kulturowego.



Ryc. 2. Rozprzestrzenienie zapinek blaszanych (różnych typów) na ziemiach polskich.

Za: NIEZABITOWSKA-WIŚNIEWSKA *et al.* 2024, 176, Ryc. 18 A – uzupełnienie o zapinkę z Sobkowa – lokalizacja wskazana strzałką.

DATOWANIE:

Zapinki z półokrągłą płytką na główce i rombowałą nóżką datowane są na późny okres rzymski oraz okres wędrówek ludów. Fibule grupy B Andrzej Kokowski datował na fazę C₃ późnego okresu rzymskiego (KOKOWSKI 1996, 160). Przyjmuje się, że zapinki blaszane o niewielkich wymiarach (około 5 cm długości), wyposażone w pojedynczą sprężynę i z szeroką, rombowałą nóżką, mogą należeć do starszych odmian tego typu (por. NIEZABITOWSKA-WIŚNIEWSKA *et al.* 2024, 131-132, 158).

OKOLICZNOŚCI ODKRYCIA:

Zapinkę na nadnidziańskich łąkach odkrył podczas prac polowych mieszkaniec Sobkowa, Paweł Rodzyński, który następnie przekazał ją Świętokrzyskiemu Wojewódzkiemu Konserwatorowi Zabytków w Kielcach. Zabytek zostanie przekazany do zbiorów Muzeum Regionalnego w Pińczowie.

LITERATURA:

KOKOWSKI A. 1996. *O tak zwanych blaszanych fibulach z półokrągłą płytką na główce i rombowałą nóżką*, [w:] A. Kokowski (red.), *Studia Gothica* I. Lublin, 153-184.

NIEZABITOWSKA-WIŚNIEWSKA B., HYRCHAŁA A., BARTECKI B., LORKIEWICZ-MUSZYŃSKA D., MUCHA A., KURZAWSKA A. 2024. *Obraz schyłku grupy masłomeckiej na przykładzie grobu 7/2017 ze stanowiska 1C w Gródku, pow. brubieszowski*, [w:] A. Michałowski, M. Piotrowska, M. Ołędzki (red.), *Kultura Wielbarska. Procesy przemian i kontakty zewnętrzne - Tom 2*. Poznań, 100-196.

Daniel Czernek

Wojewódzki Urząd Ochrony Zabytków
w Kielcach

ORCID: 0009-0001-1615-0033