



OCENA STANU SANITARNEGO

POWIATU HAJNOWSKIEGO

W ROKU 2025



**CHRONIMY ZDROWIE
Z MYŚLĄ O PRZYSZŁOŚCI**



WSTĘP

Niniejsze opracowanie stanowi kompleksową ocenę stanu sanitarno-epidemiologicznego w 2025 roku na terenie powiatu hajnowskiego – obszaru o powierzchni 1624 km², zamieszkałego przez 38 237 osób i obejmującego 2 miasta oraz 9 gmin.

Dokument powstał w oparciu o działania bieżącego i zapobiegawczego nadzoru sanitarnego realizowane przez Powiatową Stację Sanitarno-Epidemiologiczną w Hajnówce na podstawie ustawy z dnia 14 marca 1985 r. o Państwowej Inspekcji Sanitarnej (Dz.U. z 2024 r. poz. 416).

Opracowanie sporządzono na podstawie wyników przeprowadzonych kontroli, analiz laboratoryjnych próbek żywności i wody, zgłoszeń chorób zakaźnych i zawodowych oraz szczegółowych wywiadów epidemiologicznych. Zakres podejmowanych czynności obejmował w szczególności zapobieganie chorobom zakaźnym i środowiskowym, nadzór nad bezpieczeństwem żywności, żywienia i chemikaliów, kontrolę jakości zdrowotnej wody oraz szeroko zakrojoną działalność oświatowo-zdrowotną.

Kontynuując działania z lat ubiegłych, pracownicy Powiatowej Stacji Sanitarno-Epidemiologicznej w Hajnówce realizowali szeroki zakres zadań przeciwepidemicznych oraz profilaktycznych. Kluczowym elementem aktywności był systematyczny monitoring jakości wody i bezpieczeństwa żywności, a także nadzór nad standardami higieny nauczania, wychowania oraz wypoczynku. Szczególną uwagę poświęcono warunkom sanitarnym w obiektach użyteczności publicznej i placówkach medycznych. Poza zadaniami statutowymi, Państwowy Powiatowy Inspektor Sanitarny w Hajnówce elastycznie reagował na bieżące potrzeby regionu, inicjując dedykowane programy prozdrowotne.

Stale doskonalony system zarządzania jakością w nadzorze bieżącym i zapobiegawczym gwarantuje pełną wiarygodność oraz rzetelną dokumentację wyników kontroli. Dane zawarte w niniejszym opracowaniu potwierdzają, że stan sanitarno-epidemiologiczny powiatu ulega systematycznej poprawie. Jest to bezpośredni efekt rygorystycznego egzekwowania przepisów oraz skutecznie prowadzonych działań edukacyjno-informacyjnych w obszarze zdrowia publicznego.

Spis treści

I. OCENA STANU SANITARNEGO W ZAKRESIE EPIDEMIOLOGII	5
1. Zapobieganie oraz zwalczanie zakażeń i chorób zakaźnych u ludzi	5
1.1 Choroby przenoszone drogą pokarmową.....	7
1.2 Choroby przenoszone przez kleszcze	7
1.3 Sytuacja epidemiologiczna zakażeń układu oddechowego	9
1.4 Sytuacja epidemiologiczna zakażeń krwiopochodnych	11
1.5 Sytuacja epidemiologiczna chorób zakaźnych, przeciwko którym stosowane są obowiązkowe szczepienia ochronne.....	12
1.6 Osoby podejrzane o zakażenie wirusem wścieklizny – pokąsania przez zwierzęta podejrzane o wściekliznę lub zanieczyszczenie śliną tych zwierząt, po których podjęto szczepienia p/wściekliznie	12
1.7 Ospa wietrzna.....	13
1.8 Pozostałe choroby	13
2. Zgony z powodu chorób zakaźnych	13
3. Ogniska epidemiczne w podmiotach wykonujących działalność leczniczą	14
4. Ocena wykonawstwa szczepień ochronnych.....	14
5. Nadzór nad stanem sanitarnym podmiotów leczniczych	15
II. OCENA STANU SANITARNEGO W ZAKRESIE BEZPIECZEŃSTWA ŻYWNOŚCI, ŻYWIENIA ORAZ MATERIAŁÓW I WYROBÓW PRZEZNACZONYCH DO KONTAKTU Z ŻYWNOŚCIĄ.....	17
1. Ocena stanu sanitarnego nadzorowanych zakładów.....	17
2. Ocena jakości zdrowotnej żywności oraz materiałów i wyrobów przeznaczonych do kontaktu z żywnością	19
III. OCENA POWIATU HAJNOWSKIEGO Z ZAKRESU HIGIENY KOMUNALNEJ	22
1. Nadzór nad urządzeniami produkującymi wodę do spożycia przez ludzi	22
2. Nadzór nad obiektami kąpielowymi.....	24
3. Nadzór nad ciepłą wodą w wewnętrznych instalacjach obiektów w zakresie bakterii Legionella sp... 25	25
4. Nadzór nad stanem sanitarnym obiektów użyteczności publicznej.....	25
IV. OCENA STANU SANITARNEGO W ZAKRESIE HIGIENY PRACY	27
1. Działalność kontrolna w ramach bieżącego nadzoru sanitarnego	27
2. Ocena środowiska pracy i narażenia zawodowego.....	30
3. Nadzór nad substancjami chemicznymi, ich mieszaninami, czynnikami lub procesami technologicznymi o działaniu rakotwórczym, mutagennym lub reprotoksycznym w środowisku pracy.....	31
4. Ocena sytuacji w zakresie występowania chorób zawodowych	33

5. Ocena w zakresie wprowadzania do obrotu substancji i mieszanin chemicznych oraz ich stosowania.....	33
6. Ocena w zakresie nadzoru nad produktami biobójczymi	34
7. Ocena w zakresie nadzoru nad kosmetykami	34
8. Ocena w zakresie nadzoru nad prekursorami narkotyków.....	34
9. Nadzór nad środkami zastępczymi (tzw. dopalaczami)	35
V. OCENA STANU SANITARNEGO I HIGIENY PROCESÓW NAUCZANIA W PLACÓWKACH OŚWIATOWO-WYCHOWAWCZYCH	36
1. Ocena stanu sanitarnego placówek oświatowo-wychowawczych	36
2. Higiena procesów nauczania.....	36
3. Warunki do prowadzenia zajęć wychowania fizycznego w szkołach	38
4. Dożywianie dzieci w szkołach	38
5. Wypoczynek dzieci i młodzieży.....	39
6. Profilaktyczna opieka zdrowotna w szkołach	39
7. Zdarzenia interwencyjne	39
8. Działalność edukacyjna.....	39
VI. OCENA STANU SANITARNEGO W ZAKRESIE ZAPOBIEGAWCZEGO NADZORU SANITARNEGO	40
VII. DZIAŁANIA OŚWIATOWO - ZDROWOTNE I PROGRAMY EDUKACYJNE	41
VIII. POSTĘPOWANIA INTERWENCYJNE	47
IX. DZIAŁALNOŚĆ KONTROLNO-REPRESYJNA	48
X. PODSUMOWANIE	49

I. OCENA STANU SANITARNEGO W ZAKRESIE EPIDEMIOLOGII

1. Zapobieganie oraz zwalczanie zakażeń i chorób zakaźnych u ludzi

Zgodnie z obowiązującymi przepisami prawa do zadań Państwowej Inspekcji Sanitarnej w zakresie zapobiegania oraz zwalczania zakażeń i chorób zakaźnych u ludzi należy w szczególności:

- monitorowanie sytuacji epidemiologicznej chorób zakaźnych i zakażeń, w tym ognisk epidemicznych,
- prowadzenie dochodzeń epidemiologicznych,
- gromadzenie danych w postaci rejestrów, raportów,
- sporządzanie analiz epidemiologicznych,
- sprawowanie nadzoru nad realizacją szczepień ochronnych.

Dane epidemiologiczne dotyczące roku 2025 w zakresie wybranych chorób zakaźnych na terenie powiatu przedstawiono w formie zestawień tabelarycznych wraz z obliczonymi współczynnikami zapadalności.

Tabela 1. Liczba zachorowań i zapadalność na wybrane choroby zakaźne w powiecie hajnowskim w roku 2025

Jednostka chorobowa		2025	
		zachorowania	współczynnik zapadalności
Salmoneloza	zatrucie pokarmowe	7	18,3
Inne bakteryjne zakażenia jelitowe	wywołane przez <i>E. coli</i> enterokrwotoczną (we-rotoksyczną) UE	-	-
Inne bakteryjne zakażenia jelitowe (ogółem)	wywołane przez <i>Clostridium difficile</i>	21	54,9
	inne określone	1	2,6
	nieokreślone	1	2,6
Giardioza (lamblioza)		-	-
Wirusowe zakażenia jelitowe (ogółem)	wywołane przez rotawirusy	8	20,9
	wywołane przez norowirusy	13	34,0
	inne określone	1	2,6
	nieokreślone	11	28,8
Wirusowe zakażenia jelitowe u dzieci do lat 2		10	289,0
Biegunka i zapalenie żołądkowo-jelitowe bno, o prawdopodobnie	ogółem	56	146,5
	w tym u dzieci do lat 2	8	231,2
Tularemia		2	5,2
Krzusiec		10	26,2
Płonica (szkarlatyna)		12	31,4
Choroba wywołana przez <i>Streptococcus pyogenes</i> , inwazyjna	ogółem	17	44,5
	róża	17	44,5
Kiła	wczesna	1	2,6
	inne postacie kiły i kiła nieokreślona	3	7,8

Jednostka chorobowa		2025	
		zachorowania	współczynnik zapadalności
Rzeżączka		-	-
Borelioza z Lyme	ogółem	207	541,4
	neuroborelioza	4	10,5
Styczność i narażenie na wściekliznę / potrzeba szczepień		44	115,1
Kleszczowe zapalenie mózgu		22	57,5
Ospa wietrzna		210	549,2
Różyczka		-	-
Wirusowe zapalenie wątroby	typu B - przewlekłe i BNO	1	2,6
	typu C -przewlekłe i BNO	8	20,9
Nowo wykryte zakażenia HIV		1	2,6
Choroba wywołana przez <i>Streptococcus pneumoniae</i> , inwazyjna	ogółem	6	15,4
	zapalenie opon mózgowych i mózgu	1	2,6
	posocznica	3	7,8
	Inna określona i nieokreślona	3	7,8
Zapalenie opon mózgowych inne i nieokreślone		2	5,2
Grypa	ogółem	5	13,1
Inne wrodzone zakażenia i choroby pasożytnicze	toksoplazmoza	1	2,6
Zakażenia SARS-CoV-2 (COVID-19)		243	635,5
Gruźlica		6	15,7
Zakażenie wirusem RSV	ogółem	134	350,4
	w tym u dzieci do lat 2	38	99,4
Grypa potwierdzona wynikiem szybkiego testu antygenowego		836	2186,4
Razem		1974	5635,7

*Zapadalność liczona na 100 tys. ludności

*Biegunki u dzieci do lat 2 – zapadalność liczona na 10 tys. i grupę wiekową

W powiecie hajnowskim w 2025 roku, w porównaniu z poprzednim rokiem sprawozdawczym, odnotowano wzrost ogólnej liczby zarejestrowanych zachorowań na choroby zakaźne. W roku sprawozdawczym zgłoszono 1974 przypadki chorób zakaźnych, podczas gdy w 2024 roku liczba ta wyniosła 1435. Hospitalizacji z powodu chorób zakaźnych w 2025 roku wymagało 266 mieszkańców powiatu. Współczynnik zapadalności na choroby zakaźne w 2025 roku wyniósł 5635,7/100 tys. mieszkańców powiatu hajnowskiego. Najczęściej występującą jednostką chorobową była grypa, którą potwierdzono przy użyciu szybkich testów antygenowych oraz metod molekularnych w łącznej liczbie 841 przypadków zachorowań. Drugą pod względem częstotliwości występowania jednostką chorobową były zakażenia wirusem SARS-CoV-2 (COVID-19), odnotowane w 243 przypadkach. Następną w kolejności najczęściej rejestrowaną chorobą zakaźną była ospa wietrzna, której zgłoszono 210 przypadków zachorowań.

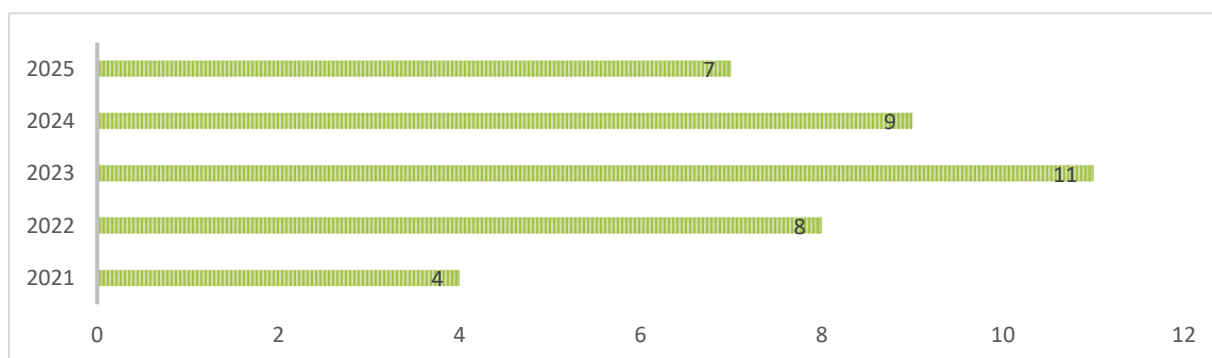
Ponadto w 2025 odnotowano 207 zachorowań na boreliozę, co wskazuje na znaczny wzrost względem roku poprzedniego.

1.1 Choroby przenoszone drogą pokarmową

Sytuacja epidemiologiczna w zakresie zakażeń pałeczkami *Salmonella* w 2025 roku utrzymywała się na stabilnym poziomie, porównywalnym z rokiem ubiegłym. W ramach bieżącego nadzoru sanitarnego do badań laboratoryjnych pobrano 53 próbki, z których w 4 przypadkach wyhodowano szczep *Salmonella Enteritidis*

Zarejestrowano 4 ogniska masowego zatrucia pokarmowego w domach prywatnych, z których 2 były spowodowane pałeczkami *Salmonella*, natomiast 2 pozostałe były spowodowane przez nieustalony czynnik etiologiczny. W 2025 roku nie zarejestrowano żadnego ogniska w zakładach żywienia zbiorowego, nie odsunięto od pracy żadnej osoby wykonującej pracę wymagającą styczności z żywnością nieopakowaną.

Główne przyczyny zachorowań wywołanych pałeczkami *Salmonella* stanowią przede wszystkim nieprzestrzeganie podstawowych procedur higieny oraz brak znajomości zasad przechowywania żywności i jej ochrony przed zanieczyszczeniem mikrobiologicznym. Rozkład zachorowań na zatrucia pokarmowe wywołane pałeczkami *Salmonella* w powiecie hajnowskim w latach 2021-2025 przedstawia wykres 1.



Wykres 1. Zachorowania na zatrucia pokarmowe wywołane pałeczkami *Salmonella* w powiecie hajnowskim w latach 2021-2025

Ponadto w 2025 roku odnotowano:

- znaczny wzrost liczby bakteryjnych zakażeń jelitowych. W 2025 r. – 23, roku, w 2024 r. – 13 zachorowań. Głównym czynnikiem wywołującym zachorowania była laseczka *Clostridium difficile*;
- wzrost liczby biegunek i zapaleń żołądkowo-jelitowych BNO o prawdopodobnie zakaźnym pochodzeniu. W 2025 r. – 56 zachorowań, w 2024 r. – 37 zachorowań;
- wzrost liczby wirusowych zakażeń jelitowych. W 2025 r. – 33, zaś w 2024 r. – 24 zachorowania. Głównym patogenem wywołującym zachorowania były norowirusy (w 2025 r. – 13 zachorowań, w 2024 r. – 2 zachorowania) oraz wirusowe zakażenia jelitowe nieokreślone (w 2025 r. – 11 zachorowań, w 2024 r. – 4 zachorowania).

1.2 Choroby przenoszone przez kleszcze

Powiat hajnowski jest obszarem endemicznym chorób odkleszczowych. Najczęściej występującymi jednostkami chorobowymi z tej grupy jest borelioza z Lyme oraz kleszczowe zapalenie mózgu (KZM). Sytuacja epidemiologiczna w 2025 roku wykazuje zróżnicowaną dynamikę w obrębie tych jednostek. Odnotowano niepokojący, 40-procentowy wzrost zachorowań na boreliozę z Lyme w stosunku do roku ubiegłego. Ze względu na brak dostępnej szczepionki przeciwko tej chorobie, kluczowym elementem ograniczania zachorowań pozostaje profilaktyka nieswoista oraz wczesna diagnostyka. Z kolei w przypadku kleszczowego zapalenia mózgu sytuacja pozostaje stabilna – liczba zgłoszeń utrzymuje się na poziomie zbliżonym do poprzedniego okresu sprawozdawczego. Warto podkreślić, że w przeciwieństwie do boreliozy, w profilaktyce KZM dostępne są skuteczne szczepienia ochronne, których upowszechnianie stanowi istotny element działań przeciwepidemicznych Inspekcji

Kleszczowe zapalenie mózgu (KZM)

W 2025 roku zarejestrowano 22 zachorowania na kleszczowe zapalenie mózgu (KZM), które na podstawie obowiązujących Definicji chorób zakaźnych Zakładu Epidemiologii Chorób Zakaźnych i Nadzoru NIZP-PZH zakwalifikowano jako przypadki potwierdzone. Wśród zgłoszonych zachorowań wszystkie osoby były hospitalizowane.

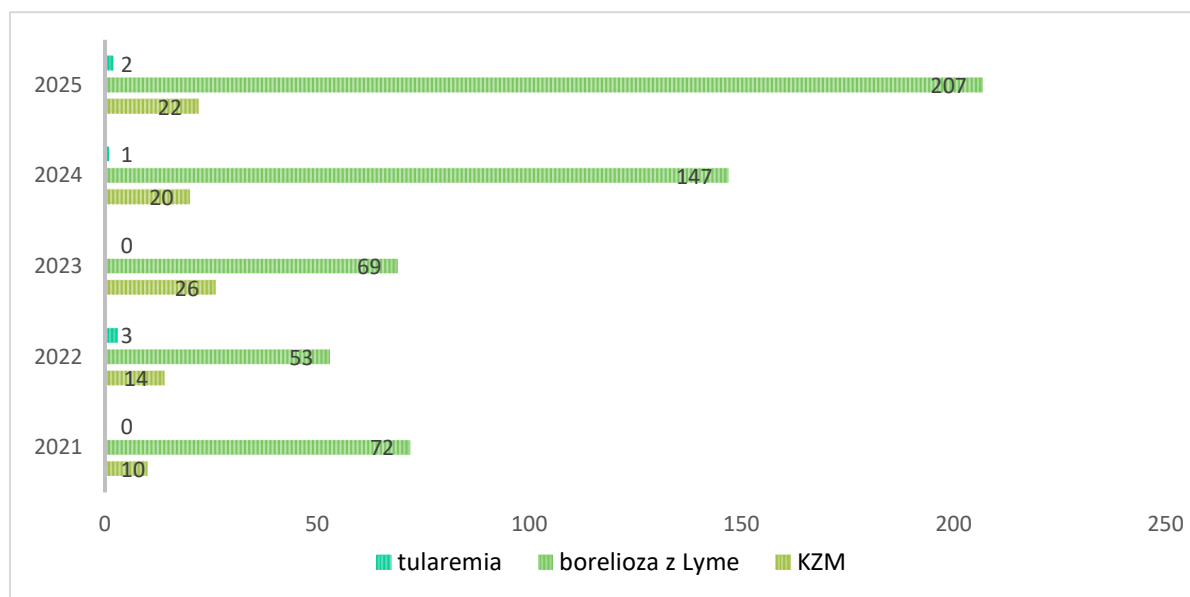
Borelioza

W 2025 roku zarejestrowano 207 przypadków zachorowań na boreliozę z Lyme, co stanowi wzrost zachorowań w porównaniu z poprzednim roku sprawozdawczym, bowiem w 2024 roku zarejestrowano 147 zachorowań.

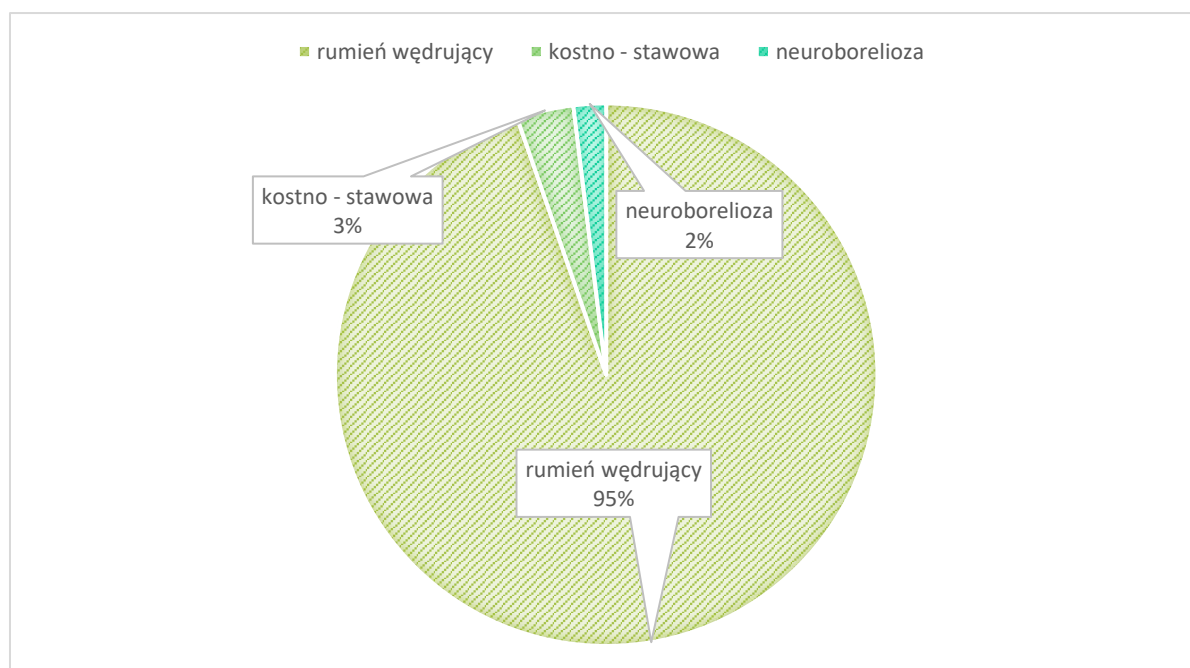
Spośród wszystkich zarejestrowanych w 2025 r. przypadków boreliozy z Lyme największą liczbę stanowiły zachorowania w postaci rumienia wędrującego, tj. 196 przypadków. Postać kostno-stawowa boreliozy została potwierdzona w 7 przypadkach, natomiast neuroboreliozę stwierdzono w 4 przypadkach zachorowań.

Tularemia

W 2025 roku zgłoszono 2 przypadki zachorowań na tularemię. Zachorowała 1 kobieta ze środowiska wiejskiego w przedziale wiekowym 70- 79 lat oraz 1 mężczyzna ze środowiska wiejskiego w przedziale wiekowym 40-49 lat. Osoby chore były obowiązkowo hospitalizowane.



Wykres 2. Porównanie zachorowań na boreliozę z Lyme, KZM oraz tularemię w powiecie hajnowskim w latach 2021-2025



Wykres 3. Procentowy udział postaci boreliozy w 2025 r.

Rozkład zachorowań na boreliozę z Lyme, KZM oraz tularemie w poszczególnych miesiącach 2025 r. przedstawia tabela nr 2.

Tabela 2. Rozkład zachorowań na KZM, boreliozę oraz tularemie w poszczególnych miesiącach 2025 r.

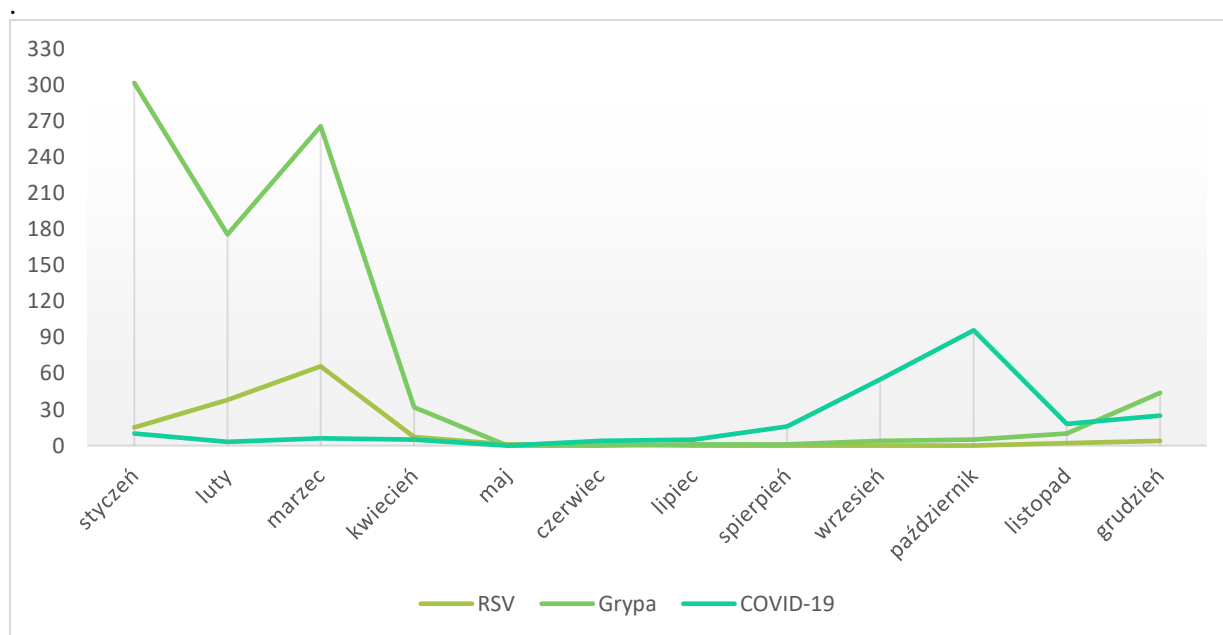
	I	II	III	IV	V	VI	VII	VIII	IX	X	XI	XII
KZM	0	0	0	2	3	3	9	4	0	0	1	0
Borelioza	3	0	3	5	6	20	49	33	26	25	25	12
Tularemia	0	0	0	0	0	0	1	1	0	0	0	0

1.3 Sytuacja epidemiologiczna zakażeń układu oddechowego

Dynamika zakażeń układu oddechowego wywoływanych przez wirusy grypy, RSV oraz SARS-CoV-2 w powiecie hajnowskim charakteryzowała się w 2025 roku wyraźną zmiennością sezonową.

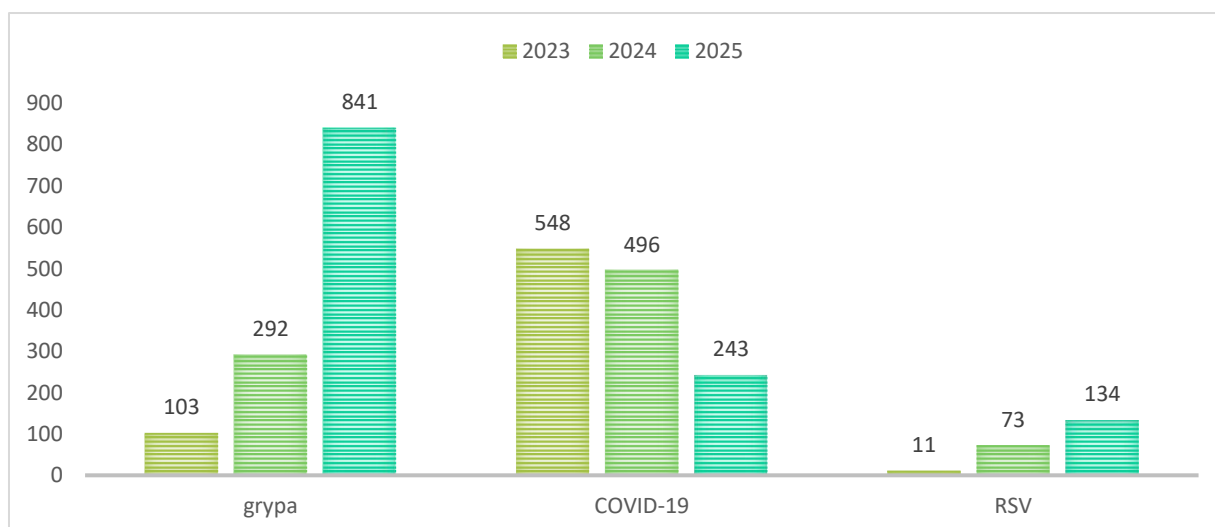
W przypadku grypy oraz wirusa RSV odnotowano klasyczny przebieg sezonowy z wyraźną kumulacją zachorowań w okresie od listopada do kwietnia, przy czym szczyt zapadalności na RSV przypadł na luty i marzec.

Odmianą charakterystykę wykazują zakażenia wirusem SARS-CoV-2. W ich przypadku sezonowość jest znacznie mniej przewidywalna, a okresowe wzrosty liczby przypadków korelują przede wszystkim z pojawianiem się nowych wariantów patogenu, wykazując mniejszą zależność od warunków pogodowych czy pór roku



Wykres 4. Rozkład zachorowań na RSV grypę oraz COVID-19 w poszczególnych miesiącach 2025 r.

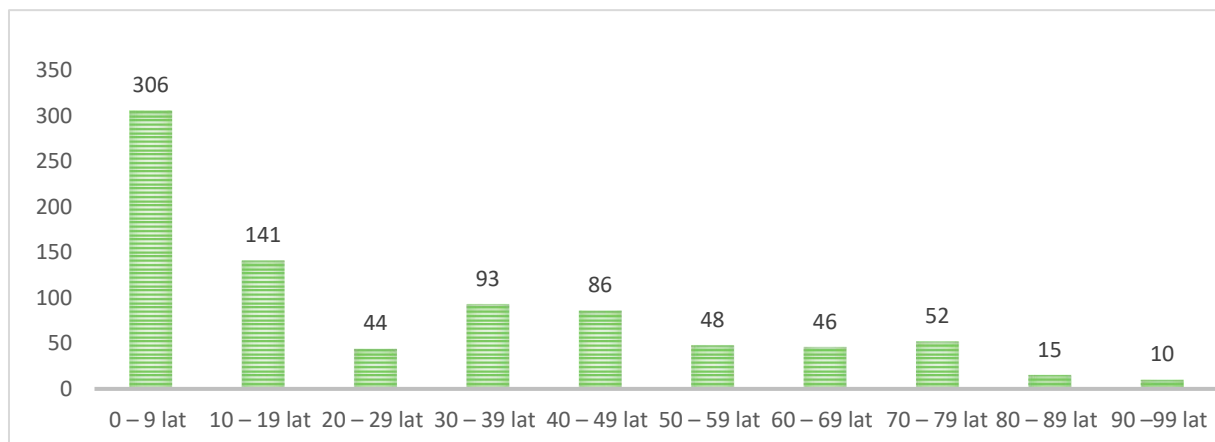
Ogólny rozkład zachorowań na grypę, Covid-19 i RSV w latach 2023-2025 przedstawia wykres 5.



Wykres 5. Rozkład zachorowań na grypę, COVID-19 oraz RSV w latach 2023-2025

Grypa

Nadzór epidemiologiczny nad grypą prowadzony jest przez cały rok w oparciu o badania wirusologiczne, tj. szybki test antygenowy i/lub badanie molekularne. W 2025 roku zarejestrowano znaczny wzrost liczby zachorowań na grypę w stosunku do lat ubiegłych. Zarejestrowano 841 zachorowań na grypę, z czego 836 zachorowań zgłoszono na podstawie testu antygenowego oraz 5 na podstawie testu molekularnego (PCR). Wśród zarejestrowanych zachorowań 55 przypadków wymagało hospitalizacji. Współczynnik zapadalności w roku sprawozdawczym wyniósł 2199,5/100 tys. mieszkańców. Dla porównania w 2024 roku zarejestrowano 292 zachorowania na grypę, a hospitalizacji wymagały 42 osoby.



Wykres 6. Rozkład zachorowań wg grup wiekowych w 2025 r.

Zakażenia wirusem RSV

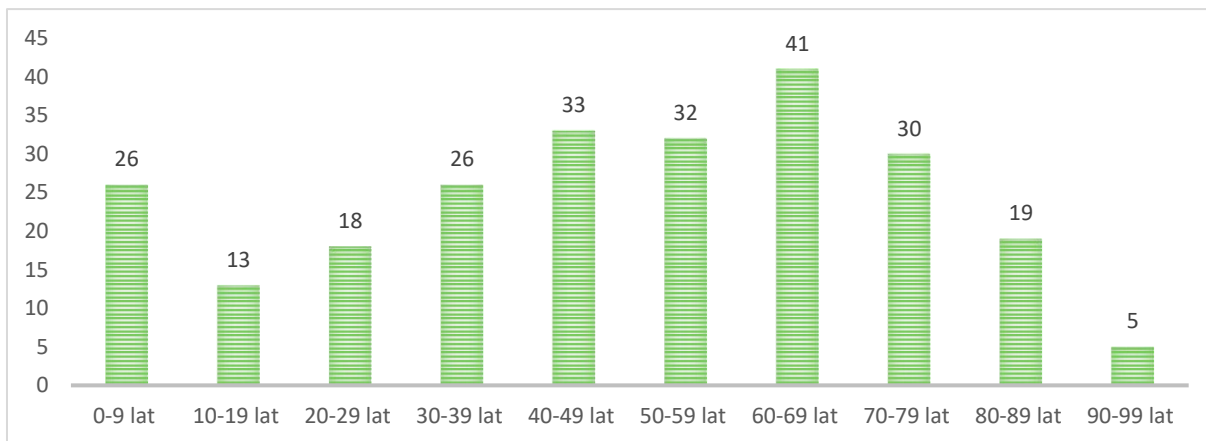
W 2025 roku nastąpił wzrost liczby zakażeń wirusem RSV. W roku sprawozdawczym zgłoszono łącznie 134 zachorowania, co dało współczynnik zapadalności na poziomie 188,1/100 tys. mieszkańców. W 2025 roku zakażenia wirusem RSV najczęściej dotyczyły dzieci do lat 2, zarejestrowano 39 przypadków, co dało współczynnik zapadalności 979,9/100 tys. mieszkańców. Wśród zgłoszonych przypadków 26 zachorowań wymagało hospitalizacji, z czego 7 stanowiły dzieci w wieku do lat 2. W 2024 roku zarejestrowano 73 zachorowania, co dało współczynnik zapadalności na poziomie 188,1/100 tys. mieszkańców.

COVID-19

W roku sprawozdawczym zarejestrowano 51 % spadek liczby zachorowań wywołanych zakażeniem wirusem SARS-CoV-2 (COVID-19). W 2025 roku odnotowano 243 przypadki zachorowań co dało współczynnik zapadalności na poziomie 635,5/100 tys. ludności. W poprzednim roku

sprawozdawczym, tak jak w latach wcześniejszych, zakażenia wirusem SARS-CoV-2 (COVID-19) stanowiły ponad 1/3 zarejestrowanych zachorowań.

W 2025 roku zachorowało 141 kobiet oraz 102 mężczyzn. Wśród zarejestrowanych zachorowań 78 przypadków wymagało hospitalizacji. Współczynnik zapadalności w roku sprawozdawczym wyniósł 635,5/100 tys. mieszkańców. W 2024 odnotowano 496 przypadków zachorowań. Rozkład zachorowań na COVID-19 według grup wiekowych przedstawia wykres 7.

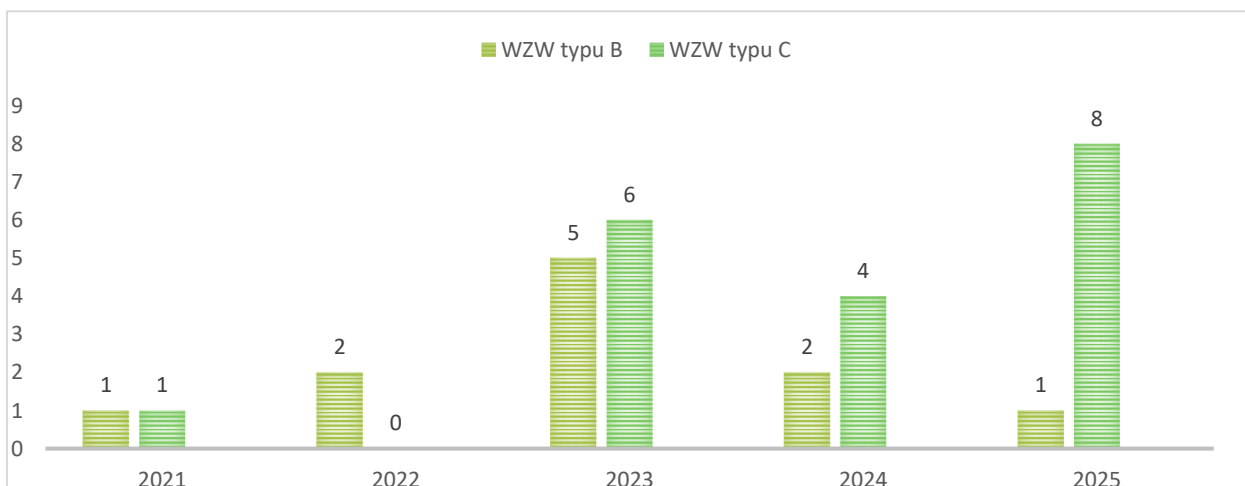


Wykres 7. Rozkład zachorowań na COVID-19 według grup wiekowych w 2025 r.

1.4 Sytuacja epidemiologiczna zakażeń krwiopochodnych

W 2025 roku w powiecie hajnowskim zarejestrowano 1 przypadek wirusowego zapalenia wątroby typu B (WZW B) oraz 8 przypadków typu C (WZW C). Utrzymywanie się nowych zachorowań na WZW B, mimo powszechnego systemu szczepień obowiązkowych, wskazuje na konieczność ciągłego monitorowania odporności populacyjnej. Należy przy tym zaznaczyć istotną różnicę w profilaktyce swoistej: o ile dysponujemy skuteczną szczepionką przeciwko wirusowi typu B, o tyle w przypadku WZW typu C kluczowe pozostają działania nieswoiste, ze względu na brak dostępnego preparatu szczepionkowego.

W związku z powyższym, fundamentem strategii ograniczania transmisji wirusów krwiopochodnych pozostaje rygorystyczny nadzór nad procesami dekontaminacji i sterylizacji. Dotyczy to w szczególności placówek medycznych oraz sektora usług pozamedycznych, takich jak gabinety kosmetyczne, fryzjerskie i salony tatuażu. Prawidłowość procedur w miejscach, gdzie dochodzi do naruszenia ciągłości tkanek, jest kluczowym warunkiem eliminacji ryzyka zakażeń jatrogennych i środowiskowych.

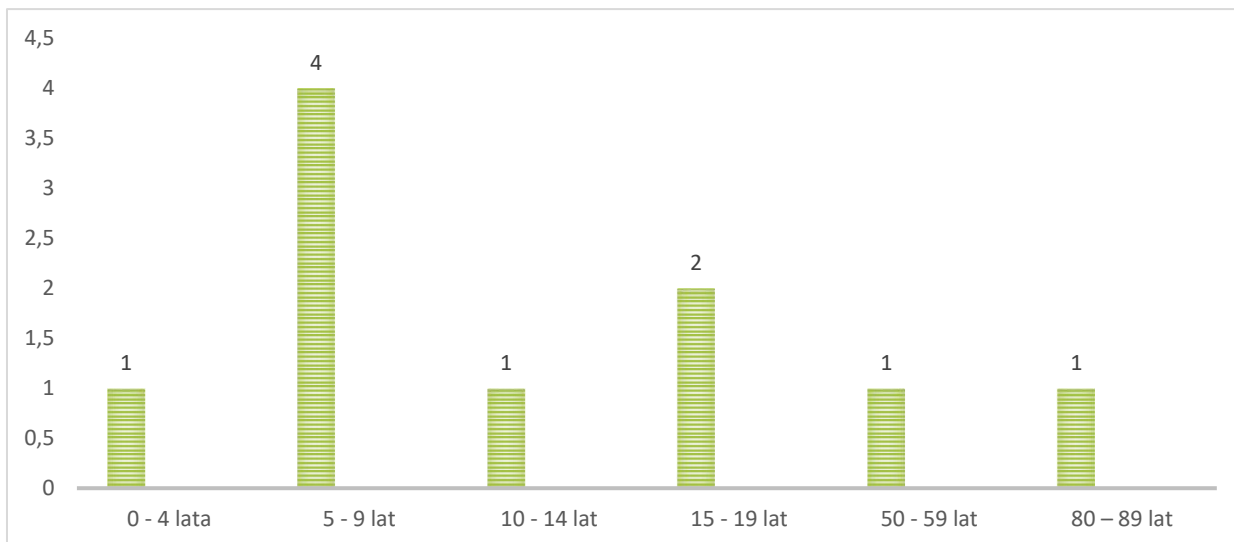


Wykres 8. Porównanie zachorowania na WZW B oraz WZW C w powiecie hajnowskim w latach 2021-2025

W roku sprawozdawczym zarejestrowano 1 zakażenie wirusem HIV, co dało współczynnik zapadalności na poziomie 2,6/100 tys. mieszkańców. W 2024 roku zarejestrowano 2 zachorowania na HIV – współczynnik zapadalności wyniósł 5,2/100 tys. mieszkańców.

1.5 Sytuacja epidemiologiczna chorób zakaźnych, przeciwko którym stosowane są obowiązkowe szczepienia ochronne

W 2025 roku zaobserwowano znaczny spadek zachorowań na krztusiec. Zarejestrowano 10 przypadków zachorowań, co dało współczynnik zapadalności na poziomie 26,2/100 tys. mieszkańców powiatu hajnowskiego. W roku poprzedzającym zarejestrowano 38 przypadków zachorowań. Rozkład zachorowań w poszczególnych przedziałach wiekowych przedstawiono poniżej.



Wykres 9. Rozkład zachorowań na krztusiec w poszczególnych przedziałach wiekowych w 2025 r. Inne choroby

1.6 Osoby podejrzane o zakażenie wirusem wścieklizny – pokąsania przez zwierzęta podejrzane o wściekliznę lub zanieczyszczenie śliną tych zwierząt, po których podjęto szczepienia p/wściekliznie

W przypadku zgłoszenia ekspozycji na wirusa wścieklizny (pokąsania), Państwowy Powiatowy Inspektor Sanitarny obejmuje osoby narażone oraz osoby ze styczności ścisłym nadzorem epidemiologicznym. Równolegle, w ramach procedur interdyscyplinarnych, nawiązywana jest współpraca z Powiatowym Lekarzem Weterynarii, którego zadaniem jest przeprowadzenie specjalistycznej obserwacji zwierzęcia pod kątem wkluczenia lub potwierdzenia wścieklizny.

W 2025 roku przeprowadzono 82 dochodzenia epidemiologiczne w związku ze zgłoszeniami styczności i narażenia na wściekliznę lub potrzeby szczepień. Najczęściej przypadki te dotyczyły pokąsania przez psy (51, w tym 38 – psy znane, 13 – psy nieznane). Odnotowano 20 przypadków pokąsań z przez koty (10 – koty znane, 10 – koty nieznane). Zarejestrowano także 11 pokąsań przez inne zwierzęta (6 – nietoperze, 2 – szczura domowego, 1 - lisa, 1 - łasicę, 1 - mysz).

W porównaniu z rokiem poprzednim liczba przypadków pokąsań przez zwierzęta pozostała na takim samym poziomie.

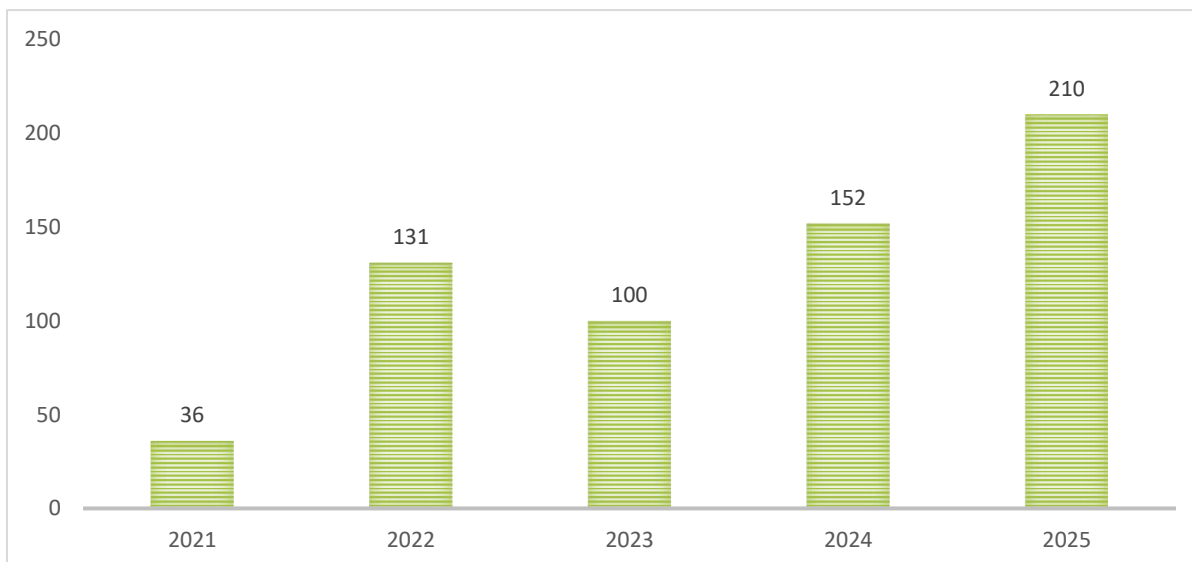
W 2025 roku 44 osoby rozpoczęły szczepienia p/wściekliznie, w tym 41 osób zaszczepiono pełnym cyklem szczepień. Współczynnik zapadalności na 100 tyś. mieszkańców wyniósł 115,1/100 tys. mieszkańców.

W roku sprawozdawczym:

- 4 osoby zaszczepiły się w innym województwie,
- 1 rozpoczęła szczepienia w innym województwie, natomiast kontynuowała je w województwie podlaskim,
- 2 osoby przyjęły dawki przypominające szczepienia p/wściekliznie z uwagi na odbycie pełnego cyklu szczepień w poprzednich latach,
- 1 osoba była hospitalizowana z powodu pokąsania,
- 3 osoby przerwały szczepienie po pozytywnej obserwacji zwierzęcą lub negatywnym wyniku badania padłego zwierzęcia w kierunku obecności lyssa wirusa,
- wydano 1 decyzję dotyczącą poddania się obowiązkowi szczepień przeciwko wściekliznie. Obowiązek wynikający z w/w decyzji został wykonany.

1.7 Ospa wietrzna

W porównaniu z 2024 rokiem liczba zachorowań na ospę wietrzną wzrosła o 38 %. W 2025 roku zachorowało 210 osób, zaś w poprzednim roku sprawozdawczym – 152 osoby. Spośród zarejestrowanych w 2025 roku 3 osoby były zaszczepione przeciwko ospie wietrznej, 1 osoba - 1 dawką oraz 2 osoby - 2 dawkami. W profilaktyce ospy wietrznej dostępne są szczepienia, które chronią przed zachorowaniem i powikłaniami po przejściu choroby. Choroba ta nadal jest problemem epidemiologicznym ze względu na niską wykonalność szczepień ochronnych.



Wykres 10. Analiza zachorowań na ospę wietrzną w latach 2021–2025

1.8 Pozostałe choroby

Analiza sytuacji epidemiologicznej w powiecie hajnowskim w 2025 roku wskazuje na utrzymywanie się sporadycznych zachorowań na choroby rzadko rejestrowane lub o niskiej częstotliwości występowania w skali kraju.

W obszarze chorób pasożytniczych odnotowano pełną stabilizację – podobnie jak w roku ubiegłym, zarejestrowano jeden przypadek toksoplazmozy wrodzonej (współczynnik zapadalności: 2,6/100 tys. mieszkańców).

Istotną zmianę odnotowano w statystyce chorób przenoszonych drogą płciową. W 2025 roku zgłoszono łącznie 4 przypadki kiły, podczas gdy w roku 2024 nie rejestrowano żadnych zachorowań w tym zakresie. W strukturze zgłoszeń jeden przypadek sklasyfikowano jako kiłę wczesną (zapadalność 2,6/100 tys.), natomiast pozostałe 3 jako inne lub nieokreślone postacie jednostki chorobowej (zapadalność 7,8/100 tys.).

2. Zgony z powodu chorób zakaźnych

W roku sprawozdawczym zarejestrowano 9 zgonów z powodu choroby zakaźnej:

- 5 zgonów z powodu zachorowania na grypę, w tym 3 kobiety i 2 mężczyzn, wg wymienionych przedziałów wiekowych:
 - 40 – 49 lat 1 przypadek (1 mężczyzna),
 - 70 – 79 lat 2 przypadki (1 mężczyzna, 1 kobieta),
 - 80 – 89 lat 1 przypadek (1 kobieta),
 - 90 – 99 lat 1 przypadek (1 kobieta),
- 1 zgon z powodu zachorowania na Covid-19, mężczyzna w przedziale wiekowym 70 – 79 lat,
- 1 zgon z powodu zakażenia wirusem RSV, kobieta w przedziale wiekowym 80 – 89 lat,
- 1 zgon – z powodu gruźlicy układu oddechowego, mężczyzna w przedziale wiekowym 70 – 79 lat,
- 1 zgon – z powodu zapalenia płuc wywołanego przez *Klebsiella pneumoniae*, kobieta w przedziale wiekowym 70 – 79 lat.

3. Ogniska epidemiczne w podmiotach wykonujących działalność leczniczą

W 2025 roku Szpital im. W. Mantiuka w Hajnówce zgłosił 3 ogniska epidemiczne:

- na Oddziale Chorób Wewnętrznych - czynnikiem etiologicznym był wirus grypy,
- na Oddziale Anestezjologii i Intensywnej Terapii - czynnikiem etiologicznym była bakteria *Klebsiella pneumoniae* MBL,
- na Oddziale Rehabilitacji Neurologicznej - czynnikiem etiologicznym był wirus SARS-CoV-2.

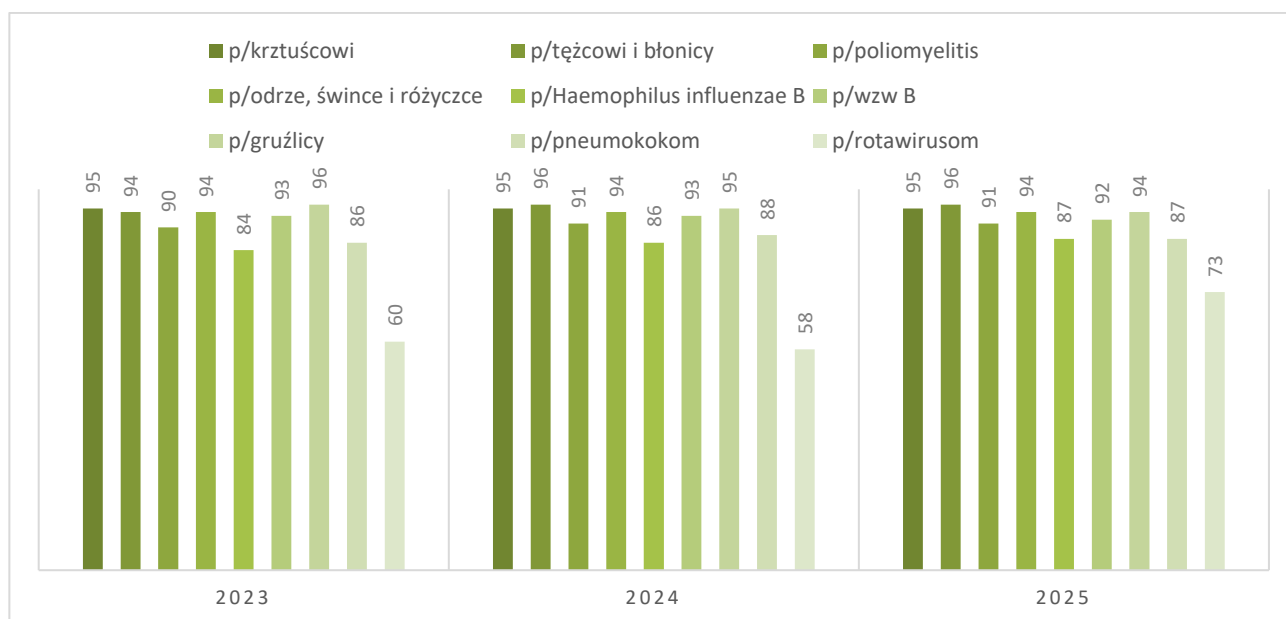
W każdym przypadku wystąpienia ogniska epidemicznego pracownicy szpitala podjęli działania zapobiegawcze i przeciwepidemiczne w celu unieszkodliwienia źródeł zakażenia oraz przecięcia dróg szerzenia się zakażeń i chorób zakaźnych. W związku ze zgłoszonymi ogniskami choroby zakaźnej upoważnieni przedstawiciele Państwowego Powiatowego Inspektora w Hajnówce przeprowadzili kontrole działań podjętych przez Zespół Kontroli Zakażeń Szpitalnych w celu zapobieżenia zakażeniom szpitalnym w przypadku wystąpienia ogniska epidemicznego.

4. Ocena wykonawstwa szczepień ochronnych

Na obszarze działania Powiatowej Stacji Sanitarno-Epidemiologicznej w Hajnówce w 2025 roku świadczenia w zakresie szczepień ochronnych realizowało 6 jednostek organizacyjnych. W ramach ich działalności szczepienia wykonywano w 15 punktach szczepień, spełniających wymagania sanitarno-techniczne oraz wyposażonych w niezbędny sprzęt medyczny.

Państwowy Powiatowy Inspektor Sanitarny w Hajnówce na podstawie danych otrzymanych od świadczeniodawców w rocznym sprawozdaniu ze szczepień ochronnych MZ-54 ustalił, że w 2025 roku łączna liczba osób objętych Programem Szczepień Ochronnych dzieci i młodzieży w wieku 0–19 lat wyniosła 4965, czyli o 119 osób mniej niż w roku 2024.

Realizacja obowiązkowych szczepień ochronnych w latach 2022–2025 utrzymywała się na podobnym poziomie. Na poniższym wykresie przedstawiono liczbę dzieci zaszczepionych co najmniej podstawowymi dawkami pierwotnymi szczepień wynikającymi z kalendarza szczepień (PSO). W porównaniu z rokiem 2024 odsetek dzieci objętych szczepieniami uległ nieznacznemu zmniejszeniu, szczególnie w odniesieniu do szczepień przeciwko WZW B, gruźlicy oraz p/pneumokokom. W przypadku szczepień przeciwko *Haemophilus influenzae* typu b oraz p/rotawirusom zaobserwowano wzrost liczby zaszczepionych dzieci. W odniesieniu do pozostałych szczepień odsetek dzieci objętych immunizacją pozostał na niezmiennym poziomie.



Wykres 11. Porównanie stanu zaszczepienia dzieci i młodzieży od 1 roku życia do 19 roku życia w latach 2023-2025

Niepokojącym zjawiskiem w powiecie hajnowskim, wpisującym się w negatywne trendy ogólnokrajowe, pozostaje rosnąca grupa dzieci nieobjętych obowiązkowymi szczepieniami ochronnymi bez wskazania

przyczyn medycznych. Według stanu na 31 grudnia 2025 roku, liczba osób niezaszczepionych (mimo braku przeciwwskazań) wzrosła do 368, podczas gdy w roku 2024 odnotowano 226 takich przypadków.

Przyczyny niewykonania obowiązku szczepień wskazują na dominujący wpływ środowisk antyszczepionkowych oraz rozpowszechnianie dezinformacji dotyczącej bezpieczeństwa preparatów szczepionkowych. W mniejszym stopniu na postawy rodziców oddziałują czynniki takie jak odrębność kulturowa, promowanie metod medycyny alternatywnej oraz obawy związane z możliwością wystąpienia niepożądanych odczynów poszczepiennych (NOP).

Pomimo intensyfikacji działań edukacyjnych oraz szeroko zakrojonej promocji szczepień ochronnych, obserwuje się narastający opór części opiekunów prawnych wobec realizacji tego obowiązku, co stanowi istotne wyzwanie dla utrzymania odporności populacyjnej w regionie.

W związku z rosnącym odsetkiem dzieci niezaszczepionych na polecenie Głównego Inspektora Sanitarnego dokonano oceny odporności populacyjnej osób objętych Programem Szczepień Ochronnych w Polsce. W 2025 roku przeprowadzono 22 kontrole tematyczne w punktach szczepień dzieci i młodzieży. Kontrole opierały się na analizie papierowych oraz elektronicznych kart uodpornienia osób podlegających obowiązkowym szczepieniom w rocznikach 2024-2007.

Przedstawiciele Państwowej Inspekcji Sanitarnej prowadzali rozmowy z personelem podstawowej opieki zdrowotnej, podkreślając znaczenie edukacji rodziców w zakresie roli szczepień ochronnych w zapobieganiu chorobom zakaźnym. Działania informacyjne prowadzono również za pośrednictwem mediów społecznościowych, poszerzając grono odbiorców.

Organy Państwowej Inspekcji Sanitarnej są zobowiązane do podejmowania działań zmierzających do zastosowania środków egzekucyjnych przewidzianych przepisami prawa wobec osób uchylających się od realizacji obowiązku szczepień ochronnych. W 2025 roku wystosowano 7 upomnień zawierających wezwanie do wykonania obowiązku szczepień pod rygorem skierowania sprawy na drogę egzekucji administracyjnej. Ponadto skierowano 5 wniosków o wszczęcie postępowania egzekucyjnego do właściwego organu egzekucyjnego, poprzedzonych sporządzeniem tytułów wykonawczych. Dla porównania, w 2024 roku wystosowano 6 takich wniosków.

W 2025 roku zgłoszono jeden przypadek niepożądanego odczynu poszczepiennego (NOP) o charakterze łagodnym po szczepieniu BCG.

Ponadto kontynuowano działania w ramach Powszechnego Programu Szczepień przeciwko wirusowi brodawczaka ludzkiego (HPV) w szkołach podstawowych. Program był skierowany do dzieci i młodzieży w wieku 9–14 lat. W celu zwiększenia poziomu wiedzy na temat szczepień przeciwko HPV wśród młodzieży, jak i u osób dorosłych organizowano stoiska edukacyjne w szkołach podstawowych oraz podczas lokalnych wydarzeń plenerowych.

Tematyka szczepień ochronnych pozostawała w centrum uwagi opinii publicznej, co znalazło odzwierciedlenie w liczbie zapytań wpływających do Stacji w trybie dostępu do informacji publicznej. W 2025 roku wpłynęło 8 takich wniosków.

5. Nadzór nad stanem sanitarnym podmiotów leczniczych

Ocena stanu sanitarno-technicznego

W 2025 roku Państwowy Powiatowy Inspektor Sanitarny w Hajnówce sprawował nadzór nad 85 podmiotami leczniczymi. W ramach prowadzonych działań przeprowadzono łącznie 88 kontroli w 54 placówkach, co objęło niespełna 64% wszystkich zarejestrowanych jednostek.

Strukturę nadzorowanych podmiotów w roku sprawozdawczym stanowiły: 1 szpital, 1 zakład pielęgnacyjno-opiekuńczy, 24 przychodnie i ośrodki zdrowia, 1 punkt pobrania materiału do badań, 8 zakładów rehabilitacji leczniczej oraz 1 inna publiczna placówka opieki zdrowotnej. Ponadto kontrolą objęto sektor prywatny: 7 indywidualnych praktyk lekarskich, 10 specjalistycznych oraz jedną praktykę grupową. W podmiotach leczniczych w pojedynczych przypadkach stwierdzano niżej wymienione uchybienia:

- niewłaściwy stan sanitarno-techniczny pomieszczeń oraz wyposażenia,
- brak płuczki-dezynfektora basenów i kaczek – w przypadku stosowania basenów i kaczek wielorazowego użytku lub urządzenia do dekontaminacji oraz utylizacji wkładów jednorazowych wraz z zawartością – w przypadku stosowania basenów i kaczek jednorazowych,

- brak całodobowego monitoringu temperatury w urządzeniach chłodniczych do przechowywania preparatów szczepionkowych,
- brak czystości i porządku w gabinecie lekarskim, co skutkowało nałożeniem grzywny w drodze mandatu karnego w wysokości 100 zł.

Nadzór nad postępowaniem z odpadami medycznymi

Postępowanie z odpadami medycznymi we wszystkich podmiotach wykonujących działalność leczniczą było prawidłowe. Nie stwierdzono nieprawidłowości w zakresie warunków przechowywania oraz oznakowania odpadów medycznych.

Podmioty kontrolowane posiadały opracowane i wdrożone procedury i instrukcje dotyczące postępowania z odpadami medycznymi. Posiadały również dokumentację dotyczącą wytwarzania odpadów i przekazywania odpadów uprawnionym odbiorcom.

Ocena procesu dezynfekcji i sterylizacji

W 2025 roku nadzorem objęto 16 podmiotów wyposażonych w aparaturę sterylizacyjną, w których skontrolowano 17 urządzeń sterylizacyjnych. Wszystkie urządzenia sterylizacyjne będące na wyposażeniu podmiotów leczniczych stanowią autoklawy próżniowe. Procesy sterylizacji przeprowadzane były zgodnie z zaleceniami producentów sprzętu. Skontrolowane podmioty, wykonujące sterylizację we własnym zakresie dostosowują procedury sterylizacji, w tym zwalniania materiału sterylnego, do najnowszych zaleceń zawartych w wydaniu 2 „Ogólnych wytycznych dla wszystkich podmiotów wykonujących procesy dekontaminacji, w tym sterylizacji wyrobów medycznych i innych przedmiotów wielorazowego użytku korzystanych przy udzielaniu świadczeń zdrowotnych oraz innych czynności, podczas których może dojść do przeniesienia choroby zakaźnej lub zakażenia”. Nie stwierdzono nieprawidłowości w powyższym zakresie.

Na podstawie przeprowadzonych kontroli podmiotów leczniczych stwierdzono, że personel zna zasady prowadzenia dezynfekcji bieżącej sprzętu i narzędzi lekarskich. Zaopatrzenie placówek w preparaty dezynfekcyjne było wystarczające, zachowane były terminy ważności. Procedury zostały poprawnie opracowane, aktualizowane i przestrzegane.



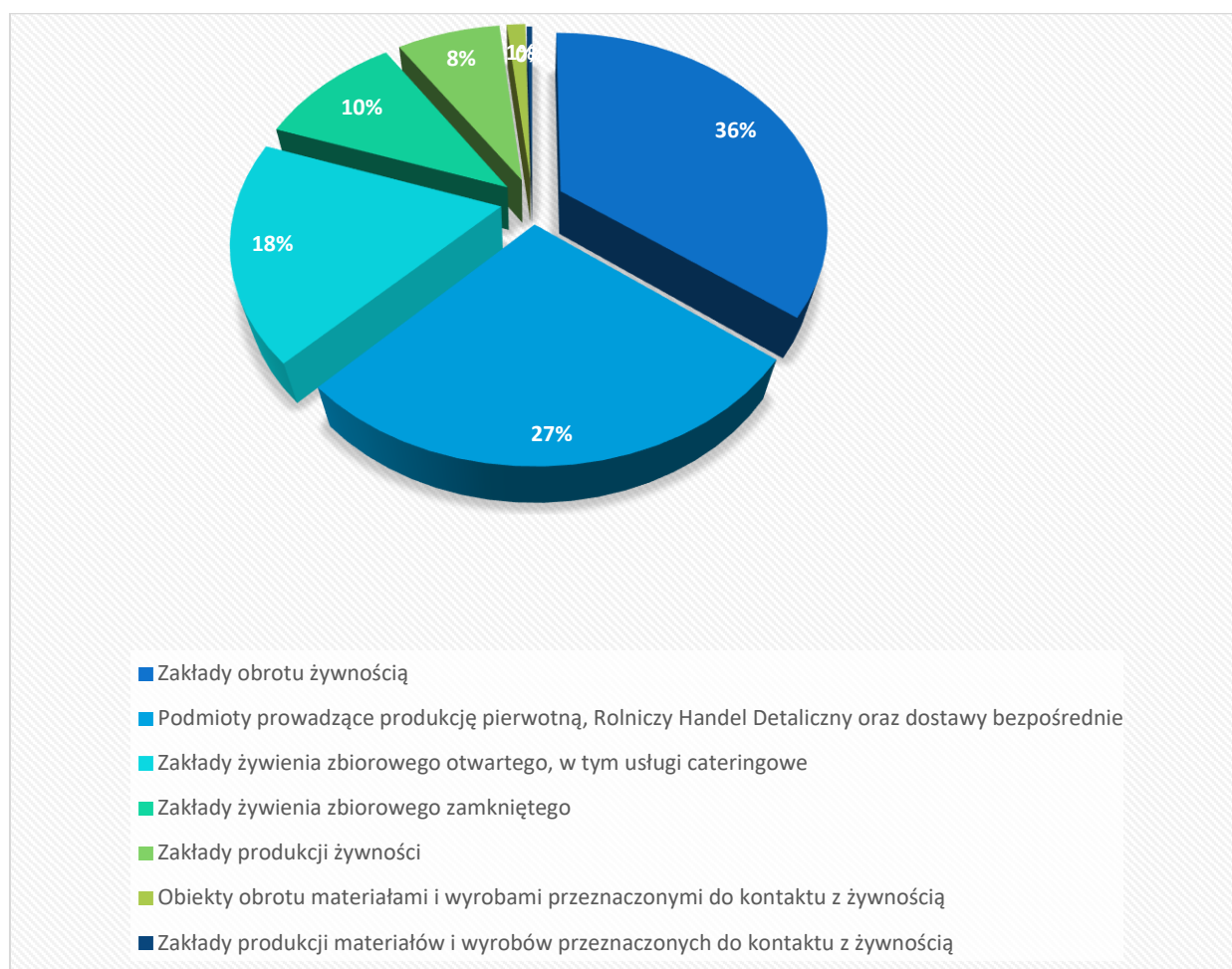
II. OCENA STANU SANITARNEGO W ZAKRESIE BEZPIECZEŃSTWA ŻYWNOSCI, ŻYWIENIA ORAZ MATERIAŁÓW I WYROBÓW PRZEZNACZONYCH DO KONTAKTU Z ŻYWNOSCIĄ

1. Ocena stanu sanitarnego nadzorowanych zakładów

Państwowy Powiatowy Inspektor Sanitarny w Hajnówce w 2025 r. objął nadzorem 520 zakładów żywności, żywienia oraz materiałów i wyrobów przeznaczonych do kontaktu z żywnością, tj.:

- 39 zakładów produkcji żywności,
- 140 podmiotów prowadzących produkcję pierwotną, Rolniczy Handel Detaliczny oraz dostawy bezpośrednie,
- 184 zakładów obrotu żywnością,
- 94 zakładów żywienia zbiorowego otwartego, w tym usługi cateringowe,
- 54 zakłady żywienia zbiorowego zamkniętego,
- 2 zakłady produkcji materiałów i wyrobów przeznaczonych do kontaktu z żywnością,
- 7 obiektów obrotu materiałami i wyrobami przeznaczonymi do kontaktu z żywnością.

Struktura nadzorowanych obiektów żywności i żywienia przedstawia się następująco:



Wykres 12. Struktura nadzorowanych obiektów żywności i żywienia

Zakłady podlegające urzędowej kontroli na podstawie oceny ryzyka zagrożenia bezpieczeństwa żywności zostały zakwalifikowane do następujących kategorii:

- 265 obiektów do kategorii niskiego ryzyka (N),
- 222 obiektów do kategorii średniego ryzyka (S),
- 33 obiektów do kategorii wysokiego ryzyka (W).

Powodem zakwalifikowania zakładu do kategorii wysokiego ryzyka były m.in.:

- profil działalności, wytwarzany asortyment niestabilny mikrobiologicznie, np.: produkcja ciast z kremem,
- uprawa owoców miękkich, przeznaczonych do bezpośredniego spożycia,
- stwierdzone podczas kontroli nieprawidłowości skutkujące przekroczeniem maksymalnej liczby punktów z oceny przeprowadzonej z wykorzystaniem arkusza oceny,
- zgłoszenia kwestionowanego produktu do sieci RASFF.

Nadzór nad bezpieczeństwem żywności i żywienia prowadzony był w oparciu o plan kontroli i poboru prób oraz analizę ryzyka oraz szybkie reagowanie na powiadomienia o zagrożeniach w systemie RASFF. Powyższe czynniki decydują o zapewnieniu bezpieczeństwa zdrowotnego ze strony żywności.

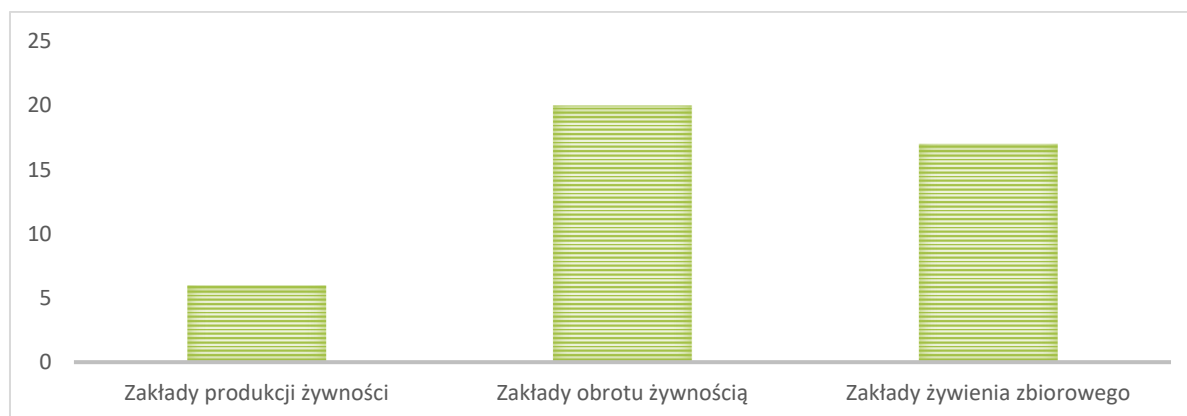
W 2025 roku w zakresie bezpieczeństwa żywności i żywienia skontrolowano 224 zakłady produkujące żywność lub wprowadzające żywność do obrotu W 43 zakładach stwierdzono niezgodności w zakresie przepisów prawa żywnościowego.

Najczęściej stwierdzane niezgodności w zakładach żywności i żywienia:

- niewłaściwy stan sanitarno-techniczny pomieszczeń zakładu i wyposażenia, w pojedynczych przypadkach również brak porządku i czystości,
- niestosowanie się do obowiązujących w zakładzie instrukcji dotyczących zasad dobrej praktyki higienicznej i produkcyjnej (GHP/GMP), brak zapisów potwierdzających realizację GHP/GMP, dokumentacja nie aktualizowana,
- środki spożywcze po upływie daty minimalnej trwałości lub terminie przydatności do spożycia,
- brak monitoringu temperatury przechowywania żywności łatwo psującej się,
- nieprzedstawienie dokumentacji potwierdzającej przeszkolenie pracowników w zakresie higieny żywności odpowiednio do charakteru wykonywanej pracy,
- brak informacji dotyczących składu potraw z uwzględnieniem składników powodujących alergie lub reakcje nietolerancji w miejscu dostępnym konsumentowi końcowemu,
- nieprawidłowe znakowanie lub prezentacja i reklama środków spożywczych oferowanych w sprzedaży za pośrednictwem stron internetowych (suplementy diety, przyprawy), zamieszczanie oświadczeń sugerujących zdrowotne właściwości produktów wprowadzające w błąd potencjalnego odbiorcę reklamy lub prezentacji produktu,
- nieprawidłowe warunki przechowywania i sprzedaży żywności np. brak segregacji asortymentowej, żywność niezabezpieczona przed zanieczyszczeniem.

W wytwórniach i miejscach obrotu materiałami i wyrobami przeznaczonymi do kontaktu z żywnością uchybień nie stwierdzono.

Zestawienie zakładów, w których stwierdzano nieprawidłowości przedstawiono na wykresie nr 13.



Wykres 13. Zestawienie zakładów, w których stwierdzano nieprawidłowości

W wyniku prowadzonych działań kontrolnych wydano 107 decyzji administracyjnych.

Wniosków do Sądu nie wystosowano. Wniosków o nałożenie kary pieniężnej do PPWIS w Białymstoku nie sporządzano.

Na osoby winne rażących naruszeń przepisów prawa żywnościowego nałożono 23 mandaty karne na kwotę 4200 zł.

2. Ocena jakości zdrowotnej żywności oraz materiałów i wyrobów przeznaczonych do kontaktu z żywnością

W 2025 roku na terenie powiatu hajnowskiego w ramach nadzoru nad bezpieczeństwem żywności oraz materiałów i wyrobów przeznaczonych do kontaktu z żywnością pobrano próbki zgodnie z obowiązującym krajowym „Planem pobierania próbek do badania żywności w ramach urzędowej kontroli żywności i monitoringu dla Państwowej Inspekcji Sanitarnej na 2025 rok”, opracowywanym przez Głównego Inspektora Sanitarnego we współpracy z jednostkami badawczo-rozwojowymi. Wykonywanie badań w zakresie w/w planu jest bardzo istotnym i niezbędnym elementem w realizacji zadań Państwowej Inspekcji Sanitarnej, co przekłada się zarówno na zapewnienie bezpieczeństwa żywności i żywienia w Polsce, jak również na rzecz europejskiego systemu bezpieczeństwa żywności. Dodatkowo dokonano poboru próbek w przypadku podejrzenia niewłaściwej jakości zdrowotnej produktu oraz po interwencji konsumentów.

Badania środków spożywczych obejmowały ocenę zanieczyszczeń mikrobiologicznych, biologicznych i fizycznych, parametrów chemicznych, cech organoleptycznych i znakowania.

W przypadku materiałów i wyrobów przeznaczonych do kontaktu z żywnością na terenie powiatu hajnowskiego pobierano akcesoria kuchenne z nylonu, przeznaczone do kontaktu z żywnością oraz naczynia ceramiczne dekorowane w obszarze obrzeża w kierunku badań substancji migrujących z tych tworzyw.

W 2025 roku ogółem pobrano 171 próbek, w tym:

- 154 próbki żywności,
- 10 próbek sanitarnych,
- 2 próbki materiałów i wyrobów przeznaczonych do kontaktu z żywnością,
- 1 zestawienie dekadowe produktów do teoretycznej oceny żywienia pacjentów domu pomocy społecznej,
- 4 próbki, w tym 3 posiłków wchodzących w skład całodziennej racji pokarmowej w szpitalu oraz 1 posiłek obiadowy w szkole.

Kierunki badań pobranych próbek żywności w roku 2025 przedstawione są w tabeli nr 3.

Tabela 3. Kierunki badań pobranych próbek żywności w roku 2025

Lp	Kierunek badania	Liczba próbek pobranych	w tym kwestionowanych
1	Pozostałości pestycydów	12	-
2	Pozostałości pestycydów – plan MRiRW: „500 i 1000 próbek”	1	-
3	Metale szkodliwe dla zdrowia	11	-
4	Azotany	1	-
5	3-MCPD i estry MCPD	1	-
6	Zanieczyszczenia mikrobiologiczne	87	5
7	Mykotoksyny	7	-
8	Dozwolone substancje dodatkowe	7	-
9	Kryteria czystości wybranych składników odżywczych	1	-
10	GMO	2	-
11	Skażenia promieniotwórcze żywności	1	-
12	Środki spożywcze poddane działaniu promieniowania jonizującego	1	-

Lp	Kierunek badania	Liczba próbek pobranych	w tym kwestionowanych
13	Znakowanie oraz oznaczanie zawartości witamin, składników mineralnych i innych składników wykazujących efekt odżywczy lub fizjologiczny w suplementach diety	6	-
14	Znakowanie oraz oznaczanie NNKT w żywności dla określonych grup	2	-
15	Znakowanie oraz badanie zawartości substancji wzbogacających w środkach spożywczych wzbogacanych	1	-
16	Materiały i wyroby przeznaczone do kontaktu z żywnością	2	-
17	WWA	3	-
18	Akrylamid	1	-
19	Oporność na środki przeciwdrobnoustrojowe u bakterii zoonotycznych i komensalnych	1	-
20	Alkaloidy tropanowe	1	-
21	Gluten	2	-
22	Alkaloidy pirolizydynowe	1	
23	Alkaloidy opium	1	
24	Wykrywanie alergenów – orzeszków ziemnych/ białka orzeszków ziemnych	1	-
25	Niedeklarowane substancje aktywne farmakologicznie oraz substancje zakazane, w tym listy WADA	1	-
26	Wykrywanie alergenów – obecności białka soi	1	
27	Próbki sanitarne	10	
	OGÓŁEM	166	5

System RASFF to unijna platforma wczesnego ostrzegania o niebezpiecznej żywności i paszach, umożliwiająca natychmiastową wymianę informacji o zagrożeniach zdrowotnych między krajami UE oraz jednostkami inspekcji w Polsce.

Do systemu zgłaszane są wszystkie próbki kwestionowane, pobrane zarówno w zakładach produkcyjnych, jak i w placówkach obrotu. Gdy dana stacja wprowadzi informację o zagrożeniu do systemu, pozostałe jednostki, w tym pracownicy w powiecie hajnowskim, podejmują niezwłoczne działania operacyjne w celu weryfikacji obecności partii towaru na lokalnych półkach i jej całkowitego wycofania z rynku.

W 2025 roku na terenie powiatu hajnowskiego zakwestionowano ze względu na stwierdzenie obecności Salmonella sp. w 5 próbkach żywności, pobranych w supermarkecie, co stanowiło 3,0% wszystkich pobranych prób (wobec 3,2% w roku poprzednim). W związku ze stwierdzoną nieprawidłowością wdrożono rygorystyczny monitoring procesu wycofania towaru z obrotu oraz wszczęto przewidziane prawem postępowania administracyjne i naprawcze, mające na celu wyeliminowanie zagrożenia dla konsumentów.

Zgłoszenie zostało przekazane do systemu RASFF, celem podjęcia odpowiednich działań.

Ocena jakości żywienia w zakładach żywienia zbiorowego zamkniętego

W 2025 roku skontrolowano 28 zakładów żywienia zbiorowego typu zamkniętego spośród 54 zakładów znajdujących się w ewidencji pionu bezpieczeństwa żywności, m. in. stołówki w szkołach i przedszkolach, domach pomocy, szpitalu, zakładach pracy oraz inne zakłady żywienia. Szczególnym nadzorem objęto zakłady prowadzące żywienie grup wrażliwych, zwłaszcza dzieci, osób starszych oraz chorych przebywających w szpitalu.

W 4 zakładach żywienia zbiorowego zamkniętego stołówkach szkolnych stwierdzono niezgodności dotyczące:

- nieprzestrzeganie zasad prawidłowego i racjonalnego żywienia dzieci i młodzieży w jednostkach oświaty zgodnie z obowiązującym rozporządzeniem Ministra Zdrowia,
- brak informacji o substancjach lub produktach powodujących alergie lub reakcje nietolerancji, a występujących w serwowanych potrawach,
- środki spożywcze po upływie terminu przydatności do spożycia i upływie daty minimalnej trwałości,
- proces mycia naczyń stołowych prowadzony w sposób nieprawidłowy, brak prawidłowego procesu dezynfekcji.

W trakcie kontroli oceniano również sposób żywienia w placówkach oświatowych. W stołówkach szkolnych i przedszkolnych oceniono łącznie 13 jadłospisów, w tym 2 zakwestionowano (stołówki szkolne). Nieprawidłowości dotyczyły:

- brak co najmniej jednej porcji z grupy mięso, jaja, orzechy, nasiona roślin strączkowych w posiłku obiadowym,
- brak porcji warzyw lub owoców w posiłku obiadowym,
- od poniedziałku do piątku podano więcej niż dwie porcje potraw smażonych.

Na terenie szkół funkcjonują sklepiki szkolne, które są zobowiązane do przestrzegania wymogów rozporządzenia Ministra Zdrowia z dnia 26.07.2016 r. w sprawie grup środków spożywczych przeznaczonych do sprzedaży dzieciom i młodzieży w jednostkach systemu oświaty oraz wymagań, jakie muszą spełniać środki spożywcze stosowane w ramach żywienia zbiorowego dzieci i młodzieży w tych jednostkach (Dz. U. z 2016 r. poz. 1154). Kontrole przeprowadzone w sklepikach szkolnych wykazały, że sprzedawana żywność nie zawsze była zgodna z wymogami w/w rozporządzenia. W jednym sklepiku w obrocie stwierdzano środki spożywcze z wysoką zawartością cukru, tłuszczu i soli znacznie przekraczające wartości wskazane rozporządzeniem.

Wszystkie automaty ustawione w jednostkach systemu oświaty usytuowanych na terenie powiatu hajnowskiego należą do jednego przedsiębiorcy zarejestrowanego na terenie powiatu białostockiego. W wyniku przeprowadzonych kontroli stwierdzono, że środki spożywcze oferowane w automatach spełniały wymagania ww. rozporządzenia.

W szpitalu oceniono jadłospis diety ogólnej podstawowej w oparciu o „Arkusze oceny dekadowej jadłospisów” oraz sporządzono dekadowe zestawienie produktów do teoretycznej oceny żywienia pacjentów w szpitalu. W wyniku oceny przeprowadzonej metodą punktową w oparciu o w/w arkusze jadłospis otrzymał ocenę zadawalającą. W wyniku analizy zestawienia dekadowego przeprowadzonej przez Dział Laboratoryjny WSSE w Białymstoku nie stwierdzono nieprawidłowości.

Należy stwierdzić, że pomimo stwierdzonych przypadków niezgodności, w przeważającej większości zakładów, starano się przestrzegać zasad prawidłowego żywienia. Dbano, aby potrawy były urozmaicone i przygotowywane z wykorzystaniem produktów pochodzących z różnych grup asortymentowych. Posiłki zawierały pełnowartościowe białko oraz dzięki obecności warzyw i owoców stanowiły źródło niezbędnych witamin i składników mineralnych.

Ponadto do PSSE w Hajnówce w roku 2025 wpłynęły wnioski o udostępnienie informacji publicznej w zakresie:

1. dokumentacji z kontroli przeprowadzonej wspólnie z pracownikami Higieny Komunalnej w związku z interwencją dotyczącą prowadzenia działalności przez Stowarzyszenie Kulturalne „Pocztówka” Policzna 40, 17-250 Kleszczewo w obiekcie „Hajnówka Centralna – Stacja Kultury”, ul. Dworcowa 1 w Hajnówce.
2. listy lokali gastronomicznych (restauracje, bary, kawiarnie, itp.), które zostały zarejestrowane i zatwierdzone do prowadzenia działalności na terenie powiatu hajnowskiego.



III. OCENA POWIATU HAJNOWSKIEGO Z ZAKRESU HIGIENY KOMUNALNEJ

1. Nadzór nad urządzeniami produkującymi wodę do spożycia przez ludzi

Na terenie powiatu hajnowskiego nadzór sanitarny nad jakością wody przeznaczonej do spożycia w 2025 roku sprawowano nad 16 wodociągami zbiorowego zaopatrzenia w wodę. Ponadto wodę do spożycia mieszkańcom powiatu dostarczały 4 wodociągi spoza powiatu hajnowskiego: wodociąg Orla i gminny Bielsk Podlaski (powiat bielski) oraz wodociąg Pawły i Garbary (powiat białostocki), które zaopatrywały 272 osoby. Pod nadzorem sanitarnym znajduje się również 6 indywidualnych urządzeń wodociągowych wykorzystujących wodę na potrzeby związane z prowadzoną działalnością gospodarczą lub publiczną (1 urządzenie wodociągowe było wyłączone z użytkowania).

Wodociągi w sposób zbiorowy zaopatrywały 37438 mieszkańców powiatu, natomiast pozostali mieszkańcy korzystali z wody pochodzącej z własnych źródeł.

Wykaz producentów wody, wielkość produkcji i liczbę zaopatrywanej ludności przedstawiono w tabeli nr 4.

Tabela 4. Wykaz producentów wody, wielkość produkcji i liczba zaopatrywanej ludności

Lp.	Producent wody /nazwa, adres/	Eksploatowany wodociąg	Produkcja wody m ³ /dobę	Liczba zaopatrywanej ludności [tys.]
1.	Przedsiębiorstwo Wodociągów i Kanalizacji Sp. z o.o. w Hajnówce ul. J. Słowackiego 29 17-200 Hajnówka	miejski Hajnówka	2487,87	19,832
		Nowoberezowo	347,36	1,537
		Orzeszkowo	57,96	0,379
		Dubicze Cerkiewne	278,54	1,472
2.	Wodociągi Podlaskie Sp. z o.o. ul. Elewatorska 31 15-620 Białystok	Narew	226,0	1,755
		Łosinka	243,0	0,502
		Iwanki	125,0	0,440
		Białowieża	433,0	1,979
		Czyże	121,0	1,135
		Klejniki	131,0	0,721
		Kleszczele I	109,0	0,826
		Kleszczele II	68,0	0,438
Suchowolce	37,0	0,309		
3.	Gmina Czeremcha ul. Duboisa 14 17-240 Czeremcha	Kuzawa	367,0	2,836
4.	Gmina Narewka ul. Białowieska 1 17-220 Narewka	Narewka	471,0	2,283
		Siemianówka	312,0	0,767
5.	Gmina Orla ul. Mickiewicza 5, 17-106 Orla	Orla*	-	0,123
6.	Gmina Bielsk Podlaski ul. Mickiewicza 46 17-100 Bielsk Podlaski	gminny Bielsk**	-	0,028
7.	Gmina Zabłudów ul. Rynek 8 16-060 Zabłudów	Pawły***	-	0,103

Lp.	Producent wody /nazwa, adres/	Eksploatowany wodociąg	Produkcja wody m ³ /dobę	Liczba zaopatrywanej ludności [tys.]
8.	Gmina Michałowo ul. Białostocka 11 16-050 Michałowo	Garbary****	-	0,018

*zaopatruje miejscowość Morze, gm. Czyże, ** zaopatruje miejscowość Koźliki gm. Narew*** zaopatruje miejscowość Soce i Puchty gm. Narew, **** zaopatruje miejscowość Słobódka gm. Narewka

W trakcie roku część mieszkańców powiatu hajnowskiego korzystało z wody o kwestionowanej jakości, co szczegółowo obrazuje poniższa tabela.

Tabela 5. Zestawienie ilości mieszkańców korzystających z wody o kwestionowanej jakości.

Liczba mieszkańców powiatu hajnowskiego ogółem (wg GUS na koniec 2024 r.)	38237
Liczba mieszkańców hajnowskiego korzystająca z wody o kontrolowanej jakości	37438
Liczba mieszkańców powiatu korzystających z wody o niekontrolowanej jakości	799
Liczba mieszkańców powiatu korzystających z wody o niekwestionowanej jakości	34043
Liczba mieszkańców korzystających okresowo z wody o kwestionowanej jakości	3395*

*ludność zaopatrywana z wodociągów: Kuzawa, Kleszczele II oraz Garbary i Pawły (pow. białostocki)

Tabela 6. Szczegółowe zestawienie przekroczonych wartości parametrycznych wody.

L.p.	Nazwa kwestionowanego parametru	Nazwa wodociągu, punkt pobrania próbki wody	Liczba ludności	Liczba dni przekroczenia
1.	Bakterie grupy coli	Wodociąg Kuzawa/SUW	2836	13
2.	Mętność	Wodociąg Kleszczele II/SUW	438	47
2.	Jon amonu	*Wodociąg Garbary	18	289
3.	Żelazo	*Wodociąg Garbary	18	99
4.	Mangan	*Wodociąg Garbary	18	99
5.	Mętność	*Wodociąg Garbary	18	99
6.	Żelazo	*Wodociąg Pawły	103	61

* bezpośredni nadzór pełni PPIS w Białymstoku

Wyżej wymienione parametry wody nie stwarzały bezpośredniego zagrożenia dla zdrowia i życia konsumentów. Woda była warunkowo przydatna do spożycia.

W sprawie wodociągu Pawły i Garbary z powiatu białostockiego postępowanie prowadzone było przez Powiatową Stację Sanitarno-Epidemiologiczną w Białymstoku – informacja o jakości wody była przekazywana do właściwych wójtów w powiecie hajnowskim.

W 2025 r. w ramach nadzoru nad wodociągami zbiorowego zaopatrzenia ogółem wydano 9 decyzji administracyjnych. Sporządzono 96 ocen wody przydatności wody do spożycia w tym: 69 bieżących ocen, 16 ocen okresowych oraz 10 obszarowych ocen jakości wody z wodociągów zbiorowego zaopatrzenia.

Próbki wody przeznaczonej do spożycia przez ludzi do badań laboratoryjnych pobierane były zgodnie z ustalonymi harmonogramami poboru wody w 2025 r. W ramach nadzoru sanitarnego pobierane były przez uprawnionych pracowników Państwowej Inspekcji Sanitarnej i przekazywane do badań laboratoryjnych do Wojewódzkiej Stacji Sanitarno-Epidemiologicznej w Białymstoku. Zostało

pobrane 36 próbek wody. Dodatkowo pobierane były próbki kontrolne w związku z prowadzonymi postępowaniami administracyjnymi w sprawie niewłaściwej jakości wody przeznaczonej do spożycia.

Oprócz nadzoru prowadzonego przez organ sanitarny, jakość wody do spożycia była kontrolowana również przez producentów w ramach kontroli wewnętrznej. Badania jakości wody wykonywane były w laboratoriach o udokumentowanym systemie jakości i pobierane przez przeszkolonych pracowników laboratorium. W ramach kontroli wewnętrznej zostały pobrane i zbadane 82 próbki.

W zakresie nadzoru nad jakością wody przeznaczonej do spożycia przez ludzi w indywidualnych urządzeniach wodociągowych niewłaściwą jakość wody ze względu przekroczenie ogólnej liczby mikroorganizmów w 22°C stwierdzono w „Enklawie Białowieskiej” w Nieznanym Borze. Po przeprowadzeniu działań naprawczych jakość wody uległa poprawie.

Wydano 3 decyzje administracyjne w zakresie niewłaściwej jakości wody. Sporządzono 15 bieżących ocen przydatności wody do spożycia.

Struktura zaopatrzenia w wodę przeznaczona do spożycia przez ludzi w 2025 r. przedstawia się jak w poniższej tabeli.

Tabela 7. Struktura zaopatrzenia w wodę przeznaczona do spożycia przez ludzi w 2025 r.

	Liczba urządzeń		Liczba urządzeń dostarczających wodę		Liczba ludności [w tys.]		
	Według ewidencji na 31.12.2025	W tym skontrolowanych	odpowiadającą wymaganiom (w tym warunkowo odpowiadającą)	nieodpowiadającą wymaganiom	zaopatrywanej w wodę odpowiadającą	zaopatrywanej w wodę nieodpowiadającą	
Zbiorowego zaopatrzenia ogółem:	16	16	16	0	37,438	0	
Wodociągi o produkcji [m ³ /d]	≤ 100	3	3	3	0	1,126	0
	101-1000	12	12	12	0	16,480	0
	>1000	1	1	1	0	19,832	0
indywidualne urządzenia wodociągowe wykorzystujące wodę w ramach działalności gospodarczej lub publicznej	5	5	5	0	0	0	

2. Nadzór nad obiektami kąpielowymi

W 2025 r. funkcjonowały 3 pływalnie kryte: Park Wodny w Hajnówce oraz 2 pływalnie przy obiektach hotelarskich w Białowieży.

W Parku Wodnym w Hajnówce stwierdzono wysokie stężenie bakterii *Legionella sp.* w prysznicach damskich oraz średnie skażenie w prysznicach męskich przed wejściem na halę basenową. W związku z wysokim stężeniem bakterii *Legionella sp.* wydana była decyzja o zakazie używania pryszniców do czasu poprawy jakości wody. W wyniku działań naprawczych jakość wody uległa poprawie.

Wydana była również decyzja nakazująca unieruchomienie 3 niecek basenowych na pływalni hotelu Żubrówka w Białowieży ze względu na stwierdzenie m.in. bakterii *Pseudomonas aeruginosa*. Po przeprowadzeniu działań naprawczych jakość wody uległa poprawie.

Ponadto nadzorem sanitarnym objęty był odkryty basen kąpielowy w Ośrodku Sportu i Rekreacji w Hajnówce. Stwierdzono przekroczone wartości parametryczne chloroformu i azotanów. Wszczęte postępowanie zakończono decyzją umarzającą w związku z zakończeniem sezonu kąpielowego.

W 2025 r. na terenie powiatu hajnowskiego nie funkcjonowały zorganizowane kąpieliska, natomiast wyznaczono 1 miejsce okazjonalnie wykorzystywane do kąpeli „Repczyce”. W trakcie sezonu wydana była decyzja o unieruchomieniu obiektu w związku z zanieczyszczeniem wody w rzece Nurzec zasilającej miejsce do kąpeli.

3. Nadzór nad ciepłą wodą w wewnętrznych instalacjach obiektów w zakresie bakterii *Legionella sp.*

W ramach nadzoru sanitarnego PIS pobrano 4 próbki wody do badania w kierunku obecności bakterii *Legionella sp.* (szpital, ośrodek hospicyjny) – nie stwierdzono dopuszczalnych przekroczeń parametrycznych.

Natomiast bakterie *Legionella sp.* wystąpiły w próbce wody pobranej w ramach kontroli wewnętrznej w instalacji Zakładu Pielęgnacyjno-Opiekuńczego Samodzielnego Publicznego Zakładu Opieki Zdrowotnej, ul. 11 Listopada 22. Było to skażenie średnie, nie skutkujące zakazem korzystania z pryszniców. W wyniku działań naprawczych jakość wody uległa poprawie.

4. Nadzór nad stanem sanitarnym obiektów użyteczności publicznej

W tej grupie obiektów kontrolowano, m.in. placówki pomocy społecznej zapewniające całodobową opiekę dla osób starszych, obiekty turystyczno-hotelarskie, zakłady fryzjerskie, kosmetyczne i odnowy biologicznej, apteki, cmentarze, środki transportu publicznego, stacje paliw i inne.

Tabela 8. Obiekty do kontroli i skontrolowane w 2025 r.

Wyszczególnienie	Liczba urządzeń i obiektów			
	według ewidencji na 31.12.2025 r.	skontrolowanych		
		ogółem	ze stwierdzonym złym stanem	
			higieniczno-sanitarnym	technicznym
Ustępy tymczasowe nieskanalizowane	2	0	0	0
Ustępy ogólnodostępne	1	1	0	0
Domy Pomocy Społecznej	1	1	0	0
Inne jednostki organizacji pomocy społecznej	4	1	0	0
Placówki zapewniające całodobową opiekę dla osób starszych	3	1	0	0
Hotele	2	1	0	0
Kempingi	1	0	0	0
Pola namiotowe	1	1	0	0
Agroturystyka	9	3		
Inne obiekty, w których świadczone są usługi hotelarskie	31	4	0	0
Zakłady fryzjerskie	31	8	0	0
Zakłady kosmetyczne	15	3	0	0
Zakłady odnowy biologicznej	4	3	0	0
Dworce i stacje kolejowe	2	0	0	0
Tereny rekreacyjne i małej infrastruktury	39	5	0	0
Cmentarze	48	9	0	0
Domy przedpogrzebowe	3	1	0	0
Areszt śledczy	1	0	0	0
Apteki i punkty apteczne	15	2	0	0

Wyszczególnienie	Liczba urządzeń i obiektów			
	według ewidencji na 31.12.2025 r.	skontrolowanych		
		ogółem	ze stwierdzonym złym stanem	
			higieniczno-sanitarnym	technicznym
Stacje paliw	10	0	0	0
Parkingi i miejsca postojowe	3	1	0	0
Studnia „Krynoczka”	1	1	0	0
Targowiska	2	1	0	0
Pralnie	1	0	0	0
Przedsiębiorstwa transportu publicznego	3	0	0	0
Obiekty sportowe	3	2	0	0
Obiekty MSWiA	4	0	0	0
Miejsca do kąpielii	1	1	0	0
Inne	0	3	0	0

Nieprawidłowy stan sanitarno-porządkowy stwierdzono w 1 gabinecie kosmetycznym, co skutkowało nałożeniem mandatu karnego w wysokości 200 zł. Kontrola sprawdzająca potwierdziła poprawę stanu sanitarnego zakładu.

W pozostałych obiektach stan sanitarny większych zastrzeżeń nie budził. W kilku zakładach wydano zalecenia doraźne na nieznaczne niedociągnięcia sanitarne.

Podsumowując w roku 2025 w zakresie bezpieczeństwa zdrowotnego dotyczącego zbiorowego zaopatrzenia mieszkańców w wodę do spożycia przez ludzi nie wystąpiły sytuacje kryzysowe stanowiące bezpośrednie zagrożenie zdrowotne konsumentów wody.

W 2025 r. rozpatrzono 2 wnioski o udostępnienie informacji publicznej, które dotyczyły:

- zanieczyszczenia Zalewu Repczyce ,
- spełnienia wymagań sanitarnych w budynku funkcjonowania Stowarzyszenia „Pocztówka” w Hajnówce.

Ponadto udzielono odpowiedzi na zapytania w kwestii:

- świadczenia usług stylizacji paznokci w lokalu mieszkalnym,
- rejestracji odpadów medycznych w Bazie Danych o Odpadach z gabinetu stylizacji paznokci,
- umiejscowienia umywalki w gabinecie stylizacji paznokci.



IV. OCENA STANU SANITARNEGO W ZAKRESIE HIGIENY PRACY

Działania w zakresie higieny pracy polegają przede wszystkim na ochronie zdrowia pracowników przed niekorzystnym wpływem czynników szkodliwych i uciążliwych występujących w środowisku pracy oraz zapobieganiu chorobom zawodowym.

Działania te realizowane są poprzez nadzór nad warunkami środowiska pracy, polegają między innymi na:

- identyfikacji zagrożeń występujących na stanowiskach pracy,
- analizie pomiarów stężeń i natężeń czynników szkodliwych w środowisku pracy,
- kontroli przestrzegania przepisów między innymi z zakresu: bezpieczeństwa i higieny pracy w zakładach pracy, oceny ryzyka zawodowego, występowania substancji chemicznych i ich mieszanin, czynników lub procesów technologicznych o działaniu rakotwórczym, mutagennym lub reprotoksydycznym w środowisku pracy, występowania szkodliwych czynników biologicznych w środowisku pracy.

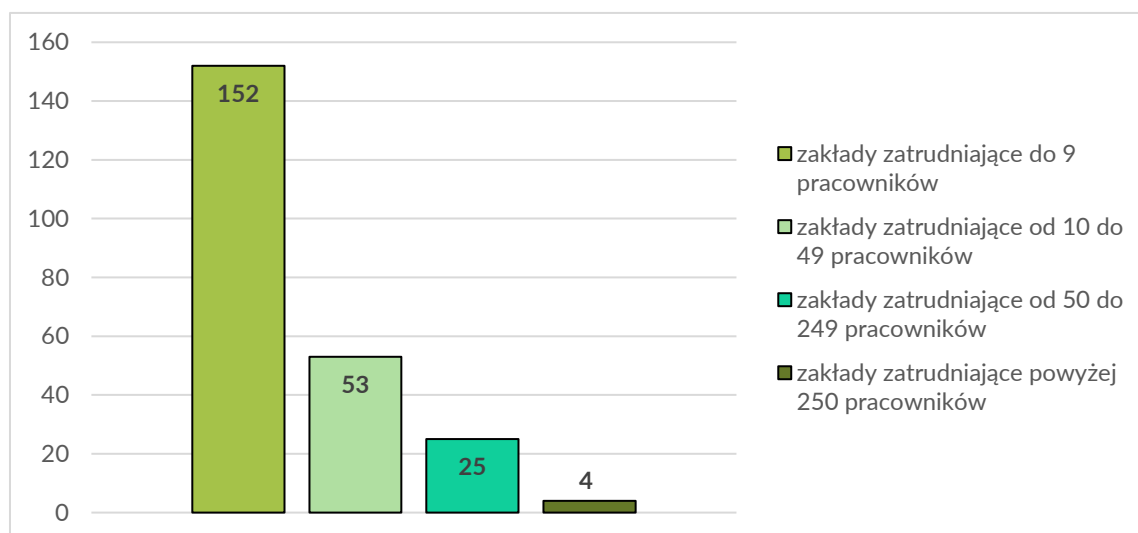
1. Działalność kontrolna w ramach bieżącego nadzoru sanitarnego

W 2025 roku w ewidencji pionu higieny pracy i nadzoru nad chemikaliami powiatu hajnowskiego znajdowało się 234 zakłady.

Sekcja Higieny Pracy prowadzi tzw. „Trójstopniową ewidencję obiektów kontrolowanych”:

- I grupa: zakłady, w których podczas wstępnej oceny nie stwierdzono występowania czynników szkodliwych dla zdrowia lub w których czynniki szkodliwe dla zdrowia występują poniżej 0,1 NDS oraz poniżej 0,2 NDN – 70 zakładów;
- II grupa: zakłady, w których występują czynniki szkodliwe, ale ich stężenia i natężenia nie przekraczają dopuszczalnych poziomów - występują w przedziale od 0,1 do 1,0 NDS oraz od 0,2 do 1,0 NDN łącznie – 83 zakłady
- III grupa: zakłady, w których stwierdza się przekroczenie dopuszczalnych poziomów czynników szkodliwych dla zdrowia (powyżej 1,0 NDS/NDN), występują w nich czynniki rakotwórcze i biologiczne grupy 3 – 81 zakładów.

Na wykresie nr 14 przedstawiono strukturę zakładów według wielkości zatrudnienia.



Wykres 14. Struktura zakładów wg wielkości zatrudnienia

W powiecie hajnowskim dominują małe zakłady zatrudniające do 9 osób – jest ich 152, co stanowi 65% wszystkich podmiotów. Zakłady zatrudniające od 10 do 49 pracowników liczą 53 i stanowią 22,6% ogółu. Podmioty zatrudniające od 50 do 249 pracowników to jedynie 10,7% wszystkich (25 zakładów), natomiast zakłady zatrudniające powyżej 250 osób stanowią zaledwie 1,7% (4 zakłady).

Tabela nr 9 przedstawia strukturę zakładów będących w ewidencji PSSE oraz zakładów skontrolowanych w 2025 r. według branż ich działalności. Zestawienie zostało wykonane w oparciu o PKD (Polska Klasyfikacja Działalności).

Tabela 9. Zestawienie liczby obiektów i przeprowadzonych kontroli według klasyfikacji PKD

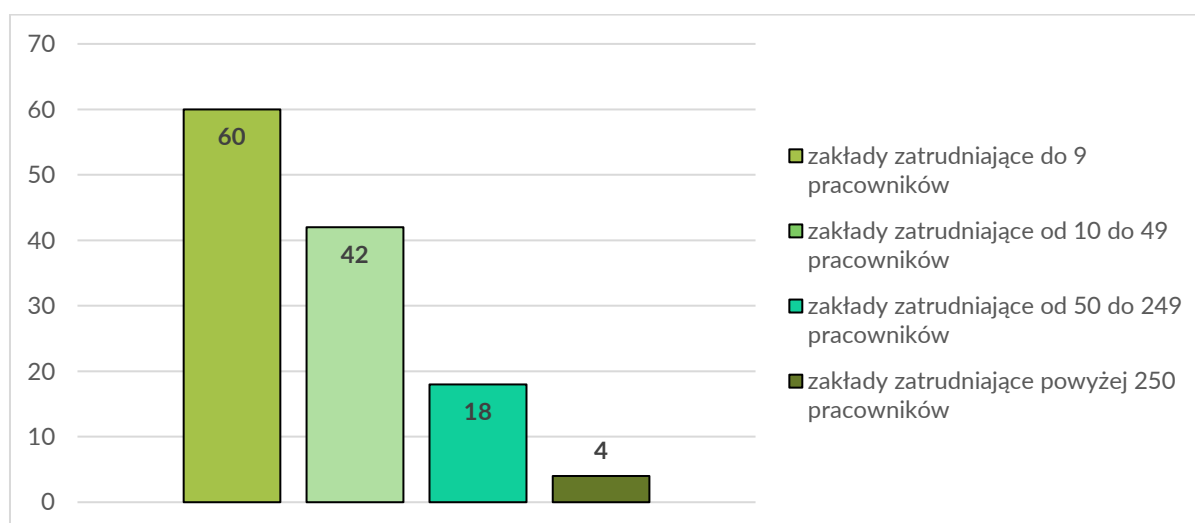
PKD	Rodzaj działalności	Liczba obiektów w ewidencji	Liczba obiektów skontrolowanych	Liczba zatrudnionych pracowników w skontrolowanych zakładach	Liczba kontroli
01	Uprawy rolne, chów i hodowla zwierząt, łowiectwo, włączając działalność usługową	5	-	-	-
02	Leśnictwo i pozyskiwanie drewna	4	3	130	3
10	Produkcja artykułów spożywczych	10	7	240	7
16	Produkcja wyrobów z drewna oraz korka, z wyłączeniem mebli: produkcja wyrobów ze słomy i materiałów używanych do wypalania	31	11	268	12
17	Produkcja papieru i wyrobów z papieru	1	1	100	1
20	Produkcja chemikaliów i wyrobów chemicznych	3	3	86	3
22	Produkcja wyrobów z gumy i tworzyw sztucznych	2	1	11	1
23	Produkcja wyrobów z pozostałych mineralnych surowców niemetalicznych	6	5	43	5
25	Produkcja metalowych wyrobów gotowych, z wyłączeniem maszyn i urządzeń	9	5	63	5
28	Produkcja maszyn i urządzeń, gdzie indziej niesklasyfikowana	8	6	1719	8
31	Produkcja mebli	6	2	362	3
32	Pozostała produkcja wyrobów	3	1	1	1
33	Naprawa, konserwacja i instalowanie maszyn i urządzeń	2	1	5	1
35	Wytwarzanie i zaopatrywanie w energię elektryczną, gaz, parę wodną, gorącą wodę i powietrze do układów klimatyzacyjnych	2	1	14	1
37	Odprowadzanie i oczyszczanie ścieków	2	-	-	-
38	Działalność związana ze zbieraniem, przetwarzaniem i unieszkodliwianiem odpadów; odzysk surowców	3	3	253	3
41	Roboty budowlane związane ze wznoszeniem budynków	1	1	4	1
43	Roboty budowlane specjalistyczne	2	2	43	4

PKD	Rodzaj działalności	Liczba obiektów w ewidencji	Liczba obiektów skontrolowanych	Liczba zatrudnionych pracowników w skontrolowanych zakładach	Liczba kontroli
45	Handel hurtowy i detaliczny pojazdami samochodowymi; naprawa pojazdów samochodowych	12	4	16	4
46	Handel hurtowy, z wyłączeniem handlu pojazdami samochodowym	22	15	142	17
47	Handel detaliczny, z wyłączeniem handlu detalicznego pojazdami samochodowymi	40	25	175	26
49	Transport lądowy oraz transport rurociągowy	8	3	51	3
52	Magazynowanie i działalność usługowa wspomagająca transport	4	3	303	3
55	Zakwaterowanie	2	2	75	3
68	Działalność związana z obsługą rynku nieruchomości	1	1	21	1
70	Działalność firm centralnych (head offices); doradztwo związane z zarządzaniem	2	2	36	2
71	Działalność w zakresie architektury i inżynierii; badania i analizy techniczne	1	1	5	1
72	Badania naukowe i prace rozwojowe	1	1	54	1
73	Reklama, badanie rynku i opinii publicznej	1	1	6	1
75	Działalność weterynaryjna	5	1	1	1
79	Działalność organizatorów turystyki, pośredników i agentów turystycznych oraz pozostała działalność usługowa w zakresie rezerwacji i działalności z nią związane	1	-	-	-
84	Administracja publiczna i obrona narodowa	11	1	225	1
85	Edukacja	2	1	150	1
86	Opieka zdrowotna	13	8	697	8
87	Pomoc społeczna z zakwaterowania	1	1	52	1
88	Pomoc społeczna bez zakwaterowania	1	-	-	-
91	Działalność bibliotek, archiwów, muzeów oraz pozostała działalność związana z kulturą	1	1	98	1

PKD	Rodzaj działalności	Liczba obiektów w ewidencji	Liczba obiektów skontrolowanych	Liczba zatrudnionych pracowników w skontrolowanych zakładach	Liczba kontroli
93	Działalność sportowa, rozrywkowa i rekreacyjna	1	1	26	1
96	Pozostała indywidualna działalność usługowa	4	3	5	4
Razem		234	124	5480	135

W roku 2025 nadzorem sanitarnym pod kątem higieny pracy i nadzoru nad chemikaliami objęto 124 obiekty. W skontrolowanych zakładach pracy zatrudnionych było 5480 osób.

Ilość skontrolowanych zakładów ze względu na wielkość zatrudnienia przedstawia wykres nr 15.



Wykres 15. Podział skontrolowanych zakładów ze względu na ilość pracowników

2. Ocena środowiska pracy i narażenia zawodowego

Podczas kontroli sanitarnych w oparciu o analizę jakościową i ilościową występujących czynników szkodliwych dla zdrowia ustalono występowanie czynników fizycznych, chemicznych i biologicznych. Niektóre z nich wykazują właściwości rakotwórcze. Liczba osób pracujących w warunkach czynników szkodliwych wynosi 5480.

Sytuację epidemiologiczną w zakresie narażenia zawodowego na podstawie wybranych czynników szkodliwych dla zdrowia przedstawiono w tabeli nr 10. Dane uzyskano w wyniku przeprowadzanych czynności kontrolnych oraz na podstawie badań środowiska pracy.

Tabela 10. Zatrudnienie w warunkach narażenia na czynniki szkodliwe dla zdrowia z uwzględnieniem przekroczeń NDS/NDN w latach 2023–2025

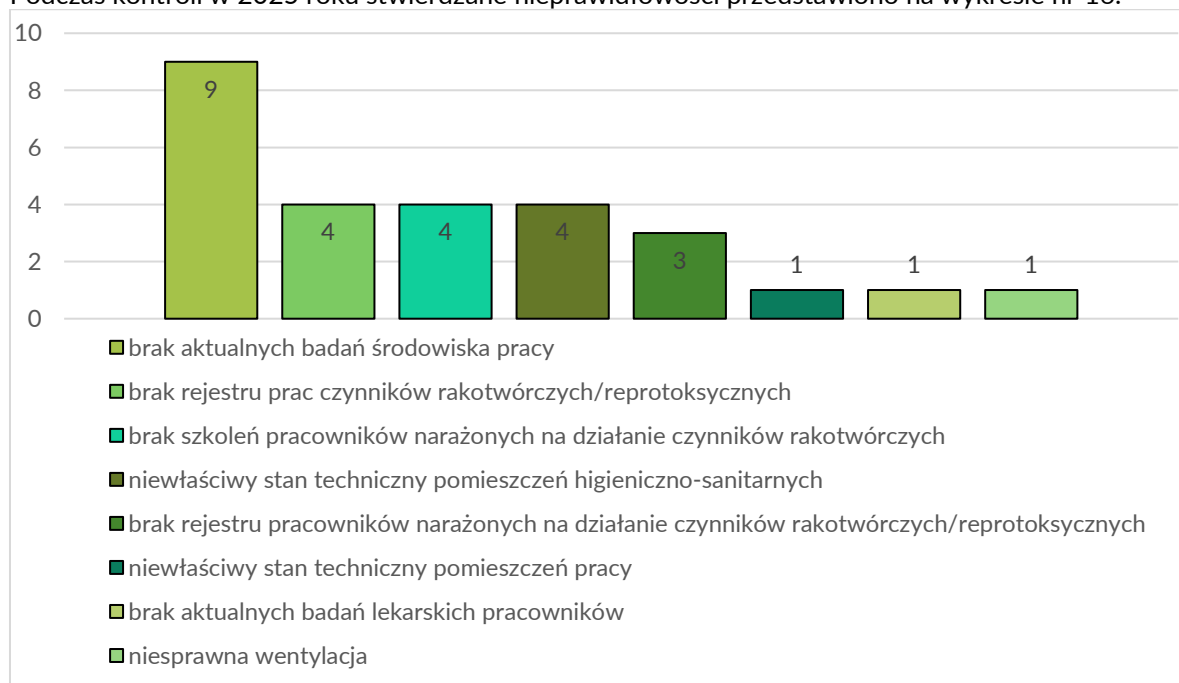
Lp.	Nazwa czynnika szkodliwego dla zdrowia	Liczba osób pracujących w warunkach czynników szkodliwych dla zdrowia			Liczba osób pracujących w ponadnormatywnych stężeniach lub natężeniach czynników szkodliwych dla zdrowia		
		2023	2024	2025	2023	2024	2025
1	Hałas	2514	2549	2165	62	50	45
2.	Drgania działające na kończyny górne	674	656	395	-	-	-

3.	Drgania o ogólnym działaniu na organizm człowieka	654	636	388	-	-	-
4.	Pyły	796	722	842	-	-	-
5.	Czynniki chemiczne	419	301	422	-	2	2
7.	Czynnik biologiczne	2001	2166	1872	-	-	-

W 2025 roku 45 pracowników było narażonych na ponadnormatywny hałas. Jak wynika z powyższej tabeli zauważalny jest spadek liczby osób narażonych na ponadnormatywny hałas, co świadczy o poprawie warunków pracy. W roku 2025 stwierdzono również przekroczenie najwyższego dopuszczalnego stężenia dla frakcji respirabilnej manganu. Przekroczenie to wystąpiło na stanowisku spawalniczym.

W związku ze stwierdzonymi przekroczeniami Państwowy Inspektor Sanitarny wydał decyzje nakazujące obniżenie parametrów czynników szkodliwych i zapewnienie właściwych ochron osobistych (nauszniki przeciwhałasowe, maseczki ochronne) oraz monitorowanie stanu zdrowia narażonych pracowników.

Podczas kontroli w 2025 roku stwierdzane nieprawidłowości przedstawiono na wykresie nr 16.



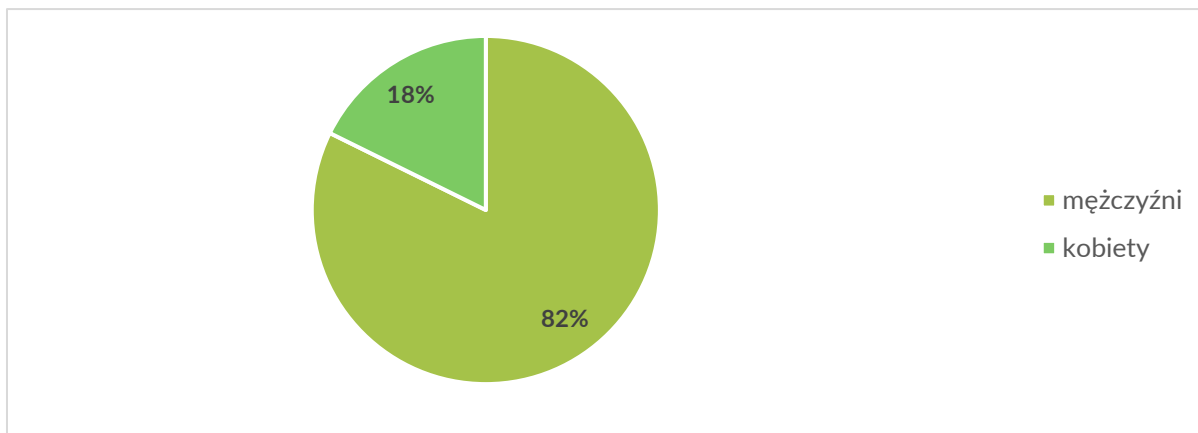
Wykres 16. Stwierdzane nieprawidłowości w skontrolowanych zakładach w 2025 r.

3. Nadzór nad substancjami chemicznymi, ich mieszaninami, czynnikami lub procesami technologicznymi o działaniu rakotwórczym, mutagennym lub reprotoksycznym w środowisku pracy.

Szczególne konsekwencje w postaci rozwoju chorób nowotworowych niesie za sobą kontakt z czynnikami rakotwórczymi obecnymi w środowisku pracy. Czynniki rakotwórcze (kancerogeny) są to czynniki, które powodują wzrost zapadalności/umieralności na specyficzne choroby nowotworowe w populacji osób narażonych w porównaniu z populacją ogólną.

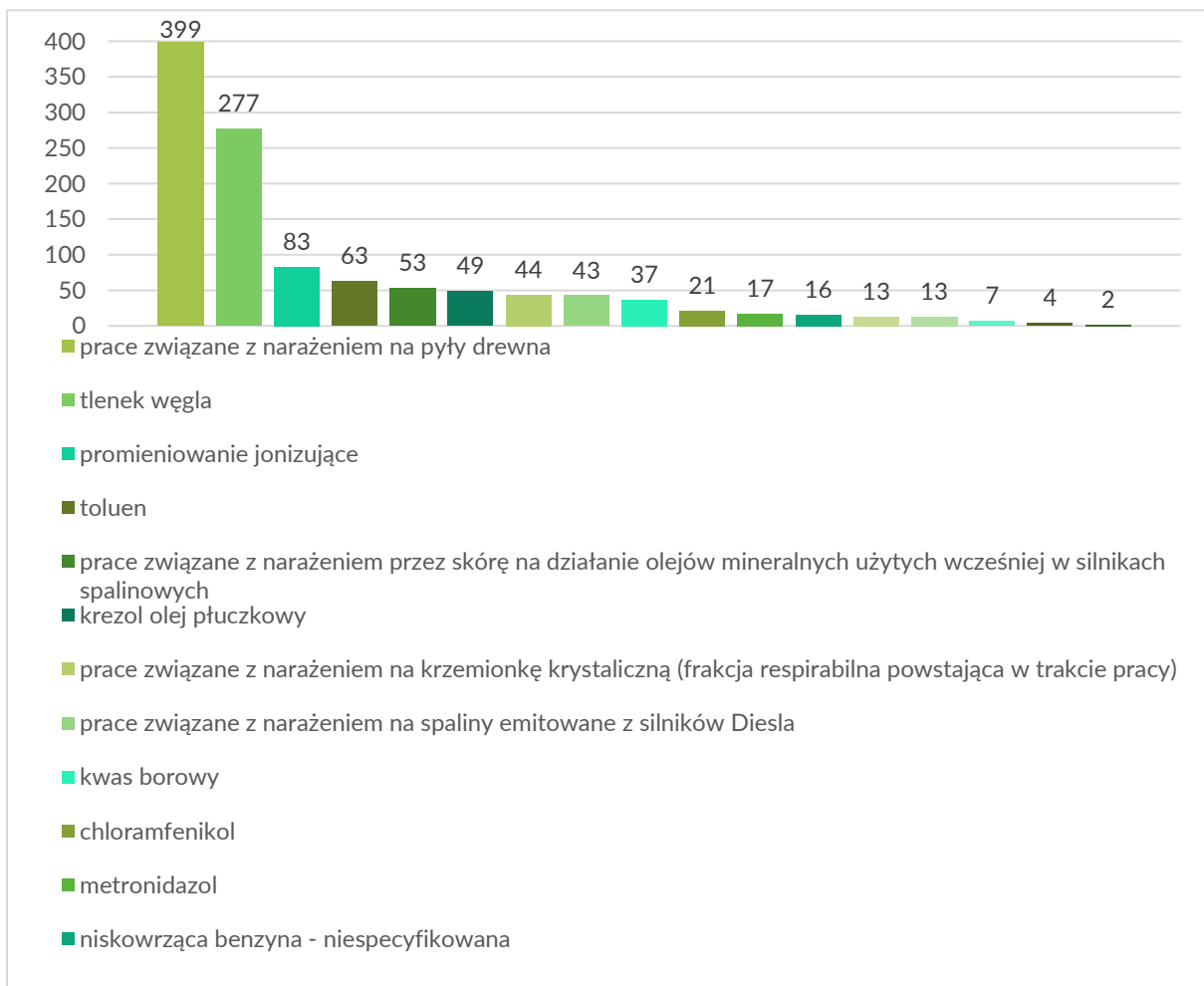
Podobnie istotne zagrożenie w środowisku pracy stanowią substancje reprotoksyczne. Są to czynniki chemiczne, fizyczne lub biologiczne, które mogą niekorzystnie wpływać na funkcje rozrodcze kobiet i mężczyzn oraz na rozwój potomstwa. Substancje te mogą powodować zaburzenia płodności, uszkodzenia komórek rozrodczych (gamet), poronienia, wady wrodzone, zaburzenia rozwoju płodu, a także niekorzystne skutki w okresie laktacji. Narażenie na czynniki reprotoksyczne może prowadzić zarówno do odwracalnych, jak i trwałych zmian w układzie rozrodczym, dlatego ich identyfikacja oraz ograniczanie ekspozycji w miejscu pracy stanowi istotny element profilaktyki zdrowotnej.

W ewidencji Sekcji Higieny Pracy na koniec roku 2025 znajdowało się 57 obiektów, w których występują czynniki lub procesy o działaniu rakotwórczym, mutagennym lub reprotoksycznym. Skontrolowano 42 zakłady. W skontrolowanych zakładach w kontakcie z czynnikami rakotwórczymi, mutagennymi lub reprotoksycznymi pracuje 932 osoby, w tym 767 mężczyzn i 165 kobiet. Procentowy udział kobiet i mężczyzn został przedstawiony na wykresie nr 17.



Wykres 17. Procentowy udział kobiet i mężczyzn w kontakcie z czynnikami rakotwórczymi, mutagennymi lub reprotoksycznymi

W środowisku pracy w kontrolowanych obiektach występuje szereg czynników i procesów o działaniu rakotwórczym, mutagennym lub reprotoksycznym. Szczegółowe dane liczbowe zostały przedstawione na wykresie nr 18.



Wykres 18. Zestawienie liczby osób pracujących w narażeniu na czynniki i procesy o działaniu rakotwórczym, mutagennym lub reprotoksycznym.

Zdecydowanie najwięcej osób zatrudnionych jest w warunkach, gdzie występują prace związane z narażeniem na pył drewna. Jest to oczywiście związane z profilem działalności firm na terenie powiatu hajnowskiego (przemysł drzewny).

4. Ocena sytuacji w zakresie występowania chorób zawodowych

W roku 2025 stwierdzono 3 choroby zawodowe. Sytuację w zakresie chorób zawodowych w latach 2022 – 2025 przedstawiono w tabeli nr 10.

Tabela 11. Liczba stwierdzonych przypadków jednostek chorobowych w latach 2022-2025

Jednostka chorobowa	Liczba stwierdzonych chorób w latach			
	2022	2023	2024	2025
Kleszczowe zapalenie mózgu i opon mózgowo-rdzeniowych	-	1	-	1
Borelioza	1	2	1	2
Razem	1	3	1	3

Z przedstawionych danych wynika, że w analizowanym okresie dominowały choroby przenoszone przez kleszcze, tj. borelioza oraz kleszczowe zapalenie mózgu i opon mózgowo-rdzeniowych. W 2025 roku boreliozę rozpoznano u dwóch osób (rolnika indywidualnego i starszego laboranta), natomiast kleszczowe zapalenie mózgu stwierdzono u rolnika indywidualnego.

5. Ocena w zakresie wprowadzania do obrotu substancji i mieszanin chemicznych oraz ich stosowania

Obiekty wprowadzające do obrotu substancje i mieszaniny chemiczne

W ewidencji PSSE w Hajnówce figurują 22 podmioty prowadzące działalność w zakresie wprowadzania do obrotu substancji i mieszanin chemicznych, w tym 1 producent, 1 importer oraz 20 dystrybutorów. Zakres prowadzonej działalności obejmuje przede wszystkim wprowadzanie do obrotu preparatów z zakresu chemii budowlanej, takich jak farby, lakiery, rozpuszczalniki, kleje i piany montażowe, a także artykułów motoryzacyjnych, w tym m.in. płynów eksploatacyjnych, środków czyszczących oraz preparatów technicznych stosowanych w motoryzacji.

W 2025 roku przeprowadzono kontrole w 9 obiektach zajmujących się dystrybucją substancji i mieszanin chemicznych. Czynności kontrolne obejmowały w szczególności weryfikację prawidłowości klasyfikacji, oznakowania i pakowania produktów chemicznych, zgodności kart charakterystyki z obowiązującymi przepisami, a także ocenę warunków przechowywania i udostępniania produktów w obrocie. W wyniku przeprowadzonych działań kontrolnych nie stwierdzono naruszeń obowiązujących przepisów prawa. Działalność skontrolowanych podmiotów prowadzona była zgodnie z wymogami regulującymi obrót substancjami chemicznymi i ich mieszaninami.

Obiekty stosujące chemikalia substancje i mieszaniny chemiczne

W ewidencji PSSE w Hajnówce znajdują się 62 zakłady pracy stosujące substancje chemiczne oraz ich mieszaniny. Podmioty te reprezentują różne branże, w których wykorzystywane są preparaty chemiczne m.in. do celów produkcyjnych, technologicznych, konserwacyjnych oraz do utrzymania czystości i higieny w środowisku pracy.

W 2025 roku przeprowadzono kontrole w 50 zakładach stosujących substancje i mieszaniny chemiczne. Czynności kontrolne obejmowały w szczególności ocenę przestrzegania przepisów dotyczących bezpiecznego stosowania chemikaliów, w tym prawidłowości oznakowania, warunków przechowywania, prowadzenia dokumentacji oraz zapewnienia pracownikom dostępu do aktualnych kart charakterystyki substancji i mieszanin niebezpiecznych. W toku kontroli w jednym z zakładów stwierdzono nieprawidłowość polegającą na braku kart charakterystyki dla stosowanych niebezpiecznych mieszanin chemicznych.

6. Ocena w zakresie nadzoru nad produktami biobójczymi

W ewidencji Państwowej Stacji Sanitarno-Epidemiologicznej w Hajnówce znajduje się 16 obiektów prowadzących działalność w zakresie wprowadzania do obrotu produktów biobójczych na poziomie detalicznym. Na terenie powiatu w obrocie znajdują się przede wszystkim preparaty o działaniu owadobójczym, gryzoniobójczym oraz grzybobójczym, a także środki do impregnacji drewna oraz repelenty przeznaczone do odstraszenia owadów.

W 2025 roku przeprowadzono kontrole w 13 obiektach ujętych w ewidencji. Czynności kontrolne miały na celu ocenę przestrzegania przepisów regulujących wprowadzanie do obrotu produktów biobójczych, w szczególności w zakresie legalności obrotu, prawidłowości oznakowania, kompletności dokumentacji oraz posiadania wymaganych pozwoleń. W wyniku przeprowadzonych kontroli w jednym z obiektów stwierdzono nieprawidłowości polegające na niewłaściwym oznakowaniu etykiety produktu biobójczego oraz braku wymaganego pozwolenia na obrót danym produktem.

7. Ocena w zakresie nadzoru nad kosmetykami

W 2025 roku na terenie powiatu hajnowskiego, w ramach realizacji ustawowych zadań z zakresu nadzoru nad bezpieczeństwem produktów kosmetycznych, przeprowadzono łącznie 7 kontroli podmiotów działających na rynku kosmetycznym. Kontrole objęły 1 producenta wytwarzającego produkty kosmetyczne oraz 6 podmiotów pełniących funkcję dystrybutorów.

Czynności kontrolne miały na celu w szczególności ocenę zgodności działalności kontrolowanych podmiotów z obowiązującymi przepisami prawa w zakresie wprowadzania do obrotu i udostępniania na rynku produktów kosmetycznych, w tym weryfikację składu produktów, oznakowania, dokumentacji oraz przestrzegania terminów minimalnej trwałości.

W ramach podjętych działań w jednym z obiektów stwierdzono udostępnianie na rynek produktów kosmetycznych zawierających w składzie substancje niedozwolone, a także produkty po upływie daty minimalnej trwałości.

W ramach sprawowanego nadzoru pobrano łącznie 4 próbki produktów kosmetycznych do badań laboratoryjnych w celu oceny ich zgodności z obowiązującymi wymaganiami. Wyniki przeprowadzonych badań nie wykazały niezgodności – próbki nie były kwestionowane.

8. Ocena w zakresie nadzoru nad prekursorami narkotyków

Prekursory narkotyków to substancje chemiczne, które mogą być używane do nielegalnej produkcji środków odurzających oraz substancji psychotropowych. Do prekursorów kategorii 3 zalicza się m.in. kwas siarkowy, kwas chlorowodorowy, aceton, toluen, eter etylu oraz keton metyloowo-etylowy.

Na terenie powiatu hajnowskiego w 2025 roku odnotowano 7 podmiotów prowadzących obrót prekursorami narkotyków. W ewidencji wykazano wyłącznie substancje zaklasyfikowane do kategorii 3, natomiast nie stwierdzono występowania ani obrotu prekursorami kategorii 2. W obrocie znajduje się aceton oraz toluen w postaci czystej i jako domieszki farb, lakierów i innych preparatów chemii budowlanej.

W ramach nadzoru w 2025 roku skontrolowano 6 obiektów wprowadzających do obrotu prekursory 3 kategorii. Podczas kontroli nie stwierdzono nieprawidłowości.

W 2025 roku na terenie powiatu hajnowskiego w ewidencji znajdowało się 14 podmiotów wykorzystujących w swojej działalności zawodowej prekursory kategorii 2 i 3. Substancje te były stosowane głównie na potrzeby własne, przede wszystkim do analiz chemicznych i laboratoryjnych, a także w procesach przemysłowych, czyszczących oraz przy uzdatnianiu wody.

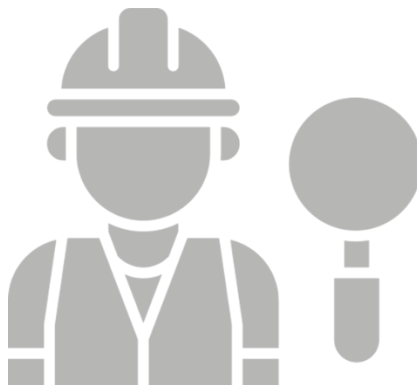
W ramach nadzoru w 2025 r. pracownicy pionu higieny pracy i nadzoru nad chemikaliami przeprowadzili łącznie 11 kontroli w wymienionych obiektach. Podczas kontroli nie stwierdzono nieprawidłowości.

9. Nadzór nad środkami zastępczymi (tzw. dopalaczami)

Środki zastępcze to produkty zawierające co najmniej jedną nową substancję psychoaktywną lub inną o podobnym działaniu na ośrodkowy układ nerwowy, które mogą być użyte zamiast lub w takim samym celu jak środek odurzający lub substancja psychotropowa. W Polsce obowiązuje zakaz wytwarzania i wprowadzania do obrotu środków zastępczych lub nowych substancji psychoaktywnych na podstawie art. 44b ustawy z dnia 29 lipca 2005 r. o przeciwdziałaniu narkomanii.

W związku z ogromnym niebezpieczeństwem dla zdrowia i życia, jakie niosą za sobą zatrucia środkami zastępczymi, pracownicy inspekcji sanitarnej przeprowadzili 3 kontrole w miejscach, gdzie potencjalnie mogły być wprowadzane do obrotu nowe substancje psychotropowe.

W 2025 roku w oferowanym przez punkty sprzedaży asortymencie na terenie powiatu hajnowskiego nie stwierdzono środków zastępczych, jak również nie odnotowano zgłoszeń w tym zakresie.



V. OCENA STANU SANITARNEGO I HIGIENY PROCESÓW NAUCZANIA W PLACÓWKACH OŚWIATOWO-WYCHOWAWCZYCH

1. Ocena stanu sanitarnego placówek oświatowo-wychowawczych

W roku 2025 pod nadzorem Państwowego Powiatowego Inspektora Sanitarnego w Hajnówce znajdowały się 44 stałe placówki oświatowo - wychowawczych oraz 14 placówek wypoczynku dzieci i młodzieży:

- 4 żłobki
- 8 przedszkoli
- 10 szkół podstawowych
- 9 placówek funkcjonujących w 4 zespołach, w tym: 3 przedszkola, 3 szkoły podstawowe, 1 technikum, 1 Centrum Kształcenia Zawodowego, 1 Szkoła Branżowa I stopnia
- 3 licea ogólnokształcące
- 1 technikum
- 2 szkoły specjalne
- 1 placówka kształcenia ustawicznego
- 3 placówki z pobytem całodobowym
- 1 placówka wsparcia dziennego
- 1 placówka wychowania pozaszkolnego
- 1 specjalny ośrodek szkolno-wychowawczy

Przedstawiciele Państwowego Powiatowego Inspektora Sanitarnego w Hajnówce prowadząc nadzór nad placówkami oświatowo-wychowawczymi w 2025 roku wykonali 63 kontrole sanitarne w 33 obiektach stałych i 14 w placówkach sezonowych.

W trakcie kontroli dokonano oceny stanu sanitarnego i technicznego, stwierdzając niezgodności sanitarne w 2 obiektach, w tym:

- niewłaściwy stan sanitarno-higieniczny i techniczny w pokojach mieszkalnych;
- niewłaściwy stan sanitarny sprzętu sportowego podczas prowadzenia zajęć WF;
- niewłaściwy stan podłóg oraz blatów stołów w salach lekcyjnych i innych salach zajęć dla dzieci i młodzieży;
- niewłaściwy stan sanitarny ścian w ciągach komunikacyjnych budynków.

W przypadku stwierdzenia uchybień nakładano obowiązek usunięcia nieprawidłowości w drodze decyzji administracyjnej lub zalecenia pokontrolnego. Ponadto w ramach bieżącego nadzoru zalecano dokonanie właściwego oznaczenia stolików i krzeseł, zapewnienie osłon okien przed nadmiernym operowaniem promieni słonecznych, a także doposażenie sal dydaktycznych w stoliki i krzesła odpowiednich rozmiarów.

Stan sanitarno-higieniczny kontrolowanych obiektów ulega systematycznej poprawie. Ponadto szkoły i przedszkola samodzielnie podejmowały działania w kierunku poprawy stanu technicznego budynków. Wykonano między innymi malowanie sal dydaktycznych, korytarzy, odnowiono drewniane podłogi.

W jednej szkole na terenie powiatu hajnowskiego Wojewódzka Stacja Sanitarno-Epidemiologiczna w Białymstoku przeprowadziła badania natężenia oświetlenia sztucznego, oświetlenie stanowisk pracy ucznia było na właściwym poziomie.

2. Higiena procesów nauczania

Istotnym elementem mającym wpływ na higienę procesu nauczania jest stworzenie warunków zapobiegających powstawaniu wad postawy poprzez inwestycję w ergonomiczne meble szkolne dostosowane do warunków antropometrycznych wszystkich uczniów. Państwowy Powiatowy Inspektor Sanitarny w Hajnówce w roku 2025 ocenił dostosowanie mebli do w/w warunków w 12 szkołach oraz w 9 przedszkolach. W szkołach ocenie poddano łącznie 833 stanowisk pracy uczniów w salach lekcyjnych. Analiza wykazała, że 3 stanowiska używane przez uczniów nie spełniały wymagań ergonomii. Kontrole w szkołach wykazały, że część mebli edukacyjnych jest w znacznym stopniu zużycia. Stwierdzono też brak mebli edukacyjnych oznaczonych numerem 7, kolorem brązowym, zgodnie z normą PN-EN 1729-1:2016-02, odpowiednich dla uczęszczających tam

najwyższych uczniów. W przedszkolach ocenie poddano łącznie 493 stanowisk pracy przedszkolaka. Analiza stanowisk pracy przedszkolaków wykazała, że wszystkie stanowiska spełniały wymagania ergonomii.

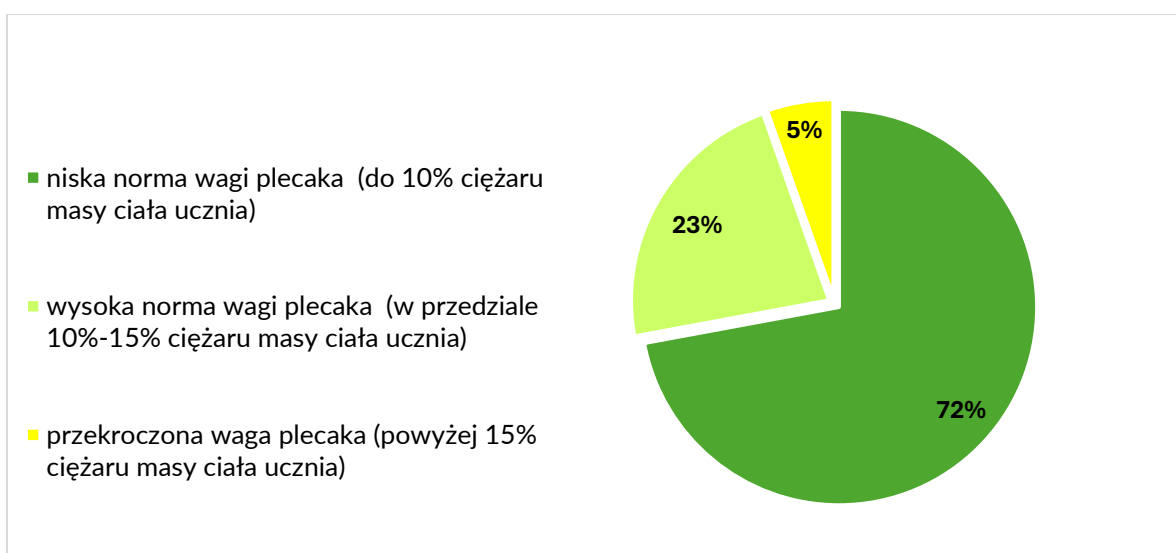
W trakcie przeprowadzanych czynności kontrolnych pracownicy Powiatowej Stacji Sanitarno-Epidemiologicznej w Hajnówce analizie poddali rozkłady zajęć lekcyjnych, zwracając szczególną uwagę na równomierne obciążenie zajęciami w poszczególnych dniach tygodnia oraz czas trwania przerw międzylekcyjnych. Oceniono rozkład zajęć w 209 oddziałach. Nie stwierdzono nieprawidłowości w tym zakresie.

W 2025 r. przeprowadzono akcję badania obciążenia uczniów tornistrami szkolnymi. Badanie przeprowadzono w 5 szkołach podstawowych. Badaniem objęto 369 uczniów. Ciężar niektórych tornistrów uczniów przekraczał dopuszczalne normy pomimo możliwości pozostawienia podręczników i przyborów szkolnych w indywidualnych szafkach lub przeznaczonych do tego przestrzeniach szkolnych.

Tabela 12. Ocena obciążenia uczniów ciężarem tornistrów szkolnych

Przeprowadzono ważenie tornistrów			waga tornistra szkolnego do 10% masy ciała ucznia	waga tornistra szkolnego w zakresie 10-15% masy ciała ucznia	waga tornistra szkolnego >15% masy ciała ucznia
liczba placówek objętych badaniem	liczba oddziałów objętych badaniem	Liczba uczniów poddanych badaniom	Liczba uczniów poddanych badaniom	Liczba uczniów poddanych badaniom	Liczba uczniów poddanych badaniom
5	39	369	266	83	20

Ciężar tornistrów określa niska i wysoka norma. Norma wysoka to maksymalna waga plecaka wraz z wyposażeniem, która nie powinna przekraczać 10-15 % masy ciała ucznia, przy czym optymalna waga plecaka nie powinna przekraczać 10% masy ciała ucznia, co określone jest jako niska norma.

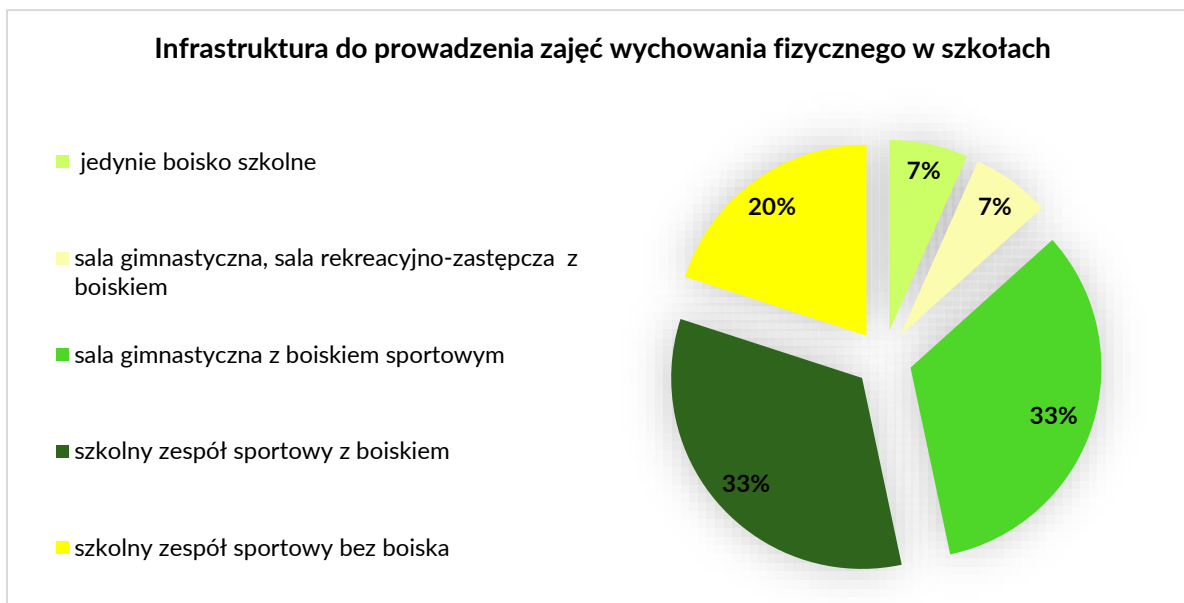


Wykres 19. Ocena obciążenia uczniów ciężarem tornistrów szkolnych

W 2025 roku u 95% badanych uczniów ciężar tornistrów nie przekraczał maksymalnej dopuszczalnej wagi, natomiast 5% tornistrów było za ciężkich.

3. Warunki do prowadzenia zajęć wychowania fizycznego w szkołach

W 2025 roku szkolnego warunki prowadzenia zajęć wychowania fizycznego skontrolowano w 15 placówkach. Na terenie powiatu hajnowskiego jedna z kontrolowanych placówek posiadała wyłącznie boisko sportowe. Uczniowie w okresie zimowym oraz przy złej pogodzie ćwiczą na korytarzach szkolnych bądź wykorzystują infrastrukturę poza szkołą (siłownia i basen). Pozostałe placówki posiadają infrastrukturę do prowadzenia zajęć wychowania fizycznego w budynku szkoły.



Wykres 20. Infrastruktura do prowadzenia zajęć wychowania fizycznego w szkołach

W ocenianych placówkach stwierdzono, że remonty sal gimnastycznych i bloków sportowych były przeprowadzane na bieżąco.

4. Dożywianie dzieci w szkołach

Ze względu na długi czas pobytu dzieci w szkole, często dodatkowo wydłużony przez dojazdy, spożywanie posiłków na terenie szkoły staje się koniecznością. W 2025 r. skontrolowano 15 szkół, we wszystkich zapewniono uczniom możliwość korzystania z gorącego posiłku.

Tabela 13. Placówki skontrolowane w 2025 roku

Liczba szkół w ewidencji	Liczba uczniów	Liczba szkół	Liczba szkół wydających ciepłe posiłki	Razem obiady		Obiady refundowane	
				Liczba uczniów korzystających z obiadów	Udział % uczniów korzystających z obiadów	Liczba uczniów korzystająca z obiadów refundowanych	Udział % obiadów refundowanych
19	3481	15	15	1944	56 %	267	8 %

W roku 2025 pod kątem dożywiania skontrolowano 15 placówek, w których 56% uczniów skorzystało z możliwości spożycia obiadu jedno lub dwudaniowego.

5. Wypoczynek dzieci i młodzieży

W 2025 roku na terenie powiatu zarejestrowano 15 zgłoszeń o zamiarze organizacji wypoczynku, z czego 1 został odwołany. Zrealizowano 11 turnusów wypoczynku letniego oraz 3 turnusy wypoczynku zimowego. Przeprowadzono łącznie 25 kontroli w obiektach wypoczynku dzieci i młodzieży, kontrole nie wykazały nieprawidłowości.

W powiecie hajnowskim ze zorganizowanego wypoczynku skorzystało 256 uczestników.

Wzorem lat ubiegłych we współpracy z Policją podejmowano działania edukacyjne propagujące właściwe zachowanie podczas wypoczynku letniego i zimowego.

6. Profilaktyczna opieka zdrowotna w szkołach

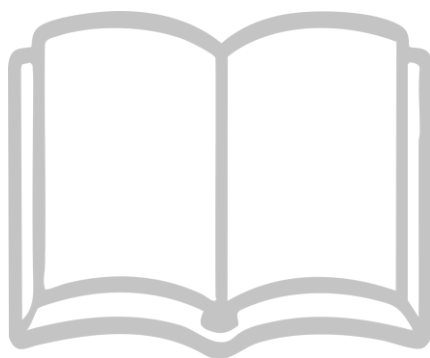
Pracownicy Państwowej Inspekcji Sanitarnej przeprowadzili ocenę warunków zapewniania opieki zdrowotnej nad uczniami w placówkach szkolnych. W powiecie hajnowskim w roku 2025 ocenie podano 15 szkół posiadających gabinet profilaktyki zdrowotnej i pomocy przedlekarskiej do własnej dyspozycji lub wspólnie z inną placówką. Nie stwierdzono nieprawidłowości w tym zakresie

7. Zdarzenia interwencyjne

W 2025 roku do Państwowej Stacji Sanitarno-Epidemiologicznej w Hajnówce wpłynęła jedna interwencja dotycząca nadzorowanych placówek. Zgłoszenie dotyczyło występowania wszawicy w przedszkolu publicznym. W związku z otrzymaną interwencją podjęto działania wyjaśniające oraz edukacyjne. Odnotowano też dwa zdarzenia nietypowe, wymagające wsparcia pracownika pionu Higieny Dzieci i Młodzieży. W pierwszym przypadku dyrektor niepublicznego przedszkola zwrócił się o ocenę bezpieczeństwa dzieci w związku z podejrzeniem ulatniania się oparów chemicznych z kanalizacji, a kontrola przeprowadzona we współpracy ze Strażą Pożarną i Policją nie wykazała zagrożenia. Druga sytuacja dotyczyła pożaru w bezpośrednim sąsiedztwie kilku placówek oświatowych. Ze względu na skalę zdarzenia i fakt, że miało miejsce w nocy, przed rozpoczęciem zajęć przeprowadzono działania informacyjne, a placówki poinformowano o konieczności weryfikacji ewentualnego zagrożenia, na przykład zadymienia, przed rozpoczęciem pracy.

8. Działalność edukacyjna

W 2025 roku pracownik Oddziału Higieny Dzieci i Młodzieży realizował działania edukacyjne z zakresu promocji zdrowia skierowane do dzieci, uczniów, rodziców oraz nauczycieli. Tematyka obejmowała m.in. promocję szczepień przeciw HPV, profilaktykę wszawicy i chorób pasożytniczych, higienę osobistą, zdrowe odżywianie, ergonomię stanowisk szkolnych, profilaktykę wad postawy i wzroku, przeciwdziałanie uzależnieniom oraz zasady bezpiecznego wypoczynku zimowego i letniego. Działania realizowano poprzez pogadanki, spotkania edukacyjne, stoiska informacyjne w placówkach oświatowych i podczas imprez plenerowych, dystrybucję materiałów edukacyjnych oraz publikacje w mediach społecznościowych PSSE w Hajnówce.



VI. OCENA STANU SANITARNEGO W ZAKRESIE ZAPOBIEGAWCZEGO NADZORU SANITARNEGO

Sprawowanie zapobiegawczego nadzoru sanitarnego ma na celu zapewnienie właściwego stanu sanitarno-zdrowotnego w obiektach oraz zapobieganie negatywnym skutkom wpływu szkodliwych i uciążliwych czynników na zdrowie ludzi na etapie planowania przestrzennego, projektowania, lokalizacji i realizacji inwestycji oraz uzyskiwania pozwolenia na użytkowanie obiektów budowlanych. Działania w zakresie zapobiegawczego nadzoru sanitarnego podejmowane są wyłącznie na wniosek zainteresowanych podmiotów lub w związku z wystąpieniami organów prowadzących postępowanie główne.

W roku 2025 Państwowy Powiatowy Inspektor Sanitarny w Hajnówce zajmował stanowiska w następujących sprawach z zakresu zapobiegawczego nadzoru sanitarnego:

- w sprawie obowiązku przeprowadzenia oceny oddziaływania na środowisko oraz określenia zakresu raportu o oddziaływaniu na środowisko dla planowanych przedsięwzięć, dla których raport może być wymagany – 36;
- w sprawie warunków realizacji przedsięwzięć mogących znacząco oddziaływać na środowisko przed wydaniem decyzji środowiskowej – 3;
- uzgadniających dokumentację projektową pod względem wymagań higienicznych i zdrowotnych – 1;
- w sprawie zgodności wykonania obiektu budowlanego z projektem budowlanym – 8;
- w sprawie spełniania warunków sanitarnych określonych przepisami UE przez inwestycje rolnicze – 2;
- w sprawie opiniowania projektów planów ogólnych gmin w ramach strategicznej oceny oddziaływania na środowisko – 1;
- uzgadniających zakres i stopień szczegółowości informacji wymaganych w prognozie oddziaływania na środowisko dokumentów wymagających strategicznej oceny – 5;
- uzgadniających projekty decyzji o warunkach zabudowy i zagospodarowania terenu – 12;
- uzgadniających projekty decyzji o lokalizacji inwestycji celu publicznego – 3.



VII. DZIAŁANIA OŚWIATOWO – ZDROWOTNE I PROGRAMY EDUKACYJNE

Działania prozdrowotne na terenie powiatu hajnowskiego realizowane są poprzez programy, akcje i kampanie edukacyjne oraz wsparcie kampanii społecznych przygotowanych przez Ministerstwo Zdrowia obejmujące problematykę zdrowia publicznego. Kierunki działań oświatowo-zdrowotnych wynikają z założeń Narodowego Programu Zdrowia, wytycznych Światowej Organizacji Zdrowia i Głównego Inspektoratu Sanitarnego.

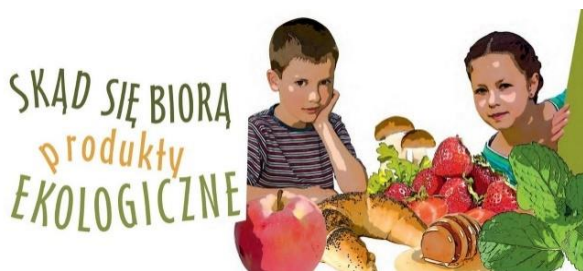
Celem realizacji ww. przedsięwzięć jest promocja zdrowego i bezpiecznego stylu życia, mająca na celu podwyższenie świadomości zdrowotnej mieszkańców powiatu oraz prewencja w zakresie chorób zakaźnych.

W 2025 r. przeprowadzone działania odbywały się na przestrzeni roku kalendarzowego bądź roku szkolnego, w zależności od rodzaju interwencji oraz miały różne form m.in. spotkania i zajęcia informacyjno-edukacyjne, stoiska informacyjne na imprezach plenerowych, wizytacje w ramach realizowanych programów w placówkach, pisma informacyjne, konkursy/olimpiady.

Informacje z bieżących wydarzeń, działań prozdrowotnych oraz tematów wynikających z kalendarza zdrowia publicznego były publikowane na portalu Facebook oraz na stronie internetowej Stacji.

Placówki oświatowo-wychowawcze zgłaszały chęć przystąpienia do realizacji następujących programów edukacyjnych:

1. Program realizowany w przedszkolach i oddziałach przedszkolnych w szkołach podstawowych wraz z rodzicami:



„Skąd się biorą produkty ekologiczne”

Cel programu: zrozumienie czym jest rolnictwo i produkty ekologiczne, kształtowanie umiejętności wyboru produktów ekologicznych, propagowanie zdrowego stylu życia oraz zwiększenie wiedzy i świadomości przedszkolaków o nawykach higieniczno-zdrowotnych.

Program realizowało 8 placówek.

2. Programy w szkołach podstawowych skierowane do uczniów i ich rodziców:



„Trzymaj Formę!”

Cel programu: edukacja w zakresie trwałego kształtowania prozdrowotnych nawyków wśród młodzieży szkolnej i ich rodzin poprzez promocję zasad aktywnego stylu życia i zbilansowanej diety, w oparciu o odpowiedzialność indywidualną i wolny wybór jednostki.

W programie wzięło udział 7 placówek.



„Bieg po zdrowie”

Cel programu: zwiększenie wiedzy i umiejętności uczniów na temat zdrowia w kontekście szkodliwości palenia papierosów i używania e-papierosów oraz pokazanie atrakcyjności życia w środowisku wolnym od dymu tytoniowego.

W programie wzięty udział 8 placówek.

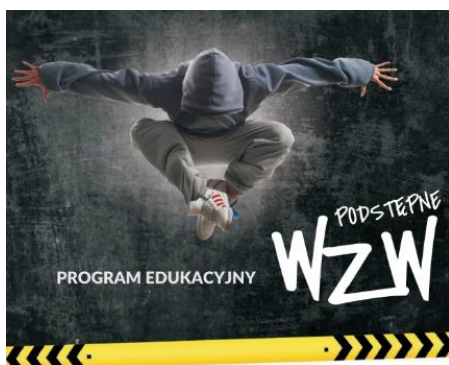
3. Programy w szkołach ponadpodstawowych:



„Znamie! Znam je?”

Cel programu: zwiększenie świadomości młodzieży na temat czerniaka i zachęcenie do regularnego badania skóry oraz przestrzegania podstawowych zasad ochrony przed czerniakiem.

Program realizowało 5 placówek.



„Podstępne WZW”

Cel programu: upowszechnienie wśród młodzieży szkół ponadpodstawowych wiedzy na temat wirusowego zapalenia wątroby typu A, B i C oraz uświadomienie zagrożeń i zasad profilaktyki w tym zakresie.

Program realizowały 4 placówki.



„Wybierz Życie - Pierwszy Krok”

Cel programu: zwiększenie poziomu wiedzy na temat profilaktyki raka szyjki macicy i roli wirusa HPV w jego powstawaniu.

Program realizowało 5 placówek.





„ARS – czyli jak dbać o miłość?”

Cel programu: ograniczenie niekorzystnych następstw zdrowotnych, prokreacyjnych i społecznych związanych z używaniem i nadużywaniem substancji psychoaktywnych przez młodzież wchodzącą w dorosłe życie.

W programie wzięty udział 3 placówki.

Ponadto realizowano działania w zakresie:

Profilaktyki HIV/AIDS

Temat profilaktyki zakażeń HIV poruszano na przestrzeni całego roku, szczególnie w maju, kiedy obchodzony jest Światowy Dzień Pamięci o Zmarłych na AIDS oraz w ramach obchodów Światowego Dnia AIDS, który przypada 1 grudnia. Realizowane działania miały na celu ograniczenie rozprzestrzeniania się zakażeń HIV, zapewnienie odpowiedniego dostępu do informacji, edukacji i usług w zakresie profilaktyki HIV/AIDS.

Ponadto w ramach profilaktyki HIV/AIDS przeprowadzono etap powiatowy Wojewódzkiej Olimpiady Wiedzy o HIV/AIDS organizowanej przez Wojewódzką Stację Sanitarno-Epidemiologiczną w Białymstoku. Olimpiada jest wydarzeniem cyklicznym i odbywa się co roku.

Profilaktyki palenia tytoniu

W ramach działań antytytoniowych realizowany jest Światowy Dzień bez Tytoniu, który przypada na 31 maja (tegoroczne hasło to „Zdemaskować atrakcyjność: ujawnienie taktyk przemysłu tytoniowego i nikotynowego”) oraz Światowy Dzień Rzucania Palenia – trzeci czwartek listopada. Obchody tych dni mają na celu ograniczenie palenia papierosów, innych wyrobów tytoniowych oraz promocję zdrowego stylu życia.

Jedną z nowych inicjatyw Głównego Inspektoratu Sanitarnego w 2025 roku była organizacja Dni Otwartych Państwowej Inspekcji Sanitarnej pod hasłem: „Bezpieczeństwo zdrowotne – wspólna odpowiedzialność”.

Wydarzenie to umożliwiło uczestnikom zapoznanie się z codzienną działalnością Inspekcji. W poszczególnych działach przygotowano stoiska edukacyjne wyposażone w materiały informacyjne oraz atrakcje dla dzieci, na których omawiano zagadnienia związane m.in. z bezpieczeństwem żywności, higieną, epidemiologią, zdrowiem w miejscu pracy oraz promocją zdrowia.

Działania podjęte w ramach Promocji Zdrowia w 2025 roku:

Tabela 14. Działania podjęte w ramach Promocji Zdrowia w 2025 roku- Interwencje programowe

Lp.	Tytuł interwencji	Zasięg	Adresaci	Liczba odbiorców
1.	„Trzymaj Formę!”	krajowy	uczniowie szkół podstawowych, kadra pedagogiczna, społeczność internetowa	948
2.	„Krajowy Program Zwalczania AIDS i Zapobiegania Zakażeniom HIV”	krajowy	uczniowie szkół ponadpodstawowych, kadra pedagogiczna, uczestnicy imprez plenerowych, pracownicy podmiotów leczniczych, społeczność internetowa, odbiorcy telewizyjnego programu lokalnego	5 505

Lp.	Tytuł interwencji	Zasięg	Adresaci	Liczba odbiorców
3.	„Bieg po zdrowie”	wojewódzki	uczniowie szkół podstawowych, kadra pedagogiczna, społeczność internetowa	661
4.	„ARS, czyli jak dbać o miłość?”	powiatowy	uczniowie szkół ponadpodstawowych, kadra pedagogiczna	87
5.	„Skąd biorą się produkty ekologiczne”	wojewódzki	dzieci przedszkolne, kadra pedagogiczna	1 207
6.	„Podlaski program zwalczania następstw zdrowotnych używania wyrobów tytoniowych i wyrobów powiązanych”	wojewódzki	społeczność internetowa	16
7.	„Mam wybór ... wybieram rozsądek”	powiatowy	pracownicy PSSE i KPP w Hajnówce, uczniowie szkół podstawowych, kadra pedagogiczna	3 007
8.	„Znamię! Znam je?”	wojewódzki	uczniowie szkół ponadpodstawowych, kadra pedagogiczna, społeczność internetowa	591
9.	„Podstępne WZW”	wojewódzki	uczniowie szkół ponadpodstawowych, kadra pedagogiczna, społeczność internetowa	274
10.	"Wybierz Życie - Pierwszy Krok"	wojewódzki	uczniowie szkół ponadpodstawowych, kadra pedagogiczna	490
Ogółem:				12 786

Tabela 15. Działania podjęte w ramach Promocji Zdrowia w 2025 roku- Interwencje nieprogramowe

Lp.	Tytuł interwencji	Zasięg	Adresaci	Liczba odbiorców
1.	Profilaktyka palenia tytoniu (w tym „Światowy Dzień Bez tytoniu”, „Światowy Dzień Rzucania Palenia”)	krajowy	uczniowie szkół podstawowych, kadra pedagogiczna, pracownicy podmiotów leczniczych, społeczność lokalna, społeczność internetowa	6 207
2.	„Światowy Dzień Zdrowia”	krajowy	uczniowie szkół podstawowych, kadra pedagogiczna, pracownicy podmiotów leczniczych, społeczność lokalna, społeczność internetowa	4 588
3.	Promowanie zdrowego stylu życia i racjonalnego żywienia	powiatowy	dzieci, młodzież, osoby dorosłe, uczestnicy imprez plenerowych, społeczność internetowa	4 897
4.	Profilaktyka zatruc pokarmowych, w tym zatruc grzybami oraz promocja wiedzy na temat grzybów	powiatowy	seniorzy, uczestnicy imprez plenerowych, społeczność internetowa	1 152

Lp.	Tytuł interwencji	Zasięg	Adresaci	Liczba odbiorców
5.	Profilaktyka grypy	powiatowy	dzieci przedszkolne, kadra pedagogiczna, społeczność internetowa	535
6.	Promocja szczepień ochronnych (w tym „Europejski Tydzień Szczepień”)	krajowy	pracownicy podmiotów leczniczych, społeczność lokalna, społeczność internetowa	2 089
7.	Profilaktyka chorób nowotworowych	powiatowy	społeczność lokalna, społeczność internetowa	1 062
8.	Profilaktyka wszawicy	powiatowy	dzieci przedszkolne, rodzice, kadra pedagogiczna, społeczność internetowa	1 090
9.	Profilaktyka chorób zakaźnych	powiatowy	dzieci przedszkolne, uczniowie szkół podstawowych, kadra pedagogiczna, pracownicy podmiotów leczniczych, społeczność internetowa	2 367
10.	„Europejski Dzień Wiedzy o Antybiotykach”, „Światowy Dzień Walki z Antybiotykami”	krajowy	pracownicy podmiotów leczniczych, społeczność lokalna, społeczność internetowa	217
11.	Bezpieczeństwo dzieci podczas wypoczynku letniego i zimowego	wojewódzki	dzieci, młodzież, opiekunowie, pracownicy KPP, uczestnicy imprez plenerowych, społeczność internetowa	12 419
12.	Dzień Otwarty Państwowej Inspekcji Sanitarnej	krajowy	dzieci przedszkolne, kadra pedagogiczna społeczność lokalna, społeczność internetowa	1 411
13.	Profilaktyka uzależnień	powiatowy	społeczność internetowa	518
14.	Promocja szczepień HPV	krajowy	uczniowie szkół podstawowych, rodzice, kadra pedagogiczna, uczestnicy imprez plenerowych, społeczność internetowa	2 950
15.	Kampania EFSA "Jedz bezpiecznie"	krajowy	seniorzy, uczestnicy imprez plenerowych, społeczność lokalna, społeczność internetowa	1 542
16.	Kampania EFSA "Dbaj o zdrowie roślin, chroń życie"	krajowy	społeczność lokalna, społeczność internetowa	367
17.	Profilaktyka chorób przenoszonych przez kleszcze	powiatowy	dzieci, młodzież, uczestnicy imprez plenerowych, seniorzy, społeczność internetowa	1 735
18.	Profilaktyka wad postawy	powiatowy	dzieci przedszkolne, uczniowie szkół podstawowych, kadra pedagogiczna, społeczność internetowa	2 695

Lp.	Tytuł interwencji	Zasięg	Adresaci	Liczba odbiorców
19.	Promocja szczepień ochronnych dla kobiet w ciąży (krztusiec)	krajowy	społeczność lokalna, społeczność internetowa	210
20.	Konkurs „Zroluj zdrowie - siła wyborów”	krajowy	kadra pedagogiczna szkół podstawowych, społeczność lokalna, społeczność internetowa	113
21.	Kampania informacyjna „Jesień bez infekcji”	krajowy	uczestnicy imprez plenerowych, pracownicy podmiotów leczniczych, społeczność lokalna, społeczność internetowa	1029
22.	Kampania „Zwykły kaszel czy objaw gruźlicy? Sprawdź!”	krajowy	pracownicy podmiotów leczniczych, społeczność lokalna, społeczność internetowa	242
23.	Kampania promująca przedmiot Edukacja zdrowotna	krajowy	kadra pedagogiczna szkół podstawowych i ponadpodstawowych, społeczność lokalna, społeczność internetowa	283
24.	„Moje zdrowie - bilans osoby dorosłej”	krajowy	społeczność lokalna, społeczność internetowa	256
25.	Promocja zdrowia i profilaktyka chorób poprzez strony internetowe i portale społecznościowe	powiatowy	społeczność internetowa	7 660
Ogółem:				57 634

Planowanie i realizacja programów w placówkach oświatowo-wychowawczych była monitorowana poprzez przeprowadzanie wizytacji. W 2025 r. przeprowadzono 19 wizytacji w 17 placówkach.

Przeprowadzone działania mające na celu promocję zdrowia na terenie powiatu hajnowskiego były realizowane we współpracy z następującymi jednostkami: Wojewódzką Stacją Sanitarno-Epidemiologiczną w Białymstoku, placówkami oświatowo-wychowawczymi, podmiotami leczniczymi, w szczególności Samodzielnym Publicznym Zakładem Opieki Zdrowotnej w Hajnówce, Starostwem Powiatowym w Hajnówce, Komendą Powiatową Policji w Hajnówce, Miejską Biblioteką Publiczną w Hajnówce, kołami gospodyń wiejskich oraz innymi podmiotami funkcjonującymi na terenie powiatu hajnowskiego.

Liczba odbiorców naszych interwencji systematycznie rośnie, co świadczy o coraz skuteczniejszym docieraniu do nowych grup społecznych o zróżnicowanych potrzebach i problemach zdrowotnych. W 2025 roku grono odbiorców Powiatowej Stacji Sanitarno-Epidemiologicznej w Hajnówce poszerzyło się o seniorów oraz przedstawicielki kół gospodyń wiejskich. Bezpośrednie spotkania i rozmowy zaowocowały licznymi pomysłami na współpracę, które zostaną wykorzystane w przyszłych działaniach edukacyjnych.

W obliczu postępującego starzenia się społeczeństwa kluczowe staje się podejmowanie inicjatyw dedykowanych osobom starszym oraz dostosowywanie form przekazu do ich możliwości. Z kolei koła gospodyń wiejskich wskazują na liczne wyzwania związane z bezpieczeństwem i jakością produkcji żywności, co potwierdza potrzebę intensyfikacji wsparcia merytorycznego w tym obszarze.

Równolegle, we współpracy z Komendą Powiatową Policji oraz Miejską Biblioteką Publiczną w Hajnówce, zorganizowano inicjatywy skierowane do najmłodszych mieszkańców powiatu: konkurs plastyczny „Uzależnienie odbiera oddech” oraz fotograficzny „Bezpieczne wakacje 2025”.

Dopełnieniem tych działań jest aktywność w przestrzeni cyfrowej. Stale powiększające się grono osób obserwujących profil Stacji w mediach społecznościowych potwierdza skuteczność realizowanej polityki informacyjnej oraz rosnące zainteresowanie publikowanymi treściami.

VIII. POSTĘPOWANIA INTERWENCYJNE

W 2025 roku do Państwowego Powiatowego Inspektora Sanitarnego w Hajnówce wpłynęło 25 interwencji w następującym zakresie:

- nieprzestrzegania przepisów prawa żywnościowego w zakładach żywności i żywienia,
- niewłaściwej jakości żywności,
- nieprawidłowości w zakresie higieny i warunków pobytu dzieci i młodzieży w placówkach oświatowych,
- niewłaściwego oznakowania produktu biobójczego,
- niewłaściwego usuwania nieczystości płynnych w okolicy miejsca okazjonalnie przeznaczonego do kąpieli,
- wprowadzania do obrotu suplementów diety niezgodnie z wymaganiami prawa żywnościowego,
- niespełniania wymagań higieniczno-sanitarnych w obiektach użyteczności publicznej świadczących usługi w zakresie: kosmetyki, agroturystyki, siedziby wolontariatu,
- nieprzestrzegania przepisów BHP przez pracodawcę,
- wprowadzania do obrotu niezarejestrowanych produktów biobójczych.

Interwencje wnosili obywatele oczekujący od organu sanitarnego wyegzekwowania usunięcia zauważonych nieprawidłowości lub wzmocnienia przestrzegania praworządności.

Wszystkie interwencje zostały rozpatrzone w obowiązującym terminie. W związku z przekazywanymi doniesieniami pracownicy PSSE podejmowali działania kontrolno-wyjaśniające we wskazanych obiektach.

Interwencje, których realizacja nie leżała w kompetencji Państwowego Powiatowego Inspektora Sanitarnego w Hajnówce, zostały terminowo przekazane do załatwienia według właściwości innym organom, o czym powiadomiono stronę wnoszącą. W stosunku do następujących zgłoszeń stwierdzono, że Państwowy Powiatowy Inspektor Sanitarny nie posiada kompetencji miejscowych lub rzeczowych do ich rozpatrzenia:

- interwencja dot. robaków w golonce w galarecie z firmy Łuków, przekazana do rozpatrzenia do Powiatowego Lekarza Weterynarii w Łukowie,
- interwencja w sprawie wylewania nieczystości ciekłych do wód podziemnych w miejscowości Jagodniki –przekazana do rozpatrzenia Wójtowi Gminy Dubicze Cerkiewne,
- interwencja w sprawie zaniedbań podopiecznych w Domu Pomocy Społecznej "Jawor" w Jałowie ul. Leśna 11, 16-050 Jałówka - przekazana do rozpatrzenia PPIS w Białymstoku.

W 2025 roku odnotowano istotny spadek liczby doniesień dotyczących nieprawidłowości – o 45,65% w porównaniu do roku ubiegłego (z 46 do 25 zgłoszeń). Świadczy to o systematycznej poprawie standardów higieniczno-sanitarnych w nadzorowanych obiektach. W toku prowadzonych postępowań wszystkie stwierdzone niezgodności zostały skutecznie wyeliminowane, co bezpośrednio przyczyniło się do poprawy stanu sanitarnego i wzmocnienia ochrony zdrowia publicznego. Należy zaznaczyć, że w wyniku przeprowadzonych czynności kontrolnych zasadność zgłoszeń nie potwierdziła się w 16 przypadkach.



IX. DZIAŁALNOŚĆ KONTROLNO-REPRESYJNA

Tabela 16. Działalność kontrolno-represyjna PPIS w Hajnówce w roku 2025

Liczba obiektów objętych nadzorem PPIS	1239
Liczba obiektów skontrolowanych	557
w tym liczba obiektów, w których stwierdzono nieprawidłowości (% obiektów skontrolowanych)	77/13,82 %
Liczba przeprowadzonych kontroli sanitarnych	727
w tym liczba kontroli, podczas których stwierdzono nieprawidłowości (% przeprowadzonych kontroli)	79/10,86 %
Liczba dochodzeń epidemiologicznych	1779
Liczba wydanych decyzji merytorycznych	163
Liczba wydanych decyzji płatniczych	130
Liczba wydanych tytułów wykonawczych	5
Liczba wniosków do PPWIS w Białymstoku o nałożenie kary pieniężnej na podmiot	0
Liczba wydanych postanowień	75
w tym liczba postanowień o zabezpieczeniu środka spożywczego niewłaściwej jakości	13
Liczba wydanych opinii, decyzji, uzgodnień i innych spraw z zakresu zapobiegawczego nadzoru sanitarnego	1231
Liczba / kwota nałożonych mandatów	25/4500 zł
Liczba pobranych próbek do badań laboratoryjnych (w tym: wody, żywności, materiału biologicznego, kosmetyków)	379



X. PODSUMOWANIE

W 2025 roku wzrosła ogólna liczba zarejestrowanych zachorowań na choroby zakaźne. Najczęściej rejestrowano zakażenia wirusem grypy, COVID-19 i ospę wietrzną. Powiat hajnowski jest obszarem endemicznym chorób przenoszonych przez kleszcze, tj. kleszczowego zapalenia mózgu i boreliozę z Lyme. W 2025 r. w stosunku do roku ubiegłego liczba zachorowań na boreliozę z Lyme wzrosła o 40,82%. Liczba przypadków zachorowań na kleszczowe zapalenie mózgu utrzymuje się na podobnym poziomie. W ramach zapobiegania i zwalczania chorób zakaźnych, pracownicy Powiatowej Stacji Sanitarno-Epidemiologicznej przeprowadzili 1779 wywiadów epidemiologicznych. Zarejestrowano 4 ogniska masowego zatrucia pokarmowego w domach prywatnych z czego 2 były spowodowane przez pałeczki *Salmonella*.

Zatrudnienie w warunkach narażenia na czynniki szkodliwe dla zdrowia w ostatnich latach wykazuje przybliżone tendencje. Dominującym czynnikiem szkodliwym jest hałas. Jednak zauważalny jest spadek liczby pracowników narażonych na ponadnormatywny hałas, co świadczy o poprawie warunków pracy.

W 2025 r. Państwowy Powiatowy Inspektor Sanitarny w Hajnówce realizując zadania statutowe przeprowadził 727 kontroli w zakresie przestrzegania przepisów określających wymagania higieniczne i zdrowotne w obiektach funkcjonujących na terenie powiatu hajnowskiego. Podczas 79 kontroli stwierdzono naruszenia obowiązującego prawa, co stanowi 10,86 % wszystkich kontroli.

Wydano 163 decyzje merytoryczne. W wyniku rażących zaniedbań sanitarnych zastosowano 25 mandatów karnych na łączną kwotę 4500 zł.

Do badań laboratoryjnych pobrano 379 próbek wody, żywności, materiału biologicznego i kosmetyków.

W Parku Wodnym w Hajnówce stwierdzono wysokie stężenie bakterii *Legionella sp.* w prysznicach damskich, w wyniku działań naprawczych jakość wody uległa poprawie.

Podsumowując rok 2025 w porównaniu do roku ubiegłego przyniósł wyraźną poprawę stanu sanitarnego w powiecie hajnowskim, co potwierdzają następujące wskaźniki:

1. Spadek liczby naruszeń. Odsetek kontroli, podczas których stwierdzono nieprawidłowości, zmalał z 13,4% w 2024 roku do 10,86% w 2025 roku. Świadczy to o większej dbałości przedsiębiorców o standardy higieniczne.
2. Mniejsza dotkliwość kar. Liczba nałożonych mandatów karnych spadła z 29 do 25, a ich łączna kwota obniżyła się o blisko 31% (z 6500 zł do 4500 zł). Sugeruje to, że stwierdzane uchybienia miały w 2025 roku mniejszą skalę lub rzadziej dochodziło do rażących zaniedbań.
3. Spadek rygoru administracyjnego: Wydano mniej decyzji merytorycznych (spadek z 204 na 163), co jest bezpośrednim następstwem mniejszej liczby wykrytych nieprawidłowości.

Dzięki intensywnej działalności oświatowej pracowników inspekcji sanitarnej w Hajnówce liczba odbiorców działań prowadzonych w zakresie edukacji zdrowotnej wzrosła z 57 857 osób w roku 2024 do 70 420 w roku 2025. Tak szeroka skala działań przełożyła się na znaczący wzrost świadomości zdrowotnej.

W efekcie rok 2025 był okresem stabilizacji i wzrostu dyscypliny zdrowotnej w kontrolowanych obiektach, co pozwoliło na ograniczenie działań represyjnych na rzecz rutynowego nadzoru.

Julita Gierasimiuk
Państwowy Powiatowy
Inspektor Sanitarny w Hajnówce
/dokument podpisany elektronicznie/