



Kuratorium Oświaty
w Szczecinie

Konkurs Historyczny

dla uczniów szkół podstawowych województwa zachodniopomorskiego

w roku szkolnym 2023/2024

Etap rejonowy

Drogi Uczniu!

Przeczytaj uważnie instrukcję i postaraj się prawidłowo odpowiedzieć na wszystkie pytania.

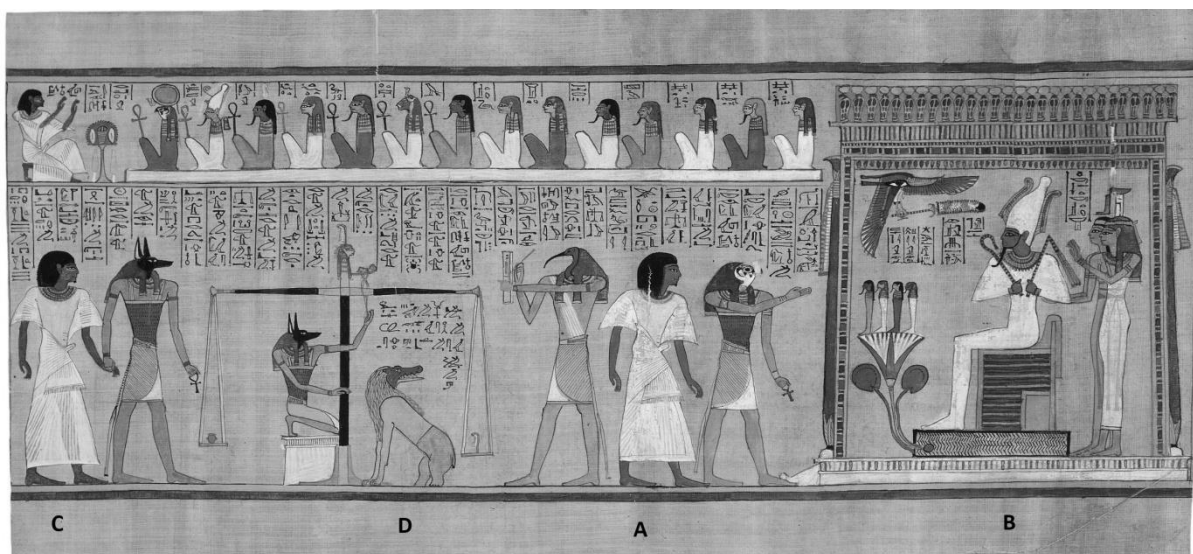
1. **Zakoduj swoje dane na karcie odpowiedzi** zgodnie z poleceniem komisji konkursowej.
2. Arkusz liczy 18 stron i zawiera 45 zadań zamkniętych.
3. Przed rozpoczęciem pracy sprawdź, czy Twój test jest kompletny. Jeżeli zauważysz usterki, zgłoś je Komisji Konkursowej.
4. Za rozwiązanie każdego z zadań możesz otrzymać **1 punkt**. Razem masz do zdobycia **45 punktów**.
5. W każdym zadaniu zamkniętym są 4 odpowiedzi, z których **tylko jedna jest poprawna**.
6. Odpowiedzi udzielaj wyłącznie na załączonej **karcie odpowiedzi**.
7. Jeżeli udzielając odpowiedzi pomylisz się, błędną odpowiedź otocz kółkiem i zaznacz poprawną odpowiedź.
8. Jeśli zaznaczysz więcej niż jedną odpowiedź bez wskazania, która jest prawidłowa, to żadna odpowiedź nie będzie uznana.
9. Na karcie odpowiedzi nie używaj ołówka, gumki ani korektora. Odpowiedzi zaznaczaj czarnym lub niebieskim długopisem bądź piórem.
10. Po zakończeniu pracy sprawdź, czy udzieliłeś wszystkich odpowiedzi.
11. Czas na rozwiązywanie zadań wynosi **90 minut**.

Powodzenia!

1. Wskaż, który z wymienionych ośrodków **nie był** położony w starożytnej Mezopotamii.

- A – Ur.
- B – Babilon.
- C – Uruk.
- D – Jerozolima.

2. Wskaż, którą literą na poniższym fragmencie starożytnej „Księgi umarłych” zaznaczono władcę.



3. Wskaż numer wersu, w którym autor poniższej Ody, sławiącej zwycięzcę zawodów olimpijskich, wspomina o świecie umarłych.

- [1]Timostenesie! Was oddał los w opiekę Zeusowi,
- [2]Rodu twórcy. On wślawił ciebie w Nemei,
- [3]Alkimedonta zaś pod wzgórzem Kronosa uczynił Olimpionikiem.
- [4]Piękny był to widok, jak udowadniał
- [5]Dzielność nie gorszą od swej piękności
- [6]I przez zwycięstwo w zapaśnictwie wślawił imię
- [7]ojczyzny swej, znanej z żeglarstwa Eginy.
- [8]Mając z bogów łaski szczęście
- [9]I nie zawodząc w swej dzielności w walce chłopców,
- [10]Na czterech pobitych odrzucił Alkimedont od siebie Niesławny powrót do domu, pogardliwe
języki,
- [11]Krycie się po bocznych ścieżkach
- [12]Natomiast w swego ojca tchnął siłę,
- [13]Co się starości przeciwstawia.

[14] *Nawet Hadesu uniknie, kto pięknych dokona czynów.*

[15] *Ale winienem wskrzeszać tu w słowach*

[16] *Pamięć świetnych sukcesów ramion Blepsjadów.*

[17] *Zdobi ich przecież już szósty wieniec zwycięstwa*

[18] *W zawodach liściem nagradzanych.*

A – nr 2.

B – nr 10.

C – nr 14.

D – nr 15-16.

4. Wskaż, którą literą na poniższej mapie konturowej starożytnej Grecji zaznaczono miejsce bitwy pod Salaminą w 480 r. przed Ch.



A B C D

5. Wskaż, który z wymienionych porządków architektonicznych **nie był** klasycznym porządkiem architektonicznym w starożytnej Grecji.

- A – ateński.
- B – joński.
- C – koryncki.
- D – dorycki.

6. Wskaż prawidłową definicję pojęcia republika, formy rządów występującej w starożytnym Rzymie.

- A – forma państwa, w którym obywatele posiadają własność prywatną (także niewolników) i mogą ją zbywać.
- B – forma rządów, w której organy władzy są kadencyjne i pochodzą z wyborów.
- C – ustrój typowy dla dyktatury, czyli rządów jednostki, nieograniczonej prawem.
- D – forma rządów łącząca cechy teokracji i demokracji.

7. Wskaż, władcę starożytnego Rzymu, który rządził **najpóźniej**.

- A – Konstantyn Wielki.
- B – Juliusz Cezar.
- C – Romulus.
- D – Oktawian August.

8. Wskaż, jakie określenie nie odnosiło się do osoby Jezusa z Nazaretu.

- A – Chrystus.
- B – Syn Boży.
- C – Papież.
- D – Mesjasz.

9. Wskaż, które z wymienionych państw średniowiecznej Europy nie było wcześniej obszarem we władaniu Franków.

- A – Królestwo Francji.
- B – Księstwo Normandii.
- C – Królestwo Burgundii.
- D – Królestwo Danii.

10. Przeczytaj poniższy tekst źródłowy powstały w 1076 r. i wskaż kto był jego autorem.

Piotrze święty, księżę apostołów, nachyl uszu twoich i wysłuchaj mnie, sługę twego, [...] na twojej Łasce, nie na moich zasługach opieram wiarę, że tobie podobalo się i podoba, aby lud chrześcijański [...] był mi posłuszny. [...] Wsparty tym zaufaniem, za cześć i w obronie Kościoła twego, w imieniu Wszechmogącego Boga Ojca i Syna i Ducha Świętego, mocą twej władzy i powagi, zabraniam cesarzowi Henrykowi, [...] występującemu z niesłychaną zuchwałością przeciw twemu Kościołowi, sprawowania rządów w całym królestwie niemieckim i we Włoszech, a wszystkich chrześcijan zwalnim z więzów przysięgi, którą mu złożyli lub złożą, zakazując komukolwiek służyć mu jako władcy. Godzi się bowiem, by ten, kto cześć Kościoła twego usiłuje umniejszyć, sam postradał godność, jaką zdaje się posiadać.

- A – papież Urban II.
- B – Bolesław Śmiały.
- C – papież Grzegorz VII.
- D – patriarcha Konstantynopola.

11. Wskaż zdjęcie przedstawiające detal architektoniczny typowy dla sztuki gotyckiej.



A.



B.

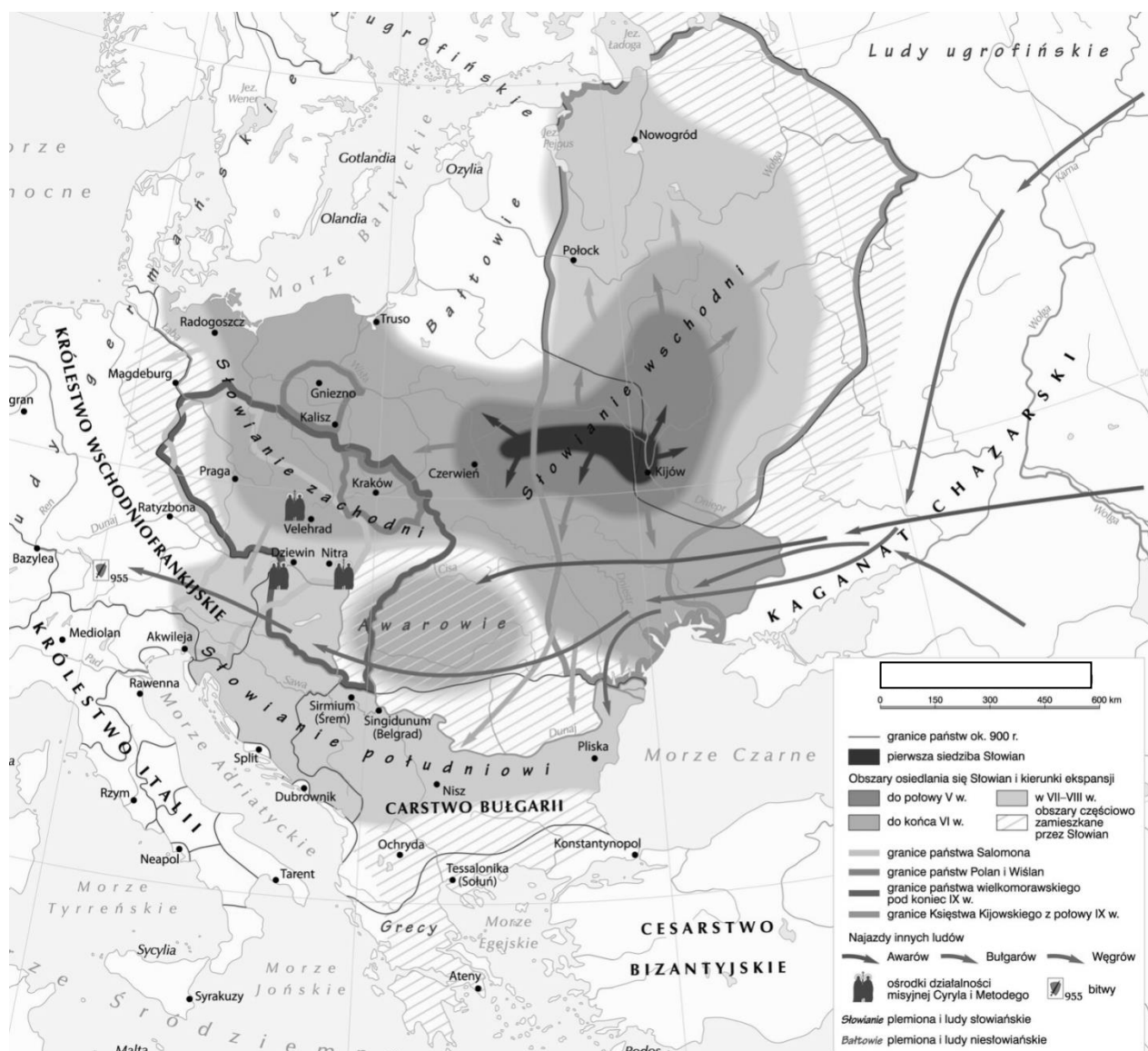


C.



D.

12. Wskaż prawidłowy tytuł poniższej mapy.



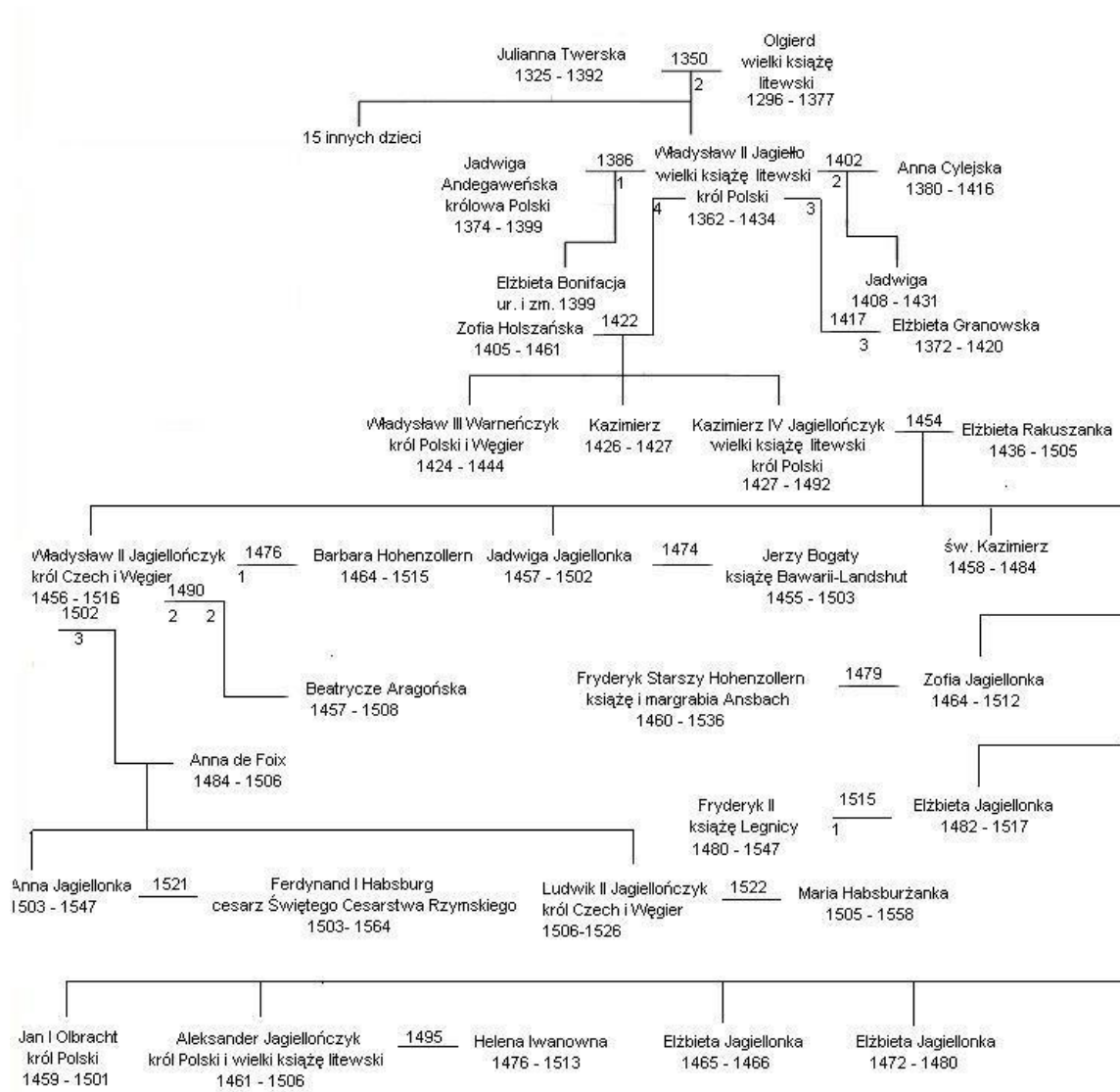
A – Wielka wędrówka ludów i upadek Cesarstwa Rzymskiego (IV – XI w.)

B – Państwo Polan i jego ekspansja w X w.

C – Słowianie od V do X w.

D – Europa po traktacie z Verdun w 843 r.

13. Poniżej zaprezentowano drzewo genealogiczne Jagiellonów. Na jego podstawie wskaż, kto był babcią Ludwika II Jagiellończyka.



A – Jadwiga Jagiellonka (1457-1502)

B – Beatrycze Aragońska (1457-1508)

C – Zofia Holszańska (1405-1461)

D – Elżbieta Rakuszanka (1463-1505)

14. Wskaż zdanie **niepoprawnie** opisujące zjazd w Gnieźnie w 1000 r.

- A – Zostało stworzone biskupstwo w Kołobrzegu.
- B – Bogusław Chrobry otrzymał kopię włóczni św. Maurycego.
- C – Stworzono arcybiskupstwo w Gnieźnie.
- D – Cesarz Otton I otrzymał jako relikwię ramię św. Wojciecha.

15. Wskaż wydarzenie **naipóźniejsze**.

- A – koronacja Przemysła II.
- B – najazd mongolski i bitwa pod Legnicą.
- C – koronacja Wacława II.
- D – osadzenie krzyżaków w Ziemi Chełmińskiej.

16. Wskaż, które pojęcie odpowiada następującej definicji: *stosowane w średniowiecznej Europie całkowite lub częściowe zwolnienie ze świadczeń pobieranych przez panującego z ziemi feudalą.*

- A – immunitet ekonomiczny.
- B – wolnizna.
- C – lenno.
- D – inwestytura.

17. Wskaż, którego wybitnego astronoma, twórcę podstaw systemu heliocentrycznego, przedstawił malarz na poniższym obrazie.



- A – Galileusza.
- B – Mikołaja Kopernika.
- C – Isaaca Newtona.
- D – Erazma z Rotterdamu.

18. Przeczytaj tekst Aktu Supremacji z 1534 r. i wskaż co zostało zastąpione przez XXX.

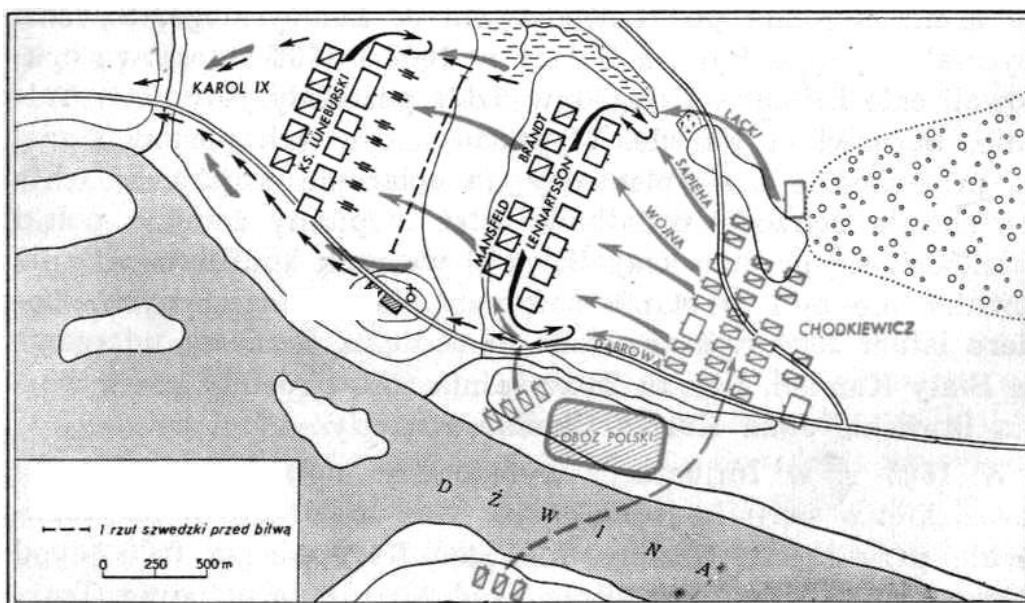
[...] miłościwie nam panujący król, jego dziedzice i następcy, królowie tego królestwa, mają by(brani, przyjmowani i uważani za jedyną na ziemi głowę Kościoła XXX [...]); i mają posiadać i cieszyć się tym tytułem dołączonym i zjednoczonym z koroną monarszą tego królestwa tak dobrze jak i przynależnymi i odnoszącymi się do wspomnianego urzędu najwyższej głowy tegoż Kościoła wszystkimi zaszczytami, godnościami, uprawnieniami wynikającymi z pierwszeństwa, jurysdykcji, wolności, oraz praw do korzyści i dochodów; [...] mają mieć pełną władzę i autorytet, aby od czasu do czasu przeprowadzać wizytacje, poskramiać winnych, usuwać nadużycia, [...] powściągać zło i wykorzeniać te wszystkie błędy, herezje, przestępstwa, wykroczenia [...], które wszelkim sposobem [...] powinny lub mogą być załatwione, karane, nakazywane, [...] powściągane. prostowane szczególnie ku upodobaniu Wszechmocnego Boga, dla wzrostu siły religii Chrystusowej oraz ;; utrwalenia pokoju, jedności i bezpieczeństwa tego królestwa.

- A – w Prusach.
- B – w Anglii.
- C – w Hiszpanii.
- D – w Rzeczypospolitej.

19. Wskaż poprawną definicję pojęcia „bracia polscy”.

- A – związek zbrojny szlachty polskiej, powoływany na wypadek wojny w danej ziemi (tzw. pospolite ruszenie).
- B – ruch polskich mieszczan domagający się poszerzenia i wykonywania praw (tzw. ruch egzekucyjny).
- C – jeden z zakonów założony przez św. Andrzeja Bobolę.
- D – grupa religijna odrzucająca dogmat Trójcy Świętej, odwołująca się do nauk Ariusza z IV w. (tzw. arianie).

20. Dokonaj analizy poniższej mapy i wskaż jaką XVII-wieczną bitwę ona przedstawia.



- A – bitwa pod Oliwą.
- B – bitwa koło Dziwny.
- C – bitwa pod Kłuszyńem.
- D – bitwa pod Kircholmem.

21. Dokonaj analizy stroju polskiego szlachcica z czasów sarmatyzmu i wskaż, którą literą zaznaczono kontusz.



A B C D

22. Wielki wpływ na pojawienie się idei oświeceniowych w XVIII wiecznej Europie miało wydanie we Francji „Wielkiej encyklopedii francuskiej”, wokół której zrodził się ruch tzw. encyklopedystów, głoszących nowoczesne poglądy. Wskaż, która z poniżej wymienionych tez **nie była** autorstwa oświeceniowych encyklopedystów.

A – wszyscy ludzie są równi i posiadają prawa obywatelskie.

B – prawa obywatelskie powinny być nadane ludziom przez oświeconych monarchów absolutnych.

C – między ludźmi winna być zachowana tolerancja religijna.

D – zgodnie z duchem racjonalizmu ludzkie poznanie jest ograniczone i ludzki rozum nie jest w stanie ogarnąć natury nadprzyrodzonej.

23. Wskaż, który z wymienionych stanów USA nie był jedną z 13 zbuntowanych kolonii opowiadających się w 1776 r. za suwerennością względem Wielkiej Brytanii.

A – Nowy York.

B – Floryda.

C – Pensylwania.

D – Karolina Południowa.

24. W końcu XVIII w. doszło do rewolucji we Francji. Wskaż wydarzenie **naipóźniejsze**.

A – zdobycie paryskiej Bastylii.

B – Wielki Terror jakobinów.

C – przyjęcie pierwszej konstytucji we Francji.

D – obalenie monarchii we Francji – egzekucja Ludwika XVI.

25. Wskaż, która z wymienionych osób, działająca w dobie Sejmu Wielkiego w Polsce, **nie należała** do tzw. stronnictwa reform.

A – Stanisław August Poniatowski.

B – Stanisław Małachowski.

C – Ignacy Potocki.

D – Ksawery Branicki.

26. Wskaż nazwę dokumentu, który w końcu XVIII w. w Polsce miał na celu wyraźne polepszenie losu chłopów.

- A – Uniwersał polanicki.
- B – Konstytucja 3 Maja.
- C – Akt konfederacji targowickiej.
- D – Konstytucja Księstwa Warszawskiego.

27. Przeczytaj fragment Deklaracji berlińskiej z 1806 r. i wskaż co ten dokument rozpoczynał:

Art. II. Wszelki handel i wszelka korespondencja z Wyspami Brytyjskimi są wzbronione.

Art. III. Każdy poddany angielski wszelkiego stanu i zawodu, którego w krajach opanowanych zastaną nasze wojska, stanie się jeńcem wojennym.

Art. IV. Każdy towar, każda własność należąca do poddanego angielskiego będzie uznana za podlegającą zajęciu.

Art. V. Handel towarami angielskimi jest zakazany i wszelki towar należący do Anglii albo pochodzący z jej fabryk i jej kolonii uznaje się za podlegający zajęciu.

Art. VII. Żaden okręt przybywający z Anglii lub z kolonii angielskich nie będzie przyjęty w żadnym porcie.

- A – blokadę kontynentalną.
- B – wojnę z Wielką Brytanią.
- C – politykę protekcjonalizmu handlowego względem towarów angielskich.
- D – okres merkantylizmu gospodarczego w Europie napoleońskiej.

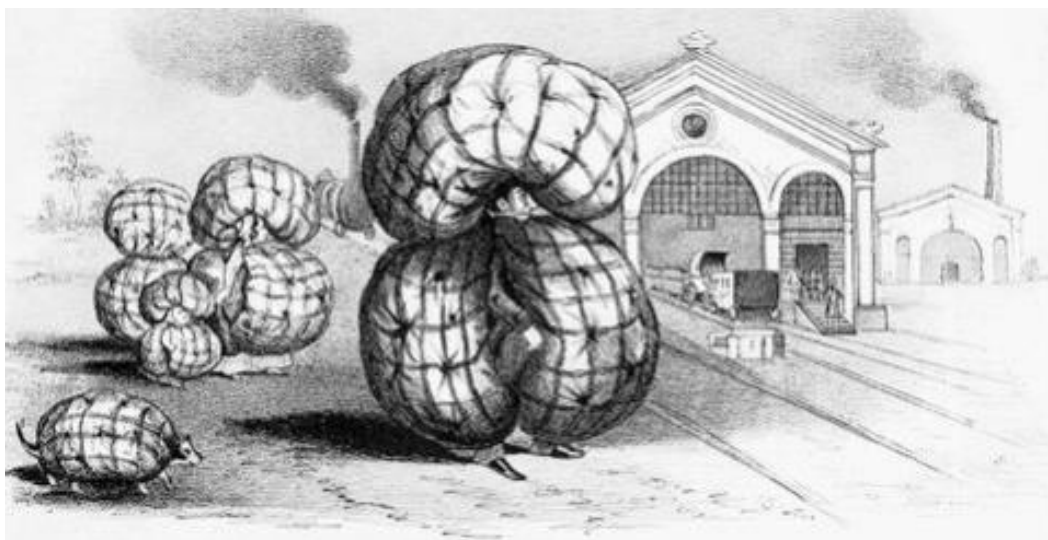
28. Wskaż, które z poniższych postanowień terytorialnych zostało postanowione podczas kongresu wiedeńskiego.

- A – utworzenie Królestwa Belgii.
- B – przyłączenie do Austrii Istrii, Dalmacji, Lombardii i Wenecji.
- C – powstanie Związku Północnoniemieckiego.
- D – likwidacja Królestwa Polskiego.

29. Wskaż poprawną definicję pojęcia „noc listopadowa”.

- A – to określenie dotyczące sytuacji Polaków po kongresie wiedeńskim na ziemiach pruskich.
- B – to nazwa wystąpienia zbrojnego sprzysiężenia podchorążych w Warszawie w 1830 r.
- C – to określenie dotyczące dramatycznej sytuacji Polaków po powstaniu listopadowym w zaborze rosyjskim.
- D – nazwa pojawiająca się w Londynie w trakcie smogu, wynikającego z industrializacji.

30. Poniższa karykatura z 1847 r. zatytułowana jest: „Odzież ochronna dla podróżujących koleją”. Wskaż poprawne wyjaśnienie tego rysunku:



- A – wskazuje on na awangardową bardzo modę, promowaną ówczesnie w Europie.
- B – jest reklamą połączeń kolejowych, ich niezawodności i szybkości.
- C – wyraża on obawy co do bezpieczeństwa związanego z podróżowaniem koleją.
- D – jest antyreklamą ciasnoty panującej w komunikacji publicznej i zachętą do kupna samochodu.

31. Wskaż, która z wymienionych osób sprzeciwiał się idei zjednoczenia Włoch.

- A – premier Camillo Cavour.
- B – Giuseppe Garibaldi.
- C – król Wiktor Emanuel II.
- D – papież Pius IX.

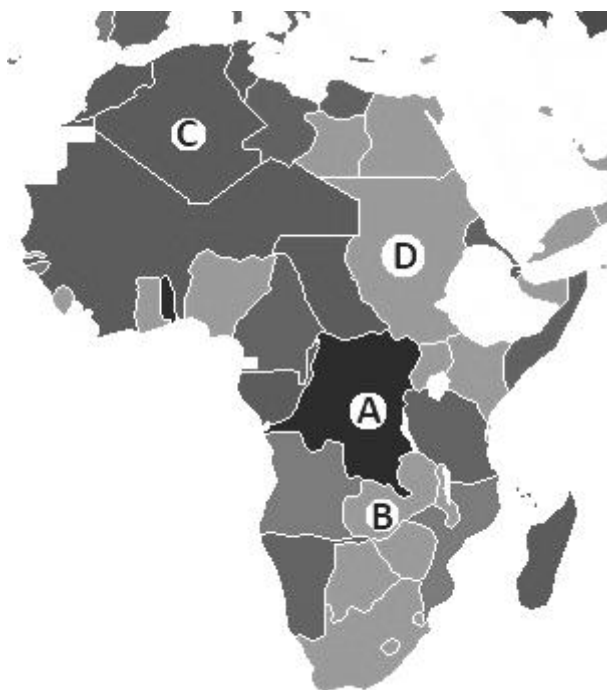
32. Wskaż, które z poniższych zadań, **niepoprawnie** oddaje sytuację w Królestwie Polskim przed powstaniem styczniowym.

- A – tzw. Delegacja Miejska miała na celu pokojowymi metodami doprowadzić do przywrócenia autonomii Królestwa Polskiego i jego zreformowania.
- B – po wojnie krymskiej nastąpiło zaostrzenie samodzierżawia w Rosji i polityki represji wobec Polaków.
- C – rozwiązanie Towarzystwa Rolniczego w 1861 r. doprowadziło do krwawych manifestacji w Warszawie.
- D – czerwoni chcieli pełnej niepodległości Królestwa Polskiego i szybkiego wybuchu powstania

33. Wskaż **błędnie** zestawioną parę, łączącą polskiego działacza lub polityka końca XIX w. i początku XX w. oraz obszar jego działalności.

- A – Michał Drzymała – Górny Śląsk.
- B – Agenor Romuald Gołuchowski – Galicja.
- C – Maria Konopnicka – Królestwo Polskie.
- D – Józef Piłsudski – Królestwo Polskie/Galicja.

34. Wskaż, którą literą na poniższej mapie Afryki z początku XX w. zaznaczono brytyjską kolonię Sudan.



A B C D

35. Wskaż, które z wymienionych pojęć **nie jest** bezpośrednio związane z industrializacją, bądź jej skutkami.

- A – parlamentaryzm.
- B – monopol.
- C – koncern.
- D – związek zawodowy.

36. Przeczytaj fragment poniższego traktatu międzynarodowego z 1882 r. i wskaż sojusz, który ten dokument tworzył.

Art.1 - Umawiające się Strony wzajemnie obiecują sobie pokój i przyjaźń i nie wejdą do żadnego sojuszu lub zobowiązania skierowanego przeciwko jednej ze Stron. Zobowiązują się do kontynuowania wymiany założeń wobec spraw politycznych i ekonomicznych natury generalnej, które mogłyby urosnąć, oraz obiecują sobie wzajemnie dalej wzajemną pomoc w granicach swoich własnych interesów.

Art.2 - W przypadku Włoch, bez bezpośredniej prowokacji z ich strony, w przypadku ataku przez Francję z dowolnego powodu, dwie pozostałe Strony zostaną zobowiązane do udzielenia pomocy i wsparcia Stronie zaatakowanej wszystkimi swoimi siłami. Ten sam obowiązek przechodzi na Włochy w przypadku każdej agresji, nie związanej z bezpośrednią prowokacją, przez Francję przeciwko Niemcom.

Art.3 - Jeżeli jedna lub dwie z Umawiających się Stron, bez bezpośredniej prowokacji z ich strony, zostanie zaatakowane i wprowadzone do wojny przez dwie lub więcej z Wielkich Mocarstw, które nie podpisały tego Paktu, casus foederis wystąpi równocześnie dla wszystkich Stron.

Art.4 - W przypadku, gdyby państwo z Wielkich Potęg, które nie podpisało obecnego Paktu, zagroziłoby bezpieczeństwu państwa jednej ze Stron, i zagrożona Strona poczułaby się zmuszona do prowadzenia z nim wojny, dwie pozostałe zobowiązują się do zachowania wobec swojego Sojusznika życzliwej neutralności. Każde z nich rezerwuje sobie w tym przypadku, prawo do wzięcia udziału w wojnie, jeśli by uznało za wygodne prowadzić wspólną politykę ze swoim Sojusznikiem.

A – trójprzymierze.

B – Entente cordiale (serdeczne porozumienie).

C – sojusz niemiecko-włosko-francuski.

D – trójporozumienie.

37. Wskaż wydarzenie **naipóźniejsze**.

A – wydanie aktu 5 listopada.

B – zgoda na powstanie błękitnej armii we Francji.

C – wyprawa pierwszej kompanii Kadrowej na Kielce.

D – uwolnienie J. Piłsudskiego z twierdzy w Magdeburgu.

38. Wskaż, który z podanych niżej argumentów **niepoprawnie** wyjaśnia przyczyny zdobycia władzy w Niemczech przez A. Hitlera.

A – NSDAP zdobyła władzę w Niemczech w wyniku przewrotu i obalenia demokratycznych władz Republiki Weimarskiej.

B – naziści zdobyli władzę odwołując się do niemieckiego antysemityzmu i niechęci Niemców do postanowień traktatu wersalskiego.

C – partia A. Hitlera zyskała wielu zwolenników w wyniku wielkiego kryzysu gospodarczego na przełomie lat 20-tych i 30-tych XX w.

D – naziści dobrze wykorzystali nowoczesne techniki propagandy.

39. Wskaż poprawny tytuł poniższej mapy.



- A – Wojna polsko-czeska o Śląsk Cieszyński 1919-1921.
- B – Powstania na Górnym Śląsku.
- C – Zasięg ofensywy bolszewickiej na zachodzie Polski w latach 1919-1921.
- D – Górnos Śląski obszar plebiscytowy i podział Śląska w 1921 r.

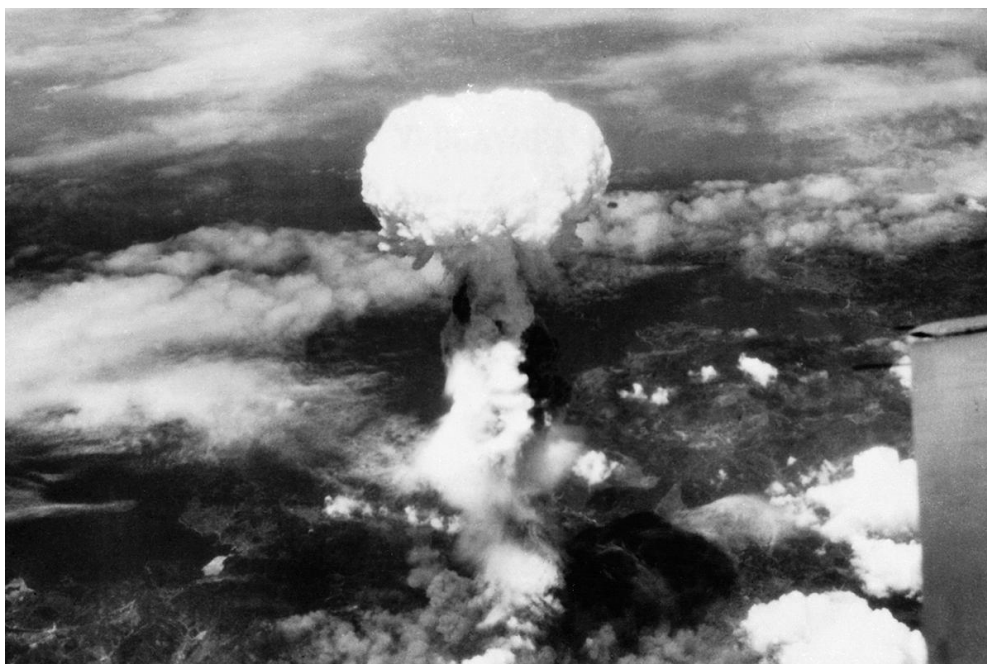
40. Wskaż polityka, który był przeciwny rządowi sanacji w Polsce po 1926 r.

- A – Ignacy Mościcki.
- B – Józef Piłsudski.
- C – Wincenty Witos.
- D – Edward Rydz-Śmigły.

41. Wskaż, poprawne rozwinięcie skrótu BCh – polskiej organizacji podziemnej, zbrojnie walczącej z Niemcami podczas II wojny światowej.

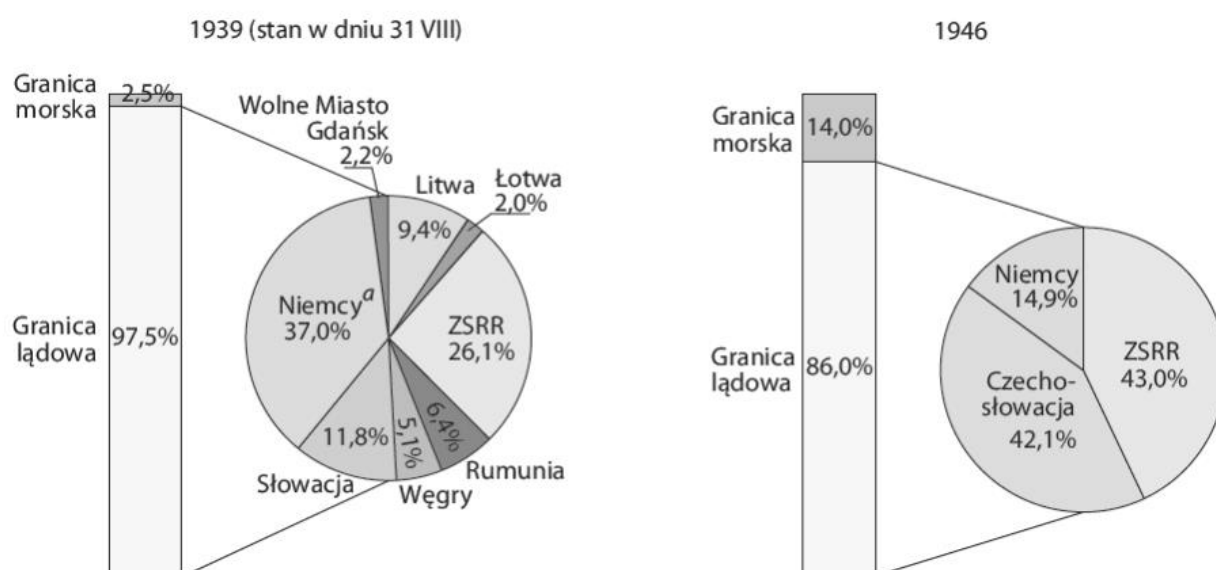
- A – Brygada Chełmska (oddział sformowany podczas akcji „Burza”).
- B – Brygady Chłopców (inna nazwa Zawiszaków, najmłodszych podziemnych harcerzy).
- C – Bataliony Chłopskie (formacja stworzona przez SL).
- D – Bojowa Hałastrą (oddział partyzancki na Lubelszczyźnie).

42. Poniższe zdjęcie przedstawia wybuch bomby atomowej. Wskaż państwo, które w okresie II wojny światowej dwukrotnie zbombardowano tego typu bronią.



- A – Polska.
- B – Niemcy.
- C – Japonia.
- D – ZSRR.

43. Dokonaj analizy poniższych danych statystycznych i wskaż, które odcinki granicy RP były najkrótsze w przededniu jak i po II wojnie światowej.



- A – przed jak i po II wojnie światowej najkrótszym odcinkiem granicy była granica morska.
- B – przed II wojną światową najkrótszym odcinkiem granicy była granica z Niemcami, a po II wojnie światowej z ZSRR.
- C – przed II wojną światową najkrótszym odcinkiem granicy była granica morska, a po II wojnie światowej z Niemcami.
- D – przed II wojną światową najkrótszym odcinkiem granicy była granica z Łotwą, a po II wojnie światowej granica morska.

44. Wskaż nazwisko wybitnego polskiego reżysera drugiej połowy XX w., jednego z członków tzw. polskiej szkoły filmowej.

- A – Zbigniew Cybulski.
- B – Czesław Miłosz.
- C – Andrzej Wajda.
- D – Zbigniew Herbert.

45. Dokonaj analizy poniższego przemówienia prezydenta USA Ronalda Regana wygłoszonego w 1987 r. i wskaż do czego odwoływał się on w podkreślonych fragmentach.

Panie kanclerzu Kohl, panie burmistrzu Diepgen, panie i panowie! 24 lata temu prezydent John F. Kennedy odwiedził Berlin i przemówił przed ratuszem do mieszkańców tego miasta i całego świata. Od tego czasu dwóch prezydentów odwiedziło Berlin podczas swoich kadencji. Ja sam składam dziś swoją drugą wizytę w tym mieście. My, amerykańscy prezydenci, przyjeżdżamy do Berlina, ponieważ jest to miejsce, w którym powinniśmy mówić o wolności. Prezydent von Weizsäcker powiedział kiedyś: "Kwestia niemiecka jest otwarta, dopóki Brama Brandenburska jest zamknięta". Dziś mówię: dopóki brama jest zamknięta, ten mur pozostanie raną; to nie sama kwestia niemiecka pozostaje otwarta, ale kwestia wolności dla całej ludzkości.

- A – do Aktu Końcowego KBWE i konieczności przestrzegania praw człowieka w bloku wschodnim.
- B – do faktu podzielania Berlina murem na dwie części i Niemiec na dwa państwa.
- C – do zakazu handlu między dwoma państwami niemieckimi.
- D – do wojny wietnamskiej i pomocy ZSRR dla komunizmu na świecie.