



---

**Państwowe Liceum  
Sztuk Plastycznych**  
im. Piotra Potworowskiego  
w Poznaniu

# PROJEKTOWANIE PRZESTRZENI

---

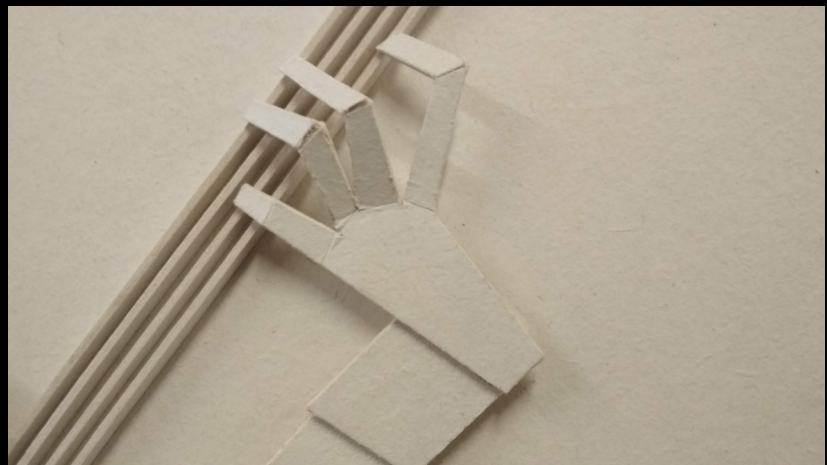
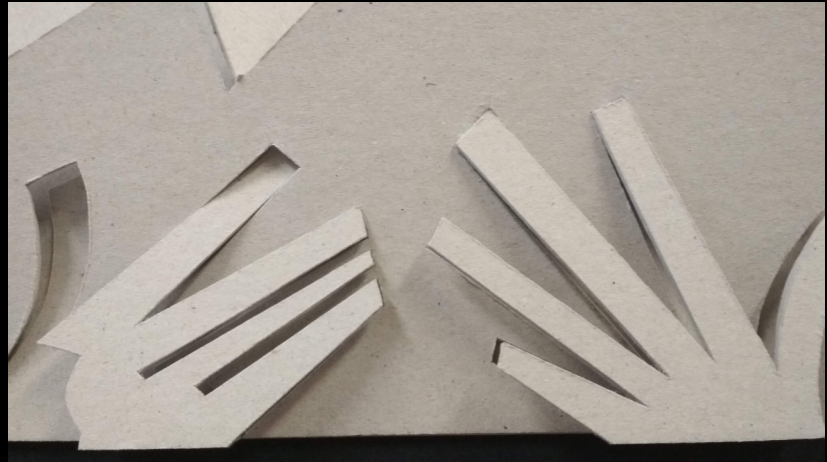
# **KLASA 2-4**

w y b r a n e ć w i c z e n i a

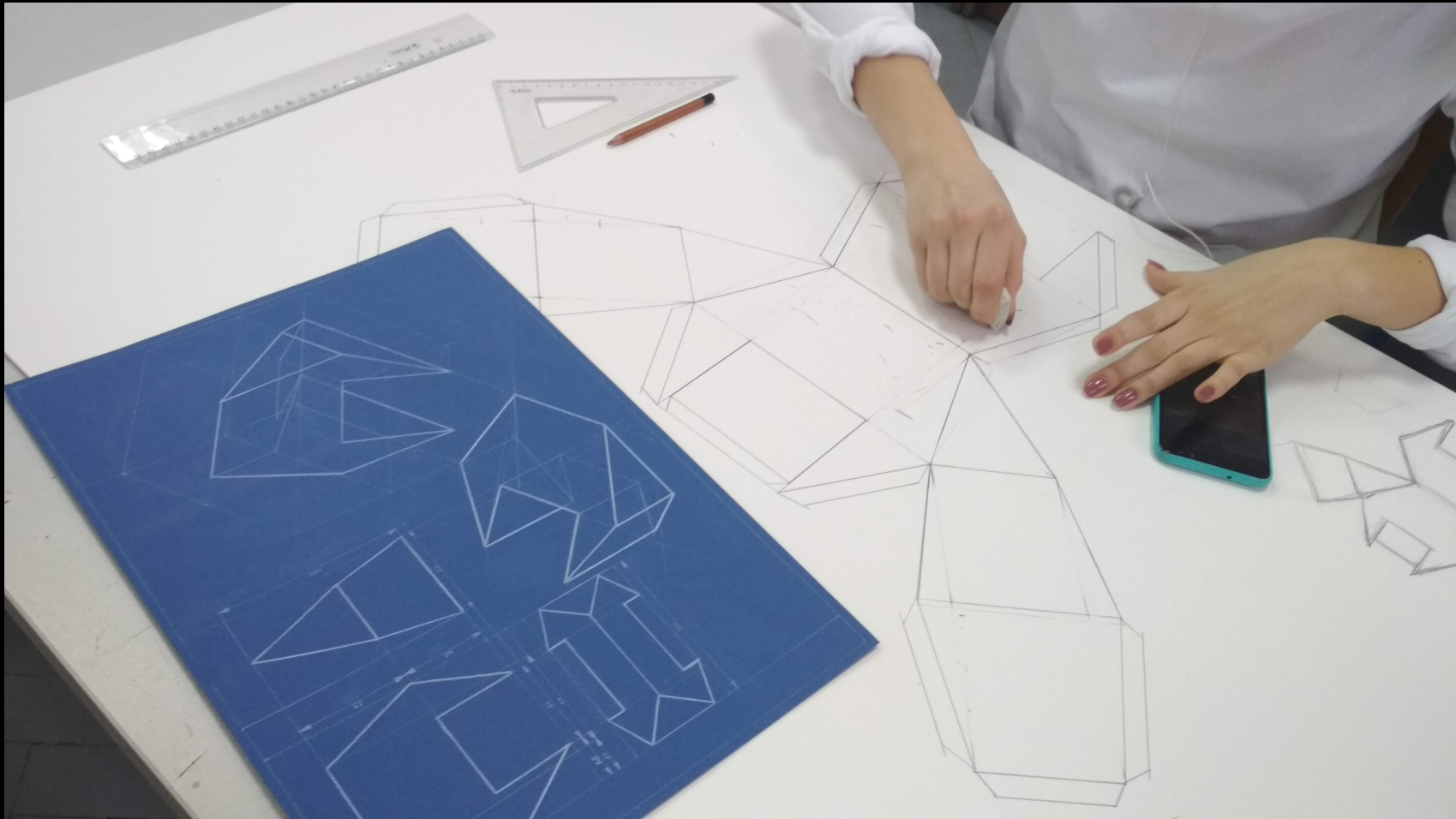
makiety  
moduły  
rzuty  
aksonometria  
perspektywa  
inventaryzacja  
modele wirtualne  
wizualizacje

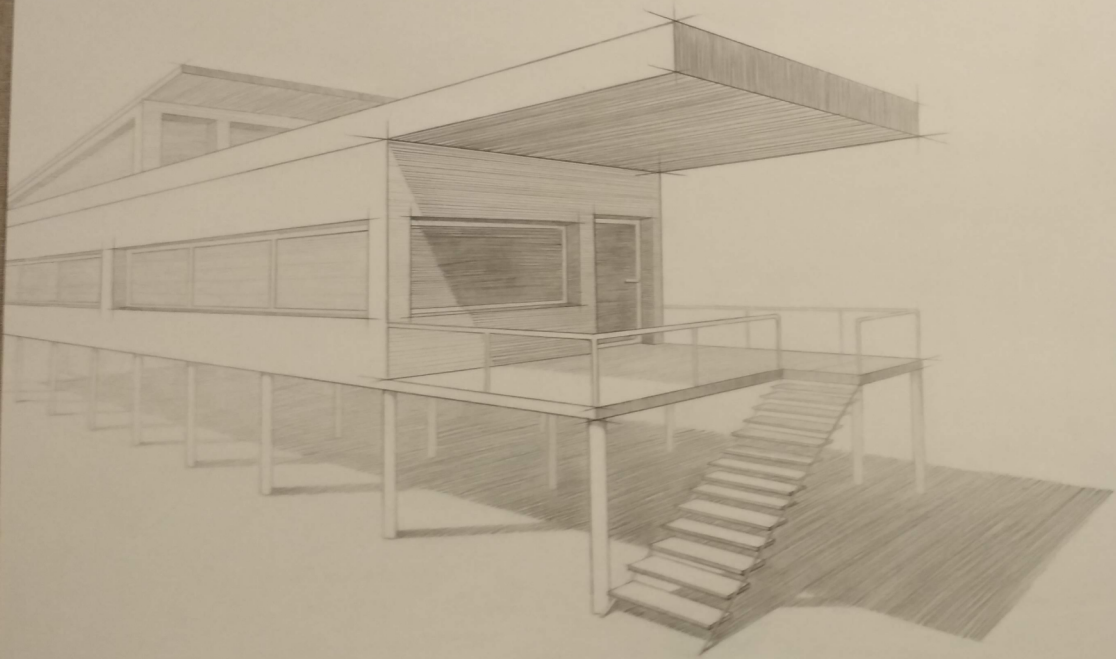




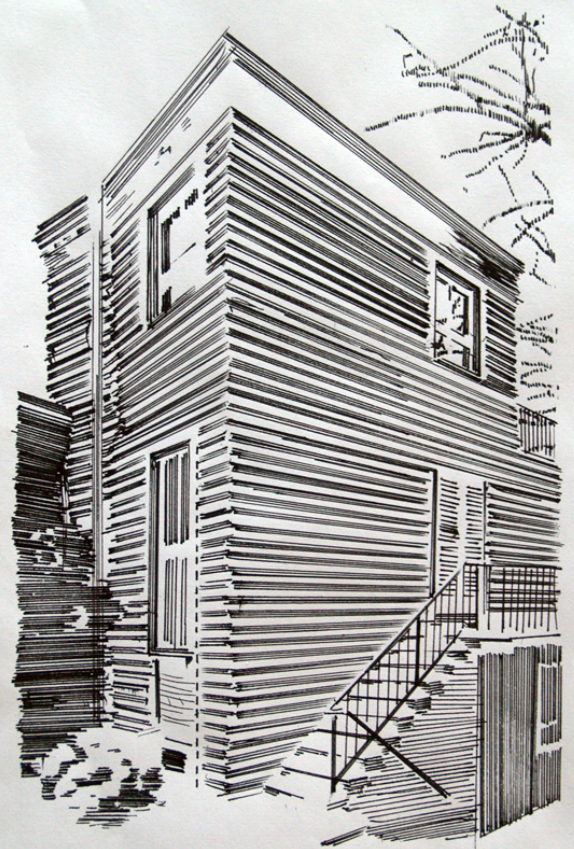


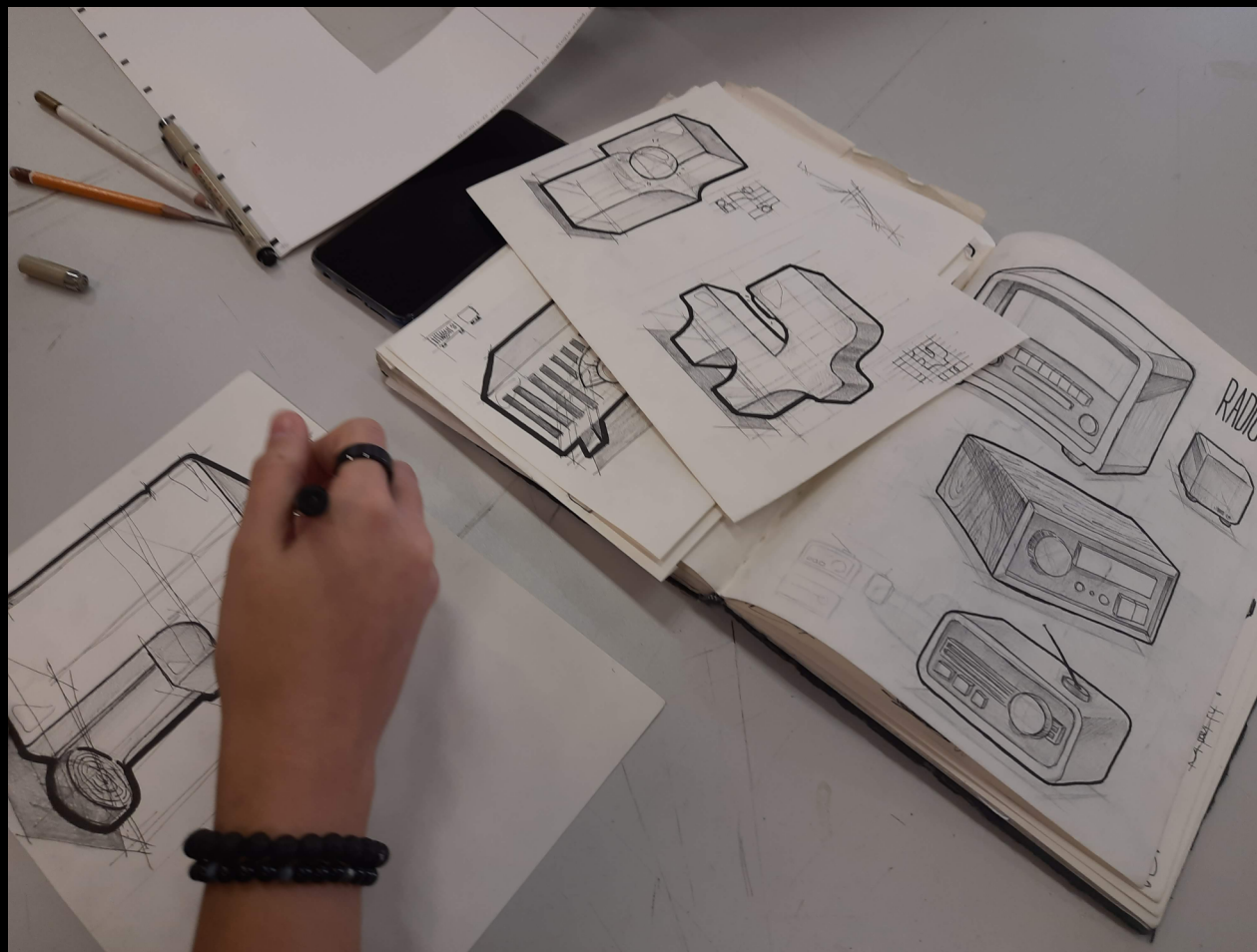


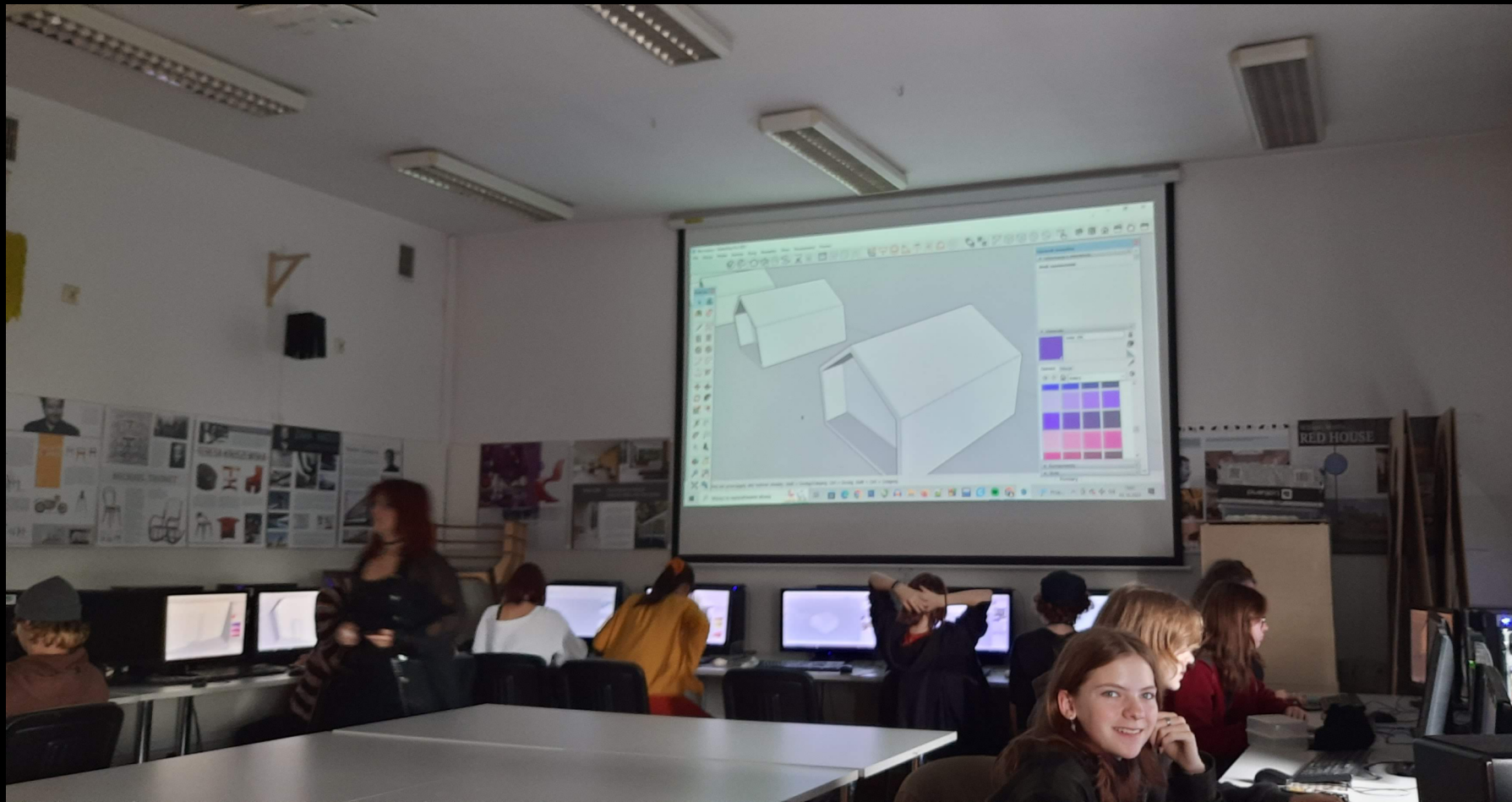


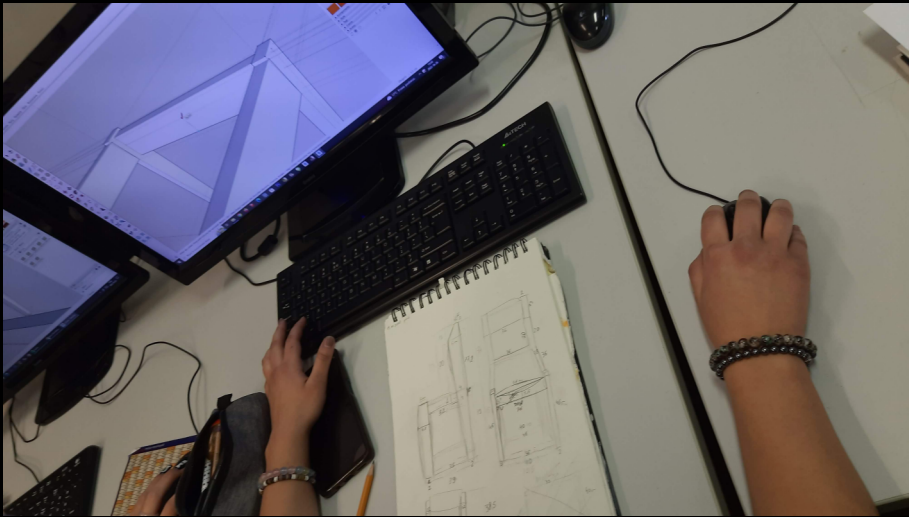


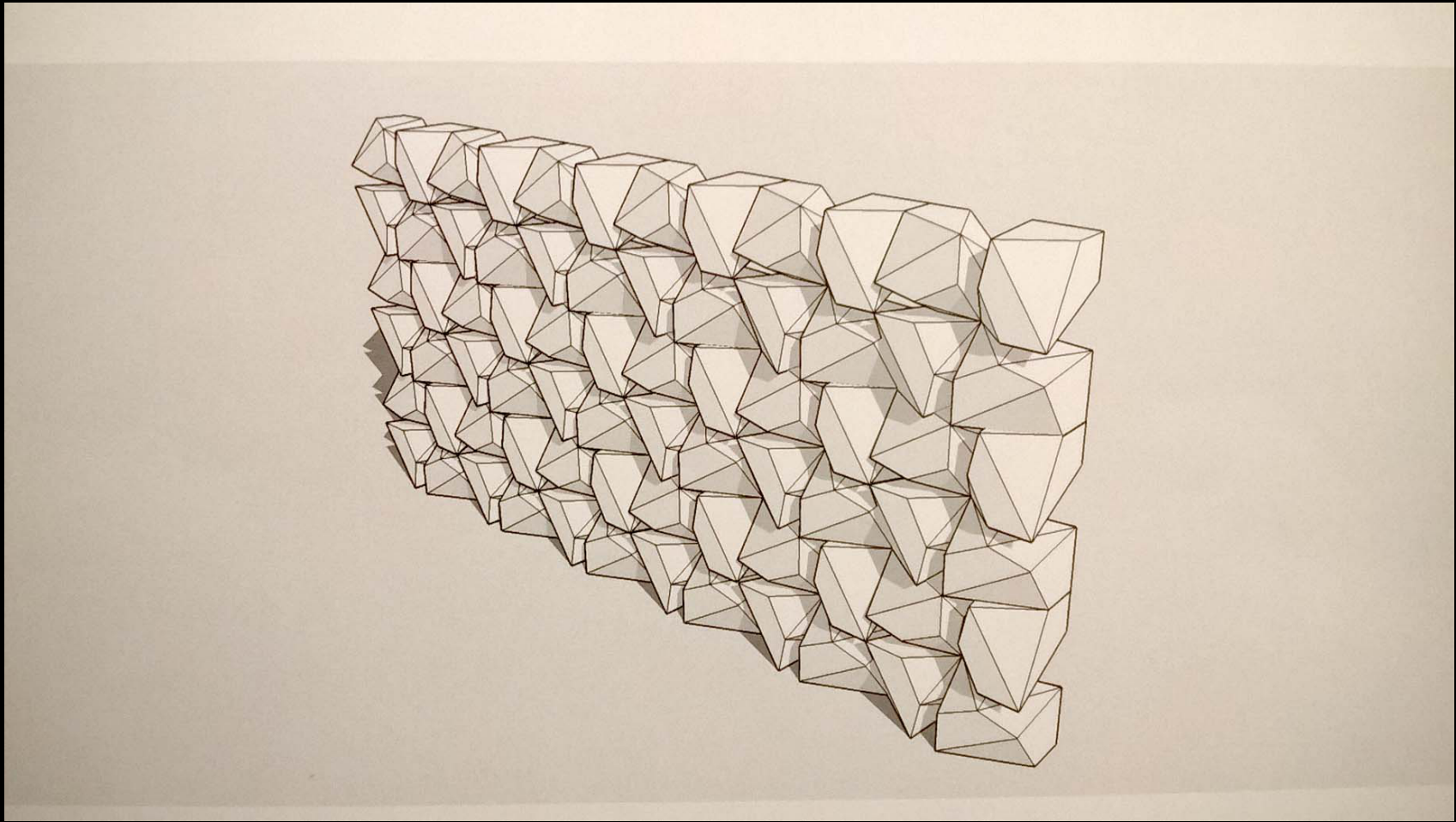
Platak Joanna



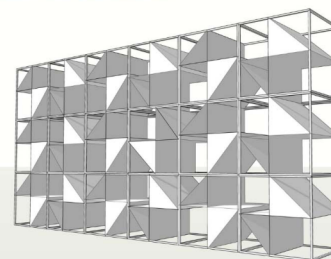
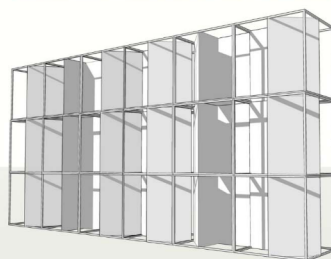
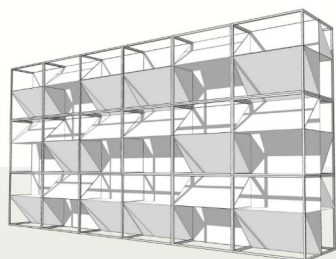
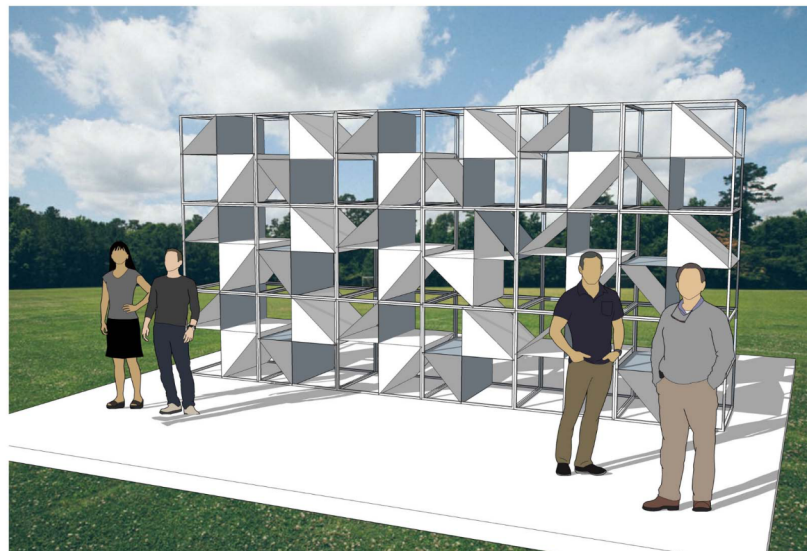
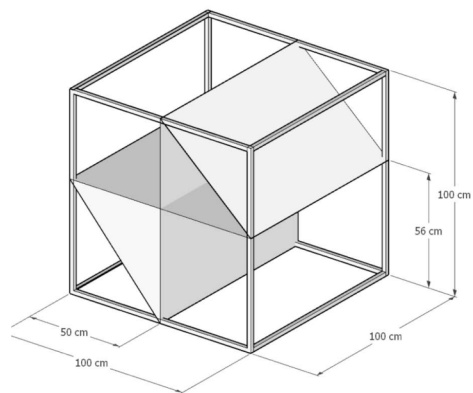








SCENOGRAFIA MODUŁOWA | projektowanie multimedialne  
Kaczmarek Emilia kl. 2b AW, r.szk. 2020/2021



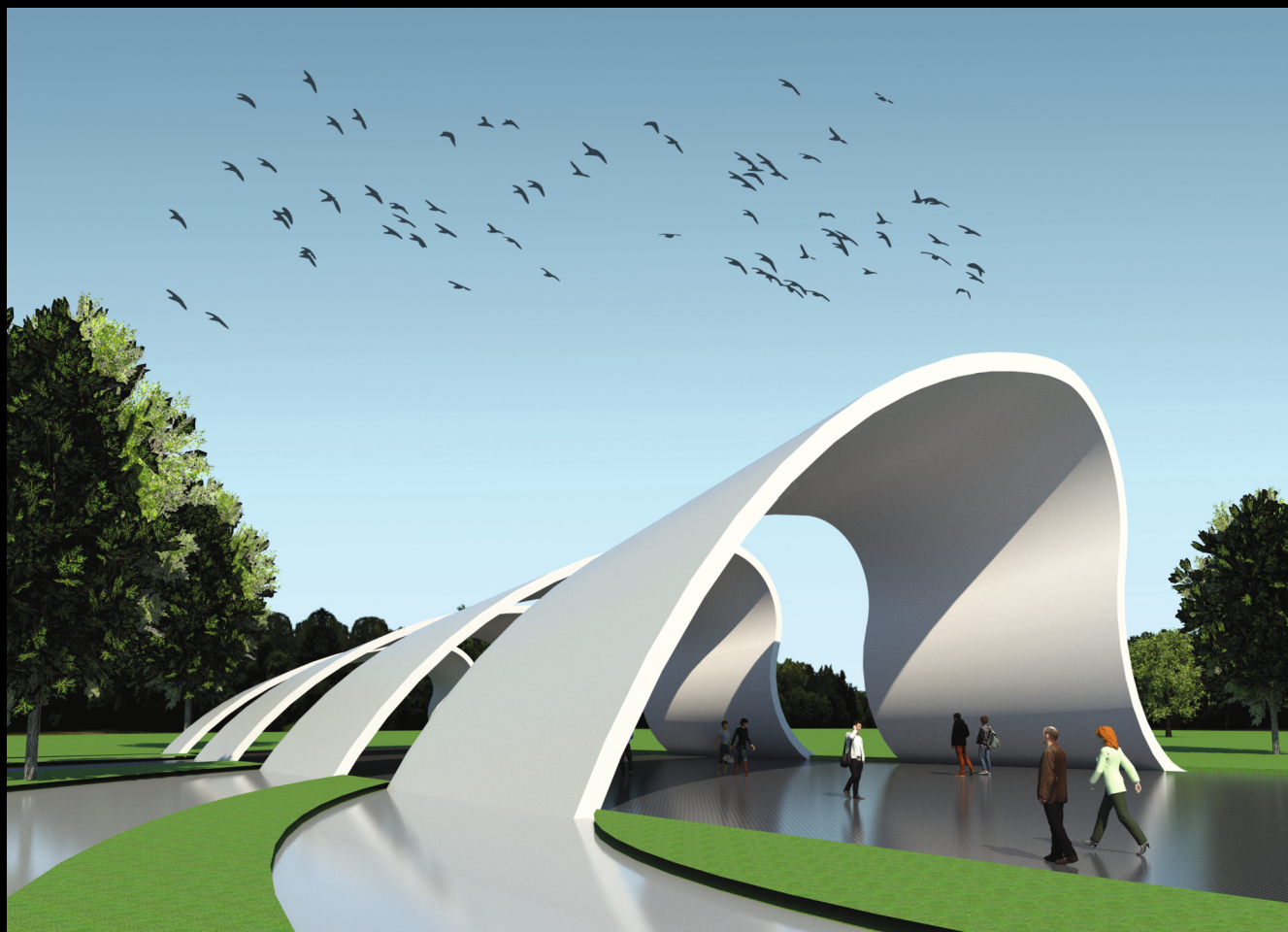


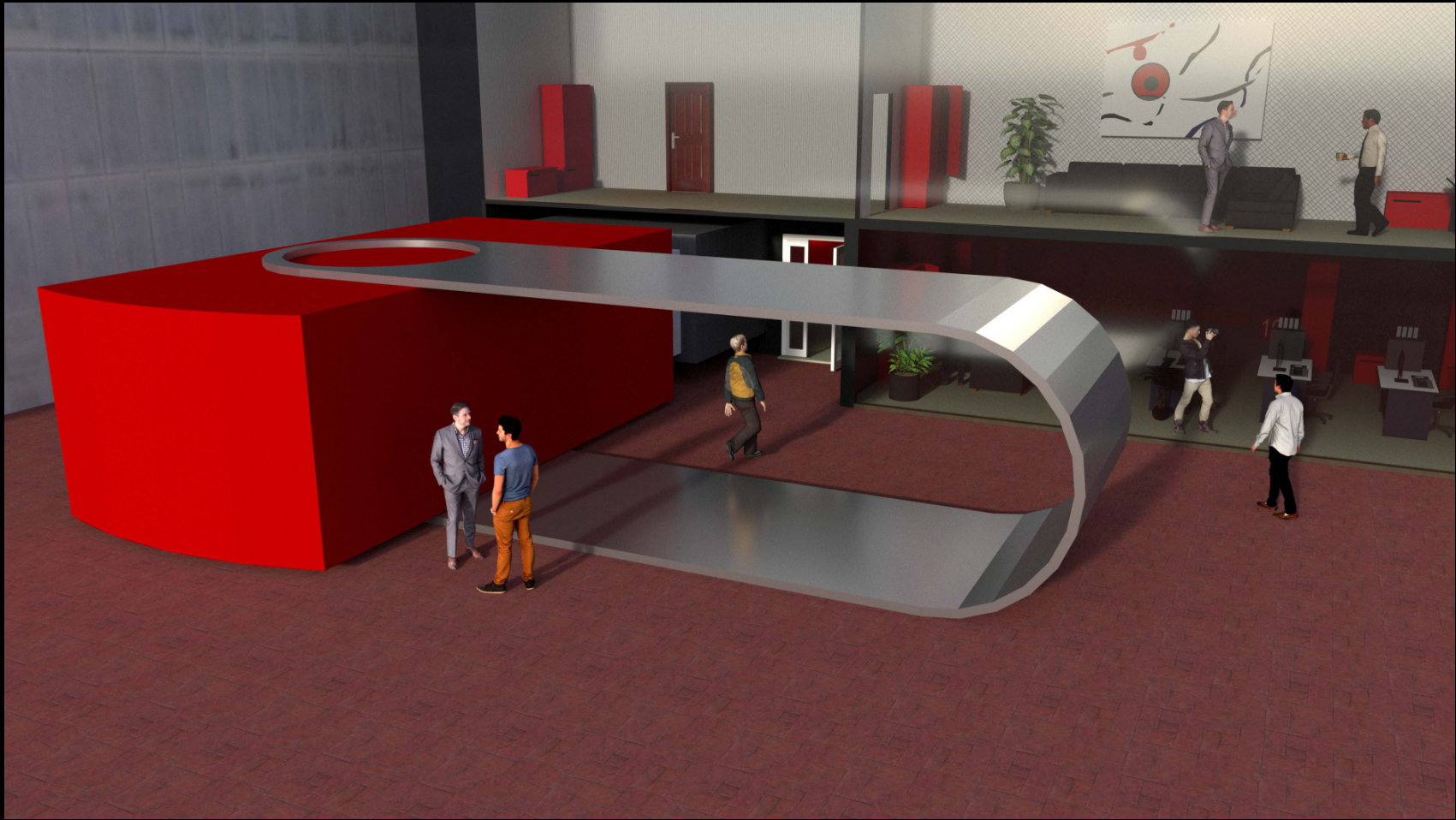


REKONSTRUKCJA ELEWACJI KINA Z 1929r. I projektowanie multimedialne I  
Marianna Ślęzak I klasa 2b AW rok szkolny 2020/21

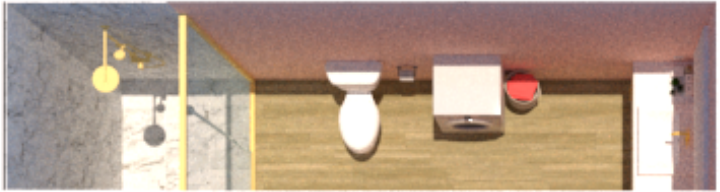


rekonstrukcja elewacji kina z 1929r. | projektowanie multimedialne  
Antoni Buliński, kl.2b AW r. szk. 2020/21







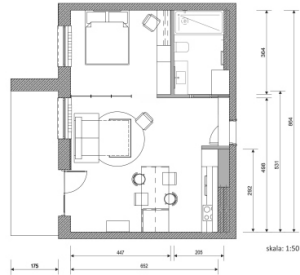












MOJE 60M<sup>2</sup> PROJEKT MIESZKANIA

Nikoleta Prymka | klasa 3b | aranżacja przestrzeni  
LP im. Piotra Potworowskiego w Poznaniu | 2016/17  
nauczyciel prowadzący: Ludmiła Kaźmierska

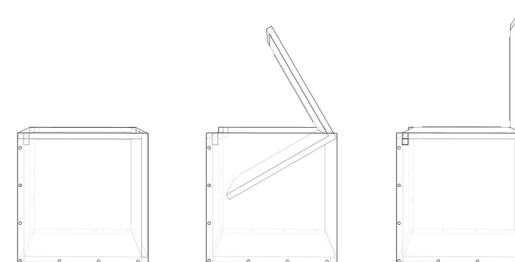




## NIEPOZORNA KOSTKA

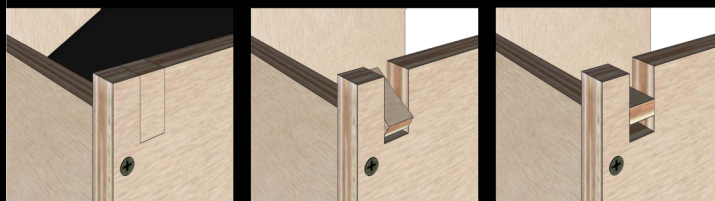
Marianna Ślęzak | PLSP Poznań

Dublet 2 w 1 a dokładniej skrzynka, która zmienia się w siedzisko. Kostka o wymiarach 45 x 45 cm wykonana jest ze sklejki świerkowej o grubości 2 cm. Siedzisko jest obite skórą. Kostka posiada wiele zastosowań. Obracając jej górną część otrzymujemy siedzisko natomiast gdy jest zamknięta może przyjąć formę stolika lub podestu. Doskonale sprawdzi się w przedpokoju jak i w wielu innych przestrzeniach.



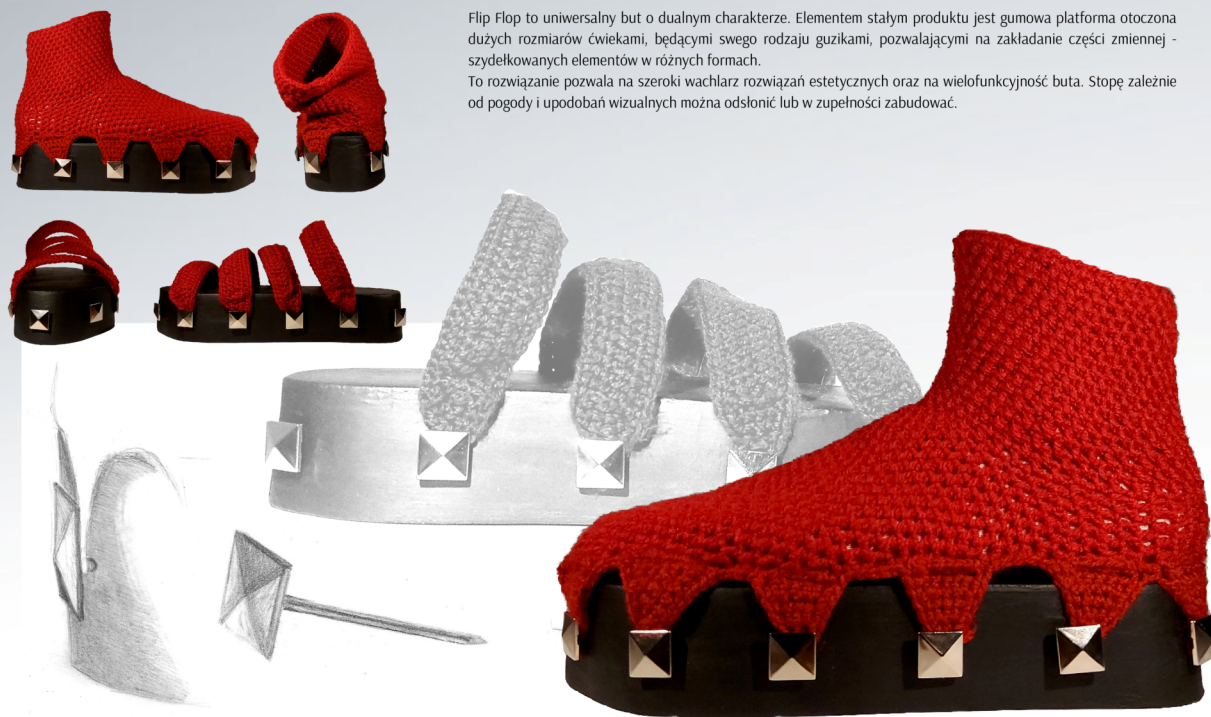
### ZMIANA FUNKCJI

Górna i tylna ścianka skrzynki są zamocowane na osi, umożliwia nam to wygodną i szybką zmianę skrzynki w siedzisko. Siedzisko posiada blokady po bokach skrzynki w postaci niewielkich ruchomych elementów które również są zamocowane na osiach.



# Flip Flop

Antoni Buliński  
klasa 3b AW | Państwowe Liceum Sztuk Plastycznych im. Piotra Potworowskiego w Poznaniu



Flip Flop to uniwersalny but o dualnym charakterze. Elementem stałym produktu jest gumowa platforma otoczona dużych rozmiarów ćwiekami, będącymi swego rodzaju guzikami, pozwalającymi na zakładanie części zmiennej - szydełkowanych elementów w różnych formach.

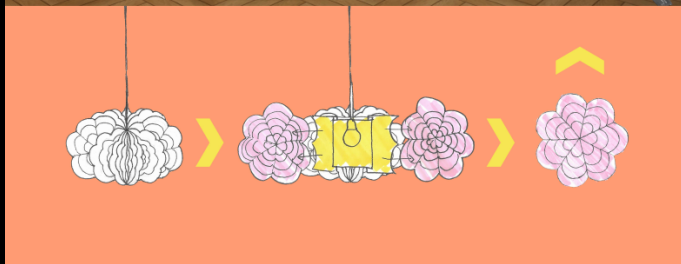
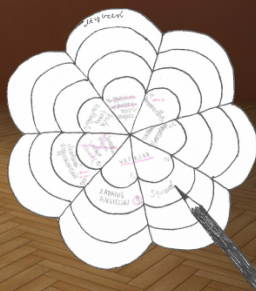
To rozwiązanie pozwala na szeroki wachlarz rozwiązań estetycznych oraz na wielofunkcyjność buta. Stopę zależnie od pogody i upodobań wizualnych można odsłonić lub w zupełności zabudować.



## Lampa planer

Alicja Tokarska  
3B AW PLSP

Oświetlenie i trochę organizacji? Lepiej dwa w jednym! Jest to możliwe dzięki Lampie planerze. Została skonstruowana z kartek w kształcie płaskich kwiatów, które można wrywać. Każda z nich stanowi plan na jeden tydzień roku, z polami na każdy dzień do wypełnienia.



## DUBLET APOLLO

WYCISKARKO ZAPARZACZ to przedmiot codziennego użytku łączący dwie kojarzone ze sobą czynności - zaparzanie herbaty z dodatkiem cytryny.

Apollo osadzony na kubku dzięki niewielkim szczelinom powstałym przy łączeniach modułów pozwala na swobodne przepływanie wody z esencją herbacianą jak i soku z cytryny

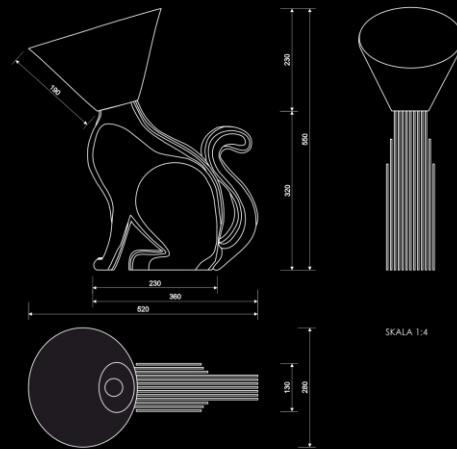




## PROJEKT LAMPY

ARANŻACJA PRZESTRZENI | KLASA 3B | 2016/2017  
LICEUM PLASTYCZNE IM. PIOTRA POTWOROWSKIEGO W POZNANIU

GRUPA: ADRIANNA GRUSZKA, ALEKSANDRA MUCHA, NIKOLETA PRYMKA



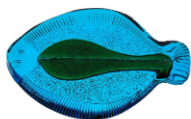
Podstawa lampy została wykonana z kartonu klejonego warstwowo. Klosz inspirowany kielichem weterynaryjnym, wykonany z tworzywa PCV polimowanego na żółto. Całość utrzymana w minimalistycznej kolorystyce.





Eryka i Jan Drostowie to projektanci przemysłowi. Obydwójce związani są z hutą szkła w Zabkovicach. Eryka Trzewik-Drost urodziła się w 1931 roku, Jan Drost – w 1934. Oboje ukończyli Państwową Wyższą Szkołę Sztuk Plastycznych we Wrocławiu (dzisiejsza Akademia Sztuk Pięknych). Ich nowatorskie działania projektowe uczyniły ze szkła prasowanego nowoczesne i pełne wyrazu naczynia codziennego użytku. Wiele lat po wygaśnięciu pieców hutniczych w „Zabkovicach” szkła te wciąż używane są w polskich domach, jednocześnie przeżywając renesans na rynkach aukcyjnych i w środowiskach kolekcjonerskich, osiągając często zawrotną wartość. Ich twórczość uchwyca słotny moment, w którym przedmiot użytkowy awansuje do roli obiektu muzealnego i pożądanego obiektu kolekcjonerskiego.

## ERYKA I JAN DROSTOWIE



RYBA



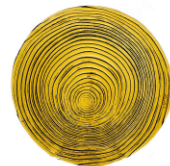
PTASZEK



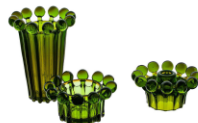
GUZKI



NYGUS



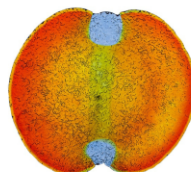
ROTOR



RADIANT



DIATRET



SMUGA

# Grażyna HASE



„MOJE KOLEKCJE NIE BYŁY JEDNOBARWNE I MONOTONNE. POWINIŃSIŃY USTALIĆ JEDNĄ RZECZ: CZARNY, SZARY, BEZOWY. TO SĄ RÓWNIEM KOLORY. ABY „WYBRZMIĄŁY”. MUSZĄ BYĆ CZYSTE.”



Kolekcja z 1965 roku



Placze pomarszczony, kolekcja z 1972 roku



Kolekcja dla młodszych, (rozmiar 34), 1974 r.



Garnitur z Cery i bazy na platformach, lata 70.

Grażyna Hase urodziła się w 1939 roku. Jest jedną z najważniejszych polskich projektantek mody. Rozpoczęła jednak karierę jako modelka. W 1957 roku debiutowała przed obiektywem na nie odbudowującej się po wojnie stolicy. Uczestniczyła w wielu polskich i zagranicznych pokazach mody. Od 1967 roku zaczęła zajmować się projektowaniem. Po pobycie w Moskwie zaprojektowała kolekcję Kozak Look inspirowaną modą i kulturą rosyjską m.in. postaciami Anny Kareniny i Lenina.

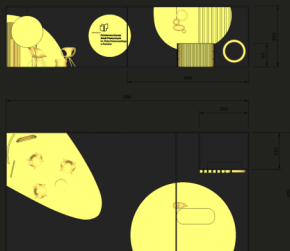
W tym samym roku rozpoczęła studia na warszawskiej Akademii Sztuk Pięknych, najpierw na Wydziale Architektury, a potem Grafiki. Swoimi projektami wzbudziła międzynarodowe zainteresowanie. W latach 70. pokazywała swoje projekty m.in. w Toronto, Berlinie, Wiedniu, Nowym Jorku i Mediolanie. Realizowała zlecenia dla pracowników warszawskich hoteli, załogi LOT-u, pracowników zakładów przemysłowych, a także sportowców. Projektowała także stroje do filmów i przedstawień teatralnych.



## PROJEKT STOISKA TARGOWEGO

Małgorzata Inga  
nauczyciel prowadzący: Ludmiła Kaźmierska  
rok szkolny 2022/2023

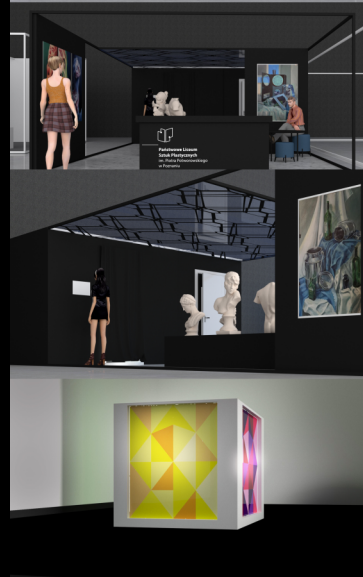
Stoisko ma powierzchnię 50 m<sup>2</sup> oraz wysokość 250 cm. Zostało zaprojektowane z systemów ekspozycyjno targowych OCTA, w kontrastowych w stosunku do siebie barwach. Żółte plamy mają na celu graficzne wyeksponowanie najważniejszych części stoiska: części prezentacyjnej, miejsca rozmów oraz loga szkoły.



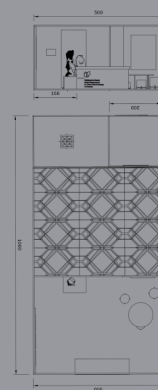
rzut w skali 1:50



Projekt stoiska targowego|Sofia Sheremetova 4b AW|  
r.szk. 2022\2023| nauczyciel Ludmiła Kaźmierska



**Projekt stoiska targowego**  
Stoisko o powierzchni 5 x 10 m. Zawiera w sobie część główną, czyli biurko z ulotkami, stołek z podłami, rzęby uczniów oraz schowek dla ubrań, w którym będą przechowywane rzeczy osobiste oraz ubrania. Dodatkowym elementem jest pomieszczenie z korbką wykonaną z kolorowego szkła. W środku znajduje się źródło światła, które sprawia, że w ciemnym pomieszczeniu ukazują się kolorowe odbicia na ścianach. Praca wykonana przez ucznia na lekcji aranżacji wnętrza, jest elementem dekoracyjnym i zachęcającym do oglądania stanowiska.



rzut w skali 1:50



wykłady  
spotkania  
warsztaty  
plenery  
wycieczki  
konkursy



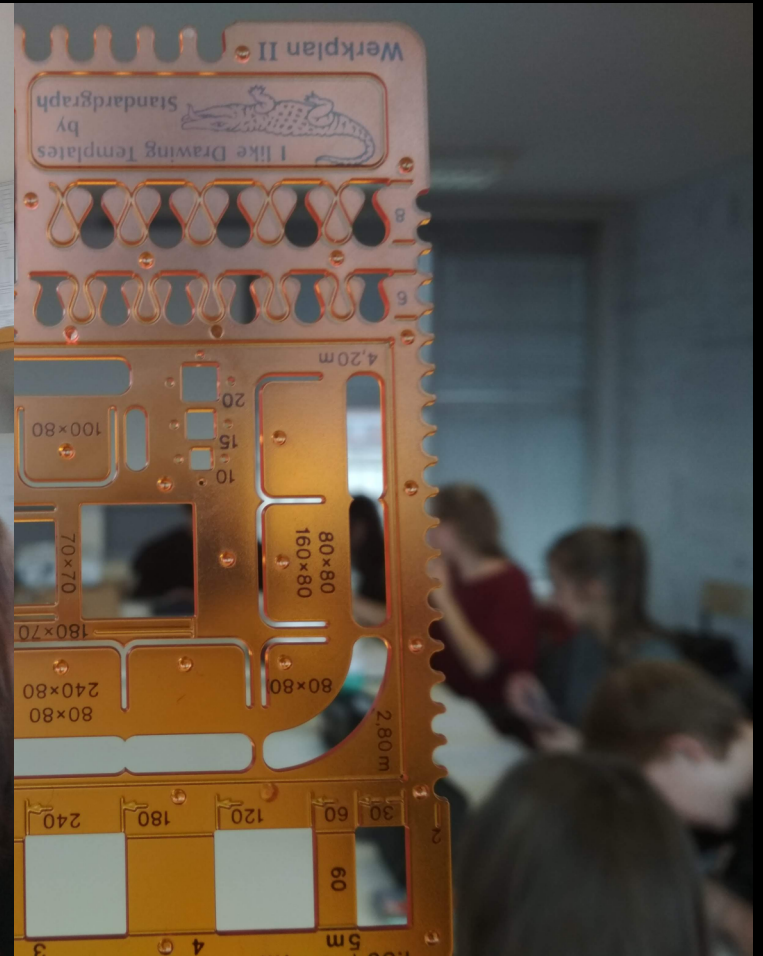














# X KONKURS WIDZIALNI – NIEWIDZIALNI



Tytuł projektu: PUNKT

Opis idei: PUNKT to miejsce dla artystów graffiti, którzy są niewidzialni – tworzą w nocy, pod wpływem presji, starając się być niezauważalni z powodów prawnych. Jednak nasz projekt pozwoliłby im na rozwijanie swojej twórczości bez konsekwencji, tak by mogli oni dzielić się swoją pasją z innymi.

Nauczyciel prowadzący: Ludmiła Kaźmierska

Nazwa placówki: Państwowe Liceum Sztuk Plastycznych im. Piotra Potworowskiego

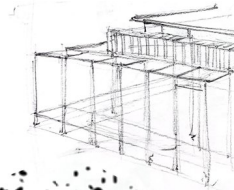
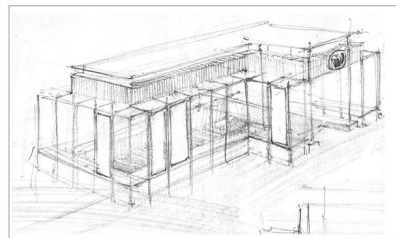
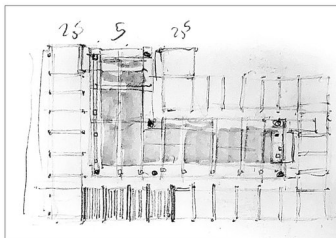
Miasto: Poznań

Kategoria wiekowa: Szkoły ponadpodstawowe

Autorzy: Jagoda Wisoky, Mikołaj Gonja, Nina Wyżykowska, Karolina Malecka



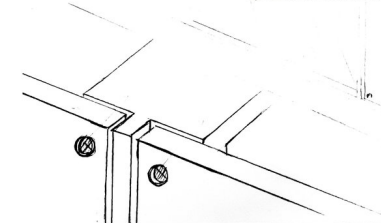
Opisy i część graficzna:



Graffiti - dziedzina sztuki niedoceniona przez społeczeństwo, a szczególnie przez prawo. Artysty pracują zazwyczaj nocą, tak by nikt ich nie widział, jednak teraz mają oni możliwość się pokazać!

PUNKT jest miejscem przeznaczonym dla artystów graffiti - zarówno tych doświadczonych, jak i początkujących. Miejsce to miałyby służyć legalnemu wyrażaniu siebie dla każdego, kto tylko chciałby spróbować swoich sił. Artysty będą mogli tworzyć o każdej porze dnia, bez prawnych konsekwencji. Ażurowa i otwarta forma pozwala na łatwe i przyjemne zwiedzanie przez osoby z zewnątrz. Artysty mieliby do dyspozycji (...) ekologicznych płyt stworzonych z odpadów, które będą wymieniane co ok. miesiąc. Umieszczone one są na metalowych kątownikach, które następnie są przykręcane, by nie ruszały się podczas pracy. Dodatkowo konstrukcja pozwala na układanie nowo wymienionych płyt w różnych, ciekawych sekwencjach. Po upływie miesiąca każda z prac została by opublikowana na oficjalnej stronie

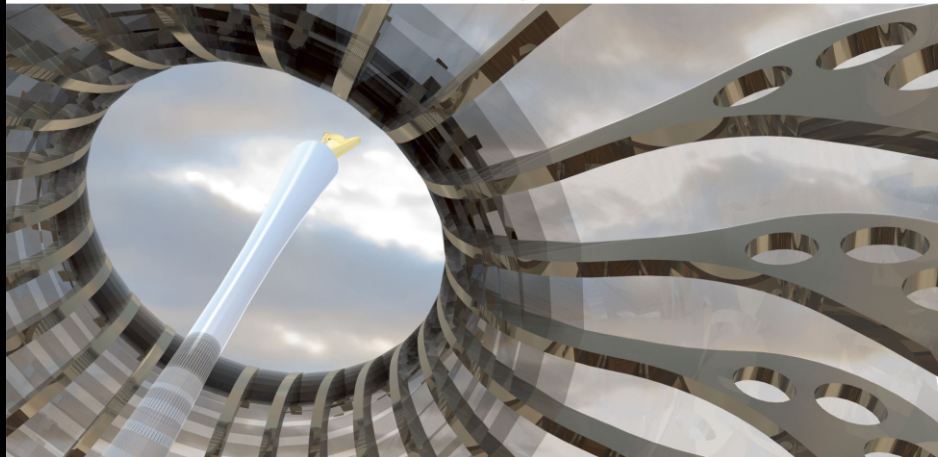
System mocowania



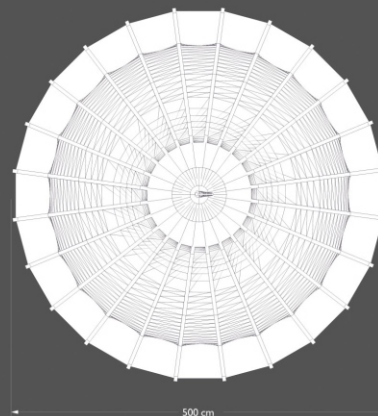


# HARPIN

PROJEKT ZADASZENIA Z HARFĄ WIATROWĄ W „ROSARIUM” PARKU CYTADELA



KONSTRUKCJA ZADASZENIA Z HARFĄ WIATROWĄ NAWIĄZUJE SWĄ SYLWETKĄ DO INSTRUMENTÓW SZARPANYCH. JEJ GŁÓWNĄ FUNKCJĄ POZA ZADASZENIEM JEST WYTWARZANIE DŹWIĘKÓW POPRZEC DRGAJĄCE NA WIETRZE STRUNY. ODGŁOSY SĄ JĘDYNIE W SWYM RODZAJU I POWSTAJĄ BEZ INGERENCJI CZŁOWIEKA. STAW ZNAJDUJĄCY SIĘ W CENTRUM „ROSARIUM” PARKU CYTADELA W POZNANIU STANOWI ODPowiedNIE MIEJSCE DLA TEGO OBIEKTU. DEPRESYJNA PŁASZCZYZNA TERENU POZWALA NA LEPsze ROZCHODZENIE SIĘ FAL DŹWIĘKOWYCH. ŁAWKI UMIEJSCOWIONE SĄ KONCENTRYCZNIE WOKÓŁ STRUKTURY, STANOWIĄC DOGODNE MIEJSCE DLA SŁUCHACZY. PROFIL KONSTRUKCYJNY WYKONANY JEST Z MOSIĄDZU POKRYTEGO POWIERZCHNIĄ ZAPOBIEGAJĄCĄ NALOTOWI PATYNY.



RZUTY W SKALI 1:25



RZUT PROFILU KONSTRUKCYJNEGO W SKALI 1:20



The Weavers on the Bauhaus Staircase,  
Gunta Stölzl, master of weaving workshop, with students (1928)









# **KLASA 5 DYPLOM**

---

## Sypialnia | Gabinet

Dla większego komfortu, gabinet i łazienka zostały się przyłączyć. Połączenie pokoi do pracy z sypialnią daje większą przestrzeń.

Sypialnia została zaprojektowana z myślą o doskonałym doświadczeniu relaksu w niej harmonijnej i spokojnej. Białe łóżko idealnie współgra z akcentami kolorystycznymi projektu George Nelsona, szarymi meblami Sonoy od Akaru Auto oraz łóżkiem Ghos w wersji kolorystycznej zaprojektowanym przez Philippe Starcka.

W gabinecie znajdują się jeden z najbardziej znanych foteli na świecie projektu Charlesa & Ray Eamesów. Fotel w gabinecie się przemieszcza na kolejkach z miniatury mebli i lamarych projektantów, produkowanych przez firmę Vitso.



Charles & Ray Eames



George Nelson



Akaru Sonoy



Akaru Ghos



Vitso



## Łazienka

Łazienka stanowi kompromis dla przetrwania i piękna. Ciepła kopalnia naturalnego kamienia nadaje wnętrzu elegancję, której może podziwiać bieżąca zapobiegawczo przez Philippe Starcka.

Bateria wykonana z kryształowego szkła idealnie komponuje się z naturalnym kamieniem oraz drewnem.



Philippe Starck



## Salon | Kuchnia

Salon jest połączeniem kuchni w celu uzyskania jak najlepszej przestrzeni. Skonkretno z tego powodu jeden ze ścian jest w całości pokryty kamieniem, podobnie stanowi ona również meble w salonie. W centrum umieszczone jest duże sofa, nad którą góruje minimalistyczna lampo-bra C'celigiani.

Kuchnia wyposażona jest w sprzęty SMEG, charakterystyczne są wysokiej jakości oraz niezwykłym designem.



Philippe Starck



George Nelson



Vitso





## ■ samochód



Pojazd, który wybrałam do realizacji tego projektu to Mercedes Sprinter (w największej wersji gabarytowej - Maxi).

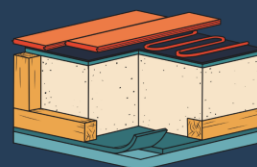
Samochód został spersonalizowany poprzez grafikę przedstawiającą moje papugi. Jest to para nimf- szary samczyk Vinci i biała samiczka Santi.

Przygotowując ten projekt, myślałam o tym, co jest dla mnie najważniejsze: o moich papugach, wolności i podróżowaniu. Postanowiłam połączyć te trzy rzeczy, tworząc miejsce do życia dla mnie i dla ptaków, tak by móc podróżować razem z nimi.

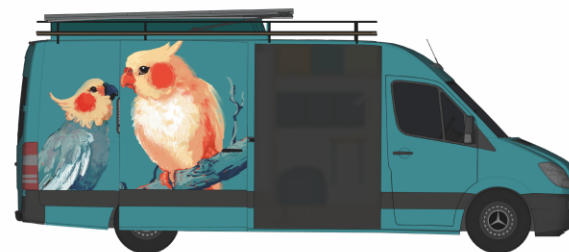


## ■ izolacja

Izolacja składa się z taśmy butylowej, styroduru oraz maty termoizolacyjnej. Zapewniają one pojazdowi izolację cieplną oraz akustyczną. Grubość izolacji to 10 centymetrów na podłodze i suficie oraz 15 centymetrów na ścianach. Pod panelami podłogowymi zainstalowana jest folia podłogowa grzewcza.



- panele
- folia podłogowa grzewcza
- mata termoizolacyjna
- styrodur
- rusztowanie z listewek
- taśma butylowa
- blacha

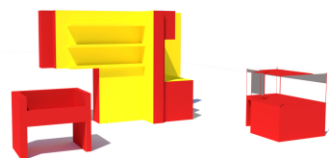
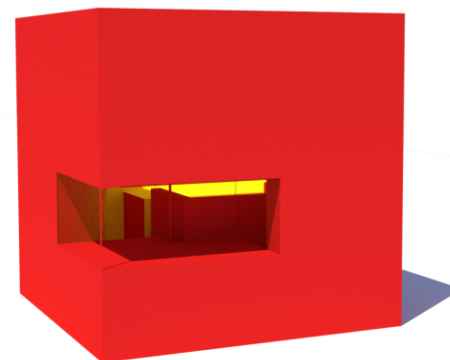




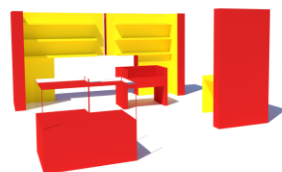
UKŁAD 1



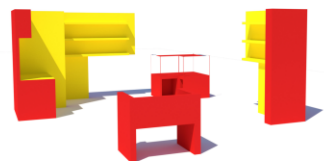
UKŁAD 2



UKŁAD 3



UKŁAD 4



UKŁAD 5



UKŁAD 6



## MOŻLI WOŚCI

MODUŁY WISPY MOŻNA  
DOWOLNIE USTAWIAĆ W  
ZALEŻNOŚCI OD ILOŚCI MIEJSCA  
JAKIE MAMY DO DYSPOZYCJI.  
WISPA MOŻE PEŁNIĆ FUNKCJE  
PREZENTACYJNE, HANDLOWE  
ORAZ REKLAMOWE.







Strona wizualna sklepu odnosi się zarówno do Ameryki, która najczęściej kojarzona jest z komiksem, jak i do nierealnego, onirycznego, zadziwiającego świata nawiązując tym samym do nazwy sklepu „Hypno...” (hipnoza/hipnotyzujący). Kontener pop-up sklepu "Hypno Comics" ma przede wszystkim zaskakiwać formą, dostarczając przy tym wizualnej rozrywki. Sklep znajduje się w otoczeniu kamienic, sam w pewien sposób wpisując się w ich formę.

Stylizowana na kamienicę fasada staje się integralną częścią muralu, powstałego na ścianie do której przylega sklep. Od strony ulicy prostopadłej do głównej fasady posiada on dwie przeszklone ściany odsłaniające tajemnicę wnętrza kontenerów, zachęcającą do wejścia. Za drzwiami przesuwnymi, ukazuje się klientowi przestrzeń sklepową z kasą. To tu dokonuje wyboru – może przejść przez szafę do dalszej części sklepu z komiksami lub udać się schodami do czytelnicy.



Postacie na ścianie przywodzą na myśl bohaterów z pogranicza świata realnego i fikcji literackiej. Ustawione w formie muralu, na płaszczyźnie sąsiadującego ze sklepem budynku, tworzą pewną, komiksową narrację. Postacie zaprojektowane zostały na bazie miękkich, organicznych linii, wydają się dość nieudolne w swoich działaniach, pozostawiając odbiorcy dowolną humorystyczną interpretację ich akcji.





# DYPLOM 2023

**Wiktoria Przewoźna**

**Podwórko - projekt rewitalizacji przestrzeni wspólnej - Poznań, ul. Lodowa 32**

Aranżacja Przestrzeni

Promotor: Ludmiła Kaźmierska

