



PARTNERSKA
INICJATYWA MIAST

Konferencja podsumowująca

8-9 kwietnia
2026 r.

**Przekuć słowa na czyny,
czyli
Jak wdrażać MID?**



Fundusze
Europejskie
Pomoc Techniczna



Rzeczpospolita
Polska



Ministerstwo
Funduszy
i Polityki Regionalnej



WORLD BANK GROUP

Unia Europejska
Fundusz Spójności





PARTNERSKA
INICJATYWA MIAST

Rumia MEE

Ryszard Szur
Aleksandra Fijałkowska



Rzeczpospolita
Polska



Ministerstwo
Funduszy
i Polityki Regionalnej



Unia Europejska
Fundusz Spójności



Wyzwanie w MID

1. Biorąc pod uwagę dynamiczność i sezonowość produkcji PV zainstalowanych na obiektach użyteczności publicznej, dalsze inwestycje w modernizację źródeł ogrzewania oraz rosnące ceny energii, widzimy **konieczność systemowego podejścia do energii elektrycznej w obiektach miejskich oraz zapewnienia efektywnego nią zarządzania.**
2. **Obecnie monitorowanie** zużycie energii elektrycznej i produkcji ze źródeł odnawialnych na poszczególnych obiektach prowadzone jest w sposób **manualny** przez kierownika Referatu ds. Energetyki.



Podójście do rozwiązania problemu

1. Z uwagi na ilość gromadzonych danych przez posiadane systemy zachodzi konieczność **zastosowania mechanizmu sterowania systemem dla kaźdego obiektu** do bilansowania zaspokożenia jego autokonsumpcji.
2. Patrząc przyszłociowo w kontekście połączenia kilku obiektów w jednej sieci i potrzeb przyszłych prosumentów wirtualnych zasadne jest **powstanie zintegrowanego systemu sterujacego** opartego o samouczacą się sztuczna inteligencję, zastosowanie aplikacji kroczaczych i predyktywnych w oparciu o prognozy pogody i przewidywane kursy TGE.



Zaprojektowane rozwiązanie i wdrożenie MID

1. Spełnienie celu MID, tj. **opracowanie dokumentacji przetargowej dla wyboru wykonawcy zautomatyzowanego systemu bilansującego energię elektryczną (i ciepłą)** dla 3 obiektów położonych na terenie Gminy Miejskiej Rumia
 - Źródła finansowania: KPO B 2.2.2 lub European Urban Initiative
 - Czas potrzebny na opracowanie dokumentacji: 3 miesiące
 - Poniesione koszty: koszty osobowe pracy zespołu
2. **Instalacja nowych magazynów energii** – obiektowych, pośrednich i magazynu centralnego, wraz z opracowaniem dokumentacji
 - Źródła finansowania: FEP 2021-2027 (w ramach Strategii ZIT), KPO B2.2.2, Urząd Marszałkowski Województwa Pomorskiego, środki własne
 - Czas realizacji: do 2029 r.
 - Poniesione koszty: -
3. **Zwiększenie mocy produkcyjnych instalacji PV oraz wiatraków** na obiektach miejskich – w sumie ok. 1 MW, realizacja do tej pory na Pływalni – PV i turbiny wiatrowe (52 kW)
 - Źródła finansowania: FEP 2021-2027 (w ramach Strategii ZIT)
 - Czas potrzebny na realizację: do 2028 r.
 - Poniesione koszty: ok. 450 tys. zł





PARTNERSKA
INICJATYWA MIAST

Stargard MDM

Agata Kmieć-Łuciuk



Rzeczpospolita
Polska



Ministerstwo
Funduszy
i Polityki Regionalnej



Unia Europejska
Fundusz Spójności



Wyzwania i zaprojektowane rozwiązanie w MID

1

Jak skutecznie połączyć instrumenty finansowe przeznaczone na budowę mieszkań?

2

Jak analizować potrzeby mieszkaniowe lokalnej społeczności by dostarczać mieszkania zgodne z tymi potrzebami?

3 wyzwania na jakie odpowiada MID i zaprojektowane rozwiązanie

3

Jak poprawić standard zamieszkania mieszkańców starych kamienic komunalnych?

Rozwiązanie:

budowa osiedla Forsycji przy wykorzystaniu dostępnych źródeł finansowania, które pozwoli rozładować kolejkę osób oczekujących na mieszkanie, zwiększyć zasób stargardzkich mieszkań wspieranych oraz przyspieszyć zamiany ze starego zasobu mieszkaniowego.



NOWA
PERSPEKTYWA



PARTNERSKA
INICJATYWA MIAST

Wdrożenie

Przeprowadziliśmy analizę potrzeb, w szczególności poprzez zebranie własnych danych i przeprowadzenie ankiet wśród członków organizacji pozarządowych.

Zaproponowaliśmy zmiany do miejscowych przepisów, dotyczących zasad najmu i programu gospodarowania zasobem mieszkaniowym, które zostały zaakceptowane i ujęte w przyjętych przez Radę Miejską uchwałach – w grudniu 2025r. i styczniu 2026r.

Wdrożone elementy MID

Złożyliśmy w 2025r. wniosek do Funduszu Dopłat BGK o dofinansowanie budowy I etapu osiedla Forsycji i uzyskaliśmy w 2026r. dofinansowanie w wysokości ponad 33 mln zł, stanowiące 80% wartości inwestycji.

Przygotowaliśmy wniosek do Funduszu Dopłat o dofinansowanie budowy II etapu osiedla Forsycji.



PARTNERSKA
INICJATYWA MIAST



PARTNERSKA
INICJATYWA MIAST

Leszno MK

Kornelia Roszak
Natalia Grobelna



Fundusze
Europejskie
Pomoc Techniczna



Rzeczpospolita
Polska



Ministerstwo
Funduszy
i Polityki Regionalnej



WORLD BANK GROUP

Unia Europejska
Fundusz Spójności





MIEJSKA INICJATYWA DZIAŁANIA
**SPÓJNA WIZJA
CENTRUM**

MIASTO LESZNO

**NATALIA GROBELNA
KORNELIA ROSZAK**



**PARTNERSKA
INICJATYWA MIAST**

LESZNO
JestemTU

GŁÓWNE WYZWANIA / PROBLEMY



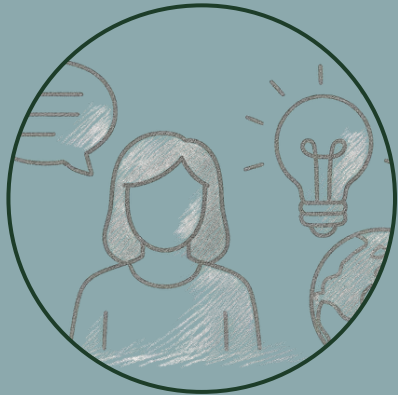
BRAK ZIELONYCH KORYTARZY

POWIĄZANIE ZE SOBĄ TERENÓW ZIELONYCH, ZARÓWNO KORYTARZAMI EKOLOGICZNYMI JAK RÓWNIEŻ POŁĄCZENIAMI KOMUNIKACYJNYMI.



PROBLEMY TRANSPORTOWE

WYNIKAJĄ M. IN. Z DOMINACJI POJAZDÓW INDYWIDUALNYCH. OGRANICZENIE INDYWIDUALNEGO RUCHU SAMOCHODOWEGO NA RZECZ POPULARYZACJI I WIĘKSZEGO WYKORZYSTANIA TRANSPORTU ZBIOROWEGO, PIESZEGO ORAZ ROWEROWEGO.



BETONOZA

ODZYSKANIE TERENÓW ZIELONYCH, TERENÓW BIOLOGICZNIE CZYNNYCH ZARÓWNO W PRZESTRZENIACH PUBLICZNYCH JAK I PRYWATNYCH, A TAKŻE ZWIĘKSZENIE RETENCJI WÓD OPADOWYCH

PLAC
POWSTAŃCÓW

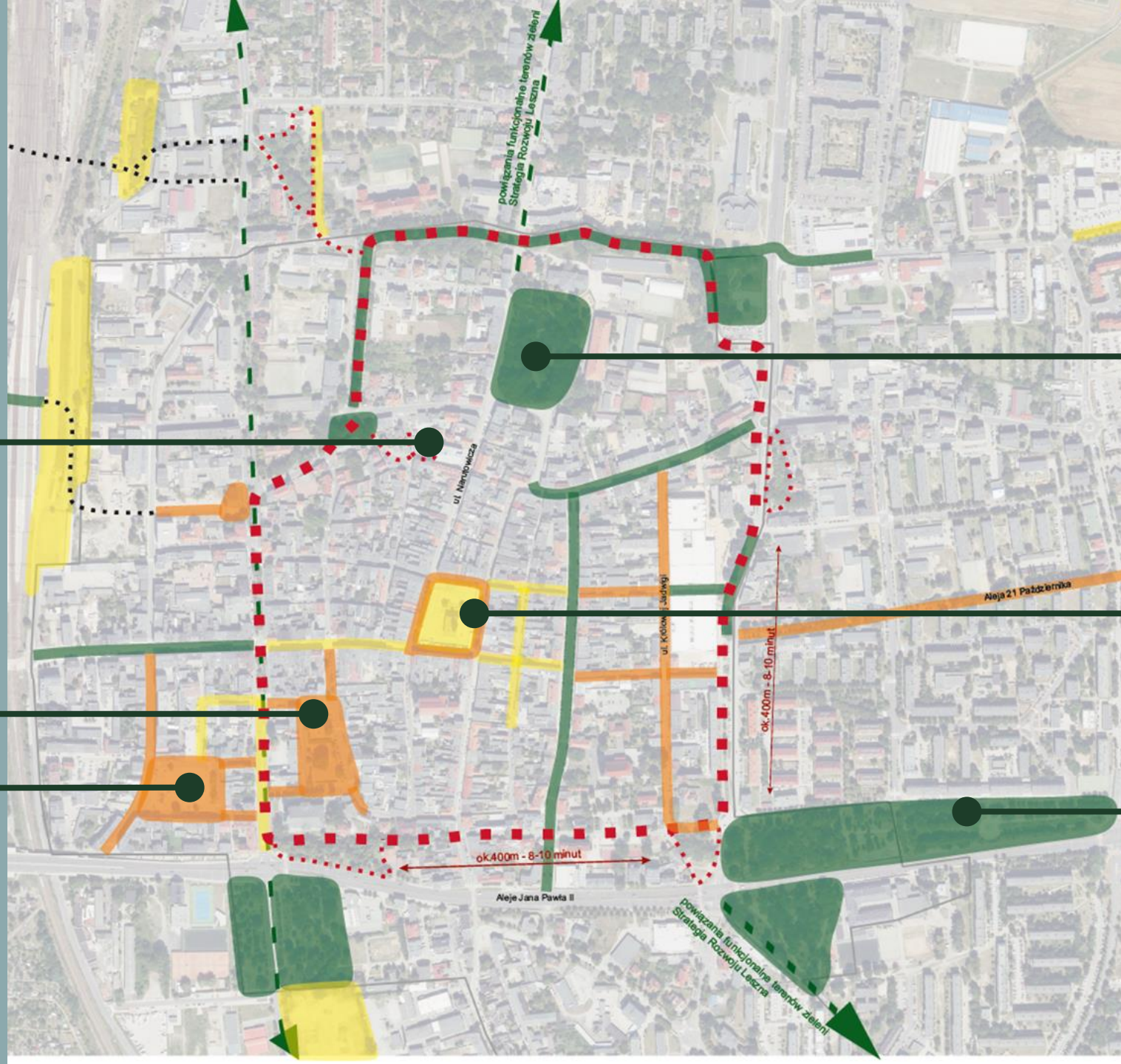
PLAC METZIGA

NOWY RYNEK

PARK MIEJSKI PRZY
PLACU TADEUSZA
KOŚCIUSZKI

RYNEK

PARK IM. JANA JONSTONA



SFORMUŁOWANIE CELÓW MID



MIASTO KOMPAKTOWE I ODPORNE NA ZMIANY KLIMATU

PODKRĘŚLENIE KONIECZNOŚCI ODBETONOWANIA PRZESTRZENI, ZWIĘKSZANIA UDZIAŁU ZIELENI ORAZ TWORZENIA PRZYJAZNYCH MIEJSC DLA MIESZKAŃCÓW W DUCHU MIASTA 15-MINUTOWEGO.



STANDARYZACJA I GROMADZENIE WIEDZY

POTRZEBA TWORZENIA NARZĘDZI I WYTYCZNYCH, KTÓRE ZAPEWNIĄ SPÓJNOŚĆ DZIAŁAŃ INWESTYCYJNYCH ORAZ POPRAWIĄ ESTETYKĘ I FUNKCJONALNOŚĆ PRZESTRZENI MIEJSKIEJ.



EDUKACJA I WSPÓŁPRACA NA RZECZ ZRÓWNOWAŻONEGO ROZWOJU

PODNOSENIE ŚWIADOMOŚCI MIESZKAŃCÓW I KOMPETENCJI URZĘDNIKÓW, A TAKŻE WDRAŻANIA DOBRYCH PRAKTYK W PROCESIE PRZYGOTOWANIA I REALIZACJI INWESTYCJI.



ROZWIĄZANIE
PROJEKT PILOTAŻOWY
PLAC POWSTAŃCÓW
PROTOTYPOWANIE PRZESTRZENI

DAWNA DZIELNICA
ŻYDOWSKA

PARKING

DAWNA
SYNAGOGA

”BETONOZA”



PLAC POWSTAŃCÓW

PROTOTYPOWANIE PRZESTRZENI

PROJEKT PILOTAŻOWY

ZMIANA ZAGOSPODAROWANIA TERENU W PASIE DROGOWYM DROGI PUBLICZNEJ PRZY ULICY WIĘZIENNEJ, WAŁOWEJ I TYLNEJ W LESZNIE W CELU ADAPTACJI MIASTA DO ZMIAN KLIMATU I PRZECIWDZIAŁANIU SUSZY







MIASTO LESZNO



**DZIĘKUJEMY
ZA UWAGĘ !**



PARTNERSKA
INICJATYWA MIAST

Konin
MEE

Katarzyna Rejniak



Fundusze
Europejskie
Pomoc Techniczna



Rzeczpospolita
Polska



Ministerstwo
Funduszy
i Polityki Regionalnej



WORLD BANK GROUP

Unia Europejska
Fundusz Spójności



Miejska Inicjatywa Działania – *Konin zielone miasto energii*



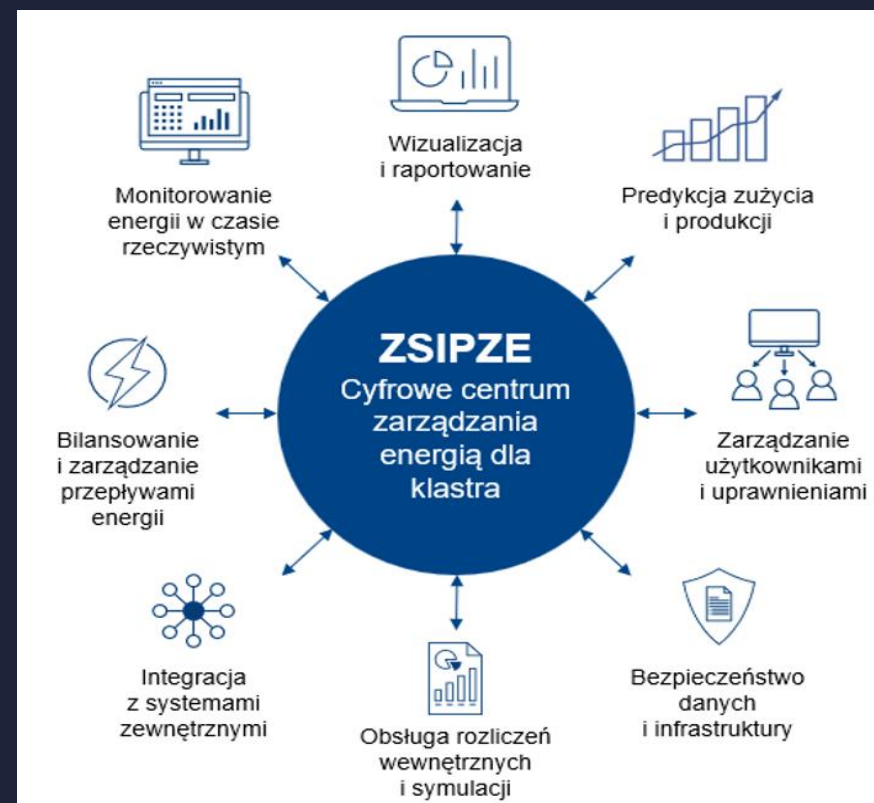
1. Wdrożenie Zintegrowanego Systemu Informacji o produkcji i zużyciu energii na obszarze miasta Konina w ramach działania Klastra Energii - Zielona Energia Konin

W ramach działania Klastra Energii „Zielona Energia Konin” planowane jest stworzenie Zintegrowanego Systemu Informacji o produkcji i zużyciu energii (zgodnie z opracowaną koncepcją z projektu „REFORMERS - Regionalne ekosystemy na rzecz systemów zrównoważonych pod względem wykorzystania wielu źródeł energii” finansowany w 100% z Programu HORYZONT EUROPA).

System ten będzie pełnił kluczową rolę w monitorowaniu, analizowaniu i optymalizacji procesów energetycznych, wspierając rozwój odnawialnych źródeł energii (OZE), budowę magazynów energii oraz zwiększając efektywność energetyczną w regionie.

System obejmuje wszystkich członków klastra tj. MZGOK, PWiK, MPEC, MZK, PGKiM oraz Urząd Miejski w Koninie i jednostki organizacyjne (łącznie 506 punktów poboru energii i 26 źródeł wytwórczych energii elektrycznej i ciepłej)

Czas realizacji: 17 miesięcy od podpisania umowy z wykonawcą
Szacowany koszt: 8 mln zł brutto



Zintegrowany System Zarządzania Zasobami Energetycznymi – ZAKRESY

- Produkcja energii elektrycznej przez zespół kogeneracyjny (MZGOK)
- Produkcja ciepła przez zespół kogeneracyjny (MZGOK)
- Produkcja ciepła ze źródła geotermalnego (MPEC)
- Produkcja energii elektrycznej przez PV (PWiK)
- Dystrybucja/dostawa/zaopatrzenie/sprzedaż energii elektrycznej
- Dystrybucja/dostawa/zaopatrzenie/sprzedaż ciepła



2. Powołanie podmiotu do zarządzania, obrotu i dystrybucji energią w Mieście Konin - założenia modelu obsługi klastra przez spółkę komunalną / własna spółka obrotu i dystrybucji/ WE3 i WE3a

W ramach drugiej miejskiej inicjatywy działania w Koninie rozpatrywany jest scenariusz wykorzystywania w ramach klastra własnej spółki obrotu wraz z własną siecią dystrybucji energii na napięciu 15kV, która uzyska koncesję na obrót energią elektryczną a następnie na dystrybucję energii elektrycznej w Mieście Konin. Obecnie na terenie klastra funkcjonują rozproszone niepołączone fragmenty sieci SN i nN którymi dystrybuowana jest energia przez poszczególnych członków klastra. Obrót energią elektryczną prowadzony będzie, przede wszystkim, w obrębie Klastra a dystrybucja energii elektrycznej będzie prowadzona w obrębie własnej wydzielonej sieci dystrybucyjnej.

Czas realizacji: 6 miesięcy od złożenia wniosku o udzielenie koncesji na obrót energią elektryczną **od. 1.11.2025 MZGOK posiada koncesję na obrót energią i utworzone jest zespół ds. obrotu energią.**

Szacowany koszt: nie dotyczy

Schemat rozwoju sieci SN w obrębie klastra

— Sieć istniejąca
— Sieć brakująca

GPZ Konin Nowy Dwór

ZK Energia

PARTNER KE ZEK	Roczne zużycie energii elektrycznej czynnej [MWh]	Roczna produkcja energii elektrycznej wprowadzonej do sieci OSD [MWh]
MZGOK	8 334	36 073
PWiK	4 944	1 200
MPEC	380	4
MZK	789	0
PGKiM	396	20
UM Konin	7 604	0
ŁĄCZNIE	22 447	37 297



Wartością dodaną MID Konin jest zatrudnienie od 1.07.2025 energetyka miejskiego w strukturach Urzędu Miejskiego w Koninie/ Wydział Zarządzania Strategicznego.

ZAKRES ZADAŃ WYKONYWANYCH NA STANOWISKU

1. Koordynowanie i nadzór działań w zakresie polityki energetycznej w Mieście Konin, w tym reprezentowanie miasta w Kłastrze Energii „Zielona Energia Konin”.
2. Współpraca z miejskimi jednostkami organizacyjnymi, spółkami oraz przedsiębiorstwami energetycznymi w zakresie produkcji i zużycia energii.
3. Planowanie, inicjowanie działań i przedstawianie propozycji realizacji projektów dotyczących: poprawy efektywności energetycznej, zwiększenia udziału energii odnawialnej, wytwarzania energii elektrycznej w wysokosprawnej kogeneracji, efektywnych systemów ciepłowniczych itp.
4. Koordynacja prac związanych z opracowywaniem, aktualizacją i sprawozdawczością dokumentów strategicznych miasta związanych z efektywnością energetyczną, ciepłownictwem oraz odnawialnymi źródłami energii
5. Ocena potencjału wytwarzania energii elektrycznej w wysokosprawnej kogeneracji oraz efektywnych energetycznie systemów ciepłowniczych lub chłodniczych na terenie Miasta.
6. Zarządzanie zużyciem energii elektrycznej, ciepłej i gazu, w tym współpraca z wydziałami, jednostkami i spółkami w zakresie przeprowadzenia procedur na zakup energii elektrycznej (grupowy zakup energii dla gminy, jej jednostek organizacyjnych i spółek)
7. Udział w opracowywaniu audytów energetycznych oraz ich weryfikacja.
8. Podejmowanie działań edukacyjnych i informacyjnych zachęcających do uruchomienia procesu wprowadzania zmian na rzecz efektywności energetycznej oraz wykorzystania odnawialnych źródeł energii.



PARTNERSKA
INICJATYWA MIAST

Olsztyn
MDM

Marta Szczepkowska-
Sadoch



Rzeczpospolita
Polska



Ministerstwo
Funduszy
i Polityki Regionalnej



Unia Europejska
Fundusz Spójności



Działania zaplanowane w MID

Efektywna
sprzedaż
lokali

Wsparcie
najemców w
trudnej
sytuacji

Zwiększenie
odpowiedzialn
ości najemców
za lokal

Przywrócić
gospodarkę
mieszkaniową
Olsztyna do
równowagi

Zwiększenie
liczby lokali na
najem socjalny
i pomieszczeń
tymczasowych

Efektywne
działania
windykacyjne

Porozumienia
ze
wspólnotami i
innymi
podmiotami

Wdrożenie





PARTNERSKA
INICJATYWA MIAST

Zielona Góra MK

Małgorzata Maśko-
Horyza
Agnieszka Fabiańczyk



Rzeczpospolita
Polska



Ministerstwo
Funduszy
i Polityki Regionalnej

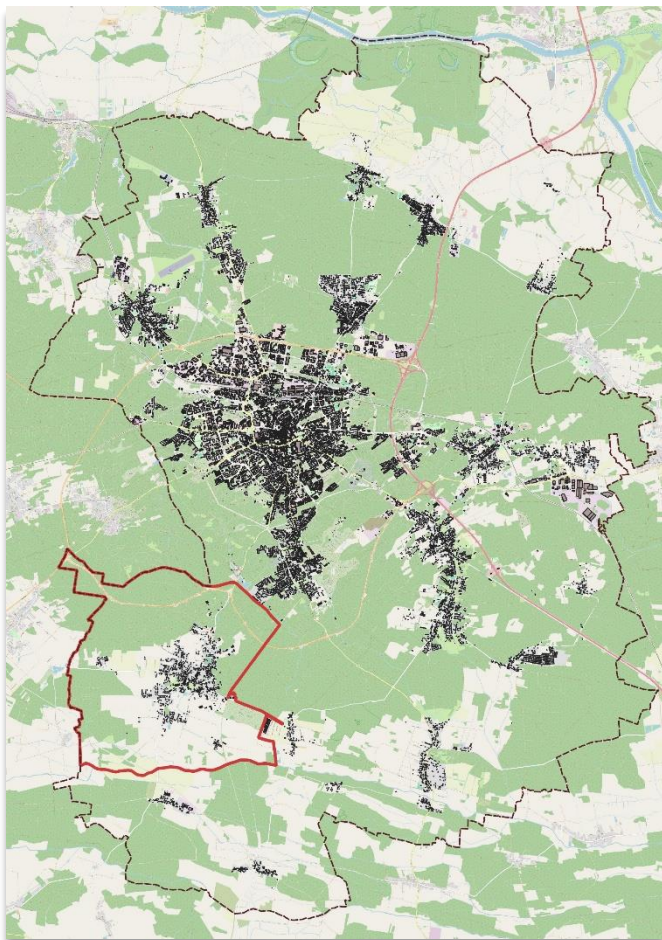


Unia Europejska
Fundusz Spójności

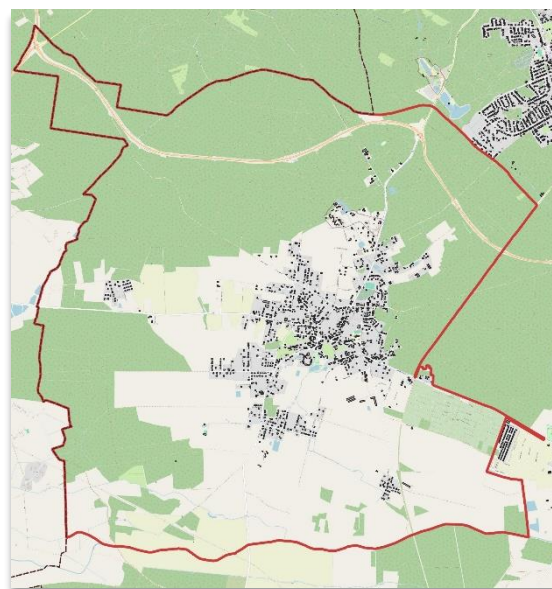


Wyzwanie: Zarządzanie systemem terenów zielonych pod kątem zagospodarowania wód opadowych

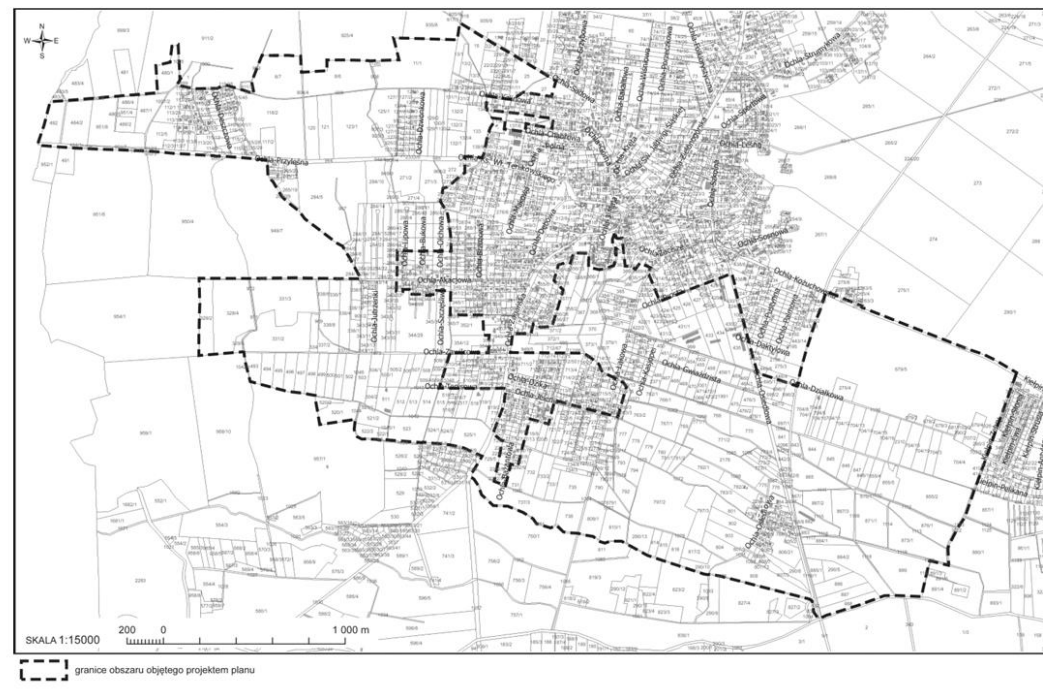
załącznik graficzny do uchwały nr XIV.260.2025
Rady Miasta Zielona Góra
z dnia 25 marca 2025 r.



Miasto o powierzchni 278,79 km kw. położone w środkowozachodniej części Polski i liczące około 140 tys. mieszkańców. Siedziba sejmiku i marszałka województwa lubuskiego oraz starosty powiatu zielonogórskiego.



Sołectwo Ochla o powierzchni 25,07 km kw. położone w południowozachodniej części Zielonej Góry i liczące około 1 544 mieszkańców. Siedziba sołtysa i Rady Sołeckiej 😊



Granice opracowania stanowią obszary o łącznej powierzchni ok 628 ha

Skala miasta – skala sołectwa

Miejska Inicjatywa Działania
Partnerska Inicjatywa Miast 2024-2026

Plan Działań - podsumowanie

- ❑ Wykorzystanie terenów zielonych dla gromadzenia wód opadowych ➤ Udrożnienie istniejących rowów, wykorzystanie zbiorników przydrożnych, terenów istniejących lasów
- ❑ Zagospodarowanie wód opadowych na własnej działce ➤ Wskazanie zagospodarowania wód w decyzjach wz, zapisy odprowadzania wód opadowych w mpzp
 - ❑ Edukacja - Poprawa świadomości ➤ Edukacja poprzez ulotki wskazujące możliwości zagospodarowania wód na własnej działce, poprzez warsztaty, wykłady – wody opadowe wspólny problem
 - ❑ Analizy środowiskowe ➤ Opracowanie Kompleksowe analizy środowiskowe na potrzeby planowania zrównoważonego rozwoju dla miasta Zielona Góra
 - ❑ Prekonsultacje z mieszkańcami ➤ Konsultacje pokazujące analizy środowiskowe: co się stanie, gdy nie zadziałamy, wskazanie ścieżki rozwiązań
 - ❑ Konsultacje projektu planu ogólnego ➤ Konsultacje z moderatorem zewnętrznym projektu planu ogólnego
 - ❑ Wykorzystanie narzędzi planistycznych ➤ Usankcjonowanie wytycznych analiz i uwag mieszkańców w mpzp

Wdrożenie: Ochla – analiza systemu przyrodniczego

MGGPAERO



RAPORT

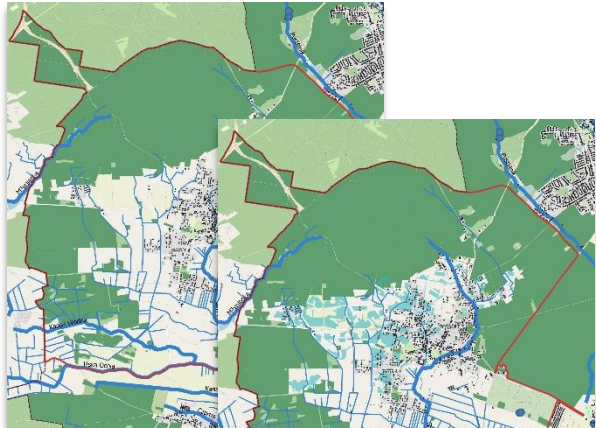
Analizy środowiskowe oparte na danych teledetekcyjnych oraz przestrzennych na potrzeby planowania zrównoważonego rozwoju dla miasta Zielona Góra

Przedmiotem zamówienia jest wykonanie specjalistycznych analiz i opracowań środowiskowych, które będą stanowiły praktyczne narzędzie wspierające planowanie zrównoważonego rozwoju miasta Zielona Góra.

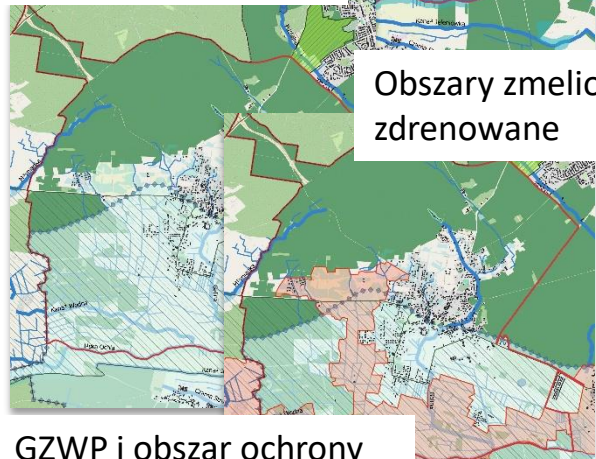
UMOWA nr DR.032.30.2025

Zespół:

Nadzór merytoryczny: dr hab. Dominik Kopec, prof. UŁ
Martyna Zmuda



Cieki i rowy



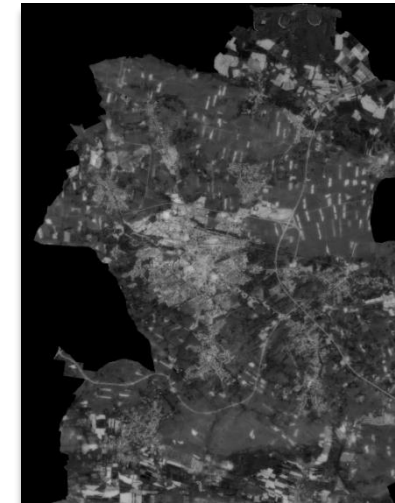
Obszary zmeliorowane -
zdrenowane

GZWP i obszar ochrony
krajobrazu

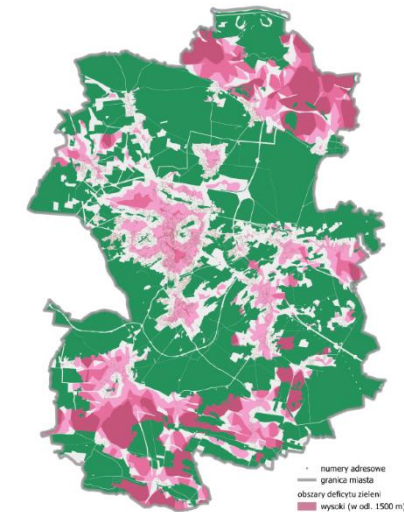
Krajobrazy priorytetowe



- ANALIZA DOSTĘPNOŚCI ZIELENI
- ANALIZA ZAGOSPODAROWANIA WÓD OPADOWYCH I ROZTOPOWYCH
- ANALIZA ZJAWISK TERMICZNYCH

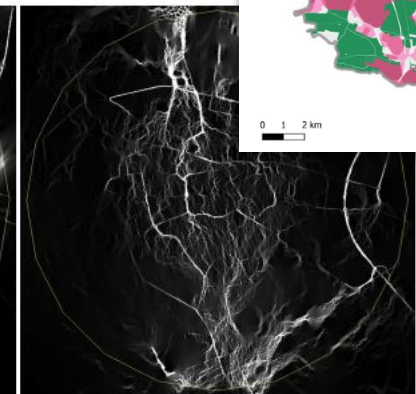
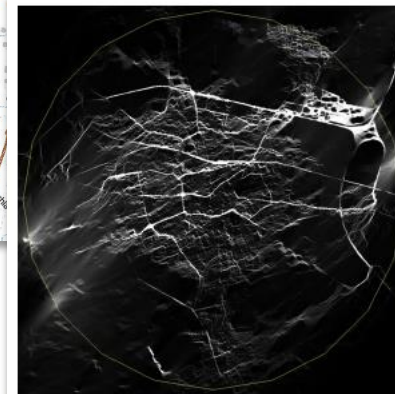


Obszary z deficytem dostępu do publicznych terenów zieleni



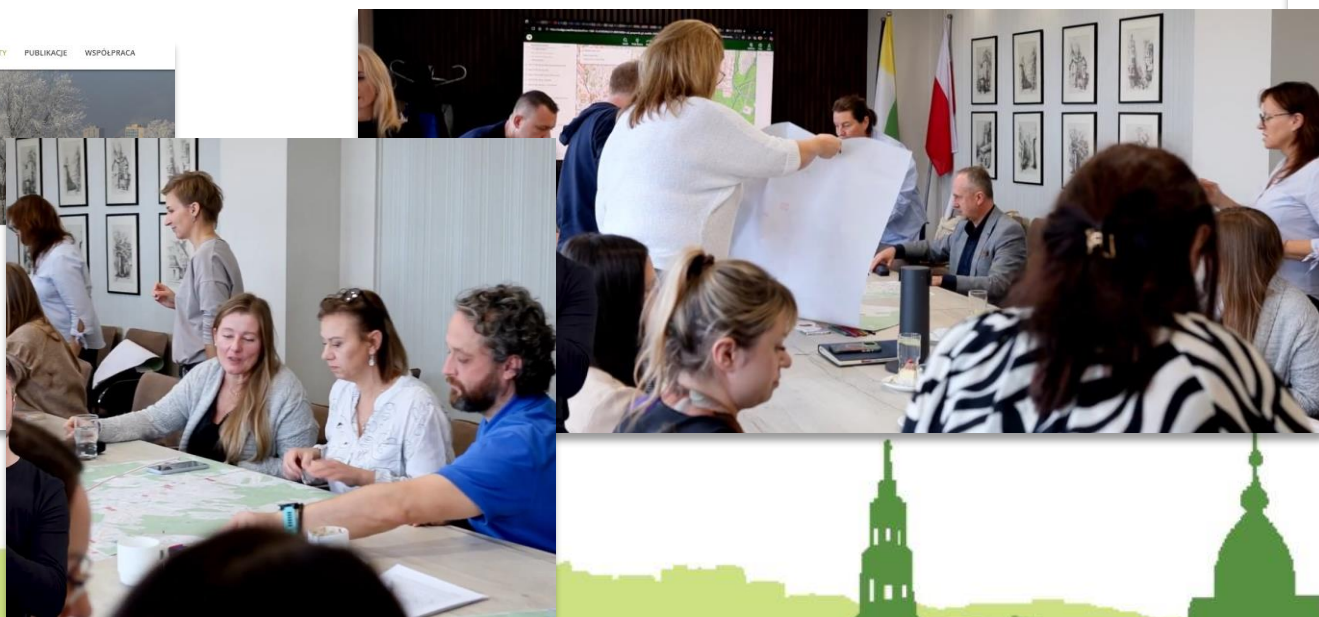
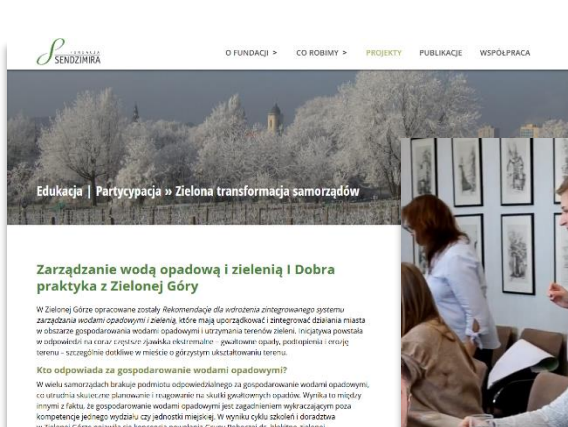
numery adresowe
granica miasta
obszary deficytu zieleni
wysoki (w odł. 1500 m)
średni (w odł. 750 m)
niski (w odł. 300 m)
tereny zieleni
pozostałe tereny

0 1 2 km



Wdrożenie: Narzędzia – czym naprawić przestrzeń zabudowaną i jak planować

- Analiza środowiskowa, hydrologiczna,
- Szkolenia i warsztaty pracowników różnych branż
- Zamodelowanie odprowadzania wód, analiza dostępu do terenów zielonych, analiza termiczna
- Pre-konsultacje i negocjacje jako wstęp do opracowania mpzp



Od dawna chodziła nam po głowie myśl, żebyśmy objęli (...) myśleniem o potrzebie nowego podejścia do wód opadowych nie tylko osoby odpowiedzialne za ochronę środowiska, ale osoby odpowiedzialne za budowę dróg, za inwestycje miejskie (...), w wodociągach (...) w zakładach komunalnych.

Wspólna praca nad wytycznymi pozwoliła nie tylko uwzględnić różne perspektywy, ale też budować zrozumienie i odpowiedzialność za wspólne decyzje.

Cele i proces formułowania standardów prezentujemy na filmie:



Jaka będzie rola nowych wytycznych?

Rekomendacje mają wskazać, jak właściwie kształtować relację między infrastrukturą szarą a zieloną, jak planować zabudowę i tereny zieleni, aby zwiększyć retencję i poprawić mikroklimat. Odpowiedzialne zarządzanie wodą opadową i zielenią pozwoli nie tylko lepiej chronić obszary narażone na powódzie, ale także wzmocnić odporność Zielonej Góry na zmiany klimatu.

Dokument stanie się podstawą do dalszych działań strategicznych i inwestycyjnych, zapewniając, że woda i zieleni będą traktowane jako wspólne, powiązane elementy systemu miejskiego – klu-

Warsztaty i szkolenia – Zielona Góra – myślenie na zielono !



Dziękujemy za uwagę

Małgorzata Maśko – Horyza – dyrektor Departamentu Rozwoju Miasta Urzędu Miasta Zielona Góra
Agnieszka Fabiańczyk – kierownik Biura Urbanistyki i Planowania w Departamencie Rozwoju Miasta

