

**WYPADKI PRZY PRACY
I CHOROBY ZAWODOWE ROLNIKÓW
ORAZ
DZIAŁANIA PREWENCYJNE KRUS
W 2009 ROKU**

Warszawa, maj 2010 r.

Opracowano w Biurze Prewencji i Rehabilitacji
na podstawie rocznych informacji i sprawozdań statystycznych OR
www.krus.gov.pl

Opracowanie techniczne
Wydział Poligrafii KRUS

DTP
Maciej Szewczyk

Zam. nr 110/10

Spis treści

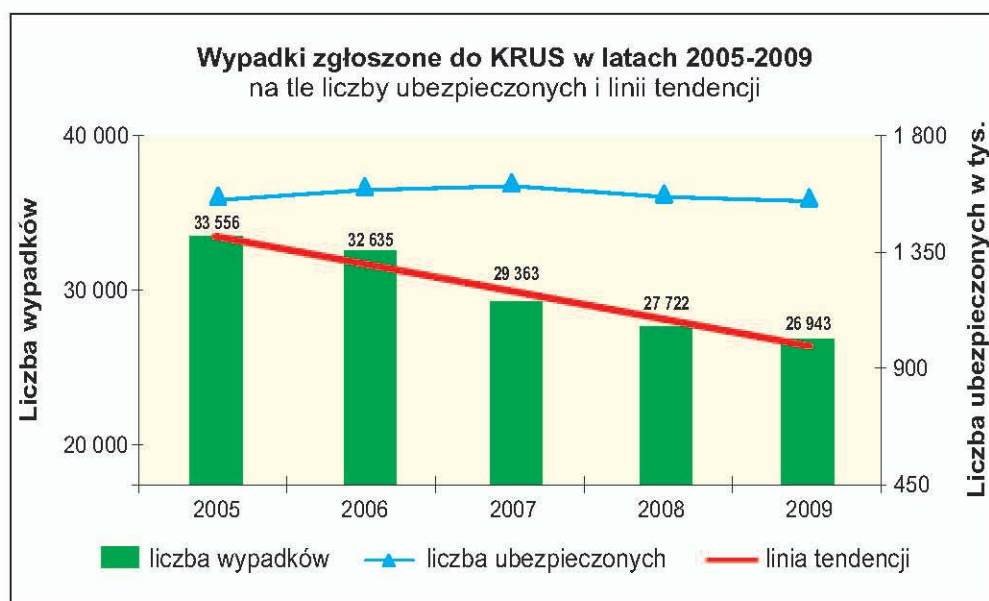
I. Wypadki przy pracy i choroby zawodowe rolników	5
A. Wypadki przy pracy rolniczej	5
1. Zgłoszenia wypadków.....	5
2. Podjęte decyzje w sprawie odszkodowań	5
3. Wypadki zakończone wypłatą jednorazowych odszkodowań z tytułu uszczerbku na zdrowiu i śmierci poszkodowanych.....	6
4. Wypadki śmiertelne	11
5. Struktura wypadków	13
6. Przyczyny i okoliczności wypadków na podstawie danych z programu komputerowego WypRol.....	15
B. Choroby zawodowe rolników	41
II. Działania prewencyjne Kasy Rolniczego Ubezpieczenia Społecznego	44
1. Formy i kierunki działalności prewencyjnej KRUS	44
2. Analiza przyczyn wypadków i chorób zawodowych	45
3. Dobrowolne, nieodpłatne szkolenie i instruktaż dla ubezpieczonych na temat zasad ochrony zdrowia i życia w gospodarstwie rolnym.....	46
4. Pozaszkoliwowe formy upowszechniania wiedzy o zagrożeniach wypadkami przy pracy rolniczej i chorobami zawodowymi oraz zasad ochrony zdrowia i życia w gospodarstwie rolnym.....	56
5. Współdział Kasy w tworzeniu systemu ratownictwa przedmedycznego	73
6. Starania KRUS o właściwą produkcję i dystrybucję bezpiecznych środków stosowanych w rolnictwie oraz sprzętu i odzieży ochronnej dla rolników.....	74
7. Współpraca z instytucjami i organizacjami, a także z aktywem wiejskim na rzecz zapobiegania wypadkom przy pracy i chorobom zawodowym.....	76
8. Finansowanie działań prewencyjnych KRUS	77
III. Podsumowanie	78

I. Wypadki przy pracy i choroby zawodowe rolników

A. Wypadki przy pracy rolniczej

1. Zgłoszenia wypadków

W 2009 roku do placówek terenowych i oddziałów regionalnych KRUS zgłoszono 26 943 zdarzenia wypadkowe, o 779 (2,8%) mniej niż w 2008 roku. Liczba ubezpieczonych w KRUS zmniejszyła się o 14 267 (0,9%) z 1 584 884 do 1 570 617.



2. Podjęte decyzje w sprawie odszkodowań

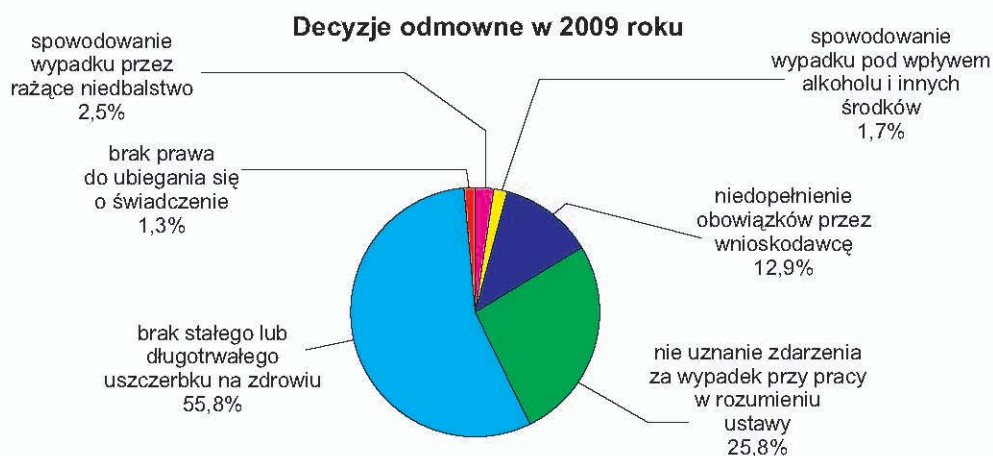
Złożono 27 141 wnioski o jednorazowe odszkodowanie z tytułu stałego lub długotrwałego uszczerbku na zdrowiu bądź śmierci, spowodowanej wypadkiem przy pracy rolniczej.

Decyzje podjęto wobec 28 089 spraw (łącznie z wnioskami niezadowolonymi w 2008 roku i 553 sprawami z odwołań sądowych).

Za wypadki przy pracy rolniczej w rozumieniu ustawy o u.s.r. (bez względu na skutki zdrowotne wypadku), uznano 24 461 zdarzeń, o 1 438 (5,3%) mniej niż w roku poprzednim.

Wśród podjętych decyzji było:

- 17 620 decyzji przyznających jednorazowe odszkodowanie (62,7% decyzji) – w tym 553 na podstawie odwołań,
- 9 995 decyzji odmawiających jednorazowego odszkodowania (35,6% decyzji),
- 474 umorzeń z powodu rezygnacji z roszczeń (1,7% decyzji).



3. Wypadki zakończone wypłatą jednorazowych odszkodowań z tytułu uszczerbku na zdrowiu i śmierci poszkodowanych

Liczba wypadków zakończonych wypłatą jednorazowych odszkodowań zmniejszyła się o 336 (1,9%) z 17 956 w 2008 do 17 620 w 2009 roku.



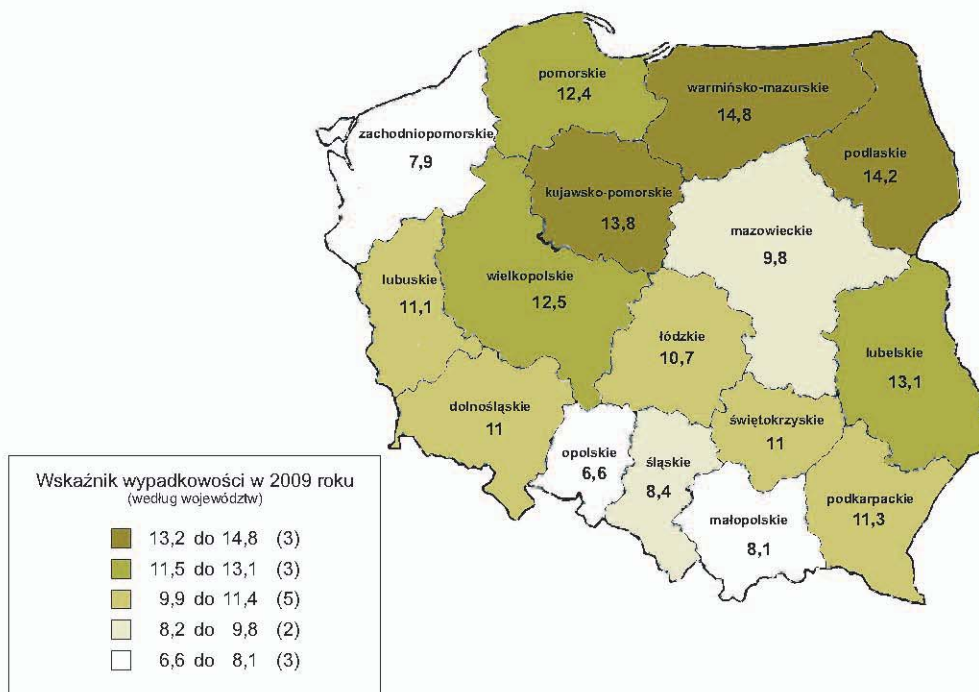
**Liczba wypadków zakończonych wypłatą jednorazowych odszkodowań
w latach 2005-2009
według województw**

Lp.	Województwo	2005	2006	2007	2008	2009	2009/2008 w %
1.	dolnośląskie	610	753	555	567	700	123,5
2.	kujawsko-pomorskie	1 653	1 620	1 453	1 252	1 287	102,8
3.	lubelskie	3 041	2 999	2 814	2 785	2 424	87,0
4.	lubuskie	258	319	237	191	228	119,4
5.	łódzkie	1 911	1 904	1 582	1 505	1 395	92,7
6.	małopolskie	1 575	1 542	1 543	1 506	1 356	90,0
7.	mazowieckie	2 736	2 427	2 257	2 128	2 180	102,4
8.	opolskie	348	346	308	319	274	85,9
9.	podkarpackie	1 272	1 276	1 214	1 185	1 196	100,9
10.	podlaskie	1 803	1 806	1 465	1 549	1 566	101,1
11.	pomorskie	794	767	673	561	647	115,3
12.	śląskie	432	460	432	454	407	89,6
13.	świętokrzyskie	1 087	1 005	1 011	877	957	109,0
14.	warmińsko-mazurskie	1 057	1 114	931	881	811	92,1
15.	wielkopolskie	1 906	1 982	1 958	1 845	1 911	103,6
16.	zachodniopomorskie	386	331	290	351	282	80,3
Ogółem:		20 869	20 651	18 723	17 956	17 620	98,1

Wskaźnik wypadkowości (liczba wypadków zakończonych wypłatą jednorazowych odszkodowań na 1 000 ubezpieczonych) w rolnictwie indywidualnym wyniósł 11,2.



**Wskaźnik wypadkowości w 2009 roku
według województw**



**Wskaźnik wypadkowości w latach 2005-2009
według województw**

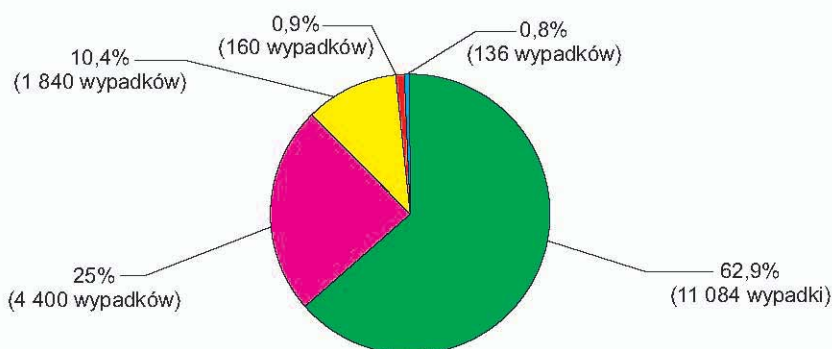
Lp.	Województwo	2005	2006	2007	2008	2009	Różnica 2009-2008
1.	dolnośląskie	9,2	11,1	8,2	8,7	11,0	2,3
2.	kujawsko-pomorskie	17,4	16,8	15,1	13,3	13,8	0,5
3.	lubelskie	16,7	16,1	15,0	15,0	13,1	-1,9
4.	lubuskie	12,8	15,3	11,2	9,2	11,1	1,9
5.	łódzkie	14,6	14,2	11,8	11,5	10,7	-0,8
6.	małopolskie	9,8	9,3	9,2	9,0	8,1	-0,9
7.	mazowieckie	12,2	10,6	9,9	9,4	9,8	0,4
8.	opolskie	7,6	7,6	6,9	7,5	6,6	-0,9
9.	podkarpackie	12,8	12,3	11,5	11,3	11,3	0
10.	podlaskie	16,2	15,9	12,9	13,8	14,2	0,4
11.	pomorskie	15,2	14,4	12,6	10,6	12,4	1,8
12.	śląskie	8,6	8,9	8,4	9,2	8,4	-0,8
13.	świętokrzyskie	12,7	11,4	11,4	10,0	11,0	1
14.	warmińsko-mazurskie	19,6	20,2	16,7	15,9	14,8	-1,1
15.	wielkopolskie	12,6	12,7	12,5	12,0	12,5	0,5
16.	zachodniopomorskie	10,9	9,1	7,9	9,7	7,9	-1,8
	Ogółem:	13,3	12,9	11,6	11,3	11,2	- 0,1

Wypadki przy pracy rolniczej w 2009 roku według wieku i płci osób poszkodowanych

Wyszczególnienie a – liczba poszkodowanych b – udział % w wypadkach ogółem:		Razem	Liczba wypadków w grupach wiekowych:							
			<18	18-19	20-29	30-39	40-49	50-59	60-64	65 i więcej
kobiety	a	5 323	1	6	343	1 282	1 983	1 606	62	40
	b	30,2	0,01	0,03	1,95	7,28	11,25	9,11	0,35	0,23
mężczyźni	a	12 297	0	30	1 365	2 919	4 203	3 570	173	37
	b	69,8	0,00	0,17	7,74	16,57	23,85	20,26	0,98	0,21

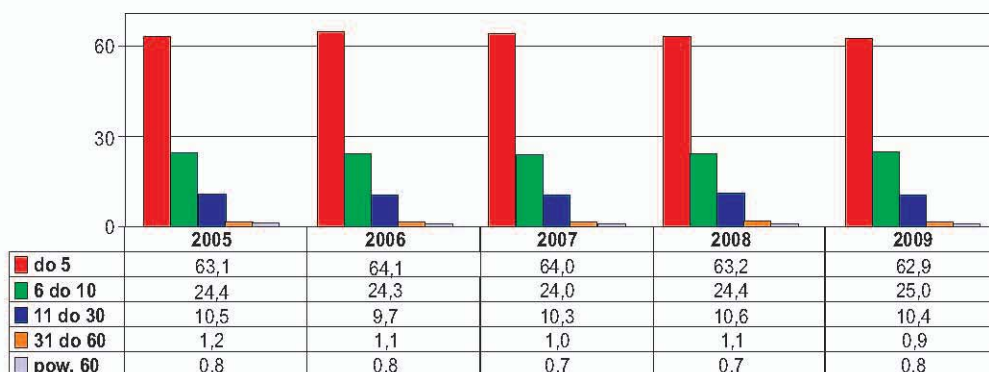
Większość wypadków (62,9%) spowodowała uszczerbki na zdrowiu nie przekraczające 5%. Udział wypadków z uszczerbkiem powyżej 60% od kilku lat utrzymuje się na poziomie 0,7-0,8%. Wskutek wypadków przy pracy rolniczej niezdolność do samodzielnej egzystencji stwierdzono u 38 osób.

Struktura wypadków przy pracy rolniczej w 2009 roku według uszczerbku na zdrowiu



■ do 5%
 ■ 6% do 10%
 ■ 11% do 30%
 ■ 31% do 60%
 ■ powyżej 60%

Struktura uszczerbku na zdrowiu wskutek wypadku przy pracy rolniczej w latach 2005-2009



Struktura procentowego uszczerbku na zdrowiu w grupach wypadkowych w 2009 roku (w %)
według decyzji przyznających jednorazowe odszkodowanie z tytułu wypadku przy pracy rolniczej

Grupa wypadkowa	Udział % uszczerbku w grupie wypadkowej						Liczba poszkodowanych z ustaloną niezdolnością do samodzielnej egzystencji
	do 5%	6-10%	11-20%	21-30%	31-60%	powyżej 60%	
02 upadek osób	57,4	29,9	10,6	1,3	0,4	0,4	14
03 upadek przedmiotów	75,3	16,4	5,2	1,3	0,6	1,2	5
04 zetknięcie się z ostrymi narzędziami ręcznymi i innymi ostrymi przedmiotami	76,8	16,6	4,0	1,0	1,5	0,1	0
05 uderzenie, przygniecenie przez materiały i przedmioty transportowane mechanicznie lub ręcznie	74,4	17,4	5,5	1,6	0,5	0,5	1
06 przejechanie, uderzenie, pochwycenie przez środek transportu w ruchu	45,6	22,5	14,9	3,8	2,9	10,3	5
07 pochwycenie i uderzenie przez części ruchome maszyn i urządzeń	61,8	22,2	10,2	3,0	2,4	0,5	5
08 uderzenie, przygniecenie, pogryzienie przez zwierzęta	70,7	22,0	5,7	0,9	0,5	0,2	2
09 pożar, wybuch, działanie sił przyrody	63,7	16,7	4,9	5,9	2,9	5,9	2
10 działanie skrajnych temperatur	70,0	20,0	5,8	2,5	0,8	0,8	0
11 działanie materiałów szkodliwych	52,9	29,4	11,8	0,0	5,9	0,0	0
12 nagle zachorowania	41,7	35,3	10,3	1,9	2,6	8,3	1
13 inne zdarzenia	69,8	18,9	7,2	1,9	1,3	0,9	3
Ogółem:	62,9	25,0	8,9	1,6	0,9	0,8	38

Wskutek wypadków przy pracy rolnicy doznali **19 148 stałych lub długotrwałych urazów**. Najczęściej były to uszkodzenia kończyny górnej - 9 409 urazów (49,14%) i kończyny dolnej – 7 120 urazów (37,18%). Szczegóły zestawiono w tabeli niżej:

Urazy:	Liczba urazów												
	głowy i twarzy	narządu wzroku	narządu słuchu	szyi, krtani, tchawicy i przetyku	klatki piersiowej i ich następstwa	brzucha i ich następstwa	narządów moczowo-płciowych	kręgosłupa, rdzenia kręgowego i ich następstwa	miednicy	kończyny górnej	kończyny dolnej	liczba ostrych zatruć i ich następstw	
liczba	19 148	1 088	231	44	7	397	100	16	643	92	9 409	7 120	1
w %	100,00	5,68	1,21	0,23	0,04	2,07	0,52	0,08	3,36	0,48	49,14	37,18	0,01

4. Wypadki śmiertelne

Śmiercią poszkodowanych zakończyły się 102 wypadki, o 7 (7,4%) więcej niż w roku 2008. Wypadki śmiertelne stanowiły 0,6% wszystkich wypadków zakończonych wypłatą świadczeń. Częstotliwość tych wypadków wyniosła 6 na 100 000 ubezpieczonych.

W latach 2005-2009 dane dotyczące wypadków śmiertelnych przedstawiają się następująco:

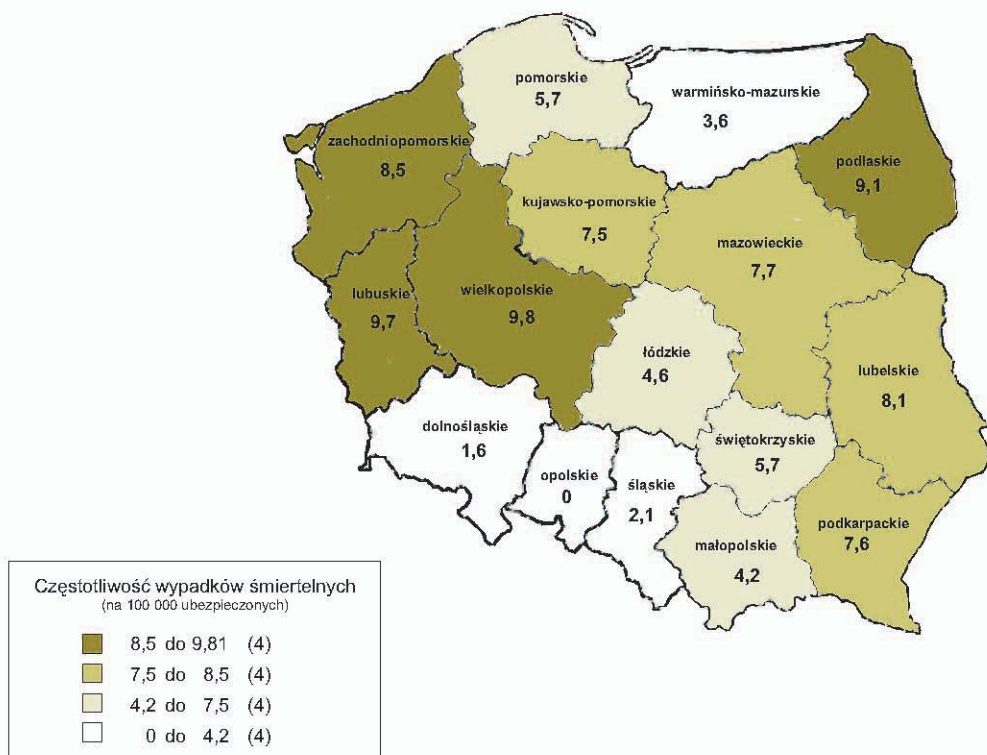


Rok	2005	2006	2007	2008	2009
Liczba wypadków śmiertelnych	128	123	94	95	102
% w wydanych decyzjach przyznających	0,61	0,60	0,50	0,53	0,60
Liczba wypadków śmiertelnych na 1000 ubezpieczonych	0,08	0,08	0,06	0,06	0,06

Liczba wypadków śmiertelnych zakończonych przyznaniem jednorazowych odszkodowań w latach 2005-2009 według województw

Lp.	Województwo	2005	2006	2007	2008	2009	Różnica 2009-2008
1.	dolnośląskie	4	8	1	1	1	0
2.	kujawsko-pomorskie	14	12	5	4	7	+3
3.	lubelskie	20	20	14	16	15	-1
4.	lubuskie	2	1	1	0	2	+2
5.	łódzkie	12	9	10	10	6	-4
6.	małopolskie	6	6	9	5	7	+2
7.	mazowieckie	16	21	19	13	17	+4
8.	opolskie	0	2	1	2	0	-2
9.	podkarpackie	8	6	3	1	8	+7
10.	podlaskie	8	9	6	9	10	+1
11.	pomorskie	2	3	1	0	3	+3
12.	śląskie	4	1	3	1	1	0
13.	świętokrzyskie	10	6	6	8	5	-3
14.	warmińsko-mazurskie	7	7	5	4	2	-2
15.	wielkopolskie	12	12	9	16	15	-1
16.	zachodniopomorskie	3	0	1	5	3	-2
Ogółem:		128	123	94	95	102	+7

Częstotliwość wypadków śmiertelnych w 2009 roku
(liczba wypadków na 100 000 ubezpieczonych według województw)



85,29% poszkodowanych w wypadkach śmiertelnych stanowili mężczyźni, głównie w wieku **40-49 lat** (32,35% wszystkich poszkodowanych w wypadkach śmiertelnych) i **50-59 lat** (22,55%).

Wśród ofiar wypadków śmiertelnych było 15 kobiet (14,71%), najwięcej w grupach wiekowych **40-49 lat** (7,84%) i **30-39 lat** (3,92%).

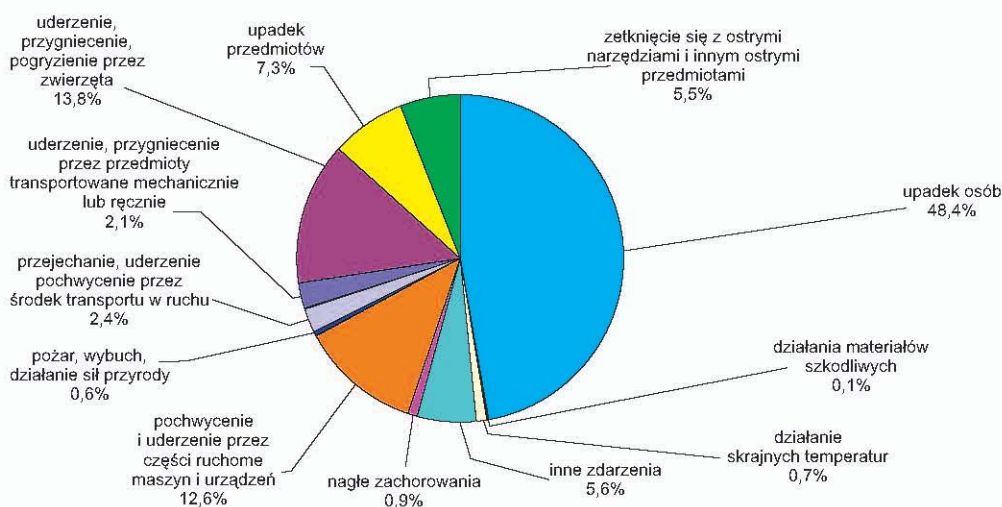
Wypadki śmiertelne w 2009 roku według wieku i płci ofiar

Wyszczególnienie a – liczba poszkodowanych b – udział % w wypadkach śmiertelnych ogółem:	Razem	Liczba wypadków w grupach wiekowych:								
		<18	18-19	20-29	30-39	40-49	50-59	60-64	65 i więcej	
kobiety	a	15	0	0	2	4	8	1	0	0
	b	14,71	0	0	1,96	3,92	7,84	0,98	0	0
mężczyźni	a	87	0	0	9	16	33	23	3	3
	b	85,29	0	0	8,82	15,69	32,35	22,55	2,94	2,94

5. Struktura wypadków

W strukturze grup wypadkowych (wg zdarzeń powodujących wypadek) prawie 75% stanowiły wypadki z trzech grup: „upadek osób”, „uderzenia, przygniecenia i pogryzienia przez zwierzęta” oraz „pochwycenia i uderzenia przez ruchome części maszyn i urządzeń”.

Struktura wypadków w 2009 roku
według decyzji przyznających jednorazowe odszkodowanie



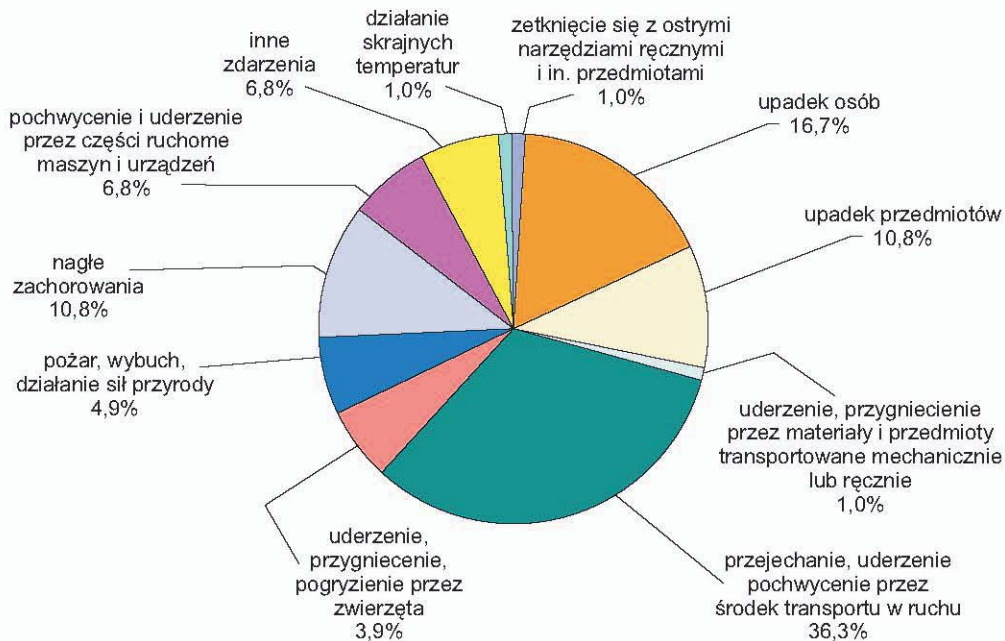
Liczba wypadków zakończonych wypłatą jednorazowych odszkodowań
w latach 2005-2009
według grup wypadkowych

Wyszczególnienie	2005	2006	2007	2008	2009	2009/2008
Ogółem, w tym:	20 869	20 651	18 723	17 956	17 620	98,1
upadek osób	9 990	10 400	8 674	8 462	8 530	100,8
upadek przedmiotów	1 455	1 413	1 423	1 364	1 284	94,1
zestknięcie się z ostrymi narzędziami ręcznymi i in. ostrymi przedmiotami	1 232	1 156	1 081	981	964	98,3
uderzenie, przygniecenie przez materiały i przedmioty transportowane mechanicznie	453	472	465	422	379	89,8
przejechanie, uderzenie, pochwycenie przez środek transportu w ruchu	605	541	432	402	418	104,0
pochwycenie i uderzenie przez części ruchome maszyn i urządzeń	2 856	2 574	2 465	2 546	2 225	87,4
uderzenie, przygniecenie, pogryzienie przez zwierzęta	2 695	2 620	2 660	2 502	2 429	97,1
pożar, wybuch, działanie sił przyrody	62	77	75	64	102	159,4
działanie skrajnych temperatur	200	178	141	120	120	100,0
działania materiałów szkodliwych	38	31	30	29	17	58,6
nagłe zachorowania	128	168	187	159	156	98,1
inne zdarzenia	1 115	1 021	1 090	905	996	110,1

**Liczba wypadków śmiertelnych w latach 2005-2009
według grup zdarzeń**

Wyszczególnienie	2005	2006	2007	2008	2009	Różnica 2009-2008
Liczba wypadków ogółem	128	123	94	95	102	7
w tym:						
upadek osób	13	19	9	9	17	8
upadek przedmiotów	6	9	7	7	11	4
zestknięcie się z ostrymi narzędziami ręcznymi i in. ostrymi przedmiotami	0	0	1	0	1	1
uderzenie, przygniecenie przez materiały i przedmioty transportowane mechanicznie lub ręcznie	1	1	0	3	1	-2
przejechanie, uderzenie, pochwylenie przez środek transportu w ruchu	57	38	34	40	37	-3
pochwylenie i uderzenie przez części ruchome maszyn i urządzeń	8	9	6	10	7	-3
uderzenie, przygniecenie, pogryzienie przez zwierzęta	5	3	2	5	4	-1
pożar, wybuch, działanie sił przyrody	1	1	3	2	5	3
działanie skrajnych temperatur	0	0	0	0	1	1
działania materiałów szkodliwych	0	0	0	1	0	-1
nagle zachorowania	18	29	17	15	11	-4
inne zdarzenia	19	14	15	3	7	4

**Struktura wypadków śmiertelnych w 2009 roku
według decyzji przynajających jednorazowe odszkodowanie**



6. Przyczyny i okoliczności wypadków na podstawie danych z programu komputerowego WypRol

W oparciu o aplikację WypRol, służącą do ewidencji i analizy wypadków osób ubezpieczonych w KRUS, dokonano analizy przyczyn i okoliczności wypadków, w których zakończono postępowanie dowodowe w 2009 roku.

Najczęściej do wypadków dochodziło:

- na podwórzu i w obejściu gospodarstwa (głównie upadku osób i przedmiotów) – 41,9%,
- w pomieszczeniach produkcyjnych – 31%,
- w trakcie prac na polach i łąkach – 11,6%.

Najliczniej wypadki występowały podczas prac związanych z obsługą zwierząt (18,5%), przenoszeniem materiałów (13,8%) i przemieszczaniem się po gospodarstwie (12,6%).

Wypadki z udziałem maszyn i urządzeń stanowiły 34,6% wszystkich, w których zakończono postępowanie dowodowe. Najwięcej wypadków odnotowano podczas użytkowania ciągników rolniczych (21,6%), przyczep transportowych (17,1%) i pilarek tarczowych (13,0%).

Najczęściej wypadki zdarzały się w poniedziałki i soboty, głównie w godzinach popołudniowych.

Przyczyną większości wypadków była niewłaściwa organizacja pracy, przede wszystkim **niewłaściwa organizacja stanowiska pracy** (zły stan nawierzchni podwórzy i ciągów komunikacyjnych, brak odpowiednich przejść i dojsć w obejściu gospodarstwa oraz w pomieszczeniach produkcyjnych, nieprawidłowy sposób wchodzenia i schodzenia z maszyn rolniczych, niewłaściwe rozmieszczenie i składowanie przedmiotów pracy) i **niewłaściwa ogólna organizacja pracy** (wykonywanie pracy niezgodnie z zasadami bhp, niewłaściwa koordynacja prac zbiorowych, niepełna obsada osobowa, nieznajomość instrukcji oraz zasad bezpieczeństwa i higieny pracy).

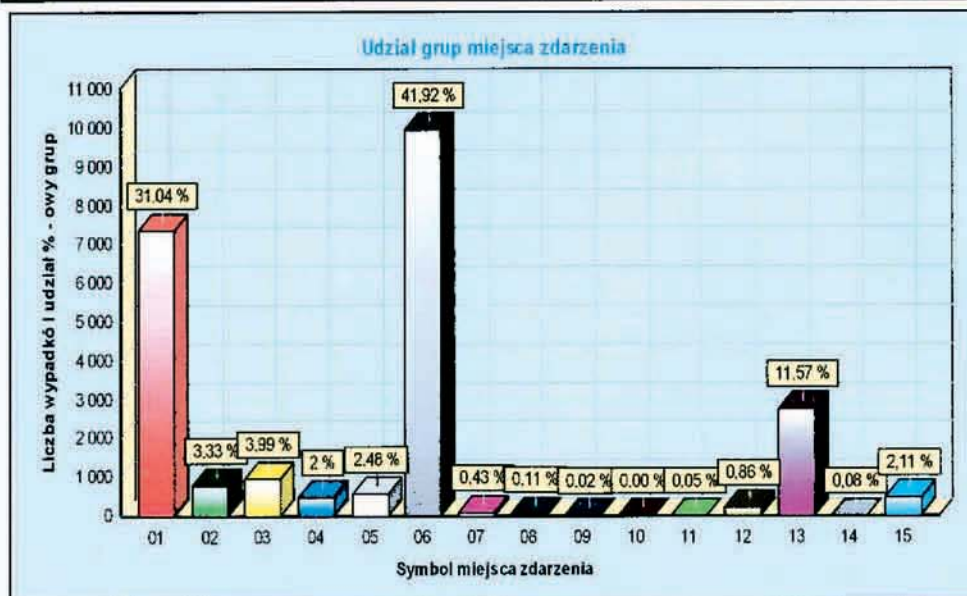
Bezpośrednią przyczyną wielu wypadków były również trudne i zmieniające się często warunki atmosferyczne, brak lub niewłaściwe osłony maszyn, urządzeń i narzędzi, nieużywanie przez rolników ochron i ubrań roboczych, niewłaściwe zabezpieczenie maszyn, urządzeń i narzędzi podczas postoju i w ruchu, narowistość i agresja zwierząt oraz ich reakcja na nieznanne bodźce i otoczenie.

Zestawienie liczbowe wypadków wg miejsca zdarzenia

Sprawy zakończone w okresie od 2009-01-01 do 2009-12-31

dla OR: KRUS Razem

Symbol	Miejsce zdarzenia	Liczba wypadków
01	Pomieszczenie produkcyjne (budynki gospodarcze i inwentarskie)	7369
02	Pomieszczenia nieprodukcyjne (budynki mieszkalne, letnie kuchnie, altany)	791
03	Magazyny oraz składowiska (wiaty garażowe, silosy i stodoły)	948
04	Trasy komunikacyjne zewnętrzne (poza gospodarstwem)	475
05	Ciągi komunikacyjne w obrębie gospodarstwa	589
06	Podwórze, obejście	9952
07	Środki transportu	103
08	Obiekty podziemne	26
09	Wnętrza zbiorników	4
10	Obiekty energetyczne	1
11	Zbiorniki wodne	11
12	Lasy	204
13	Pola, łąki	2747
14	Teren budowy	19
15	Pozostałe nie wymienione miejsca wypadku	501
Razem liczba wypadków		23740



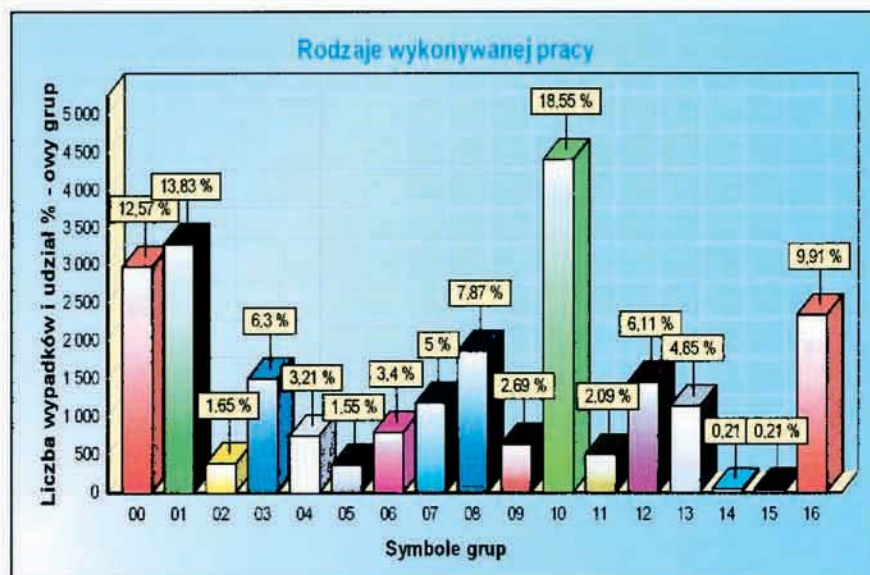
Zestawienie wykonano w programie WypRol - Statystyka

Zestawienie wypadków wg rodzaju wykonywanej pracy

Sprawy zakończone w okresie od 2009-01-01 do 2009-12-31

dla OR: **KRUS Razem**

Symbol	Rodzaj pracy	Liczba wypadków
00	Przemieszczanie się bez obciążenia(do i z miejsca)	2983
01	Chodzenie z przenoszeniem(w rękach, na barku, itp)	3284
02	Transport ręczny(taczki, wózki, itp.)	391
03	Wchodzenie na wysokości(drabiny, schody, itp.)	1495
04	Prace porządkowe w obejściu gospodarstwa	763
05	Prace rolnicze w gospodarstwie domowym	369
06	Remont i budowa obiektów budowlanych	806
07	Remont maszyn rolniczych	1188
08	Przygotowanie opału(cięcie, rąbanie, itp)	1868
09	Przygotowanie karmy(parowanie, rozdrabnianie, itp)	638
10	Obsługa zwierząt(karm., dojenie, higiena, czyszc.)	4403
11	Prace polowe ręczne(również z narzędziami prostymi)	496
12	Prace polowe z maszynami	1451
13	Transport płodów rolnych i środków produkcji	1152
14	Przetwórstwo rolno-spożywcze(ubój, przemiał, itp.)	49
15	Załatwianie spraw urzędowych	51
16	Inne	2353
Razem liczba zakończonych spraw		23740



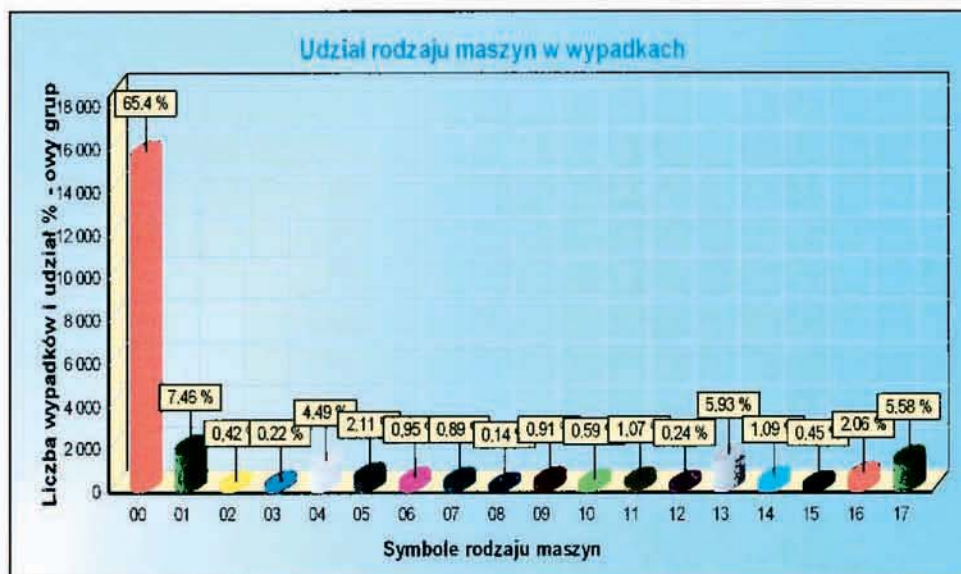
Zestawienie wykonane w programie WypRol - Statystyka

Zestawienie wypadków wg udziału rodzaju maszyn

Sprawy zakończone w okresie od 2009-01-01 do 2009-12-31

dla OR: KRUS Razem

Symbol	Rodzaj maszyn	Liczba wypadków
00	Bez udziału maszyny	15525
01	Ciągniki rolnicze	1772
02	Siewniki do zboża	99
03	Sadzarki do ziemniaków	52
04	Pilarki tarczowe	1066
05	Pilarki łańcuchowe	501
06	Maszyny i urządzenia do przygotowywania pasz dla zwierząt	226
07	Rozrzutniki obornika	212
08	Rozsiewacze nawozów	33
09	Kombajny zbożowe	215
10	Kombajny i inne maszyny do zbioru okopowych	141
11	Maszyny i urządzenia uprawowe	254
12	Opryskiwacze	58
13	Przyczepy transportowe i wozy konne	1408
14	Maszyny do zbioru siana, słomy i zielonek	258
15	Urządzenia i przenośniki magazynowe	107
16	Elektronarzędzia ręczne	489
17	Inne maszyny i urządzenia	1324
Razem liczba wypadków		23740



Zestawienie wykonano w programie WypRol - Statystyka

Zestawienie liczbowe wypadków wg dnia w tygodniu

Sprawy zakończone w okresie od 2009-01-01 do 2009-12-31

dla OR: **KRUS Razem**

Dzień tygodnia(Symbol)	Liczba wypadków
Cz	3509
N	1830
Pn	4017
Pt	3546
So	3928
Śr	3434
Wt	3476
Razem liczba wypadków	23740

Symbole dni tygodnia:

Pn - poniedziałek

Wt - wtorek

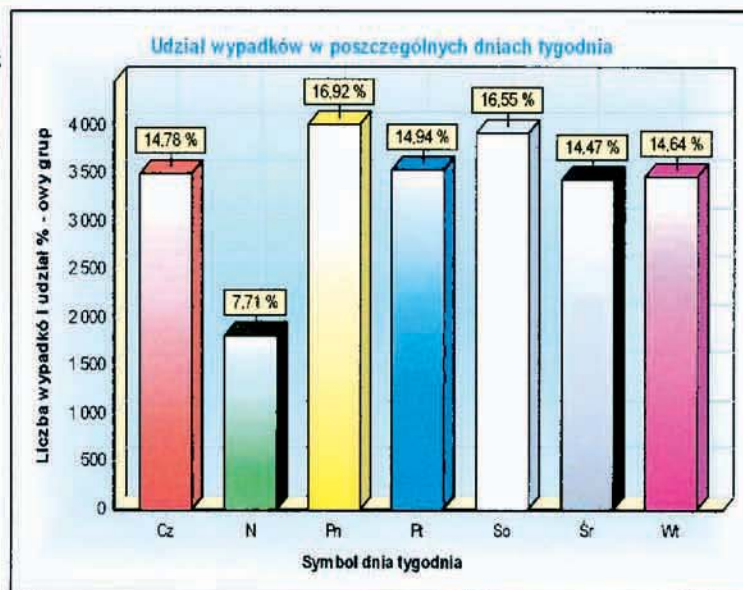
Śr - środa

Cz - czwartek

Pt - piątek

So - sobota

N - niedziela



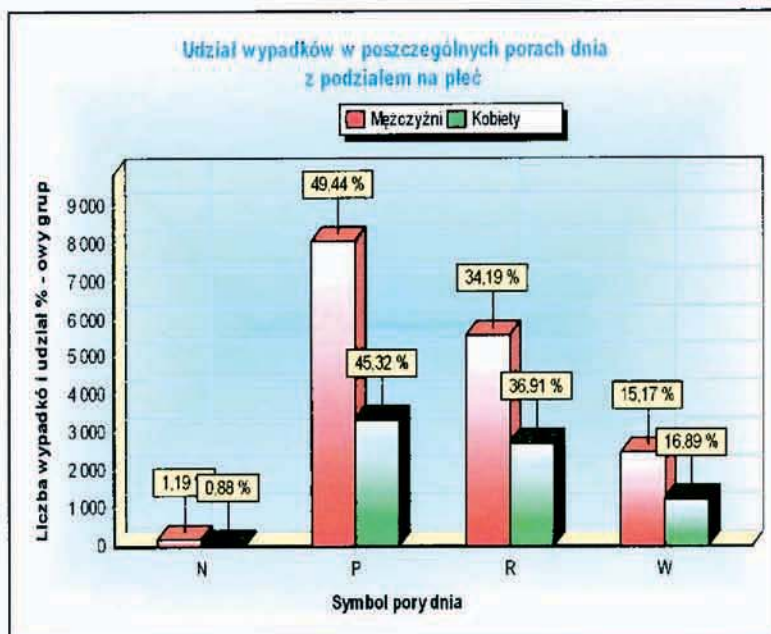
Zestawienie wykonane w programie WypRol - Statystyka

Zestawienie liczbowe wypadków wg pory dnia z uwzględnieniem płci

Sprawy zakończone w okresie od 2009-01-01 do 2009-12-31

dla PT: KRUS Razem

Pora dnia i symbol	Liczba wypadków		
	Ogółem	w tym	
		mężczyźni	kobiety
R - rano (06:01 do 12:00)	8318	5591	2727
P - po południu (12:01 do 18:00)	11433	8085	3348
W - wieczór (18:01 do 24:00)	3729	2481	1248
N - noc (00:01 do 06:00)	260	195	65
Razem liczba wypadków	23740	16352	7388



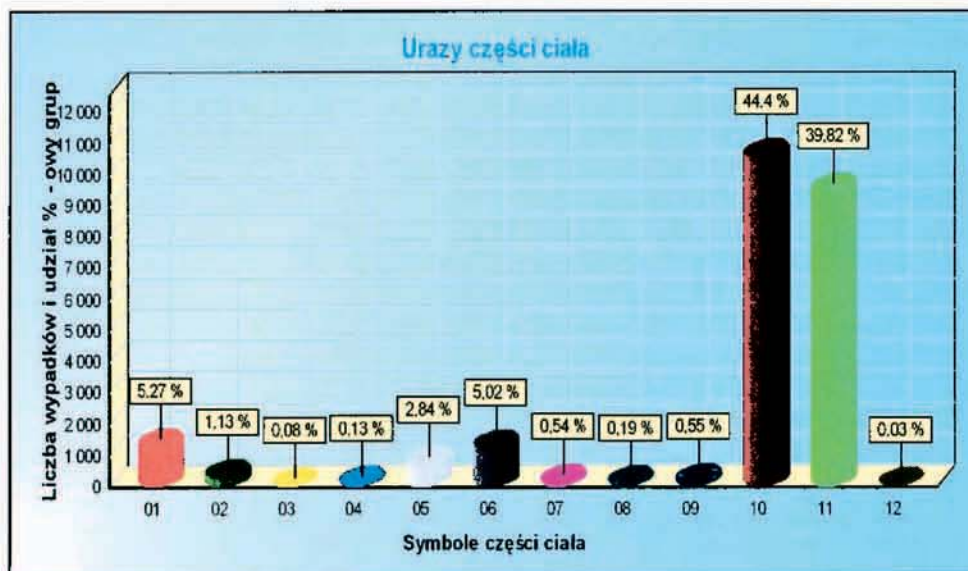
Zestawienie wykonano w programie WypRol - Statystyka

Zestawienie wypadków wg urazu części ciała

Sprawy zakończone w okresie od 2009-01-01 do 2009-12-31

dla OR: **KRUS Razem**

Symbol	Część ciała	Liczba wypadków
01	Głowa i twarz	1250
02	Narząd wzroku	268
03	Narząd słuchu	20
04	Szyja, krtań, tchawica i przełyk	31
05	Kręgosłup	675
06	Klatka piersiowa i następstwa tego urazu	1192
07	Brzuch i następstwa tego urazu	128
08	Narządy moczowo-płciowe	44
09	Miednica	130
10	Kończyny górne	10541
11	Kończyny dolne	9453
12	Ostre zatrucia i ich następstwa	8
Razem liczba wypadków		23740



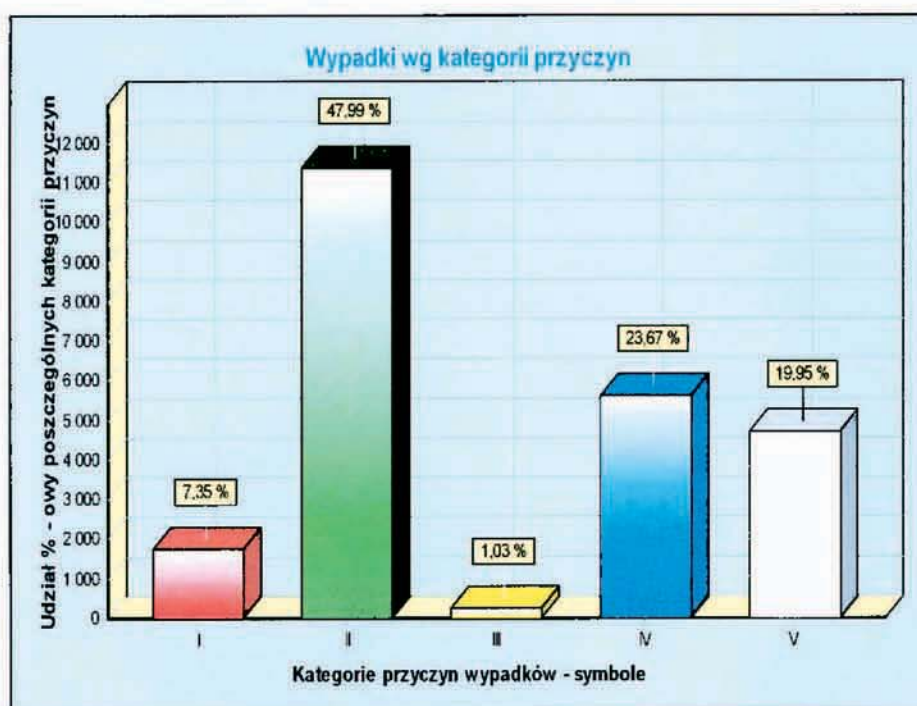
Zestawienie wykonane w programie WypRol - Statystyka

Zestawienie wypadków wg kategorii przyczyn

Sprawy zakończone w okresie od 2009-01-01 do 2009-12-31

dla OR: **KRUS Razem**

Kod	Kategoria przyczyn	Liczba wypadków
I	Niewłaściwy stan maszyn, urządzeń, narzędzi i obiektów budowlanych	1746
II	Niewłaściwa organizacja pracy	11393
III	Stan psychofizyczny rolnika, nie zapewniający bezpiecznego wykonywania pracy	245
IV	Nieprawidłowe postępowanie rolnika spowodowane:	5619
V	Inne przyczyny	4737
Razem liczba wypadków		23740



Zestawienie wykonano w programie WypRol - Statystyka

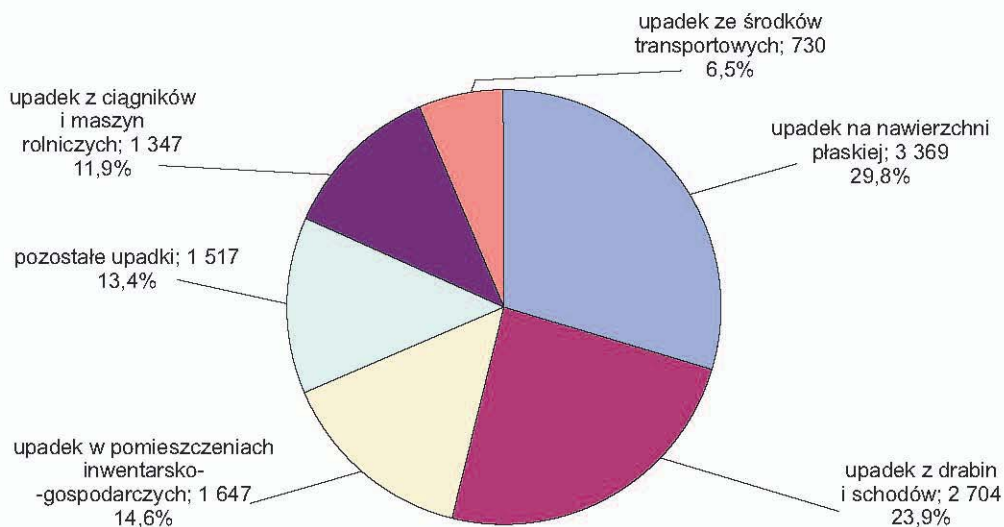
Analizowane zdarzenia wypadkowe zostały podzielone na 12 grup, według klasyfikacji przyjętej przez KRUS. Informacja nt. poszczególnych grup wypadkowych została podana według wielkości liczby wypadków w danej grupie.

Grupa 2 – „upadek osób”

Najliczniej wystąpiły wypadki z grupy „upadek osób” – odnotowano 11 314 zdarzeń (48% wszystkich analizowanych). Dochodziło do nich najczęściej na podwórzach gospodarstw (29,8%), podczas wchodzenia i schodzenia z drabin (23,9%), w trakcie przemieszczania się w pomieszczeniach gospodarczych (14,6%) oraz wchodzenia i wychodzenia z ciągników i maszyn rolniczych (11,9%).

Upadki osób spowodowane były przede wszystkim złym stanem nawierzchni podwórzy, brakiem porządku w obejściach gospodarskich oraz dbałości o właściwy stan ciągów komunikacyjnych. Główne przyczyny tych wypadków to: śliskie i nierówne podłoże, zanieczyszczone resztkami roślin, odchodami zwierząt i obornikiem przejścia i miejsca pracy oraz niedostateczne oświetlenie miejsc pracy. Powodem upadków rolników z drabin i schodów było używanie drabin, których konstrukcja nie przewidywała zabezpieczeń przed obsunięciem i przechyłem, a zastosowany materiał nie był odpowiednio wytrzymały. Do upadków z wysokości dochodziło wskutek braku zabezpieczeń otworów stropowych i ściennych, złego stanu technicznego budynków gospodarczych oraz niestosowania drabin i podestów do schodzenia z transportowanych lub magazynowanych materiałów objętościowych. Ilość upadków osób uzależniona była również od warunków atmosferycznych, wzrastała po opadach śniegu, deszczu i spadku temperatury. Wzrost upadków z wysokości następował również podczas żniw. Przyczyną wielu wypadków było noszenie przez rolników niewłaściwego lub zużytego obuwia.

Zestawienie wypadków w grupie „upadek osób” w 2009 roku



Zagrożenia wypadkowe skutkujące upadkami osób



Blotnista, śliska nawierzchnia podwórza (fot. OR Rzeszów i OR Częstochowa)



Balagan, śliska nawierzchnia ciągów komunikacyjnych (fot. OR Koszalin i OR Lublin)



Nieodśnieżone, śliskie ciągi komunikacyjne (fot. OR Częstochowa i OR Wrocław)



Zablocone stopnie ciągnika (fot. OR Białystok)



Zanieczyszczone paszą, nierówne przejście w budynku inwentarskim (fot. OR Rzeszów)



*Drabiny nie spełniające wymogów bezpieczeństwa
(fot. OR Kielce, OR Zielona Góra, OR Lublin, OR Warszawa)*



Brak poręczy i zabezpieczeń (fot. OR Lublin)



*Zły stan techniczny budynków gospodarczych
(fot. OR Warszawa)*



*Brak zabezpieczeń otworów zrzutowych
(fot. OR Lublin)*

Przykłady:

1. Rolniczka zajmowała się karmieniem trzody chlewnej. W paszarni nabrała do wiaderka karmę i przemieszczała się do chlewni. Przed wejściem do budynku poślizgnęła się na mokrej i śliskiej nawierzchni. Upadła doznając złamania kości udowej.
2. Rolniczka po zakończeniu udoju wychodziła z nieoświetlonej obory z wiadrem mleka, potknęła się o wysoki próg i upadła doznając urazu żeber i barku.
3. Rolnik po zrzuceniu z poddasza stodoły kostek siana schodził po krótkiej, nie posiadającej zabezpieczeń przed przechyłem drabinie. Drabina osunęła się, a uszkodzony upadł i doznał złamania żeber.
4. Poszkodowana podczas obrządku inwentarza weszła na poddasze użytkowe obory, aby zrzucić słomę do ścielenia. Pod ciężarem rolniczki nastąpiło złamanie spróchniałej deski stropowej, w następstwie czego uszkodzona upadła na betonową posadzkę w oborze. Doznała urazu kręgosłupa.
5. Rolnik porządkował sianki umiejscowione na stropie budynku inwentarskiego. Przez nieuwagę zbliżył się zbyt blisko otworu wejściowego, stracił równowagę i upadł z wysokości na podwórze. W następstwie wypadku doznał wielu urazów.
6. Rolnik stojąc na stogu słomy naprawiał folię na tunelu szklarniowym. W pewnej chwili ześlizgnął się ze stogu i uderzył klatką piersiową o belkę dachową szklarni.
7. Rolniczka podczas schodzenia do piwnicy upadła na stromych, nieoświetlonych schodach. Doznała złamania ręki lewej.
8. Rolnik wychodził z budynku gospodarczego z wiadrami, w których była karma dla zwierząt. Upadł na schodach zanieczyszczonych odchodami zwierząt. Doznał urazu klatki piersiowej.

Grupa 8 – „uderzenie, przygniecenie przez zwierzęta”

Zakończono postępowanie dowodowe w sprawie 3 358 wypadków, które stanowiły 14% wszystkich analizowanych. Do wypadków w tej grupie najczęściej dochodziło w czasie zadawania karmy, udoju, czyszczenia pomieszczeń inwentarskich w obecności zwierząt oraz przepędzania bydła. Przyczyną większości z nich był zły stan pomieszczeń, w których przebywały zwierzęta, nieprawidłowe usytuowanie żłobów i koryt, brak barierek oddzielających stanowiska, nieumiejętna obsługa zwierząt oraz agresja i narowistość niektórych osobników. Wypadki ze zwierzętami odnotowywane były głównie w małych gospodarstwach rolnych, o przestarzałej technologii produkcji. Dochodziło do nich zwykle podczas codziennej obsługi zwierząt oraz prowadzenia ich na łańcuchach i tzw. „palikowania”.

Przykłady:

1. Rolnik został zaatakowany przez knura podczas usuwania z zagrody ściółki. Knur ugryzł rolnika w udo. Chcąc się uwolnić od zwierzęcia rolnik wykonał gwałtowny skręt i uderzył głową o ścianę. W wyniku wypadku doznał urazu nogi, głowy i kręgosłupa szyjnego.

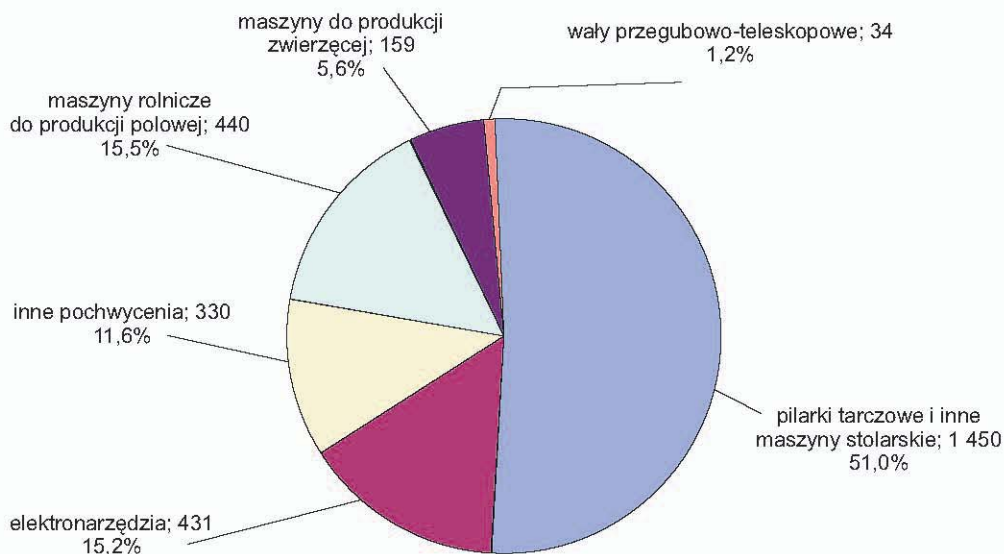
2. Rolniczka podczas przytrzymywania konia za uzdę została przez niego ugryziona w rękę.
3. Rolniczka w czasie wrzucania przez ogrodzenie kojca karmy dla psa, została ugryziona przez zwierzę.
4. Rolnik poił wodą z wiadra krowę. Gdy zabierał wiadro zwierzę uderzyło go rogiem w głowę. Wskutek uderzenia rolnik stracił przytomność i doznał urazu głowy.
5. Rolniczka podawała krowom zielonkę. Weszła z trawą pomiędzy zwierzęta, a jedna jałówka odwróciła się i uderzyła poszkodowaną w udo.

Grupa 7 – „pochwycenie i uderzenie przez ruchome części maszyn i urządzeń”

Trzecią pod względem liczby wypadków była grupa „pochwycenie i uderzenie przez ruchome części maszyn i urządzeń”. Zakończono postępowanie dowodowe w 2 843 sprawach (12% analizowanych). Wypadki te najczęściej powstały podczas przygotowywania opału, prac polowych oraz użytkowania elektronarzędzi.

Przyczyną wypadków było przede wszystkim użytkowanie wyeksploatowanych maszyn i urządzeń nie posiadających zabezpieczeń ruchomych części oraz niewłaściwe zachowanie rolników – manipulowanie rękami przy maszynach będących w ruchu, nieznajomość instrukcji i zasad bezpieczeństwa oraz higieny pracy przy użyciu elektronarzędzi, a także stosowanie luźnego ubrania w strefie zagrożenia pochwyconiem i niewłaściwa koordynacja prac zbiorowych. Szczegółowe zestawienie na temat maszyn i urządzeń, przy udziale których dochodzi do wypadków w grupie siódmej przedstawiono na wykresie poniżej:

Wypadki z grupy „pochwycenie i uderzenie przez ruchome części maszyn i urządzeń” w 2009 roku



Inne zagrożenia wypadkowe w gospodarstwach rolnych



*Niewłaściwe zabezpieczenie maszyn podczas postoju
(fot. OR Zielona Góra, OR Łódź, OR Kraków i OR Kielce)*



*Niezabezpieczone ostre przedmioty
(fot. OR Wrocław i OR Częstochowa)*



*Bałagan w miejscu pracy
(fot. OR Łódź)*



*Usuwanie zapchania przy włączonym napędzie
(fot. OR Warszawa)*



Brak osłon ruchomych części maszyn (fot. OR Białystok i OR Bydgoszcz)



Rozwiązania konstrukcyjne zmuszające do bezpośredniego kontaktu ze zwierzętami w trakcie ich obsługi (fot. OR Wrocław i OR Rzeszów)



Użytkowanie wyeksploatowanego sprzętu (fot. OR Poznań)



Przebywanie w miejscach niedozwolonych (fot. Biuro Prewencji i Rehabilitacji)

Przykłady:

1. Rolniczka przebierała ziemniaki na kombajnie ziemniaczanym. Po opróżnieniu zbiornika ziemniaków kierujący wyłączył napęd, w tym czasie uszkodzona weszła na taśmę, żeby oczyścić wałki przenośnika. Traktorzysta bez upewnienia się, czy w strefach zagrożenia nie znajdują się obsługujące kombajn osoby, włączył napęd. Poszkodowana doznała urazu ręki.
2. Rolnik prasował słomę na polu. Nie wyłączając napędu ciągnika, przystąpił do usuwania zapchania prasy rolującej. W wyniku pochwycenia ręki przez podbierak doznał urazu ręki.
3. Poszkodowany ciął drewno pilarką tarczową domowej konstrukcji, nie posiadającą wymaganych osłon. Został uderzony w twarz odbitym kawałkiem drewna.
4. Rolnik przecinał szlifierką kątową z zamontowaną tarczą widiową deski w drzwiach stodoły. Doznał urazu palców dłoni lewej ponieważ nie zdołał utrzymać narzędzia w ręku.
5. Poszkodowany pracował przy przygotowywaniu drewna opałowego, przecinał na pile tarczowej gałęzie drzew owocowych. Podczas odcinania kolejnego kawałka poślizgnął się na leżącym na ziemi pniaku, wskutek czego jego prawa ręka znalazła się w zasięgu wirującej tarczy piły. Doznał głębokich ran szarpanych palców prawej dłoni.

Grupa 3 – „upadek przedmiotów”

Zakończono postępowanie dowodowe w sprawie 1 711 wypadków co stanowi 7% wszystkich analizowanych. Najczęściej dochodziło do nich podczas upadku materiałów objętościowych, agregowania maszyn, napraw maszyn i urządzeń oraz wycinki drzew. Przyczyny tych wypadków to przede wszystkim niewłaściwe zabezpieczenie maszyn i urządzeń podczas postoju, wykonywanie pracy przy niepełnej obsadzie osobowej, brak właściwej koordynacji prac zbiorowych, nieodpowiednie rozmieszczenie i składowanie przedmiotów pracy oraz niewłaściwe usytuowanie urządzeń na stanowisku pracy.

Przykłady:

1. Rolnik zaczepiał pług do ciągnika pracującego na biegu jałowym, nie zaciągnął hamulca ręcznego. W trakcie zakładania drugiego ciągu ciągnik zjechał z pochyłości, a pług przewrócił się na rękę poszkodowanego.
2. Poszkodowany we własnym lesie pozyskiwał drewno na opał. Ścięte drzewo zawiesiło się na koronie sąsiedniego. Podczas ściągania konaru na ziemię, przygniótł on nogi poszkodowanego.
3. Rolnik odczepiał opryskiwacz od ciągnika, na podwórzu własnego gospodarstwa. Ustawiał go na pustakach. W trakcie wykonywania tej czynności urządzenie zsunęło się z pustaków. Poszkodowany doznał złamania lewej nogi.

4. Rolniczka wrzucała przez małe okienko do piwnicy marchew pastewną. W czasie wykonywania tej czynności potrąciła deskę opartą o ścianę obory. Deska uderzyła poszkodowaną w głowę, powodując uraz i wstrząs mózgu.
5. Rolnik wymieniał łożysko oraz pierścień uszczelniający w tylnym kole ciągnika. Podczas zakładania zwolnica wyslizgnęła mu się z rąk, co spowodowało zmiążdżenia palców prawej dłoni.

Grupa 4 – „zetknięcie z ostrymi narzędziami ręcznymi innymi ostrymi przedmiotami”

Zakończono postępowanie dowodowe w sprawie 1 402 wypadków (6% analizowanych). Do zetknięcia z ostrymi narzędziami ręcznymi i ostrymi przedmiotami dochodziło podczas użytkowania siekier, kos noży i wideł. Wypadki występowały podczas ręcznego ogławiania i rozdrabniania roślin okopowych oraz przygotowywania opału w gospodarstwie. Skutkiem było okaleczenie kończyn górnych i dolnych lub amputacja palców. Większości wypadków można by uniknąć, właściwie organizując pracę, prawidłowo posługując się narzędziami oraz stosując środki ochrony osobistej.

Przykłady:

1. Rolnik rąbał twarde drewno opałowe. Po kolejnym uderzeniu ostrze siekiery odbiło się od twardego pniaka i ugodziło poszkodowanego w kolano.
2. Rolnik pracował przy budowie wiaty na sprzęt rolniczy. Po zakończeniu prac porządkował przyczepę z resztek materiałów budowlanych. Podczas schodzenia z przyczepy upadł na sterczący łom. W następstwie wypadku doznał przerwania powłok brzusznych i uszkodzenia narządów wewnętrznych.
3. Rolniczka nożem kuchennym kroїła buraki dla krowy. W czasie wykonywania tej czynności nóż ześlizgnął się z buraka i przeciął przedramię poszkodowanej.
4. Podczas koszenia kosą trawy dla królików rolnik w plastikowych kłapkach na nogach poślizgnął się i upadł na ostrze kosy. Doznał skaleczenia palców nogi lewej.
5. Rolniczka w czasie odmulania rowu odprowadzającego wodę nadepnęła na sztachtę z wystającym gwoździem, który przebił jej stopę na wylot.

Grupa 6 – „przejechanie, uderzenie, pochwycenie przez środek transportu w ruchu”

Wypadków w tej grupie odnotowano ogółem 464 (2% analizowanych). Do tej grupy zakwalifikowano przede wszystkim wypadki drogowe (zderzenia pojazdów, potrącenia pieszych i rowerzystów), wywrotki ciągników i maszyn rolniczych. Wypadki z grupy szóstej uznawane były za najcięższe w skutkach.

Przyczyny to nieprzestrzeżenie prawa o ruchu drogowym przez poszkodowanego bądź innego użytkownika drogi, niewłaściwe zabezpieczenie maszyn i urządzeń podczas postoju, zły stan techniczny użytkowanych maszyn i urządzeń a także brak doświadczenia i umiejętności oraz zmęczenie i pośpiech osoby kierującej pojazdem.

Przykłady:

1. Poszkodowany zjeżdżał ciągnikiem z przyczepą ze wzniesienia. Duża prędkość i gwałtowny skręt w lewo doprowadziły do wywrócenia ciągnika. Poszkodowany doznał urazów klatki piersiowej.
2. Rolnik przy pomocy śrubokręta uruchamiał ciągnik pozostawiony na biegu, poprzez zwarcie styków rozrusznika. Po zwarciu styków został najechany przez tylne koło ciągnika. Doznał urazów prawej nogi i ręki.
3. Rolnik zatrzymał ciągnik na pochyłości pola, wysiadł z niego, nie wyłączając silnika. Gdy ciągnik ruszył, rolnik usiłował do niego wskoczyć. Manewr nie powiódł się. Najechany kołem rolnik doznał urazu nogi.
4. Rolnik szedł do lekarza weterynarii poboczem drogi publicznej i został potracony przez samochód osobowy, którego kierowca stracił panowanie nad kierownicą.
5. Rolniczka jechała samochodem osobowym po paliwo do ciągnika rolniczego. Straciła panowanie nad kierownicą uderzyła w przydrożne drzewo i doznała urazu wielonarządowego.

Grupa 5 – „uderzenie, przygniecenie przez materiały transportowane mechanicznie lub ręcznie”

Odnotowano w tej grupie 397 wypadków (1,7% analizowanych). Najczęściej dochodziło do nich podczas transportu materiałów objętościowych oraz w czasie przenoszenia różnych przedmiotów – worków z ziarnem lub nawozami, konwi z mlekiem, drewna a także podczas przetaczania maszyn i urządzeń. Zasadnicze przyczyny wypadków w tej grupie to przede wszystkim wykonywanie pracy w niepełnej obsadzie osobowej, nieporządek na podwórzach gospodarstw, nie stosowanie urządzeń mechanicznych do transportu ładunków, brak lub niewłaściwe zabezpieczenie transportowanych materiałów. Ilość tych wypadków wzrasta podczas żniw, kiedy rolnicy są zmęczeni, pracują w pośpiechu i stresie.

Przykłady:

1. Rolniczka przetaczała z mężem przenośnik ślimakowy. W czasie wykonywania tej czynności nastąpiło rozłączenie konstrukcji przenośnika. Elementy konstrukcji przygniotły poszkodowaną powodując uraz kręgosłupa.
2. Rolnik prznosił na plecach worki z ziarnem ze stodoły do budynku gospodarczego. Podczas wchodzenia po schodach poślizgnął się, a worek

z ziarnem przygniół mu lewą nogę do stopni schodów. Poszkodowany doznał złamania stawu skokowego.

3. Rolnik prznosił w rękę wał przegubowo-teleskopowy, trzymając go za łańcuszek. Podczas wykonywania tej czynności łańcuszek zerwał się, a wał upadł poszkodowanemu na nogi. Wskutek wypadku rolnik doznał złamania lewego podudzia.
4. Rolnik ręcznie przetaczał bele sianokiszonki. Podczas wykonywania tej czynności bela przygniotła poszkodowanemu nogę.
5. Rolniczka doznała urazu stopy lewej, po tym jak niesiona przez nią konew z mlekiem otworzyła się i upadła na jej stopę.
6. Rolnik przytrzymał przewożoną na podnośniku ciągnika belę słomy. Podczas transportu niewłaściwie zabezpieczona bela upadła mu na nogę. Poszkodowany doznał urazu stawu skokowego prawego.

Grupa 10 – „działanie skrajnych temperatur”

W tej grupie odnotowano 260 wypadków. Najczęściej dochodziło do nich podczas przygotowywania paszy dla zwierząt (przenoszenia i przelewania wrzątku, odcieczania uparowanych w parniku ziemniaków), przygotowywania posiłków oraz pracy w skrajnych temperaturach.

Przyczyną tych wypadków były przede wszystkim: zły stan techniczny użytkowanych urządzeń i maszyn, nie uprzątnięte, nie odśnieżone lub błotniste przejścia, dojścia i ciągi komunikacyjne, brak odpowiednich ubrań roboczych i środków ochrony indywidualnej.

Przykłady:

1. Rolnik podczas koszenia łąki zauważył, że wskaźnik temperatury cieczy chłodzącej pokazał przekroczenie dopuszczalnej temperatury w chłodnicy. Odkręcając korek od chłodnicy celem uzupełnienia płynu chłodniczego, został poparzony parą.
2. Rolniczka przносиła w wiadrze wrzątek do obory. Poślizgnęła się na śliskim oblodzonym podłożu i upadła oblewając wrzątkiem nogę.
3. Rolnik zimą burzył tamę wybudowaną na rzece w miejscu przylegającym do jego pola. Podczas wykonywania tych czynności wpadł do wody. W drodze do domu odmroził stopy.
4. Rolniczka podczas przygotowywania paszy dla drobiu wylewała wrzątek z wiaderka, w którym znajdowały się ugotowane ziemniaki. W trakcie wykonywania tej czynności zerwało się mocowanie uchwytu wiaderka, a wrzątek poparzył nogi kobiety.
5. Rolnik parzył w kotle wypełnionym wrzątkiem zabite kury. Jedna z kur wypadła mu z ręki, a woda z kotła chlusnęła i poparzyła mu rękę.

Grupa 12 – „nagle zachorowania”

Do 192 wypadków z grupy „nagle zachorowania” dochodziło zwykle wskutek długotrwałej pracy w złych warunkach atmosferycznych, w wymuszonej nienaturalnej pozycji ciała, wykonywania pracy niewspółmiernej do stanu zdrowia lub w niepełnej obsadzie osobowej. Zachorowaniom sprzyjał stres i pośpiech oraz niewłaściwe tempo pracy. Wśród zachorowań dominowały zawały mięśnia sercowego, wylewy krwi do mózgu, przepukliny oraz uszkodzenia kręgosłupa i układu ruchu.

Przykłady:

1. Rolnik agregował pług zawieszany z ciągnikiem. Siłą własnych mięśni uniósł pług, żeby go przesunąć do zaczepu ciągnika. W czasie wykonywania tej czynności doznał przepukliny mosznowej.
2. W trakcie podnoszenia worka z ziarnem rolnik doznał urazu kręgosłupa.
3. Udar mózgu stwierdzono u rolnika po jego całodziennej ciężkiej pracy (usuwał obornik).
4. Rolnik przez cały dzień pracował przy ścinaniu i obróbce drewna. Podczas tej pracy rolnik, przesilając organizm, doprowadził do zawału serca.
5. Rolniczka przez cały dzień pracowała przy zbiorze ogórków. W tym dniu panowały niesprzyjające dla zdrowia warunki atmosferyczne – wysoka wilgotność i temperatura. Po powrocie do domu doznała paraliżu twarzy.

Grupa 9 – „pożar, wybuch działanie sił przyrody”

Do tej grupy wypadków zakwalifikowano 160 zdarzeń. Wypadki miały miejsce głównie podczas wykonywania prac polowych w czasie burzy, powodzi, wypalania traw i ściernisk, a także pożarów zabudowań, naprawy maszyn i urządzeń, obsługiwanie akumulatorów oraz zbiorników paliwa lub pieców co. Przyczyną wypadków były niekorzystne warunki atmosferyczne, nieznajomość zasad użytkowania maszyn i urządzeń, nadmierna eksploatacja maszyn i urządzeń, niestosowanie zasad ppoż. oraz zabezpieczeń drzwi, wrót itp. przed samoczynnym zamknięciem pod naporem wiatru.

Przykłady:

1. Podczas wyprowadzania ciągnika z płonącego garażu rolnik doznał poparzenia twarzy i ręki.
2. W kanale montażowym garażu rolnik przy pomocy szlifierki kątowej przecinał kolektor w naprawianym samochodzie. Snop iskier spowodował zapalenie się paliwa rozlanego na silniku, a następnie ubrania rolnika. Poszkodowany doznał poparzeń kończyn, brzucha i twarzy.

3. Rolnik wynosił zboże z pomieszczenia gospodarczego. Podczas wychodzenia na podwórze podmuch wiatru spowodował zamknięcie niezabezpieczonych drzwi, które uderzyły rolnika w głowę, uszkadzając jego twarz i oko.
4. Rolnik uzupełniał powietrze w kole wozu załadowanego opałem przy pomocy sprężarki ciągnikowej. Podczas wykonywania tej czynności nastąpiło uszkodzenie opony, w następstwie, którego poszkodowany doznał urazu dłoni i przedramienia.
5. Poszkodowany prasował słomę prasą podczas złych warunków atmosferycznych (gwałtowne przelotne burze z silnymi wyładowaniami atmosferycznymi). Gdy wysiadł z ciągnika został rażony piorunem. Nastąpiło zatrzymanie oddechu i krążenia.
6. Przy rozpalaniu w piecu centralnego ogrzewania rolnik użył materiału łatwopalnego (rozpuszczalnika). Po kilku próbach doprowadzenia do zapłonu rozpalarki, nastąpił wybuch mieszaniny powietrza i substancji palnej co spowodowało poparzenie jego rąk i twarzy.

Grupa 11 – „działanie materiałów szkodliwych”

Zakończono postępowanie dowodowe w sprawie 38 wypadków. Do zdarzeń w tej grupie dochodziło zwykle podczas stosowania środków ochrony roślin i wysiewu nawozów oraz wykonywania prac remontowo-budowlanych. Przyczyny tych wypadków to przede wszystkim złe rozmieszczenie przedmiotów pracy, zły stan techniczny maszyn i urządzeń, brak lub niestosowanie środków ochrony indywidualnej.

Przykłady:

1. Rolnik wypił znajdujący się w butelce po soku płyn żrący. Doznał poparzenia układu pokarmowego.
2. Podczas budowy budynku inwentarskiego rolniczka podawała murarzowi zaprawę cementową, w wiadrze. Nie zdołała utrzymać kolejnego wiadra i część zaprawy wlała się jej do gumowego buta. Pracując w tych butach jeszcze ponad godzinę, aż do zakończenia zalewania stropu, doznała poparzenia chemicznego obu stóp.
3. W czasie lutowania przewodu elektrycznego z użyciem kwasu solnego, do oka rolnika dostał się odprysk kwasu solnego, który spowodował poparzenie soczewki.
4. Rolnik podczas białkowania ścian w oborze poparzył oczy i twarz wapnem.
5. W czasie mycia zbiornika na mleko rolniczka zatrula się oparami używanego preparatu.
6. Rolnik opryskiwał chwasty na polu przy pomocy opryskiwacza plecakowego. Rozszczelnienie (uszkodzenie) uszczelki opryskiwacza doprowadziło do wycieku cieczy roboczej i zatrucia poszkodowanego.

Grupa 13 – „inne zdarzenia”

Do tej grupy zaklasyfikowano 1 601 wypadków, których nie można zaliczyć do grup opisanych wcześniej. Należą do nich głównie porażenia prądem, uderzenia odpryskami materiałów podczas napraw sprzętu. Przyczyny tych zdarzeń to brak wiedzy na temat zasad bezpiecznego użytkowania urządzeń elektrycznych, niestosowanie ochron osobistych i ubrań roboczych.

Przykłady:

1. Rolnik kosił trawę kosiarką elektryczną na podwórzu własnego gospodarstwa. Przetarcie przewodu w miejscu wtyczki przy ramie kosiarki doprowadziło do zwarcia, przepływu prądu przez obudowę kosiarki i porażenia prądem obsługującego.
2. Rolnik kosił zioła przy pomocy kosiarki rotacyjnej podłączonej do ciągnika nie posiadającego kabiny. Po najechaniu na kamienie odłamki noży kosiarki uderzyły uszkodzonego w prawe oko, powodując jego uraz.
3. Jadąc ciągnikiem z łąki do gospodarstwa uszkodzony przejeżdżał blisko drzew z nisko zwisającymi gałęziami. Jedna z nich wybiła szybę w ciągniku. Rolnik doznał urazu twarzy odpryskami szkła.
4. Rolnik naprawiał maszynę rolniczą. Po zakończeniu pracy, podczas zwijania nieodłączonego od źródła energii przedłużacza prądowego, doszło do porażenia prądem przez uszkodzoną izolację przewodu.
5. Rolnik przerzucał rękami skoszoną trawę do zagrody ze zwierzętami. Podczas wykonywania tej czynności zaczepił obrączką o wystające elementy ogrodzenia i doznał amputacji palca.
6. W trakcie zdejmowania bębna hamulcowego rolnik ostukiwał go młotkiem. Odpryskrdzy wpadł do oka i spowodował uszkodzenie gałki ocznej.

Czynniki podnoszące bezpieczeństwo pracy i życia w gospodarstwie rolnym



Ład, porządek i utwardzona nawierzchnia podwórza zapobiega upadkom osób



Właściwa konstrukcja schodów i drabin, barierki ochronne i zabezpieczenia otworów zrzutowych chronią przed upadkiem z wysokości



Wydzielone place manewrowe, właściwe ustawienie i zabezpieczenie maszyn i urządzeń oraz stosowanie podpór umożliwiają bezpieczne agregowanie



Oslonięcie ruchomych części maszyn i urządzeń zapobiega pochwyteniu i uderzeniu osób obsługujących



Stosowanie wózków do transportu materiałów zapobiega przygnieceniu i uderzeniu w trakcie ich przemieszczania oraz chroni układ ruchu przed przeciężeniem



Właściwe warunki bytowe zwierząt, wydzielone korytarze paszowe zapobiegają przygnieceniu, uderzeniu i pogryzieniu osób przez zwierzęta



Przestrzeganie zasad bezpiecznego użytkowania środków ochrony roślin zapobiega zatruciom osób pracujących przy ich stosowaniu oraz chroni środowisko naturalne



Dbłość o miejsce zamieszkania i wydzielenie miejsca wypoczynku sprzyja regeneracji sił po ciężkiej pracy

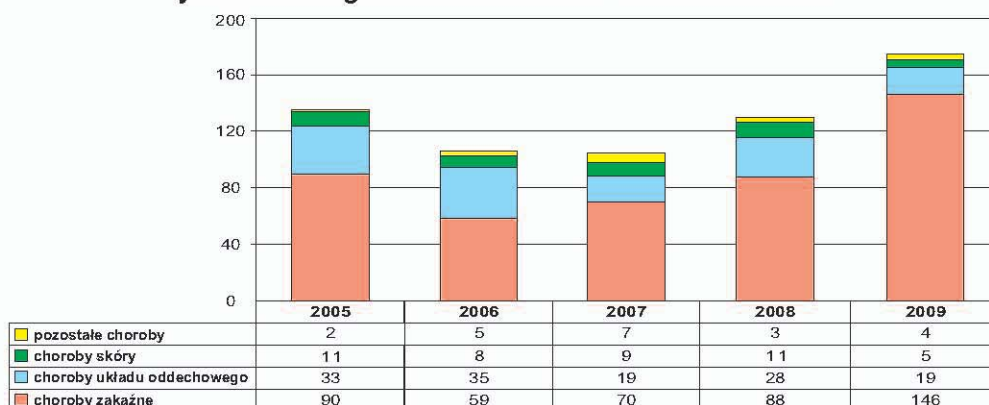
Na podstawie zdjęć z gospodarstw laureatów Ogólnokrajowego Konkursu Bezpieczne Gospodarstwo Rolne 2009.

B. Choroby zawodowe rolników

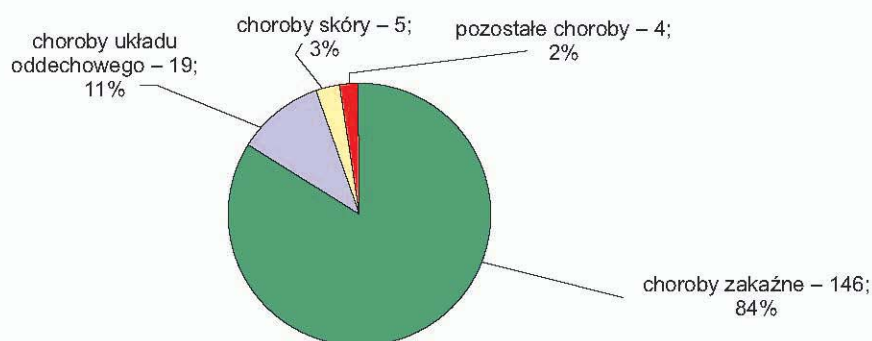
Do oddziałów regionalnych i placówek terenowych KRUS zgłoszono ogółem 207 wniosków o jednorazowe odszkodowanie z tytułu stałego lub długotrwałego uszczerbku na zdrowiu bądź śmierci wskutek choroby zawodowej.

Przyznano 174 jednorazowe odszkodowania z tytułu uszczerbku na zdrowiu spowodowanego chorobą zawodową.

Liczba chorób zawodowych zakończonych wypłatą jednorazowego odszkodowania w latach 2005-2009



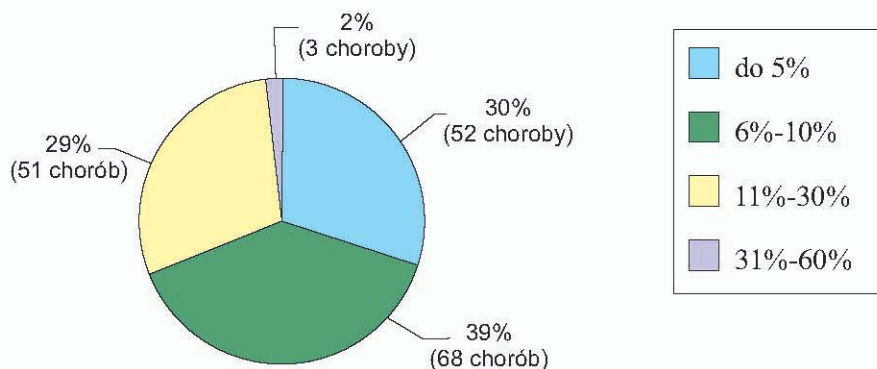
Struktura chorób zawodowych w 2009 roku według decyzji przyznających jednorazowe odszkodowania



Choroby zawodowe rolników w 2009 roku według wieku i płci osób, u których ustalono uszczerbek na zdrowiu z tytułu choroby zawodowej

Wyszczególnienie a – liczba poszkodowanych b – udział % w wypadkach ogółem:		Razem	Liczba chorób w grupach wiekowych:							
			<18	18-19	20-29	30-39	40-49	50-59	60-64	65 i więcej
kobiety	a	100	0	0	4	13	47	36	0	0
	b	57,47	0	0	2,30	7,47	27,01	20,69	0	0
mężczyźni	a	74	1	0	3	12	30	27	1	0
	b	42,53	0,57	0	1,72	6,90	17,24	15,52	0,57	0

Struktura procentowego uszczerbku na zdrowiu wskutek chorób zawodowych w 2009 r.



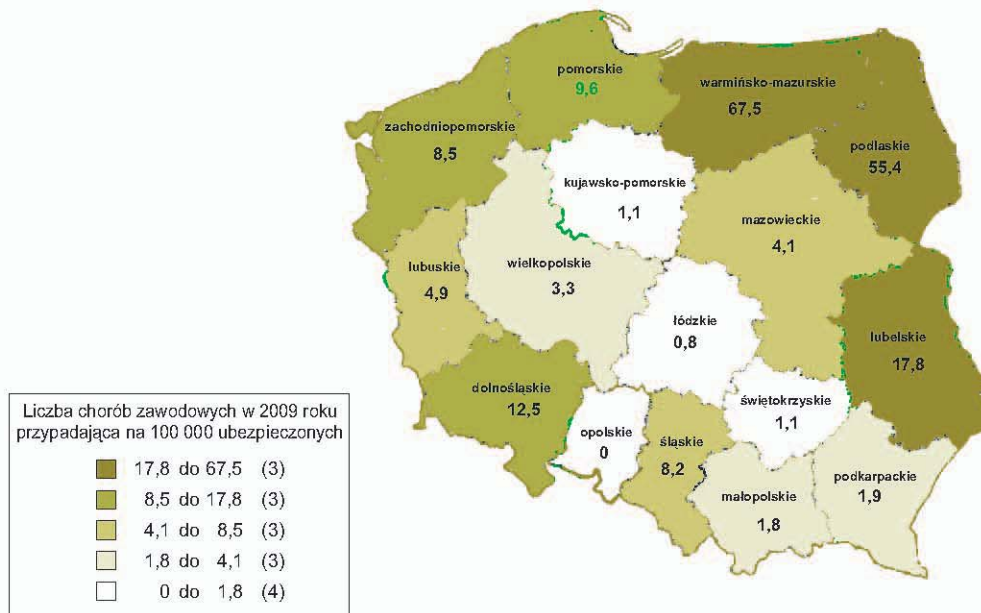
Struktura procentowego uszczerbku na zdrowiu dla chorób/grup chorobowych w 2009 roku

Orzeczony uszczerbek na zdrowiu (w %)	Astma oskrzelowa	Zewnatrzpochodne zapalenie pęcherzyków płucnych	Alergiczny nieżyt nosa	Choroby skóry	Przewlekłe choroby układu ruchu wywołane sposobem wykonywania pracy	Obustronny trwały ubytek słuchu typu ślimakowego	Choroby zakaźne:	borelioza	kleszczowe zapalenie opon mózgowych	brucelloza	bąblowica wątroby	aspergiloza	toksoplazmoza oczna	Suma:
do 5 %	1	0	2	1	0	0	48	45	3	0	0	0	0	52
6-10 %	5	3	0	1	0	0	59	55	3	1	0	0	0	68
11-30 %	6	2	0	3	2	1	37	31	3	0	1	1	1	51
31-60 %	0	0	0	0	0	1	2	1	0	0	1	0	0	3
>60 %	0	0	0	0	0	0	0	0	0	0	0	0	0	0
Ogółem:	12	5	2	5	2	2	146	132	9	1	2	1	1	174

Liczba chorób zawodowych rolników zakończonych przyznaniem jednorazowych odszkodowań w latach 2005-2009

Lp.	województwo	2005	2006	2007	2008	2009	Różnica 2009-2008
1.	dolnośląskie	2	3	5	1	8	7
2.	kujawsko-pomorskie	5	3	7	5	1	-4
3.	lubelskie	16	17	18	33	33	0
4.	lubuskie	0	2	1	0	1	1
5.	łódzkie	4	6	3	3	1	-2
6.	małopolskie	4	9	10	6	3	-3
7.	mazowieckie	1	1	8	10	9	-1
8.	opolskie	1	0	2	0	0	0
9.	podkarpackie	3	2	1	3	2	-1
10.	podlaskie	69	39	38	46	61	15
11.	pomorskie	2	3	0	2	5	3
12.	śląskie	0	1	0	0	4	4
13.	świętokrzyskie	5	3	0	3	1	-2
14.	warmińsko-mazurskie	15	11	7	13	37	24
15.	wielkopolskie	8	4	1	4	5	1
16.	zachodniopomorskie	1	3	4	1	3	2
Ogółem:		136	107	105	130	174	44

**Liczba chorób zawodowych przypadająca na 100 000 ubezpieczonych w 2009 roku
wg decyzji przyznających jednorazowe odszkodowanie**



**Grupy i jednostki chorobowe, z tytułu których przyznano jednorazowe
odszkodowania w latach 2005-2009**

Jednostka lub grupa chorobowa	2005	2006	2007	2008	2009
1) Zatrucia ostre albo przewlekłe lub ich następstwa wywołane przez substancje chemiczne	0	0	0	1	0
2) Astma oskrzelowa	18	22	15	15	12
3) Zewnątrzopochodne zapalenie pęcherzyków płucnych	7	8	2	8	5
4) Alergiczny nieżyt nosa	8	5	2	5	2
5) Choroby skóry	11	8	9	11	5
6) Przewlekłe choroby układu ruchu wywołane sposobem wykonywania pracy	0	0	3	1	2
7) Przewlekłe choroby obwodowego układu nerwowego wywołane sposobem wykonywania pracy	1	1	0	1	0
8) Obustronny trwały ubytek słuchu typu ślimakowego	1	4	4	0	2
9) Choroby zakaźne w tym:	90	59	70	88	146
a) borelioza	76	51	58	80	132
b) bruceloza	0	0	0	0	1
c) kleszczowe zapalenie opon mózgowych	9	4	8	6	9
d) promienica jamy ustnej	0	0	1	0	0
e) bąblowica wątroby	0	1	1	1	2
f) aspergiloza	1	0	0	0	1
g) toksoplazmoza oczna	4	3	2	0	1
h) różyczka	0	0	0	1	0
Ogółem:	136	107	105	130	174