



Gmina  
Barlinek



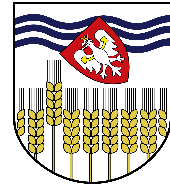
Gmina  
Boleszkowice



Gmina  
Dębno



Gmina  
Myślibórz



Gmina  
Nowogródek Pom.

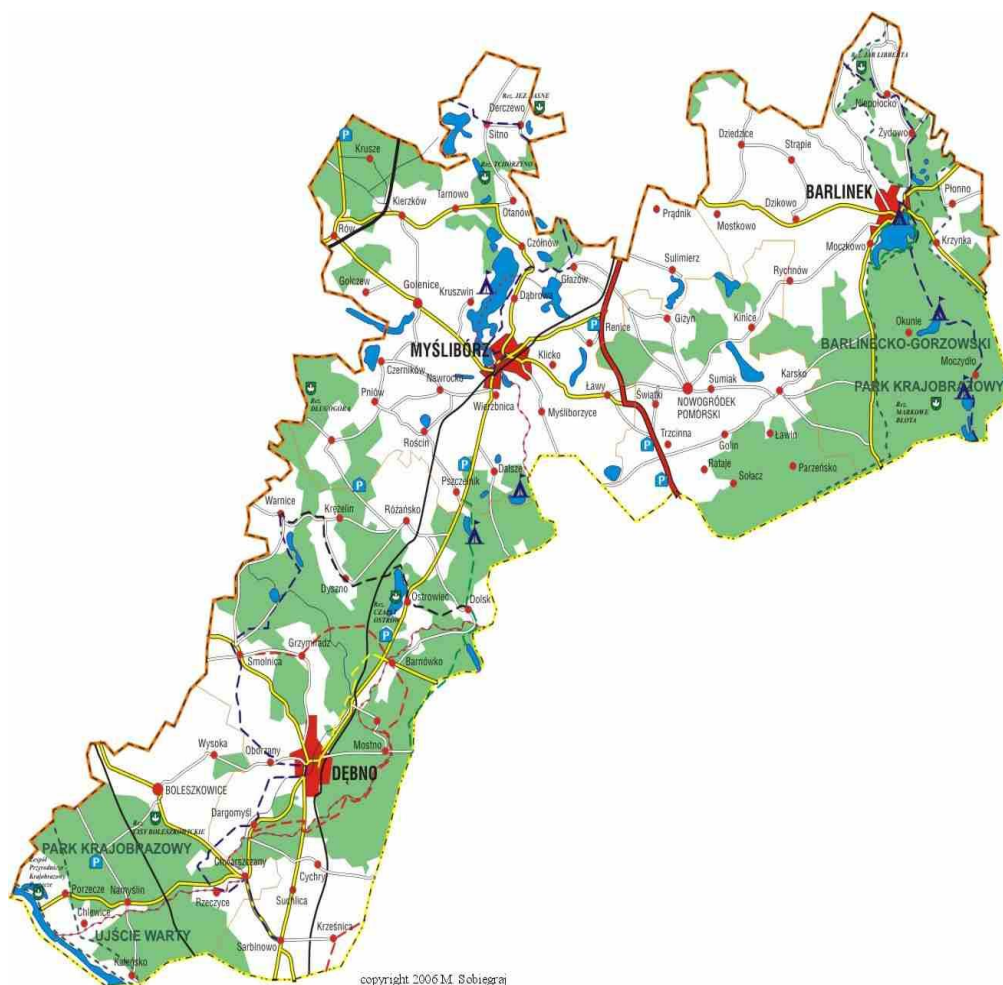
OCENA STANU  
BEZPIECZEŃSTWA SANITARNEGO  
POWIATU MYŚLIBORSKIEGO  
za 2025 rok

czerwiec 2026 r.

Spis treści

<b>I Wstęp</b>	
<b>II Epidemiologia</b>	
1. Ocena sytuacji epidemiologicznej w zakresie chorób zakaźnych .....	4
2. Nadzór nad szczepieniami ochronnymi .....	10
3. Stan sanitarny podmiotów działalności leczniczej .....	12
4. Podsumowanie i wnioski .....	15
<b>III Higiena żywności, Żywnienia i Przedmiotów Użytku</b>	
1. Stan sanitarny obiektów żywności, żywienia oraz materiałów i wyrobów przeznaczonych do kontaktu z żywnością i produktów kosmetycznych .....	15
2. Jakość zdrowotna środków spożywczych oraz materiałów i wyrobów przeznaczonych do kontaktu z żywnością .....	16
3. Suplementy diety, żywności dla określanych grup odbiorców i żywność wzbogacana .....	16
4. Wzmocniony nadzór nad zakładami żywienia zbiorowego w sezonie letnim .....	17
5. System Wczesnego Ostrzegania o Niebezpiecznej Żywności i Paszach – RASFF .....	17
6. Obrót grzybami oraz zatrucia grzybami .....	17
7. Podsumowanie i wnioski .....	18
<b>IV Warunki sanitarno-higieniczne środowiska pracy</b>	
1. Nadzór bieżący nad zakładami pracy .....	18
2. Choroby zawodowe .....	21
3. Bezpieczeństwo chemiczne .....	22
4. Podsumowanie i wnioski .....	23
<b>V Higiena Komunalna- ocena stanu obiektów użyteczności publicznej</b>	
1. Ocena stanu obiektów użyteczności publicznej .....	24
2. Charakterystyka obiektów .....	24
3. Zabezpieczenie imprez masowych .....	30
4. Interwencje .....	30
5. Podsumowanie i wnioski .....	31
<b>VI Higiena Dzieci i Młodzieży</b>	
1. Warunki sanitarno-techniczne szkół i placówek .....	32
2. Ocena tygodniowych rozkładów zajęć lekcyjnych .....	33
3. Ocena obciążenia uczniów ciężarem tornistrów szkolnych .....	34
4. Warunki realizacji profilaktycznej opieki zdrowotnej nad uczniami w szkołach .....	34
5. Nadzór nad substancjami chemicznymi .....	34
6. Prowadzenie dożywiania w szkołach na terenie powiatu .....	35
7. Nadzór nad warunkami wypoczynku dzieci i młodzieży .....	36
8. Podsumowanie i wnioski .....	36
<b>VII Zapobiegawczy Nadzór Sanitarny</b>	
1. Stanowiska zajmowane w ramach działalności zapobiegawczego nadzoru sanitarnego .....	37
2. Podsumowanie i wnioski .....	38
<b>VIII Oświata Zdrowotna i Promocja Zdrowia</b>	
1. Profilaktyka nadwagi i otyłości .....	38
1.1. Krajowy Program Edukacyjny „Trzymaj Formę!” .....	38
1.2. Promocja aktywności fizycznej i prawidłowego odżywiania .....	39
2. Profilaktyka palenia tytoniu .....	39
2.1. Światowy Dzień bez Tytoniu .....	39
2.2. Światowy Dzień Rzucania Palenia .....	39
3. Profilaktyka uzależnień .....	39
3.1. Wojewódzki program profilaktyki używania substancji psychoaktywnych, w tym nowych narkotyków „Porozmawiajmy o zdrowiu i nowych zagrożeniach” .....	39
3.2. Profilaktyka używania substancji psychoaktywnych, w tym nowych narkotyków .....	39
4. Profilaktyka zaburzeń zdrowia psychicznego .....	39
4.1. Cyberprzemoc .....	39

5. Profilaktyka chorób zakaźnych, w tym realizacja programu profilaktycznego HIV/AIDS.....	40
5.1. Krajowy Program Zapobiegania Zakażeniom HIV i Zwalczenia AIDS .....	40
5.2. Wojewódzki program higieny i profilaktyki wybranych chorób zakaźnych „Higiena naszą tarczą ochronną” .....	40
5.3. Wojewódzki przedszkolny program zdrowia jamy ustnej i zapobiegania próchnicy „Zdrowe zęby mamy marchewkę zajadamy” .....	40
5.4. Profilaktyka chorób zakaźnych, w tym WZW i promocja szczepień ochronnych .....	40
6. Profilaktyka chorób nowotworowych .....	40
6.1. Program edukacyjny "Znamie! Znam je?" .....	40
6.2. Kampania wojewódzka „Bądź swoją bohaterką” .....	40
7. Promocja zdrowego stylu życia .....	40
7.1. Światowy Dzień Zdrowia .....	40
7.2. Promocja bezpiecznego grzybobrania i profilaktyka zatruc grzybami .....	41
7.3. Europejski i Światowy Dzień Wiedzy o Antybiotykach .....	41
7.4. Bezpieczeństwo dzieci podczas wypoczynku letniego i zimowego (Bezpieczne Ferie i Wakacje) ...	41
7.5. Wpływ czynników środowiskowych na zdrowie człowieka (PEM, Radon itp.) .....	41
8. Inne działania .....	41
8.1. II edycja kampanii wojewódzkiej #MojaSzkołaZdrowaSzkoła .....	41
8.2. Kampania EFSA .....	41
9. Współpraca.....	42
10.Podsumowanie i wnioski.....	42
<b>IX Podsumowanie Oceny stanu bezpieczeństwa sanitarnego powiatu .....</b>	<b>42</b>
<b>X Wnioski.....</b>	<b>43</b>
<b>XI Spis tabel .....</b>	<b>44</b>



copyright 2006 M. Sobiegraj

## I. WSTĘP

Państwowy Powiatowy Inspektor Sanitarny w Myśliborzu realizuje zadania z zakresu zdrowia publicznego, na mocy ustawy z dnia 14 marca 1985 r. o Państwowej Inspekcji Sanitarnej (tekst jednolity Dz.U. z 2024 r., poz. 416 ze zm.) na terenie powiatu myśliborskiego. Obszarem działania obejmuje 5 Gmin: Myślibórz, Barlinek, Dębno, Boleszkowice i Nowogródek Pomorski, położonych w południowo-zachodniej części województwa zachodniopomorskiego. Głównym celem działania Państwowego Powiatowego Inspektora Sanitarnego w Myśliborzu jest promowanie zdrowego stylu życia, nadzór nad bezpieczeństwem żywności i żywienia oraz zdrowotnym wody, przeciwdziałanie powstawaniu chorób i zaburzeń zdrowia, w tym chorób zakaźnych, niezakaźnych i zawodowych poprzez sprawowanie zapobiegawczego i bieżącego nadzoru sanitarnego z zakresu zdrowia publicznego oraz prowadzenie działalności przeciwepidemicznej.

W ramach identyfikowania zagrożeń zdrowotnych Państwowy Powiatowy Inspektor Sanitarny w Myśliborzu jest włączony do centralnych systemów monitorowania sytuacji epidemiologicznej, które są realizowane poprzez prowadzenie:

- monitoringu jakości wody do spożycia;
- monitoringu jakości wody w kąpieliskach i pływalniach;
- Systemu Ewidencji Państwowej Inspekcji Sanitarnej - SEPIS. System SEPIS jest to nowoczesne narzędzie informatyczne do obsługi procesów PIS, początkowo służył pracownikom jako pomoc w zapobieganiu rozprzestrzeniania się epidemii COVID-19; docelowo system ten będzie głównym narzędziem wykorzystywanym przez Inspekcję w każdym obszarze działalności. Innowacyjne działanie SEPIS doceniła Organizacja Narodów Zjednoczonych, która przyznała Głównemu Inspektoratowi Sanitarnemu Nagrodę Sektora Publicznego;
- systemu Wczesnego Ostrzegania o Niebezpiecznych Produktach Żywnościowych i Środkach Żywienia Zwierząt – RASFF;
- systemu informowania o produktach kosmetycznych i substancjach chemicznych – RAPEX;
- systemu monitorowania i ostrzegania o dopalaczach – SMIOD
- Elektronicznego Systemu Nadzoru nad Dystrybucją Szczepionek – ESND (e-szczepionki);
- Systemu Rejestracji Wywiadów Epidemiologicznych – SRWE;
- Rejestru Ognisk Epidemicznych –ROE;
- Systemu EZD RP – Elektroniczne Zarządzanie Dokumentacją – system wspiera transformację cyfrową administracji, od grudnia 2024 r.

**Liczba obiektów pod nadzorem Państwowego Powiatowego Inspektora Sanitarnego Myśliborzu wynosi 3414 (dane na dzień 31 grudnia 2025 r.)**

**W 2025 r. przeprowadzono ogółem 3355 kontroli/wizytacji (w 2024 r. – 3061), wydano 504 decyzje merytoryczne (w 2024 r. – 677) oraz 396 decyzji płatniczych (w 2024 r. – 610), pobrano 316 próbek do badań laboratoryjnych (w 2024 r. – 329), nałożono 69 mandatów karnych na kwotę 16 200 PLN (w 2024 r. 95 mandaty na kwotę 23 700 PLN).**

## II. EPIDEMIOLOGIA

### 1. Ocena sytuacji epidemiologicznej w zakresie chorób zakaźnych

Analizę sytuacji epidemiologicznej przeprowadzono w oparciu o zgłoszone zakażenia i zachorowania na choroby zakaźne na formularzach ZLK-1. Rejestracja zakażeń i chorób zakaźnych prowadzona była zgodnie z aktualnymi definicjami przypadków chorób zakaźnych, podanymi przez NIZP-PZH na potrzeby nadzoru epidemiologicznego.

**Od 1 stycznia 2025 r. do 31 grudnia 2025 r. na choroby zakaźne zgłoszone w MZ-56 zachorowało 2 112 osób, w tym 1 233 osoby zachorowały na gripę.** Zgłoszeń było o 642 więcej niż w roku 2024. Wzrost liczby zgłoszeń podyktowany był zwiększoną zachorowalnością na gripę. Pozostałe zachorowania utrzymywały się na poziomie nie zagrażającym sytuacji epidemiologicznej powiatu.

W 2025 r. nie zarejestrowano zgonów z powodu choroby zakaźnej.

Z powodu zachorowań /podejrzeń zachorowań na choroby zakaźne hospitalizowanych było 229 osób, w tym 23 z powodu biegunki i zapalenia żołądkowo-jelitowego BNO o prawdopodobnie zakaźnym pochodzeniu oraz 27 z powodu grypy. Liczba hospitalizowanych stanowiła 10,8 % ogółu zachorowań i była o 3,2 % mniejsza w stosunku do roku ubiegłego – 14 %.

## ZATRUCIA I ZAKAŻENIA POKARMOWE

W 2025 r. zarejestrowano 18 przypadków zatruc pokarmowych wywołanych pałeczkami Salmonella. Spośród wszystkich zgłoszonych przypadków 8 osób było hospitalizowanych.

**Tabela 1. Liczba zachorowań na Salmonelozę - zatrucia pokarmowe w latach 2019 – 2025**



## INNE BAKTERYJNE ZAKAŻENIA JELITOWE

- wywołane przez *Yersinia enterocolitica* – 2 zachorowania, w tym 2 hospitalizacje, dot. dzieci w wieku 10 i 16 lat;
- wywołane przez *Clostridium difficile* - 9 zachorowań – przypadki dot. 1 dziecka w wieku 13 lat, pozostałe 8 zachorowań dotyczyło osób dorosłych, hospitalizacja dotyczyła wszystkich 9 przypadków
- wywołane przez *Campylobacter* - 7 zachorowań, w tym 7 hospitalizacji, dotyczyły dzieci i dorosłych

W zakresie zakażeń jelitowych – wirusowych zarejestrowano:

- 21 zachorowań wywołanych przez rotawirusy,
- 8 zachorowań wywołanych przez norowirusy,
- 19 zachorowań dot. zakażeń innych określonych i nieokreślonych. Powyższe zachorowania dotyczyły zarówno dzieci jak i osób dorosłych.

Zarejestrowano 37 zachorowań na biegunkę i zapalenia żołądkowo-jelitowe o prawdopodobnie zakaźnym pochodzeniu, w tym 6 zachorowań dotyczyło dzieci do lat 2. Nastąpił spadek zachorowań w stosunku do roku ubiegłego o 32 zachorowania.

**Tabela 2. Liczba zachorowań na wirusowe zakażenia jelitowe –rotawirusy oraz biegunki i zapalenia żołądkowo-jelitowe BNO w latach 2019 – 2025**



## OGNISKA CHORÓB PRZENOSZONYCH DROGĄ POKARMOWĄ

W analizowanym okresie na terenie powiatu myśliborskiego zarejestrowano 2 ogniska chorobowe przenoszone drogą pokarmową. 1 ognisko miało charakter „rodzinny” i obejmowało 4 osoby, przebieg zachorowań w tym ognisku określono na średni, 1 osoba była poddana hospitalizacji, nie ustalono źródła zakażenia. 2 ognisko miało charakter „zbiorowy” i obejmowało 41 osób, przebieg zachorowań określono na

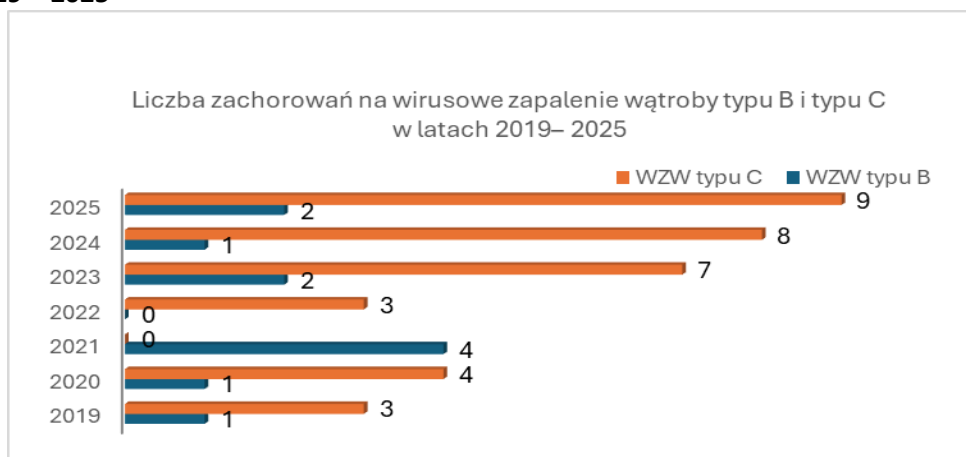
średni, hospitalizacji poddano 4 osoby, ustalono źródło zakażenia. Czynnikiem etiologicznym była Salmonella Enteritidis.

#### WIRUSOWE ZAPALENIA WĄTROBY

W 2025 r. zarejestrowano:

- **wirusowe zapalenie wątroby typu C** - 9 zachorowań (w 2024 r. odnotowano 8 zachorowań);
- **wirusowe zapalenie wątroby typu B** - 2 zachorowania (w 2024 r. odnotowano 1 zachorowanie);
- **wirusowe zapalenie wątroby typu A** – nie odnotowano zachorowań (w 2024 r. odnotowano 3 zachorowania).

**Tabela 3. Liczba zachorowań na wirusowe zapalenie wątroby typu B i typu C w latach 2019 – 2025**



W 2025 r. do rejestru nosicieli p/ciał anty HCV wpisano 21 nowych przypadków (o 6 przypadków więcej niż w roku ubiegłym); do rejestru nosicieli antygeny HBsAg wpisano 2 nowe przypadki.

Ogólna liczba nosicieli figurujących w rejestrze (stan na dzień 31.12.2025 r.):

- w rejestrze nosicieli HbsAg – 217 osób;
- w rejestrze nosicieli p/ciał anty HCV – 232 osoby;
- w rejestrze nosicieli HbsAg i p/ciał anty HCV – 4 osoby.

#### GRYPA SEZONOWA I ZAKAŻENIA GRYPopodobne

W roku 2025 dokonano rejestracji 1 233 przypadków grypy potwierdzonej wynikiem szybkiego testu antygenowego oraz 9 przypadków grypy potwierdzonej testem molekularnym PCR. Odnotowano 27 hospitalizacji.

**Tabela 4. Liczba zachorowań na grypę i infekcje grypopodobne w latach 2019 – 2025**



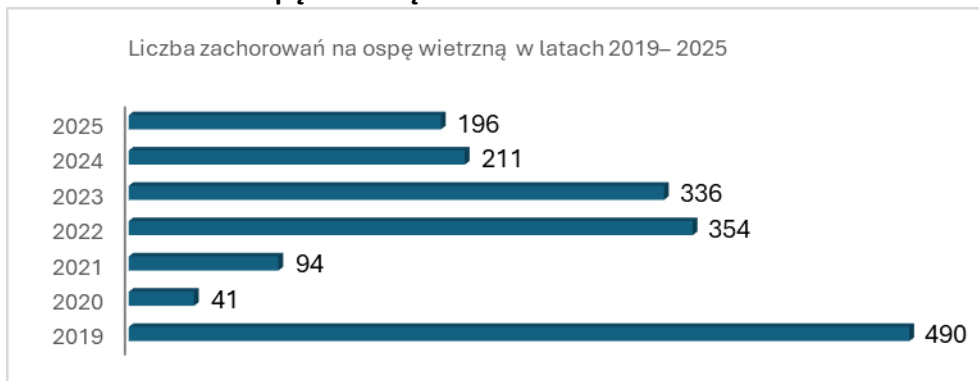
#### CHOROBY WIEKU DZIECIĘCEGO

Spośród chorób wieku dziecięcego w 2025 r. odnotowano zachorowania na:

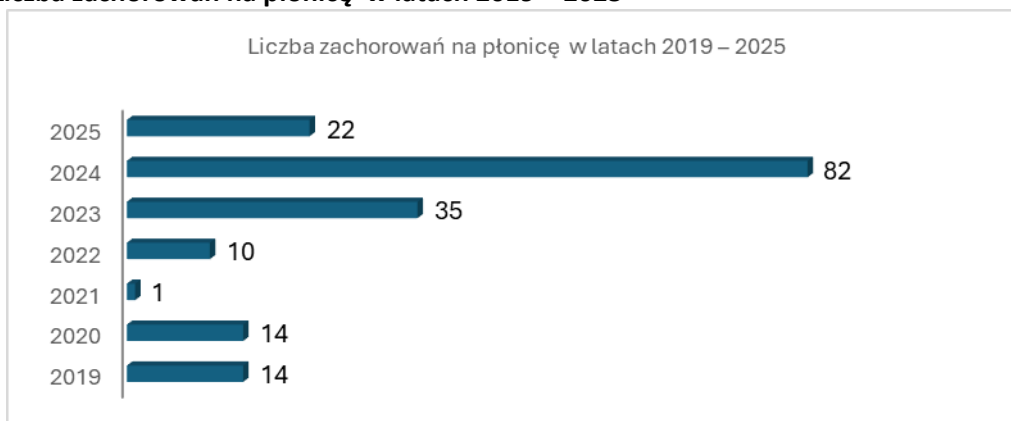
- **Ospę wietrzną** - odnotowano 196 zachorowań (t.j. o 15 zachorowań mniej w porównaniu do roku ubiegłego). Zachorowania dotyczyły głównie osób nie szczepionych.

- **Płonica** - zarejestrowano 22 zachorowania, w tym 12 zachorowań to przypadki potwierdzone, pozostałe 10 zachorowań wykazane jako przypadki możliwe. Odnotowano 2 hospitalizacje - spadek zachorowań o 60 w stosunku do roku ubiegłego.
- **Krztusiec** - zarejestrowano 16 zachorowań, przy czym w roku ubiegłym odnotowano 28 zachorowań, 6 przypadków możliwych oraz 10 przypadków potwierdzonych. 3 przypadki dotyczyło dorosłych, 13 przypadków dotyczyło dzieci do 13 rż.

**Tabela 5. Liczba zachorowań na ospę wietrzną w latach 2019 – 2025**



**Tabela 6. Liczba zachorowań na płonicę w latach 2019 – 2025**



#### **ZAPALENIE OPON MÓZGOWO-RDZENIOWYCH I/LUB MÓZGU**

W 2025 roku zarejestrowano 2 zachorowania na wirusowe zapalenie opon mózgowych inne określone i nie określone – zachorowanie dotyczyło osób dorosłych w wieku 54 lata oraz 71 lat. Powyższe zachorowania nie były powiązane epidemiologicznie, wszystkie osoby były hospitalizowane, nie odnotowano zgonów.

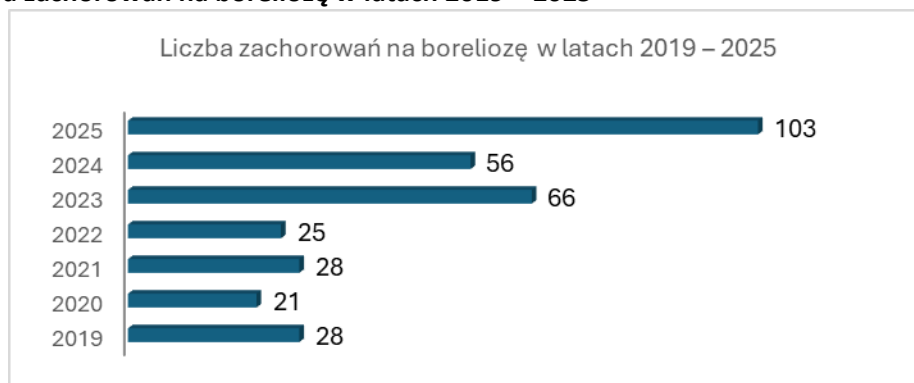
#### **INWAZYJNA CHOROBA MENINGOKOKOWA**

W 2025 roku zarejestrowano 2 zachorowania na meningokokowe zapalenie opon mózgowych i/lub mózgu – zachorowanie dotyczyło dzieci w wieku 0 lat oraz 1 rok. W obu przypadkach odnotowano hospitalizację.

#### **BORELIOZA Z LYME**

W 2025 r. zarejestrowano 103 zachorowania na boreliozę. 97 zachorowań miało postać potwierdzoną - skórną, 3 przypadki potwierdzone - postać stawowa, 1 przypadek prawdopodobny – postać stawowa oraz 2 przypadki prawdopodobne – postać neuroborelioza, osoba hospitalizowana, w pozostałych przypadkach nie zarejestrowano hospitalizacji. Liczba zachorowań jest o 47 przypadków większa niż w roku ubiegłym

**Tabela 7. Liczba zachorowań na boreliozę w latach 2019 – 2025**



### STYCZNOŚĆ, NARAŻENIE NA WŚCIEKLIZNĘ – POTRZEBA SZCZEPIEŃ

W 2025 r. przeprowadzono 58 wywiadów epidemiologicznych w związku ze zgłoszeniem przez lekarzy pogryzień przez zwierzęta, w tym 9 przypadków dotyczyło dzieci do 14 roku życia. Liczba zgłoszeń pokąsań ludzi przez zwierzęta jest niższa w stosunku do roku ubiegłego o 39 przypadków.

W przypadku 6 osób powyżej 14 r.ż. zaistniała konieczność podjęcia szczepień p/wściekliznie. Przyczyną podjęcia szczepień było pokąsanie przez zwierzęta domowe – nieznanne. Osoby pokąsane nie wymagały hospitalizacji. PPIS w Myśliborzu współpracuje na bieżąco, z Powiatowym Inspektorem Weterynarii w Myśliborzu w zakresie prowadzonych obserwacji zwierząt, które spowodowały zagrożenie dla człowieka poprzez przerwanie ciągłości tkanki, w celu wykluczenia u nich wścieklizny.

**Tabela 8. Liczba zgłoszeń pogryzień przez zwierzęta oraz liczba podjętych szczepień przeciwko wściekliznie w latach 2019 – 2025**



### CHOROBY PRZENOSZONE DROGĄ PŁCIOWĄ

W analizowanym okresie w powiecie myśliborskim zarejestrowano 1 zachorowanie na choroby przenoszone drogą płciową (kiła). Zachorowanie dotyczyło mężczyzny w wieku 31 lat. Liczba zachorowań mniejsza o 5 w stosunku do roku ubiegłego.

### GRUŹLICA

W 2025 r. w powiecie myśliborskim zarejestrowano 3 zachorowania na gruźlicę. W 1 przypadku zarejestrowano wznowę choroby, 2 przypadki miały status nowego zachorowania. Liczba zachorowań mniejsza o 7 w stosunku do roku ubiegłego.

Zachorowania dotyczyły:

- mężczyzny w wieku 51 lat oraz 2 kobiet w wieku 71 i 74 lata. Wszystkie osoby posiadały obywatelstwo polskie.

**Tabela 9. Liczba zachorowań na gruźlicę w latach 2019 – 2025**



**ZAKAŻENIA HIV/CHOROBA AIDS**

Liczba nowo wykrytych zakażeń HIV w 2025 r. wynosiła 4 (w 2024 r. wykryto 6 nowych zakażeń HIV). Zachorowanie dotyczyło 1 kobiety w wieku 38 lat, pozostałe przypadki dotyczyły mężczyzn w wieku 32, 38 oraz 44 lata.

**ZAKAŻENIA SARS-COV-2 (COVID-19)**

W 2025 r. odnotowano 295 przypadków potwierdzonych, w tym 25 przypadków hospitalizowanych) oraz 1 przypadek możliwy. W analizowanym okresie zarejestrowano 3 ogniska zakażeń Covid-19 – wszystkie wystąpiły w placówkach medycznych (szpitale).

**Tabela 10. Wybrane choroby zakaźne w powiecie myśliborskim w latach 2024 – 2025**

Liczba zachorowań i zapadalność na 10 tys. ludności

↑ wzrost wskaźnika zapadalności ↓ spadek wskaźnika zapadalności

Jednostka chorobowa	ROK			
	2024 r.		2025 r.	
	Liczba przyp	Współ zapadal	Liczba przyp	Współ zapadal
Salmonelozą (zatrucie pokarmowe)	16	2,55	18	↑ 2,91
Wirusowe zakażenia jelitowe (rotawirusy)	9	1,43	21	↑ 3,40
Biegunka i zapalenie żołądkowo-jelitowe BNO	69	11,00	37	↓ 5,99
Płonica (szkarlatyna)	82	13,08	22	↓ 3,56
WZW typu B	1	0,16	2	↑ 0,32
WZW typu C	8	1,27	9	↑ 1,45
Borelioza	56	8,93	103	↑ 16,67
Styczność i narażenie na wścieklicę (potrzeba szczepień)	15	2,39	6	↓ 0,97
Ospa wietrzna	211	33,65	196	↓ 31,73
Krzusiec	28	4,46	16	↓ 2,59
Grypa i infekcje grypopodobne	488	77,84	1233	↑ 199,64
Zapalenie opon mózgowych (wywołane różnymi czynnikami)	4	0,63	2	↓ 0,32
Choroby przenoszone drogą płciową	6	0,95	1	↓ 0,16
Zakażenie wirusem HIV, choroba AIDS	6	0,95	4	↓ 0,64

Jednostka chorobowa	ROK			
	2024 r.		2025 r.	
	Liczba przyp	Współ zapadal	Liczba przyp	Współ zapadal
Gruźlica	10	1,59	3	↓ 0,48
SARS-CoV-2 (COVID-19)	338	53,91	295	↓ 47,92
Leptospiroza	0	0	1	↑ 0,16
Listerioza	0	0	1	↑ 0,16

Na podstawie art. 5 ust. 1 ustawy z dnia 5 grudnia 2008 r. o zapobieganiu i zwalczaniu zakażeń i chorób zakaźnych u ludzi w 2025 r. wystawiono 1 decyzję administracyjną dotyczącą odsunięcia od pracy / uczęszczania do przedszkola w związku z zachorowaniem wywołanym pałeczkami Salmonella /stycznością z osobą zakażoną pałeczkami Salmonella.

## 2. NADZÓR NAD SZCZEPIENIAMI OCHRONNYMI

Szczepienia ochronne realizowane są przez 15 świadczeniodawców w tym:

- Niepubliczne Zakłady Opieki Zdrowotnej – 13,
- Oddziały Noworodkowe, Izby Przyjęć – 2

Od dnia 01.07.2025 r. działalność oddziału noworodkowego w Szpitalu im. Św. Matki Teresy Kalkuty w Dębnie została zawieszona do odwołania, w związku z tym zawieszona została działalność punktu szczepień. W ramach działalności Niepublicznych Zakładów Opieki Zdrowotnej funkcjonuje 16 punktów szczepień dla dzieci, młodzieży i dorosłych:

- punkty szczepień wspólne dla dzieci, młodzieży i dorosłych – 10,
- punkty szczepień dla dzieci i młodzieży - 3,
- punkty szczepień dla osób dorosłych - 3.

Kontrole w punktach szczepień:

Liczba kontroli przeprowadzonych w Punktach Szczepień w 2025 roku – 29, w tym 1 kontrola sprawdzająca oraz 1 kontrola interwencyjna dotycząca wykorzystania przeterminowanych preparatów szczepionkowych. W trakcie kontroli interwencyjnej stwierdzono nieprawidłowości dot. wykorzystania preparatów szczepionkowych po upływie terminu ważności. W związku z powyższym przekazane zostało zawiadomienie do Prokuratury Rejonowej w Myśliborzu o podejrzeniu popełnienia przestępstwa, natomiast do kierownika podmiotu leczniczego wystosowano pismo zobowiązujące do złożenia wyjaśnień oraz wdrożenia działań naprawczych.

Ponadto w Punktach Szczepień Niepublicznych Zakładów Opieki Zdrowotnej przeprowadzone zostały kontrole akcyjne zgodnie z wytycznymi Głównego Inspektora Sanitarnego dotyczące „Powszechnego spisu stanu uodpornienia dzieci i młodzieży do 19 r.ż.”, które zrealizowane zostały dwuetapowo.

Od kilku lat minionych występuje tendencja wzrostowa liczby opiekunów prawnych świadomie odmawiających realizacji obowiązkowych szczepień ochronnych u dzieci.

W związku z uchylaniem się od ustawowego obowiązku szczepień prowadzone jest postępowanie przymuszające wobec opiekunów prawnych.

W analizowanym okresie:

- wystosowano **79** pism informujących o ważności szczepień i konsekwencjach nierealizowania szczepień;
- wysłano **4** upomnienia wzywające do dobrowolnego uzupełnienia zaległych szczepień;
- wystawiono **9** tytułów wykonawczych, które przesłano do Wojewody Zachodniopomorskiego jako organu egzekucyjnego;
- wystawiono **13** wniosków do Wojewody Zachodniopomorskiego o wszczęcie wobec opiekunów prawnych dzieci egzekucji administracyjnej oraz nałożenie grzywny w celu przymuszenia;
- wysłano w formie postanowień **4** odpowiedzi na zarzuty opiekunów prawnych dzieci.

Na dzień 31 grudnia 2025 r. liczba osób opornych (dzieci) zgłoszonych do PPIS w Myśliborzu wynosiła - **181** osób (o 43 więcej niż w 2024 r.).

Spośród osób opornych, wobec których wszczęto procedurę przymuszającą do szczepień, szczepienia zostały uzupełnione u **15** dzieci.

Główną przyczyną nierealizowania szczepień przez opiekunów prawnych dzieci jest obawa o wystąpienie Niepożądanych Odczynów Poszczepiennych po podaniu szczepionek, przede wszystkim pod wpływem ruchów antyszczepionkowych.

Na dzień 31.12.2025 r. liczba dzieci i młodzieży do 19 roku życia podlegających szczepieniom obowiązkowym wyniosła 10 542 (o 129 dzieci mniej niż w 2024 roku).

**Tabela 11. Stan zaszczepienia dzieci i młodzieży w rocznikach podlegających szczepieniom w 2025 r. na terenie powiatu myśliborskiego**

Rocznik	Szczepienia przeciw	Odsetek zaszczepionych dzieci i młodzieży w rocznikach podlegającym szczepieniom [%]	
1 r. ż. rocznik 2025	Gruźlica	98,8	
	WZW typu „B”	Pierwotne	48,4
		Uzupełniające	43,5
	pierwotne	Błonica, tężec	47,2
		Krztusiec	47,2
		Poliomyelitis	47,6
		H. influenzae	47,2
		S. pneumoniae	63,4
	Rotawirusy	75,2	
2 r. ż. rocznik 2024	Gruźlica	96,8	
	WZW typu B	Pierwotne	8,8
		Uzupełniające	89,8
	podst 13-14 m ż	Odra, świnka, rózyczka	80,0
	H. influenzae	Pierwotne	51,6
		Uzupełniające	43,2
	Błonica, tężec	Pierwotne	51,9
		Uzupełniające	43,2
	Krztusiec	Pierwotne	51,9
		Uzupełniające	43,2
	Poliomyelitis	Pierwotne	51,9
		Uzupełniające	43,2
	S. pneumoniae	Pierwotne	24,2
Uzupełniające		72,3	
	Rotawirusy	89,8	
6 r. ż. rocznik 2020 I dawka przypominająca	Błonica, tężec	76,0	
	Krztusiec	76,0	
	Poliomyelitis	76,0	
10 r. ż. rocznik 2016	Odra, świnka, rózyczka	Ogółem objętych szczepieniami	96,7
		w tym	z I dawką
		z II dawką	95,0
14 r. ż. rocznik 2012	Błonica, tężec	II dawka przyp	80,4
	Krztusiec	II dawka przyp	80,4
19 r. ż.	Błonica, tężec	62,7	

Rocznik	Szczepienia przeciw	Odsetek zaszczepionych dzieci i młodzieży w rocznikach podlegającym szczepieniom [%]
rocznik 2007 III dawka przypominająca		

Odsetek dzieci zaszczepionych w poszczególnych rocznikach w porównaniu do roku ubiegłego utrzymuje się na podobnym poziomie z nieznacznymi odchyleniami. Szczepienia nie zrealizowane w danym roku są uzupełniane. Brak realizacji / kontynuacji szczepień ma miejsce w przypadku osób czasowo lub na stałe zwolnionych ze szczepień ze wskazań medycznych oraz u osób, których opiekunowie prawni świadomie odmawiają ich realizacji.

Na terenie powiatu myśliborskiego w roku 2025 nie odnotowano przypadków przerwania ciągłości łańcucha chłodniczego zarówno u Świadczeniodawców Szczepień Ochronnych jak i w magazynie PSSE w Myśliborzu.

### Niepożądane odczyny poszczepienne

W 2025 r. zgłoszono 16 niepożądanych odczynów poszczepiennych, przy 7 zgłoszonych w 2024 r. Większość zgłoszonych odczynów dotyczyło dzieci szczepionych zgodnie z obowiązującym PSO. 3 odnotowane przypadki NOP miały charakter poważny, natomiast pozostałe były o charakterze łagodnym, w 5 przypadkach zarejestrowano hospitalizację. We wszystkich przypadkach pełen powrót do zdrowia.

### 3. STAN SANITARNY PODMIOTÓW DZIAŁALNOŚCI LECZNICZEJ

#### Decyzje administracyjne wydane na podmioty działalności leczniczej

W 2025 r. w obszarze Epidemiologii wystawiono 48 decyzji administracyjnych w związku z prowadzonym postępowaniem w podmiotach leczniczych, w tym:

- 25 decyzji-rachunków;
- 5 decyzji zmieniających, na wniosek strony w zakresie zmiany terminu wykonania nałożonego obowiązku;
- 18 decyzji administracyjnych w związku z prowadzonym postępowaniem, po uprzednim stwierdzeniu nieprawidłowości w trakcie czynnościach kontrolnych

#### Podmioty działalności leczniczej:

#### SZPITALA

##### Szpital Barlinek Sp z. o.o. Barlinek ul. Szpitalna 10

W 2025 r. przeprowadzono 2 kontrole w Szpitalu w Barlinku, 1 kontrola dotyczyła oceny bieżącego stanu sanitarno-technicznego oraz stanu sanitarno-higienicznego pomieszczeń, postępowania z odpadami medycznymi oraz ocena prosektorium, sprawdzenia warunków pracy pracowników oraz zasad BHP w szpitalu wraz z kontrolą sprawdzającą realizację obowiązków nałożonych decyzjami administracyjnymi oraz 1 kontrola została przeprowadzona w związku z wystąpieniem ogniska szpitalnego o etiologii SARS-Cov 2. Aktualnie w Szpitalu w Barlinku obowiązują 2 decyzje administracyjne z nałożonymi obowiązkami w zakresie poprawy stanu sanitarno-technicznego. Sukcesywnie realizowane są obowiązki nałożone decyzjami. W ciągu roku przeprowadzane były remonty oraz prace modernizacyjne szpitala, co wpłynęło na polepszanie się stanu sanitarno – technicznego oraz sanitarno-higienicznego szpitala:

- prace remontowo-techniczne szatni oddziału chirurgicznego w budynku „A”, szatni oddziału dziennego psychiatrycznego, szatni dla pracowników kuchni, szatni personelu oddziału wewnętrznego,
- prace remontowo-techniczne zaplecza kuchennego,
- wymiana dachu w budynku biurowca, naprawa dachu budynku C, malowanie elewacji budynku biurowca, prace remontowe elewacji budynku B i C,
- prace remontowo techniczne na oddziale chirurgicznym,
- prace remontowo techniczne na fizykoterapii,
- prace remontowo techniczne prysznicza w prosektorium,
- prace remontowo techniczne sufitu na oddziale wewnętrznym.

#### Zakażenia szpitalne i ocena działalności Zespołów Kontroli Zakażeń Szpitalnych:

W szpitalu działa Zespół Kontroli Zakażeń Szpitalnych oraz Komitet Kontroli Zakażeń Szpitalnych powołany uchwałą Zarządu Spółki Szpital Barlinek. W skład zespołu wchodzi: pielęgniarka ze specjalizacją pielęgniarstwa epidemiologicznego oraz diagnosta laboratoryjny ze specjalizacją ds. mikrobiologii. Obecnie zarząd szpitala poszukuje lekarza z odpowiednimi kwalifikacjami, który pełniłby rolę przewodniczącego zespołu. W zakresie powołania lekarza jako przewodniczącego wchodzącego w skład zespołu PPIS w Myśliborzu wydał decyzję administracyjną w dniu 30.01.2024 r. Decyzja na wniosek strony została zmieniona i określono nowy termin realizacji ww. obowiązku przypadający na 31.12.2027 r.

Zespół Kontroli Zakażeń Szpitalnych organizuje i przeprowadza szkolenia dla pracowników szpitala w zakresie kontroli zakażeń szpitalnych i procedur przeciwepidemicznych. W 2025 r. przeprowadzono 55 szkoleń dla nowo przyjętych pracowników – przeszkolono 65 osób oraz 20 szkoleń okresowych dla 139 osób. Szpital Barlinek Sp. z o.o. nie posiada laboratorium mikrobiologicznego – badania mikrobiologiczne wykonywane są poza szpitalem (umowa z podmiotem zewnętrznym).

W 2025 r. zarejestrowano 3 ogniska zakażeń szpitalnych, 2 – o etiologii Sars-Cov-2 w Oddziale wewnętrznym oraz 1 – o etiologii wirus grypy typ A również w oddziale wewnętrznym. Zasady izolacji pacjentów z zakażeniem/podejrzeniem o zakażenie oraz z chorobą zakaźną prowadzone są zgodnie z obowiązującą w szpitalu procedurą wewnętrzną z uwagi na brak izolatki wymaganej zgodnie z Rozporządzeniem MZ.

### **Szpital w Dębnie im. Św. Matki Teresy z Kalkuty Spółka z o.o. Dębno ul. Kościuszki 58**

W 2025 r. przeprowadzono 2 kontrole w Szpitalu w Dębnie. Kontrole dotyczyły oceny bieżącego stanu sanitarno-technicznego oraz stanu sanitarno-higienicznego pomieszczeń, postępowania z odpadami medycznymi oraz ocena prosektorium, sprawdzenia warunków pracy pracowników oraz zasad BHP w szpitalu, oceny żywienia szpitalnego.

Na dzień 31.12.2025 r. Szpitalu w Dębnie obowiązują 2 decyzje administracyjne z nałożonymi obowiązkami w zakresie poprawy stanu sanitarno-technicznego. Stan sanitarno-techniczny i funkcjonalny poszczególnych oddziałów szpitalnych, uległ znaczącej poprawie w roku 2025. Realizowane są obowiązki nałożone w wydanych decyzjach.

Z okresowych sprawozdań przesyłanych z placówki wynika, iż prowadzone są prace remontowe i modernizacyjne. W 2025 r. Szpital przeprowadzał remonty w zakresie:

- kompleksowy remont Oddziału chirurgicznego,
- prace remontowe w Aptece Szpitalnej - zgodnie z zaleceniami Wojewódzkiego Inspektora Farmaceutycznego,
- prace remontowo-techniczne w pomieszczeniach budynku A na potrzeby Poradni onkologicznej, urologicznej i kardiologicznej,
- prace remontowo-techniczne w ZOL – pomieszczenie higieniczno-sanitarne,
- prace remontowo-techniczne na oddziale ginekologiczno-położniczym,
- wymiana lamp i grzejników w pomieszczeniach szpitala.

### **Zakażenia szpitalne i ocena działalności Zespołów Kontroli Zakażeń Szpitalnych:**

W Szpitalu w Dębnie powołany jest Komitet Kontroli Zakażeń Szpitalnych oraz Zespół Kontroli Zakażeń Szpitalnych. Skład osobowy Komitetu Zakażeń Szpitalnych i Zespołu Zakażeń Szpitalnych zgodny z *Rozporządzeniem Ministra Zdrowia z dnia 27 maja 2010 r w sprawie kwalifikacji członków zespołu kontroli zakażeń szpitalnych* w tym zakresie. Skład osobowy członków Zespołu Kontroli Zakażeń Szpitalnych przedstawia się następująco:

- lekarz ze specjalizacją z epidemiologii;
- magister pielęgniarstwa ze specjalizacją z epidemiologii specjalista ds. epidemiologii;
- diagnosta laboratoryjny ze specjalizacją z mikrobiologii.

Zespół Kontroli Zakażeń Szpitalnych organizuje i przeprowadza szkolenia dla pracowników szpitala w zakresie przestrzegania procedur sanitarno-epidemiologicznych oraz w zakresie profilaktyki zakażeń szpitalnych. Monitorowanie zakażeń szpitalnych prowadzone jest metodą czynnego nadzoru. Rejestracja prowadzona jest we wszystkich oddziałach. W szpitalu obowiązuje dokumentacja służąca do rejestracji zakażeń szpitalnych.

W 2025 r. ZKZSz przeprowadzał szkolenia dedykowane dla personelu medycznego w zakresie profilaktyki zakażeń szpitalnych t.j. szeroko rozumianej prewencji zakażeń szpitalnych. Łącznie przeszkolono 305 osób. ZKZSz jest w trakcie zmiany obowiązujących procedur na Księgę Procedur Higieniczno-Epidemiologiczną zgodnie z zaleceniami Towarzystw Epidemiologicznych oraz standardami Akredytacyjnymi. ZKZSz spotyka się regularnie 1x w miesiącu, z każdego spotkania sporządzane są protokoły spotkań.

W 2025 r. zarejestrowano 1 ognisko zakażeń szpitalnych o etiologii Sars-CoV-2. Ognisko wystąpiło w oddziale wewnętrznym.

#### **PRZYCHODNIE, OŚRODKI ZDROWIA, PORADNIE I AMBULATORIA**

Na terenie powiatu myśliborskiego pod nadzorem Państwowego Powiatowego Inspektora Sanitarnego zarejestrowanych jest:

- 16 podmiotów działalności leczniczej, które funkcjonują jako przychodnie, ośrodki zdrowia, poradnie itp.;
- 12 podmiotów leczniczych o charakterze zakładów rehabilitacji leczniczej;
- 5 zakładów badań diagnostycznych i medyczne laboratoria diagnostyczne, w tym punkty pobrań materiału do badań;
- 11 grupowych praktyk lekarzy i pielęgniarek;
- 46 indywidualnych praktyk zawodowych lekarzy i pielęgniarek;
- 12 innych działalności związanych z praktyką zawodową.

**Tabela 12. Podmioty działalności leczniczej skontrolowane przez PIS w pow. myśliborskim w 2025 r.**

<b>Rodzaj placówki</b>	<b>Liczba obiektów wg ewidencji</b>	<b>Liczba skontrolowanych obiektów</b>
Podmioty działalności leczniczej ogółem:	104	73
w tym: Indywidualne, indywidualne specjalistyczne i grupowe praktyki lekarskie, lekarzy dentystów oraz pielęgniarek i położnych	63	43

W 2025 r. w związku z przeprowadzonymi czynnościami kontrolnymi w przypadku 12 kontroli stwierdzono nieprawidłowości dotyczące warunków higieniczno-sanitarnych i stanu technicznego obiektów i pomieszczeń.

Odpady medyczne do czasu odbioru przez firmy zewnętrzne przechowywane są w stacjonarnych lub przenośnych urządzeniach chłodniczych, które przeznaczone są tylko do tego celu. Odbiór i transport odpadów medycznych w powiecie myśliborskim realizowany jest przez profesjonalne firmy posiadające zezwolenie na odbiór odpadów medycznych. Podczas prowadzonych kontroli w podmiotach leczniczych sprawdzane są dokumenty potwierdzające, że wytworzone i przekazane dla firmy transportującej odpady zostały unieszkodliwione.

#### **INDYWIDUALNE SPECJALISTYCZNE I GRUPOWE PRAKTYKI LEKARSKIE, LEKARZY DENTYSTÓW ORAZ PIELĘGNIAREK I POŁOŻNYCH**

W ewidencji podmiotów działalności leczniczej funkcjonujących jako indywidualne praktyki lekarskie, indywidualne specjalistyczne i grupowe praktyki lekarskie, lekarzy dentystów oraz pielęgniarek i położnych zarejestrowanych jest 63 podmioty lecznicze.

W analizowanym okresie skontrolowano 43 podmioty.

W przypadku 9 kontroli stwierdzono nieprawidłowości w zakresie warunków sanitarno - higienicznych oraz technicznych podmiotów. Zaopatrzenie w preparaty do dezynfekcji i utrzymania czystości dobre.

Dezynfekcja narzędzi i sprzętu przeprowadzana jest zgodnie z obowiązującymi procedurami i wymogami. W sporadycznych przypadkach przypomniano o prawidłowości postępowania ze sprzętem medycznym poddawanym procesom dezynfekcji oraz sterylizacji. Aparatura do sterylizacji kontrolowana przy użyciu wskaźników chemicznych oraz testów biologicznych.

Postępowanie z odpadami z działalności praktyk lekarskich oraz pielęgniarskich ocenia się jako dobre, każdy podmiot, który generuje odpady medyczne ma podpisaną umowę na odbiór odpadów z firmą posiadającą uprawnienia do odbioru i transportu odpadów medycznych.

#### **4. PODSUMOWANIE I WNIOSKI:**

- 1) Zaobserwowano zdecydowany wzrost zachorowań na grypę/podejrzeń zachorowań na grypę i infekcje grypopodobne w sezonie infekcyjnym;
- 2) Zarejestrowane w roku 2025 choroby zakaźne nie stanowiły zagrożenia epidemiologicznego;
- 3) Stan uodpornienia dzieci i młodzieży przeciw chorobom zakaźnym objętych obowiązkowym Programem Szczepień Ochronnych, pomimo wielu przeciwnościom takim jak: świadoma odmowa szczepień, niezgłaszanie się na wyznaczone wizyty, częste migracje, brak kontaktu, utrzymuje się na poziomie, który pozwala zachować odporność populacyjną;
- 4) Liczba dzieci, których opiekunowie prawni świadomie odmawiają realizacji szczepień na koniec 2025 roku wynosiła – 181, tj. o 43 dzieci więcej niż w roku ubiegłym;
- 5) Zdecydowanie rośnie liczba dzieci, które są odraczane od szczepień przez lekarzy specjalistów;
- 6) Zgłoszone Niepożądane Odczyny Poszczepienne dotyczyły dzieci szczepionych zgodnie z obowiązującym PSO. We wszystkich przypadkach był pełny powrót do zdrowia, nie odnotowano powikłań;
- 7) Zabezpieczenie podmiotów leczniczych w środki dezynfekcyjne, w zakresie ilości i asortymentu było wystarczające;
- 8) Działania Zespołów Kontroli Zakażeń Szpitalnych ukierunkowane były na przeciwdziałanie występowaniu zakażeń zarówno wśród pacjentów jak i personelu.

### **III. HIGIENA ŻYWNOSCI, ŻYWIENIA I PRZEDMIOTÓW UŻYTKU –**

#### **1. Stan sanitarny obiektów żywności, żywienia oraz materiałów i wyrobów przeznaczonych do kontaktu z żywnością i produktów kosmetycznych**

Sekcja Higieny Żywności, Żywienia i Przedmiotów Użytku zajmuje się sprawowaniem nadzoru nad przestrzeganiem przepisów określających wymagania higieniczne i zdrowotne, w szczególności dotyczących:

- warunków produkcji, sprzedaży, przechowywania i transportu żywności,
- warunków żywienia zbiorowego,
- nadzoru nad jakością zdrowotną żywności,
- warunków sprzedaży materiałów i wyrobów przeznaczonych do kontaktu z żywnością oraz produktów kosmetycznych.

Realizowane są zadania w ramach „Planu pobierania próbek do badania żywności w ramach urzędowej kontroli i monitoringu”.

Sekcja Żywienia działa w ramach Systemu Wczesnego Ostrzegania o Niebezpiecznych Produktach Żywnościowych i Środkach Żywienia Zwierząt (RASFF), w związku, z którym zobowiązywano producentów i wprowadzających do obrotu produkty żywnościowe do wycofywania z rynku produktów uznanych za niebezpieczne.

Sprawowany jest również nadzór nad suplementami diety, żywnością dla określonych grup, środkami spożywczymi wzbogaconymi witaminami lub składnikami mineralnymi oraz nową żywnością.

Zgodnie z klasyfikacją statystyczną obiekty podzielono na następujące grupy:

- zakłady produkcji żywności,
- obiekty obrotu środkami spożywczymi, w tym obrotu detalicznego i obrotu hurtowego,
- obiekty żywienia zbiorowego z rozdziałem na żywienie typu otwartego (restauracje, bary), obiekty określane jako mała gastronomia typu „fast - food” oraz obiekty o charakterze zamkniętym (żywienie w szpitalach, stołówki w szkołach, przedszkolach, itp.),
- miejsca obrotu materiałami i wyrobami przeznaczonymi do kontaktu z żywnością i produktami kosmetycznymi.

W 2025 roku pod nadzorem PSSE w Myśliborzu znajdowało się 1521 obiektów żywności, żywienia, miejsc obrotu materiałami i wyrobami przeznaczonymi do kontaktu z żywnością oraz obrotu produktami kosmetycznymi. Zatwierdzono ogółem 40 zakładów. Nie wystawiano decyzji o warunkowym zatwierdzeniu zakładu.

Skontrolowano 246 obiektów, w których przeprowadzono 462 kontrole, w tym również kontrole interwencyjne w związku ze skargami petentów m.in. na:

- niewłaściwą jakość zakupionych artykułów spożywczych,
- niewłaściwy stan sanitarny obiektów,
- sprzedaż przeterminowanych artykułów spożywczych

- wprowadzanie do obrotu na terytorium RP za pośrednictwem strony internetowej suplementów diety, których prezentacja i reklama mogą naruszać aktualnie obowiązujące wymogi prawa żywnościowego. Po przeprowadzeniu czynności kontrolnych stwierdzono zasadność części interwencji. Podczas kontroli obiektów znajdujących się pod nadzorem PPIS w Myśliborzu najczęściej stwierdzano nieprawidłowości dotyczące:
- złego stanu sanitarno-technicznego pomieszczeń, w tym ścian, sufitów, posadzek, części wyposażenia i urządzeń,
- oferowania do sprzedaży przeterminowanych artykułów spożywczych,
- niesystematycznych lub braku zapisów wynikających z zakładowych instrukcji GHP/GMP oraz systemu HACCP.

Wydano ogółem 103 decyzje administracyjne, w tym: 53 decyzji dotyczących poprawy stanu sanitarno-technicznego.

W 2025 roku wystawiono ogółem 65 mandatów karnych na kwotę 16 200 zł za nieprzestrzeganie zasad higieny przy produkcji i sprzedaży żywności oraz sprzedaży przeterminowanych artykułów spożywczych. Nie wystawiano decyzji o unieruchomieniu zakładu. Nie wystawiano decyzji zakazujących wprowadzania produktu do obrotu. Wniosków do sądu nie wystawiano.

## **2. Jakość zdrowotna środków spożywczych oraz materiałów i wyrobów przeznaczonych do kontaktu z żywnością**

W 2025 roku, pracownicy sekcji HŻŻIPU uczestniczyli w realizacji „Planu pobierania próbek do badań w ramach urzędowej kontroli i monitoringu”. Zgodnie z planem badanie żywności odbywało się w następujących kierunkach: substancje dodatkowe, mikrobiologia, metale, mykotoksyny, skażenia promieniotwórcze, WWA, składniki mineralne i witaminy, znakowanie, pestycydy, wartość odżywcza w posiłkach, alkaloidy pirolizydynowe, GMO, kryteria czystości, 3-MCPD, izomery trans, napromieniowanie, białko, alergeny, soja, azotany, antybiotykooporność.

Próbki pobierane były przez przedstawicieli PPIS w Myśliborzu i dostarczane do właściwych laboratoriów. W 2025 roku pobrano do badań laboratoryjnych 178 próbek, w tym 150 próbek środków spożywczych, 23 próbki sanitarne, 2 próbki materiałów i wyrobów przeznaczonych do kontaktu z żywnością, 3 próbki produktów kosmetycznych. Próbki pobierano w sklepach, supermarketach, hurtowniach, aptekach, w zakładach produkcji żywności, w zakładach żywienia zbiorowego.

Zakwestionowano 3 próbki żywności:

- 1 próbkę „Korzeń selera” kraj pochodzenia: Polska, w związku z przekroczeniem wartości NDP Linuronu;
- 1 próbkę „Majonez” kraj pochodzenia: Polska, produkcja własna, w związku z wynikami badań próbki w kierunku: mikrobiologia - wykrycie Salmonelli spp.;
- 1 próbkę „Majonez z oliwą truflową” kraj pochodzenia: Polska, produkcja własna, w związku z wynikami badań próbki w kierunku: mikrobiologia - wykrycie Salmonelli spp.

## **3. Suplementy diety, żywność dla określonych grup odbiorców i żywność wzbogacona**

Na terenie powiatu myśliborskiego znajduje się 1 przedsiębiorca oferujący do sprzedaż suplementy diety przez Internet. Nie ma producentów suplementów diety.

W 2025 przeprowadzono 30 kontroli, w tym 15 związane z powiadomieniem RASFF, 12 związanych z poborem próbek oraz 3 kontrole w tym 2 interwencyjne w magazynie suplementów diety i sprzedaż internetowa.

Podczas kontroli w obiektach oferujących do sprzedaży suplementy diety, żywność dla określonych grup, środki spożywcze wzbogacone witaminami lub składnikami mineralnymi oraz nową żywnością nie stwierdzono przypadków nieprawidłowych warunków sprzedaży tej żywności, bądź jej złej jakości (zmienionych cech organoleptycznych, czy upływu terminu przydatności do spożycia).

Pobrano, w ramach urzędowej kontroli żywności 6 próbek suplementów diety oraz 6 próbek żywności dla określonych grup oraz wzbogaconych w kierunku: ocena organoleptyczna, znakowanie, WWA: benzo(a)piren, benz(a)antracen, benzo(b)fluoranten, chryzen, suma 4 WWA, białko, izomery trans, metale: arsen całkowity, arsen nieorganiczny, ołów, kadm, rtęć, nikiel, witaminy i inne żywieniowe, składniki mineralne: magnez, wapń, selen, zawartość witaminy A.

Próbek nie kwestionowano.

Przeprowadzono 7 ocen znakowania suplementów diety – stwierdzono nieprawidłowości w prezentacji i reklamie 5 produktów, tj.: na stronie internetowej przedsiębiorcy zamieszczone były treści naruszające przepisy dotyczące stosowania oświadczeń żywieniowych i zdrowotnych.

#### **4. Wzmocniony nadzór nad zakładami żywienia zbiorowego w sezonie letnim**

W sezonie letnim skontrolowano 12 obiektów małej gastronomii.

Przeprowadzono 18 kontroli, w tym 2 kontrole interwencyjne w związku z:

- niewłaściwym stanem sanitarnym obiektu oraz brakiem aktualnych orzeczeń lekarskich do celów sanitarno-epidemiologicznych, interwencja potwierdzona, ukarano dwoma mandatami karnymi na łączną kwotę 700 zł, dokonano dwóch kontroli sprawdzających wykonanie obowiązków, wydano decyzję administracyjną;

- anonimową skargą klienta na niewłaściwy stan sanitarny obiektu oraz sprzedaż artykułów spożywczych niewłaściwej jakości zdrowotnej, interwencja potwierdzona/ częściowo zasadna, ukarano dwoma mandatami karnymi na łączną kwotę 500 zł, dokonano jednej kontroli sprawdzającej wykonanie obowiązków, wydano decyzję administracyjną.

Najczęściej stwierdzane uchybienia w czasie kontroli:

- w złym stanie sanitarnym: wyposażenie tj.: podłoga brudna, zmywarka do mycia naczyń brudna, zlew brudny, umywalka do mycia rąk zastawiona, brak możliwości umycia rąk, niezabezpieczone sztucce narażone na zanieczyszczenia, przybory kuchenne, produkty i opakowania do żywności przechowywane w nasiąkłym kartonie, witryna do lodów brudna, zapajęczone ściany, okna brudne, chłodziarko-zamrażarka brudna, ekspres do kawy brudny,
- art. spożywcze przechowywane bezpośrednio na posadzce,
- niezgodność z procedurami dot. braku odzieży roboczej,
- brak ręczników jednorazowych oraz mydła w płynie przy umywalce do mycia rąk,
- brak termometrów w urządzeniach chłodniczych i mroźniczych,
- nieprawidłowości natury technicznej: sprzęt podręczny i wyposażenie z ubytkami, z łuszczącą się farbą lub uszkodzone, ubytki farby i tynku na ścianach, sufit z ubytkami tynku i farby, odstające listwy, drzwi z ubytkami, kosze na odpady bez pokrywy ochronnej, uszkodzona siatka przeciwko owadom,
- brak systematycznych zapisów wynikających z zakładowych instrukcji GHP/GMP i systemu HACCP,
- brak aktualnych orzeczeń lekarskich do celów sanitarno-epidemiologicznych.

Nałożono 6 mandatów karnych w wysokości 1400 zł za zły stan sanitarny, brak zapisów wynikających z dokumentacji HACCP, GHP/GMP, brak aktualnych orzeczeń lekarskich do celów sanitarno-epidemiologicznych, niezgodność z procedurami dot. braku odzieży roboczej.

Wystawiono 4 decyzje administracyjne na poprawę stanu sanitarno-technicznego, 4 decyzje zatwierdzające zakłady małej gastronomii.

#### **5. System Wczesnego Ostrzegania o Niebezpiecznej Żywności i Paszach – RASFF**

W 2025 roku w ramach systemu RASFF podejmowano działania dotyczące 27 produktów. Powiadomienia dotyczyły niewłaściwej jakości artykułów spożywczych min. mięsa surowego, mrożonego kebab, orzechów, produktów instant, chrupiek kukurydzianych, rodzynek, przypraw, herbat, sezamu, barwnika do żywności, suplementów diety oraz wyrobów przeznaczonych do kontaktu z żywnością.

W związku z powiadomieniami systemu RASFF podejmowano czynności kontrolne.

W przypadku stwierdzenia kwestionowanych produktów przedsiębiorcy wycofali je ze sprzedaży.

#### **6. Obrót grzybami oraz zatrucia grzybami**

W związku z obrotem grzybami przeprowadzono kontrole targowisk miejskich, podczas których nie stwierdzono w sprzedaży grzybów świeżych dziko rosnących.

Wzorem lat ubiegłych przeprowadzono akcję oświatową – umieszczano artykuły na naszej stronie internetowej <https://www.gov.pl/web/psse-myslborz> oraz w mediach społecznościowych informacje dot. grzybów m.in. „Bezpieczne grzybobranie” oraz wywieszenie na tablicach informacyjnych na targowiskach miejskich informacji na temat bezpiecznego grzybobrania.

Na bieżąco na stronie internetowej stacji oraz na mediach społecznościowych umieszczono również informację o dyżurach klasyfikatorów grzybów świeżych, podczas których można otrzymać poradę na temat wybranych grzybów oraz atest do sprzedaży grzybów świeżych.

#### **7. Podsumowanie i wnioski:**

1. W wyniku przeprowadzonych kontroli należy w dalszym ciągu prowadzić działania mające na celu poprawę stanu sanitarno-technicznego obiektów zewidencjonowanych w PSSE w Myśliborzu, w szczególności należy zwrócić uwagę na obiekty, w których wydano decyzje administracyjne i obiekty, w których stwierdzono nieprawidłowości w zakresie higieniczno-sanitarnym.
2. Instruktaże udzielane w czasie urzędowych kontroli przez pracowników Sekcji Żywnienia wpływały na:
  - podniesienie świadomości przedsiębiorców sektora spożywczego,
  - motywowanie do zachowań zgodnych z zasadami higieny żywności,
  - skutkowały wdrożeniem tych zasad oraz niezwłoczną realizacją zaleceń bez egzekwowania obowiązków w drodze decyzji administracyjnych, niezwłocznym wycofywaniem środków spożywczych zgłoszonych do systemu RASFF – uznanych za niebezpieczne.

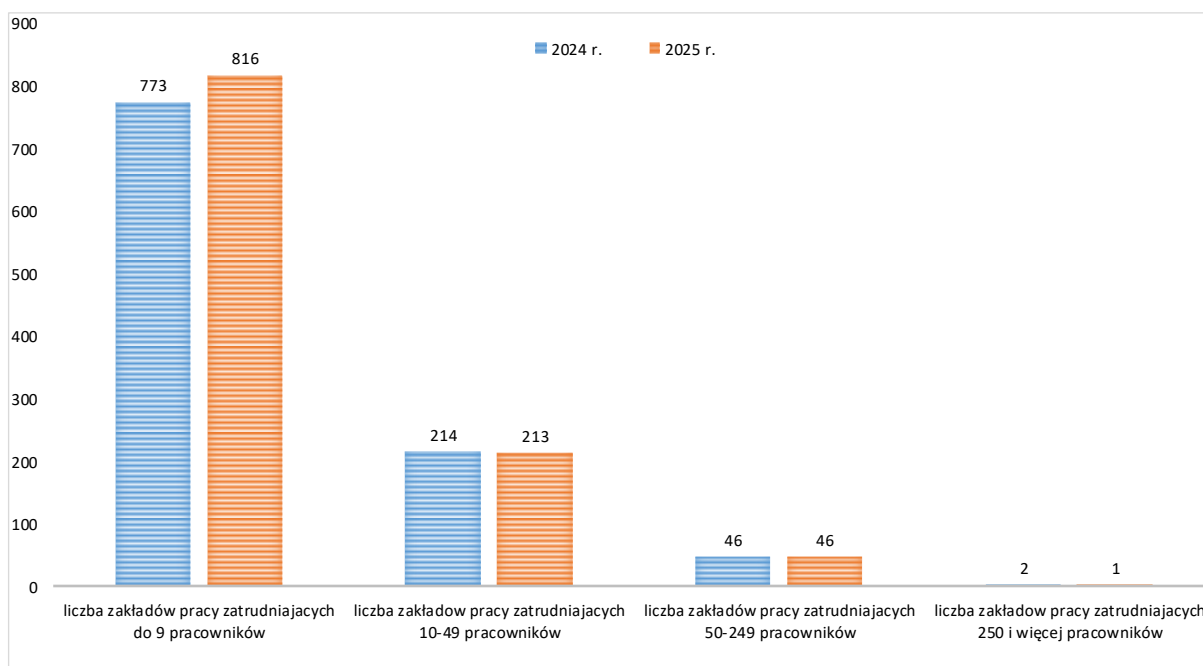
#### IV. WARUNKI SANITARNO – HIGIENICZNE ŚRODOWISKA PRACY

Sekcja Higieny Pracy realizując zadania z zakresu zdrowia publicznego koordynuje i prowadzi nadzór w zakresie warunków zdrowotnych środowiska pracy w zakładach pracy, jak również koordynuje i prowadzi działania związane z nadzorem nad substancjami chemicznymi i ich mieszaninami oraz detergentami. Prowadzi nadzór nad produktami biobójczymi w zakresie wprowadzania do obrotu oraz nad środkami zastępczymi lub nowymi substancjami psychoaktywnymi i prekursorami kat.2 i kat.3. Celem wzmocnienia ochrony zdrowia pracowników przed negatywnym oddziaływaniem szkodliwych i uciążliwych czynników występujących w miejscu pracy, Sekcja Higieny Pracy koordynuje i prowadzi nadzór nad przygotowaniem pracodawców do przestrzegania przepisów i zasad bezpieczeństwa i higieny pracy poprzez działania promujące zdrowie i działania z zakresu oświaty zdrowotnej w środowisku pracy, takie jak rutynowe informacje na temat potencjalnych zagrożeń zdrowotnych występujących w środowisku pracy oraz na temat chorób zawodowych związanych z warunkami pracy.

##### 1. Nadzór bieżący nad zakładami pracy

W ewidencji podmiotów gospodarczych, prowadzonej przez Sekcję Higieny Pracy, w 2025 r. znajdowało się 1076 zakładów pracy zatrudniających 12 065 pracowników. Według struktury zatrudnienia, na terenie powiatu myśliborskiego, funkcjonuje najwięcej zakładów małych – mikroprzedsiębiorców, zatrudniających do 9 pracowników (816 zakładów), a tylko 1 zakład zatrudniający powyżej 250 pracowników. W porównaniu do roku 2024 stwierdza się wzrost zakładów zatrudniających do 9 pracowników oraz zmniejszenie ilości zakładów zatrudniających powyżej 250 pracowników. W pozostałym zakresie struktura zakładów pracy w zależności od ilości zatrudnionych pracowników kształtuje się na zbliżonym poziomie.

**Tabela 13. Struktura zakładów pracy w zależności od ilości zatrudnionych pracowników**



Głównym kierunkiem podejmowanych działań jest uzyskiwanie systematycznej poprawy warunków pracy oraz ochrony zdrowia ludzkiego przed niekorzystnym wpływem środowiskowych czynników szkodliwych i uciążliwych występujących w miejscu pracy, w tym przede wszystkim zapobieganie powstawaniu chorób zawodowych.

Plan kontroli obiektów opracowywany jest w oparciu o szczegółową analizę ryzyka z uwzględnieniem kategoryzacji obiektów. W 2025 r. skontrolowano 177 zakładów, co stanowi 16,45 % ogółu ewidencjonowanych podmiotów gospodarczych, w których przeprowadzono 214 kontroli. W wyniku przeprowadzonych kontroli wydano ogółem 127 decyzji administracyjnych, w tym 19 decyzji dotyczących poprawy warunków pracy oraz przeprowadzono 12 postępowań w sprawie chorób zawodowych.

Zakres przeprowadzonych kontroli obejmował:

- nadzór nad substancjami i preparatami chemicznymi oraz ich mieszaninami – 1 kontrola u producenta, 2 kontrole u importera, 8 kontroli u dystrybutorów i 79 kontroli u stosujących;
- nadzór nad produktami biobójczymi – 14 kontroli w zakresie wprowadzania do obrotu i 2 kontrole w zakresie ich stosowania w zakładzie pracy;
- nadzór nad czynnikami biologicznymi - 53 kontrole;
- nadzór w zakresie substancji chemicznych, ich mieszanin, czynników lub procesów technologicznych o działaniu rakotwórczym, mutagennym lub reprotoksyycznym – 40 kontroli.

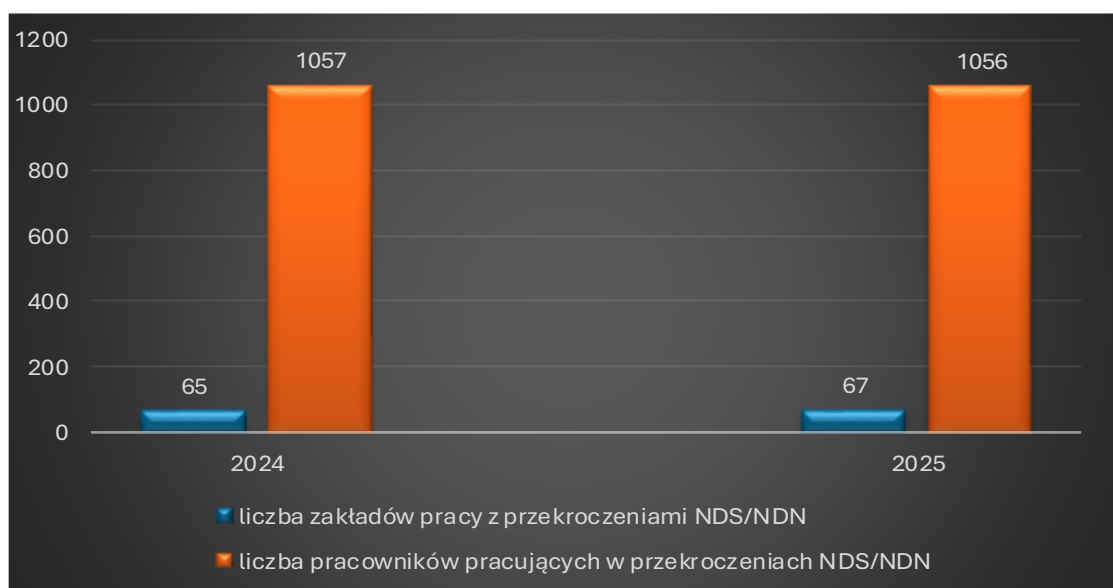
We wszystkich skontrolowanych zakładach pracy zwracano uwagę na warunki higienicznosanitarne zarówno pomieszczeń pracy jak i pomieszczeń higienicznosanitarnych. Nadzorowano prawidłowość prowadzenia dokumentacji związanej z występującymi zagrożeniami środowiska pracy. W ramach nadzoru kontrolowano poziom narażenia na czynniki szkodliwe dla zdrowia w środowisku pracy.

Występowanie przekroczeń stężeń i natężeń czynników szkodliwych dla zdrowia w środowisku pracy zewidencjonowano w 67 zakładach pracy. W 2025 r. przekroczenia stwierdzono w skontrolowanych 13 zakładach pracy.

Łącznie, w nadzorowanych zakładach pracy będących w ewidencji, w przekroczeniu normy dopuszczalnej czynników szkodliwych dla zdrowia pracowało 1056 pracowników, co stanowi 8,75 % wszystkich osób zatrudnionych w zakładach nadzorowanych przez PPIS w Myśliborzu.

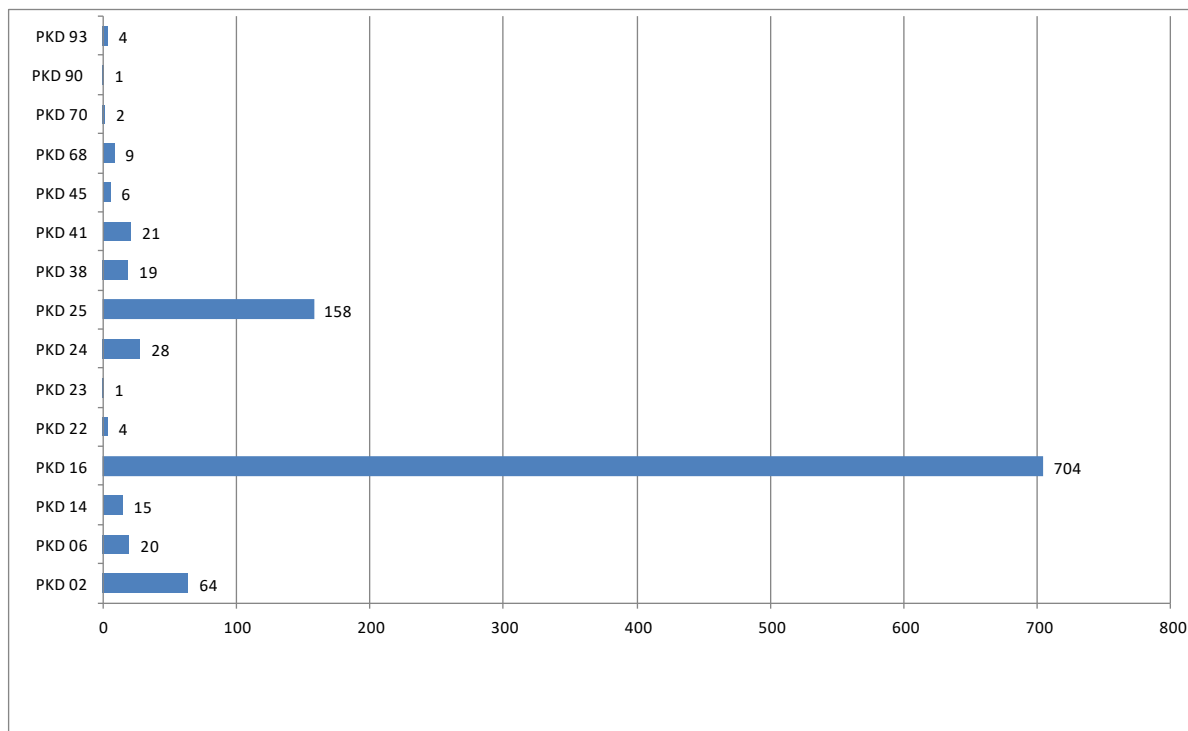
W porównaniu do 2024 r. obserwuje się wzrost liczby zakładów pracy, w których występuje przekroczenie NDS/NDN. Natomiast liczba pracowników pracujących w przekroczeniach NDS/NDN uległa zmniejszeniu.

**Tabela 14. Liczba zakładów pracy będących w ewidencji, w których występuje przekroczenie NDS/NDN oraz pracowników pracujących w przekroczeniach NDS/NDN czynników szkodliwych w środowisku pracy w latach 2024-2025**



Dominiującą grupą pracowników pracujących w przekroczeniach dopuszczalnych normatywnych czynników szkodliwych stanowią pracownicy zatrudnieni w zakładach przemysłu drzewnego (PKD 16) – 704 osób tj. 66,67 % wszystkich osób pracujących w przekroczeniu w zakładach w 2025 r.

**Tabela 15. Liczba pracowników pracujących w przekroczeniach NDS/NDN czynników szkodliwych w zakładach pracy zewidencjonowanych w 2025 r. – wg PKD**



W przekroczeniach dopuszczalnych normatywnów higienicznych najliczniejszą grupę nadal stanowią pracownicy zatrudnieni w narażeniu na hałas - 1031 osób, w tym większość to pracownicy przemysłu drzewnego (PKD 16) – 704 osoby, branży metalowej (PKD 24 i PKD 25) – 172 osoby. Pracownicy Sekcji Higieny Pracy podczas rutynowych kontroli szczególną uwagę zwracali na stosowanie rozwiązań organizacyjnych i przestrzeganie stosowania ochron słuchu.

Pracodawcy we własnym zakresie opracowują i wdrażają w życie program działań organizacyjno-technicznych zmierzających do ograniczenia narażenia na hałas. Dużym problemem, podobnie jak w latach ubiegłych, jest brak systematycznego przeprowadzania przez pracodawców badań i pomiarów środowiska pracy w zakresie występujących zagrożeń. Badania te często przeprowadzane są przez pracodawców dopiero po wydaniu przez PPIS decyzji nakazującej ich przeprowadzenie.

W ramach bieżącego nadzoru sanitarnego nad warunkami pracy PPIS w Myśliborzu wydawał decyzje administracyjne z określonym terminem realizacji nałożonych obowiązków.

W związku ze stwierdzonymi nieprawidłowościami podczas przeprowadzonych czynności kontrolnych wydano **512** nakazów.

Najczęstsze nakazy, ujęte w decyzjach, dotyczyły:

- Zapewnienia właściwych pomieszczeń higienicznosanitarnych pracownikom – **150** nakazów;
- Zapewnienia bezpiecznych i higienicznych warunków pracy – **109** nakazów;
- Zapewnienia szkolenia w zakresie przepisów bezpieczeństwa i higieny pracy – **71** nakazów;
- Przedstawienia aktualnych wyników badań i pomiarów czynników szkodliwych występujących na stanowiskach pracy – **49** nakazów;
- Zapewnienia zgodnego z Polską Normą natężenia oświetlenia elektrycznego w pomieszczeniach pracy – **41** nakazów;
- Wykonania i udokumentowania lub zaktualizowania oceny ryzyka zawodowego i zapoznania z nią pracowników – **20** nakazów;
- Zaprowadzenia rejestru prac i rejestru pracowników przy pracach, który wykonywanie powoduje konieczność pozostawania w kontakcie z substancjami chemicznymi, ich mieszaninami, czynnikami lub procesami technologicznymi o działaniu rakotwórczym, mutagennym lub reprotoksyntycznym – **20** nakazów;

- Sporządzenia spisu substancji i mieszanin niebezpiecznych – **7** nakazów;
- Zapewnienia kart charakterystyki stosowanych substancji chemicznych i ich mieszanin oraz zapoznania z nimi pracowników – **6** nakazów.

Nie wydawano decyzji unieruchamiających zakład, ani stanowiska pracy. Nie wystawiono postanowień o nałożeniu grzywny celem przymuszenia do wykonania decyzji. Nie nałożono grzywnien w drodze mandatu karnego.

## **2. Choroby zawodowe**

W 2025 r. łącznie wpłynęło **10** zgłoszeń podejrzeń chorób zawodowych dotyczących:

- „Choroby zakaźne lub pasożytnicze albo ich następstwa” – boreliozy, wymienionej w poz. 26 wykazu chorób zawodowych – **5** zgłoszeń;
- „Zatrucia ostre albo przewlekłe lub ich następstwa wywołane przez substancje chemiczne”, wymienionej w poz. 1 wykazu chorób zawodowych – **1** zgłoszenie;
- „Przewlekłe choroby układu ruchu wywołane sposobem wykonywania pracy: przewlekłe uszkodzenia łokotki u osób wykonujących pracę w pozycji klęczącej lub kucznej”, wymienionej w poz. 19 pkt wykazu chorób zawodowych – **1** zgłoszenie;
- „Pylice płuc: pylica krzemowa” wymienionej w poz. 3 pkt 1 wykazu chorób zawodowych – **1** zgłoszenie;
- „Przewlekłe choroby narządu głosu spowodowane nadmiernym wysiłkiem głosowym, trwającym co najmniej 15 lat: niedowład mięśni wewnętrznych krtani z wrzecionowatą niedomykalnością fonacyjną głośni i trwałą dysfonią”, wymienionej w poz. 15 pkt 3 wykazu chorób zawodowych – **2** zgłoszenia.

W roku 2025 wydano **10** decyzji o stwierdzeniu choroby zawodowej:

- „Choroby zakaźne lub pasożytnicze albo ich następstwa” – boreliozę, wymienioną w poz. 26 wykazu chorób zawodowych – **7** decyzji;
- „Nowotwory złośliwe powstałe w następstwie działania czynników występujących w środowisku pracy, uznanych za rakotwórcze u ludzi: międzybłoniak opłucnej albo otrzewnej”, wymienioną w poz. 17 pkt 2 wykazu chorób zawodowych – **1** decyzja;
- „Zewnętrzne pochodne alergiczne zapalenie pęcherzyków płucnych”, wymienioną w poz. 7 pkt. 2 wykazu chorób zawodowych – **1** decyzja;
- „Alergiczny nieżyt nosa”, wymienioną w poz. 12 wykazu chorób zawodowych – **1** decyzja oraz **2** decyzje o braku podstaw do stwierdzenia choroby zawodowej;
- „Asthma oskrzelowa”, wymieniona w poz. 6 wykazu chorób zawodowych – **1** decyzja;
- „Przewlekłe choroby obwodowego układu ruchu wywołane sposobem wykonywania pracy: przewlekłe zapalenie nadkłykcia kości” - wymieniona w poz. 19 pkt 5 wykazu chorób zawodowych – **1** decyzja.

Stwierdzone choroby zawodowe są wynikiem wieloletniej ekspozycji pracowników na czynniki szkodliwe bądź uciążliwe występujące w środowisku pracy. Na przestrzeni ostatnich lat najczęściej stwierdzaną chorobą zawodową na terenie powiatu myśliborskiego jest borelioza, występująca głównie u pracowników wykonujących pracę w terenach leśnych, wiejskich, zadrzewionych.

W analizowanym okresie, lat 2015 – 2025, w powiecie myśliborskim stwierdzono łącznie 82 choroby zawodowe, z czego największą ilość stwierdzonych chorób zawodowych stanowiły choroby zakaźne lub pasożytnicze albo ich następstwa - 64 przypadki, następnie przewlekłe choroby obwodowego układu nerwowego wywołane sposobem wykonywania pracy – 5 przypadków, obustronny trwały ubytek słuchu – 5 przypadków, przypadki, przewlekłe choroby narządu głosu – 2 przypadki, zespół wibracyjny – 1 przypadek, pylice płuc – 1 przypadek, alergiczny nieżyt nosa – 1 przypadek, astma oskrzelowa – 1 przypadek, nowotwory złośliwe powstałe w następstwie działania czynników występujących w środowisku pracy, uznanych za rakotwórcze u ludzi: międzybłoniak opłucnej albo otrzewnej – 1 przypadek, zewnętrzne pochodne alergiczne zapalenie pęcherzyków płucnych – 1 przypadek.

W roku 2025 stwierdzono zwiększenie przypadków stwierdzonych chorób zawodowych w porównaniu do roku 2024 r.

**Tabela 16.****Liczba chorób zaw. wg jednostki chorobowej w latach 2015 -2025**

Lp.	2015	2016	2017	2018	2019	2020	2021	2022	2023	2024	2025	Liczba chorób
1	Pylice płuc											
	0	0	1	0	0	0	0	0	0	0	0	1
2	Astma oskrzelowa											
	1	0	0	0	0	0	0	0	0	0	0	1
3	Alergiczny nieżyt nosa											
	0	0	0	0	0	0	0	0	0	0	1	1
4	Przewlekłe choroby narządu głosu spowodowane nadmiernym wysiłkiem głosowym, trwającym co najmniej 15 lat											
	0	0	0	1	0	0	0	0	1	0	0	2
5	Przewlekłe choroby obwodowego układu nerwowego wywołane sposobem wykonywania pracy											
	0	0	2	1	0	1	1	0	0	0	0	5
6	Obustronny trwały ubytek słuchu											
	0	1	0	2	1	1	0	0	0	0	0	5
7	Zespół wibracyjny											
	1	0	0	0	0	0	0	0	0	0	0	1
8	Choroby zakaźne lub pasożytnicze albo ich następstwa (WZW typu B, WZW typu C, borelioza, brucelozą)											
	0	5	17	11	4	1	7	4	2	6	7	64
9	Nowotwory złośliwe powstałe w następstwie działania czynników występujących w środowisku pracy, uznanych za rakotwórcze u ludzi: międzybłoniak opłucnej albo otrzewnej											
	0	0	0	0	0	0	0	0	0	0	1	1
10	Zewnątrzpochodne alergiczne zapalenie pęcherzyków płucnych											
	0	0	0	0	0	0	0	0	0	0	1	1
<b>RAZEM Stwierdzonych chorób zawodowych</b>												
	<b>2</b>	<b>6</b>	<b>20</b>	<b>15</b>	<b>5</b>	<b>3</b>	<b>8</b>	<b>4</b>	<b>3</b>	<b>6</b>	<b>10</b>	<b>82</b>

**3. Bezpieczeństwo Chemiczne****Substancje chemiczne i ich mieszaniny**

Spośród podmiotów gospodarczych nadzorowanych w zakresie substancji chemicznych i mieszanin największą grupę stanowią dalsi użytkownicy (stosujący) – 129 podmiotów, następnie dystrybutorzy - 26 podmiotów, importerzy – 1 podmiot, producenci - 2 podmioty. W zakresie wprowadzania do obrotu substancji chemicznych i ich mieszanin przeprowadzono 5 kontroli u dalszych użytkowników, 8 kontroli u dystrybutorów, 2 kontrole u importera i 1 kontrolę u producenta.

Uchybienia w zakresie substancji chemicznych i ich mieszanin stwierdzono u 1 dystrybutora i 1 importera, - niezgodne z obowiązującymi przepisami karty charakterystyk mieszanin niebezpiecznych – w 2 zakładach, - niezgodne z obowiązującymi przepisami oznakowanie opakowania mieszanin niebezpiecznych – w 1 zakładzie (importer).

W związku z wyżej wymienionymi nieprawidłowościami, PPIS w Myśliborzu, w roku 2025 r. wydał 1 decyzję administracyjną.

**Produkty biobójcze**

Na terenie powiatu myśliborskiego znajdują się 94 podmioty gospodarcze wprowadzające do obrotu produkty biobójcze.

Nadzór nad produktami biobójczymi prowadzono w podmiotach gospodarczych wprowadzających je do obrotu oraz u przedsiębiorców stosujących produkty biobójcze.

W roku 2025 przeprowadzono 14 kontroli w zakresie wprowadzania do obrotu produktów biobójczych. W zakresie wprowadzania do obrotu produktów biobójczych nie stwierdzono nieprawidłowości.

**Prekursory narkotyków kat. 2 i 3**

Na terenie powiatu myśliborskiego 2 podmioty gospodarcze wprowadzają do obrotu prekursory narkotyków kat. 3 oraz 21 podmiotów stosuje prekursory narkotyków kat. 2 i 3.

W roku 2025 przeprowadzono 6 kontroli w zakresie stosowania prekursorów narkotykowych kat. 2 i 3. Podczas przeprowadzonych kontroli nie stwierdzono uchybień.

Na terenie powiatu myśliborskiego w 2025 r. nie przeprowadzono kontroli w zakresie sprawowanego nadzoru nad przestrzeganiem przepisów dotyczących zakazu wytwarzania i wprowadzania do obrotu na terytorium RP środków zastępczych.

W 2025 r. nie odnotowano zgłoszeń podejrzeń zatrucí środkami zastępczymi lub nowymi substancjami psychoaktywnymi ze szpitali.

#### **Środki zastępcze w powiecie myśliborskim za 2025 roku**

Na terenie powiatu myśliborskiego, w 2025 roku, nie przeprowadzono kontroli w zakresie sprawowanego nadzoru nad przestrzeganiem przepisów dotyczących zakazu wytwarzania i wprowadzania do obrotu na terytorium RP środków zastępczych.

Nie odnotowano zgłoszeń podejrzeń zatrucí środkami zastępczymi lub nowymi substancjami psychoaktywnymi ze szpitali.

#### **4. Podsumowanie i wnioski:**

W dalszym ciągu najliczniejszą grupą pracującą w warunkach przekroczeń norm higienicznych NDS/NDN stanowią osoby ekspozowane na hałas. W powiecie myśliborskim występuje znaczna ilość zakładów przemysłu drzewnego i leśnictwa (stolarnie, zakłady usług leśnych), w których często brak możliwości technicznych obniżenia natężenia hałasu do lub poniżej Najwyższego Dopuszczalnego Natężenia (piły spalinowe, obrabiarki do drewna).

W ostatnim okresie nastąpił wzrost ilości zakładów branży metalowej zajmujących się produkcją ogrodzeń metalowych, w których również występuje hałas w środowisku pracy (obrabiarki do metali). Ponadto funkcjonuje 1 zakład przemysłu ciężkiego - odlewnia, w którym głównym czynnikiem szkodliwym w środowisku pracy jest hałas.

W związku z powyższym, pracownicy Sekcji Higieny Pracy, podczas rutynowych kontroli szczególną uwagę zwracali na stosowanie rozwiązań organizacyjnych i przestrzeganie stosowania ochron słuchu celem ograniczenia narażenia na hałas.

Stwierdzono poprawę w przestrzeganiu przez przedsiębiorców przepisów, w zakresie warunków stosowania w działalności zawodowej substancji chemicznych i ich mieszanin oraz w zakresie wprowadzania do obrotu takich produktów.

Wśród zgłaszanych podejrzeń chorób zawodowych jak i stwierdzanych chorób zawodowych, na terenie powiatu myśliborskiego, dominują „choroby zakaźne lub pasożytnicze albo ich następstwa”- borelioza Borelioza, stwierdzana przede wszystkim u rolników indywidualnych oraz pracowników sektora leśnego.

W trakcie prowadzonego nadzoru nad przestrzeganiem obowiązków wynikających z przepisów ustawy z dnia 9 listopada 1995 r o ochronie zdrowia przed następstwami używania tytoniu i wyrobów tytoniowych stwierdzono, że w zakładach pracy przestrzegany jest zakaz palenia wyrobów tytoniowych i papierosów elektronicznych - umieszczano znaki graficzne i słowne o zakazie palenia. Ponadto w ramach działań edukacyjnych w trakcie przeprowadzanych kontroli środowiska pracy przekazywano informacje w zakresie:

- zagrożeń zdrowotnych oraz konieczności stosowania indywidualnych ochron osobistych, stanowiących ochronę lub ograniczenie narażenia na czynniki szkodliwe,
- prawidłowego wypełniania skierowań na badania profilaktyczne,
- zakazu dopuszczenia do pracy pracownika bez aktualnego orzeczenia lekarskiego stwierdzającego brak przeciwwskazań do pracy na określonym stanowisku, w warunkach pracy opisanych w skierowaniu na badanie,
- procedury postępowania w przypadku podejrzenia choroby zawodowej,
- obowiązku przestrzegania częstotliwości wykonywania badań i pomiarów czynników szkodliwych dla zdrowia zgodnie z obowiązującymi przepisami prawa oraz informowania pracowników o wynikach badań i pomiarów czynników szkodliwych w środowisku pracy,
- obowiązku rejestrowania czynników szkodliwych dla zdrowia w środowisku pracy,
- obowiązku działań zapobiegawczych, w związku ze stwierdzonymi przekroczeniami normatywów higienicznych,
- obowiązku dotyczącym udostępniania pracownikom, do stałego korzystania, aktualnych instrukcji bezpieczeństwa i higieny pracy,
- substancji reprotoksydycznych, które działają szkodliwie na rozrodczość,

- konieczności zaprowadzenia rejestru pracowników oraz rejestru prac, których wykonywanie powoduje konieczność pozostawania w kontakcie z substancjami chemicznymi, ich mieszaninami, czynnikami lub procesami technologicznymi o działaniu rakotwórczym, mutagennym lub reprotoksycznym,
- konieczności przekazania informacji o substancjach chemicznych, ich mieszaninach, czynnikach lub procesach technologicznych o działaniu rakotwórczym, mutagennym lub reprotoksycznym właściwemu państwowemu wojewódzkiemu inspektorowi sanitarnemu do 15 stycznia za rok poprzedni,
- obowiązku dotyczącym utrzymywania pomieszczeń pracy w czystości i w stanie zapewniającym bezpieczne i higieniczne warunki pracy.
- obowiązku dotyczącym utrzymywania pomieszczeń higienicznosanitarnych w czystości i w stanie zapewniającym bezpieczne i higieniczne z nich korzystanie.

Dodatkowo podczas kontroli, w ramach działań edukacyjnych z uwagi na istotny problem jaki stanowią zakażenia wirusami grypy u ptaków w Polsce oraz narastający charakter tego zagrożenia dla człowieka, w celu budowania świadomości wśród pracodawców i pracowników zatrudnionych w podmiotach, w których występuje ekspozycja na te wirusy, przekazano do wykorzystania dokument pn.: Wspólne zalecenia Głównego Inspektora Sanitarnego, Głównego Lekarza Weterynarii, Dyrektora Instytutu Medycyny Pracy - Państwowego Instytutu Badawczego na temat działań, których celem jest ochrona osób, w tym pracowników zawodowo narażonych na kontakt z wysoce zjadliwymi wirusami grypy ptaków, z dnia 15.04.2025 r. – „Wspólne zalecenia Głównego Inspektora Sanitarnego, Głównego Lekarza Weterynarii, Dyrektora Instytutu Medycyny Pracy - Państwowego Instytutu Badawczego”.

## V. HIGIENA KOMUNALNA

### 1. Ocena stanu obiektów użyteczności publicznej

Sekcja Higieny Komunalnej sprawuje nadzór nad warunkami higieny środowiska, a zwłaszcza jakości wody i powietrza, utrzymania należytego stanu higieniczno-sanitarnego obiektów użyteczności publicznej oraz miejsc wypoczynku i rekreacji, a także środków komunikacji publicznej. Prowadzony nadzór sanitarny nad jakością wody obejmuje monitoring jakości wody przeznaczonej do spożycia przez ludzi, wody w kąpieliskach śródlądowych oraz jakości wody w basenach kąpielowych, a także kontrolę stanu sanitarnego urządzeń dostarczających wodę (wodociągów i studni). W ramach działalności Sekcji Higieny Komunalnej prowadzony jest również nadzór nad postępowaniem ze zwłokami i szczątkami ludzkimi oraz nad miejscami chowania zmarłych.

### 2. Charakterystyka obiektów:

#### Wodociągi i jakość wody przeznaczonej do spożycia

W 2025 roku nadzorem Powiatowej Stacji Sanitarno-Epidemiologicznej w Myśliborzu objęto łącznie 42 wodociągi, z których:

- 36 realizowały zbiorowe zaopatrzenie ludności w wodę do spożycia, które zarządzane są przez przedsiębiorstwa wodociągowo-kanalizacyjne lub gminę;
- 6 to wodociągi zarządzane przez podmioty wykorzystujące wodę jedynie na własne potrzeby np. szpitale, zakład produkcyjny i ośrodek wypoczynkowy.

Tabela 17. Podział obiektów na poszczególne grupy ze względu na wydajność wodociągu

Wodociągi o wydajności m <sup>3</sup> / dobę	Ilość obiektów
< 100	27
100 – 1000	6
1000 – 10000	3
inne podmioty	6

**Przedsiębiorstwa wodociągowo-kanalizacyjne** zarządzające wodociągami zbiorowego zaopatrzenia w wodę:

- Przedsiębiorstwo Wodociągów i Kanalizacji w Myśliborzu,
- Przedsiębiorstwo Wodociągów i Kanalizacji w Dębnie,
- Przedsiębiorstwo Wodociągowo-Kanalizacyjne "PŁONIA" w Barlinku,

- Urząd Gminy Nowogródek Pomorski.

**Tabela 18. Wykaz przedsiębiorstw wodociągowo-kanalizacyjnych administrujących wodociąg zbiorowego zaopatrzenia w wodę**

Ilość wody produkowanej do spożycia	ADMINISTRATOR WODOCIĄGU			
	PWiK Myślibórz	PWiK Dębno	PW-K „Płonia”	Gmina Nowogródek Pom
< 100 m <sup>3</sup> / dobę	<b>wod. publiczny:</b> Głazów, Sulimierz, Ławy, Golenice, Kruszwin, Tarnowo, Rokicienko, Rów, Sitno	<b>wod. publiczny:</b> Wysoka, Krześnica, Smolnica, Warnice, Dolsk, Dyszno, Różańsko, Barnówko, Sarbinowo, Namyślin, Chwarszczany	<b>wod. publiczny:</b> Mostkowo, Dzikowo, Moczydło, Krzynka, Nowa Dziedzina, Lutówko, Rychnów	<b>wod. publiczny:</b>
100 – 1.000 m <sup>3</sup> / dobę	<b>wod. publiczny:</b> Nawrocko	<b>wod. publiczny:</b> Boleszkowice, Cychry,	<b>wod. publiczny:</b> Moczkowo	<b>wod. publiczny:</b> Karsko, Golin
1.000 – 10.000 m <sup>3</sup> / dobę	<b>wod. publiczny:</b> Myślibórz	<b>wod. publiczny:</b> Dębno	<b>wod. publiczny:</b> Barlinek	

Wszystkie wymienione wodociągi objęte były przez PSSE w Myśliborzu stałym monitoringiem jakości wody. Badania wody z wodociągów realizowano zgodnie z ustalonym rocznym „Harmonogramem poboru próbek wody”. Państwowy Powiatowy Inspektor Sanitarny w Myśliborzu w przypadku, gdy woda nie spełniała wymagań po rozważeniu stopnia zagrożenia dla zdrowia ludzi wydawał decyzję, w której stwierdzał warunkową przydatność lub tymczasowy brak przydatności wody do spożycia przez ludzi.

W 2025 roku wydano 1 decyzję stwierdzającą brak przydatności wody do spożycia dostarczanej z wodociągu publicznego Karsko z powodu zanieczyszczenia mikrobiologicznego (bakterie gr. coli.). Decyzja została wydana w związku ze zgłoszeniem interwencyjny dotyczącym złej jakości wody w budynku mieszkalnym zlokalizowanym w miejscowości Karsko. Ze względu na przekroczenia mikrobiologiczne wydano 1 decyzję stwierdzającą warunkową przydatność wody do spożycia (obecności bakterii gr. coli) wodociąg publiczny Sulimierz. Ponadto wydano 4 decyzje stwierdzające warunkową przydatność wody do spożycia z powodu przekroczeń parametrów fizykochemicznych: 1 decyzja dotyczyła wodociągu zbiorowego zaopatrzenia w wodociągu publicznym Sulimierz stwierdzono przekroczenie wartości manganu, natomiast 3 pozostałe decyzje dotyczyły innych podmiotów zaopatrujących w wodę: wodociąg Auto Port Renice (przekroczona mętność wody), wodociąg Barlinek Inwestycje (przekroczenie wartości manganu i żelaza), wodociąg Ekspedytu Barnówko (przekroczenie wartości manganu). Okres obowiązywania warunkowego dopuszczenia wody do spożycia nie przekraczał 30 dni.

W czasie toczzonego postępowania administracyjnego zarządcy ww. wodociągów prowadzili działania naprawcze obejmujące m.in. płukanie i czyszczenie filtrów, przegląd urządzeń stacji uzdatniania wody, dezynfekcję ujęć i sieci wodociągowych, intensywne płukanie sieci wodociągowej oraz naprawa uszkodzonych urządzeń wodociągowych.

W ramach sprawdzenia wykonania obowiązków nałożonych decyzją, pobierano kontrolne próbki wody, które nie wykazywały przekroczeń i potwierdzały skuteczność przeprowadzonych działań naprawczych. Przedstawione powyżej przekroczenia wartość dopuszczalnych parametrów jakości wody występowały przez krótki okres i nie stanowiły zagrożenia dla zdrowia konsumentów. W omawianym okresie sprawozdawczym nie odnotowano zgłoszonych reakcji niepożądanych, nie stwierdzono chorób i zatruc związanych ze spożyciem wody.

#### **Pływalnie i baseny**

Na terenie powiatu Myśliborskiego funkcjonują 2 pływalnie kryte:

### **A. Pływalnia kryta przy Szkole Podstawowej nr 2 w Myśluborzu**

Pływalnia kryta w Myśluborzu jest basenem ogólnodostępnym dla ludności oraz zapleczem dla szkół. Pływalnia wyposażona jest w nieckę basenową, w urządzenia sanitarne, szatnie i natryski.

Zarządzający pływalnią prowadzi ocenę jakości wody na pływalni w oparciu o ustalony z Państwowym Powiatowym Inspektorem Sanitarnym w Myśluborzu „Harmonogram badania próbek wody z pływalni”, w którym został określony zakres oraz częstotliwość badań.

W 2025 r. z pływalni krytej przy Szkole Podstawowej nr 2 w Myśluborzu - pobrano łącznie 37 próbek wody w tym 4 próbki przez Państwowego Powiatowego Inspektora Sanitarnego w Myśluborzu w ramach kontroli urzędowej oraz 33 próbki (w tym 2 próbki z natrysków w kierunku Legionella sp.), przez zarządzającego obiektem w ramach prowadzonej kontroli wewnętrznej. Wyniki badań wykazały brak przekroczeń badanych parametrów.

Państwowy Powiatowy Inspektor Sanitarny w Myśluborzu w ramach nadzoru sanitarnego przeprowadził kontrolę stanu higieniczno – sanitarnego i technicznego pływalni krytej w Myśluborzu wraz z pomieszczeniami przynależnymi (szatniami, natryskami, ustępami). Nie stwierdzono nieprawidłowości, stan sanitarny pomieszczeń obiektu nie budził zastrzeżeń.

### **B. Pływalnia kryta w Hotelu „ALMA” w Barlinku**

Pływalnia kryta w Hotelu Alma przeznaczona jest wyłącznie dla gości hotelowych. Pływalnia wyposażona jest w nieckę basenową, 2 sauny (parowa i sucha), tężnię solankową, w urządzenia sanitarne i natryski.

Zarządzający pływalnią prowadzi ocenę jakości wody na pływalni w oparciu o ustalony z Państwowym Powiatowym Inspektorem Sanitarnym w Myśluborzu harmonogram badania próbek wody z pływalni, w którym został określony zakres oraz częstotliwość badań.

W 2025 r. z pływalni krytej Hotelu „ALMA” w Barlinku pobrano łącznie 45 próbek wody, w tym 2 próbki przez Państwowego Powiatowego Inspektora Sanitarnego w Myśluborzu w ramach kontroli urzędowej oraz 43 próbek przez zarządzającego obiektem w ramach prowadzonej kontroli wewnętrznej. Jakość wody na pływalni krytej hotelu „ALMA” w Barlinku w ocenianym okresie spełniała wymagania mikrobiologiczne oraz fizykochemiczne, jednakże po dokonaniu analizy wyników badań wody na pływalni stwierdzono przekroczenie dopuszczalnych wartości ogólnej liczby mikroorganizmów tworzących kolonie po 48h w temp.  $36\pm 2^{\circ}\text{C}$  oraz przekroczenie parametrów fizykochemicznych chloroformu. Zarządca pływalni po wystąpieniu ww. przekroczeń podejmował natychmiastowe działania naprawcze i potwierdził ich skuteczność wynikami badań zgodnymi z obowiązującym wymaganiami dotyczącymi jakości wody na pływalniach. W związku z tym, że przekroczenia badanych norm jakości wody na pływalni miały krótkotrwały charakter i występowały w minimalnym zakresie, zaś zarządzający pływalnią podejmował natychmiastowe działania naprawcze, odpowiednie do rodzaju i skali przekroczeń oraz skutkujące poprawą parametrów jakości wody, z dużym prawdopodobieństwem można stwierdzić, że nie wywarły one negatywnego wpływu na zdrowie osób korzystających z pływalni.

Stan higieniczno – sanitarny i techniczny pływalni został sprawdzony w sezonie letnim przy kontroli hotelu, nie stwierdzono nieprawidłowości.

### **Kąpieliska i miejsca okazjonalnie wykorzystywane do kąpieli**

W sezonie kąpielowym 2025 na terenie powiatu Myśluborskiego, zgłoszono organizacje

5 kąpielisk:

1. Kąpielisko usytuowane przy ul. Szarych Szeregów, nad jeziorem Myśluborskim w Myśluborzu, zarządzane przez Ośrodek Sportu i Rekreacji w Myśluborzu (sezon kąpielowy od 24.06.2025 r. do 31.08.2025 r.)
2. Kąpielisko „OSiR Dębno” nad jeziorem Lipowo w Dębnie, zarządzane przez Ośrodek Sportu i Rekreacji w Dębnie (sezon kąpielowy od 01.07.2025 r. do 31.08.2025 r.)
3. Kąpielisko „JANOWO” nad jeziorem Barlineckim przy Ośrodku Wypoczynkowym „JANOWO” w Barlinku, zarządzane przez PPH BIMEX Barlinek (sezon kąpielowy od 24.06.2025 r. do 31.08.2025 r.).
4. Kąpielisko „Plaża Miejska” nad jeziorem Barlineckim, przy ul. Sportowej 2A w Barlinku, zarządzane przez Urząd Miejski w Barlinku, (sezon kąpielowy od 01.06.2025 r. do 31.08.2025 r.).
5. Kąpielisko w Golenicach, nad jeziorem Golenickim, zarządzane przez Ośrodek Sportu i Rekreacji w Myśluborzu (sezon kąpielowy od 24.06.2025 r. do 31.08.2025 r.)

W ramach kontroli urzędowej przed sezonem kąpielowym wykonano badanie wody z każdego kąpieliska.

W trakcie poboru próbek, dokonano wizualnej oceny wody pod kątem występowania:

- zanieczyszczeń (szkło, plastiki, osady smoliste, itp.),
- zakwitu sinic,
- makroalg i fitoplanktonu.

Obecności ww. czynników- nie stwierdzono.

Na podstawie wyników badań wody PPIS w Myśliborzu wydawał bieżącą ocenę jakości wody w kąpieliskach, we wszystkich przypadkach woda z kąpieliska była przydatna do kąpeli. Uzyskane wyniki badań oraz oceny jakości wody z kąpielisk zostały umieszczone na internetowym panelu Serwisu kąpieliskowego oraz przekazane organizatorom kąpielisk i burmistrzom miast.

Organizatorzy kąpielisk w trakcie trwania sezonu, w ramach prowadzonej kontroli wewnętrznej pobrali 16 próbek wody, zgodnie z ustalonym z PPIS w Myśliborzu harmonogramem pobierania próbek wody z kąpielisk (badania jakości wody w kąpielisku zostały rozplanowane na okres funkcjonowania kąpieliska). Organizatorzy kąpielisk terminowo wykonywali badania jakości wody i niezwłocznie przekazywali wyniki z wykonanych badań Państwowemu Powiatowemu Inspektorowi Sanitarnemu w Myśliborzu.

W trakcie sezonu 2025 w kąpielisku „OSiR Dębno” na podstawie wizualnej oceny wody stwierdzono zakwit sinic. W dniu 08.08.2025 r. Państwowy Powiatowy Inspektor Sanitarny w Myśliborzu wprowadził zakaz kąpeli, który obowiązywał do 12.08.2025 r.

Organizator kąpieliska po otrzymaniu informacji o zakazie kąpeli niezwłocznie zamknął kąpielisko. Zostały podjęte działania związane z stałą wizualną obserwacją wody w kąpielisku, po ustąpieniu zakwitu sinic kąpielisko zostało ponownie otwarte.

Mieszkańcy korzystający z kąpieliska na bieżąco otrzymywali informacje o panującej sytuacji na kąpielisku (odpowiednie zapisy na tablicy informacyjnej kąpieliska, informacje umieszczane na stronach internetowych organizatora oraz w Serwisie kąpieliskowym).

#### **Miejsca okazjonalnie wykorzystywane do kąpeli**

W 2025 r. nie zgłoszono utworzenia miejsca okazjonalnie wykorzystywanego do kąpeli na terenie Powiatu Myśliborskiego.

#### **Obiekty użyteczności publicznej**

W ewidencji obiektów będących pod nadzorem Sekcji Higieny Komunalnej w powiecie myśliborskim, znajduje się ogółem 600 obiektów użyteczności publicznej. W 2025 roku przeprowadzane kontrole w wytypowanych obiektach miały głównie na celu sprawdzanie należytego stanu higieniczno-sanitarnego oraz higieniczno-technicznego.

#### **Ustępy publiczne:**

W roku 2025 skontrolowano 1 obiekt z 15 będących pod nadzorem Państwowego Powiatowego Inspektora Sanitarnego w Myśliborzu. 6 z nich są to obiekty przystosowane dla osób niepełnosprawnych. W trakcie czynności kontrolnych nie stwierdzono złego stanu higieniczno-sanitarnego i technicznego obiektów. Na terenie powiatu funkcjonują ustępy stałe skanalizowane, stałe nieskanalizowane i tymczasowe nieskanalizowane ww. obiekty na bieżąco są sprzątane przez firmę zewnętrzną z określoną częstotliwością (profesjonalny serwis sanitariatów), utrzymane czysto.

#### **Domy pomocy społecznej, placówki świadczące całodobową opiekę i jednostki zajmujące się pomocą społeczną:**

W ewidencji obiektów stałych widnieją takie obiekty jak: Dom Pomocy Społecznej dla Osób Przewlekłe Somatycznie Chorych w Myśliborzu (DPS), Obiekt Pobytu Całodziennego dla Osób Starszych w Trzcinnie, Środowiskowy Dom Samopomocy z możliwością świadczenia usług całodobowych oraz Dzienny Ośrodek Wsparcia osób w podeszłym wieku w Dębnie.

W 2025 roku kontrolę przeprowadzono w DPS w Myśliborzu pozostałe wymienione obiekty po przeprowadzonej analizie ryzyka nie zostały ujęte w rocznym planie kontroli. W trakcie kontroli DPS w Myśliborzu oceniano postępowanie z odpadami medycznymi w związku z udzielaniem świadczeń zdrowotnych, postępowanie z bielizną, przestrzeganie zakazu palenia tytoniu i wyrobów tytoniowych. W trakcie czynności kontrolnych, pokoje mieszkalne wraz z ciągiem komunikacyjnym były remontowane (malowane, wymiana wykładzin, drzwi). Zachowana bieżąca czystość obiektu.

W roku 2025 nie odnotowano interwencji związanych ze złym stanem sanitarnym ww. obiektów.

#### **Noclegownie i domy dla bezdomnych:**

W 2025 r. w ewidencji Państwowej Powiatowej Inspekcji Sanitarnej w Myśliborzu znajdował się 1 taki obiekt. Schronisko z noclegownią w Dębnie. W roku 2025 po przeprowadzonej analizie ryzyka obiekt nie został ujęty w rocznym planie kontroli.

**Obiekty hotelarskie i inne obiekty, w których świadczone są usługi hotelarskie:**

W 2025 r. po przeprowadzeniu analizy ryzyka skontrolowano 9 obiektów hotelarskich i innych obiektów, w których świadczone są usługi hotelarskie spośród zewidencjonowanych 27 obiektów tego typu. W trakcie czynności kontrolnych nie stwierdzono nieprawidłowości. Kontrole w ramach nadzoru sanitarnego ww. obiektach dotyczyły głównie sprawdzenia: jakości wody przeznaczonej do spożycia, zaopatrzenia w bieżącą wodę ciepłą i zimną, gospodarkę ściekami i odpadami, postępowania z brudną i czystą bielizną oraz pościelą, procedur utrzymania czystości, środki czystości i dezynfekcyjne, warunków eksploatacji instalacji wentylacyjnej i klimatyzacji.

**Zakłady fryzjerskie, kosmetyczne, tatuażu, odnowy biologicznej oraz świadczących łącznie więcej niż jedną usługę:**

W 2025 roku w ewidencji Państwowej Powiatowej Inspekcji Sanitarnej w Myśliborzu znajdowało się:

- 83 zakłady fryzjerskie
- 76 Zakłady/salony kosmetyczne wykonujące zabiegi z naruszeniem ciągłości tkanek
- 29 Zakłady/salony kosmetyczne bez przerywania ciągłości tkanek
- 12 Zakłady/salony odnowy biologicznej bez przerywania ciągłości tkanek
- 4 solaria
- 5 Inne zakłady/salony wykonujące zabiegi z naruszeniem ciągłości tkanek
- 5 Zakłady/salony tatuażu
- 7 zakłady świadczące usługi mobilne

W porównaniu z ubiegłym rokiem, liczba podmiotów oferujących ww. usługi zwiększyła się o 2 obiekty świadczące ww. usługi. Zauważalna jest również rotacja podmiotów gospodarczych w branży beauty z dominacją działalności krótkoterminowych. W roku 2025 skontrolowano 105 obiektów. W 8 obiektach stwierdzono zły stan higieniczno - sanitarny, natomiast w 1 obiekcie stwierdzono zły stan higieniczno-sanitarny i higieniczno-techniczny. Nieprawidłowości dotyczyły głównie nieprawidłowego przechowywania czystych narzędzi, wdrożenia procedury zapobiegającej zakażeniom i chorobom zakaźnym oraz bieżącej czystości w zakładzie, uszkodzonych struktur tynku i powłoki malarskiej ścian oraz obić urządzeń służących do ćwiczeń. W związku ze stwierdzonymi nieprawidłowościami wszczęto postępowania administracyjne i nałożono 4 mandaty karne. W ciągu okresu sprawozdawczego stan sanitarny obiektów, w których stwierdzono nieprawidłowości uległ poprawie.

**Dworce, stacje i przystanki PKP:**

W 2025 r. w ewidencji obiektów będących pod nadzorem PPIS w Myśliborzu znajdował się 1 przystanek PKP w miejscowości Namyślin i 1 stacja PKP w miejscowości Boleszkowice. W roku 2025 po przeprowadzonej analizie ryzyka obiekty nie zostały ujęte w rocznym planie kontroli.

**Środki transportu:**

W tej kategorii w ewidencji na rok 2025 widniało 15 samochodów do przewozu zwłok i szczątków ludzkich oraz 6 samochodów do przewozu chorych. W roku 2025 skontrolowano 2 samochody do przewozu chorych. W trakcie czynności kontrolnych nie stwierdzono nieprawidłowości.

**Tereny rekreacyjne:**

Tereny rekreacyjne stanowią place zabaw dla dzieci, piaskownice, ogródki jordanowskie, parki, tereny rekreacyjne nad jeziorami. Na 112 obiektów znajdujących się w ewidencji, skontrolowano 12 obiektów. Kontrole ww. obiektów ogólnodostępnych na obszarach miejskich i wiejskich wykazały, że są one odpowiednio oznakowane i sprzątane na bieżąco, wyposażone w dostateczną ilość koszy na odpady w kontrolowanych obiektach nie stwierdzono złego stanu higienicznosanitarnego. Kontrole obiektów w tej kategorii zostały przeprowadzone wspólnie z przedstawicielami: Nadleśnictwa i Urzędu Miejskiego.

**Inne obiekty użyteczności publicznej:**

W 2025 r. w ewidencji obiektów będących pod nadzorem PPIS w Myśliborzu znajdowało się 162 obiekty użyteczności publicznej tj.

- pokoje gościnne 1
- Domy kultury 4
- Hala Sportowa 1
- Przystanki autobusowe 71
- Stacje paliw 9
- punkt zbiórki odpadów problemowych 3
- Targowiska 3

- Budynek Ogólnodostępny PUK 1
- apteki 19
- przystanek PKP 1
- stacja PKP 1
- Wodociągi publiczne 35
- Wodociąg Ujęcia Indywidualne 6
- siłownie plenerowe 7

W przypadku tego typu obiektów zachowanie właściwego stanu sanitarnego jest niezbędne z uwagi na zapewnienie bezpieczeństwa zdrowotnego osób z nich korzystających. W roku 2025 przeprowadzono kontrole 9 obiektów z tej kategorii. W wyniku prowadzonych czynności kontrolnych nie stwierdzono nieprawidłowości.

### **Cmentarze i zakłady pogrzebowe w kontekście nadzoru nad postępowaniem ze zwłokami i szczątkami ludzkimi**

Na terenie powiatu myśliborskiego zlokalizowanych jest 38 cmentarzy komunalnych. Nadzorowane cmentarze nie posiadają infrastruktury cmentarnej związanej z przygotowaniem zwłok do pochówku. Na 6 cmentarzach znajdują się kaplice służące tylko do ceremonii pogrzebowych, a na terenie cmentarza komunalnego w Myśliborzu kaplica - dom przedpogrzebowy z komorą chłodniczą na 3 miejsca. W roku 2025 po przeprowadzonej analizie ryzyka obiekty nie zostały ujęte w rocznym planie kontroli.

### **Szpital**

#### **Szpital Barlinek**

#### **Zaopatrzenie w wodę do spożycia**

Szpital w Barlinku zaopatrywany jest w wodę do spożycia z ujęcia własnego oraz z wodociągu publicznego Barlinek. W 2025 roku w ramach nadzoru na jakością wody pobrano 3 próbki wody przeznaczonej do spożycia przez ludzi - nie stwierdzono przekroczeń parametrów jakości wody.

W nadzorowanym szpitalu pobrano łącznie 14 próbek (4 próbki w ramach kontroli urzędowej i 10 próbek z kontroli wewnętrznej) ciepłej wody użytkowanej w kierunku Legionella sp.

Badania wykonane przez zarządcę wodociągu wykazały skażenie bakteriami Legionella sp. instalacji ciepłej wody Szpitala Barlinek, na oddziale Zakładu Pielęgnacyjno- Opiekuńczego-budynek D (ZPO) stwierdzono bardzo wysoki stopień skażenia, natomiast w 3 pozostałych punktach (izba przyjęć budynek C, oddział fizykoterapii budynek H i gastrokopii budynek A) stwierdzono średni stopień skażenia Legionella sp.

Wydano w dniu 27.06.2025 r. decyzję nakazującą wyłączenie z eksploatacji urządzeń i instalacji ciepłej wody w ZPO oraz przeprowadzenie działań naprawczych. Po przeprowadzeniu dezynfekcji termicznej wykonano ponowne badania wody, które wykazały średnie skażenia bakteriami Legionella sp. instalacji ciepłej wody w ZPO oraz znikomy stopień skażenia w pozostałych ww. punktach. Zmieniono decyzje na średni stopień skażenia w tym punkcie z terminem realizacji do 12.09.2025 r., ponownie wykonano badanie wynik nieprawidłowy (skażenie średnie się utrzymało) zmieniono termin realizacji decyzji do 10.10.2025 r., następnie wykonano badanie w ramach kontroli urzędowej na podstawie uzyskanych wyników w dniu 06.11.2025 r. wydano ocenę jakości ciepłej wody stwierdzającą znikome skażenie bakteriami Legionella sp. instalacji wewnętrznej w Szpitalu Barlinek.

#### **Postępowanie z bielizną szpitalną i pralnictwo**

Pranie bielizny szpitalnej wykonywane jest poza terenem szpitala. Realizowane jest przez firmę zewnętrzną. Przedmiotem zamówienia jest świadczenie usługi pralniczej obejmującej dezynfekcję, pranie, suszenie, prasowanie. Dezynfekcji podlega bielizna i pościel z oddziału położniczo-ginekologicznego, bloku operacyjnego oraz materace, koce i poduszki z pozostałych oddziałów. Magazyn zlokalizowany jest w wydzielonym pomieszczeniu (w przyziemiu) w budynku C. Bielizna czysta przechowywana jest w magazynie bielizny czystej w odpowiednich warunkach higieniczno-sanitarnych, dostarczana 3x w tygodniu. Bielizna brudna magazynowana w wydzielonym pomieszczeniu. Nie stwierdzono nieprawidłowości w zakresie postępowania z bielizną szpitalną.

#### **Postępowanie z odpadami medycznymi**

Szpital posiada umowę na odbiór odpadów, transport i unieszkodliwienie medycznych odpadów z firmą zewnętrzną posiadającą odpowiednie uprawnienia. Odpady odbierane są 3 x w tygodniu oraz dodatkowo na zgłoszenie telefoniczne wg potrzeb. W praktyce odpady odbierane są każdego dnia roboczego. Magazyn na odpady medyczne wyposażony jest w termometr do ciągłego pomiaru temperatury oraz klimatyzację. W

roku 2025 nie było zgłoszeń dot. problemów z utylizacją odpadów medycznych.

#### **Postępowanie ze zwłokami w aspekcie ochrony zdrowia ludzkiego- prosektoria**

Szpital posiada własne prosektorium wyposażone w osobne wejście dla personelu, przywożonych zwłok, rodziny zmarłego oraz wydawania zwłok. W skład prosektorium wchodzi: sala sekcji zwłok, pomieszczenie chłodni z liczbą miejsc 3 (2 komory), sala ekspozycji zwłok oraz pomieszczenie do ubierania zwłok.

Transport zwłok odbywa się środkiem transportu specjalnie przeznaczonym do tego celu o przestrzeni ładunkowej zamkniętej. Dojazd środków transportu ze zwłokami odbywa się ciągiem komunikacyjnym zewnętrznym.

#### **Postępowanie z odpadami komunalnymi**

Szpital posiada potwierdzenie przyjęcia deklaracji o wysokości opłaty za gospodarowanie odpadami komunalnymi. Postępowanie z odpadami komunalnymi z oddziałów szpitalnych, w tym zbieranie, przechowywanie i przekazywanie są zgodnie z wymaganiami.

W 2025 roku w trakcie czynności kontrolnych na terenie Szpitala Barlinek nie stwierdzono nieprawidłowości w zakresie gospodarki odpadami i postępowania z bielizną szpitalną, stan sanitarno-techniczny pomieszczeń, w których przechowywana jest bielizna i gromadzone są odpady nie budził zastrzeżeń.

#### **Szpital w Dębnie**

##### **Zaopatrzenie w wodę do spożycia**

Szpital w Dębnie zaopatrywany jest w wodę do spożycia z ujęcia własnego oraz awaryjnie z wodociągu publicznego Dębno. W ramach nadzoru nad jakością wody pobrano 3 próbki wody przeznaczonej do spożycia - nie stwierdzono przekroczeń parametrów jakości wody.

W nadzorowanym szpitalu pobrano łącznie 12 próbek (4 próbki w ramach kontroli urzędowej i 8 próbek z kontroli wewnętrznej) ciepłej wody użytkowanej w kierunku Legionella sp.

Badania wykonane przez zarządcę wodociągu wykazały skażenie bakteriami Legionella sp. instalacji ciepłej wody w Szpitalu w Dębnie, na oddziale ginekologicznym stwierdzono wysoki stopień skażenia natomiast w 3 pozostałych punktach (izba przyjęć, oddział pediatryczny, wymiennikownia) stwierdzono średni stopień skażenia Legionella sp., co skutkowało wydaniem decyzji nakazującej wyłączenie natrysków na oddziale ginekologicznym szpitala oraz koniecznością przeprowadzenia działań naprawczych. Po przeprowadzeniu dezynfekcji termicznej przeprowadzono ponowne badania wody, które wykazały znikome skażenie bakteriami Legionella sp. instalacji ciepłej wody.

##### **Postępowanie z bielizną szpitalną i pralnictwo**

Pranie bielizny szpitalnej odbywa się poza terenem szpitala. Realizowane jest przez firmę zewnętrzną. Przedmiotem zamówienia jest świadczenie usługi pralniczej obejmującej dezynfekcję, pranie, suszenie, prasowanie, maglowanie, krochmalenie, dezynfekcję chemiczno-techniczną oraz naprawę bielizny. Odbiór i dostawa pranego asortymentu odbywa się 3x w tygodniu. Na terenie szpitala wydzielono magazyn bielizny czystej, magazyn bielizny brudnej oraz pomieszczenie do mycia wózków. Nie stwierdzono nieprawidłowości w zakresie postępowania z bielizną szpitalną.

##### **Postępowanie z odpadami medycznymi**

Opady medyczne wytwarzane na terenie Szpitala w Dębnie odbierane są przez wyspecjalizowaną firmę z określoną częstotliwością (dwa razy w tygodniu). Do czasu odbioru magazynowane są w specjalistycznym pomieszczeniu zlokalizowanym w osobnym budynku przeznaczonym wyłącznie do magazynowania odpadów medycznych.

##### **Postępowanie z odpadami komunalnymi:**

Podmiot posiada umowę na odbiór odpadów komunalnych. Odpady gromadzone są w 5 zamykanych kontenerach o poj. 1100 l kontenery usytuowane na utwardzonym terenie. Nie stwierdzono nieprawidłowości w zakresie gospodarki odpadami.

### **3. Zabezpieczenie imprez masowych**

- Ogólna liczba wniosków, które wpłynęły do PPIS na zabezpieczenie imprez masowych - 2
- Ogólna liczba wydanych pozytywnych opinii na zorganizowanie imprez masowych z wyszczególnieniem: wnioskodawców, rodzaju imprezy, w tym meczów piłki nożnej – 2
  - Myśluborski Ośrodek Kultury, ul. Klasztorna 3, Myślubórz - „Dni Myśluborza 2025”
  - Dębnowski Ośrodek Kultury ul. Daszyńskiego 20, Dębno - „Dni Dębna 2025”
- Ogólna liczba wydanych negatywnych opinii na zorganizowanie imprez masowych z wyszczególnieniem: wnioskodawców, rodzaju imprezy, w tym meczów piłki nożnej oraz przyczyn negatywnych opinii - 0.

### **4. Interwencje**

Liczba podjętych interwencji: 8, które dotyczyły:

1. Nieprzyjemny zapach wydobywający się z lokalu oraz zaniedbań higieniczno-sanitarnym pomieszczeń w lokalu mieszkalnym,
2. Złe warunki sanitarno-higieniczne w wyniku braku toalety,
3. Złe warunki sanitarnohigieniczne w mieszkaniu,
4. Nielegalne przebywanie bezdomnego na klatce schodowej i w pomieszczeniach piwnicznych,
5. Składowanie odpadów komunalnych w obrębie budynku mieszkalnego
6. Obecność gryzoni (szczury) w budynku mieszkalnym i w jego obrębie,
7. Obecność dużej ilości much w obrębie miejscowości Giżyn
8. Zła jakość wody w budynku mieszkalnym w miejscowości Karsko

Wszystkie interwencje zostały potwierdzone przez pracowników PSSE w Myśliborzu.

#### **5. Podsumowanie i wnioski:**

Działania PPIS w Myśliborzu nadzorującej jakość wody na terenie powiatu myśliborskiego przyczyniały się do szybkiego wykrywania powstałych nieprawidłowości. Podejmowanie natychmiastowych działań minimalizowało ryzyko powstania zagrożenia dla zdrowia mieszkańców. Mając na uwadze powyższe Państwowy Powiatowy Inspektor Sanitarny w Myśliborzu nie stwierdza istotnych zagrożeń dla zdrowia i życia mieszkańców powiatu Myśliborskiego. Jednakże w związku z możliwością wystąpienia niepożądanych zdarzeń zagrażających zdrowiu związanych z jakością dostarczanej wody do spożycia PPIS w Myśliborzu kontynuuje ciągłe monitorowanie ujęć wody.

W ramach sprawowanego nadzoru sanitarnego w zakresie higieny komunalnej prowadzono systematyczne kontrole obiektów użyteczności publicznej oraz urządzeń i instalacji mających wpływ na warunki zdrowotne mieszkańców Powiatu Myśliborskiego. Nadzór obejmował między innymi obiekty świadczące usługi hotelarskie, zakłady fryzjerskie, kosmetyczne i odnowy biologicznej, ustępy publiczne, kąpieliska, cmentarze oraz środki transportu publicznego.

Stan sanitarny większości nadzorowanych obiektów oceniono jako dobry i niebudzący zastrzeżeń.

Właściciele i zarządcy obiektów na bieżąco realizowali obowiązki związane z utrzymaniem czystości i porządku, prowadzeniem dezynfekcji oraz zapewnieniem właściwego stanu technicznego pomieszczeń i wyposażenia.

W trakcie prowadzonych kontroli zwracano szczególną uwagę na:

- zapewnienie odpowiednich warunków higieniczno-sanitarnych,
- przestrzeganie procedur mycia i dezynfekcji,
- gospodarkę odpadami komunalnymi,
- zaopatrzenie w wodę przeznaczoną do spożycia przez ludzi,
- stan techniczny obiektów i urządzeń sanitarnych,
- warunki sanitarne w miejscach świadczenia usług dla ludności.

W pojedynczych przypadkach stwierdzano nieprawidłowości dotyczące głównie bieżącego stanu sanitarno-technicznego pomieszczeń, uchybień porządkowych oraz braków w dokumentacji sanitarnej. Wydawano zalecenia pokontrolne zobowiązujące do usunięcia stwierdzonych nieprawidłowości w wyznaczonych terminach. Podmioty objęte nadzorem podejmowały działania naprawcze zgodnie z wydanymi zaleceniami. W zakresie higieny komunalnej realizowano także działania edukacyjne i informacyjne mające na celu podnoszenie świadomości zdrowotnej społeczeństwa oraz propagowanie zasad właściwej higieny i profilaktyki zdrowotnej.

Ogólna ocena stanu sanitarnego Powiatu Myśliborskiego w zakresie higieny komunalnej wskazuje na utrzymujący się stabilny poziom bezpieczeństwa sanitarnego oraz właściwe wykonywanie obowiązków przez większość nadzorowanych podmiotów.

#### **VI. HIGIENA DZIECI I MŁODZIEŻY**

Obszar Higieny Dzieci i Młodzieży realizuje zadania z zakresu nadzoru nad przestrzeganiem warunków higieniczno-sanitarnych w szkołach i innych placówkach oświatowo-wychowawczych oraz w placówkach wypoczynku dzieci i młodzieży. W 2025 roku Państwowa Inspekcja Sanitarna w Myśliborzu w obszarze Higieny Dzieci i Młodzieży obejmowała nadzorem 113 placówek, w tym 92 placówek stałych, 4 turnusy wypoczynku zimowego i 17 turnusów wypoczynku letniego. W skontrolowanych placówkach stałych uczyło się lub przebywało 10834 dzieci i młodzieży. W okresie ferii oraz wakacji, podczas skontrolowanych 14

turnusów wypoczynku, w tym 3 – zimowych i 11 – letnich, na terenie powiatu myśliborskiego wypoczywało łącznie 344 uczestników.

### **1. Warunki sanitarno – techniczne szkół i placówek**

W 2025 roku przeprowadzono łącznie 101 kontroli w placówkach stałych i w trakcie trwania wypoczynków, w tym: 60 kontroli sanitarne w placówkach stałych, 14 kontroli tematycznych dotyczących organizowanego wypoczynku dla dzieci i młodzieży (3 w sezonie zimowym i 11 w sezonie letnim) oraz 27 kontroli tematycznych (3 kontrole tematyczne dotyczące oceny obciążenia uczniów ciężarem tornistrów, 6 kontroli sprawdzających przygotowanie szkół do organizacji nowego roku szkolnego 2025/2026, 13 kontroli sprawdzających wykonanie decyzji, 1 kontrolę na wniosek strony, 3 kontrole interwencyjne oraz 1 kontrolę dotyczące działań edukacyjnych mających na celu zapobieganie wszawicy wśród dzieci w przedszkolach – działania skierowane do rodziców dzieci).

Państwowy Powiatowy Inspektor Sanitarny w Myśliborzu wydał 17 decyzji administracyjnych dotyczących m.in.: nieprawidłowego stanu sanitarno-technicznego powierzchni ścian w ciągach komunikacyjnych, w salach lekcyjnych i innych salach do zajęć dla dzieci i młodzieży oraz pokojach mieszkalnych dla dzieci, nieprawidłowego stanu sanitarno-technicznego toalet dla uczniów, w tym sprawności technicznej armatury, nieprawidłowych warunków do prowadzenia zajęć WF).

W 2025 roku, zgodnie z uzasadnionymi i udokumentowanymi wnioskami stron (dyrektorów szkół i placówek/organów prowadzących placówki) zmieniono terminy wykonania nałożonych obowiązków w 22 decyzjach administracyjnych. Jako główne przyczyny podawano: brak możliwości finansowych, ograniczenia w dostępie do fachowców, ustalone przez organy samorządowe harmonogramy prac remontowych na dany rok budżetowy.

Do końca 2025 roku zostały wyegzekwowane obowiązki nałożone w 14 decyzjach administracyjnych, co wskazuje na stopniową i systematyczną poprawę w zakresie stanu sanitarno-technicznego szkół i placówek oświatowo-wychowawczych na terenie powiatu myśliborskiego.

#### **Warunki do utrzymania higieny osobistej**

W trakcie czynności kontrolnych w 2025 r. nieprawidłowy stan sanitarno-techniczny pomieszczeń higienicznosanitarnych przeznaczonych dla uczniów stwierdzono w 7 placówkach (1 przedszkolu, 2 zespołach szkół, 2 placówkach z pobytem całodobowym, 1 specjalnym ośrodku szkolno-wychowawczym i 1 pozostałej placówce stałej). Nieprawidłowości dotyczyły głównie:

- Stanu sanitarno-technicznego ścian, sufitów i podłóg w pomieszczeniach higienicznosanitarnych;
- Stanu sanitarno-technicznego wyposażenia (armatury łazienkowej) w pomieszczeniach higienicznosanitarnych;
- Braku drzwi lub nieprawidłowego stanu sanitarno-technicznego drzwi wejściowych/wewnętrznych w pomieszczeniach higienicznosanitarnych;

W każdym przypadku zostało wszczęte postępowanie administracyjne zakończone wydaniem decyzji administracyjnej nakazującej usunięcie nieprawidłowości.

W 2025 roku pod względem warunków do utrzymania higieny osobistej w placówkach nauczania i wychowania kontroli przeprowadzono 58 kontroli sanitarnych. Każda skontrolowana placówka posiadała instalację wodociągową. Brak jest ujęć własnych (studni) wody. Jednak w dalszym ciągu istnieją placówki, w których brak jest kanalizacji miejskiej lub gminnej. Podłączone są one do zbiornika bezodpływowego (szamba). Są to głównie placówki usytuowane terenach wiejskich, do których koszt podłączenia kanalizacji przekracza możliwości finansowe Gmin.

**Tabela 19. Warunki do utrzymania higieny osobistej w skontrolowanych placówkach**

Liczba skontrolowanych placówek	Placówki posiadające						
	Liczba placówek podłączonych do sieci kanalizacyjnej (miejscowej/gminnej)	Brak kanalizacji			Instalację wodociągową	Brak wodociągów	
		Zbiorniki bezodpływowe (szamba)	Przydomowe oczyszczalnie ścieków	Podać przyczyny funkcjonowania placówek bez kanalizacji		Studnie głębinowe	Podać przyczyny funkcjonowania placówek bez wodociągów
58	52	6	0	Wysokie koszty	58	-	-

**Standardy dostępności do urządzeń sanitarnych dla dzieci**

W roku 2025 pod kątem zachowania standardów dostępności do urządzeń sanitarnych dla dzieci i młodzieży skontrolowano 12 przedszkoli, 17 szkół podstawowych, 3 szkoły specjalne, 7 zespołów szkół. Nieprawidłowości w tym zakresie w dalszym ciągu utrzymują się w jednym zespole szkół: w przypadku dostępności do umywalek dla dziewcząt odnotowano przekroczenie do 25%, w przypadku umywalek dla chłopców odnotowano przekroczenie o 50%. Decyzja nakazująca zapewnienie standardów dostępności do urządzeń sanitarnych została wydana w 2022 roku. Termin usunięcia nieprawidłowości upływa z dniem 31.12.2026 r. W pozostałych kontrolowanych placówkach standardy dostępności do urządzeń sanitarnych – zachowano.

**Ocena dostosowania mebli szkolnych i przedszkolnych**

W 2025 roku ocenę dostosowania mebli edukacyjnych do zasad ergonomii przeprowadzono w 35 placówkach, co stanowi 100% skontrolowanych szkół i przedszkoli na terenie powiatu myśliborskiego. Pomiary przedszkolaków/uczniów przeprowadzane są głównie przez pielęgniarki szkolne lub wychowawców klas (grup przedszkolnych), następnie zapisywane są w dziennikach elektronicznych lub w osobno prowadzonych rejestrach papierowych. Pomiary przeprowadzane są przeważanie na początek roku szkolnego i kontrolnie po pierwszym półroczu. Nieprawidłowości w zakresie dostosowania mebli edukacyjnych do zasad ergonomii – nie odnotowano. Meble edukacyjne są prawidłowo ze sobą zestawione i znajdują się w prawidłowym stanie sanitarno-technicznym. Kontrole sanitarne prowadzone przez przedstawiciela Państwowego Powiatowego Inspektora Sanitarnego w Myśliborzu wykazują, że dyrektorzy szkół/przedszkoli na bieżąco, w miarę posiadanych środków, zakupują nowy sprzęt i urządzenia z aktualnymi certyfikatami i atestami zgodności. Prowadzą bieżące i okresowe kontrole oraz naprawy używanego sprzętu meblowego.

**Tabela 20. Dostosowanie mebli szkolnych/przedszkolnych do wzrostu uczniów/przedszkolaków**

LATA	Oceniono dostosowanie mebli do wzrostu uczniów				Stwierdzono niewłaściwe				Liczba badanych	Liczba dzieci siedzących w meblach niedostosowanych	Liczba wydanych zaleceń	Liczba wydanych decyzji	Liczba zakończonych decyzji z lat ubiegłych / z bieżącego roku
	Liczba skontrolowanych placówek	Liczba ocenionych placówek	%	Liczba ocenionych oddziałów	W ilu placówkach	%	W ilu oddziałach	%					
2025	35	35	100	122	-	-	-	-	2157	-	-	-	-

**2. Ocena tygodniowych rozkładów zajęć lekcyjnych**

W roku 2025 ocenę rozkładów zajęć lekcyjnych dla uczniów przeprowadzono w 24 placówkach (17 szkołach podstawowych i 7 zespołach szkół), łącznie w 76 oddziałach. W dalszym ciągu dużym problemem w placówkach jest brak nauczycieli przedmiotów ścisłych, typu matematyka, chemia, fizyka oraz nauczycieli języków obcych. W większości przypadków jeden nauczyciel pracuje w kilku szkołach i niestety plan zajęć

musi zostać ułożony przy uwzględnieniu potrzeb nauczycieli dochodzących oraz dowozów szkolnych. W trakcie czynności kontrolnych – nieprawidłowości nie stwierdzono.

**Tabela 21. Ocena rozkładów lekcji**

LATA	Liczba skontrolowanych placówek	Liczba ocenionych placówek	%	Liczba ocenionych oddziałów	Stwierdzono niewłaściwe				Liczba wydanych zaleceń	Liczba wydanych decyzji	Liczba zakończonych decyzji z lat ubiegłych / z bieżącego roku
					w ilu placówkach	%	w ilu oddziałach	%			
2025	24	24	100	76	-	-	-	-	-	-	

### 3. Ocena obciążenia uczniów ciężarem tornistrów szkolnych

Ocena obciążenia uczniów ciężarem tornistrów szkolnych przeprowadzana jest w szkołach podstawowych.

W wyniku działań monitoringowych ustalono:

W roku 2025 badaniami objęto 465 uczniów z klas VI-VIII w 5 szkołach podstawowych (oceniono 32 oddziały), w wyniku których ustalono:

- Waga tornistra szkolnego nie przekroczyła 10% wagi ciała ucznia – w przypadku 294 uczniów;
- Waga tornistra znajdowała się w przedziale powyżej 10%, a poniżej 15% wagi ciała ucznia – w przypadku 139 uczniów;
- Waga tornistra przekroczyła 15% wagi ciała ucznia w przypadku 32 uczniów.

Na określenie % stosunku wagi tornistra do masy ciała ucznia składa się wiele czynników, m.in. liczba zajęć lekcyjnych w ciągu dnia, liczba książek, ćwiczeń czy zeszytów, które nosi uczeń, ilość dodatkowych przedmiotów, np. butelka wody, dodatkowy piórnik, itp. jaką uczniowie potrafią zapakować do plecaka, przede wszystkim waga ucznia oraz możliwość pozostawienia części podręczników w szkole. Niestety zdecydowana większość uczniów nie zostawia podręczników w szkole ze względu na konieczność przygotowania się do lekcji lub nauki na sprawdziany, a indywidualne szafki użytkowane są jako miejsce przechowywania odzieży wierzchniej. W trakcie działań monitoringowych informowano uczniów jak ważne jest, aby dbali o swój kręgosłup, prawidłowo zakładali plecak, unikali noszenia zbędnych rzeczy oraz prawidłowo korzystali z indywidualnych szafek.

W celu zabiegania dysfunkcjom układu ruchu, między innymi w powodu noszenia zbyt ciężkich tornistrów/plecaków szkoły mają obowiązek zapewnienia uczniom miejsca do przechowywania podręczników i przyborów szkolnych. Wśród skontrolowanych placówek indywidualne szafki dla uczniów zapewnione są w 6 szkołach podstawowych i 3 zespołach szkół, natomiast indywidualne szafki lub wyznaczone miejsce w klasie (np. regał w klasie, półka, pojemniki w klasie, itp.) zapewnione są w 11 szkołach podstawowych i 4 zespołach szkół.

### 4. Warunki realizacji profilaktycznej opieki zdrowotnej nad uczniami w szkołach:

W roku 2025 dokonano oceny warunków profilaktycznej opieki zdrowotnej nad uczniami w 16 szkołach podstawowych, 3 szkołach specjalnych i 7 zespołach szkół. W trakcie czynności kontrolnych stwierdzono: w 12 szkołach podstawowych i 6 zespołach szkół zapewniony jest gabinet profilaktyki zdrowotnej (do wyłącznej dyspozycji szkoły). Gabinety znajdują się we właściwym stanie sanitarno-technicznym.

Wyposażone są w punkt poboru ciepłej i zimnej wody, podłogi wykonane są z materiałów umożliwiających ich mycie i dezynfekcję, w gabinetach dostępne są środki myjąco-dezynfekujące. W 2 szkołach podstawowych i 3 szkołach specjalnych zapewniono zastępcze pomieszczenie na terenie placówki z przeznaczeniem na działalność pielęgniarki szkolnej. Są to z reguły gabinety wspólne z logopedą lub pedagogiem szkolnym, niespełniające definicji gabinetu profilaktyki zdrowotnej.

### 5. Nadzór nad substancjami chemicznymi:

W 2025 roku pod kątem nadzoru nad substancjami i preparatami chemicznymi w szkołach skontrolowano 9 szkół podstawowych i 4 zespoły szkół. W trakcie czynności kontrolnych stwierdzono, że: każda skontrolowana placówka posiadała aktualny spis substancji chemicznych i ich mieszanin, we wszystkich gabinetach/pracowniach/salach chemii odczynniki chemiczne były prawidłowo oznakowane, trwale zabezpieczone, przechowywane w metalowych szafach, zamykanych na klucz i prawidłowo oznakowanych oraz posiadały aktualne karty charakterystyk. Nieprawidłowości nie stwierdzono.

## 6. Prowadzenie dożywiania w szkołach na terenie powiatu myśliborskiego:

W 2025 r. na terenie powiatu myśliborskiego dożywianie prowadzone było w 17 szkołach podstawowych, 3 szkołach specjalnych i 2 zespołach szkół. Posiłki przygotowywane na miejscu na stołówkach szkolnych są w 5 szkołach podstawowych i 1 zespole szkół, a do 11 szkół podstawowych, 3 szkół specjalnych i 1 zespołu szkół posiłki dowożone są przez firmy cateringowe. Liczba dzieci i młodzieży korzystających w posiłków w 2025 roku to 2062, w tym z obiadów pełnych 931, a z posiłków jednodaniowych 1131. Liczba dzieci i młodzieży korzystających z dofinansowania do obiadów 150. Dodatkowe formy dopajania dla dzieci i młodzieży stosowane w placówkach to przede wszystkim kompot lub herbata przygotowywane na stołówkach szkolnych – dostępne w godzinach pracy stołówki, bezbutlowe dystrybutory wody wodociągowej lub woda mineralna butelkowa. Dopajanie praktykowane jest w 11 szkołach podstawowych i w 1 zespole szkół. Sklepik szkolny znajduje się w 2 szkołach podstawowych i 1 zespole szkół, natomiast w 3 szkołach podstawowych i 5 zespołach szkół zapewnione są dla uczniów automaty vendingowy z napojami i przekąskami. Zarówno w sklepikach szkolnych, jak i w automatach z żywnością, w trakcie czynności kontrolnych nie stwierdzono obecności artykułów spożywczych oraz napojów, których skład byłby niezgodny z wymaganiami określonymi w rozporządzeniu Ministra Zdrowia z dnia 26 lipca 2016 r. w sprawie grupy środków spożywczych przeznaczonych do sprzedaży dzieciom i młodzieży w jednostkach systemu oświaty oraz wymagań, jakie muszą spełniać środki spożywcze stosowane w ramach żywienia zbiorowego dzieci i młodzieży w tych jednostkach.

### Warunki do prowadzenia zajęć z wychowania fizycznego.

Tabela 22. Warunki do prowadzenia zajęć wychowania fizycznego w szkołach

Liczba placówek		Posiadanie infrastruktury do prowadzenia zajęć WF											Korzystanie z infrastruktury do WF poza placówką							
w ewidencji	skontrolowanych	liczba placówek posiadających:										natryski		Liczba placówek korzystających z:						
		tylko				salę(e) zastępczą(e) /rekreacyjną(e)	salę(e) gimnastyczną(e) i salę(e) zastępczą(e) /rekreacyjną(e)		szkolny zespół sportowy		czynne	nieczynne	Liczba placówek, nieposiadających infrastruktury do prowadzenia zajęć WF	Liczba placówek, w których niezależnie od posiadanej infrastruktury zajęcia WF	ogółem	sali gimnastycznej	hali sportowej	siłowni/ fitness klubu/ innei sali specjalistycznej	basenu	boiska/stadionu sportowego
		salę(e) gimnastyczną(e)	salę(e) zastępczą(e) / rekreacyjną(e)	boisko (a) sportowe	salę(e) gimnastyczną(e) z		z boiskiem	bez boiska	z boiskiem	bez boiska										
28	27	2	1	2	4	4	1	0	11	0	12	0	2	2	8	3	1	1	5	1

W 2025 roku w skontrolowanych 27 placówkach (17 szkół podstawowych, 3 szkoły specjalne, 7 zespołów szkół) stwierdzono, że:

- Tylko salę gimnastyczną - posiadają: 2 szkoły specjalne;
- Tylko salę zastępczą/rekreacyjną - posiada 1 szkoła specjalna;
- Tylko boisko sportowe – posiada: 2 szkoły podstawowe;
- Salę gimnastyczną z boiskiem – posiadają 2 szkoły podstawowe i 2 zespoły szkół;
- Salę zastępczą/rekreacyjną z boiskiem – posiadają 4 szkoły podstawowe;
- Salę gimnastyczną i salę zastępczą/rekreacyjną z boiskiem – posiada 1 szkoła podstawowa;
- Szkolny zespół sportowy z boiskiem i z czynnymi natryskami dla uczniów posiada 7 szkół podstawowych i 4 zespoły szkół;
- Czynne natryski znajdują się w 8 szkołach podstawowych i 4 zespołach szkół – niestety w trakcie zajęć lekcyjnych uczniowie nie korzystają z natrysków ze względu na brak czasu;
- W 1 szkole podstawowych i 1 zespole szkół brak jest infrastruktury do prowadzenia zajęć WF;
- W 2 szkołach podstawowych pomimo posiadanej infrastruktury, zajęcia WF prowadzone są również na korytarzach szkolnych;

- W 7 szkołach podstawowych oraz 1 zespół szkół dodatkowo zajęcia wf odbywają poza obiektem, np. na salach gimnastycznych innych placówek, na halach gimnastycznych, na siłowni, basenie gminnym oraz na stadionie.

W dalszym ciągu znajdują się placówki szkolne, które nie posiadają infrastruktury do prowadzenia zajęć fizycznych w szkole (1 szkoła podstawowa i 1 zespół szkół), przede wszystkim ze względu na warunki lokalowe. W tym celu zajęcia wychowania fizycznego odbywają się na wynajmowanej hali sportowej, sali fitness znajdującej się w pobliżu szkoły lub w pobliskiej placówce. W 1 szkole podstawowej i 1 zespole szkół na zajęcia wf zaadoptowano korytarz szkolny. W 1 szkole podstawowej pomimo posiadanej infrastruktury, tj. małej sali gimnastycznej i boiska szkolnego (trawiastego) zajęcia wychowania fizycznego odbywają się również na korytarzu szkoły, przede wszystkim są to zajęcia gimnastyczne, gra w tenisa stołowego, itp. W związku z nieprawidłowym stanem sanitarno-technicznym, w 3 placówkach wydane decyzje administracyjne obejmowały również blok sportowy, w szczególności:

- nieprawidłowy stan sanitarno-techniczny nawierzchni boiska szkolnego,
- nieprawidłowy stan sanitarno-techniczny ścian na sali gimnastycznej,
- nieprawidłowy stan sanitarno-techniczny ścian w szatniach dla uczniów na bloku sportowym.

#### **7. Nadzór nad warunkami wypoczynku dzieci i młodzieży - wypoczynek zimowy i letni:**

W okresie ferii zimowych 2025 roku na terenie powiatu myśliborskiego skontrolowano 3 półkolonie. W okresie wakacji 2025 skontrolowano 11 turnusów: 4 w obiektach hotelarskich, 7 półkolonii.

W trakcie czynności kontrolnych ocenie poddano między innymi bieżący stan sanitarno-techniczny i higieniczny pomieszczeń zajmowanych przez uczestników wypoczynku, stan techniczny wyposażenia pokoi mieszkalnych, sal zajęć przeznaczonych dla dzieci/młodzieży, stan sanitarno-techniczny pomieszczeń sanitarnych, dostępność do urządzeń sanitarnych oraz środków niezbędnych do utrzymania higieny osobistej.

Wszyscy organizatorzy posiadali opracowane regulaminy wypoczynków. Dokumentacja sprawdzana w trakcie czynności kontrolnych prowadzona była rzetelnie. Wszyscy uczestnicy wypoczynków byli zapoznani z regulaminami obowiązującymi w trakcie trwania wypoczynków – znajomość treści regulaminu oraz zobowiązanie do jego stosowania potwierdzone zostało na piśmie. Bieżąca czystość w ośrodkach była przestrzegana. Stan sanitarno-techniczny pokoi mieszkalnych oraz wyposażenia był dobry. Zapewniono wystarczającą ilość środków higieny osobistej. Urządzenia sanitarne utrzymywane były we właściwym stanie higieniczno-technicznym, regularnie czyszczone i dezynfekowane przez wyznaczonych pracowników. Żywnienie uczestników wypoczynku:

- a) W obiektach hotelarskich – uczestnicy obozu tenisowego w Barlinku korzystali z usług pobliskiej restauracji, przechodząc do niej na śniadania, obiady i kolacje, natomiast uczestnicy kolonii w Barnówku oraz obozów sportowych w Domu Wczasów dziecięcych w Myśliborzu - korzystali z żywienia obiektu noclegowego, w którym przebywali.
- b) W trakcie trwania półkolonii – uczestnicy półkolonii śniadania przynosili z domu – przygotowane przez rodziców, natomiast na obiady przechodzili do pobliskich restauracji lub zapewniony był catering.

Wszystkie obiekty zapewniające żywienie znajdują się pod bieżącym nadzorem PPIS w Myśliborzu.

Stan zdrowia uczestników:

Chorób i zatruc pokarmowych - nie odnotowano.

Wypadki i urazy – nie odnotowano.

Nieprawidłowości w trakcie kontroli – nie stwierdzono.

W ramach działań edukacyjnych z obszaru Higieny Dzieci i Młodzieży podczas kontroli wypoczynków poruszano tematykę związaną z utrzymaniem higieny osobistej i odpowiednim nawodnieniem organizmu.

W trakcie czynności kontrolnych – nie stwierdzono nieprawidłowości.

#### **8. Podsumowanie i wnioski:**

Wszystkie skontrolowane placówki zapewniały dobry stan czystości i porządku. Uczniowie i pracownicy szkół mieli możliwość korzystania z podstawowych środków higieny oraz bieżącej zimnej i ciepłej wody w pomieszczeniach sanitarnych. Czystość bieżąca nie budziła zastrzeżeń. W placówkach prowadzone są bieżące naprawy i remonty, mające na celu poprawienie warunków sanitarno-technicznych dla dzieci i młodzieży.

W większości szkół liczba dostępnych indywidualnych szafek na podręczniki i przybory szkolne jest mniejsza od liczby uczniów przebywających w szkole. Dodatkowo uczniowie traktują te szafki jako miejsce na przechowywanie odzieży wierzchniej, a nie podręczników szkolnych. W ramach oceny obciążenia uczniów

ciężarem tornistrów instruowano uczniów jak ważne jest aby nie nosili niepotrzebnych rzeczy w plecakach, w tym celu mają szafki i bez problemu mogą tam zostawiać podręczniki i zabierać jedynie te, z których faktycznie korzystają. Takie działanie pozwoli odciążyć kręgosłup i w przyszłości uniknąć wad postawy. Rozbudowy wymaga również baza sportowa w szkołach. W dalszym ciągu są placówki, w których brak jest odpowiednich warunków do prowadzenia zajęć wychowania fizycznego. W większości szkół zapewnione są boiska wielofunkcyjne lub trawiaste, jednak brak jest pełnowymiarowych sal gimnastycznych. Uczniowie ćwiczą w salach zastępczych lub na korytarzach szkolnych.

## VII. ZAPOBIEGAWCZY NADZÓR SANITARNY

Głównymi założeniami i zadaniami zapobiegawczego nadzoru sanitarnego jest m.in. sprawowanie nadzoru w zakresie wymagań higienicznych i zdrowotnych, zwłaszcza nad warunkami higieny środowiska, zajmowanie stanowisk w sprawach projektów studium uwarunkowań i kierunków zagospodarowania przestrzennego projektów miejscowych, uzgadnianie dokumentacji projektowej pod względem wymagań higienicznych i zdrowotnych, dotyczącej budowy i zmiany sposobu użytkowania obiektów budowlanych (obiekty przemysłowe, obiekty służby zdrowia, użyteczności publicznej, oświaty i wychowania, obiekty nauki, obiekty usługowe różnego przeznaczenia), udzielanie informacji i konsultacji z zakresu działania zapobiegawczego nadzoru sanitarnego.

### 1. Stanowiska zajmowane w ramach działalności zapobiegawczego nadzoru sanitarnego

Wydano 17 opinii dotyczącej „strategicznej oceny oddziaływania na środowisko” ustawy o udostępnieniu informacji o środowisku i jego ochronie, udziale społeczeństwa w ochronie środowiska oraz o ocenach oddziaływania na środowisko w tym:

- 8 uzgodnieniu (opinii) zakresu i stopnia szczegółowości informacji wymaganych w prognozie oddziaływania na środowisko;
- 9 opinii projektu dokumentu wraz z prognozą oddziaływania na środowisko.

Uzgodniono w formie postanowień 89 projektów o warunkach zabudowy i zagospodarowania terenu oraz projektów decyzji o ustaleniu lokalizacji inwestycji celu publicznego w tym:

- 37 projektów o warunkach zabudowy z zagospodarowania terenu;
- 52 decyzje o ustaleniu lokalizacji inwestycji celu publicznego.

Wydano 87 opinii do tyjących oceny oddziaływania na środowisko w tym:

- 67 co do potrzeby przeprowadzenia oceny oddziaływania przedsięwzięcia na środowisko;
- 0 w sprawie zakresu raportu oddziaływania przedsięwzięcia na środowisko;
- 20 w sprawie uzgodnienia warunków realizacji przedsięwzięcia przed wydaniem decyzji o środowiskowych uwarunkowaniach.

Uzgodniono 26 dokumentacji projektowej pod względem wymagań higienicznych i zdrowotnych w tym:

- 23 projekty w zawiązku z art. 32 ustawy z dnia 7 lipca 1994 r. Prawo Budowlane;
- 3 projekty w zawiązku z art. 71 ustawy z dnia 7 lipca 1994 r. Prawo Budowlane.

Wydano 23 opinie dopuszczenia do użytkowania obiekt budowlanego w tym:

- 0 negatywnych;
- 11 zaświadczeń „milcząca zgoda”.

Wystawiono 47 decyzji – rachunków (płatniczych) za uzgadnianie projektów budowlanych oraz uczestniczenia w dopuszczeniu do użytkowania.

### Ważniejsze realizacje inwestycji na terenie Powiatu Myśliborskiego w 2025 roku:

- **BARLINEK INWESTYCJE Sp. z o.o.** „Rozbudowa budynku kotłowni; budowa stacji uzdatniania wody (SUW) wraz ze sprężarkownią; budowa budynku elektrycznego z pompownią, budowa wiaty ruchomych podłóg wraz z transportem biomasy; budowa urządzeń technologicznych: multicyklonu, elektrofiltru, agregatu prądotwórczego, komina; budowa zewnętrznych instalacji: wody pitnej i p.poż, kanalizacji sanitarnej, kanalizacji deszczowej, wody gorącej, wody grzewczej; likwidację i przekładkę zewnętrznej instalacji wody pitnej; likwidacji i przekładkę zewnętrznej instalacji kanalizacji deszczowej; likwidację istniejącej instalacji kablowej kolidującej z budynkiem; budowę placów i terenów utwardzonych dojazdów wraz z murami oporowymi do obiektów budowlanych

oraz budowę zewnętrznej instalacji elektrycznej, teletechnicznej i AKPiA do granicy terenu inwestycji, Barlinek”.

- **„EKO-MYŚL” Sp. z o.o.** „Rozbudowa zakładu o plac magazynowy i instalację do przetwarzania odpadów budowlanych i wielkogabarytowych wraz z infrastrukturą techniczną, m. Dalsze, gmina Myślibórz”.
- **„EKO-MYŚL” Sp. z o.o.** Budowa hali warsztatowej napraw kontenerów na odpady wraz z infrastrukturą techniczną, m. Dalsze, gmina Myślibórz”.
- **GMINA NOWOGRÓDEK POMORSKI.** „Rozbudowa i przebudowa istniejącej remizy OSP, zewnętrznej instalacji wodociągowej, zewnętrznej instalacji kanalizacji sanitarnej, zewnętrznej linii zasilającej elektroenergetycznej oraz elementów zagospodarowania terenu, m. Giżyn”.
- **GMINA NOWOGRÓDEK POMORSKI.** „Budowa budynku remizy OSP, zewnętrznej instalacji wodociągowej, zewnętrznej instalacji kanalizacji sanitarnej, zewnętrznej linii zasilającej elektroenergetycznej oraz elementów zagospodarowania terenu i usunięcie kolizji kanalizacji sanitarnej z projektowanym budynkiem, m. Karsko”.
- **„HOLDING-ZREMB Gorzów Wlkp. S.A. METPOL-BARLINEK,,.** Budowa hali produkcyjnej wraz z niezbędną infrastrukturą techniczną i zagospodarowaniem części terenu w Barlinku”.
- **GMINA NOWOGRÓDEK POMORSKI.** „Przebudowa ze zmianą sposobu użytkowania kościoła poewangelickiego na centrum edukacyjno-historyczne, budowa wejścia wraz z pochylnią, przyłącza wodociągowego, zewnętrznej instalacji energetycznej, bezodpływowego zbiornika na nieczystości ciekłe wraz z zewnętrzną instalacją kanalizacji sanitarnej, wraz z zagospodarowaniem terenu, z przebudową istniejącego zagospodarowania terenu (w tym przebudowa istniejącego ogrodzenia, wykonanie utwardzeń, demontaż istniejącego przystanku autobusowego, m. Giżyn”.
- **PAŃSTWOWE GOSPODARSTWO LEŚNE LASY PAŃSTWOWE NADLEŚNICTWO BARLINEK.** „Budowa budynku biurowego – samodzielnej kancelarii leśnictwa Okno i Moczkowo wraz z niezbędną infrastrukturą techniczną i zagospodarowaniem terenu w m. Krzynka, gmina Barlinek”.
- **EKO 24 BARBARA PLEWKO Sp. komandytowa.** „Budowa budynku magazynowego z częścią biurowo - socjalną oraz wiaty magazynowej, zewnętrznej instalacji wodociągowej, zewnętrznej instalacji kanalizacji sanitarnej, deszczowej i awaryjnej wraz ze zbiornikiem bezodpływowym, miejsc postojowych i utwardzeń oraz elementów zagospodarowania terenu, w Dębnie”.
- **GMINA MYŚLIBÓRZ.** „Budowa sali sportowej składającej się z boiska sportowego wraz z zadaszeniem i kontenerowym zapleczem szatniowo – sanitarnym wraz z niezbędną infrastrukturą techniczną tj.: budowa zewnętrznej instalacji wodociągowej, zewnętrznej instalacji kanalizacji sanitarnej, zewnętrznej instalacji kanalizacji deszczowej wraz ze zbiornikiem retencyjnym na wody opadowe, zewnętrznej instalacji elektroenergetycznej wraz z oświetleniem terenu oraz elementami zagospodarowania terenu w m. Golenice”.
- **„EKO-MYŚL” Sp. z o.o.** Kwatera nr 17 z przeznaczeniem do składowania odpadów wykonana w ramach budowy składowiska odpadów stałych wraz z infrastrukturą techniczną, dz. nr 2/3, obręb Dalsze, gmina Myślibórz”.

## 2. Podsumowanie i Wnioski

Ilość załatwianych spraw, a w szczególności, w rozdziałach dotyczących uzgadniania projektów decyzji o „warunkach zabudowy” i „lokalizacji inwestycji celu publicznego” znacznie wzrosła w stosunku do roku ubiegłego. W pozostałych rozdziałach jest na poziomie minionego roku.

## VIII. OŚWIATA ZDROWOTNA I PROMOCJA ZDROWIA

W 2025 roku pion Oświaty Zdrowotnej i Promocji Zdrowia Powiatowej Inspekcji Sanitarnej w Myśliborzu realizował zadania głównie wynikające z wytycznych Głównego Inspektora Sanitarnego, zapisów Narodowego Programu Zdrowia oraz diagnozy sytuacji zdrowotnej i epidemiologicznej w środowisku.

### 1. Profilaktyka nadwagi i otyłości

#### 1.1. Krajowy Program Edukacyjny „Trzymaj Formę!”

Grupa docelowa: Uczniowie szkół podstawowych

Liczba odbiorców: 350

Główne działania:

W ramach programu realizowano prelekcje promujące zbilansowaną dietę i aktywność fizyczną wśród uczniów. Przeprowadzono szkolenie dla koordynatorów programu oraz wysłano listy intencyjne w celu

zaangażowania placówek w realizację działań prozdrowotnych. Akcję wsparto dystrybucją materiałów edukacyjnych oraz publikacjami w mediach. Realizację programu monitorowano poprzez wizytacje.

## **1.2. Promocja aktywności fizycznej i prawidłowego odżywiania**

Grupa docelowa: Społeczność lokalna

Liczba odbiorców: 55

Główne działania:

Prowadzono kampanię informacyjną w mediach społecznościowych i na stronach internetowych, promującą zdrowy styl życia. Wysłano list intencyjny w celu rozszerzenia zasięgu działań. Zorganizowano prelekcję dla społeczności lokalnej oraz przeprowadzono dystrybucję materiałów edukacyjnych zachęcających do aktywności fizycznej i właściwego odżywiania.

## **2. Profilaktyka palenia tytoniu**

### **2.1. Światowy Dzień bez Tytoniu**

Grupa docelowa: Społeczność lokalna, młodzież szkolna

Liczba odbiorców: 1127

Główne działania:

W ramach obchodów zorganizowano happening uliczny oraz przygotowano stoiska edukacyjno-informacyjne. Przeprowadzono prelekcje dla uczniów oraz konkurs wiedzy na temat szkodliwości palenia tytoniu. Akcja była szeroko promowana w mediach, wsparta wysyłką listu intencyjnego oraz dystrybucją materiałów profilaktycznych i gadżetów.

### **2.2. Światowy Dzień Rzucania Palenia**

Grupa docelowa: Społeczność lokalna

Liczba odbiorców: 58

Główne działania:

Zorganizowano konkurs na prezentację multimedialną, promujący życie wolne od nałogu tytoniowego oraz ukazujący korzyści zdrowotne wynikające z rzucenia palenia. Uczestnicy przygotowywali prezentacje przedstawiające skutki zdrowotne palenia oraz zalety podejmowania decyzji o zaprzestaniu używania tytoniu. Opublikowano również informacje w mediach lokalnych i na stronach internetowych, promujące korzyści zdrowotne wynikające z rzucenia palenia oraz zachęcające do udziału w konkursie.

## **3. Profilaktyka uzależnień**

### **3.1. Wojewódzki program profilaktyki używania substancji psychoaktywnych, w tym nowych narkotyków „Porozmawiajmy o zdrowiu i nowych zagrożeniach”**

Grupa docelowa: Uczniowie klas V-VII szkół podstawowych oraz opiekunowie

Liczba odbiorców: 1208

Główne działania:

Realizowano prelekcje dla uczniów, koncentrując się na zagrożeniach związanych z używaniem substancji psychoaktywnych. Prowadzono wizytacje w celu monitorowania realizacji programu oraz promowano działania w mediach.

### **3.2. Profilaktyka używania substancji psychoaktywnych, w tym nowych narkotyków**

Grupa docelowa: Młodzież, dorośli

Liczba odbiorców: 115

Główne działania:

W ramach programu "Ars - czyli jak dbać o miłość" zrealizowano prelekcje dla uczniów. Opublikowano materiały edukacyjne w mediach oraz na stronach internetowych, informujące o zagrożeniach związanych ze spożywaniem napojów energetycznych oraz używaniem środków psychoaktywnych. Treści miały na celu zwiększenie świadomości zdrowotnej odbiorców oraz promowanie bezpiecznych i prozdrowotnych postaw.

## **4. Profilaktyka zdrowia psychicznego**

### **4.1. Cyberprzemoc**

Grupa docelowa: Seniorzy

Liczba odbiorców: 59

Główne działania:

Zorganizowano spotkanie edukacyjne dla mieszkańców Domu Pomocy Społecznej we współpracy z Policją, poświęcone zagrożeniom w sieci oraz cyberprzemocy. Podczas prelekcji omówiono najczęstsze oszustwa internetowe, zasady bezpiecznego korzystania z Internetu oraz sposoby reagowania w sytuacjach zagrożenia.

## **5. Profilaktyka chorób zakaźnych, w tym realizacja programu profilaktyki HIV/AIDS**

### **5.1. Krajowy Program Zapobiegania Zakażeniom HIV i Zwalczenia AIDS**

Grupa docelowa: Uczniowie szkół ponadpodstawowych

Liczba odbiorców: 490

Główne działania:

Zorganizowano konkursy wiedzy o HIV/AIDS, mające na celu zwiększenie świadomości młodzieży.

Przeprowadzono wykłady oraz prelekcje na temat profilaktyki zakażeń. Dystrybuowano materiały edukacyjne. Działania były wspierane publikacjami w mediach, w tym w ramach obchodów Światowego Dnia AIDS.

### **5.2. Wojewódzki program higieny i profilaktyki wybranych chorób zakaźnych „Higiena naszą tarczą ochronną”**

Grupa docelowa: Uczniowie klas I-III szkół podstawowych

Liczba odbiorców: 223

Główne działania:

Realizowano prelekcje oraz warsztaty dla dzieci, uczące podstawowych zasad higieny. Zorganizowano konkurs plastyczny, angażujący uczniów w tematykę prozdrowotną. Wysłano list intencyjny do placówek oświatowych. Opublikowano informacje edukacyjne w mediach.

### **5.3. Wojewódzki przedszkolny program zdrowia jamy ustnej i zapobiegania próchnicy „Zdrowe zęby mamy marchewkę zajadamy”**

Grupa docelowa: Dzieci przedszkolne i żłobkowe

Liczba odbiorców: 278

Główne działania:

Przeprowadzono wykłady oraz prelekcje dla dzieci, koncentrując się na nauce prawidłowego mycia zębów i profilaktyce próchnicy. Wysłano list intencyjny w celu promocji programu. Prowadzono wizytacje w placówkach oraz sporządzono sprawozdanie. Rozdystrybuowano materiały edukacyjne oraz opublikowano informacje w mediach.

### **5.4. Profilaktyka chorób zakaźnych, w tym WZW i promocja szczepień ochronnych**

Grupa docelowa: Społeczność lokalna

Liczba odbiorców: 653

Główne działania:

Promowano szczepienia ochronne poprzez organizację stoiska informacyjnego oraz prelekcje. Prowadzono działania edukacyjne w zakresie ogólnej profilaktyki chorób zakaźnych, w tym wystawiono stoisko i dystrybuowano materiały. W ramach profilaktyki grypy przeprowadzono prelekcje. Obchody Europejskiego Tygodnia Szczepień objęły prelekcje oraz inne formy edukacji. Wysłano listy intencyjne do podmiotów współpracujących.

## **6. Profilaktyka chorób nowotworowych**

### **6.1. Program edukacyjny "Znamie! Znam je?"**

Grupa docelowa: Młodzież, dorośli

Liczba odbiorców: 134

Główne działania:

Przeprowadzono prelekcje na temat profilaktyki czerniaka, uczące rozpoznawania zmian skórnych.

Rozdystrybuowano pakiety materiałów informacyjnych. Tematyka była również promowana w mediach.

### **6.2. Kampania wojewódzka „Bądź swoją bohaterką”**

Grupa docelowa: Kobiety, młodzież

Liczba odbiorców: 111

Główne działania:

W ramach profilaktyki raka piersi zorganizowano wykład edukacyjny. Dodatkowo przeprowadzono prelekcje dotyczące ogólnej profilaktyki nowotworowej. Rozdystrybuowano materiały edukacyjne oraz sporządzono sprawozdanie. W mediach publikowano materiały dotyczące profilaktyki raka piersi oraz raka jąder.

## **7. Promocja zdrowego stylu życia**

### **7.1. Światowy Dzień Zdrowia**

Grupa docelowa: Społeczność lokalna

Liczba odbiorców: 433

Główne działania:

Zorganizowano stoisko edukacyjno-informacyjne, promujące zdrowy styl życia. Przeprowadzono prelekcje, gry i zabawy edukacyjne oraz instruktaże. Udzielono porad indywidualnych. Wysłano list intencyjny oraz rozdystrybuowano materiały edukacyjne. Wydarzenie było promowane w mediach.

### **7.2. Promocja bezpiecznego grzybobrania i profilaktyka zatruc grzybami**

Grupa docelowa: Społeczność lokalna

Liczba odbiorców: 0

Główne działania:

Opublikowano materiały informacyjne w mediach społecznościowych dotyczące profilaktyki zatruc pokarmowych, w tym grzybami i salmonellą.

### **7.3. Europejski i Światowy Dzień Wiedzy o Antybiotykach**

Grupa docelowa: Dorośli, młodzież

Liczba odbiorców: 94

Główne działania:

Zorganizowano wykład na temat racjonalnej antybiotykoterapii. Wysłano list intencyjny do placówek oświatowych i medycznych. Opublikowano informacje edukacyjne w mediach.

### **7.4. Bezpieczeństwo dzieci podczas wypoczynku letniego i zimowego (Bezpieczne Ferie i Wakacje)**

Grupa docelowa: Dzieci i młodzież wypoczywająca na terenie powiatu myśliborskiego, organizatorzy i kierownicy wypoczynku, wczasowicze.

Liczba odbiorców: 2537

Główne działania:

W ramach akcji „Bezpieczne Ferie” przeprowadzono wykłady oraz prelekcje dla uczestników wypoczynku.

Zorganizowano konkurs fotograficzny oraz rozdystrybuowano materiały edukacyjne.

Podczas akcji „Bezpieczne Wakacje” przeprowadzono szeroką kampanię edukacyjną, obejmującą liczne prelekcje i wykłady. Wystawiono stoiska edukacyjne w miejscach wypoczynku. Zorganizowano konkursy oraz dystrybucję materiałów profilaktycznych. Działania były wspierane licznymi publikacjami w mediach.

### **7.5. Wpływ czynników środowiskowych na zdrowie człowieka (PEM, Radon itp.)**

Grupa docelowa: Społeczność lokalna (Światowy Dzień Wody)

Liczba odbiorców: 116

Główne działania:

W ramach obchodów Światowego Dnia Wody przeprowadzono prelekcje edukacyjne. Zorganizowano konkurs tematyczny. Wysłano list intencyjny do zainteresowanych podmiotów oraz opublikowano materiał informacyjny.

## **8. Inne działania**

### **8.1. II edycja kampanii wojewódzkiej #MojaSzkołaZdrowaSzkoła**

Grupa docelowa: Uczniowie (Profilaktyka wad postawy)

Liczba odbiorców: 482

Główne działania:

Przeprowadzono instruktaż indywidualny oraz grupowy dla uczniów, dotyczący prawidłowej postawy ciała oraz właściwego noszenia plecaków.

### **8.2. Kampania EFSA**

Grupa docelowa: Społeczność lokalna

Liczba odbiorców: 171

Główne działania:

Zrealizowano wykłady dotyczące bezpieczeństwa żywności i suplementów diety w ramach kampanii „Wybieraj bezpieczną żywność”. Opublikowano materiały informacyjne w mediach.

Podsumowanie:

Ważnym filarem działalności była dbałość o bezpieczeństwo dzieci i młodzieży podczas wypoczynku letniego i zimowego (akcje „Bezpieczne Ferie” i „Bezpieczne Wakacje”), a także edukacja w zakresie higieny jamy ustnej u najmłodszych. Działania realizowano wielotorowo, wykorzystując bezpośrednio formy przekazu takie jak prelekcje, warsztaty i szkolenia, jak również szerokie kampanie informacyjne w mediach lokalnych i społecznościowych. Dzięki współpracy z placówkami oświatowymi i partnerami lokalnymi udało się dotrzeć do szerokiego grona odbiorców, promując prozdrowotne postawy i styl życia.

### **9. Współpraca (z jakimi instytucjami i w jakim zakresie)**

Podczas realizacji działań współpracowano z samorządami lokalnymi, placówkami oświatowymi, Policją, Strażą Miejską w Dębnie, Kołem Gospodyń Wiejskich, WOPR oraz z innymi instytucjami realizującymi zadania z zakresu profilaktyki. Współpraca polegała między innymi na wspólnym podejmowaniu działań, współfinansowaniu nagród w organizowanych konkursach, nagłaśnianiu akcji na stronach internetowych urzędów.

### **10. Podsumowanie i wnioski**

W roku 2025 podjęto szereg działań o charakterze profilaktycznym, których odbiorcami byli mieszkańcy powiatu myśliborskiego. Zadania realizowane w ramach Promocji Zdrowia Inspekcja Sanitarna prowadziła w dużej mierze we współpracy z samorządami lokalnymi, placówkami oświatowymi, Policją. Dzięki tej współpracy realizowane zadania wynikające z wytycznych Głównego Inspektora Sanitarnego, zapisów Narodowego Programu Zdrowia oraz diagnozy sytuacji zdrowotnej i epidemiologicznej w środowisku mogły być dedykowane do szeroko pojętej społeczności powiatu myśliborskiego.

## **IX. PODSUMOWANIE OCENY STANU BEZPIECZEŃSTWA SANITARNEGO POWIATU MYŚLIBORSKIEGO ZA 2025 r.**

1. Zachorowania na choroby zakaźne podlegające zgłaszaniu i monitorowaniu utrzymywały się na poziomie nie zagrażającym sytuacji epidemiologicznej w powiecie myśliborskim.
2. Stan uodpornienia dzieci i młodzieży przeciwko obowiązkowym chorobom zakaźnym objętym Programem Szczepień Ochronnych, pomimo utrzymującego się wzrostu liczby opiekunów prawnych odmawiających realizacji tych szczepień, licznych emigracji przy jednoczesnym dalszym zadeklarowaniu się do zakładu leczniczego, niezgłaszania się z wezwania, a także braku kontaktu utrzymuje się na poziomie, który pozwala zachować odporność populacyjną. Zdecydowany wpływ na świadome odmowy szczepień mają szeroko działające w portalach społecznościowych ruchy antyszczepionkowe przekazujące wybiórczą wiedzę na temat szczepień, z naciskiem na ich szkodliwość.
3. Stan sanitarno-higieniczny podmiotów działalności leczniczej ulega ciągłej poprawie, mając na uwadze ich dostosowanie do wymaganych przepisów zgodnie z Rozporządzeniem Ministra Zdrowia z dnia 29 czerwca 2012 r. w sprawie szczegółowych wymagań, jakim powinny odpowiadać pomieszczenia i urządzenia podmiotu wykonującego działalność leczniczą. W większości z nich przeprowadzono modernizacje i remonty, co między innymi było następstwem przeprowadzanych czynności kontrolnych.
4. Prowadzenie stałego nadzoru nad jakością wody na terenie powiatu myśliborskiego skutkuje szybkim wykrywaniem powstałych nieprawidłowości. Natychmiast podejmowane działania minimalizowały ryzyko powstania zagrożenia dla zdrowia mieszkańców. W 2025 r. nie odnotowano zgłoszonych reakcji niepożądanych związanych ze spożyciem wody na obszarze powiatu.
5. Stan sanitarno-higieniczny i sanitarno-techniczny obiektów użyteczności publicznej, tj. zakładów kosmetycznych, fryzjerskich, odnowy biologicznej, tatuażu nie budzi zastrzeżeń. Nowo otwierane obiekty mają wysoki standard wyposażenia, a istniejące ulegają ciągłemu udoskonalaniu. Prowadzone w nich kontrole pozwalają na wykrycie potencjalnych nieprawidłowości, a tym samym ich likwidowanie.
6. Wdrażanie w zakładach produkcji i obrotu żywnością systemu HACCAP oraz instrukcji GMP/GHP oraz wzrost świadomości i podejmowanie właściwych działań przez producentów i sprzedawców środków spożywczych istotnie wpływa na eliminowanie zagrożeń zdrowotnych żywności i zapewnia bezpieczeństwo żywności i żywienia ludzi.
7. W 2025 r. kontynuowano nadzór nad suplementami diety i środkami spożywczymi specjalnego przeznaczenia żywieniowego również w zakresie sprzedaży internetowej, nad podmiotami prowadzącymi produkcję pierwotną (roślinną) oraz sprzedaż bezpośrednią.
8. Ciągłe uczestnictwo w eliminacji z rynku artykułów spożywczych zgłoszonych w powiadomieniach alarmowych w ramach Systemu Wczesnego Ostrzegania o Niebezpiecznej Żywności i o Paszach – RASFF.
9. W wyniku prowadzonych w 2025 r. kontroli w szkołach i placówkach oświatowo-wychowawczych stwierdzono, iż bieżąca czystość nie budziła zastrzeżeń. Uczniom/przedszkolakom oraz pracownikom dyrektorzy zapewniają prawidłowe warunki do utrzymania higieny osobistej. W zależności od możliwości finansowych stan sanitarnotechniczny placówek oświatowych ulega stopniowej poprawie, a decyzje wydane przez PPIS w Myśliborzu są sukcesywnie realizowane.

10. W zakresie zapobiegawczego nadzoru sanitarnego stwierdza się, iż inwestycje realizowane są zgodnie z dokumentacją projektową W projektowanych inwestycjach stosowane są nowoczesne technologie.
11. Zadania realizowane w ramach Promocji Zdrowia Inspekcja Sanitarna prowadziła w dużej mierze we współpracy z samorządami lokalnymi, placówkami oświatowymi oraz Policją. Dzięki tej współpracy realizowane zadania wynikające z wytycznych Głównego Inspektora Sanitarnego, zapisów Narodowego Programu Zdrowia oraz diagnozy sytuacji zdrowotnej i epidemiologicznej w środowisku mogły być dedykowane do szeroko pojętej społeczności powiatu myśliborskiego.

#### **X. WNIOSKI**

1. Wdrożenie do użytkowania systemu SEPIS (System Ewidencji Państwowej Inspekcji Sanitarnej) oraz EZD RP pozwoliło szybciej i skuteczniej rozpatrywać wpływające do Państwowej Inspekcji Sanitarnej wnioski obywateli oraz pełne opracowanie każdej choroby zakaźnej zgłaszanej przez podmioty lecznicze.
2. Z uwagi na rosnącą liczbę opiekunów prawnych świadomie rezygnujących z realizacji obowiązkowych szczepień ochronnych odsetek zaszczepionych dzieci i młodzieży w niektórych rocznikach nie osiąga 90%, tj. wartości jaka pozwala na uruchomienie mechanizmu odporności zbiorowskiej, która gwarantuje zahamowanie krążenia drobnoustroju i ochronę osób nie tylko zaszczepionych, lecz również tych, które z jakichkolwiek powodów nie zostały zaszczepione. W związku z powyższym konieczne jest kontynuowanie akcji edukacyjnych i szukanie nowych sposobów dotarcia do opiekunów z informacjami wskazującymi na zasadność realizacji szczepień ochronnych.
3. W dalszym ciągu należy prowadzić działania mające na celu poprawę stanu sanitarnego obiektów zewidencjonowanych w PSSE w Myśliborzu, w szczególności należy zwrócić uwagę na obiekty, w których wydano decyzje administracyjne i obiekty, w których stwierdzono nieprawidłowości w zakresie higieniczno-sanitarnym oraz technicznym.
4. Nieprzerwanie należy podejmować działania promocyjne i oświatowe oraz różnorodne przedsięwzięcia prozdrowotne obejmujące problematykę zdrowia publicznego, a mające na celu propagowanie wiedzy w zakresie zagrożeń środowiska oraz kształtowanie zdrowego stylu życia. Realizacja działań edukacyjnych winna być ukierunkowana na zwiększenie świadomości i odpowiedzialności za zdrowie własne i swoich dzieci. Działania winny być skierowane do szerokiej grupy odbiorców, obejmować powinny platformy społecznościowe co zapewni szerszy odbiór treści promocyjnych przez społeczeństwo.
5. Zadania z zakresu zdrowia publicznego realizowane przez Państwowego Powiatowego Inspektora Sanitarnego w Myśliborzu, niezmiennie stanowią podstawę urzędowego i interwencyjnego nadzoru, monitorowania oraz wczesnego eliminowania niekorzystnych zjawisk zachodzących w nadzorowanych obszarach.
6. Zagadnienia o cyberzagrożeniach i cyberprzemocy będą w dalszym ciągu podejmowane w bieżącym roku podczas prelekcji promocji zdrowia.

p.o. PAŃSTWOWY POWIATOWY  
INSPEKTOR SANITARNY  
*Smolarek*  
mgr inż. Marzena Smolarek  
specjalista zdrowia publicznego

<b>XI. SPIS TABEL</b> .....	str.
<b>Tabela 1</b>	
Liczba zachorowań na Salmonellozy - zatrucia pokarmowe w latach 2019 – 2025 .....	5
<b>Tabela 2</b>	
Liczba zachorowań na wirusowe zakażenia jelitowe – rotawirusy oraz biegunki i zapalenia żołądkowo-jelitowe BNO w latach 2019 – 2025 .....	5
<b>Tabela 3</b>	
Liczba zachorowań na wirusowe zapalenie wątroby typu B i typu C w latach 2019 – 2025 .....	6
<b>Tabela 4</b>	
Liczba zachorowań na grypę i infekcje grypopodobne w latach 2019 – 2025 .....	6
<b>Tabela 5</b>	
Liczba zachorowań na ospę wietrzną w latach 2019 – 2025 .....	7
<b>Tabela 6</b>	
Liczba zachorowań na płonicę w latach 2019 – 2025 .....	7
<b>Tabela 7</b>	
Liczba zachorowań na boreliozę w latach 2019 – 2025 .....	8
<b>Tabela 8</b>	
Liczba zgłoszeń pokąsań przez zwierzęta oraz liczba podjętych szczepień p/wścieklicznie w latach 2019 – 2025 .....	8
<b>Tabela 9</b>	
Liczba zachorowań na gruźlicę w latach 2019 – 2025 .....	9
<b>Tabela 10</b>	
Wybrane choroby zakaźne w powiecie myśliborskim w latach 2023 – 2025 Liczba zachorowań i zapadalność na 10 tys. ludności .....	9
<b>Tabela 11</b>	
Stan zaszczepienia dzieci i młodzieży w rocznikach podlegających szczepieniom w 2025 r. na terenie powiatu myśliborskiego .....	11
<b>Tabela 12</b>	
Podmioty działalności leczniczej skontrolowane przez PIS w pow. myśliborskim w 2025 r. ....	14
<b>Tabela 13</b>	
Struktura zakładów pracy w zależności od ilości zatrudnionych pracowników .....	18
<b>Tabela 14</b>	
Liczba zakładów pracy będących w ewidencji, w których występuje przekroczenie NDS/NDN oraz pracowników pracujących w przekroczeniach NDS/NDN czynników szkodliwych w środowisku pracy w latach 2023-2025 .....	19
<b>Tabela 15</b>	
Liczba pracowników pracujących w przekroczeniach NDS/NDN czynników szkodliwych w zakładach pracy w 2024 r – wg PKD .....	20
<b>Tabela 16</b>	
Analiza stwierdzonych chorób zawodowych w powiecie myśliborskim w latach 2014 – 2025 .....	22
<b>Tabela 17</b>	
Podział obiektów na poszczególne grupy ze względu na wydajność wodociągu .....	24
<b>Tabela 18</b>	
Wykaz przedsiębiorstw wodociągowo-kanalizacyjnych administrujących wodociągi zbiorowego zaopatrzenia w wodę .....	25
<b>Tabela 19</b>	
Warunki do utrzymania higieny osobistej w skontrolowanych placówkach .....	33
<b>Tabela 20</b>	
Dostosowanie mebli szkolnych/przedszkolnych do wzrostu uczniów/przedszkolaków .....	33
<b>Tabela 21</b>	
Ocena rozkładów lekcji .....	34
<b>Tabela 22</b>	
Warunki do prowadzenia zajęć wychowania fizycznego w szkołach .....	35