

REGIONALNA DYREKCJA LASÓW PAŃSTWOWYCH WE WROCŁAWIU

**STRESZCZENIE PLANU URZĄDZENIA LASU
DLA NADLEŚNICTWA MILICZ
OBRĘB MILICZ, CIESZKÓW, KUBRYK**

Obowiązującego w latach 2026-2035



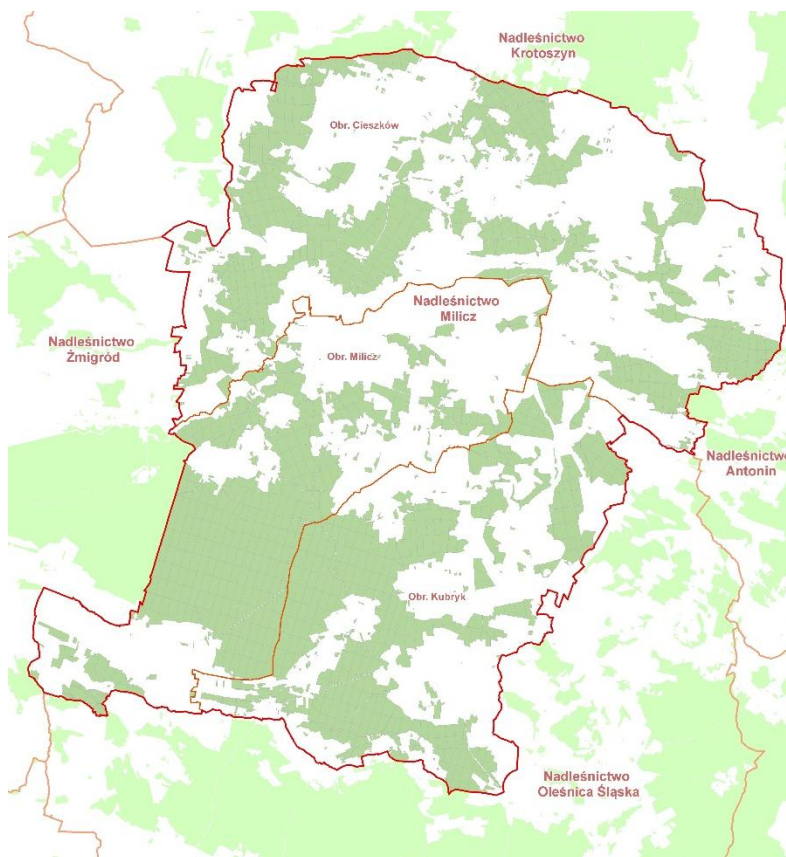
SPIS TREŚCI

1.	OGÓLNA CHARAKTERYSTYKA LASÓW I GRUNTÓW PRZEZNACZONYCH DO ZALESIENIA ORAZ POZOSTAŁYCH GRUNTÓW, A TAKŻE NIERUCHOMOŚCI W ZARZĄDZIE NADLEŚNICTWA	3
1.1	PRZESTRZENNE USYTUOWANIE URZĄDZANEGO NADLEŚNICTWA ORAZ KRÓTKI RYS HISTORYCZNY	3
1.1.1	<i>Przestrzenne usytuowanie lasów nadleśnictwa w jego zasięgu terytorialnym oraz położenie siedziby Nadleśnictwa</i>	<i>3</i>
1.2	KRÓTKI RYS HISTORYCZNY NADLEŚNICTWA	6
1.3	CHARAKTERYSTYKA WARUNKÓW EKOLOGICZNO- FIZJOGRAFICZNYCH Z UWZGLĘDNIENIEM INNYCH LASÓW W ZASIĘGU TERYTORYALNYM NADLEŚNICTWA.....	8
1.4	OCENA WALORÓW GENETYCZNYCH LASU W TYM BAZY NASIENNEJ	23
2.	CHARAKTERYSTYKA WARUNKÓW EKONOMICZNYCH GOSPODARKI LEŚNEJ ORAZ PROGNOZA SPODZIEWANEGO WYNIKU EKONOMICZNEGO.....	30
2.1	SYNTETYCZNA OCENA UWARUNKOWAŃ EKONOMICZNYCH GOSPODARKI LEŚNEJ W GRANICACH ZASIĘGU TERYTORYALNEGO NADLEŚNICTWA	30
2.2	OCENA EKONOMICZNA REGIONU	31
2.2.1	<i>Charakterystyka przestrzenna kompleksów leśnych w powiązaniu z warunkami transportu drewna...</i>	<i>32</i>
3.	PODZIAŁ LASÓW ZE WZGLĘDU NA DOMINUJĄCE FUNKCJE	34
4.	PODZIAŁ NA GOSPODARSTWA	37
5.	ÉTAT UŻYTKOWANIA RĘBNEGO I PRZEDRĘBNEGO	40
5.1	UŻYTKI RĘBNE ZALICZONE NA POCZET PRZYJĘTEGO ETATU	40
5.2	ROZMIAR UŻYTKOWANIA RĘBNEGO NIEZALICZONEGO NA POCZET ETATU	46
5.3	ÉTAT UŻYTKOWANIA PRZEDRĘBNEGO.....	46
6.	ZASTOSOWANE SPOSOBY UŻYTKOWANIA RĘBNEGO	48
7.	ZESTAWIENIE I OPISANIE ZADAŃ Z ZAKRESU HODOWLI LASU	50
8.	FORMY OCHRONY PRZYRODY NA GRUNTACH NADLEŚNICTWA	53
9.	PORÓWNANIE POWIERZCHNI LEŚNEJ I ZASOBÓW DRZEWNYCH W KOLEJNYCH PLANACH URZĄDZENIA LASU	54
10.	ZESTAWIENIE PLANU URZĄDZENIA LASU	56

1. OGÓLNA CHARAKTERYSTYKA LASÓW I GRUNTÓW PRZEZNACZONYCH DO ZALESIENIA ORAZ POZOSTAŁYCH GRUNTÓW, A TAKŻE NIERUCHOMOŚCI W ZARZĄDZIE NADLEŚNICTWA

1.1 PRZESTRZENNE USYTUOWANIE URZĄDZANEGO NADLEŚNICTWA ORAZ KRÓTKI RYS HISTORYCZNY

1.1.1 PRZESTRZENNE USYTUOWANIE LASÓW NADLEŚNICTWA W JEGO ZASIĘGU TERYTORIALNYM ORAZ POŁOŻENIE SIEDZIBY NADLEŚNICTWA



Rycina. 1. Położenie Nadleśnictwa Milicz w strukturach RDLP we Wrocławiu

Nadleśnictwo Milicz wchodzi w skład Regionalnej Dyrekcji Lasów Państwowych we Wrocławiu. Obszar nadleśnictwa graniczy z następującymi jednostkami administracyjnymi Lasów Państwowych:

Nadleśnictwo Milicz wchodzi w skład Regionalnej Dyrekcji Lasów Państwowych we Wrocławiu. Obszar nadleśnictwa graniczy z następującymi jednostkami administracyjnymi Lasów Państwowych:

- od północy z Nadleśnictwem Krotoszyn (RDLP Poznań);

Streszczenie planu urządzenia lasu

- od wchodu z Nadleśnictwem Antonin (RDLP Poznań);
- od południa i południowego wschodu z Nadleśnictwem Oleśnica Śląska;
- od zachodu z Nadleśnictwem Żmigród;

Zasięg terytorialny Nadleśnictwa Milicz określa Zarządzenie Nr 90 DGLP z dnia 29 grudnia 2015 roku w sprawie określenia zasięgu terytorialnego nadleśnictw nadzorowanych przez Regionalną Dyrekcję Lasów Państwowych we Wrocławiu. Zgodnie z załącznikiem do niniejszego zarządzenia, powierzchnia zasięgu terytorialnego Nadleśnictwa Milicz wynosi 655,75 km².

Siedziba nadleśnictwa znajduje się w miejscowości Milicz:

- adres: 56-300 Milicz, ul. Trzebnicka 18
- tel.: (71) 384 03 44,
- e-mail: milicz@wroclaw.lasy.gov.pl
- strona www: <http://www.milicz.wroclaw.lasy.gov.pl/>

Nadleśnictwo Milicz składa się z trzech obrębów leśnych:

- obręb Milicz (adres leśny 13-18-1)
- obręb Cieszków (adres leśny 13-18-2)
- obręb Kubryk (adres leśny 13-18-3)

Tabela 1. ZESTAWIENIE POWIERZCHNI NADLEŚNICTWA MILICZ, WG STANU NA 1.01.2026 R.

L.p.	Cecha	Obręb			Nadleśnictwo	
		Milicz	Cieszków	Kubryk	Milicz	
		Powierzchnia - ha				%
1	2	3	4	5	6	7
1	Powierzchnia ogółem	8 221,80	9 763,77	8 461,49	26 447,06	100,00
2	Grunty leśne	8 002,78	9 463,22	8 190,65	25 656,65	97,01
3	Grunty zalesione	7 665,12	9 069,88	7 841,30	24 576,30	92,93
4	Grunty niezalesione	102,29	111,33	122,41	336,03	1,27
5	Grunty zw. z gosp. leśną	235,37	282,01	226,94	744,32	2,81
6	Grunty nie zaliczone do lasów	219,02	300,55	270,84	790,41	2,99
7	- w tym grunty do zalesienia	5,88	35,41	16,93	58,22	0,22

* powierzchnia bez współwłasności. Grunty stanowiące współwłasność skarbu państwa i osób fizycznych: 1,79 ha

Streszczenie planu urządzenia lasu

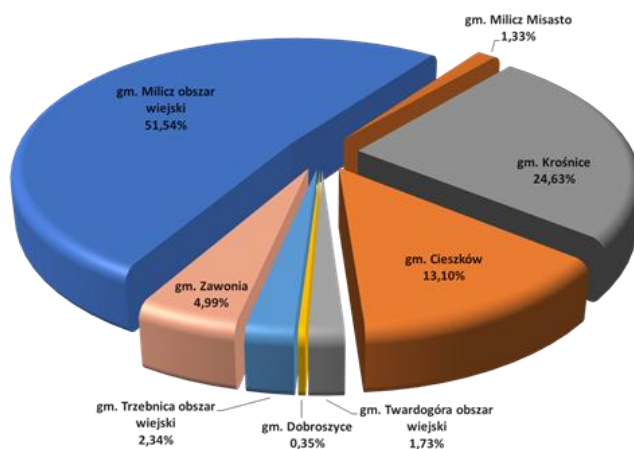
Grunty będące w zarządzie Nadleśnictwa Milicz położone są w 1 województwie, w 3 powiatach i 7 gminach.

Województwo dolnośląskie:

- powiat milicki (Milicz – gm. miejsko-wiejska, Cieszków – gm. wiejska, Krośnice – gm. wiejska);
- powiat trzebnicki (Trzebnica - gm. miejsko-wiejska, Zawonia – gm. wiejska);
- powiat oleśnicki (Twardogóra - gm. miejsko-wiejska, Dobroszyce – gm. wiejska);



Rycina. 2. Nadleśnictwo Milicz na tle jednostek podziału administracyjnego kraju



Wykres 1. PROCENTOWY UDZIAŁ POWIERZCHNI GRUNTÓW NADLEŚNICTWA MILICZ W PODZIALE ADMINISTRACYJNYM

1.2 KRÓTKI RYS HISTORYCZNY NADLEŚNICTWA

Historia Nadleśnictwa Milicz to bogata i wielowątkowa opowieść o przekształceniach gospodarki leśnej, ewolucji granic administracyjnych oraz świadomym gospodarowaniu zasobami przyrody w Dolinie Baryczy. Dzieje współczesnego Nadleśnictwa sięgają połowy XVIII wieku, kiedy po przejęciu Śląska przez Prusy rozpoczęto pierwsze planowe działania w zakresie organizacji lasów. Wtedy to, na mocy zarządzeń króla Fryderyka II Hohenzollerna, wprowadzono pierwsze pomiary lasów państwowych i prywatnych, ustanowiono regularny podział powierzchniowy, określono zasady użytkowania zrębowego i wprowadzono obowiązek odnawiania zrębów. Wraz z rozwojem leśnictwa pruskiego wprowadzano także działania związane z budową sieci dróg leśnych oraz pierwsze melioracje wodne, które do dziś pozostają częścią układu hydrologicznego tutejszych borów.

W okresie międzywojennym gospodarka leśna zachowała charakter zrębowy, z przewagą sosny na siedliskach uboższych i udziałem buka, dębu oraz świerka na terenach żyzniejszych. Drzewostany najstarsze, zachowane do dziś, świadczą o wysokiej jakości wykonywanych wówczas odnowień oraz o staranności pielęgnacji upraw i młodników.

Po II wojnie światowej, w 1945 roku, rozpoczęto nowy rozdział w historii tutejszych lasów. Na podstawie dekretu PKWN z dnia 12 grudnia 1944 roku utworzono samodzielne jednostki gospodarcze pod nazwą „nadleśnictwo”. Pełnomocnik Ministra Leśnictwa na obwód milicki, inżynier Antoni Sikorski, ustalił w kwietniu 1945 roku granice czterech nowo powstałych nadleśnictw: Kubryk, Milicz, Młociny i Podarz. Objęły one lasy pochodzące z dawnych niemieckich lasów państwowych (Nadleśnictwa Militsch i Kuhbruck), lasów majątkowych, kościelnych i prywatnych. Lata powojenne przyniosły konieczność uporządkowania lasów i nadania im wspólnego kierunku gospodarczego. Początkowo koncentrowano się na zabiegach sanitarnych, usuwaniu szkód wojennych i odtwarzaniu drzewostanów.

Już w latach 1945–1949 wprowadzono pierwsze planowe działania urządzeniowe. Powstała przybliżona tabela klas wieku dla czterech nadleśnictw, a następnie w 1949 roku opracowano prowizoryczny plan urządzenia lasu na okres od 1 października 1949 do 30 września 1959 roku. Rok 1950 przyniósł pierwszą powszechną inwentaryzację drzewostanów, a lata 1954–1955 kolejne rewizje – cięć pielęgnacyjnych i użytkowania rębne. W wyniku reorganizacji przeprowadzonej pod koniec lat pięćdziesiątych zlikwidowano nadleśnictwa

Streszczenie planu urządzenia lasu

Młociny i Podarż, tworząc w ich miejsce Nadleśnictwo Cieszków. W nowych granicach opracowano plan definitywnego urządzenia lasu obowiązujący od 1 października 1958 do 30 września 1968 roku dla nadleśnictw Milicz i Kubryk.

Kolejna I rewizja definitywnego planu urządzenia lasu, opracowana została na lata 1969–1979 dla nadleśnictw Milicz, Cieszków i Kubryk. Był to okres intensywnego rozwoju gospodarczego, który położył fundament pod przyszłą konsolidację. W wyniku reformy administracyjnej Lasów Państwowych Zarządzeniem Nr 51 Naczelnego Dyrektora Lasów Państwowych z dnia 29 grudnia 1977 roku powołano Nadleśnictwo Milicz z obrębami Milicz, Cieszków i Kubryk. Nowa jednostka rozpoczęła działalność 1 stycznia 1978 roku. Granice obrębów określił Dyrektor Okręgowego Zarządu Lasów Państwowych we Wrocławiu Zarządzeniem Nr 1 z 3 stycznia 1983 roku, natomiast obecny podział administracyjny zatwierdzono w 1996 roku przez Dyrektora RDLP we Wrocławiu.

Druga rewizja planu urządzenia lasu opracowana została dla Nadleśnictwa Milicz na lata 1984–1993. W tym okresie nadleśnictwo doświadczyło szeregu klęsk żywiołowych – huragan z listopada 1984 roku spowodował straty rzędu 15 tysięcy metrów sześciennych grubizny, a rok później przeprowadzono oprysk lotniczy przeciw gradacji borecznika sosnowca. W latach osiemdziesiątych wystąpiły także susze oraz lokalne wiatrołomy, a w pierwszej połowie lat dziewięćdziesiątych poważne szkody od wiatru, okiści i gradobicia, co wymagało licznych cięć sanitarnych i intensywnych odnowień.

Trzecia rewizja urządzeniowa, sporządzona według stanu na 1 stycznia 1996 roku, objęła już w pełni ukształtowaną strukturę organizacyjną z trzema obrębami: Milicz, Cieszków i Kubryk. Kolejna, czwarta rewizja, obowiązywała od 1 stycznia 2006 roku, a piąta została sporządzona według stanu na 1 stycznia 2016 roku. Dokument ten stanowi podstawę gospodarowania do końca 2025 roku i jest punktem odniesienia dla nowego Planu Urządzenia Lasu na lata 2026–2035.

Warto podkreślić, że od początku istnienia Nadleśnictwa Milicz prowadzenie gospodarki leśnej opierało się na zasadach trwałości, ciągłości i zrównoważonego użytkowania. Dzięki licznym rewizjom planów i systematycznym inwentaryzacjom możliwe było dostosowywanie gospodarki do zmieniających się warunków siedliskowych, przyrodniczych i społecznych. Teren Nadleśnictwa, położony w sercu Doliny Baryczy, obejmuje zarówno lasy gospodarcze, jak i obszary o szczególnych walorach przyrodniczych – w tym fragmenty rezerwatu „Stawy

Streszczenie planu urządzenia lasu

Milickie”, jednego z największych rezerwatów w Polsce i kluczowego obiektu sieci Natura 2000.

Nadleśnictwo Milicz funkcjonuje dziś w strukturze Regionalnej Dyrekcji Lasów Państwowych we Wrocławiu. Jego drzewostany charakteryzują się dominacją sosny na siedliskach borowych oraz rosnącym udziałem buka i dębu na siedliskach żyzniejszych, co jest świadomym kierunkiem hodowlanym ukierunkowanym na zwiększanie odporności lasów. W historii jednostki przewinęło się wielu zasłużonych nadleśniczych, których praca i decyzje odcisnęły trwałe piętno na gospodarce leśnej regionu – począwszy od pierwszego powojennego nadleśniczego inż. Mariana Gerhardta w 1945 roku, po współczesne kierownictwo realizujące ideę lasów wielofunkcyjnych.

Dzisiejsze Nadleśnictwo Milicz stanowi zatem kontynuację ponad dwustuletniej tradycji gospodarowania lasem na tych terenach. Historia planowania urządzeniowego, przeplatana okresami reorganizacji i klęsk żywiołowych, jest świadectwem trwałości struktur leśnych i kompetencji ludzi, którzy je tworzyli. Wchodząc w nowy okres planistyczny 2026 –2035, Nadleśnictwo opiera się na solidnym fundamencie doświadczeń, nowoczesnej inwentaryzacji i świadomości, że las Doliny Baryczy to nie tylko zasób gospodarczy, ale przede wszystkim dziedzictwo przyrodnicze i kulturowe regionu.

Dla zobrazowania zaszułości historycznych, wg kolejnych cykli urządzeniowych poniżej przedstawia się w formie tabelarycznej zestawienie dostępnych danych obrazujących przebieg gospodarki leśnej na terenie nadleśnictwa.

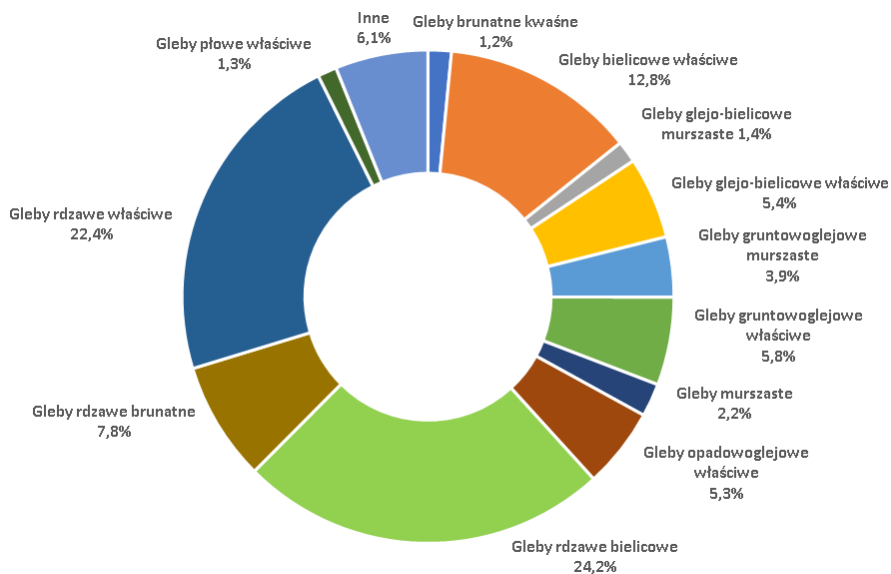
1.3 CHARAKTERYSTYKA WARUNKÓW EKOLOGICZNO- FIZJOGRAFICZNYCH Z UWZGLĘDNIENIEM INNYCH LASÓW W ZASIĘGU TERYTORIALNYM NADLEŚNICTWA

Warunki glebowe

Nadleśnictwo Milicz posiada opracowanie glebowo-siedliskowe sporządzone przez Biuro Urządzania Lasu i Geodezji Leśnej Oddział w Brzegu wg stanu na 1 stycznia 2022 r. Według ustaleń KZP oraz NU z wymienionego opracowania do opisów taksacyjnych przepisano w maksymalnym stopniu informacje dotyczące typu siedliskowego lasu, wariantu uwilgotnienia, stanu siedliska i podtypu gleby, a dla gruntów porolnych dodatkowo cechę gleby. Dla gruntów nieobjętych opracowaniem został przypisany typ siedliskowy lasu zgodny z oceną na gruncie i położeniem względem sąsiednich TSL.

Streszczenie planu urządzenia lasu

Zgodnie z „Klasyfikacją gleb leśnych Polski” (CILP 2000), w toku prac siedliskowych, wyróżniono w Nadleśnictwie Milicz następujące typy i podtypy gleb:



Wykres 2. DOMINUJĄCE PODTYPY GLEB W NADLEŚNICTWIE MILICZ

Grunty porolne występują na powierzchni 5683,17 ha.

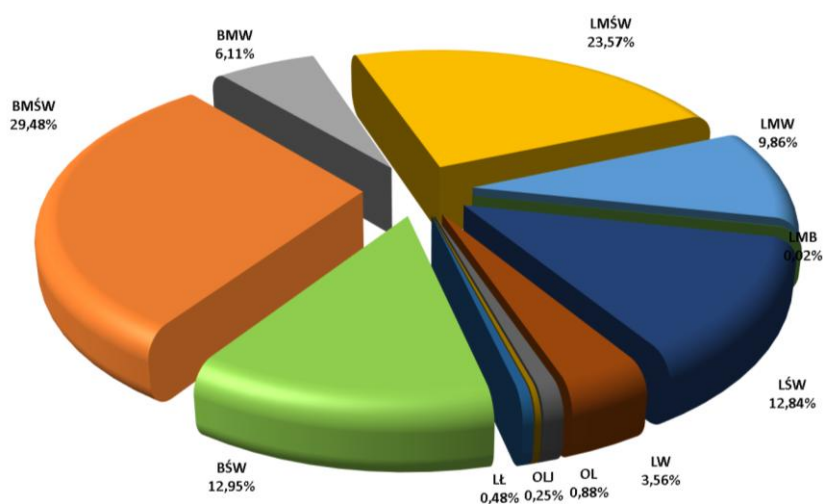
Szczegółowe dane dotyczące podtypów gleb w powiązaniu z utworami geologicznymi i wyróżnionymi typami siedliskowymi lasu zawarte są w *Operacji siedliskowym dla Nadleśnictwa Milicz (2022)*.

Tabela 2. SYNTETYCZNE ZESTAWIENIE TYPÓW SIEDLISKOWYCH LASÓW W NADLEŚNICTWIE MILICZ, WG STANU NA 1.01.2026 ROK

Siedliskowy typ lasu	wg stanu na 01.01. 2026 r.							
	ha	%	ha	%	ha	%	ha	%
	Obręb Milicz		Obręb Cieszków		Obręb Kubryk		Nadleśnictwo Milicz	
BŚW	1 786,66	23,00	1 022,66	11,14	417,62	5,24	3 226,94	12,95
BMŚW	2 247,42	28,94	3 571,36	38,89	1 522,86	19,12	7 341,64	29,48
BMW	343,13	4,42	386,52	4,21	792,84	9,96	1 522,49	6,11
LMŚW	1 398,22	18,00	2 001,98	21,81	2 471,05	31,04	5 871,25	23,57
LMW	496,51	6,39	1 128,00	12,29	832,98	10,46	2 457,49	9,86
LMB			5,64	0,06			5,64	0,02
LŚW	1 213,20	15,62	487,70	5,31	1 496,74	18,79	3 197,64	12,84
LW	237,69	3,06	301,99	3,29	346,79	4,35	886,47	3,56
OL	25,18	0,32	136,91	1,49	57,48	0,72	219,57	0,88
OLJ			39,40	0,43	23,96	0,30	63,36	0,25
LŁ	19,40	0,25	99,05	1,08	1,39	0,02	119,84	0,48
Razem	7 767,41	100,00	9 181,21	100,00	7 963,71	100,00	24 912,33	100,00

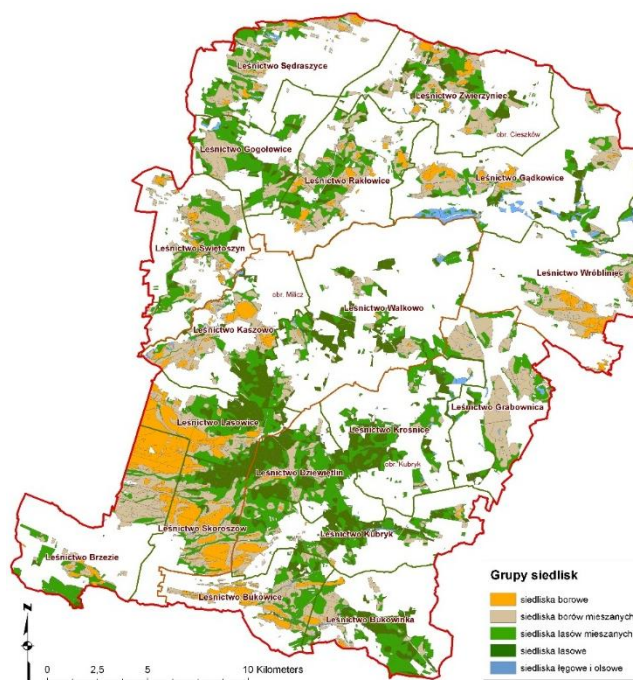
*grunty leśne zalesione i niezalesione

Streszczenie planu urządzenia lasu



Wykres 3. STRUKTURA TYPÓW SIEDLISKOWYCH LASU W NADLEŚNICTWIE MILICZ

W Nadleśnictwie Milicz przeważają siedliska lasowe 51,46 %, a wśród nich dominują LMśw. Siedliska borowe stanowią 48,54 % a w tej grupie wyraźnie dominują BMśw. Pod względem wilgotności wyraźnie przeważają siedliska świeże stanowiąc 79% wszystkich typów siedliskowych lasu.



Rycina. 3. Grupy siedlisk w Nadleśnictwie Milicz

Streszczenie planu urządzenia lasu

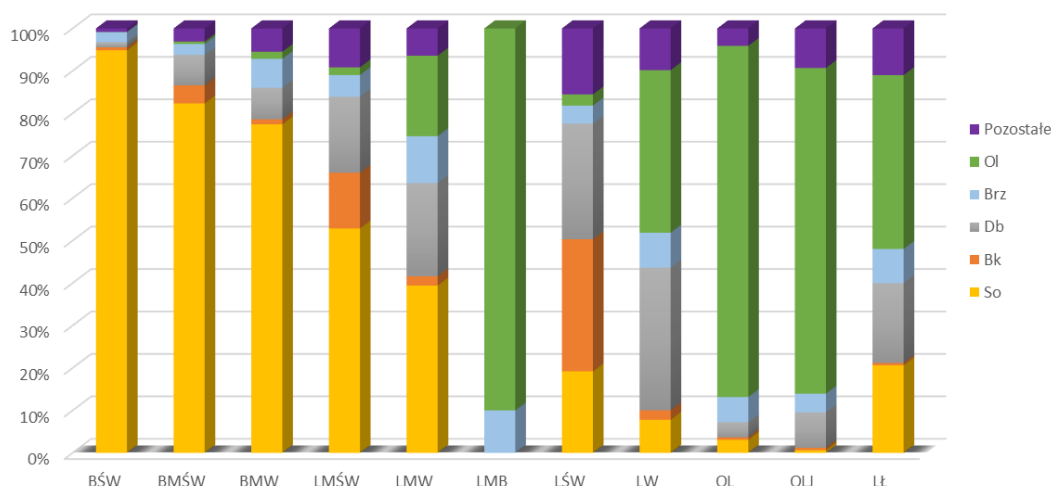
Struktura gatunkowa drzewostanów w typach siedliskowych lasu

Dla pełniejszego zobrazowania charakterystyki przyrodniczej nadleśnictwa, poniżej przedstawiono wykaz gatunków panujących w poszczególnych typach siedliskowych lasu wg stanu na 01.01 2026 r.

Tabela 3. UDZIAŁ GATUNKÓW PANUJĄCYCH W TYPACH SIEDLISKOWYCH LASU

Typ siedliskowy lasu	Gatunki rzeczywiste						Razem
	SO	BK	DB	BRZ	OL	Pozostałe	
	Powierzchnia [ha]						
1	2	3	4	5	6	7	8
BŚW	2 975,98	21,59	38,44	74,24	1,59	25,89	3 137,73
BMŚW	5 971,82	310,61	525,01	185,8	42,2	223,50	7 258,94
BMW	1 140,35	17,85	109,92	100,81	24,49	81,13	1 474,55
LMŚW	3 080,70	768,26	1 051,22	297,83	105,78	537,30	5 841,09
LMW	951,70	52,76	533,62	266,94	458,71	155,82	2 419,55
LMB				0,28	2,52		2,80
LŚW	605,55	991,07	867,98	134,76	83,49	496,78	3 179,63
LW	68	19,72	293,91	71,92	334,22	86,02	873,79
OL	6,56	1,23	7,59	12,65	176,59	8,71	213,33
OLJ	0,37	0,34	4,97	2,64	45,78	5,56	59,66
LŁ	23,78	0,61	21,70	9,24	47,19	12,71	115,23
Razem	14 824,81	2 184,04	3 454,36	1 157,11	1 322,56	1 633,42	24 576,30

*grunty leśne zalesione



Wykres 4. ZESTAWIENIE POWIERZCHNI GATUNKÓW PANUJĄCYCH W TYPACH SIEDLISKOWYCH LASU W NADLEŚNICTWIE MILICZ

Jedynie na siedliskach o wyższej troficzności możemy zaobserwować zróżnicowanie gatunkowe, silniej zaznaczają się gatunki liściaste. Gatunkiem dominującym w nadleśnictwie

Streszczenie planu urządzenia lasu

jest sosna zajmująca ponad 73% powierzchni oraz 76% miąższości. Dąb zajmuje niespełna 12% powierzchni i 10% miąższości, Bk ponad 6% (5% miąższości) oraz olsza 5% powierzchni i 6% miąższości gruntów leśnych zalesionych.

Streszczenie planu urządzenia lasu

Tabela 4. POWIERZCHNIOWA I MIĄŻSZOŚCIOWA TABELA KLAS WIEKU WG DOMINUJĄCYCH FUNKCJI LASU I GATUNKÓW PANUJĄCYCH DLA NADLEŚNICTWA MILICZ

Tabela III

Powierzchniowa i miąższościowa tabela klas wieku wg typów siedliskowych lasu i gatunków panujących

Nadleśnictwo MILICZ (13-18)

Typ siedl. lasu	Gat panujący	Grunty leśne i niezalesione				Prześt. na gr. zal.	Drzewostany w klasach i podklasach wieku														KO	KDO	Bud. przer.	Razem		Procent
		do odnowienia		w prod. ubocz.	pozostałe		I		II		III		IV		V		VI		VII					VIII		
		plazowiny	haliz. zręby				1-10	11-20	21-30	31-40	41-50	51-60	61-70	71-80	81-90	91-100	101-120	121-140	141 i wyżej							
		Powierzchnia w ha / miąższość w m ³																								
1	2	3	4	5	6	7	8	9	10	11	12	13	14	15	16	17	18	19	20	21	22	23	24	25	26	
BSW	SO		86,99		2,22		245,92	266,14	262,87	212,33	298,64	379,48	576,43	223,42	165,10	271,28	184,48	22,35	0,19	14,77	11,05		3134,45	3223,66	99,90	
			2272		22	13099		2525	44275	52665	93160	125240	195965	79740	65500	99845	74610	9195	60	3645	2810		862334	864628	99,96	
	DB												0,53											0,53	0,53	0,02
													85											85	85	0,01
	BRZ								2,02	0,73														2,75	2,75	0,09
							28		130	120														278	278	0,03
Razem		86,99			2,22		245,92	268,16	263,60	212,33	298,64	380,01	576,43	223,42	165,10	271,28	184,48	22,35	0,19	14,77	11,05		3137,73	3226,94	100,00	
		2272			22	13127		2655	44395	52665	93160	125325	195965	79740	65500	99845	74610	9195	60	3645	2810		862697	864991	100,00	
BMŚW	SO		74,48	1,58	6,64		531,70	475,85	427,33	460,49	594,91	810,37	1571,91	571,45	519,18	305,97	208,33	23,62		402,52	106,43		7010,06	7092,76	96,61	
			2157	42	261	29157	160	10265	75505	125065	214195	308965	624390	236115	231260	130955	93915	9860		123435	35165		2248407	2250867	98,34	
	MD							1,95	1,19		8,02		5,40	2,84		3,61								23,01	23,01	0,31
							59		95		2620		1850	1005		2040								7669	7669	0,34
	SW								0,77		3,37	0,92												5,06	5,06	0,07
							7				630	260												897	897	0,04
	BK							4,20	22,11	2,99	8,63	5,89	4,40	2,18							3,34	10,01	1,99	65,74	65,74	0,90
							635		15	335	535	1320	1430	780							1310	2925	570	9855	9855	0,43
	DB								47,48	27,15	2,37	2,03	7,95	6,22	0,37		0,50	0,82	0,84	0,88	3,31			99,92	99,92	1,36
							1612		180	3450	365	305	1440	1905	140		125	260	320	310	535			10947	10947	0,48
	DB.S							1,11	4,19															5,30	5,30	0,07
							202																	202	202	0,01
	DB.B							3,54	7,50															11,04	11,04	0,15
							382																	382	382	0,02
DB.C										0,02													0,02	0,02	0,00	
										5													5	5	0,00	

Streszczenie planu urządzenia lasu

Typ siedl. lasu	Gat panujący	Grunty leśne i niezalesione				Przest. na gr. zal.	Drzewostany w klasach i podklasach wieku														KO	KDO	Bud. przer.	Razem		Procent
		do odnowienia		w prod. ubocz.	pozostałe		I		II		III		IV		V		VI	VII	VIII	grunty zalesione				grunty zales. i nie zales.		
		plazowiny	haliz. zręby				1-10	11-20	21-30	31-40	41-50	51-60	61-70	71-80	81-90	91-100	101-120	121-140	141 i wyżej							
1	2	3	4	5	6	7	8	9	10	11	12	13	14	15	16	17	18	19	20	21	22	23	24	25	26	
	BRZ							6,65	2,54	5,80		11,50	1,61	0,08						4,03			32,21	32,21	0,44	
						345		205	575	1225		3075	405	15						680			6525	6525	0,29	
	OL									0,57								0,59					1,16	1,16	0,02	
										190									230				420	420	0,02	
	AK									2,84	0,39		2,19										5,42	5,42	0,07	
						3			350	65		590											1008	1008	0,04	
Razem			74,48	1,58	6,64		542,50	565,74	460,01	492,11	604,14	839,62	1586,95	571,90	522,79	306,47	209,74	24,46	4,22	419,87	108,42		7258,94	7341,64	100,00	
			2157	42	261	32402	160	10760	79865	130985	216145	316760	629075	236270	233300	131080	94405	10180	1620	127575	35735		2286317	2288777	100,00	
BMW	SO		45,21	1,11	1,62		160,30	139,22	78,04	129,73	98,98	129,37	280,30	66,65	104,48	32,17	90,39	18,65		44,31	13,70		1386,29	1434,23	94,20	
			779	41	40	5836	115	2140	12900	36860	36035	49270	111545	26970	48730	13350	41415	8390		13520	3740		410816	411676	96,80	
	MD												1,54										1,54	1,54	0,10	
													575										575	575	0,14	
	SW									4,96													4,96	4,96	0,33	
							14			490													504	504	0,12	
	BK								2,48														2,48	2,48	0,16	
							1																1	1	0,00	
	DB							3,01	10,81	5,52	8,51		1,06						1,80		1,02		31,73	31,73	2,08	
							335		45	450	1745		200							735	350		3860	3860	0,91	
	DB.S									2,65													2,65	2,65	0,17	
							22			20													42	42	0,01	
	BRZ							0,96	10,75	1,82	10,74	1,85	1,67	5,41	1,12								34,32	34,32	2,25	
							136		440	230	2095	425	470	1900	305								6001	6001	1,41	
OL								1,97	6,76				1,85									10,58	10,58	0,69		
						65		130	1890				535									2620	2620	0,62		
Razem			45,21	1,11	1,62		164,27	167,88	97,10	148,98	100,83	132,10	289,10	67,77	104,48	32,17	90,39	20,45		45,33	13,70		1474,55	1522,49	100,00	
			779	41	40	6409	115	2775	15960	40700	36460	49940	114555	27275	48730	13350	41415	9125		13870	3740		424419	425279	100,00	
LMSW	SO		12,97	2,50	13,66		260,56	210,57	116,95	208,01	367,68	533,89	1128,76	384,92	269,07	124,13	43,55	27,41	17,14	530,18	117,04		4339,86	4368,99	74,41	
			240	5	711	10791	675	7645	21325	52160	130710	206250	452010	166655	130875	59105	20480	14770	8965	168755	41830		1493001	1493957	79,57	
	SO.C									1,54													1,54	1,54	0,03	
						30			120														150	150	0,01	

Streszczenie planu urządzenia lasu

Typ siedl. lasu	Gat panujący	Grunty leśne i niezalesione				Przest. na gr. zal.	Drzewostany w klasach i podklasach wieku														KO	KDO	Bud. przer.	Razem		Procent
		do odnowienia		w prod. ubocz.	pozostałe		I		II		III		IV		V		VI	VII	VIII	grunty zalesione				grunty zales. i niezales.		
		plazowiny	haliz. zrzeby				1-10	11-20	21-30	31-40	41-50	51-60	61-70	71-80	81-90	91-100	101-120	121-140	141 i wyżej							
		Powierzchnia w ha / miąższość w m ³																								
1	2	3	4	5	6	7	8	9	10	11	12	13	14	15	16	17	18	19	20	21	22	23	24	25	26	
	SO.WE																0,76						0,76	0,76	0,01	
																	205						205	205	0,01	
	MD						1,66	1,33	6,82	12,69	5,52	14,74	25,12	2,94	6,79	9,44							87,05	87,05	1,48	
						175		45	575	2935	1710	4720	9045	1525	3845	4485							29060	29060	1,55	
	SW								2,71	0,81	1,48				0,21								5,21	5,21	0,09	
									305	105	405			65									880	880	0,05	
	JD								5,15	0,95													6,10	6,10	0,10	
						113			275	150													538	538	0,03	
	DG								0,77								8,92	1,10		4,00	5,41		20,20	20,20	0,34	
						17			60								5485	1110		855	3630		11157	11157	0,59	
	BK						17,71	14,32	95,14	80,64	12,55	2,31	30,73	4,44	17,04	21,04	35,65	7,77	7,96	160,03	8,80		516,13	516,13	8,79	
						3499	190	175	6800	10870	3625	655	11095	1810	6325	9155	17025	2765	2610	41575	2915		121089	121089	6,45	
	DB				0,45			111,79	83,71	88,68	23,31	28,43	54,37	27,33	8,43	36,00	77,41	27,29	25,50	42,42	14,40		649,07	649,52	11,06	
					20	3871		1245	5645	14450	6170	9475	18630	9850	3315	15410	38845	16880	12550	9395	4550		170281	170301	9,07	
	DB.S						34,11	8,28										8,89					51,28	51,28	0,87	
						625	65	30										5965					6685	6685	0,36	
	DB.B						4,85	0,84								10,19							15,88	15,88	0,27	
						111	95									3950							4156	4156	0,22	
	DB.C									3,07				0,85									3,92	3,92	0,07	
						30				540				320									890	890	0,05	
	JW													0,06									0,06	0,06	0,00	
														10									10	10	0,00	
	GB											1,82					2,71						4,53	4,53	0,08	
												290					750						1040	1040	0,06	
	BRZ						1,95	2,45	4,94	11,19	20,21	6,71	10,20	4,55	1,14					24,44	0,83		88,61	88,61	1,51	
						94	70	200	1065	1550	5165	2325	3965	1355	445					4565	185		20984	20984	1,12	
	OL				0,58			0,44	3,91	10,03	5,87	7,95	9,71			0,25				2,80	2,45		43,41	43,99	0,75	
					9	21			70	1035	3210	1910	3225	4055		95				545	695		14861	14870	0,79	

Streszczenie planu urządzenia lasu

Typ siedl. lasu	Gat panujący	Grunty leśne i niezalesione					Przest. na gr. zal.	Drzewostany w klasach i podklasach wieku													KO	KDO	Bud. przer.	Razem		Procent
		do odnowienia	haliz. zręby	w prod. ubocz.	pozostałe	I			II		III		IV		V		VI	VII	VIII	grunty zalesione				grunty zales. i niezales.		
		plazowiny				1-10		11-20	21-30	31-40	41-50	51-60	61-70	71-80	81-90	91-100	101-120	121-140	141 i wyżej							
Powierzchnia w ha / miąższość w m ³																										
1	2	3	4	5	6	7	8	9	10	11	12	13	14	15	16	17	18	19	20	21	22	23	24	25	26	
	AK										1,31		0,20		2,29									3,80	3,80	0,06
						39					235		25		630									929	929	0,05
	OS										2,51													2,51	2,51	0,04
											505													505	505	0,03
	WB										0,04													0,04	0,04	0,00
											0													0	0	0,00
	CZM.P								1,13															1,13	1,13	0,02
							43		100															143	143	0,01
Razem		12,97	2,50	14,69			320,84	350,71	318,17	409,99	444,60	593,77	1258,24	434,10	304,76	212,68	158,47	71,36	50,60	763,87	148,93		5841,09	5871,25	100,00	
		240	5	740	19459	1095	9440	36240	83795	151735	225625	498325	185315	145435	98435	77665	40380	24125	225690	53805		1876564	1877549	100,00		
LMW	SO						50,69	27,96	95,48	98,18	131,92	151,96	236,65	114,50	73,17	33,34	8,16	12,71	8,64	109,85	26,13		1179,04	1179,04	47,98	
						4612	75	780	21140	25130	45635	53500	87650	46500	31780	13920	3880	6100	4120	33935	7875		386632	386632	57,27	
	MD												1,62			1,33							2,95	2,95	0,12	
													490			640							1130	1130	0,17	
	SW								20,70	7,45	4,24	2,70											35,09	35,09	1,43	
						6			2845	1365	1330	985												6531	6531	0,97
	BK							1,91	13,09		1,52						2,43	1,88			2,12			22,95	22,95	0,93
						170		40	815		520						1080	935			360			3920	3920	0,58
	DB		12,28	3,68	12,22			2,22	118,51	145,41	72,40	16,95	13,63	22,72	5,35	6,30	4,27	12,58	33,56	8,85	53,44	8,14		524,33	552,51	22,48
			407	21	469	4035			2055	18230	12450	4565	3830	7040	1680	2900	1355	4720	14485	3850	14220	3060		98475	99372	14,72
	DB.S							32,94	24,71															57,65	57,65	2,35
						1069			175															1244	1244	0,18
	DB.B							11,43																11,43	11,43	0,47
						122		20																142	142	0,02
	DB.C									1,34														1,34	1,34	0,05
						3				250														253	253	0,04
JW								2,11															2,11	2,11	0,09	
					6		60																66	66	0,01	

Streszczenie planu urządzenia lasu

Typ siedl. lasu	Gat panujący	Grunty leśne i niezalesione					Prześt. na gr. zal.	Drzewostany w klasach i podklasach wieku													KO	KDO	Bud. przer.	Razem		Procent
		do odnowienia		w prod. ubocz.	pozostałe	I			II		III		IV		V		VI	VII	VIII	grunty zalesione				grunty zales. i nie zales.		
		plazowiny	haliz. zręby			1-10		11-20	21-30	31-40	41-50	51-60	61-70	71-80	81-90	91-100	101-120	121-140	141 i wyżej							
Powierzchnia w ha / miąższość w m ³																										
1	2	3	4	5	6	7	8	9	10	11	12	13	14	15	16	17	18	19	20	21	22	23	24	25	26	
	BRZ						2,42	9,50	7,44	12,89	23,08	19,37	16,29	5,26	3,56	3,41				20,22	6,36		129,80	129,80	5,28	
						170		600	1650	2625	6355	5085	4150	1800	980	1125				3700	1470		29710	29710	4,40	
	OL				9,76		13,23	17,14	45,07	35,02	49,94	79,01	130,41	13,62	20,16	13,78	9,38	1,38		18,99	2,81		449,94	459,70	18,71	
						720	1774	100	1350	10930	8720	14445	29000	47750	5225	8950	6060	3935	550		4835	835		144459	145179	21,50
	OS										0,26			2,66										2,92	2,92	0,12
											50			875										925	925	0,14
	Razem		12,28	3,68	21,98		112,93	201,54	328,53	226,20	227,65	266,67	410,35	138,73	103,19	58,56	32,00	47,65	17,49	204,62	43,44		2419,55	2457,49	100,00	
			407	21	1189	11967	195	5060	55860	50340	72850	92400	147955	55205	44610	24180	13470	21135	7970	57050	13240		673487	675104	100,00	
LMB	OL				2,84							2,80											2,80	5,64	100,00	
					29							1185											1185	1214	100,00	
	Razem				2,84							2,80											2,80	5,64	100,00	
					29							1185											1185	1214	100,00	
LSW	SO						22,66	8,25	5,28	9,42	60,09	100,45	196,81	101,50	40,03	56,56	17,00	0,55	3,18	163,16	23,14		808,08	808,08	25,27	
						815		440	860	1825	20850	37490	80655	43220	20345	28330	9315	165	1785	58865	7545		312505	312505	29,72	
	MD									18,52	13,09	26,18	18,17	1,70	11,94	4,43				1,71			95,74	95,74	2,99	
						65				4605	3875	9425	6640	770	5860	2600					480			34320	34320	3,26
	SW								1,62	6,54													8,16	8,16	0,26	
						28				265	1395												1688	1688	0,16	
	JD								0,67		2,16												2,83	2,83	0,09	
										5		750											755	755	0,07	
	DG									0,64						3,56	9,88						14,08	14,08	0,44	
						4				95						2135	6805						9039	9039	0,86	
	BK							19,20	28,83	166,64	196,14	29,66	74,18	55,20	27,36	51,34	58,40	37,30		72,38	185,26	3,51	1005,40	1005,40	31,44	
						6505	20	415	10330	21450	8795	26880	24665	12355	22205	26575	21385		24025	47930	1320		254855	254855	24,24	
	DB			2,38	15,63			1,18	69,09	83,97	85,19	29,03	42,67	51,65	18,43	20,61	26,49	135,17	105,76	96,95	189,71	59,78	1015,68	1033,69	32,33	
						373	2973		1245	8035	13210	8545	14885	17670	7010	10095	12015	78410	59265	60045	62515	26030		381948	382321	36,36
	DB.S							34,94	14,35															49,29	49,29	1,54
					1016	185	90																1291	1291	0,12	

Streszczenie planu urządzenia lasu

Typ siedl. lasu	Gat panujący	Grunty leśne i niezalesione				Prześt. na gr. zal.	Drzewostany w klasach i podklasach wieku														KO	KDO	Bud. przer.	Razem		Procent
		do odnowienia		w prod. ubocz.	pozostałe		I		II		III		IV		V		VI	VII	VIII	grunty zalesione				grunty zales. i niezales.		
		plazowiny	haliz. zręby				1-10	11-20	21-30	31-40	41-50	51-60	61-70	71-80	81-90	91-100	101-120	121-140	141 i wyżej							
Powierzchnia w ha / miąższość w m ³																										
1	2	3	4	5	6	7	8	9	10	11	12	13	14	15	16	17	18	19	20	21	22	23	24	25	26	
	DB.B						7,12	0,97								11,37		5,41					24,87	24,87	0,78	
							24	10									4780		3950					8764	8764	0,83
	DB.C									0,98													0,98	0,98	0,03	
										125													125	125	0,01	
	JW									3,21	0,72			2,82	0,15									6,90	6,90	0,22
							141			125	90			595	35									986	986	0,09
	GB								1,61	3,70	0,06	0,09	3,50	5,42	0,06							6,03		20,47	20,47	0,64
							135		30	450	10	10	1195	1635	15							1660		5140	5140	0,49
	BRZ							1,62	2,95	1,83		16,36	9,47	12,91	6,41	1,31						15,33	3,89	72,08	72,08	2,25
							178		85	435		4770	2820	4270	2770	385						3930	1105	20748	20748	1,97
	OL								2,63	1,34	3,91	9,16	4,32	4,02	2,46	1,58	4,25	5,54	1,46			4,41		45,08	45,08	1,41
							130		145	315	1130	3155	1665	1755	1370	640	1725	1590	580			1305		15505	15505	1,47
OS											0,50												0,50	0,50	0,02	
											100												100	100	0,01	
LP										0,55	4,43			1,49	0,41	2,61							9,49	9,49	0,30	
						102				110	1335			575	180	1105							3407	3407	0,32	
Razem				2,38	15,63		86,72	128,68	269,88	321,05	164,57	260,77	347,00	159,56	130,78	173,99	195,01	113,18	172,51	565,61	90,32		3179,63	3197,64	100,00	
						373	12116	205	2460	21040	43825	52185	94360	137885	68120	61845	83935	110700	63960	85855	176685	36000		1051176	1051549	100,00
LW	SO						1,69	2,42		4,98	3,95	16,01	19,59	1,53	9,53		1,99	8,01		6,61	3,20	79,51	79,51	8,97		
							154	10		1190	1670	5710	7890	645	3755		825	2470		1125	980		26424	26424	9,17	
	MD												3,21			1,29							4,50	4,50	0,51	
													1100			530								1630	1630	0,57
	ŚW									1,00													1,00	1,00	0,11	
										180														180	180	0,06
	BK									3,20	7,60					2,27		4,20						17,27	17,27	1,95
							46			610	985					775		2340						4756	4756	1,65
DB			4,54		8,14			42,54	33,73	24,48	4,16	10,84	4,18	6,75	0,57	0,95	9,23	33,13	70,52	55,07	18,47		314,62	327,30	36,92	
			37		647	1807		930	3010	4375	1035	3490	1385	2335	285	445	4270	15490	31690	16785	6920		94252	94936	32,93	

Streszczenie planu urządzenia lasu

Typ siedl. lasu	Gat panujący	Grunty leśne i niezalesione					Przest. na gr. zal.	Drzewostany w klasach i podklasach wieku													KO	KDO	Bud. przer.	Razem		Procent
		do odnowienia		w prod. ubocz.	pozostałe	I		II		III		IV		V		VI	VII	VIII	grunty zalesione	grunty zales. i niezales.						
		plazowiny	haliz. zrzeby			1-10		11-20	21-30	31-40	41-50	51-60	61-70	71-80	81-90	91-100	101-120	121-140						141 i wyżej		
		Powierzchnia w ha / miąższość w m ³																								
1	2	3	4	5	6	7	8	9	10	11	12	13	14	15	16	17	18	19	20	21	22	23	24	25	26	
	DB.S						19,83	1,78																21,61	21,61	2,44
							846	40																	886	886
	DB.B							1,80																1,80	1,80	0,20
							21																	21	21	0,01
	JW																		0,08					0,08	0,08	0,01
																			30					30	30	0,01
	JS																1,29	2,31	0,55		0,30			4,45	4,45	0,50
																	520	645	230		100			1495	1495	0,52
	GB																			1,98				1,98	1,98	0,22
																				825				825	825	0,29
	BRZ								1,24	6,29	3,02	7,41	8,67	4,02	1,27	0,51	0,46	8,08			5,56	3,51		50,04	50,04	5,64
							205			625	840	1580	2365	1035	335	140	155	3585			1240	745		12850	12850	4,46
	OL							1,50	8,03	9,76	26,91	34,63	42,99	61,95	32,95	40,47	29,96	51,74			20,21	6,74		367,84	367,84	41,49
							528		580	2125	6970	11105	15815	25060	13655	18440	14115	26175			5125	1910		141603	141603	49,11
	OL.S												1,98											1,98	1,98	0,22
													360											360	360	0,12
OS											0,33		1,09										1,42	1,42	0,16	
											105		235										340	340	0,12	
LP												5,69											5,69	5,69	0,64	
												1975											1975	1975	0,69	
Razem			4,54		8,14		24,82	56,01	52,98	67,99	50,48	86,18	94,04	42,50	54,64	34,97	77,85	41,14	70,82	87,45	31,92		873,79	886,47	100,00	
			37		647	3607	40	1520	6370	14540	15495	29715	36705	16970	23915	15890	38280	17960	31790	24275	10555		287627	288311	100,00	
OL	SO									0,63		3,15				1,64							5,42	5,42	2,47	
							5			185		1105				455							1750	1750	2,09	
	DB							1,04											1,64				2,68	2,68	1,22	
							70													465			535	535	0,64	
BRZ										0,66		0,95								4,08		5,69	5,69	2,59		
										135		215								590		940	940	1,12		

Streszczenie planu urządzenia lasu

Typ siedl. lasu	Gat panujący	Grunty leśne i niezalesione					Drzewostany w klasach i podklasach wieku															KO	KDO	Bud. przer.	Razem		Procent
		do odnowienia		w prod. ubocz.	pozostał e	Przest. na gr. zal.	I		II		III		IV		V		VI	VII	VIII	grunty zalesione	grunty zales. i nie zales.						
		plazowin y	haliz. zrzeby				1-10	11-20	21-30	31-40	41-50	51-60	61-70	71-80	81-90	91-100	101-120	121-140	141 i wyżej								
		Powierzchnia w ha / miąższość w m ³																									
1	2	3	4	5	6	7	8	9	10	11	12	13	14	15	16	17	18	19	20	21	22	23	24	25	26		
Łącznie	SO		219,65	5,19	24,14		1273,52	1130,11	985,95	1123,77	1556,17	2128,75	4022,74	1463,97	1180,56	833,45	558,92	113,30	29,15	1271,40	300,69		17972,45	18221,43	73,14		
			5448	88	1034	64469	1025	23805	176005	295080	542255	789150	1564810	599845	532245	348860	246180	50950	14930	403280	99945		5752834	5759404	75,59		
	SO.C									1,54													1,54	1,54	0,01		
						30				120													150	150	0,00		
	SO.WE																	0,76					0,76	0,76	0,00		
																		205					205	205	0,00		
	MD						3,61	2,52	6,82	39,23	18,61	46,32	52,50	4,64	22,34	16,49					1,71		214,79	214,79	0,86		
							299		140	575	10160	5585	15995	18855	2295	11745	8255				480		74384	74384	0,98		
	SW							0,77	29,99	19,17	6,64	2,70		0,21									59,48	59,48	0,24		
							55			3905	3675	1995	985	65									10680	10680	0,14		
	JD									5,82	0,95	2,16											8,93	8,93	0,04		
							113			280	150	750											1293	1293	0,02		
	DG									1,41					3,56	18,80	1,10			4,00	5,41		34,28	34,28	0,14		
							21			155					2135	12290	1110			855	3630		20196	20196	0,27		
	BK						41,11	69,65	281,06	293,01	49,62	80,89	88,11	31,80	70,65	81,87	79,03	7,77	83,68	357,42	14,30		1629,97	1629,97	6,54		
						10856	210	645	18890	33840	14260	28965	36540	14165	29305	36810	41685	2765	27945	92790	4805		394476	394476	5,18		
	DB		16,82	6,06	41,05		6,41	402,65	383,07	285,32	80,95	106,71	139,14	58,23	35,91	68,21	235,21	207,60	210,67	344,97	100,79		2665,84	2729,77	10,96		
			444	21	1662	14939		5760	39170	47090	21725	33830	46630	21015	16595	29350	126505	109255	112305	103800	40560		768529	770656	10,11		
	DB.S						123,60	55,96										8,89					188,45	188,45	0,76		
							3780	290	315									5965					10350	10350	0,14		
	DB.B						28,74	9,31							21,56		5,41						65,02	65,02	0,26		
							660	115	10						8730		3950						13465	13465	0,18		
	DB.C								5,38	3,09			0,85										9,32	9,32	0,04		
							48		920	545			320										1833	1833	0,02		
	JW							2,11	3,21	0,72			2,88	0,15			0,08						9,15	9,15	0,04		
							147	60	125	90			605	35			30						1092	1092	0,01		
	WZ								1,50														1,50	1,50	0,01		
							91		175														266	266	0,00		
	JS										4,14				1,29	2,31	0,55		0,30				8,59	8,59	0,03		
											1015				520	645	230		100				2510	2510	0,03		

Streszczenie planu urządzenia lasu

Typ siedl. lasu	Gat. panujący	Grunty leśne i niezalesione					Przest. na gr. zal.	Drzewostany w klasach i podklasach wieku													KO	KDO	Bud. przer.	Razem		Procent
		do odnowienia		w prod. ubocz.	pozostałe	I			II		III		IV		V		VI	VII	VIII	grunty zalesione				grunty zales. i niezales.		
		plazowiny	haliz. zręby			1-10		11-20	21-30	31-40	41-50	51-60	61-70	71-80	81-90	91-100	101-120	121-140	141 i wyżej							
Powierzchnia w ha / miąższość w m ³																										
1	2	3	4	5	6	7	8	9	10	11	12	13	14	15	16	17	18	19	20	21	22	23	24	25	26	
	GB							1,61	3,70	0,06	0,09	5,32	5,42	0,06		2,71	1,98		6,03				26,98	26,98	0,11	
							135		30	450	10	10	1485	1635	15		750	825		1660			7005	7005	0,09	
	BRZ							6,95	35,56	25,59	44,74	72,47	57,39	51,84	18,69	8,44	3,87	8,08		73,66	14,59		421,87	421,87	1,69	
							1178	70	1660	4700	8570	19115	16140	16075	6580	2360	1280	3585		14705	3505		99523	99523	1,31	
	OL			1,03	22,09			20,44	31,64	87,17	78,90	126,15	182,54	305,53	77,36	79,77	90,93	78,50	2,84	47,27	12,00		1221,04	1244,16	4,99	
				30	1283	3392	100	2575	20940	20430	40025	67130	120950	33715	36200	39945	38160	1130		11935	3440		440067	441380	5,79	
	OL.S											1,34	1,98											3,32	3,32	0,01
												630	360											990	990	0,01
	AK										2,84	1,70		2,39		2,29								9,22	9,22	0,04
							42			350	300		615		630									1937	1937	0,03
	OS										0,26	3,34		3,75										7,35	7,35	0,03
										50	710		1110											1870	1870	0,02
	WB										0,04		0,10											0,14	0,14	0,00
											0		20											20	20	0,00
	LP										0,55	4,43	5,69		1,49	0,41	2,61							15,18	15,18	0,06
							102			110	1335	1975		575	180	1105								5382	5382	0,07
CZM.P									1,13														1,13	1,13	0,00	
						43		100															143	143	0,00	
Ogółem			236,47	12,28	87,28		1504,38	1743,02	1822,21	1892,65	1927,81	2618,39	4675,15	1656,60	1405,22	1142,81	964,21	345,81	323,80	2106,46	447,78		24576,30	24912,33	100,00	
			5892	139	3979	100400	1810	35100	266410	420150	649710	956035	1808145	678305	631915	488020	458515	174015	155280	629505	155885		7609200	7619210	100,00	

Grunty związane z gospodarką leśną: 744,32 (ha)
 Ogółem lasy: 25656,65 (ha)
 Powierzchnia ewidencyjna lasów [m2]: 25654,8877

Streszczenie planu urządzenia lasu

1.4 OCENA WALORÓW GENETYCZNYCH LASU W TYM BAZY NASIENNEJ

Bazę nasienną Nadleśnictwa Milicz tworzą uznane i wyodrębnione spośród innych drzewostanów: wyłączone drzewostany nasienne, gospodarcze drzewostany nasienne, źródła nasion.

Wyłączone drzewostany nasienne

W Nadleśnictwie Milicz znajdują się 3 wyłączone drzewostany nasienne (WDN) o łącznej powierzchni **42,05 ha**, o których informację zamieszczono w wykazie części tabelarycznej – **wykaz obiektów leśnego materiału podstawowego**.

Wyłączone drzewostany nasienne posiadają wymaganą dokumentację – rejestr wyłączonego drzewostanu nasiennego. W celu realizacji ochrony zasobów genowych wyznaczono na terenie nadleśnictwa bloki upraw pochodnych.

Tabela 5. WYKAZ WYŁĄCZONYCH DRZEWOSTANÓW NASIENNYCH W NADLEŚNICTWIE MILICZ

LP.	Nr w Krajowym Rejestrze LMP	Gatunek	Adres leśny	Powierzchnia [ha]
1	MP/2/31705/05	Dąb szypułkowy	13-18-1-01-52 -a -00	16,24
2	MP/2/46671/06	Dąb szypułkowy	13-18-1-01-54 -d -00	5,76
		Dąb szypułkowy	13-18-1-01-55 -a -00	4,66
		Dąb szypułkowy	13-18-1-01-55 -c -00	5,39
3	MP/2/31706/05	Sosna zwyczajna	13-18-1-03-154 -d -00	10,00
Razem				42,05

Gospodarcze drzewostany nasienne

Nadleśnictwo Milicz posiada 49 drzewostanów nasiennych gospodarczych.

Tabela 6. ZESTAWIENIE GOSPODARCZYCH DRZEWOSTANÓW NASIENNYCH (GDN)

Gatunek	Obręb									Nadleśnictwo		
	MILICZ			CIESZKÓW			KUBRYK			Pow.	Liczba	
	Pow.	Liczba		Pow.	Liczba		Pow.	Liczba			Pow.	Liczba
		Wydz.	Bloków		Wydz.	Bloków		Wydz.	Bloków	Wydz.		Bloków
1	2	3	4	5	6	7	8	9	10	11	12	13
sosna zwyczajna	69,58	11	8	41,39	12	7	26,37	6	3	137,34	29	18
jodła pospolita	-	-	-	2,27	1	1	-	-	-	2,27	1	1
daglezcja zielona	-	-	-	5,75	2	1	-	-	-	5,75	2	1
buk pospolity	52,04	6	5	10,05	2	2	44,66	5	4	106,75	13	11

Streszczenie planu urządzenia lasu

Gatunek	Obręb									Nadleśnictwo			
	MILICZ			CIESZKÓW			KUBRYK			Pow.	Liczba		
	Pow.	Liczba		Pow.	Liczba		Pow.	Liczba			Pow.	Liczba	
		Wydz.	Bloków		Wydz.	Bloków		Wydz.	Bloków			Wydz.	Bloków
1	2	3	4	5	6	7	8	9	10	11	12	13	
dąb szypułkowy	62,41	8	7	14,08	4	3	20,18	3	3	96,67	15	13	
dąb bezszypułkowy	-	-	-	21,56	2	1	5,41	1	1	26,97	3	2	
brzoza brodawkowata	-	-	-	-	-	-	2,36	1	1	2,36	1	1	
olsza czarna	-	-	-	3,02	2	1	8,18	1	1	11,20	3	2	
Razem	184,03	25	20	98,12	25	16	107,16	17	13	389,31	67	49	

Tabela 7. WYKAZ GOSPODARCZYCH DRZEWOSTANÓW NASIENNYCH (GDN)

Lp.	Nr w KRLMP	Adres leśny	Gatunek	Powierzchnia [ha]
1	2	3	4	5
1	MP/1/28214/05	13-18-1-01-2 -g -00	DB. S	3,93
2	MP/1/28216/05	13-18-1-01-42 -c -00	DB. S	3,63
3	MP/1/28217/05	13-18-1-01-48 -a -00	DB. S	17,39
4	MP/1/28218/05	13-18-1-01-49 -a -00	DB. S	14,38
5	MP/1/28219/05	13-18-1-01-54 -b -00	DB. S	2,63
		13-18-1-01-54 -a -00	DB. S	4,23
6	MP/1/28220/05	13-18-1-01-117 -f -00	SO	9,67
		13-18-1-01-117 -j -00	SO	6,2
		13-18-1-01-117 -g -00	SO	2,06
7	MP/1/28221/05	13-18-1-02-124 -k -00	SO	6,53
8	MP/1/28224/05	13-18-1-03-130 -a -00	DB. S	11,24
9	MP/1/28225/05	13-18-1-03-130 -f -00	DB. S	4,98
10	MP/1/28228/05	13-18-1-03-136 -a -00	SO	6,44
		13-18-1-03-136 -b -00	SO	6,21
11	MP/1/28232/05	13-18-1-03-162 -c -00	SO	3,05
12	MP/1/28233/05	13-18-1-03-165 -b -00	BK	7,03
13	MP/1/28234/05	13-18-1-03-168 -d -00	SO	10
14	MP/1/28239/05	13-18-1-03-191 -a -00	BK	12,96
15	MP/1/28244/05	13-18-1-04-206 -b -00	BK	14,06
16	MP/1/28247/05	13-18-1-04-210 -d -00	BK	2,64
17	MP/1/28250/05	13-18-1-04-226 -b -00	BK	9,33
		13-18-1-04-226 -a -00	BK	6,02
18	MP/1/28251/05	13-18-1-04-226 -d -00	SO	8,95
19	MP/1/28254/05	13-18-1-04-260 -g -00	SO	7,96

Streszczenie planu urządzenia lasu

Lp.	Nr w KRLMP	Adres leśny	Gatunek	Powierzchnia [ha]
1	2	3	4	5
20	MP/1/28260/05	13-18-1-05-220 -h -00	SO	2,51
21	MP/1/28266/05	13-18-2-06-16 -o -00	BK	5,95
22	MP/1/28267/05	13-18-2-06-17 -g -00	BK	4,1
23	MP/1/28271/05	13-18-2-07-53 -h -00	SO	1,85
		13-18-2-07-53 -g -00	SO	0,72
		13-18-2-07-53 -d -00	SO	1,36
		13-18-2-07-53 -l -00	SO	1,34
24	MP/1/28272/05	13-18-2-07-83 -c -00	SO	8,87
		13-18-2-07-83 -d -00	SO	5,58
25	MP/1/28273/05	13-18-2-07-84 -h -00	SO	3,16
		13-18-2-07-84 -g -00	SO	3,54
26	MP/1/28274/05	13-18-2-08-121 -f -00	DB. S	2,09
27	MP/1/28283/05	13-18-2-09-174 -g -00	SO	3,95
28	MP/1/28285/05	13-18-2-09-214 -a -00	DB. S	3,1
29	MP/1/28286/05	13-18-2-09-227 -g -00	SO	6,91
30	MP/1/28287/05	13-18-2-09-228 -c -00	SO	1,22
31	MP/1/28288/05	13-18-2-10-254 -w -00	SO	2,89
32	MP/1/28289/05	13-18-2-10-263 -g -00	DG	4,89
		13-18-2-10-263 -a -00	DG	0,86
33	MP/1/28291/05	13-18-2-10-270 -d -00	DB. S	2,82
		13-18-2-10-264 -h -00	DB. S	6,07
34	MP/1/28294/05	13-18-2-11-283 -m -00	OL	2,37
		13-18-2-11-283 -l -00	OL	0,65
35	MP/1/28297/05	13-18-3-12-56 -b -00	OL	8,18
36	MP/1/28298/05	13-18-3-13-114 -j -00	SO	1,22
		13-18-3-13-114 -n -00	SO	4,21
		13-18-3-13-114 -h -00	SO	0,87
		13-18-3-13-114 -i -00	SO	1,5
37	MP/1/28299/05	13-18-3-13-117 -a -00	BK	6,64
38	MP/1/28300/05	13-18-3-13-117 -b -00	DB. S	8,19
39	MP/1/28305/05	13-18-3-13-131 -i -00	DB. S	5,24
40	MP/1/28307/05	13-18-3-14-162 -c -00	BK	3,89
41	MP/1/28310/05	13-18-3-14-174 -a -00	BK	12,28
		13-18-3-14-174 -b -00	BK	14,76
42	MP/1/28317/05	13-18-3-14-189 -a -00	BK	7,09
43	MP/1/28319/05	13-18-3-16-239 -g -00	DB. S	6,75
44	MP/1/49187/09	13-18-2-10-256 -b -00	JD	2,27

Streszczenie planu urządzenia lasu

Lp.	Nr w KRLMP	Adres leśny	Gatunek	Powierzchnia [ha]
1	2	3	4	5
45	MP/1/49922/12	13-18-3-13-45 -b -00	SO	8,64
46	MP/1/49923/12	13-18-3-14-184 -c -00	SO	9,93
47	MP/1/53228/22	13-18-3-13-46 -a -00	BRZ	2,36
48	MP/1/53792/23	13-18-2-10-262 -a -00	DB. B	10,19
		13-18-2-10-262 -b -00	DB. B	11,37
49	MP/1/53793/23	13-18-3-13-148 -d -00	DB. B	5,41
Ogółem				389,31

Adresy gospodarczych drzewostanów nasiennych w większości zostały zachowane z poprzedniego PUL, powierzchnie wynikają z prowadzonej przez nadleśnictwo gospodarki leśnej.

Drzewa mateczne

W Nadleśnictwie Milicz zarejestrowano 10 drzewa mateczne.

Tabela 8. WYKAZ DRZEW MATECZNYCH W NADLEŚNICTWIE MILICZ

Lp.	Nr w KRLMP	Adres leśny	Gatunek
1	2	3	4
1	MP/3/38902/05	13-18-1-01-43 -b -00	MD
2	MP/3/38904/05	13-18-1-01-43 -b -00	MD
3	MP/3/38905/05	13-18-1-01-43 -c -00	MD
4	MP/3/38906/05	13-18-1-01-43 -c -00	MD
5	MP/3/38907/05	13-18-1-04-225 -c -00	SO
6	MP/3/38908/05	13-18-1-03-141 -i -00	SO
7	MP/3/38910/05	13-18-3-15-229 -d -00	MD
8	MP/3/38913/05	13-18-3-14-142 -i -00	SO
9	MP/3/49918/12	13-18-3-14-184 -c -00	SO
10	MP/3/49921/12	13-18-1-03-138 -i -00	SO

Rejestr źródeł nasion

Nadleśnictwo Milicz posiada 5 źródeł nasion zarejestrowanych Krajowym Rejestrze Leśnego Materiału Podstawowego

Tabela 9. WYKAZ ŹRÓDEŁ NASION W NADLEŚNICTWIE MILICZ

Lp.	Nr KRLMP	Adresy leśne	Gatunek
1	2	3	4
1	MP/1/46670/06	13-18-2-17-364 -g -00	LP

Streszczenie planu urządzenia lasu

Lp.	Nr KRLMP	Adresy leśne	Gatunek
1	2	3	4
2	MP/1/51677/17	13-18-1-02-65 -a -00	KL
3	MP/1/51678/17	13-18-1-02-65 -a -00	JW
4	MP/1/52020/18	13-18-1-01-60 -a -00	GB
5	MP/1/52709/20	13-18-1-03-131 -b -00	CZR.P

Plantacje nasienne i plantacyjne uprawy nasienne

W Nadleśnictwie Milicz nie ma plantacji nasiennych oraz plantacyjnych upraw pochodnych.

Uprawy pochodne

Nadleśnictwo Milicz, posiada uprawy pochodne w poszczególnych blokach na powierzchni 202,59 ha. Do założenia pozostaje 103,23 ha upraw pochodnych.

Tabela 10. WYKAZ UPRAW POCHODNYCH W NADLEŚNICTWIE MILICZ

Gatunek	WDN (oddz., pododdz.)	Powierzchnia WDN-u (ha)	Nr bloku	Blok upraw pochodnych (oddz., pododdz.) *	Powierzchnia wydziału BUP (ha)	Powierzchnia upraw założonych w poszczególnych wydziałach (ha)*	Pozostaje do założenia (ha)*
Dbs	01-54-d; 01-55-a; 01-55-c;	15,81	I	01-38-d	6,18	2,56	3,62
				Razem BUP I	6,18	2,56	3,62
			II	01-54-d	5,76	0,35	5,41
				01-55-a	4,66	0,90	3,76
				01-55-c	5,39	0,00	5,39
				Razem BUP II:	15,81	1,25	14,56
			III	03-195-i	1,85	1,85	0,00
				03-195-j	8,11	0,00	8,11
				03-195-k	4,31	0,00	4,31
				Razem BUP III:	14,27	0,00	12,42
			IV	03-166-b	5,52	0,00	5,52
				03-166-f	1,95	0,00	1,95
				03-166-d	5,62	0,00	5,62
				03-166-g	1,66	0,00	1,66
				03-166-i	2,05	0,00	2,05
				Razem BUP IV:	16,80	0,00	16,80
			V	07-77-b	6,20	2,46	3,74
				Razem BUP V:	6,20	2,46	3,74
			VI	10-234-b	4,43	1,67	2,76

Streszczenie planu urządzenia lasu

Gatunek	WDN (oddz., pododdz.)	Powierzchnia WDN-u (ha)	Nr bloku	Blok upraw pochodnych (oddz., pododdz.) *	Powierzchnia wydzieleń BUP (ha)	Powierzchnia upraw założonych w poszczególnych wydzieniach (ha)*	Pozostaje do założenia (ha)*			
				10-236-b	2,07	0,87	1,20			
				Razem BUP VI:	6,50	2,35	3,96			
			VII	10-276-a	5,06	5,06	0,00			
				10-276-b	2,52	2,52	0,00			
				10-276-c	9,32	9,32	0,00			
				10-276-d	1,85	1,85	0,00			
				Razem BUP VII:	18,75	18,75	0,00			
Razem:					84,51	27,37	55,10			
Dbs	01-52-a	16,24	I	13-132-i	3,65	0,00	3,65			
				13-133-c	8,73	0,00	8,73			
				Razem BUP I:	12,38	0,00	12,38			
			II	14-164-b	5,54	0,00	5,54			
				14-164-c	6,27	0,00	6,27			
				Razem BUP II:	11,81	0,00	11,81			
			III	01-57-d	3,96	0,00	3,93			
				01-57-g	3,00	0,00	3,00			
				01-57-f	2,31	0,00	2,82			
				Razem BUP III:	9,27	0,00	9,27			
			IV	14-177-a	6,99	6,99	0,00			
				14-177-f	0,90	0,00	0,90			
				14-177-g	1,35	0,00	1,35			
				14-177-h	1,73	0,00	1,73			
				Razem BUP IV:	10,97	6,99	3,98			
			V	15-224-c	7,26	2,26	5,00			
				Razem BUP V:	7,26	2,26	5,00			
			Razem:					51,69	9,25	42,44
			BK	14-161-a,b,c,d	27,45	I	14-161-b	25,77	25,77	0,00
Razem BUP I:	25,77	25,77					0,00			
II	14-137-h	6,45				6,45	0,00			
	14-137-i	4,38				4,38	0,00			
	Razem BUP II:	10,83				10,83	0,00			
III	03-191-c	5,69				0,00	5,69			
	03-192-a	1,35				1,35	0,00			
	Razem BUP III:	7,04				1,35	5,69			
IV	04-209-b	3,07				3,07	0,00			
	04-210-a	15,20				15,20	0,00			

Streszczenie planu urządzenia lasu

Gatunek	WDN (oddz., pododdz.)	Powierzchnia WDN-u (ha)	Nr bloku	Blok upraw pochodnych (oddz., pododdz.) *	Powierzchnia wydziału BUP (ha)	Powierzchnia upraw założonych w poszczególnych wydziałach (ha)*	Pozostaje do założenia (ha)*
				04-210-c	9,39	9,39	0,00
				Razem BUP IV:	27,66	27,66	0,00
			V	08-107-a	3,67	3,67	0,00
				08-107-b	9,51	9,51	0,00
				08-107-c	4,68	4,68	0,00
				08-108-i	3,76	3,76	0,00
				08-111-a	1,27	1,27	0,00
				08-111-b	5,05	5,05	0,00
				08-111-c	3,09	3,09	0,00
				08-112-a	4,17	4,17	0,00
				08-112-b	2,47	2,47	0,00
				08-112-c	1,95	1,95	0,00
				08-112-d	4,79	4,79	0,00
				Razem BUP V:	44,41	44,41	0,00
Razem:					115,71	110,02	5,69
So	03-154-d	10,00	I	05-235-b	6,89	6,89	0,00
				05-235-c	6,18	6,18	0,00
				05-236-a	3,68	3,68	0,00
				05-236-b	4,29	4,29	0,00
				05-236-c	3,69	3,69	0,00
				05-236-d	4,04	4,04	0,00
				05-236-f	3,25	3,25	0,00
				05-236-g	3,55	3,55	0,00
				Razem BUP I:	35,57	35,57	0,00
Razem:					35,67	35,67	0,00
Md	05-142-i - Oleśnica Śląska	2,95	I	09-196-b	5,22	5,22	0,00
				09-197-b	7,87	7,87	0,00
				09-197-d	7,19	7,19	0,00
				Razem BUP I:	20,28	20,28	0,00
Razem:					20,28	20,28	0,00

* wg danych przekazanych z nadleśnictwa

Drzewostany zachowawcze, uprawy zachowawcze

W Nadleśnictwie Milicz nie ma drzewostanów zachowawczych, drzew zachowawczych oraz upraw zachowawczych.

2. CHARAKTERYSTYKA WARUNKÓW EKONOMICZNYCH GOSPODARKI LEŚNEJ ORAZ PROGNOZA SPODZIEWANEGO WYNIKU EKONOMICZNEGO

2.1 SYNTETYCZNA OCENA UWARUNKOWAŃ EKONOMICZNYCH GOSPODARKI LEŚNEJ W GRANICACH ZASIĘGU TERYTORIALNEGO NADLEŚNICTWA

Na stopień trudności gospodarowania w Nadleśnictwie Milicz wpływają przede wszystkim warunki przyrodnicze oraz struktura siedlisk i drzewostanów. Nadleśnictwo charakteryzuje się wysokim udziałem siedlisk lasowych i olsowych (LM, L, OL, OLJ), który wynosi 51,60%, co oznacza znaczną różnorodność warunków siedliskowych, a tym samym konieczność stosowania zróżnicowanych metod hodowlanych i technicznych. W porównaniu ze średnimi wartościami dla RDLP Wrocław i Lasów Państwowych, udział tych siedlisk jest wyższy, co przekłada się na większe wymagania w zakresie prowadzenia zabiegów pielęgnacyjnych oraz odnowieniowych.

Udział gatunków liściastych w drzewostanach wynosi 35,50%, co stanowi poziom zbliżony do średniej RDLP, lecz wymaga większego nakładu pracy przy odnowieniach i pielęgnacji, ze względu na specyfikę wzrostu i różnorodność biologiczną tych gatunków. Młode drzewostany (I i II klasy wieku) oraz te znajdujące się w klasach zajmują 38,22% powierzchni leśnej, co oznacza, że duża część lasów wymaga intensywnych zabiegów hodowlanych i pielęgnacyjnych, zwiększających nakłady pracy i kosztów.

Do istotnych czynników podnoszących stopień trudności gospodarki należy również zaliczyć znaczną powierzchnię drzewostanów na gruntach porolnych – 5683,17 ha, co stanowi 23% powierzchni leśnej. Drzewostany te charakteryzują się zróżnicowanym składem gatunkowym i często gorszymi warunkami siedliskowymi, co utrudnia ich prowadzenie i wpływa na ich stabilność. Dodatkowo 21% powierzchni nadleśnictwa stanowią siedliska wilgotne, bagienne i zalewowe, które utrudniają dostępność terenu oraz prowadzenie prac z zakresu hodowli i użytkowania lasu.

Nadleśnictwo Milicz zaliczone jest do II kategorii zagrożenia pożarowego, co również wpływa na trudność prowadzenia gospodarki poprzez konieczność utrzymania systemów zabezpieczeń, dróg pożarowych i monitoringu. W połączeniu z rozproszoną strukturą terenową oraz znaczną powierzchnią lasów nadzorowanych (838,84 ha), czynniki te wskazują, że gospodarka leśna prowadzona jest w warunkach wymagających wysokiej organizacji pracy, dostosowania technologii i planowania zabiegów do lokalnych uwarunkowań siedliskowych.

Streszczenie planu urządzenia lasu

Tabela 11. CZYNNIKI WPŁYWAJĄCE NA STOPIEŃ TRUDNOŚCI GOSPODARCZYCH NADLEŚNICTWA

Czynnik	Nadleśnictwo	RDLP	LP
1	2	3	4
Udział TSL: LM, L, OL; OLJ [%]	51,60	23,10	39,50
Udział gatunków liściastych [%]	35,50	35,65	30,74
Udział młodych drzewostanów (I+II+KO) [%]	38,22	42,01	35,05
Kategoria zagrożenia pożarowego	II	-	-
Powierzchnia lasów nadzorowanych	838,84	-	-

2.2 OCENA EKONOMICZNA REGIONU

Struktura gospodarcza regionu w znacznej mierze zależy od występujących uwarunkowań geograficznych (rzeźba terenu), komunikacyjnych oraz odległości od aglomeracji miejskich. Region, na którego obszarze jest położone nadleśnictwo, jest regionem rolniczo-leśnym.

Tabela 12. TABELARYCZNE ZESTAWIENIE DANYCH DOTYCZĄCYCH REGIONU*

GMINA	Ogólna pow. w km ²	Ludność		Powierzchnia lasów – [ha]		Lesistość w gminach [%] *
		Ogółem [tys. os]	Pracująca/1000 ludności**	Ogółem*	Nadleśnictwo Milicz***	
1	2	3	4	5	6	7
Gm. Milicz	436	22,9	205	18 704,40	13 236,71	42,90
Gm. Krośnice	178	7,9	222	6 957,15	6 096,95	39,00
Gm. Cieszków	101	4,6	95	3 352,61	3 240,97	33,20
Gm. Zawonia	118	5,9	219	37 617,80	1 262,33	32,20
Gm. Trzebnica	200	25,1	255	3 544,24	556,01	17,70
Gm. Dobroszyce	132	7,4	160	5 790,87	86,70	43,90
Gm. Twardogóra	168	12,5	331	7 760,98	432,66	46,20
Ogółem	1 333	86,3	-	83 728,05	24 912,33	-

* Dane pochodzą z wydawnictwa – <https://bdl.stst.gov.pl/bdl/dane/>

**Dane pochodzą z wydawnictwa - „Statystyczne Vademecum Samorządowca 2023” wydanego przez GUS

*** Powierzchnia lasów wg opisów taksacyjnych

Zasięg terytorialny Nadleśnictwa Milicz określa Zarządzenie Nr 90 DGLP z dnia 29 grudnia 2015 roku w sprawie określenia zasięgu terytorialnego nadleśnictw nadzorowanych przez Regionalną Dyрекcję Lasów Państwowych we Wrocławiu. Zgodnie z załącznikiem do niniejszego zarządzenia, powierzchnia zasięgu terytorialnego Nadleśnictwa Milicz wynosi 655,75 km².

Tereny nadleśnictwa położone są w województwie dolnośląskim a swym zasięgiem obejmują miasto Milicz oraz gminy Milicz, Krośnice, Cieszków, Zawonia, Trzebnica,

Streszczenie planu urządzenia lasu

Twardogóra, Dobroszyce. Większość gruntów nadleśnictwa – 91% jest zlokalizowanych w powiecie milickim, a w samej Gminie Milicz to 53% gruntów.

Region, na którego obszarze jest położone nadleśnictwo, jest regionem rolniczo-leśnym charakteryzującym się średnim zaludnieniem. Ludność wiejska trudni się przeważnie prowadzeniem prywatnych gospodarstw rolnych. Ważną rolę na lokalnym rynku pracy odgrywają również działające na tym terenie zakłady usług leśnych, wykonujące na zlecenie nadleśnictwa większość prac z zakresu pozyskania i hodowli lasu.

Strategiczni odbiorcy drewna z terenu nadleśnictwa odbierający powyżej 2 tys. m³ drewna to STORA ENSO WOOD PRODUCTS Sp. z o.o., B&D Sp. z o.o., Pawłowicz Jerzy, P.P.H.U. WOSTOL, SOB-PAL, GRUPA BURKIETOWICZ SPÓŁKA KOMANDYTOWA, SANMAR SZCZYTKOWICE Sp. z o.o., MARKUS SAJEWICZ Sp. z o.o., PALETEX, DARPAL S.C., PAL WOOD S.C., WOODLYMADE

2.2.1 CHARAKTERYSTYKA PRZESTRZENNA KOMPLEKSÓW LEŚNYCH W POWIĄZANIU Z WARUNKAMI TRANSPORTU DREWNA

Sieć dróg publicznych

Sieć dróg kołowych i linii kolejowych, w kontekście ich przydatności do transportu drewna w zasięgu terytorialnym nadleśnictwa jest dobrze rozwinięta.

Linie kolejowe:

- linia kolejowa / Oleśnica – Krotoszyn

Główne szlaki komunikacji samochodowej:

- droga krajowa nr 15 – Trzebnica – Krotoszyn,
- droga wojewódzka nr 439 – Żmigród – Milicz,
- droga wojewódzka nr 448 – Milicz – Syców.

Poza wymienionymi, głównymi szlakami komunikacyjnymi, na obszarze Nadleśnictwa Milicz znajduje się dobrze rozwinięta sieć dróg lokalnych (powiatowych i gminnych).

Sieć dróg wewnątrz leśnych i wewnątrz zakładowych

Drogi wywozowe na terenie lasów są dobrej jakości, jednak w dalszym ciągu wymagają modernizacji i dostosowania do potrzeb nadleśnictwa. Długość dróg, o szerokości powyżej 3 metrów w Nadleśnictwie Milicz wynosi 4,01 km/100 ha. Przy modernizacji należy zwrócić

Streszczenie planu urządzenia lasu

szczególną uwagę na prawidłowe odwodnienie drogi i odpowiednie usadowienie przepustów. W trakcie wykonywania tych prac należy pamiętać o ochronnym charakterze lasów i ich walorach krajobrazowo-turystycznych.

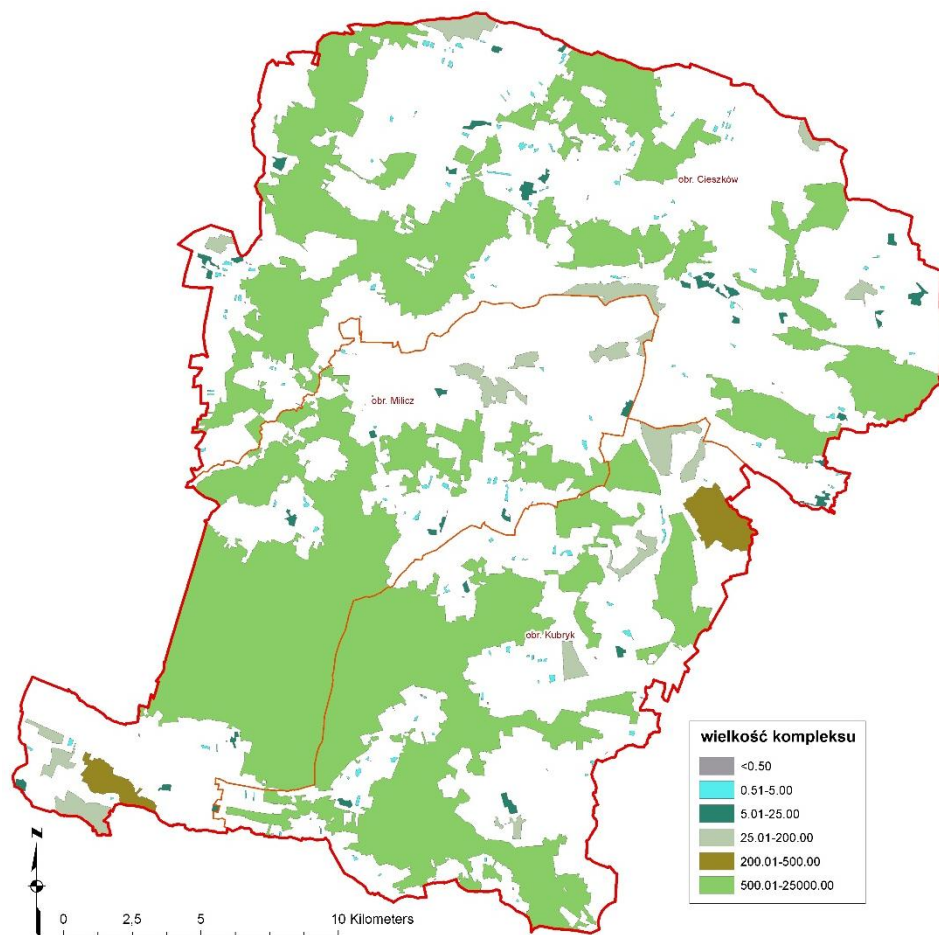
Kompleksy leśne

Lasy Nadleśnictwa Milicz charakteryzują się stosunkowo dużą liczbą kompleksów leśnych (242 kompleksy leśne). Większość powierzchni Nadleśnictwa Milicz to dwa zwarte kompleksy leśne powyżej 2000 ha, które zajmują 66% powierzchni ogółem. Na poziomie leśnictw sytuacja jest odzwierciedleniem poziomu z nadleśnictwa, wszystkie leśnictwa składają się z dużych kompleksów leśnych (500-25 000 ha).

Nadleśnictwo Milicz składa się z 242 kompleksów leśnych, tj.:

- 9 kompleksów o powierzchni w przedziale 500-25 000 ha;
- 2 kompleksy w przedziale 200-500 ha;
- 2 kompleksów w przedziale 200-500 ha;
- 17 kompleksów w przedziale 25-200 ha;
- 37 kompleksy w przedziale 5-25 ha;
- 136 kompleksów w przedziale 0,5-5 ha;
- 41 kompleksów do 0,5 ha.
- 38 kompleksów do 1 ha.

Streszczenie planu urządzenia lasu



Rycina. 4. Charakterystyka przestrzenna Nadleśnictwa Milicz – rozmieszczenie kompleksów leśnych na poziomie nadleśnictwa

3. PODZIAŁ LASÓW ZE WZGLĘDU NA DOMINUJĄCE FUNKCJE

Kryteriami tworzonych na potrzeby planowania urządzeniowego jednostek regulacyjnych, zwanych gospodarstwami, są funkcje lasu, w szczególności funkcje ochrony przyrody, społeczne i gospodarczo-ochronne, stabilność drzewostanów oraz sposób zagospodarowania.

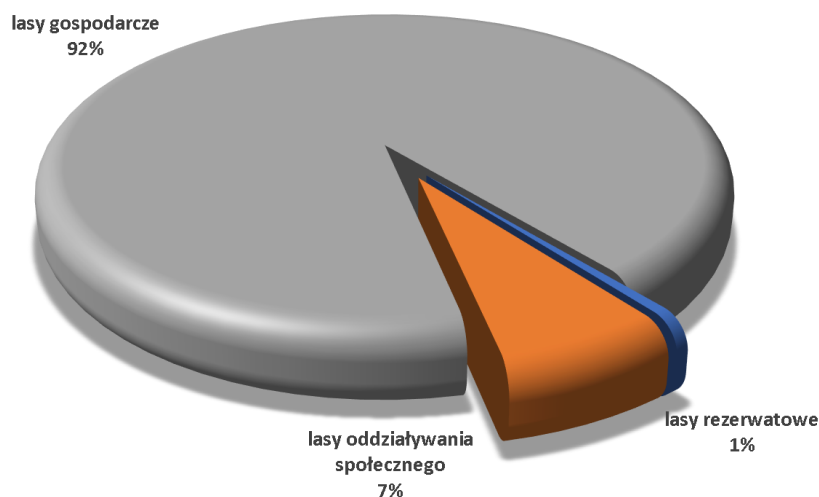
Do celów planowania urządzeniowego przyjmuje się podział, zależnie od dominującej roli pełnionych funkcji ochronnych, na 4 podstawowe (główne) grupy lasów: rezerwatowe, ochronne, oddziaływania społecznego oraz gospodarcze, co nie wyklucza możliwości ich grupowania w inne, w miarę jednorodne, obszary funkcjonalne.

W opisie taksacyjnym główną (dominującą) funkcję lasu określa się, podając: rezerваты, lasy oddziaływania społecznego (z kategorią ochronności lub bez niej), lasy gospodarcze (z kategorią ochronności lub bez niej).

Streszczenie planu urządzenia lasu

Tabela 13. ZESTAWIENIE POWIERZCHNI WG GŁÓWNYCH FUNKCJI LASU

Funkcja lasu	Nadleśnictwo Milicz	
	Powierzchnia [ha]	%
1	2	3
lasy gospodarcze	22987,31	92,27
<i>w tym ochronne</i>	<i>16741,64</i>	<i>67,20</i>
lasy oddziaływania społecznego	1774,32	7,12
<i>w tym ochronne</i>	<i>1522,18</i>	<i>6,11</i>
rezerwatowa	150,70	0,61
Razem	24912,33	100,00



Wykres 5. UDZIAŁ POWIERZCHNIOWY WG GŁÓWNYCH FUNKCJI LASU

Lasy rezerwatowe

Aktualnie na gruntach w zarządzie Nadleśnictwa Milicz powołano dwa rezerwaty przyrody:

- ✓ „Stawy Milickie” – grunty w zarządzie Nadleśnictwa Milicz 129,25 ha
- ✓ „Wzgórze Joanny” – 24,57 ha,

Lasy ochronne

Decyzją Ministra Środowiska z dnia 11 lipca 2016 roku (DLP-I.612.13.2016), na mocy, której 18 263,85 ha lasów wchodzących w skład obrębów leśnych Milicz, Cieszków i Kubryk zostało uznanych za lasy ochronne, istotnie wpłynęła na prowadzenie gospodarki leśnej przez Nadleśnictwo Milicz oraz na sposób kształtowania polityki przestrzennej gmin tego obszaru.

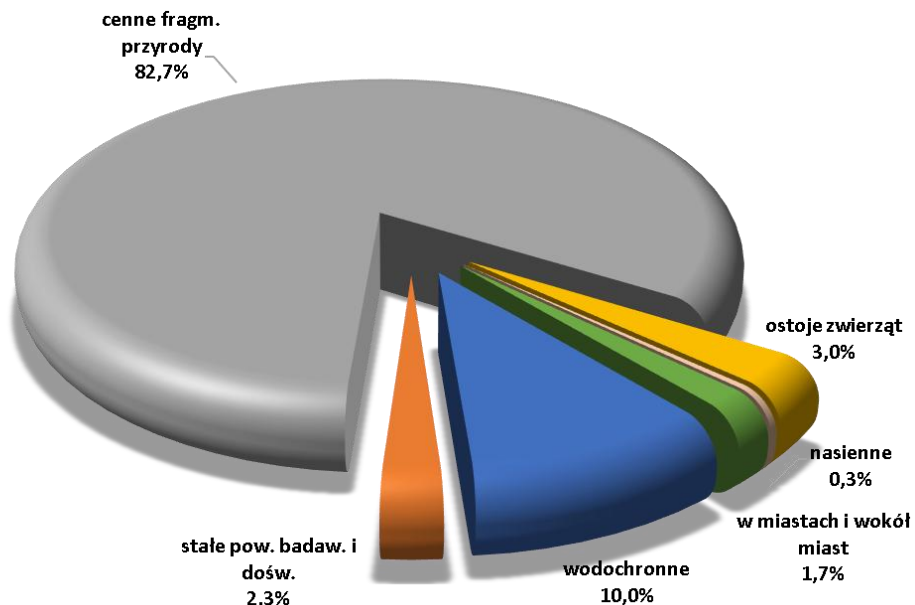
Streszczenie planu urządzenia lasu

Zgodnie z ustawą z dnia 28 września 1991 r. o lasach (Dz.U. 2022, poz. 672 z późn. zm.), nadanie lasom statusu ochronnego powoduje, że ich zasadniczą funkcją staje się ochrona przyrody, gleby, wód i klimatu, a produkcja surowca drzewnego schodzi na dalszy plan. Podział na wiodące kategorie ochronności dla nadleśnictwa przedstawia się w tabeli zamieszczonej poniżej:

Tabela 14. ZESTAWIENIE POWIERZCHNI I MIĄŻSZOŚCI GRUNTÓW LEŚNYCH WEDŁUG GŁÓWNYCH FUNKCJI LASU I KATEGORII OCHRONNOŚCI

Gmina	Dominująca kategoria ochronności						Razem ochronne	Pozostałe	łącznie	
	wodochronne	wyłączone nasiennicze	cenne przyrodniczo	pow. badawcze	w miastach i wokół miast	ostoje zwierząt				
	Powierzchnia gruntów leśnych (bez gr. związanych) w ha/udział %								ha	%
1	2	3	4	5	6	7	8	9	10	11
02-13-012	615,64		515,48			88,22	1 219,34	2 021,63	3 240,97	13,01
Cieszków	19		15,91			2,72	37,62	62,38		
02-13-022	364,23	34,38	3 812,76	365,37		54,25	4 630,99	1 465,96	6 096,95	24,47
Krośnice	5,97	0,56	62,54	5,99		0,89	75,96	24,04		
02-13-034					308,19		308,19	1,23	309,42	1,24
Milicz Miasto					99,6		99,6	0,4		
02-13-035	245,73	26,24	10 682,36	55,16		405,03	11 414,52	1 512,77	12 927,29	51,89
Milicz Ob. wiej.	1,9	0,2	82,63	0,43		3,13	88,3	11,7		
02-14-032	23,17						23,17	63,53	86,7	0,35
Dobroszyce	26,59						26,59	73,28		
02-14-085	84,58						84,58	348,08	432,66	1,74
Twardogóra Ob. wiej.	19,55						19,55	80,45		
02-20-035	191,41		93,19	0,96			285,56	270,45	556,01	2,23
Trzebnica Ob. wiej.	34,43		16,76	0,17			51,36	48,64		
02-20-052	290,6		6,9				297,5	964,83	1 262,33	5,07
Zawonia	23,02		0,55				23,57	76,43		
Razem nadleśnictwo	1 815,36	60,62	15 110,69	421,49	308,19	547,5	18 263,85	6 648,48	24 912,33	100
	7,29	0,24	60,65	1,69	1,24	2,2	73,31	26,69		

Streszczenie planu urządzenia lasu



Wykres 6. UDZIAŁ KATEGORII OCHRONNOŚCI W POWIERZCHNI LEŚNEJ NADLEŚNICTWA

Lasy gospodarcze

Grunty leśne nieobjęte w/w Decyzją zostały zaliczone do lasów gospodarczych.

4. PODZIAŁ NA GOSPODARSTWA

Uwzględniając podział na kategorie ochronności i ustalenia KZP przyjęto następujący podział na gospodarstwa:

- Gospodarstwo specjalne (S)** – utworzono na **2171,34** ha powierzchni leśnej nadleśnictwa, do którego kwalifikowano drzewostany o wyjątkowych walorach i funkcjach oraz z dominującą funkcją ochrony przyrody, w których obowiązują ograniczenia administracyjno-prawne pozyskiwania drewna oraz wytyczne przyjęte podczas KZP.
- Gospodarstwo lasów oddziaływania społecznego (O-S)** – utworzono na **1489,54** ha powierzchni leśnej nadleśnictwa. Gospodarstwo obejmuje lasy związane z częstym i intensywnym pobytem ludzi w lesie w celach rekreacyjnych, wypoczynkowych, zdrowotnych i innych ważnych społecznie, z wyjątkiem zaliczonych do gospodarstwa specjalnego. Są one wyróżniane we współpracy z zespołem lokalnej współpracy (ZLW). Zalicza się do nich w szczególności:
 - lasy uzdrowiskowe w strefach A i B ochrony uzdrowiskowej, określonych statutem uzdrowiska;

Streszczenie planu urządzenia lasu

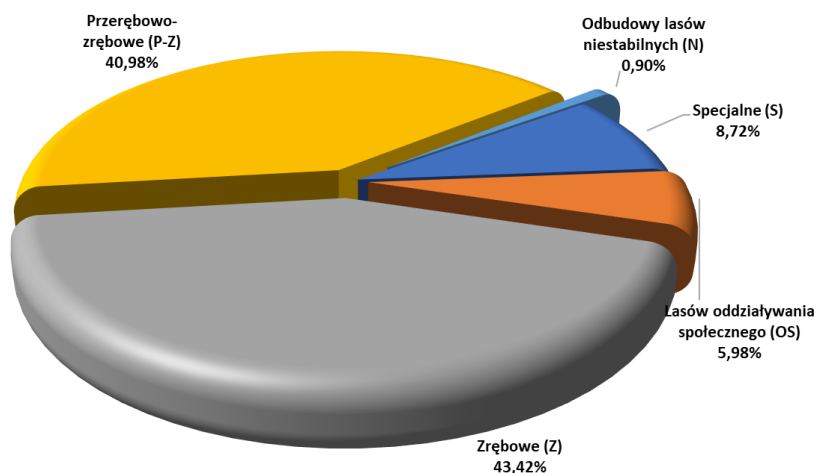
- obszary lasów z intensywnym i zrównoważonym zagospodarowaniem rekreacyjnym i turystycznym;
 - obszary lasów o szczególnym znaczeniu dla lokalnych społeczności, wskazane wstępnie podczas NU, uzgodnione po zakończeniu prac terenowych i ostatecznie przyjęte podczas NPP.
- Gospodarstwo przerębowo-zrębowe (P-Z)** – obejmuje lasy stabilne z wiodącą funkcją gospodarczą, w których stosuje się przerębowo-zrębowy sposób zagospodarowania; gospodarka leśna realizowana jest w sposób zapewniający zachowanie trwałości i stabilności ekosystemów leśnych, z uwzględnieniem innych funkcji lasów, warunków siedliskowych oraz ekologicznych wymagań gatunków. Gospodarstwo przerębowo-zrębowe opisano na **10208,97** ha powierzchni leśnej nadleśnictwa.
- Gospodarstwo zrębowe (Z)** – obejmuje lasy stabilne z wiodącą funkcją gospodarczą, w których stosuje się zrębowy sposób zagospodarowania; gospodarka leśna realizowana jest w sposób zapewniający zachowanie trwałości i stabilności ekosystemów leśnych, z uwzględnieniem innych funkcji lasów, warunków siedliskowych oraz ekologicznych wymagań gatunków. Gospodarstwo zrębowe opisano na **10818,60** ha powierzchni leśnej nadleśnictwa.
- Gospodarstwo odbudowy lasów niestabilnych (N)** – obejmuje lasy niestabilne (niezależnie od wieku), a których obecny stan i kondycja wskazują na zaawansowany proces rozpadu. Gospodarstwo (N) tworzy się bez względu na zajmowaną powierzchnię. W celu przywrócenia stabilności lasu konieczna jest jego odbudowa za pomocą cięć rębnych, z uwzględnieniem warunków siedliskowych oraz ekologicznych wymagań gatunków. Gospodarstwo zrębowe opisano na **223,88** ha powierzchni leśnej nadleśnictwa.

W planie na lata 2026 – 2035 dla Nadleśnictwa Milicz nie tworzy się gospodarstwa przerębowego (GP).

Streszczenie planu urządzenia lasu

Tabela 15. ZESTAWIENIE POWIERZCHNI LEŚNEJ ZALESIONEJ I NIEZALESIONEJ WG GOSPODARSTW W NADLEŚNICTWIE MILICZ

Gospodarstwo	Obręby						Nadleśnictwo	
	MILICZ		CIESZKÓW		KUBRYK		Pow.	%
	Pow.	%	Pow.	%	Pow.	%		
1	2	3	4	5	6	7	8	9
Specjalne (S)	779,31	10,02	892,17	9,72	499,95	6,28	2 171,34	8,72
Gospodarstwo lasów oddziaływania społecznego (OS)	803,40	10,34	189,63	2,07	496,51	6,23	1 489,54	5,98
Gospodarstwo zrębowe (Z)	3 747,90	48,25	4 593,96	50,02	2 476,74	31,10	10 818,60	43,42
Gospodarstwo przerębowo-zrębowe (P-Z)	2 361,42	30,42	3 444,37	37,52	4 403,09	55,29	10 208,97	40,98
Gospodarstwo przerębowe (P)	-	-	-	-	-	-	-	-
Gospodarstwo odbudowy lasów niestabilnych (N)	75,38	0,97	61,08	0,67	87,42	1,10	223,88	0,90
Ogółem	7 767,41	100,00	9 181,21	100,00	7 963,71	100,00	24 912,33	100,00



Wykres 7. UDZIAŁ GOSPODARSTW W POWIERZCHNI LEŚNEJ NADLEŚNICTWA

Gospodarstwo specjalne

W planie urządzenia lasu dla Nadleśnictwa Milicz opisano gospodarstwo specjalne w następujących przypadkach, wg dominującej funkcji:

Tabela 16. STRUKTURA GOSPODARSTWA SPECJALNEGO

Lp.	Dominująca funkcja	Nadleśnictwa	
		ha /%	
1	2	3	4
1	rezerваты przyrody	150,70	6,94
2	drzewostany objęte prawnym zakazem pozyskiwania drewna ze względu na szczególne znaczenie dla ochrony przyrody	120,64	5,56

Streszczenie planu urządzenia lasu

Lp.	Dominująca funkcja	Nadleśnictwa	
		ha /%	
1	2	3	4
3	wyłączone drzewostany nasienne	42,05	1,94
4	wyłączone powierzchnie badawcze i doświadczalne	94,82	4,37
5	lasz stanowiące cenne fragmenty rodzimej przyrody na siedliskach bagiennych i łągowych oraz priorytetowe siedliska Natura 2000 (91E0),	426,38	19,65
6	projektowane rezerwaty przyrody	116,81	5,38
7	drzewostany cenne przyrodniczo (§ 102, pkt 6, podpunkt 13 i.u.l.)	582,89	26,86
8	lasz uznane za obszary o wyjątkowym znaczeniu ze względów kulturowych, religijnych, ekologicznych (§ 102, pkt 6, podpunkt 7 i. u.l.)	637,05	29,34
Razem		2171,34	100,00

5. ETAT UŻYTKOWANIA RĘBNEGO I PRZEDRĘBNEGO

5.1 UŻYTKI RĘBNE ZALICZONE NA POCZET PRZYJĘTEGO ETATU

Obliczenie etatu użytkowania rębnego dokonano zgodnie z ustaleniami KZP oraz NU dotyczącymi podziału lasów nadleśnictwa na gospodarstwa oraz zgodnie z wytycznymi zawartymi w *Instrukcji Urządzania Lasu (§ 112 - 118)*.

Etat użytków rębnych określony został dla każdego gospodarstwa jako etat miąższościowy w m³ grubizny brutto

Streszczenie planu urządzenia lasu

**Tabela 17. ZESTAWIENIE OBLICZONYCH I PRZYJĘTYCH ETATÓW UŻYTKOWANIA RĘBNEGO DLA
NADLEŚNICTWA MILICZ [TABELA XIV IUL]**

Gospodarstwo sposób zagospodarowania	Obliczenia cząstkowe (średnio na rok)						Etat z potrzeb hodowlanych na okres obowiązywania planu	Etat przyjęty na okres obowiązywania planu
	Etat wg dojrzałości drzewostanów		Etat zrównania średniego wieku	Etat optymalny	Etat z potrzeb przebudowy lub odbudowy	Etat wg okresów uprzętnięcia w KO KDO		
	Z ostatniej klasy wieku	Z dwu ostatnich klas wieku						
	m ³ brutto							
1	2	3	4	5	6	7	8	9
SPECJALNE (S)	14 547	13 148	5 707	13 148	0	1 288	13 262	13 262
LASÓW ODDZIAŁYWANIA SPOŁECZNEGO (OS)	3 703	5 128	5 628	5 128	0	1 921	20 047	20 047
ZRĘBOWE (Z)	41 456 <i>103,09</i>	50 904 <i>130,04</i>	38 343 <i>91,86</i>	41 456 <i>103,09</i>	0 <i>0,00</i>	x x	x	393 073
PRZERĘBOWO-ZRĘBOWE (P-Z)	28 495	38 653	43 599	38 660	0	32 350	x	345 707
PRZERĘBOWE (P)	x	x	x	x	x	x	0	0
LASÓW NIESTABILNYCH (N)	x	x	x	x	5 645	1 363	x	56 445
RAZEM GOSPODARSTWA (Z, P-Z, P)	69 951	89 557	81 942	80 116	0	32 350	0	738 780
OGÓŁEM NADLEŚNICTWO	88 201	107 833	93 277	98 392	5 645	36 922	33 309	828 534

Projektując cięcia rębne oraz planując związane z nimi procesy odnowieniowe, bez względu na przynależność drzewostanów do poszczególnych gospodarstw, uwzględniano:

- przyjęty cel hodowlany (TD),
- ograniczenia i nakazy prawne wynikające z funkcji pełnionych przez poszczególne drzewostany,
- zasady i wytyczne zawarte w aktach normalizacji wewnętrznej w LP.

Priorytetowo, w pierwszej kolejności brano pod uwagę inicjowanie i kształtowanie naturalnych procesów odnowieniowych oraz wykorzystywanie istniejących już odnowień naturalnych w drzewostanach.

Kwalifikowanie drzewostanów do użytkowania rębnego odbywało się, z zachowaniem ostępowego porządku cięć, nawrotów cięć i okresów odnowienia, z uwzględnieniem specyficznych grup drzewostanów, w następującej kolejności:

Streszczenie planu urządzenia lasu

- drzewostany w klasie odnowienia i w klasie do odnowienia,
- drzewostany do przebudowy intensywnej,
- drzewostany przestworębne,
- drzewostany rębne.

Drzewostany w klasie odnowienia (KO)

Łączna powierzchnia drzewostanów w klasie odnowienia na terenie nadleśnictwa wynosi 2016,44 ha i w stosunku do danych z V rewizji u.l. wzrosła o 220,56 ha. Klasy odnowienia użytkowane są głównie rębniami gniazdowymi (IIIa, IIIb) rębnią stopniową udoskonaloną (IVd), rzadziej rębniami częściowymi (II).

Tabela 18. STRUKTURA UŻYTKOWANIA DRZEWOSTANÓW W KLASIE ODNOWIENIA (KO)

Gospodarstwo	Powierzchnia [ha]	Miąższość grubizny na całej powierzchni m ³ brutto	Projektowane cięcia rębne na 10-lecie			
			powierzchnia. – [ha]		miąższość –[m ³]	
			manipulacyjna	do odnowienia	brutto	netto*
1	2	3	4	5	6	7
S	51,34	15 850	23,82	18,47	6 406	5 125
OS	165,87	44 970	126,74	39,01	11 838	9 471
Z	413,16	124 940	306,34	179,36	74 241	59 392
P-Z	1422,24	428 495	1198,60	468,57	204 888	163 912
N	53,85	15 250	53,85	27,89	10 459	8 367
Razem nadleśnictwo	2106,46	629 505	1709,35	733,30	307 832	246 267

*miąższość netto przy wskaźniku przeliczeniowym brutto na netto - 0,80, który zaakceptowano na NPP

Wykaz drzewostanów w klasie odnowienia (Wzór nr 4) zamieszczono w części tabelarycznej p.u.l.

W drzewostanach o strukturze klasy odnowienia dla wszystkich wydziełów gdzie było planowane użytkowanie rębne zostało zaprojektowane również odnowienie.

Drzewostany w klasie do odnowienia (KDO)

Łączna powierzchnia drzewostanów w klasie do odnowienia na terenie nadleśnictwa wynosi 447,78 ha i w stosunku do danych z V rewizji u.l. wzrosła o 156,86 ha.

Streszczenie planu urządzenia lasu

Tabela 19. STRUKTURA UŻYTKOWANIA DRZEWOSTANÓW W KLASIE DO ODNOWIENIA (KDO)

Gospodarstwo	Powierzchnia [ha]	Miąższość grubizny na całej powierzchni m3 brutto	Projektowane cięcia rębne na 10-lecie			
			powierzchnia. – [ha]		miąższość –[m³]	
			manipulacyjna	do odnowienia	brutto	netto*
1	2	3	4	5	6	7
S	5,86	2 105	-	1,69	-	-
OS	38,47	12 650	10,77	9,72	1 515	1 212
Z	118,58	38 150	19,61	42,32	3 634	2 906
P-Z	284,87	102 980	55,71	88,28	6 540	5 232
N	-	-	-	-	-	-
Razem nadleśnictwo	447,78	155 885	86,09	142,01	11 689	9 350

*miąższość netto przy wskaźniku przeliczeniowym brutto na netto - 0,80, który zaakceptowano na NPP

Drzewostany zakwalifikowane do przebudowy w 10-leciu

Na nadchodzące 10 – lecie w nadleśnictwie Milicz zaplanowano:

- odbudowę drzewostanów niestabilnych w gospodarstwie odbudowy lasów niestabilnych na ogólną powierzchnię 223,88 ha
- przebudowę stopniową typu B na ogólną powierzchnię 107,57 ha.
- przebudowę częściową typu C na ogólną powierzchnię 109,99 ha.

Tabela 20. WYKAZ DRZEWOSTANÓW ZAKWALIFIKOWANYCH DO ODBUDOWY.

Adres leśny	Pow. [ha]	Bud. pionowa	Udz.	Gat. Pan.	Wiek	Rębnia	% poboru
1	2	3	4	5	6	7	8
13-18-1-02-82 -c -00	0,85	DRZEW	10	SO	95	IB	90
13-18-1-01-121 -g -00	3,26	DRZEW	10	SO	92	IIIA	30
13-18-1-03-144 -b -00	1,52	KO	10	SO	107	IIBU	80
13-18-1-03-150 -a -00	5,33	DRZEW	9	SO	100	IB	80
13-18-1-03-150 -d -00	5,61	2 PIĘTR	10	SO	100	IIIA	30
13-18-1-03-161 -g -00	2,54	DRZEW	10	SO	112	IB	90
13-18-1-03-163 -d -00	2,10	DRZEW	10	SO	112	IB	80
13-18-1-03-174 -f -00	1,45	DRZEW	10	SO	102	IB	95
13-18-1-03-193 -c -00	5,30	DRZEW	10	SO	120	IB	90
13-18-1-03-194 -d -00	5,41	DRZEW	10	SO	110	IB	95
13-18-1-05-236 -d -00	4,04	DRZEW	10	SO	125	IB	100
13-18-1-05-248 -h -00	6,66	DRZEW	10	SO	110	IB	95
13-18-1-05-250 -g -00	6,93	DRZEW	8	SO	120	IB	90
13-18-1-05-251 -h -00	3,09	DRZEW	10	SO	105	IB	80

Streszczenie planu urządzenia lasu

Adres leśny	Pow. [ha]	Bud. pionowa	Udz.	Gat. Pan.	Wiek	Rębnia	% poboru
1	2	3	4	5	6	7	8
13-18-1-05-268 -b -00	1,06	DRZEW	8	BRZ	40	IIIB	40
13-18-1-04-274 -c -00	0,67	2 PIĘTR	10	SO	115	IB	90
13-18-1-04-275 -c -00	2,49	DRZEW	10	SO	111	IB	90
13-18-1-04-275 -n -00	0,68	DRZEW	8	SO	120	IB	90
13-18-1-04-292 -b -00	3,21	DRZEW	10	SO	100	IB	95
13-18-1-04-299 -l -00	7,30	DRZEW	9	SO	125	IIIA	30
13-18-1-05-303 -i -00	2,36	DRZEW	9	SO	107	IB	85
13-18-1-05-306 -h -00	1,69	DRZEW	9	SO	60	IIIA	40
13-18-1-05-306 -s -00	0,92	DRZEW	8	SO	87	IB	90
13-18-1-05-308 -b -00	0,91	DRZEW	10	SO	110	IB	100
13-18-2-06-17 -a -00	1,62	KO	8	DB	137	IVD	30
13-18-2-07-59 -i -00	2,44	DRZEW	8	SO	97	IIIB	40
13-18-2-08-109 -d -00	1,67	KO	10	SO	117	IIIAU	95
13-18-2-08-114 -g -00	5,93	KO	10	SO	132	IIIAU	95
13-18-2-08-116 -a -00	4,26	KO	10	SO	97	IIIAU	95
13-18-2-08-138 -g -00	1,65	DRZEW	10	SO	102	IB	95
13-18-2-08-142 -a -00	1,21	DRZEW	8	SO	92	IIIB	40
13-18-2-08-142 -f -00	1,30	DRZEW	10	SO	110	IB	95
13-18-2-08-152 -h -00	2,23	KO	8	BRZ	70	IIIB	30
13-18-2-08-156 -g -00	0,68	DRZEW	10	SO	107	IB	90
13-18-2-08-160 -c -00	0,81	2 PIĘTR	10	SO	125	IIB	50
13-18-2-08-161 -c -00	0,60	2 PIĘTR	10	SO	125	IIB	50
13-18-2-08-162 -l -00	2,47	KO	7	OL	122	IVD	30
13-18-2-09-211 -d -00	3,04	KO	10	SO	100	IIIB	30
13-18-2-10-247 -m -00	1,18	DRZEW	10	SO	112	IB	80
13-18-2-17-279 -f -00	3,17	DRZEW	10	SO	107	IB	95
13-18-2-11-282 -b -00	3,78	DRZEW	8	SO	87	IB	90
13-18-2-11-294 -g -00	0,69	DRZEW	9	SO	87	IB	95
13-18-2-11-308 -d -00	2,43	DRZEW	9	SO	107	IB	95
13-18-2-11-311 -a -00	1,87	DRZEW	4	BRZ	62	IIIB	30
13-18-2-17-349 -f -00	3,46	DRZEW	10	SO	102	IIIB	40
13-18-2-17-350 -i -00	2,73	2 PIĘTR	10	SO	112	IB	95
13-18-2-17-361 -l -00	3,93	DRZEW	10	SO	107	IB	90
13-18-2-17-363 -b -00	2,24	DRZEW	9	OL	65	IIIB	40
13-18-2-17-364 -g -00	1,22	2 PIĘTR	10	SO	102	IIIB	20
13-18-2-17-365 -f -00	0,83	DRZEW	8	SO	127	IIIB	20
13-18-2-17-372 -f -00	0,77	2 PIĘTR	9	SO	125	IB	95
13-18-2-17-373 -h -00	2,54	DRZEW	9	SO	87	IB	95
13-18-2-17-383 -z -00	0,33	DRZEW	10	SO	117	IB	95
13-18-3-13-43 -k -00	1,30	KO	4	BRZ	48	IIIAU	80
13-18-3-13-54 -dx -00	1,43	DRZEW	9	DB	63	IIIB	30
13-18-3-13-54 -fx -00	0,82	DRZEW	10	DB	90	IIIB	30

Streszczenie planu urządzenia lasu

Adres leśny	Pow. [ha]	Bud. pionowa	Udz.	Gat. Pan.	Wiek	Rębnia	% poboru
1	2	3	4	5	6	7	8
13-18-3-12-62 -h -00	6,20	DRZEW	10	SO	105	IIIA	30
13-18-3-12-63 -d -00	4,76	KO	10	SO	100	IIIAU	90
13-18-3-15-101 -h -00	1,95	KO	10	SO	95	IIIAU	95
13-18-3-13-132 -d -00	1,31	DRZEW	8	SO	65	IIB	20
13-18-3-14-174 -b -00	14,76	KO	9	BK	120	IVDU	50
13-18-3-15-204 -c -00	1,19	DRZEW	5	SO	95	IIB	50
13-18-3-15-232 -m -00	2,95	KO	9	SO	105	IIIAU	95
13-18-3-16-245 -d -00	4,20	KO	5	SO	125	IIIAU	70
13-18-3-18-283 -g -00	1,19	KO	10	SO	115	IIIAU	85
13-18-3-16-290 -c -00	1,34	DRZEW	10	SO	65	IIIA	20
13-18-3-16-292 -ax -00	1,24	DRZEW	6	SO	90	IB	90
13-18-3-16-292 -bx -00	1,94	DRZEW	8	SO	105	IB	85
13-18-3-16-294 -l -00	2,61	DRZEW	7	SO	85	IIIA	40
13-18-3-16-295 -c -00	3,60	DRZEW	10	SO	100	IB	95
13-18-3-16-296 -a -00	2,51	DRZEW	10	SO	100	IB	95
13-18-3-16-297 -g -00	1,11	DRZEW	7	SO	100	IB	95
13-18-3-16-298 -c -00	7,17	DRZEW	10	SO	95	IB	95
13-18-3-16-298 -g -00	0,88	DRZEW	10	SO	65	IB	95
13-18-3-16-320 -m -00	0,91	DRZEW	10	SO	66	IB	90
13-18-3-16-321 -d -00	1,99	DRZEW	7	SO	60	IB	70
13-18-3-16-321 -l -00	1,52	DRZEW	10	SO	90	IB	80
13-18-3-16-322 -b -00	1,30	DRZEW	10	SO	65	IB	95
13-18-3-16-322 -c -00	0,48	DRZEW	9	SO	110	IB	95
13-18-3-16-322 -g -00	0,98	DRZEW	10	SO	63	IB	80
13-18-3-16-322 -j -00	1,15	DRZEW	10	SO	66	IB	95
13-18-3-16-323 -o -00	0,81	DRZEW	10	SO	63	IB	95
13-18-3-16-323 -x -00	4,49	DRZEW	10	SO	110	IB	95
13-18-3-16-324 -zx -00	1,05	DRZEW	9	SO	110	IB	95
13-18-3-16-325 -b -00	7,05	DRZEW	10	SO	100	IB	95
13-18-3-16-326 -f -00	1,23	DRZEW	10	SO	90	IB	95

Wszystkie pozycje drzewostanów, które nie osiągną celów gospodarki leśnej i zostały zakwalifikowane do odbudowy i przebudowy uzgodniono z Nadleśnictwem Milicz.

Drzewostany przeszlorębne nieujęte w użytkowaniu rębnym

W Nadleśnictwie Milicz drzewostany przeszlorębne, które nie zostały ujęte w użytkowaniu rębnym, o ogólnej powierzchni **1190,50** ha.

Streszczenie planu urządzenia lasu

Charakterystyka użytków rębnych zaliczonych na etat w ujęciu powierzchniowym

Tabela 21. ZESTAWIENIE POWIERZCHNI MANIPULACYJNEJ UŻYTKÓW RĘBNYCH WG RODZAJÓW RĘBNI W GOSPODARSTWACH [TABELA XV IUL]

Gospodarstwo, Sposób zagospodarowania	Rębnie zupełne	Rębnie częściowe, gniazdowe i stopniowe			Rębnia przerębowa	Ogółem
		Cięcia uprzątające	Cięcia pozostałe	Razem		
	Powierzchnia [ha]					
1	2	3	4	5	6	7
SPECJALNE (S)	4,90	19,79	39,89	59,68	-	64,58
LASÓW ODDZIAŁYWANIA SPOŁECZNEGO (OS)	-	-	193,56	193,56	-	193,56
ZRĘBOWE (Z)	640,06	280,58	532,17	812,75	-	1 452,81
PRZERĘBOWO- ZRĘBOWE (P-Z)	2,29	548,79	1 558,72	2 107,51	-	2 109,80
PRZERĘBOWE (P)	-	-	-	-	-	-
LASÓW NIESTABILNYCH (N)	109,70	44,49	57,86	102,35	-	212,05
Ogółem	756,95	893,65	2 382,20	3 275,85	-	4 032,80

W Nadleśnictwie Milicz zaplanowano użytkowanie rębne na powierzchni 4032,80 ha. Rębnie zupełne zaplanowano na powierzchni 756,95ha, a rębnie złożone na powierzchni 3275,85 ha. Wśród rębni złożonych cięcia uprzątające stanowiły niewiele ponad 27%.

5.2 ROZMIAR UŻYTKOWANIA RĘBNEGO NIEZALICZONEGO NA POCZET ETATU

W Nadleśnictwie Milicz nie wykazuje się pozycji niezaliczonych do rębnego etatu powierzchniowego.

5.3 ETAT UŻYTKOWANIA PRZEDRĘBNEGO

W ramach użytkowania przedrębne planowane są trzebieże selekcyjne, zgodnie z zaleceniami z KZP oraz NU nie planowano czyszczeń późnych (CP-P). Powierzchniowy rozmiar użytkowania przedrębne wyliczony został na podstawie wskazań gospodarczych ustalonych dla każdego wyłączenia podczas prac terenowych.

Tabela 22. SYNTETYCZNE ZESTAWIENIE UŻYTKÓW PRZEDRĘBNYCH W WYMIARZE POWIERZCHNIOWYM

Rodzaj cięć	Obręby			Nadleśnictwo
	MILICZ	CIESZKÓW	KUBRYK	
	Powierzchnia [ha]			
1	2	3	4	5
Czyszczenia późne (CPP)	-	-	-	-

Streszczenie planu urządzenia lasu

Rodzaj cięć	Obręby			Nadleśnictwo	
	MILICZ	CIESZKÓW	KUBRYK		
	Powierzchnia [ha]				
1	2	3	4	5	
Trzebieże	Wczesne (TW)	942,56	1 049,39	910,53	2 902,48
	Późne (TP)	3 115,90	4 050,86	3 061,00	10 227,76
Ogółem	4 058,46	5 100,25	3 971,53	13 130,24	

Rozmiar użytkowania przedrębego w wymiarze powierzchniowym na I 10-lecie został ustalony w oparciu o *Instrukcję Urządzania Lasu (§ 119)*, sumarycznie dla całego nadleśnictwa, bez szczegółowego rozdziału na gospodarstwa, rodzaje cięć, gatunki drzew i klasy wieku.

Planowana wielkość rozmiaru użytkowania przedrębego dla Nadleśnictwa Milicz w drzewostanach przewidzianych do użytkowania przedrębego.

Wysokość planowanego rozmiaru cięć pielęgnacyjnych wynosi: **950 671 m³** brutto.

Wielkości ta dla nadleśnictwa Milicz wynosi **44%** spodziewanego bieżącego przyrostu miąższości drzewostanów nieplanowanych do użytkowania rębego.

Tabela 23. SYNTETYCZNE ZESTAWIENIE UŻYTKÓW PRZEDRĘBNYCH W WYMIARZE MIĄŻSZOŚCIOWYM

Lp.	Nadleśnictwo	Spodziewany przyrost bieżący	Przyrost d-stanów nieplanowanych do cięcia	Planowane pozyskanie	Procent
		Miąższość brutto [m ³]			
1	Nadleśnictwo Milicz	2 650 850	2 183 150	950 671	47

Na nadchodzący okres gospodarczy zaplanowano dla Nadleśnictwa Milicz użytkowanie przedrębne na **13 130,24 ha** powierzchni. Szacunkowy rozmiar cięć pielęgnacyjnych wynosi: **760 536 m³** netto.

Streszczenie planu urządzenia lasu

Tabela 24. ZESTAWIENIE ŁĄCZNE ETATU UŻYTKÓW GŁÓWNYCH DLA NADLEŚNICTWA MILICZ (TABELA XVI PUL]

Kategoria cięć	Nadleśnictwo Milicz			
	Powierzchnia		Miąższość grubizny	
	ha		w m ³	
	cięcia* (manipulacyjna)	do odnowienia	brutto	netto
1	2	3	4	5
I. Użytki rębne: A. Zaliczone na poczet przyjętego etatu (powierzchniowego)	4032,80	1957,58	828 534	662 831**
Spodziewany przyrost 5% miąższości użytków rębnych			41 427	33 144
Łącznie użytki rębne ze spodziew. przyrostem	4032,80	1957,58	869 961	695 975
B. Nie zaliczone na poczet przyjętego etatu (powierzchniowego)				
1. uprzątnięcie płazowin				
2. uprzątnięcie nasienników i przestojów				
3. pozostałe				
Razem nie zaliczone				
Razem użytki rębne	4032,80	1957,58	869 961	695 975**
II. Użytki przedrębne				
A. Czyszczenia			0	0
B. Trzebieże	13130,24		950 671	760 536
Razem użytki przedrębne (m ³ wg przyjęt. etatu)	13130,24		950 671	760 536
Ogółem użytki główne (I+II)	17163,04	1957,58	1 820 632	1 456 511

*dotyczy rzeczywistej powierzchni manipulacyjnej bez uwzględniania powtórzeń (nawrotów) w 10-leciu

**miąższość netto przy wskaźniku przeliczeniowym brutto na netto - 0,80, zaakceptowanym na NPP

6. ZASTOSOWANE SPOSOBY UŻYTKOWANIA RĘBNEGO

Użytkowanie rębne jest projektowane zgodnie z uwzględnieniem ramowych (kierunkowych) wytycznych zawartych w „Zasadach hodowli lasu z 2023 r.” oraz innych wytycznych i instrukcji obowiązujących w Lasach Państwowych oraz zgodnie z ustaleniami KZP oraz NU. W poszczególnych typach siedliskowych lasu przyjęto następujące rodzaje rębni:

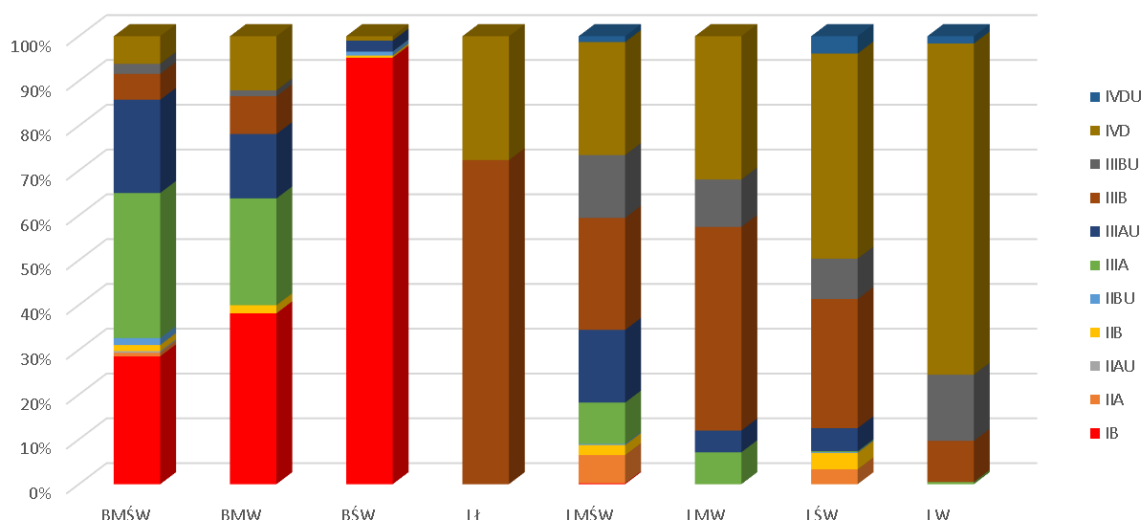
Streszczenie planu urządzenia lasu

Tabela 25. PRZYJĘTE SPOSOBY UŻYTKOWANIA RĘBNEGO W NADLEŚNICTWIE MILICZ

TSL/TSL w lasach ochronnych	Rodzaj rębni											Suma końcowa
	IB	IIA	IIAU	IIB	IIBU	IIIA	IIIAU	IIIB	IIIBU	IVD	IVDU	
	Powierzchnia [ha]											
BMŚW	95,82			3,66	3,61	88,94	76,98	7,45	4,72	7,88		289,06
BMŚW (ochronne)	213,59	8,63	4,03	11,09	13,07	262,33	148,6	55,19	19,63	58,86		795,02
BMW												
BMW (ochronne)	79,66			3,77		49,79	29,99	17,65	2,71	25,25		208,82
BŚW	97,27				3,42		4,26					104,95
BŚW (ochronne)	268,32			1,82			5,18			3,74		279,06
Lł												
Lł (ochronne)								5,02		1,92		6,94
LMŚW	2,29	9,92		10,03		66,26	124,04	53,14	26,94	75,46		368,08
LMŚW (ochronne)		64,67		16,52	2,89	43,11	68,16	242,92	139,05	223,17	15,38	815,87
LMW						9,62						9,62
LMW (ochronne)						13,17	15,54	145,26	33,82	102,27		310,06
LŚW		6,59		8,84			31,24	70,2	19,19	71,76		207,82
LŚW (ochronne)		17,22		17,46	1,3	1,26	5,81	136,5	45,31	256,46	27,72	509,04
LW												
LW (ochronne)						0,65		11,78	18,98	94,97	2,08	128,46
Razem	756,95	107,03	4,03	73,19	24,29	535,13	509,8	745,11	310,35	921,74	45,18	4032,80
Razem lasy ochronne	561,57	90,52	4,03	50,66	17,26	370,31	273,28	614,32	259,5	766,64	45,18	3053,27

W projekcie PUL dla Nadleśnictwa Milicz na siedliskach lasowych, które decyzją MŚ zostały uznane za lasy ochronne, nie planowano rębni zupełnych.

Streszczenie planu urządzenia lasu



Wykres 8. ZAPROJEKTOWANE RĘBNIE W TYPACH SIEDLISKOWYCH LASU DLA NADLEŚNICTWA MILICZ (UDZIAŁ POWIERZCHNIOWY)

W przypadku stosowania rębni zupełnych zalecany okres odnowienia wynosi do 10 lat, w przypadku rębni częściowych i gniazdowych należy przyjąć okres odnowienia do 20 lat, a w przypadku rębni stopniowej zalecany jest z kolei długi okres odnowienia do 40 lat.

7. ZESTAWIENIE I OPISANIE ZADAŃ Z ZAKRESU HODOWLI LASU

Zadania z zakresu prac hodowlanych – odnowienia, zalesienia, pielęgnowania lasu, melioracji agrotechnicznych i wodnych zostały ujęte we wskazaniach gospodarczych opisu taksacyjnego sporządzonych dla Nadleśnictwa Milicz.

Podstawą sporządzonych planów są:

- wskazówki gospodarcze podane w kartach dokumentacji źródłowej opisów taksacyjnych, zebrane w trakcie prac terenowych,
- wykaz gruntów przeznaczonych do odnowienia i zalesienia,
- opracowany plan cięć użytków rębnych właściwych.

Głównym celem hodowli lasu winno być zachowanie trwałości lasów i ich wzbogacanie poprzez dążenie do osiągnięcia zgodności biocenozy leśnej z warunkami siedliskowymi, zapewnienie produkcji drewna i innych użytków oraz kształtowanie pozaprodukcyjnych funkcji lasu. Mając to na względzie Komisja Założeń Planu określiła dla bieżącego planu u.l. perspektywiczne cele planowania hodowlanego w formie typów drzewostanów dla poszczególnych siedlisk oraz w formie wieków rębności dla poszczególnych gatunków panujących. Zagadnienia te były brane pod uwagę przy określaniu w trakcie taksacji wskazań gospodarczych jako celów hodowlanych krótkookresowych, doraźnych.

Streszczenie planu urządzenia lasu

Tabela 26. SPODZIEWANY ROZMIAR PRAC Z ZAKRESU HODOWLI LASU W NADLEŚNICTWIE MILICZ

Lp.	Rodzaj czynności	Obręby			Nadleśnictwo
		MILICZ	CIESZKÓW	KUBRYK	
		Powierzchnia [ha]			6
1	2	3	4	5	6
1.	Odnowienie halizn, płazowin, zrębów	80,31	79,72	76,44	236,47
2.	Zalesienia gruntów nieleśnych	5,88	35,41	16,93	58,22
3.	Odnowienia zrębów projektowanych	233,44	346,88	176,63	756,95
4.	Odnowienia przy rębniach złożonych	364,30	445,65	639,98	1449,93
5.	Podsadzenia produkcyjne	31,38	39,78	26,61	97,77
6.	Dolesienia luk i przerzedzeń	3,62	2,03	4,72	10,37
7.	Poprawki i uzupełnienia w uprawach i młodnikach istniejących	0,40	0,70	1,96	3,06
8.	Wprowadzenie podszytów	-	-	-	-
9.	Pielęgnowanie gleby w uprawach istniejących	258,16	327,90	164,42	750,48
10.	Pielęgnowanie upraw istniejących (CW)	191,79	295,23	293,44	780,46
11.	Pielęgnowanie młodników (CP)	1387,92	1595,06	1300,48	4283,46
12.	Regulacja stosunków wodnych	-	-	-	-
13.	Specjalne zabiegi agrotechniczne	620,92	866,20	911,48	2398,60

Zgodnie z decyzją KZP, z tytułu uszkodzeń młodego pokolenia podczas ścinki i zrywki w drzewostanach o strukturze KO, nie zwiększano powierzchni do odnowienia.

Omówienie zadań gospodarczych

I. Odnowienia na powierzchniach otwartych i zalesienia – obejmują powierzchnię zrębów zaległych i zrębów bieżących. Zalesienia gruntów nieleśnych zaplanowano na powierzchni 58,22ha. Ogółem opisano tu odnowienia o powierzchni **1051,64** ha.

II Odnowienia pod osłoną – projektowano jako kontynuację procesu odnowienia realizowanego rębniami gniazdowymi, częściowymi lub stopniowymi oraz podsadzenia i dolesienia luk i przerzedzeń.

Ila. Odnowienia pod osłoną przy rębniach złożonych – projektowano jako kontynuację procesu odnowienia realizowanego rębniami częściowymi, gniazdowymi lub stopniowymi.

Opisano tu odnowienia na powierzchni **1449,93** ha, w tym:

- odnowienia w drzewostanach z projektowanym użytkowaniem rębnym 1200,63 ha,
- odnowienia w drzewostanach o strukturze KO i KDO oraz pozbawionych takiej struktury pionowej, na których nie planuje się użytkowania rębego 143,87 ha w wydzieleniach:

Ilb. Podsadzenia produkcyjne – do podsadzeń (ODN-IIP) zaprojektowano **97,77** ha.

Streszczenie planu urządzenia lasu

IIc. Dolesienie luk i przerzedzeń – obejmują powierzchnie luk wykazane w opisach taksacyjnych lasu w drzewostanach II i starszych klas wieku, lecz nie przeznaczonych do użytkowania rębego. Powierzchnia drzewostanów, w których zaplanowano dolesienia przerzedzeń została uzgodniona z nadleśnictwem. Wykonanie tych czynności gospodarczych należy przewidzieć w pierwszych latach obowiązywania planu urządzenia. Zaleca się stosowanie sadzonek gatunków w pełni wykorzystujących istniejące mikrosiedlisko, z jednoczesnym zwróceniem uwagi na dobór składu gatunkowego do przyjętego typu gospodarczego drzewostanu. Zalecany jest materiał szkółkarski dobrej jakości. Zabieg zaplanowano na powierzchni **10,37 ha** w następujących wydzieleniach:

13-18-1-01-1 -d -00	13-18-1-01-35 -o -00	13-18-1-02-76 -g -00
13-18-1-02-83 -a -00	13-18-1-02-83 -m -00	13-18-1-03-192 -f -00
13-18-1-04-229 -d -00	13-18-1-05-267 -k -00	13-18-1-05-268 -k -00
13-18-1-04-270 -h -00	13-18-1-04-293 -j -00	13-18-1-05-310 -j -00
13-18-2-06-1 -a -00	13-18-2-06-38 -j -00	13-18-2-07-52 -l -00
13-18-2-06-96 -b -00	13-18-2-08-140 -a -00	13-18-2-08-156 -i -00
13-18-2-08-157 -i -00	13-18-2-09-200 -dx -00	13-18-2-09-232 -l -00
13-18-2-11-311 -b -00	13-18-2-17-354 -b -00	13-18-3-13-50 -c -00
13-18-3-12-56 -c -00	13-18-3-12-86 -g -00	13-18-3-12-86 -h -00
13-18-3-12-93 -l -00	13-18-3-12-94 -o -00	13-18-3-13-98 -b -00
13-18-3-15-105 -a -00	13-18-3-13-128 -j -00	13-18-3-13-129 -h -00
13-18-3-18-304 -d -00	13-18-3-16-323 -r -00	13-18-3-16-325 -m -00

III. Poprawki i uzupełnienia – do poprawek i uzupełnień zaprojektowano **3,06 ha** w następujących wydzieleniach:

13-18-1-01-42 -ix -00
13-18-2-06-97 -h -00
13-18-3-14-163 -l -00
13-18-3-16-245 -c -00
13-18-3-16-257 -h -00

IVa. Pielęgnowanie gleby – projektowano w uprawach, dolesionych lukach i odnowionych gniazdach w uzgodnieniu z nadleśnictwem na powierzchni **750,48 ha**. Nie

Streszczenie planu urządzenia lasu

planowano pielęgnacji gleby na powierzchniach projektowanych do odnowienia (z wyjątkiem istniejących już zrębów oraz gniazd w KDO).

IVb. Pielęgnowanie upraw (CW) – projektowano dla istniejącego młodego pokolenia, w tym:

- uprawach w wieku powyżej 5 lat,
- w dolesionych lukach i odnowionych gniazdach w uzgodnieniu z nadleśnictwem.

Czyszczenia wczesne zaplanowano na powierzchni 780,46 ha.

IVc. Pielęgnowanie młodników (CP) – zaplanowano te młodniki, które wymagają wykonania zabiegów hodowlanych związanych z regulowaniem składu, wyrównywaniem tempa wzrostu, normowaniem zwarcia, poprawą jakości i zdrowotności drzewostanu. Wykonywane czynności mają charakter selekcji negatywnej.

Czyszczenia późne zaplanowano na powierzchni **4283,46** ha.

Pielęgnację, CW i CP planowano w młodnikach po rębniach złożonych oraz w drzewostanach w trakcie użytkowania rębniami gniazdowymi i stopniowymi.

Dla powierzchni niestanowiących wydzieleń, opisanych jako dolesione luki lub dolesione przedzienia zaplanowano pielęgnację, czyszczenia wczesne lub czyszczenia późne w zależności od potrzeb. Zabiegi te uzgodniono z nadleśnictwem.

Va. Melioracje agrotechniczne – – zostały zaplanowane celem stworzenia dogodnych warunków wzrostu na odnawianych i zalesianych powierzchniach. Czynności wykonywane w ramach melioracji agrotechnicznych mają na celu poprawę fizycznych właściwości gleby.

Melioracje agrotechniczne zaplanowano na powierzchni **2398,60** ha.

W planie hodowli na najbliższe 10-lecie nie projektuje się zabiegów związanych z wprowadzeniem podszytów, nawożeniem lasu i melioracji wodnych.

8. FORMY OCHRONY PRZYRODY NA GRUNTACH NADLEŚNICTWA

W zasięgu terytorialnym Nadleśnictwa Milicz zlokalizowane są następujące formy ochrony przyrody, ustanowione na podstawie zapisów Ustawy z dnia 16 kwietnia 2004 roku o *ochronie przyrody* (t.j. Dz.U. 2024 poz. 1478):

- ✓ 2 rezerwaty przyrody:
 - rezerwat przyrody „Wzgórze Joanny”,

Streszczenie planu urządzenia lasu

- rezerwat przyrody „Stawy Milickie”,
- ✓ Park Krajobrazowy „Dolina Baryczy”;
- ✓ 4 obszary Natura 2000, w tym:
 - ✓ 3 specjalne obszary ochrony siedlisk (SOO):
 - Ostoja nad Baryczą PLH020041,
 - Skoroszowskie Łąki PLH020093,
 - Chłodnia w Cieszkowie PLH020001.
 - ✓ 1 obszar specjalnej ochrony ptaków (OSO):
 - Dolina Baryczy PLB020001;
- ✓ 9 pomników przyrody - wszystkie będące w zarządzie LP;
- ✓ chronione gatunki roślin, zwierząt oraz grzybów.

Informacje szczegółowe dotyczące wszelkich form ochrony występujących na terenie Nadleśnictwa Milicz, zostały zamieszczone w Programie Ochrony Przyrody.

9. PORÓWNANIE POWIERZCHNI LEŚNEJ I ZASOBÓW DRZEWNYCH W KOLEJNYCH PLANACH URZĄDZENIA LASU

Szczegółowe porównanie wskaźników zasobności drzewostanów, wg stanu z poprzednich rewizji u.l. na poziomie obrębów i nadleśnictwa przedstawia tabela nr XIII.

Tabela 27. PORÓWNANIE POWIERZCHNI LEŚNEJ I ZASOBÓW DRZEWNYCH W KOLEJNYCH PLANACH URZĄDZENIA LASU DLA NADLEŚNICTWA MILICZ (TABELA XIII PUL)

Lp.	Wyszczególnienie	Jedn.	Wg stanu						Prognoza wg stanu na ⁵		
			1969	1984	1996	2006	2016	2026	koniec okresu	Perspektywa 20 lat	Perspektywa 30 lat
1	2	3	4	5	6	7	8	9	10	11	12
1	Powierzchnia leśna zalesiona i nie zalesiona	ha ¹	-	23177	24052	24559	24673	24912	24912	24912	24912
2	Zasoby miąższości	tys.m ³	-	4736	5924	7116	7244	7619	8164	8649	8864
3	Przeciętna zasobność drzewostanów na 1 ha w podklasach wieku:										
	Ila	m ³	95	108	132	168	110	146	153	158	166
	Ilb	m ³	168	193	209	268	246	222	232	239	252
	IIIa	m ³	204	278	280	310	317	337	353	363	382
	IIIb	m ³	227	304	317	325	365	365	383	394	414
	IVa	m ³	259	306	339	381	372	387	406	417	438
	IVb	m ³	273	343	342	380	412	409	429	442	464
	Va	m ³	303	354	355	377	403	450	471	485	510
Vb	m ³	317	369	375	411	381	427	448	460	483	

Streszczenie planu urządzenia lasu

Lp.	Wyszczególnienie	Jedn.	Wg stanu						Prognoza wg stanu na ⁵		
			1969	1984	1996	2006	2016	2026	koniec okresu	Perspektywa 20 lat	Perspektywa 30 lat
1	2	3	4	5	6	7	8	9	10	11	12
	VI	m ³	353	389	398	433	434	476	499	512	539
	VII	m ³	363	456	411	452	463	503	516	530	557
	VIII i st.	m ³	-	-	338	454	438	480	-	-	-
	Klasa odnowienia	m ³	238	258	293	323	294	299	322	332	348
	Klasa do odnowienia	m ³	-	-	-	361	292	348			
4	Przeciętna zasobność na 1 ha (pow. leśna zalesiona i nie zalesiona).	m ³	166	206	246	290	294	306	328	347	356
5	Przeciętny wiek drzewostanów	lat	47	50	54	58	61	63	65	67	68
6	Przeciętny wiek drzewostanów z uwzględnieniem młodego pokolenia w KO	lat	-	-	-	-	58	59	-	-	-
7	Spodziewany bieżący roczny przyrost drzewostanów na 1 ha – modelowy ² (tablicowy ³)	m ³	3,53	4,17	4,57	7,92	7,24	10,79	9,5	9,5	9,5
8	Uzyskany w ubiegłym okresie bieżący użyteczny roczny przyrost drzewostanów na 1 ha	m ³	4,79	7,53	7,57	9,75	7,44	9,32	-	-	-
9	Przeciętna miąższość użytków rębnych na 1 ha/ rok (za okres ubiegły)	m ³	3,2	2,99	1,62	2,41	3,41	3,23*	-	-	-
10	Przeciętna miąższość użytków przedrębnych na 1 ha/ rok (za okres ubiegły)	m ³	0,99	1,68	2,45	3,14	3,51	2,81*	-	-	-
11	Bieżący przyrost miąższości według WISL ⁴	m ³	-	-	-	-	-	7,95	-	-	-
12	Orientacyjny średni wiek rębności drzewostanów w nadleśnictwie	lat	-	-	-	-	102	103	-	-	-

¹ powierzchnia w pełnych hektarach

² według aktualnych modeli przyrostowych

³ tablicowy obowiązuje w poprzednich rewizjach PUL

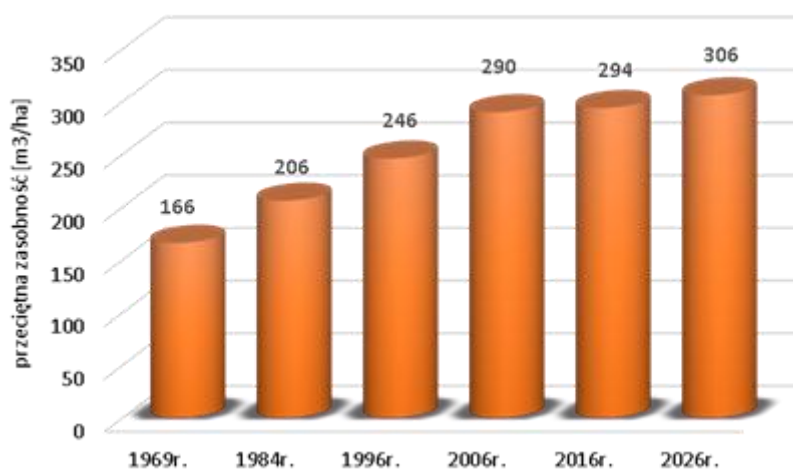
⁴ bieżący przyrost miąższości według WISL w krainie przyrodniczo-leśnej

⁵ uwzględniono także użytki przygodne

Streszczenie planu urządzenia lasu

W Nadleśnictwie Milicz w stanie zasobów drzewnych pomiędzy V a VI rewizją urządzenia lasu nastąpił:

- ☑ wzrost miąższości drzewostanów o 376 606 m³ (powierzchnia leśna zalesiona i niezalesiona), co stanowi wzrost o 5 % w stosunku do zapasu z V rewizji U.L.;
- ☑ wzrost zasobności na powierzchni leśnej o 12 m³ /ha i w stosunku do zasobności z V rewizji U.L. stanowi wzrost o 4%;
- ☑ aktualna zasobność drzewostanów nadleśnictwa wynosi 306 m³ /ha (powierzchnia leśna zalesiona i nie zalesiona) i 310 m³ (powierzchnia leśna zalesiona);



Wykres 9. ZMIANA ZASOBNOŚCI DRZEWOSTANÓW W KOLEJNYCH REWIZJACH PUL

- wzrost powierzchni leśnej zalesionej o 248,39 ha;
- wzrost przeciętnego wieku z 61 lat wg stanu na 2016 r. do 63 lat obecnie.

Przeciętny wiek drzewostanów nadleśnictwa wynosi **63 lat**, liczony jako średnio ważony według wieków gatunków panujących w poszczególnych drzewostanach (przy czym wagą jest powierzchnia tych drzewostanów, zaś dla gruntów leśnych niezalesionych przyjęto wiek 0) jest większy o **10 lat** od orientacyjnego średniego wieku rębności drzewostanów nadleśnictwa, obliczonego jako średnio ważony z przeciętnych wieków rębności. Zgodnie z Instrukcją urządzania lasu §97 jest to odstępstwo od stanu pożądanego.

10. ZESTAWIENIE PLANU URZĄDZENIA LASU

Plan urządzenia lasu Nadleśnictwa Milicz składa się z:

- ☑ ogólny opis lasów nadleśnictwa – Elaborat.

Streszczenie planu urządzenia lasu

- ogólny opis lasów nadleśnictwa – wykaz projektowanych cięć rębnych z zestawieniami tabelarycznymi.
- opisy taksacyjne lasów.
- Program Ochrony Przyrody wraz z mapą sytuacyjno-przeładową walorów przyrodniczych.
- operaty dla leśnictwa.
- mapy przeładowe wg obrębów leśnych, mapa sytuacyjna w granicach terytorialnego zasięgu nadleśnictwa, mapa sytuacyjno-przeładowa funkcji lasu.

Na podstawie przepisów ustawy o udostępnianiu informacji o środowisku i jego ochronie, udziale społeczeństwa w ochronie środowiska oraz ocenach oddziaływania na środowisko z dnia 3 października 2008 r. (wraz z późniejszymi zmianami) oraz ustawy o ochronie przyrody sporządzono:

- Prognozę oddziaływania planu urządzenia lasu na środowisko i obszary Natura 2000.