

ZU.003.2.2026

REGIONALNA DYREKCJA LASÓW PAŃSTWOWYCH W LUBLINIE

PROTOKÓŁ Z NARADY URZĄDZENIOWEJ

zwołanej w celu ustalenia i sformułowania Założeń do planu urządzenia lasu wraz z programem ochrony przyrody i prognozą oddziaływania tego planu na środowisko i obszary Natura 2000

dla Nadleśnictwa Parczew

sporządzanego na lata

2028-2037

20 marca 2026 roku

Narada Urządzeniowa, zwołana przez Dyrektora RDLP w Lublinie, odbyła się w dniu **20.03.2026 r.** w siedzibie Nadleśnictwa Parczew.

W obradach pod przewodnictwem Mariusza Kiczyńskiego - Zastępcy Dyrektora ds. Gospodarki Leśnej RDLP w Lublinie, zgodnie z załączoną listą uczestników wzięło udział 42 osoby [lista obecności w załączeniu].

Plan urządzenia lasu (PUL) dla Nadleśnictwa Parczew zostanie opracowany według stanu na dzień **01 stycznia 2028 r.**, zgodnie z „Instrukcją urządzania lasu” (IUL) stanowiącą załącznik do Zarządzenia nr 116 Dyrektora Generalnego Lasów Państwowych z dnia 14 grudnia 2023 r., która odwołuje się również do aktualnych (na stan opracowywanego projektu PUL) wymogów w tym zakresie, zawartych w podstawowych aktach prawnych (ustawy, rozporządzenia) i aktach normalizacji wewnętrznej w Lasach Państwowych (zarządzenia, zasady, instrukcje itp.).

Przebieg obrad:

- przywitanie i przedstawienie przez Przewodniczącego NU, Z-cę Dyrektora ds. Gospodarki Leśnej Pana Mariusza Kiczyńskiego uczestników, podanie do publicznej wiadomości informacji o jawności narady i jej protokołowaniu, omówienie celu narady oraz porządku obrad;

- wystąpienie Pana Piotra Pniaka, Z-cy Nadleśniczego Nadleśnictwa Parczew w formie prezentacji dotyczące m.in.:

a) informacji o podstawowych założeniach polityk zagospodarowania przestrzennego regionu dotyczących gospodarki leśnej i ochrony przyrody, z uwzględnieniem regionalnych strategii rozwoju oraz regionalnych programów ochrony środowiska;

b) podstawowych informacji z zakresu gospodarki leśnej prowadzonej przez nadleśnictwo, współpracy z lokalnymi samorządami i innymi podmiotami oraz roli nadleśnictwa w lokalnym rynku pracy;

c) realizowanych przez nadleśnictwo działań i projektów środowiskowych, edukacyjnych, turystycznych, infrastrukturalnych, naukowych itp.;

d) informacji o formach ochrony przyrody i funkcjach lasu, ze szczególnym uwzględnieniem obszarów Natura 2000, rezerwatów przyrody wyznaczonych na gruntach w zasięgu terytorialnym nadleśnictwa;

e) zabezpieczenia przeciwpożarowego w lasach;

f) określenia potrzeb wskazywania obszarów zagrożonych uszkodzeniami: na gruntach porolnych, powodowanymi przez zwierzynę łowną, owady, grzyby, jemiolę, bobry, przemysł itp.;

- wystąpienie Pana Pawła Kurzyny w imieniu, Koordynatora ds. Dialogu Społecznego i Edukacji dot. Zespołu Lokalnej Współpracy (ZLW) powołanego Decyzją nr 12 Dyrektora Regionalnej Dyrekcji Lasów Państwowych w Lublinie z dnia 10.03.2026 w sprawie powołania Zespołu Lokalnej Współpracy przy Nadleśnictwie Parczew w związku z opracowaniem PPUL dla Nadleśnictwa Parczew na lata 2028-2037, przedstawienie składu osobowego Zespołu i omówienie jego roli w procesie sporządzania projektu PUL

- wystąpienie Pana dr inż. Andrzeja Marzędy, pracownika ZOL w Radomiu, w formie prezentacji, zawierające informacje z zakresu ochrony lasu, w szczególności z odnotowanymi szkodami spowodowanymi przez czynniki biotyczne i abiotyczne (wiatry, gradobicia, okiść, pożary, jemiolę, owady, patogeny grzybowe, zwierzynę płową itp.) wraz z oceną stabilności drzewostanów nadleśnictwa;

- wystąpienie Pana Wojciecha Paszczuka, Kierownika Pracowni Urzędzeniowej, Biura Urządzania Lasu i Geodezji Leśnej Oddział w Lublinie, obejmujące założenia do projektu planu urządzenia lasu, z wykorzystaniem ustaleń z narady wstępnej, w formie prezentacji dotyczące:

- a) przedstawienia informacji o posiadanych inwentaryzacjach i opracowaniach z zakresu gleboznawstwa leśnego, fitosocjologii, siedlisk przyrodniczych, inwentaryzacji zasobów martwych drzew, danych dotyczących docelowej sieci dróg, koncepcji gospodarowania wodą w lesie (np. w obszarach nieobjętych dotychczas tymi pracami) oraz propozycji ich uzupełnienia;
- b) proponowanego podziału na gospodarstwa wraz z omówieniem zasad ich wyróżniania;
- c) przyjętej metody inwentaryzacji zasobów drzewnych (metoda reprezentacyjna);
- d) propozycji typów drzewostanów (TD) i rodzajów rębni dla poszczególnych typów siedliskowych lasu oraz leśnych siedlisk przyrodniczych;
- e) propozycji przyjęcia przeciętnych wieków rębności dla poszczególnych gatunków drzew leśnych;
- f) uwzględnienia odpowiedniego postępowania gospodarczego na gruntach porolnych, przekształconych zmianą stosunków wodnych, powierzchniach badawczych, np. glebowych powierzchniach wzorcowych (GPW), powierzchniach monitoringu lasu (SPO II);

- wystąpienie Pana Jarosława Kmiecica, Kierownika Zespołu Urządzania Lasu RDLP w Lublinie, w formie prezentacji dotyczące:

- a) informacji wymaganych w prognozie oddziaływania projektu planu urządzenia lasu na środowisko na podstawie uzgodnienia z RDOŚ w trybie ustawy o udostępnianiu informacji o środowisku i jego ochronie, udziale społeczeństwa w ochronie środowiska oraz o ocenach oddziaływania na środowisko;
- b) informacji o potrzebie opracowania zakresu zadań ochronnych dla obszaru Natura 2000 w projekcie planu urządzenia lasu;
- c) informacji o udziale społeczeństwa i kolejnych etapach opracowania projektu planu urządzenia lasu;

Dyskusja uczestników Narady Urzędzeniowej wniesione po zapoznaniu się z przygotowanymi na naradę materiałami - projektem Założeń Planu Urządzenia Lasu dla Nadleśnictwa Parczew i wysłuchaniu prezentacji prelegentów:

W dyskusji nad zapisami uzgodnienia stopnia szczegółowości informacji wymaganych do sporządzenia prognozy oddziaływania planu na środowisko, Pan Janusz Wójciak (RDOŚ w Lublinie) zwrócił uwagę na zapisy dotyczące umieszczenia komentarzy pod tabelami z objaśnieniem stosowanych wskaźników, podniósł także potrzebę uszczegółowienia zapisów dot. terminów wykonania zabiegów gospodarczych w odniesieniu do stref ochrony okresowej oraz na indywidualne podejście do wykonywanych zabiegów. Wskazał na problem występujących gatunków obcych na gruntach nadleśnictwa i ich znaczenia gospodarczego. Nie należy utożsamiać ich z gatunkami ekspansywnymi z listy inwazyjnych gatunków obcych wprowadzonej Rozporządzeniem Rady Ministrów z dnia 9 grudnia 2022 r..

W odniesieniu do wystąpienia Pana dr. inż. Andrzeja Marzędy – Zespół Ochrony Lasu w Radomiu, Pan Waldemar Kuszpa (RDLP w Lublinie) zwrócił uwagę czy widoczny jest wpływ na stan

jemiół i wpływu niskich temperatur na jej kondycję. W odpowiedzi przedstawiciel ZOL wskazał, że o wpływie niskich temperatur będzie można stwierdzić po rozpoczęciu wegetacji przez jemiółę a ta jeszcze nie nastąpiła.

W odniesieniu do gatunków strefowych ptaków przedstawiciel ZLW Pan Sylwester Aftyka (LTO) wskazał na przyczyny spadku liczby gniazdujących par gatunków strefowych - straty na przelotach do Afryki, drapieżniki, penetracja lasów m.in. w poszukiwaniu poroży, niski sukces lęgowy, fragmentacja siedlisk, zmiany klimatu.

Pan Lesław Radzikowski Dyrektor BULiGL wskazał na potrzebę uporządkowania granic obszarów chronionych wynikających z małoprecyzyjnego przeniesienia ich cyfrowego z map topograficznych z lat 90tych XX wieku nie uwzględniającego faktycznego przebiegu ich dranic do danych ewidencyjnych czy elementów terenowych.

Przewodniczący w podsumowaniu narady zwrócił uwagę na wpływ ochrony przyrody na życie człowieka oraz należy szacunek dla ludzi pracujących w lesie. Zaznaczył pozytywny wpływ prowadzenia gospodarki leśnej na bogactwo przyrodnicze lasów oraz przypomniał o szeregu inicjatyw o charakterze środowiskowym w których brały udział Lasy Państwowe. Na zakończenie podziękował serdecznie wszystkim interesariuszom za przybycie i aktywny udział w naradzie oraz za głos rozsądku środowiskom samorządowym.

Zespół Lokalnej Współpracy, którego przedstawiciele byli obecni na naradzie urzędniowej, na spotkaniu w dniu 30 marca br., mając na uwadze zakres informacji przedłożonych na naradzie w dniu 18 marca 2025r., **pozytywnie zaopiniował** założenia do planu urządzania lasu dla Nadleśnictwa Parczew. Jednocześnie w swojej opinii Zespół wskazał na potrzebę zaliczenia do lasów o zwiększonej funkcji społecznej drzewostanów położonych w sąsiedztwie Alei Grabowej w miejscowości Sosnowica oraz drzewostanów znajdujących się w założeniu parkowym „Sosnowica Lasek przy Al. Kasztanowej w Sosnowicy – oddział 181.

Po przeprowadzonej dyskusji uczestnicy obrad podjęli następujące założenia dotyczące wykonania projektu planu urządzania lasu wraz z programem ochrony przyrody i prognozą oddziaływania tego planu na środowisko i obszary Natura 2000.

Założenia do projektu Planu Urządzenia Lasu

wraz z programem ochrony przyrody i prognozą oddziaływania tego planu na środowisko i obszary Natura 2000.

1. Dane stanu posiadania w zakresie opisowym i geometrycznym, stanowiące podkład geodezyjny do projektu planu urządzenia lasu.

1. Pracami urządzeniowymi zostaną objęte wszystkie grunty Nadleśnictwa wg stanu na 01.01.2028 r.. Dzień 31 marca 2027 roku należy przyjąć za datę wstrzymania obrotu gruntami zgodnie z §11 ust. 5 obowiązującej IUL.

2. Nadleśnictwo na bieżąco prowadzi ewidencję lasów, gruntów przeznaczonych do zalesienia oraz pozostałych gruntów znajdujących się w zarządzie Nadleśnictwa, zgodnie z zarządzeniem nr 3 Dyrektora Generalnego Lasów Państwowych z dnia 08 stycznia 2025 r. w sprawie sposobu ewidencjonowania lasów, gruntów i innych nieruchomości w Lasach Państwowych.

4. Wprowadzanie bieżących zmian gruntowych (tj. wprowadzanie zmian do bazy produkcyjnej SILP Nadleśnictwa w drodze korekty w ewidencji gruntów bazy SILP oraz zaktualizowanie geometrii warstw ewidencyjnych LMN) musi zostać zakończone do dnia 31.03.2027r..

5. Nadleśnictwo wstrzyma się z wszelkiego rodzaju zmianami ewidencyjnymi (przejęcia, przekazania, sprzedaże, zmiana klasyfikacji rodzaju użytku) w okresie od 01.04.2027 r. do 31.12.2027 r. Synchronizacja danych w bazie Web Taksator, wynikająca z obrotu gruntami, po tym terminie, będzie wymagała dodatkowych uzgodnień z Wykonawcą projektu PUL ze względu na przyjęty harmonogram prac urządzeniowych.

7. Na dzień Narady Urządzeniowej Nadleśniczy oświadczył, że nie posiada rozbieżności dotyczących ewidencji gruntów i budynków w obowiązującym planie urządzenia lasu, a ewentualne, bieżące zmiany ewidencyjne, wynikające z aktualnych potrzeb, są wykonywane doraźnie.

8. Ewentualne rozbieżności między otrzymanymi danymi ewidencyjnymi gruntów Nadleśnictwa a stanem faktycznym na gruncie (określonym podczas taksacji) Wykonawca projektu planu urządzenia lasu zgłasza Nadleśniczemu oraz do Zespołu Urządzania Lasu w Lublinie, w formie wykazów rozbieżności. Nadleśniczy jest obowiązany do podjęcia niezwłocznych działań dotyczących ich wyjaśnienia oraz usunięcia, jak też przekazania Wykonawcy projektu planu pisemnej decyzji w tej sprawie (w terminie nieprzekraczającym odbioru prac terenowych). Ewentualne spory w sprawie rozbieżności, o których mowa powyżej, rozstrzyga dyrektor RDLP w terminie nieprzekraczającym 30 dni po odbiorze prac terenowych. Ostateczne rozstrzygnięcia w tym zakresie są ujmowane w protokole NPP.

9. Dla gruntów przewidzianych w projekcie PUL do zalesienia (w tym nabytych w drodze zakupu, darowizny, zamiany) dla których brak Miejscowego Planu Zagospodarowania Przestrzennego lub decyzji na zalesienie, Nadleśnictwo (uwzględniając szczegółowe wytyczne DGLP w zgodzie na nabycie) powinno takie decyzje uzyskać do końca I kw. 2027 r.

10. Wyłączenia taksacyjne gruntów we współwłasności oznaczone opisane jako odrębne oddziały kończące się na literę „W”, wraz z podaniem udziału Skarbu Państwa, przy czym powierzchnia współwłasności, a także miąższość na niej nie będzie podlegać prostej redukcji wielkością udziału. Grunty stanowiące współwłasność zostaną ujęte, dla celów ewidencyjnych, po podsumowaniu danych inwentaryzacyjnych, na końcu opisu taksacyjnego.

11. Nadleśnictwo przekaze Wykonawcy wykazy: gruntów spornych, gruntów stanowiących współwłasność, gruntów przeznaczonych do zalesienia, gruntów objętych ograniczeniami w użytkowaniu lub wyłączonych z użytkowania w terminie do końca 2026r.

Grunty Nadleśnictwa położone są w całości w województwie lubelskim, obejmując zasięgiem teren 8 gmin położonych w 4 powiatach: parczewskim (gminy: Parczew, Siemień, Dębowa Kłoda, Sosnowica), włodawskim (gminy Urszulin i Stary Brus), lubartowskim (gmina Uścimów) i łęczyńskim (gmina Ludwin).

Stan posiadania prowadzony jest zgodnie z Zarządzeniem nr 3 Dyrektora Generalnego Lasów Państwowych z dnia 8 stycznia 2025 r. w sprawie ewidencjonowania lasów, gruntów i innych nieruchomości w Lasach Państwowych. W nadleśnictwie prowadzony jest i na bieżąco aktualizowany rejestr gruntów w SILP, zgodny z ewidencją gruntów i budynków prowadzoną przez Starostwa Powiatowe Parczewie, Włodawie, Lubartowie i Łęcznej. Wszelkie zmiany geometryczne wynikające ze zleconych prac geodezyjnych i danych przyjętych do zasobów w Powiatowych Ośrodkach Dokumentacji Geodezyjnej i Kartograficznej wprowadzane są w ramach bieżących aktualizacji bazy geometrycznej. Nadleśnictwo we własnym zakresie zweryfikuje i zaktualizuje bazę geometryczną o ewentualne zmiany powstałe w wyniku modernizacji powszechnej ewidencji gruntów i budynków do 31.03.2027r.

2. Informacje o podstawowych założeniach polityk zagospodarowania przestrzennego regionu dotyczących gospodarki leśnej i ochrony przyrody, z uwzględnieniem regionalnych strategii rozwoju oraz regionalnych programów ochrony środowiska.

1. Wykonawca sporządzający projekt PUL w referacie na NPP winien powołać się na zapisy i ustalenia wynikające z tematu: „Podstawowe założenia polityki zagospodarowania przestrzennego regionu, dotyczące gospodarki leśnej i ochrony przyrody, z uwzględnieniem regionalnych strategii rozwoju oraz regionalnych programów ochrony środowiska” i zaktualizować je stosownie do nowych okoliczności.
2. Należy dodatkowo uwzględnić zapisy Strategii terytorialnej Leśna Kraina Jezior na lata 2025 – 2030 oraz Strategii Zintegrowanych Inwestycji Terytorialnych Miejskiego Obszaru Funkcjonalnego Parczew na lata 2024-2030.
3. Informacje referowane przez Nadleśniczego zawarte w protokołach NW oraz NU zostaną przekazane przez Nadleśnictwo Wykonawcy projektu PUL.
4. Wykonawca zweryfikuje aktualność powyższych danych na podstawie informacji uzyskanych od służb zajmujących się planowaniem przestrzennym i strategią rozwoju w gminach, powiatach i województwach właściwych dla zasięgu terytorialnego Nadleśnictwa.
5. Po akceptacji na NPP Wykonawca zamieści informację w tym zakresie w opisie ogólnym Nadleśnictwa. W trakcie prac nad projektem PUL Wykonawca uwzględni przewidywany wpływ realizacji założeń polityki przestrzennego zagospodarowania gmin oraz całego regionu na prowadzenie trwale zrównoważonej gospodarki leśnej w zakresie:
 - a. ochrony środowiska, w tym: ochrony przyrody, ochrony gruntów rolnych i leśnych oraz ochrony krajobrazu;
 - b. ochrony wód i gospodarowania wodami;
 - c. obrony kraju;
 - d. ochrony zdrowia ludności z uwzględnieniem turystyki i rekreacji;
 - e. udokumentowanych złóż kopalin;
 - f. przewidywanych inwestycji mogących spowodować zagrożenie trwałości lasu.
6. Podstawowe założenia polityki zagospodarowania przestrzennego regionu dotyczące gospodarki leśnej i ochrony przyrody wg stanu na dzień 20.03.2026 r. zostały przedstawione przez Nadleśniczego na Naradzie Urzędzeniowej. Z uwagi na fakt, że część dokumentów planistycznych wyekspiruje w czasie opracowywania projektu PUL

Wykonawca przyjmie do projektu zapisy tylko tych dokumentów, które będą aktualne na dzień 01.01.2028 roku oraz uwzględni dokumenty nowo powstałe.

3. Przekazanie bazy danych SILP dla potrzeb planu urządzenia lasu, w tym zaktualizowanych danych geometrycznych i opisowych.

Nadleśnictwo w uzgodnieniu z RDLP przekazało protokołarnie Wykonawcy:

- bazę danych opisowych (SILP) i geometrycznych (LMN) po aktualizacji za rok 2025, wg stanu 01.01.2026 r.. Termin gotowości do utworzenia kopii bazy produkcyjnej SILP na potrzeby Web Taksatora został ustalony na 15 lutego 2026r. Pracownik merytoryczny RDLP po utworzeniu kopii bazy produkcyjnej Nadleśnictwa udostępnił ją Wykonawcy w programie WEB Taksator;

- rejestr gruntów wg stanu na dzień 01.01.2026 r. osobno dla gruntów bez współwłasności i dla gruntów stanowiących współwłasność Nadleśnictwa.

Nadleśnictwo zobowiązane jest do aktualizacji bazy SILP i warstw LMN za rok 2026.

4. Korekta podziału powierzchniowego oraz oznaczanie granic oddziałów.

1. Nie przewiduje się zmian w zakresie obrębów leśnych.
2. Nadleśnictwo udostępni Wykonawcy projektu PUL ewentualny projekt zarządzenia regulującego nowy podział na leśnictwa najpóźniej do końca 31.12.2026r..
3. Przy tworzeniu wyłączeń taksacyjnych należy uwzględnić istniejący na terenie Nadleśnictwa podział na obwody łowieckie, granice stref ochrony okresowej i całorocznej zwierząt, siedliska przyrodnicze, ewentualne strefy buforowe wzdłuż naturalnych cieków i zbiorników wodnych.
4. Zgodnie z § 14 ust. 3 IUL, jest możliwość tworzenia wyłączeń taksacyjnych na gruntach nieleśnych uwzględniających granice przedmiotów ochrony w obszarach Natura 2000.
5. Analizując ewentualne potrzeby w zakresie korekty podziału powierzchniowego należy uwzględnić opracowanie w sprawie docelowej sieci dróg (DSD), udostępnione ortofotomapy, numeryczny model pokrycia terenu (NMPT) oraz numeryczny model terenu (NMT).
6. Co do zasady należy dążyć do zachowania oznaczenia literowego i powierzchni pododdziałów w następujących szczególnych obiektach: rezerwy, istniejące strefy ochrony zwierząt chronionych, użytki ekologiczne, zabytki archeologiczne, obiekty selekcji nasiennej, linie elektroenergetyczne, grunty objęte umowami dzierżawy. Wykaz linii elektroenergetycznych objętych umowami służebności przesyłu z rozliczeniem powierzchni przekaże Wykonawcy Nadleśnictwo.
7. Jeśli zachowanie tych parametrów nie będzie możliwe (z różnych względów), pozycje takie wymagają zgłoszenia i konsultacji z Nadleśnictwem.
8. Ewentualne korekty wynikające z ogólnej analizy dotychczasowego podziału powierzchniowego i rozeznania terenowego (w szczególności dla gruntów nowoprzyjętych) Wykonawca winien uzgodnić z Nadleśnictwem i przedłożyć do akceptacji komisji odbioru prac terenowych. Wprowadzone zmiany w podziale powierzchniowym Wykonawca projektu planu ma obowiązek przedłożyć do zatwierdzenia podczas narady projektu planu (NPP).
9. Należy wyszczególnić linie podziału przestrzennego lasu (tzw. linie oddziałowe) wymagające poszerzenia lub oczyszczenia. Informację o zauważonych w trakcie prac taksacyjnych brakujących słupach oddziałowych Wykonawca ujmie w protokole uzgodnień taksacji. Prace z zakresu uzupełnienia i konserwacji znaków oddziałowych, jak również prace dotyczące ewentualnego poszerzenia i oczyszczenia linii podziału przestrzennego lasu Nadleśnictwo winno zrealizować po zakończeniu prac nad projektem PUL.

5. Oznaczenie niewyraźnych granic wyłączeń oraz ujmowanie w planie urządzenia lasu, gruntów stanowiących współwłasność.

Niewyraźne i trudne do identyfikacji w terenie granice pododdziałów należy oznaczać na wylotach i skrzyżowaniach „obrączkami na czerwono”, wykonywanymi na korze (na wysokości około 1,5 m) oraz znakami kierunkowymi „na czerwono”. Powyższe nie dotyczy oznaczenia granic wyłączeń stanowiących strefy buforowe, ekotonowe i krajobrazowe.

Grunty stanowiące współwłasność nie są elementem planowania urządzeniowego. Dla celów ewidencyjnych należy je ująć dodatkowo, po podsumowaniu danych inwentaryzacyjnych i zestawień projektu PUL. Numery oddziałów działek współwłasnościowych opisane są w odrębne oddziały z literą „W”.

6. Wykonanie inwentaryzacji zasobów drzewnych.

Inwentaryzacja zasobów drzewnych z wykorzystaniem statystycznej metody reprezentacyjnej pomiaru miąższości (rozdział II, pkt. 4.1. IUL). Zrezygnowano z ustalania parametru zagęszczenia drzewostanu w metodzie reprezentacyjnej.

7. Potrzeby ujęcia w projekcie planu urządzenia lasu Leśnych Gospodarstw Węglowych (LGW).

Nie dotyczy Nadleśnictwa Parczew.

8. Potrzeba uwzględnienia odpowiedniego postępowania gospodarczego na powierzchniach badawczych, np. glebowych powierzchniach wzorcowych (GPW), powierzchniach monitoringu lasu (SPO II).

W Nadleśnictwie nie występują glebowe powierzchnie wzorcowe ani powierzchnie monitoringu lasu (SPO II).

9. Określenie zasad pomiarów drewna martwego (zgodnie z zapisami § 82 IUL)

Należy wykonać dodatkowe pomiary drewna martwego wg metodyki przewidzianej w IUL. Dla siedlisk przyrodniczych pomiar należy wykonać na wszystkich powierzchniach próbnych zlokalizowanych na powyższych siedliskach.

10. Informacja o udziale społeczeństwa w procesie sporządzania projektu urządzenia lasu.

1. Zapewnienie udziału społeczeństwa w procesie podejmowania decyzji w odniesieniu do środowiska w procedurze sporządzenia projektu planu urządzenia lasu zapewnia się poprzez dostęp do informacji o środowisku, udział w konsultacjach, opiniowanie ustaleń projektu planu.

2. Powyższe regulują zapisy Instrukcji Urządzania Lasu, które nie naruszają zasad udziału społeczeństwa w strategicznej ocenie oddziaływania na środowisko, zgodnie z przepisami działu III Ustawy z dnia 3 października 2008 r. o udostępnianiu informacji o środowisku i jego ochronie, udziale społeczeństwa w ochronie środowiska oraz o ocenach oddziaływania na środowisko (Dz. U. z 2024 r. poz. 1112, tj. z późn. zm).

3. W toku prac urządzeniowych udział społeczeństwa zapewniony jest przez:

a. zaproszenie przez nadleśniczego przedstawicieli samorządów, instytucji i stowarzyszeń, przedsiębiorców leśnych oraz osób i organizacji zainteresowanych gospodarką leśną i ochroną przyrody do prac w zespole lokalnej współpracy,

b. podanie informacji, na co najmniej 30 dni przed zwołaniem naradą urządzeniową, do publicznej wiadomości w BIP RDLP oraz na stronie internetowej nadleśnictwa, o przystąpieniu do sporządzenia projektu planu urządzenia lasu wraz z prognozą oddziaływania tego planu na

środowisko i obszary Natura 2000 oraz o przewidywanym terminie zwołania narady urzędniowej i możliwości udziału społeczeństwa;

c. podanie, bezpośrednio po podpisaniu przez dyrektora RDLP protokołu z narady urzędniowej, do publicznej wiadomości w BIP RDLP oraz na stronie internetowej nadleśnictwa „Założeń do planu urzędniowa lasu” oraz informacji o sposobie, miejscu i terminie (co najmniej 21 dni od podania do publicznej wiadomości) składania uwag oraz wniosków do tych założeń;

d. podanie informacji, na co najmniej 30 dni przed zwołaniem narady projektu planu (zwołanie termin październik 2027 r.), do publicznej wiadomości w BIP RDLP oraz na stronie internetowej nadleśnictwa, o zwołaniu narady projektu planu urzędniowa lasu [NPP], będącej etapem konsultacji społecznych;

e. podanie informacji, bezpośrednio po podpisaniu przez dyrektora RDLP protokołu z NPP, do publicznej wiadomości w BIP RDLP oraz na stronie internetowej nadleśnictwa o terminie i miejscu udostępnienia „Projektu planu urzędniowa lasu” dla danego nadleśnictwa, o sposobie, miejscu, jak też terminie składania uwag i wniosków do „Projektu...” oraz o właściwości dyrektora RDLP do rozpatrywania tych uwag i wniosków; udostępniony „Projekt planu urzędniowa lasu” zawiera elementy wymienione w § 162 ust. 5, to jest: część A: ocenę gospodarki leśnej za okres obowiązywania dotychczasowego planu urzędniowa lasu oraz ustalenia dotyczące wykonania etapów umowy na prace urzędniowe oraz część B. projekt planu urzędniowa lasu w tym opinię ZLW do ustaleń projektu planu urzędniowa lasu, w szczególności w zakresie problematyki wyróżnienia obszarów o szczególnym znaczeniu dla lokalnej społeczności oraz potrzeb w zakresie zagospodarowania turystycznego lasów nadleśnictwa, wydruki opisów taksacyjnych oraz map; całość dokumentacji udostępnia się w wersji elektronicznej (np. w formacie pdf, jpg, png);

f. podanie – niezwłocznie po zatwierdzeniu projektu planu urzędniowa lasu przez ministra właściwego ds. środowiska – do publicznej wiadomości w BIP RDLP oraz na stronie internetowej nadleśnictwa przedmiotowej informacji wraz z podsumowaniem i uzasadnieniem, o którym mowa w art. 55 ust. 3 ustawy o udostępnianiu informacji o środowisku i jego ochronie, udziale społeczeństwa w ochronie środowiska oraz o ocenach oddziaływania na środowisko.

4. Członkowie ZLW otrzymują odpowiednio do harmonogramu niezbędne robocze materiały od Wykonawcy prac w wersji elektronicznej, w tym w szczególności opisy taksacyjne, projektowane zadania gospodarcze, mapy cięć rębnych, POP wraz z mapą przeglądową.

11. Wstępna propozycja obszarów o szczególnym znaczeniu dla lokalnej społeczności.

Wstępna propozycja obszarów o szczególnym znaczeniu dla lokalnej społeczności została zaprezentowana przez Nadleśniczego na Naradzie Urzędniowej. Dotyczy ona obszarów o łącznej powierzchni 495,05 ha. Na posiedzeniu w dniu 18.03 br., nie wniesiono uwag do zasięgu tych lasów.

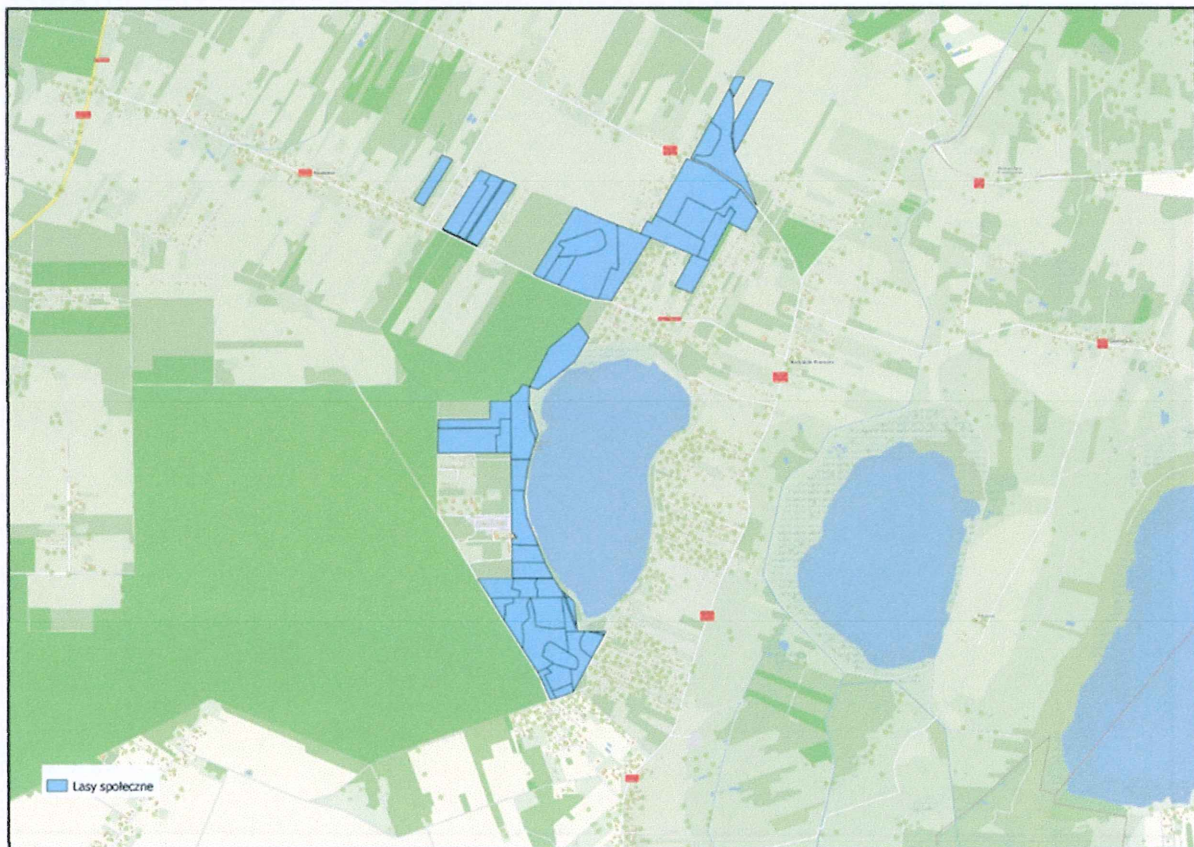
Na posiedzeniu Zespołu Lokalnej Współpracy w dniu 30 marca br., do lasów o zwiększonej funkcji społecznej zostały zaliczone drzewostany położone w Sosnowicy przy Al. Kasztanowej i ul. Grabowej w oddziale 180.

Z uwagi na fakt, że granice powyższych obszarów będą podlegały dalszym ustaleniom w ramach prac Zespołu Lokalnej Współpracy Wykonawca przyjmie do projektu zapisy wypracowanych i zaakceptowanych rozwiązań. W związku z przyjętym harmonogramem prac i rozpoczęciem prac analitycznych, uzgodnienie zasięgu obszarów o szczególnym znaczeniu dla lokalnej społeczności należy zakończyć po pracach taksacyjnych najpóźniej do końca stycznia 2027 r. min. ze względu na potrzebę podziału lasów na gospodarstwa, w tym wyodrębnienia gospodarstwa lasów oddziaływania społecznego (OS) w ramach projektu PUL. Obszary lasów o szczególnym znaczeniu kulturowym dla lokalnych społeczności zostaną ostatecznie zaakceptowane podczas Narady Projektu Planu.

Nadleśnictwo przekaze Wykonawcy protokoły ze spotkań i dokonanych uzgodnień z Zespołem Lokalnej Współpracy, w toku prac urzędniowych.



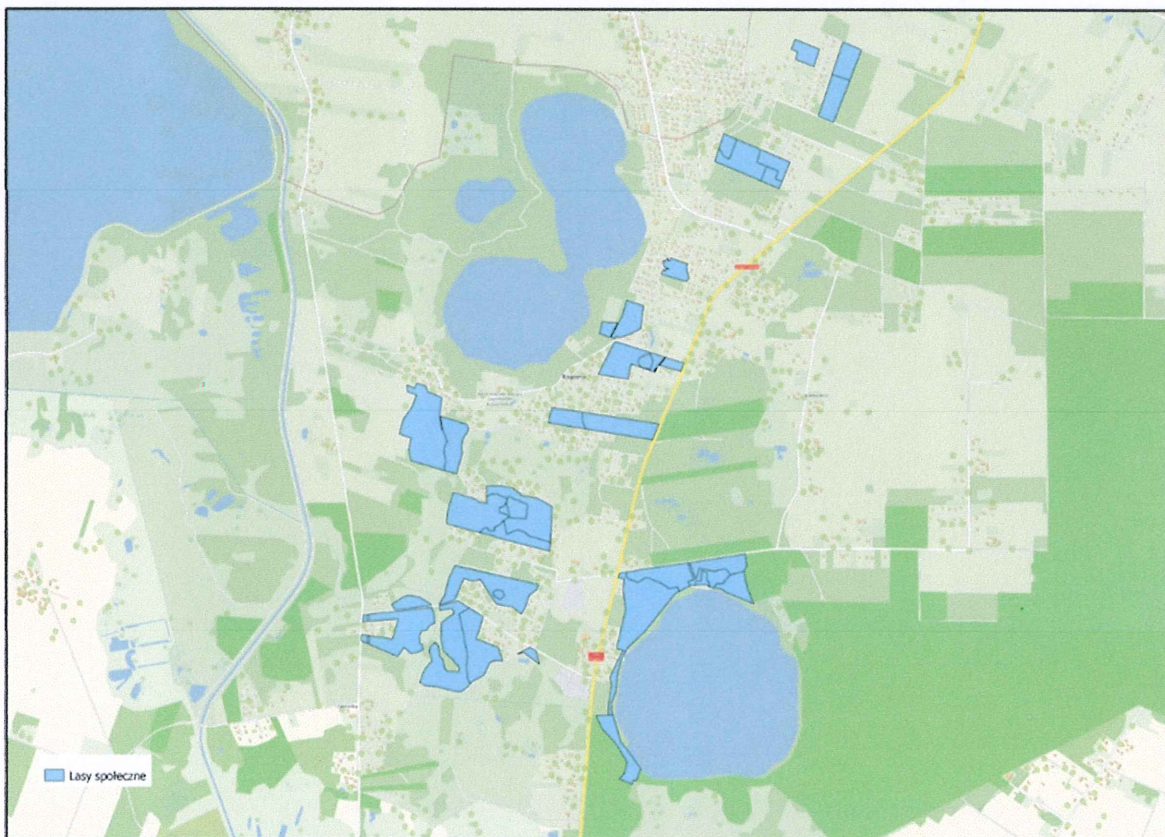
Lasy o zwiększonej funkcji społecznej wokół jeziora Białka



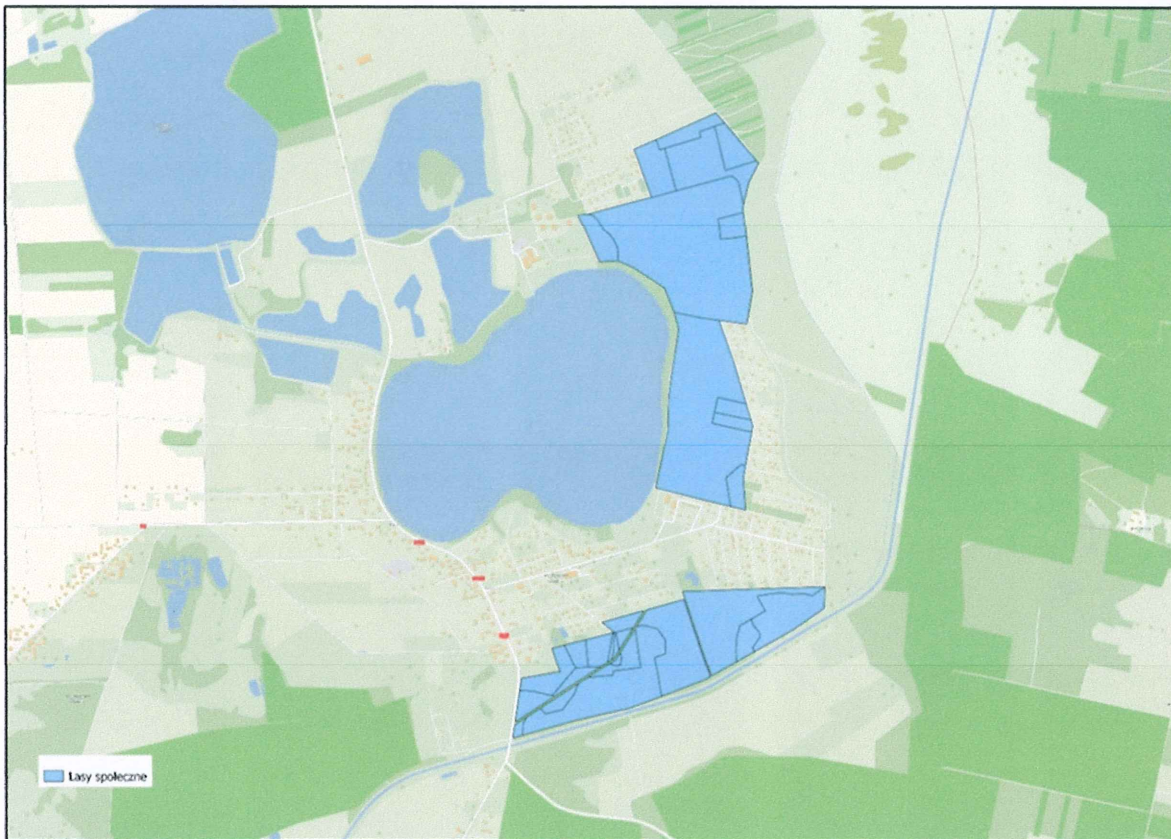
Lasy o zwiększonej funkcji społecznej wokół jeziora Piaseczno



Lasy o zwiększonej funkcji społecznej wokół jeziora Zagłębocze



Lasy o zwiększonej funkcji społecznej wokół jeziora Rogóżno



Lasy o zwiększonej funkcji społecznej wokół jeziora Krasne



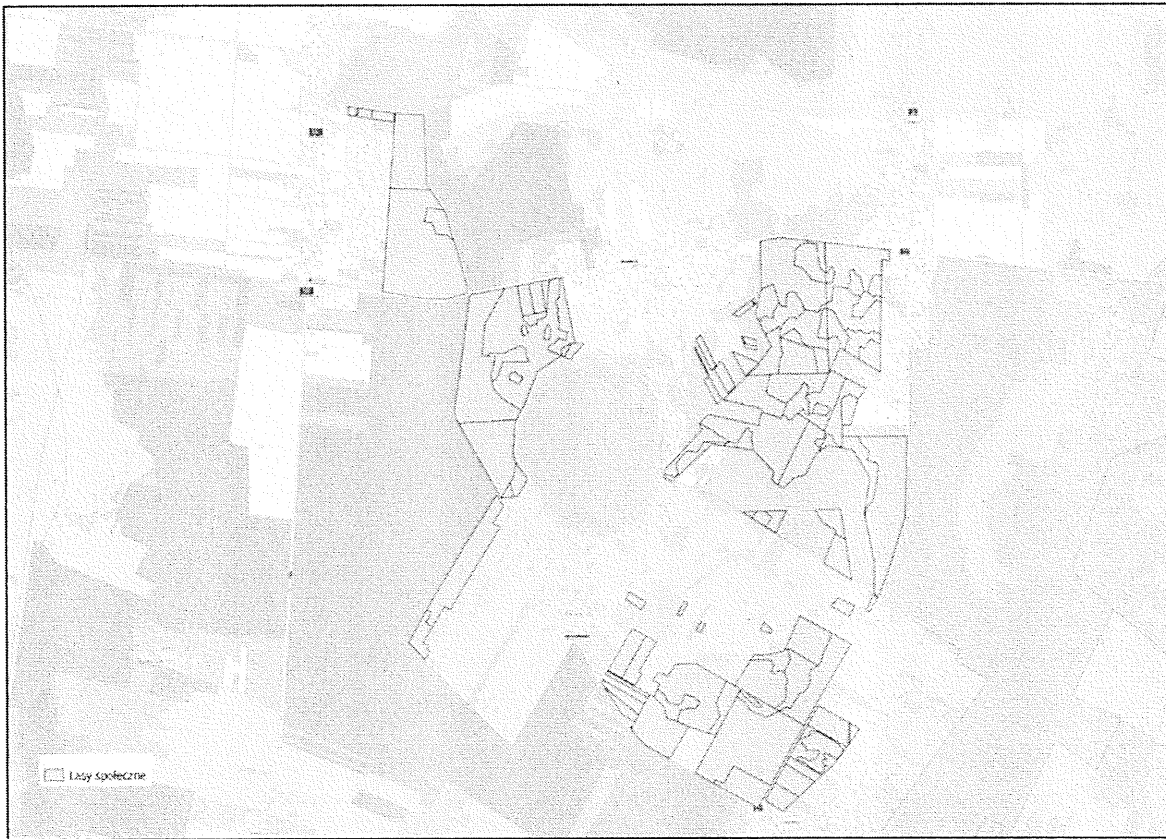
Lasy o zwiększonej funkcji społecznej wokół jeziora Uściwierz



Lasy o zwiększonej funkcji społecznej wokół jeziora Białka



Lasy o zwiększonej funkcji społecznej wokół jeziora Piaseczno



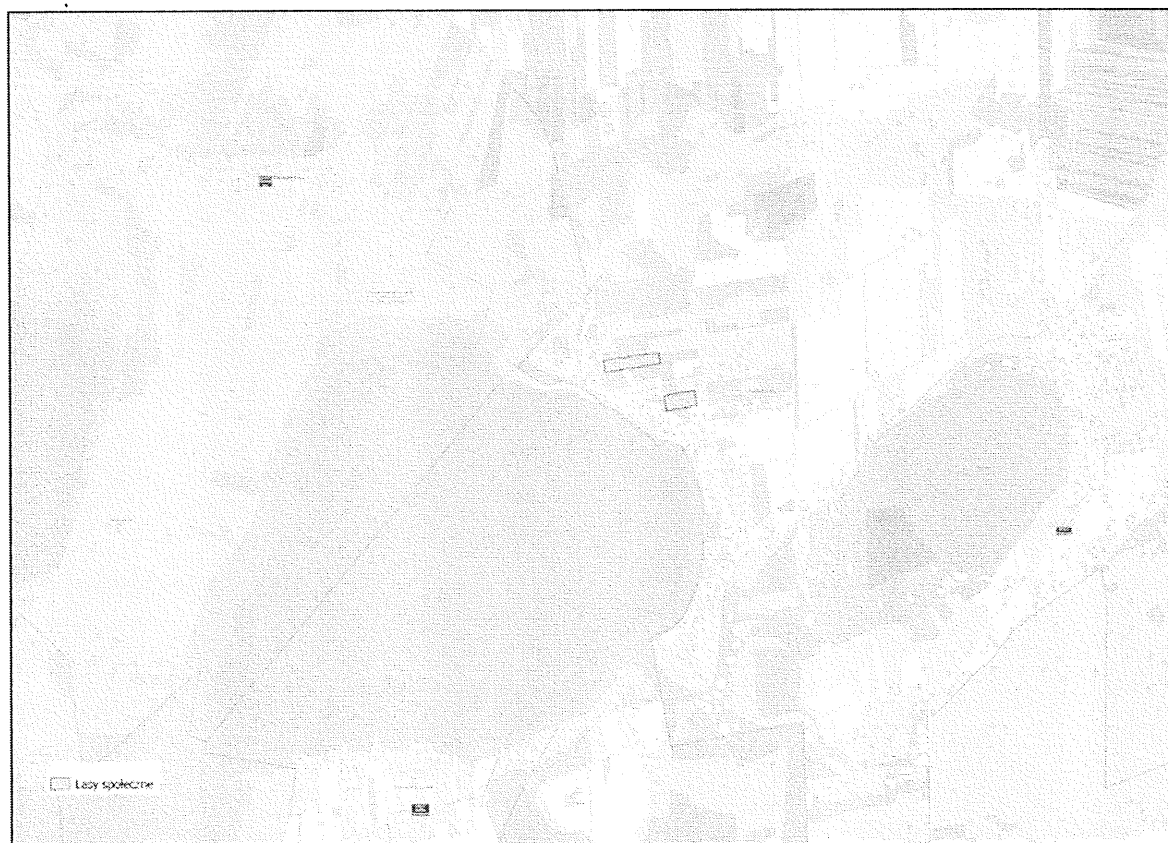
Lasy o zwiększonej funkcji społecznej wokół jeziora Zagłębocze



Lasy o zwiększonej funkcji społecznej wokół jeziora Rogózno



Lasy o zwiększonej funkcji społecznej wokół jeziora Krasne



Lasy o zwiększonej funkcji społecznej wokół jeziora Uściwier

12. Zestawienie danych o formach ochrony przyrody i funkcjach lasu - zweryfikowanych w organach ochrony przyrody, ze szczególnym uwzględnieniem obszarów Natura 2000 wyznaczonych na gruntach zarządzanych przez nadleśnictwo lub w ich bezpośrednim sąsiedztwie.

1. Nadleśnictwo posiada zebrane i zestawione informacje na temat obszarów chronionych na gruntach zarządzanych przez Nadleśnictwo oraz w swym zasięgu terytorialnym. Dane prezentowane podczas narady urzędzeniowej w zakresie ochrony przyrody Nadleśnictwo przekaze Wykonawcy.
2. Dane przyrodnicze udostępnione przez RDOŚ w Lublinie zostały przekazane Wykonawcy.
3. Nadleśnictwo realizowało działania wynikające z planów zadań ochronnych i planów ochrony. Dokładne informacje nt. wykonanych działań Nadleśnictwo przekaze Wykonawcy projektu PUL.
4. Wykonawca projektu PUL zweryfikuje udostępnione dane przyrodnicze, zaktualizować dane o obszarach chronionych, na podstawie danych zawartych na stronie Ministerstwa Klimatu i Środowiska, danych Głównego Inspektoratu Ochrony Środowiska, GDOŚ oraz właściwych RDOŚ, decyzji i uchwał jednostek samorządowych, uzgodnień z RDLP i Nadleśnictwem oraz materiałów literaturowych i własnych.

Opis i lokalizację siedlisk przyrodniczych należy przyjąć zgodnie z danymi, które zostaną zawarte w opracowaniu siedliskowym wg stanu na 1 stycznia 2026 roku, danymi zawartymi w bazie SILP Nadleśnictwa oraz dane pochodzące z opracowanych Planów Zadań Ochronnych dla obszarów Natury 2000.

Forma ochrony przyrody	Powierzchnia na gruntach nadleśnictwa [ha]	Powierzchnia całkowita [ha]
Rezerwy przyrody:		
<i>Jezioro Brzeziczno</i>	97,78	97,78 (87,46) ²⁾
<i>Jezioro Obradowskie</i>	82,74	82,74 (82,59) ²⁾
<i>Królowa Droga</i>	38,57	38,57 (38,79) ²⁾
<i>Lasy Parczewskie</i>	157,29	157,29 (157,29) ²⁾
<i>Torfowisko przy Jeziorze Czarnym</i>	131,38	131,38 (132,79) ²⁾
<i>Kahiza</i>	104,84	104,84
Parki krajobrazowe:		
<i>Park Krajobrazowy Pojezierze Łęczyńskie</i>	3054,76	11816,00 ²⁾
<i>Poleski Park Krajobrazowy</i>	460,86	5113,00 ²⁾
Obszary chronionego krajobrazu:		
<i>Chełmski Obszar Chronionego Krajobrazu</i>	36,71	30420,00 ²⁾
<i>Poleski Obszar Chronionego Krajobrazu</i>	4569,28	41000,00 ²⁾
Obszary Natura 2000:		
<i>PLB060004 Dolina Tyśmienicy</i>	111,39	7363,66 ²⁾
<i>PLB060006 Lasy Parczewskie</i>	9232,04	14024,30 ²⁾
<i>PLB060019 Polesie</i>	552,54	18030,91 ²⁾
<i>PLH060076 Brzeziczno</i>	97,78	97,97 ²⁾
<i>PLH060095 Jelino</i>	8,44	8,37 ²⁾
<i>PLH060009 Jeziora Uściwierskie</i>	12,29	2065,57 ²⁾

PLH060107 Ostoja Parczewska	2924,18	3591,53 ²⁾
PLH060013 Ostoja Poleska	45,02	10159,15 ²⁾
PLH060105 Maśluchy	-	91,57 ²⁾
PLH060098 Wrzosowisko w Orzechowie	-	18,84 ²⁾
PLB060001 Bagno Bubnów		2187,60 ²⁾
PLH060011 Krowie Bagno	-	535,2400 ²⁾
Strefy ochronne ¹⁾:		
Ptaków (30 stref)	343,64/952,69	
Bezkręgowców (1 strefa)	11,76/0,00	
Użytki ekologiczne:		
w gminie Dębowa Kłoda 18 szt.	179,31	
w gminie Ludwin – 1 szt.	10,00	
w gminie Uścimów – 2 szt.	5,09	
Pomniki przyrody:		
Dąb szypułkowy <i>Quercus robur</i> L. Gościniec oddz. 12d	2 szt.	-
Dąb szypułkowy <i>Quercus robur</i> L. Laski oddz. 18b	1 szt.	
Dąb szypułkowy <i>Quercus robur</i> L. Makoszka oddz. 24a	1 szt.	
Szpaler 12 dębów szypułkowych <i>Quercus robur</i> na trakcie Ostrowskim Gościniec Madeja L. Laski (40d; 40l; 40m) L. Gościniec (12a; 13a; 25g; 25i; 25p(2); 60f; 82c(2))	1 szt.	
Grupa 5 dębów szypułkowych <i>Quercus robur</i> L. Laski 46h (3); 66b (2)	1 szt.	
Stanowisko zimoziotu północnego <i>Linnea borealis</i>	0,01	
Park Narodowy:		
Poleski Park Narodowy	-	9760,29 ²⁾
Otulina Parku Narodowego:		
Otulina Poleskiego Parku Narodowego	1470,46	13 702,77 ²⁾

1) powierzchnia strefy całorocznej/okresowej, liczba i powierzchnia jest na etapie aktualizacji przez RDOŚ w Lublinie

2) powierzchnia wykazana w CRFOP

13. Opracowanie w projekcie planu urządzenia lasu zakresu zadań ochronnych dla obszaru Natura 2000.

Obecnie obowiązują aktualne PZO, zatwierdzone stosownymi zarządzeniami Dyrektora RDOŚ dla następujących obszarów PZO.

Obszary Natura 2000	Plan zadań ochronnych
PLB060004 Dolina Tyśmienicy	Zarządzenie Regionalnego Dyrektora Ochrony Środowiska w Lublinie z dnia 23 grudnia 2014 r. w sprawie ustanowienia planu zadań ochronnych dla obszaru Natura 2000 Dolina Tyśmienicy PLB060004
PLB060006 Lasy Parczewskie	Zarządzenie Regionalnego Dyrektora Ochrony Środowiska w Lublinie z dnia 12 stycznia 2015 r. w sprawie ustanowienia planu zadań ochronnych dla obszaru Natura 2000 Lasy Parczewskie PLB060006

<i>PLB060019 Polesie</i>	Zadania ochronne zostały ustanowione wyłącznie dla części obszaru położonego w granicach Poleskiego PN
<i>PLH060076 Brzeziczno</i>	Zarządzenie Regionalnego Dyrektora Ochrony Środowiska w Lublinie z dnia 27 sierpnia 2014 r. w sprawie ustanowienia planu zadań ochronnych dla obszaru Natura 2000 Brzeziczno PLH060076
<i>PLH060095 Jelino</i>	Zarządzenie Regionalnego Dyrektora Ochrony Środowiska w Lublinie z dnia 29 kwietnia 2014 r. w sprawie ustanowienia planu zadań ochronnych dla obszaru Natura 2000 Jelino PLH060095
<i>PLH060009 Jeziora Uściwierskie</i>	Zarządzenie Regionalnego Dyrektora Ochrony Środowiska w Lublinie z dnia 12 stycznia 2015 r. w sprawie ustanowienia planu zadań ochronnych dla obszaru Natura 2000 Jeziora Uściwierskie PLH060009
<i>PLH060107 Ostoja Parczewska</i>	Zarządzenie Regionalnego Dyrektora Ochrony Środowiska w Lublinie z dnia 12 stycznia 2015 r. w sprawie ustanowienia planu zadań ochronnych dla obszaru Natura 2000 Ostoja Parczewska PLH060107
<i>PLH060013 Ostoja Poleska</i>	Zadania ochronne zostały ustanowione wyłącznie dla części obszaru położonego w granicach Poleskiego PN
Obszary w zasięgu terytorialnym nadleśnictwa Parczew	
<i>PLH060105 Maśluchy</i>	Zarządzenie Regionalnego Dyrektora Ochrony Środowiska w Lublinie z dnia 24 listopada 2014 r. w sprawie ustanowienia planu zadań ochronnych dla obszaru Natura 2000 Maśluchy PLH060105
<i>PLH060098 Wrzosowisko w Orzechowie</i>	Zarządzenie Regionalnego Dyrektora Ochrony Środowiska w Lublinie z dnia 29 kwietnia 2014 r. w sprawie ustanowienia planu zadań ochronnych dla obszaru Natura 2000 Wrzosowisko w Orzechowie PLH060098
<i>PLB060001 Bagno Bubnów</i>	Zadania ochronne zostały ustanowione wyłącznie dla części obszaru położonego w granicach Poleskiego PN
<i>PLH060011 Krowie Bagno</i>	Zarządzenie Regionalnego Dyrektora Ochrony Środowiska w Lublinie z dnia 24 listopada 2014 r. w sprawie ustanowienia planu zadań ochronnych dla obszaru Natura 2000 Krowie Bagno PLH 060011

Dla obszarów NATURA 2000 posiadających plany zadań ochronnych zatwierdzone stosownymi zarządzeniami Dyrektora RDOŚ (wg stanu na 01.01.2028r.) działania ochronne należy uwzględnić w PPUL.

W projekcie PUL nie będzie ujmowany zakres planu zadań ochronnych (o którym mowa w art. 28, ust. 10 ustawy o o.p.) dla gruntów w zarządzie Nadleśnictwa.

14. Inwentaryzacje i opracowania z gleboznawstwa leśnego, fitosocjologii, siedlisk przyrodniczych, inwentaryzacji zasobów martwych drzew, danych dotyczących docelowej sieci dróg, koncepcji gospodarowania wodą w lesie (np. w obszarach nieobjętych dotychczas tymi pracami) oraz potrzeby ich uzupełnienia.

1. Operat glebowo-siedliskowy z 2026 r., opracowany przez Biuro Urządzania Lasu i Geodezji Leśnej Oddział w Lublinie. Nadleśnictwo udostępni do wglądu operat glebowo-siedliskowy oraz późniejsze opracowania dla gruntów przyjętych wraz z niezbędnymi mapami Wykonawcy planu. Opis siedliska i elementy gleb należy przedstawić w klasyfikacji CILP 2000, zgodnie ze słownikiem programu WEB Taksator.

Dane fitosocjologiczne, źródłem informacji o występujących na terenie Nadleśnictwa Parczew zbiorowiskach roślinnych są wykonane plany zadań ochronnych dla obszarów Natura 2000: PLH 060076 Brzeziczno, PLH 0600095 Jelino, PLH 060107 Ostoja Parczewska oraz inwentaryzacja siedlisk przyrodniczych LP. W 2016 roku wykonano uzupełnienie do sporządzonego według stanu na 1 stycznia 2006 roku opracowania fitosocjologicznego dla Nadleśnictwa Parczew. Celem tych

prac zgodnie z zapisami umowy była weryfikacja siedlisk przyrodniczych na terenie całego Nadleśnictwa (w obszarach siedliskowych Natura 2000 oraz poza obszarami).

2. Dane przestrzenne LMN charakteryzujące siedliska i gleby, tj. warstwę wyłączeń siedliskowych należy uzupełnić i dostosować do obowiązującego standardu leśnej mapy numerycznej (SLMN).

3. Nadleśnictwo posiada opracowanie - docelową sieć dróg (DSD) wykonane w 2020 roku przez Taxus UL Sp. z o.o., w oparciu o Zarządzenie nr 28 Dyrektora Generalnego Lasów Państwowych z dnia 27 kwietnia 2018 r. w sprawie wprowadzenia „Instrukcji wyznaczania docelowej sieci drogowej Nadleśnictwa”.

4. Dane DSD zostaną przekazane Wykonawcy do 30.04.2026 r., do wykorzystania w pracach nad projektem planu urządzenia lasu, zgodnie z wytycznymi przygotowanymi przez DGLP (znak sprawy ZU.6000.23.2020 z dnia 26.10.2020 r.) oraz zapisami narady wstępnej (NW).

5. Drogi zawarte w warstwie LMN należy zaktualizować, zgodnie z danymi zawartymi w DSD przekazanej Wykonawcy PUL przez Nadleśnictwo. Wykonawca zweryfikuje przebieg danych DSD nanoszonych na warstwy LMN, zgodnie z numerycznym modelem terenu (NMT). W przypadku stwierdzenia rozbieżności pomiędzy przebiegiem dróg i leśnych szlaków stałych wchodzących w skład DSD, a NMT, Wykonawca zgłasza ten fakt Nadleśniczemu, sporządza wykaz rozbieżności oraz nanosi na warstwę LMN rzeczywisty przebieg ww. dróg i szlaków.

6. Dla Nadleśnictwa Parczew nie zostało opracowane Studium Hydrologiczne. Na obecną chwilę brak jest konieczności wypracowania koncepcji gospodarowania wodą w lesie. Powyższe procesy naturalne wystarczająco spowalniają odpływ wód powierzchniowych i powodują jej zatrzymanie w lesie.

15. Wytyczne dla obszarów chronionych w Nadleśnictwie.

Informacje w zakresie obszarów chronionych oraz ochrony gatunkowej roślin, grzybów i zwierząt na obszarze Nadleśnictwa zostały przedstawione w wystąpieniu Nadleśniczego podczas Narady Urzędzeniowej. Materiały zostaną przekazane Wykonawcy przez Nadleśnictwo.

- Rezerwaty przyrody - uwzględnić w PPUL plany ochrony (ew. zadania ochronne); uwzględnić projekty planów ochrony wskazane przez właściwe RDOŚ; uzgodnić z RDOŚ projekt PUL w części dotyczącej otuliny rezerwatu w zakresie ustaleń, mogących negatywnie wpłynąć na ochronę przyrody rezerwatu.

- Obszary Natura 2000 - Dla wszystkich obszarów Natura 2000 obowiązują aktualne Plany Zadań Ochronnych, zatwierdzone stosownymi zarządzeniami Dyrektora RDOŚ, działania ochronne należy uwzględnić w PPUL.

Dla obszarów PLH060013 Ostoja Poleska oraz PLB060019 Polesie trwają prace nad objęciem PZO pozostałych gruntów, w PPUL należy przyjąć zapisy z tworzonych dokumentów w uzgodnieniu z Wykonawcą [Wydział ZO].

- Pomniki przyrody - uwzględnić w PUL ewentualne zalecenia odnośnie realizacji czynnej ochrony obiektów uznanych za pomniki przyrody, określone w aktach prawnych uznających pomniki przyrody; wg stanu na dzień narady.

- Strefy ochronne miejsc rozrodu i regularnego przebywania ptaków - uwzględnić w PUL postanowienia ochronne określone w decyzjach administracyjnych ustalających strefy ochrony.

- Lasy ochronne - uwzględnić w planowaniu szczegółowym kategorii lasów ochronnych wyszczególnione w art. 15 ustawy o lasach.

- Powierzchnie referencyjne - wyłączyć z użytkowania głównego.

- Stanowiska archeologiczne - uwzględnić lokalizację stanowisk archeologicznych zgodnie z danymi znajdującymi się u Wojewódzkiego Konserwatora Zabytków.

- Cmentarze i miejsca pamięci oraz parki - uwzględnić w PUL lokalizację miejsc i zweryfikować obiekty zabytkowe z danymi znajdującymi się u Wojewódzkiego Konserwatora Zabytków; cmentarze wyłączyć jako osobne wyłączenia.

Wykonawca w trakcie prac taksacyjnych będzie zgłaszał przypadki stwierdzenia dodatkowych obiektów zasługujących na ochronę, w tym pomników przyrody oraz propozycje lokalizacji ekosystemów referencyjnych.

Nadleśnictwo przekaze Wykonawcy komplet materiałów przyrodniczych prezentowanych na naradzie wstępnej oraz naradzie urzędzeniowej wraz z informacją o aktach powołujących formy ochrony przyrody oraz planach zadań ochronnych, planach ochrony, zadaniach, postanowieniach ochronnych dla nich ustanowionych.

Wykonawca zweryfikuje i przyjmie do projektu Planu Urządzenia Lasu przekazane materiały przyrodnicze oraz informacje dotyczące obiektów archeologicznych objętych ochroną archeologiczno-konserwatorską, cmentarze i miejsca pamięci, parki wiejskie lub pozostałości po dawnych parkach wpisane do rejestru zabytków lub widniejące w ewidencji konserwatorskiej.

16. Potrzeby w zakresie zmian ustanowionych kategorii ochronności w lasach

Zgodnie z ustaleniami NW na etapie sporządzania PUL Dyrektor RDLP w Lublinie wystąpi z wnioskiem o zmianę decyzji MKiŚ w sprawie uznania lasów za ochronne lub pozbawienia ich tego charakteru. Wykonawca przygotuje w uzgodnieniu z Nadleśnictwem wymaganą dokumentację do rad gmin i Ministra właściwego do spraw środowiska w celu pozbawienia charakteru ochronnego lasu oraz uznania lasu za ochronny. Kompletne i uzgodnione wnioski do rad gmin zostaną przygotowane przez Wykonawcę w porozumieniu z Nadleśnictwem w terminie do 30 kwietnia 2027 roku.

17. Typy siedliskowe lasu oraz potrzeba ich ewentualnego uzupełnienia o kody zespołów roślinnych i rozpoznane leśne siedliska przyrodnicze.

Typ siedliskowy lasu (TSL) podaje się dla gruntów leśnych zalesionych i niezalesionych (bez gruntów związanych z gospodarką leśną) oraz gruntów nieleśnych przeznaczonych do zalesienia zgodnie z podziałem zawartym w „Siedliskowych podstawach hodowli lasu” oraz w „Instrukcji wyróżniania i kartowania siedlisk leśnych” (część II.1 „Instrukcji urządzania lasu”).

W wyłączeniach taksacyjnych z rozpoznanymi zespołami roślinnymi należy w odpowiednim polu opisu taksacyjnego zamieszczać kody rzeczywistych zespołów roślinnych. Nazwy i kody siedlisk przyrodniczych, dla których ochrony wyznaczono w Polsce obszary Natura 2000, ujmowane są w odpowiednim rozporządzeniu ministra właściwego ds. środowiska.

18. Typy drzewostanów.

Dla drzewostanów z rozpoznanymi siedliskami przyrodniczymi należy przyjąć orientacyjne składy gatunkowe upraw dla poszczególnych typów siedlisk przyrodniczych zgodnie z ustaleniami NW.

Tabela 1. Propozycje typów drzewostanów (TD) oraz rębni na siedliskach przyrodniczych będących przedmiotami ochrony w obszarach N2000:

Kod siedliska	Nazwa siedliska przyrodniczego	Typ siedliskowy lasu	Przyrodniczy typ lasu	Propozycja składu gatunkowego dla drzewostanu	Rębnia	Okres odnowienia
1	2	3	4	5		
9170	Grąd środkowoeuropejski i subkontynentalny	LMśw, LMw, Lśw, Lw	Db	Ip. Db 70%, Gb, Lp i inne 30% Ilp. Gb 70%, Lp i inne 30%	III/IV	30
91D0*	Bory i lasy bagienne	Bb	So	So 70%, Brz i inne 30%	-	-

Dla pozostałych drzewostanów, przyjmuje się typy drzewostanów (TD) w poszczególnych TSL (tab. 2) którą przyjęto na podstawie propozycji Wykonawcy prac na naradzie urzędniowej.

TSL	TD	Skład d-stanu docelowego	Rębnia wiodąca (zastępcza)	Okres odnowienia/nawrót cięć
Bśw	So	So 80% Brz i in. 20%	I (II)	4-5 lat
Bw	So	So 80% Brz i in. 20%	I (II)	4-5 lat
	So-Brz	Brz 50% So 30% Św i in. 10%	I (II)	4-5 lat
Bb	So	So 80% Brz i in. 20%	- (-)	
BMśw	So	So 80% Dbb i in.20%	I (III)	4-5 lat ****
	Db-So	So 70% Dbb 20% Md i in. 10%	I (III)	4-5 lat ****
	Db-Brz-So	So50% Brz20% Dbb20% inne 10%	I (III)	4-5 lat ****
BMw	So	So 70% Dbs i in. 30%	I (III)	4-5 lat ****
	Db-So	So 60% Dbs 20% Św i in. 20%	I (III)	4-5 lat ****
	Brz-So	So 60% Brz 20% inne 20%	I (III)	4-5 lat ****
	So-Brz	Brz 60%, So 20%, Św i in. 20%	I (II)	4-5 lat
BMb	So	So 80% Brz i in. 20%	- (-)	
LMśw	Db-So*	So 50% Dbb 30% Md i in. 20%	III (II)	11-20 lat
	So-Db*	Db 50% So 30% Md i in. 20%	III (II)	11-20 lat
LMw	So-Db	Dbs 60% So 30% Św i in. 10%	III (II)	11-30 lat
	Db-So	So 50% Dbs 30% Św i in. 20%	III	11-20 lat
	OI	OI 70% Brz, So i in. 30%	II (I/IV)	11-20 lat
	OI Brz	Brz 60% OI 20% So i in. 20%	III(II)	11-20
	Db-OI	OI 50% Dbs 30% So i inne 30%	III(II)	11-20
LMb	Brz-OI	OI 70% Brz 20% i in. 10%	- (-)	-
	OI Brz	Brz 60% OI 20% So i in. 20%	- (-)	-
Lśw	Db	Dbs 80% Lp, Gb i in. 20%	II (III)	11-20 lat
	Gb-Db	Dbs 50% Gb 30% Kl i inne 20%	II (III)	11-20 lat
Lw	Db	Dbs 80% Js, Wz i in. 20%	II (III)	11-20 lat
	Js-Db***	Dbs 40% Js, 30% OI, Wz i i in. 30%	III (I)	11-20 lat
	OI-Db	Dbs 50% OI 30% Js, Wz i in. 20%	III (II)	11-30 lat

TSL	TD	Skład d-stanu docelowego	Rębnia wiodąca (zastępcza)	Okres odnowienia/nawrót cięć
	OI	OI 80% Js, Wz i in. 20%	II (IV, I)	4-5 lat
OL	OI**	OI 90% Brz i in. 10%	II (IV, I)	4-5 lat

* Promować Dąb bezszypułkowy, w przypadku braku materiału odnowieniowego dąb szypułkowy

** tylko w 1 i 2 stopniu uwilgotnienia

*** Do czasu ustąpienia zjawiska zamierania Js dopuszcza się zastąpienie tego gatunku innymi.

**** Dla rębni złożonych 11-20 lat

19. Przeciętne wieki rębności dla poszczególnych gatunków drzew leśnych.

Przyjmuje się, zgodnie z § 103 IUL, następujące przeciętne wieki rębności dla głównych gatunków drzew: sosny, świerka, jodły, dębu i buka oraz dla pozostałych gatunków wg poniższej tabeli:

Tabela 3. Zestawienie przyjętych przeciętnych wieków rębności

Gatunek drzewa	Wiek rębności w latach dla gatunku
Db	130
So, Md, Bk	100
Św, Gb, Lp, Brz, OI, Js, Kl, Jw	80
OI odroślowa	60
Tp, Os	40

Przeciętne wieki rębności dla głównych gatunków drzew w gospodarstwach leśnych wykorzystywane są przede wszystkim do celów obliczania etatów według dojrzałości drzewostanów.

Indywidualny **wiek dojrzałości rębnej drzewostanu**, należy określić dla każdego drzewostanu z dokładnością do 10 lat uwzględniając:

- 1) rzeczywisty skład gatunkowy drzewostanu (proporcjonalnie do przyjętych wieków rębności poszczególnych gatunków wchodzących w skład drzewostanu);
- 2) jakość techniczną gatunku panującego w drzewostanie (wyższy wiek przy dobrej jakości, niższy przy złej);
- 3) stopień uszkodzenia drzewostanu oraz zgodność składu gatunkowego drzewostanu z TD (wyższy przy składzie zgodnym w drzewostanach nieuszkodzonych, niższy przy składzie niezgodnym w drzewostanach uszkodzonych);
- 4) przyjęte okresy: odnowienia, uprzętnienia lub przebudowy drzewostanu;
- 5) „Wytyczne w sprawie kryteriów i postępowania przy określaniu indywidualnego wieku dojrzałości do odnowienia drzewostanów” (zamieszczone jako załącznik 2 w rozdziale X IUL).

20. Podział lasów na gospodarstwa

Podział na gospodarstwa należy przyjąć zgodnie z § 102 IUL:

Gospodarstwo specjalne (S) –

- istniejące rezerwy przyrody, rezerwy projektowane w stosunku do których toczy się postępowanie w RDOŚ w Lublinie;

- lasy stanowiące strefy ochrony całorocznej ostoi, miejsc rozrodu i regularnego przebywania zwierząt objętych ochroną gatunkową;
- lasy na siedliskach Bb, BMb, LMb, na siedliskach 91D0 i 91E0;
- lasy zaliczone do obiektów kultury materialnej (stanowiące odrębne wydzielenia);
- lasy na gruntach spornych;
- wyłączone drzewostany nasienne oraz drzewostany zachowawcze;
- część wydzielenia 196-b-99 leśnictwa Borek z charakterystycznym „krzywym” drzewostanem sosnowym.

Gospodarstwo lasów oddziaływania społecznego (OS) –

obszary zrównoważonym zagospodarowaniu rekreacyjno-turystycznym, obszary o szczególnym znaczeniu kulturowym dla lokalnej społeczności wg koncepcji na naradzie urzędzeniowej, ostateczna powierzchnia zostanie zaprezentowana na NPP przy współudziale ZLW.

Gospodarstwo zrębowe (Z) –

lasy stabilne z wiodącą funkcją gospodarczą, w których stosuje się zrębowy sposób zagospodarowania RB I – drzewostany rosnące na Bśw, Bw, BMŚW i BMW; gospodarka leśna realizowana jest w sposób zapewniający zachowanie trwałości i stabilności ekosystemów leśnych, z uwzględnieniem innych funkcji lasów, warunków siedliskowych oraz ekologicznych wymagań gatunków.

Gospodarstwo przerębowo-zrębowe (P-Z) –

lasy stabilne z wiodącą funkcją gospodarczą o przerębowo-zrębowym sposobie zagospodarowania, z uwzględnieniem TSL i TD.

Gospodarstwo przerębowe (P) – nie projektuje się.

Gospodarstwo odbudowy lasów niestabilnych (N) –

Obejmuje lasy niestabilne (niezależnie od wieku), o których mowa w § 42, a których obecny stan i kondycja wskazują na zaawansowany proces rozpadu. Gospodarstwo (N) tworzy się bez względu na zajmowaną powierzchnię. W celu przywrócenia stabilności lasu konieczna jest jego odbudowa, o której mowa w § 41 ust. 6, za pomocą cięć rębnych, z uwzględnieniem warunków siedliskowych oraz ekologicznych wymagań gatunków. Cecha stabilności drzewostanu określona zostanie z wykorzystaniem:

- 1) map ryzyka zamierania drzewostanów opracowanych na podstawie „Modeli ryzyka zamierania drzewostanów głównych gatunków lasotwórczych Polski” opracowanych przez zespół pod kierunkiem prof. Jarosława Sochy. Dla każdego wydzielenia drzewostanowego zostaje określone prawdopodobieństwo ryzyka rozpadu wyrażone w skali od 0 do 100%. Model wskazuje drzewostany narażone na rozpad w wyniku zjawisk związanych z suszą;
- 2) wykazu drzewostanów z odnotowanymi szkodami w trakcie obowiązywania PUL 2018-2027;
- 3) wyniki inwentaryzacji terenowej.

21. Wytyczne w sprawie cięć rębnych.

Drzewostany zaliczone do gospodarstwa specjalnego wyłączyć z użytkowania rębego.

Wytyczne w sprawie cięć rębnych określono szczegółowo w protokole z narady urzędzeniowej NW który stanowił załącznik do SWZ.

22. Wytyczne w sprawie pielęgnowania lasu, w tym cięć pielęgnacyjnych.

Projektowane wskazania gospodarcze odnośnie pielęgnowania lasu będą uwzględniać aktualne fazy rozwojowe drzewostanów oraz stwierdzone na gruncie aktualne potrzeby z zakresu pielęgnowania. Tak zaprojektowane wskazania gospodarcze określą charakter i kierunek zabiegów pielęgnacyjnych w poszczególnych drzewostanach, lecz nie ograniczą możliwości stosowania kolejnych zabiegów pielęgnacyjnych wykonywanych w 10-letnim okresie, a wynikających z bieżących potrzeb hodowlanych. Wytyczne w sprawie pielęgnowania lasu, w tym cięć pielęgnacyjnych określono szczegółowo w protokole z narady wstępnej (NW) który stanowił załącznik do SWZ.

23. Hierarchia potrzeb dotyczących odbudowy i przebudowy drzewostanów w Nadleśnictwie oraz szczegółowe wytyczne w sprawie sporządzenia „Wykazu drzewostanów kwalifikujących się do przebudowy lub odbudowy”.

W toku prac urzędniowych, Wykonawca projektu planu u.l. winien sporządzić „Wykaz drzewostanów kwalifikujących się do przebudowy” (według wzoru nr 3 IUL). Zasadniczą podstawą do określenia potrzeb przebudowy jest indywidualna ocena każdego drzewostanu pod kątem zapewnienia osiągnięcia celów trwale zrównoważonej i wielofunkcyjnej gospodarki leśnej. Wykaz zgrupowanych drzewostanów kwalifikujących się do przebudowy Wykonawca projektu PUL uzgodni z Nadleśnictwem i przedłoży do akceptacji komisji odbioru.

Zgodnie z wytycznymi określonymi w § 41 IUL drzewostany zakwalifikowane do przebudowy należy podzielić na następujące grupy:

A - drzewostany do odbudowy lub pilnej przebudowy pełnej, rozpoczynanej przy zastosowaniu użytkowania rębego w bieżącym dziesięcioleciu,

B - drzewostany do stopniowej przebudowy pełnej, rozpoczynanej w bieżącym dziesięcioleciu bez zastosowania użytkowania rębego, z wykorzystaniem odnowień wyprzedzających rębnią przewidywaną w następnym dziesięcioleciu oraz odpowiednich trzebieży przekształceniowych,

C - drzewostany do przebudowy częściowej w ramach cięć pielęgnacyjnych.

Przebudowę drzewostanów należy projektować w oparciu o przyjęty podział na gospodarstwa, zgodnie z § 41 IUL przyjmując następującą hierarchię (z zastrzeżeniem drzewostanów projektowanych do wyłączenia ze wskazań gospodarczych):

- a) drzewostany trwale uszkodzone (w zasadzie ponad 60% uszkodzeń) i niestabilne,
- b) drzewostany, w których kontynuowana będzie przebudowa rozpoczęta w poprzednich okresach gospodarczych,
- c) drzewostany o składzie gatunkowym niezgodnym z siedliskiem, które osiągnęły wiek rębności,
- d) pozostałe kwalifikujące się do przebudowy.

Dla pozostałych kwalifikujących się do przebudowy drzewostanów (np. niezgodne z TSL) proponuje się doprowadzić te powierzchnie do wieku rębności (zgodnie z wiodącym gatunkiem), zaplanować wykonanie pełnej przebudowy z zastosowaniem odpowiedniej rębni. W drzewostanach zaliczonych do przebudowy pilnej należy rozważyć możliwość obniżenia wieku rębności oraz zastosować różne formy rębni w zależności od stanu drzewostanów. W uzasadnionych przypadkach, gdzie drzewostany są niedostępne np. na gruntach zabagnionych i w bezodpływowych zagłębieniach, należy pozostawić je do sukcesji naturalnej. Przy odbiorze prac terenowych Wykonawca przedłoży do Nadleśnictwa wykaz drzewostanów kwalifikujących do przebudowy celem uzgodnienia. Wykaz powinien uwzględniać także drzewostany, w których kontynuowana będzie przebudowa rozpoczęta w poprzednich okresach gospodarczych.

Stabilność drzewostanu należy określić zgodnie z zasadami określonymi w § 42, Stabilność drzewostanu to jego naturalna zdolność do pozostawania w stanie względnej równowagi, zapewniająca zachowanie struktury wewnętrznej i jej odtwarzanie, utrzymanie produktywności odpowiedniej do siedliska, scharakteryzowana w opisie taksacyjnym prawdopodobieństwem

przeżycia (przejścia do kolejnej klasy wieku). Jest to podstawa do kwalifikacji do gospodarstwa przebudowy.

24. Określenie potrzeb wskazywania obszarów zagrożonych uszkodzeniami: na gruntach porolnych, powodowanymi przez zwierzynę łowną, owady, grzyby, jemiółę, bobry, przemysł itp.

Należy wskazać uszkodzone drzewostany na gruntach porolnych w zakresie ujętym w §7 ust. 18) IUL.

Drzewostany niestabilne, silnie uszkodzone (ponad 60%) przez hubę korzeniową, inne czynniki przeznaczyć do użytkowania rębego zgodnie z sposobami zagospodarowania przyjętymi dla danego STL. Wykaz takich drzewostanów przedstawiony będzie do uzgodnienia przed NPP.

Powierzchnie podlegające okresowemu, nadmiernemu uwilgotnieniu i zabagnieniu w wyniku wzmożonej działalności bobrów należy pozostawić do naturalnej sukcesji. W miejscach gdzie na skutek podniesienia poziomu wód gruntowych następuje zamieranie drzewostanów, takie ekosystemy leśne należy przeznaczyć do samoregulacji. Wykaz takich drzewostanów przedstawiony będzie do uzgodnienia przed NPP.

25. Wytyczne w sprawie użytkowania ubocznego.

Nadleśnictwo nie przewiduje w trakcie obowiązywania nowego PUL pozyskiwania żywicy, karpiny, kory garbarskiej, cetyny, stroiszu, kruszyw mineralnych, roślin przemysłowych czy ziół leczniczych. Lasy Nadleśnictwa są miejscem zbioru płodów runa leśnego dla celów niekomercyjnych głównie przez miejscową ludność. Użytkowanie uboczne dotyczyć będzie pozyskania choinek.

26. Wytyczne w sprawie ogólnej ochrony lasu.

Kierunkowe zadania z zakresu ogólnej ochrony lasu należy omówić w elaboracie na podstawie danych zebranych podczas prac terenowych, informacji uzyskanych z Nadleśnictwa i ZOL oraz stosownych prognoz. W trakcie prac terenowych zgodnie z § 40 IUL Wykonawca zinventaryzuje szkody natury biotycznej i abiotycznej, wiatrołomy, uszkodzenia od owadów, jemiółę, grzybów i zwierzyny, łącznie z I klasą wieku, z podaniem dla stopni od 1 do 3 głównej przyczyny uszkodzeń.

Nie ma potrzeby dodatkowego kodowania według rodzaju czynnika sprawczego uszkodzeń powodowanych przez owady i grzyby. Uszkodzenia i zagrożenia należy nanieść na mapę przeglądową ochrony lasu zgodnie z § 126 IUL.

27. Wytyczne w sprawie ochrony przeciwpożarowej.

Wytyczne w sprawie ochrony przeciwpożarowej określono szczegółowo w protokole z narady wstępnej NW który stanowił załącznik do SWZ.

28. Określenie kierunkowych zadań z zakresu gospodarki łowieckiej.

Zgodnie z § 130 ust. 2 IUL, należy w projekcie PUL określić zadania kierunkowe gospodarki łowieckiej w lasach, w tym docelową wielkość populacji zwierzyny łownej, z wykorzystaniem wieloletniego planu łowieckiego dla rejonu hodowlanego.

Granice obwodów łowieckich w zasięgu Nadleśnictwa określa uchwała nr XXVII/450/2021 Sejmiku Województwa Lubelskiego z dnia 13 lipca 2021 r. w sprawie podziału województwa lubelskiego na obwody łowieckie oraz zaliczenia obwodów łowieckich do kategorii. W zasięgu terytorialnym Nadleśnictwa Parczew znajduje się w całości lub części 20 obwodów łowieckich. Nadleśnictwo Parczew jest jednostką wiodącą w stosunku do 14 obwodów łowieckich (obwody nr 77, 78, , 89, 90, 91, 92, 93, 94, 110,111, 112, 113, 114), które dzierżawione są przez 10 kół łowieckich.

Działalność z zakresu gospodarki łowieckiej powinna obejmować następujące zagadnienia:

- a) utrzymywanie w wysokiej kulturze poletek łowieckich przez podmioty dzierżawiące,
- b) ochronę ostoi zwierzyny,
- c) ochronę upraw i młodników poprzez gradzenie, zabezpieczanie mechaniczne i chemiczne w celu minimalizacji szkód,
- d) systematyczne poprawianie warunków żerowych i osłonowych dla zwierzyny,
- e) wykładanie drzew do spalowania i planowanie trzebieży pod kątem zapewnienia jeleniowatym świeżej kory w okresie zimowym,
- f) stosowanie alternatywnych metod ochrony przed zwierzyną w tym poprzez modyfikację sposobów i terminów wykonywania zabiegów hodowlanych,
- g) właściwy nadzór nad dzierżawcami obwodów łowieckich.

Wszystkie obwody łowieckie w zasięgu Nadleśnictwa Parczew zostały zaliczone do Rejonów Hodowlanych Włodawsko-Sobiborskiego i Parczewsko-Łęczyńskiego, w których gospodarka łowiecka prowadzona jest w oparciu o Wieloletni Łowiecki Plan Hodowlany (WŁPH) na lata 2023-2033 i Roczne Plany Łowieckie. Roczne Plany Łowieckie stanowią podstawę do prowadzenia gospodarki łowieckiej przez dzierżawców i zarządców obwodów łowieckich w okresie roku gospodarczego i powinny gwarantować osiągnięcie celów zapisanych w WŁPH.

29. Określenie potrzeb w zakresie infrastruktury technicznej, w tym turystyki i rekreacji

1. Zagadnienia dotyczące infrastruktury technicznej należy omówić w części ogólnej PUL, gdzie kierunkowo należy opisać potrzeby w zakresie:

- 1) budowy i remontów dróg, mostów, przepustów, urządzeń melioracyjnych;
- 2) budowy i remontów siedzib oraz budynków gospodarczych;
- 3) budowy i konserwacji zbiorników małej retencji;
- 4) urządzeń na potrzeby turystyki i rekreacji, ośrodków oraz izb edukacji przyrodniczej itp.;
- 5) potrzeb wyznaczenia lasów o zwiększonej funkcji społecznej oraz stref oddziaływania społecznego: intensywnego i zrównoważonego.

a. strefa intensywnego oddziaływania społecznego w gospodarstwie OS, obejmująca tereny leśne położone w bezpośrednim lub bliskim sąsiedztwie osiedli mieszkaniowych oraz wzdłuż głównych szlaków, na których koncentruje się ruch rekreacyjny. Z punktu widzenia gospodarki leśnej w obszarach tych dopuszcza się modyfikację wskazań gospodarczych na etapie tworzenia projektu planu urządzenia lasu. Planowanie urządzeniowe ma na celu przede wszystkim zapewnienie bezpieczeństwa osób tam przebywających, zachowanie estetyki krajobrazu leśnego, przy jego spowolnionej wymianie pokoleniowej i zachowaniu trwałości lasu i pełnionych przez niego funkcji. Preferowane są przede wszystkim rębnie złożone o długim lub bardzo długim okresie odnowienia;

b. strefa zrównoważonego oddziaływania społecznego w gospodarstwie OS, obejmująca fragmenty lasu, w ramach kompleksu leśnego o zdiagnozowanej w planie urządzenia lasu mniejszej presji społecznej i wykorzystaniu turystycznym. Zazwyczaj są to obszary położone z dala od osiedli mieszkaniowych i głównych szlaków.

2. W zakresie potrzeb dotyczących infrastruktury technicznej należy wykorzystać dane z docelowej sieci dróg w Nadleśnictwie. Opracowanie to stanowi odrębny dokument, którego treść nie jest ujmowana w opisie ogólnym Nadleśnictwa.

3. Potrzeby w zakresie turystyki i rekreacji należy ująć w opisanym ogólnym w rozdziale dotyczącym wybranych usług ekosystemowych, o których mowa w §142 IUL.

Należy podkreślić, że PUL nie zawiera działań w zakresie infrastruktury mogących znacząco oddziaływać na środowisko, bowiem zamierzenia w nim zawarte nie są zamierzeniami inwestycyjnymi, ani ingerencyjnymi (przekształcenie lub zmiana sposobu wykorzystania terenu). PUL określa jedynie potrzeby w zakresie infrastruktury jako kierunkowe i nie jest podstawą ich wykonania. Zadania te mogą być realizowane przez Nadleśnictwo w zależności od potrzeb i możliwości niezależnie od zapisów PUL.

30. Weryfikacja i aktualizacja programu ochrony przyrody.

1. Należy uwzględnić w szczególności opis walorów przyrodniczych Nadleśnictwa, zadania wynikające z właściwych dokumentów planistycznych dotyczących form ochrony przyrody, a także zalecenia zawarte we właściwych politykach i strategiach odnoszących się do ochrony przyrody w zasięgu terytorialnym Nadleśnictwa.

2. W POP należy uwzględnić również ustalenia dotyczące modyfikacji metod prowadzenia gospodarki leśnej wynikających z wymagań ochrony dla poszczególnych form ochrony oraz przedmiotów ochrony w ramach obszarów N2000

3. W ramach opisywania obszarów Natura 2000 należy przedstawić wszystkie ich przedmioty ochrony występujące na gruntach Nadleśnictwa, zawarte w obowiązujących planach zadań ochronnych (PZO). Opisuąc przedmioty ochrony obszaru Natura 2000 należy też wziąć pod uwagę (o ile zostało wydane) stosowne rozporządzenie MKiŚ wyznaczające dany obszar i określające jego przedmioty ochrony. W przypadku braku w/w dokumentów należy wziąć pod uwagę wszystkie przedmioty ochrony danego obszaru Natura 2000 występujące na gruntach Nadleśnictwa, zawarte w aktualnym Standardowym Formularzu Danych (SDF) dostępnym w centralnym rejestrze form ochrony przyrody (CRFOP).

4. Wykonawca przygotowuje aktualizację Programu Ochrony Przyrody (POP) zgodnie z zapisami rozdziału VI IUL z 2024 roku (Sporządzenie programu ochrony przyrody dla Nadleśnictwa) §147-152.

5. Ramowy sposób przedstawienia zagadnień objętych programem ochrony przyrody w planie urządzenia lasu dla Nadleśnictwa – schemat stanowi załącznik 4 do IUL. W niniejszym załączniku przedstawiono ramowy układ i zawartości rozdziałów POP według poszczególnych zagadnień, o których mowa w § 147–152 IUL z 2024r..

6. W ramach prac nad sporządzeniem POP Nadleśnictwo przekaze Wykonawcy projektu PUL aktualnie obowiązującego POP dla Nadleśnictwa oraz posiadane informacje o istniejących na gruntach w zarządzie Nadleśnictwa formach ochrony przyrody i obiektach zabytkowych wraz z posiadaną dokumentacją dotyczącą tych obiektów (np. akty ustanawiające, plany ochrony, plany zadań ochronnych itp.).

7. Z kolei Wykonawca w ramach prac nad sporządzeniem POP dokona w szczególności:

- weryfikacji przekazanych dokumentów i informacji o istniejących na gruntach Nadleśnictwa formach ochrony przyrody oraz obiektach zabytkowych we właściwych instytucjach (np. regionalna dyrekcja ochrony środowiska, urzędy gminy, wojewódzki konserwator zabytków, dyrektor parku narodowego)

- zebrania dostępnych informacji o występowaniu na gruntach Nadleśnictwa chronionych i wpisanych na krajowe lub regionalne czerwone listy (zagrożonych) gatunków roślin, zwierząt i grzybów, a także siedlisk przyrodniczych. Informacje te powinny pochodzić ze źródeł opublikowanych, umożliwiających ich lokalizację w terenie. Uwzględnia się również niepublikowane informacje zweryfikowane przez właściwe instytucje lub zidentyfikowane w toku prac urządzania lasu;

- analizy zebranych informacji, w tym m.in. zestawienie obligatoryjnych działań ochronnych dla form ochrony przyrody przyjętych w planach ochrony lub planach zadań ochronnych i ich porównanie z danymi z inwentaryzacji stanu lasu;

- wykonana w trakcie prac urzędniowych na gruntach Nadleśnictwa weryfikacji:

- a) granic obszarów chronionych ustanowionych na mocy przepisów aktów prawa miejscowego oraz opisanie ewentualnych rozbieżności,

b) lokalizacji i opisu pomników przyrody na podstawie przeprowadzonego pomiaru lub na podstawie dostępnych danych (wówczas należy podać ich źródło),

c) położenia obiektów objętych ochroną zabytków;

- zbierze informacje o zagrożeniach lasów i stanie środowiska przyrodniczego;
- sporządzi plan działań w celu właściwej ochrony zasobów przyrodniczych Nadleśnictwa opisanych w POP;
- sporządzi mapy walorów przyrodniczo-kulturowych Nadleśnictwa;
- sporządzi wyciągi dla leśnictwa wraz z mapą walorów przyrodniczo-kulturowych w skali 1:10000;
- sporządzi załącznik do POP zawierającego dane wrażliwe, tj. wykazy stanowisk chronionych gatunków roślin, zwierząt i grzybów oraz lokalizacje stref ochrony gatunków i stanowisk archeologicznych. Załącznik ten sporządza się w postaci osobnego, niepublicznego pliku w formie elektronicznej.

31. Uzgodnienie zakresu i stopnia szczegółowości informacji wymaganych w prognozie oddziaływania projektu planu urządzenia lasu na środowisko.

Prace z zakresu sporządzenia prognozy oddziaływania na środowisko ustaleń projektu planu urządzenia lasu dla Nadleśnictwa opisane są w rozdziale VII IUL. W dniu 25 marca 2025 r. został pismem znak: WPN.411.1.2025.JW, uzgodniony z Regionalnym Dyrektorem Ochrony Środowiska w Lublinie zakres i stopień szczegółowości informacji wymaganych w prognozie oddziaływania projektu planu urządzenia lasu na środowisko (zamieszczone zostało na stronie BIP RDLP w Lublinie). Uzgodnienia omówiono na naradzie urzędzeniowej oraz przekazano Wykonawcy.

Sporządził: Zespół ZU

Zastępca Dyrektora ds. Gospodarki Leśnej

Regionalnej Dyrekcji
Lasów Państwowych w Lublinie

Przewodniczący Narady Urzędzeniowej

Dyrektor
Regionalnej Dyrekcji
Lasów Państwowych w Lublinie

Dyrektor RDLP w Lublinie

Lublin dnia 20.04.2026 roku

OPINIA

Zespół Lokalnej Współpracy przy Nadleśnictwie Parczew, powołany Decyzją nr 12 Dyrektora Regionalnej Dyrekcji Lasów Państwowych w Lublinie z dnia 10.03.2026 r. w sprawie powołania Zespołu Lokalnej Współpracy przy Nadleśnictwie Parczew w związku z opracowaniem PPUL dla Nadleśnictwa Parczew na lata 2028-2037, na podstawie zapisów IUL §8, ustęp 3, punkt 7 **pozytywnie opiniuje** założenia do planu urządzania lasu dla Nadleśnictwa Parczew przedstawione na Naradzie Urzędzeniowej w dniu 20 marca br. Dodatkowo Zespół wnioskuję o włączenie do lasów o zwiększonej funkcji społecznej drzewostanów znajdujących się bezpośrednio w sąsiedztwie Alei Grabowej w miejscowości Sosnowica stanowiącej deptak oraz drzewostanów znajdujących się w założeniu parkowym - „Sosnowica Lasek” przy Al. Kasztanowej w Sosnowicy (oddział 181)

Jaworski Andrzej