



# DZIENNIK URZĘDOWY

## WOJEWÓDZTWA DOLNOŚLĄSKIEGO

---

Wrocław, dnia 3 marca 2026 r.

Poz. 1155

### ZARZĄDZENIE REGIONALNEGO DYREKTORA OCHRONY ŚRODOWISKA WE WROCŁAWIU

z dnia 27 lutego 2026 r.

#### **w sprawie ustanowienia planu zadań ochronnych dla obszaru Natura 2000 Karszówek (PLH020098)**

Na podstawie art. 28 ust. 5 ustawy z dnia 16 kwietnia 2004 r. o ochronie przyrody (Dz. U. z 2026 r. poz. 13) zarządza się, co następuje:

§ 1. 1. Ustanawia się plan zadań ochronnych dla obszaru Natura 2000 Karszówek (PLH020098), zwanego dalej „obszarem Natura 2000”.

2. Plan zadań ochronnych obejmuje obszar Natura 2000 z wyłączeniem gruntów Skarbu Państwa będących w zarządzie Państwowego Gospodarstwa Leśnego Lasy Państwowe - Nadleśnictwa Henryków. Plan zadań ochronnych obejmuje powierzchnię 252,98 ha.

§ 2. Opis granic obszaru Natura 2000, w postaci współrzędnych punktów załamania, określa załącznik nr 1 do zarządzenia.

§ 3. Mapę obszaru Natura 2000 stanowi załącznik nr 2 do zarządzenia.

§ 4. Identyfikację istniejących i potencjalnych zagrożeń dla zachowania właściwego stanu ochrony siedlisk przyrodniczych oraz gatunków zwierząt i ich siedlisk, będących przedmiotami ochrony określa załącznik nr 3 do zarządzenia.

§ 5. Cele działań ochronnych określa załącznik nr 4 do zarządzenia.

§ 6. Działania ochronne ze wskazaniem podmiotów odpowiedzialnych za ich wykonanie i obszarów ich wdrażania określa załącznik nr 5 do zarządzenia.

§ 7. Zarządzenie wchodzi w życie po upływie 14 dni od dnia ogłoszenia.

Regionalny Dyrektor Ochrony Środowiska we Wrocławiu:  
**Katarzyna Łapińska**

Załącznik nr 1 do zarządzenia Regionalnego  
Dyrektora Ochrony Środowiska we Wrocławiu  
z dnia 27 lutego 2026 r.

**Opis granic obszaru Natura 2000 Karszówek (PLH020098)  
w postaci współrzędnych punktów załamania w układzie współrzędnych płaskich prostokątnych PL-1992<sup>1</sup>**

L.p.	X	Y
1	323966,42	371098,02
2	323944,80	371311,68
3	323952,71	371432,78
4	323951,86	371467,31
5	323896,31	371510,85
6	323792,44	371525,57
7	323753,91	371541,89
8	323708,22	371627,13
9	323699,13	371775,47
10	323677,28	371999,49
11	323680,35	372096,30
12	323739,73	372118,49
13	323831,60	372148,38
14	323890,56	372187,83
15	323913,97	372343,86
16	323914,10	372561,51
17	323836,19	372628,70
18	323799,81	372779,82
19	323757,41	372954,97
20	323743,49	373079,00
21	323739,63	373237,83
22	323733,18	373279,13
23	323532,16	373256,97
24	323386,25	373208,50

25	323322,18	373155,12
26	323313,22	373075,44
27	323314,57	373020,19
28	323277,72	372967,47
29	323268,01	372918,86
30	323333,51	372913,55
31	323359,72	372955,64
32	323398,17	372942,76
33	323415,60	372898,27
34	323412,51	372801,46
35	323392,33	372735,32
36	323327,26	372723,37
37	323256,56	372718,19
38	323213,77	372686,05
39	323253,06	372638,63
40	323271,42	372556,16
41	323250,65	372514,19
42	323191,95	372464,39
43	323166,59	372387,75
44	323075,13	372340,60
45	323065,26	372298,89
46	323127,34	372210,58
47	323296,77	371965,97
48	323338,61	371814,97
49	323447,75	371586,17

50	323494,37	371462,94
51	323477,79	371251,78
52	323484,34	371207,02
53	323452,70	371164,78
54	323403,70	371163,57
55	323354,10	371186,53
56	323249,30	371239,22
57	323145,26	371260,84
58	322998,18	371260,66
59	322863,27	371208,96
60	322797,68	371217,70
61	322583,31	371295,34
62	322357,54	371393,44
63	322252,23	371245,70
64	322231,99	371183,00
65	322167,59	371143,39
66	322070,54	371102,98
67	322063,54	371100,44
68	322066,51	371088,19
69	322045,84	371085,98
70	321929,94	371076,83
71	321852,16	371092,08
72	321803,36	371047,86
73	321724,06	370970,08
74	321666,11	371008,21

<sup>1</sup> Układ współrzędnych płaskich prostokątnych PL-1992 jest jednym z układów tworzących państwowy system odniesień przestrzennych, o którym mowa w przepisach wydanych na podstawie art. 3 ust. 5 ustawy z dnia 17 maja 1989 r. - Prawo geodezyjne i kartograficzne (Dz. U. z 2024 r. poz. 1151 i 1824 oraz z 2025 r. poz. 1019)

75	321688,99	371038,71
76	321702,71	371067,68
77	321693,56	371089,03
78	321679,84	371089,03
79	321650,86	371087,51
80	321614,26	371116,48
81	321585,29	371118,01
82	321580,71	371104,28
83	321588,34	371063,11
84	321559,36	371063,11
85	321528,86	371064,63
86	321509,04	371084,46
87	321495,32	371136,31
88	321486,16	371150,03
89	321461,77	371154,61
90	321409,92	371157,66
91	321382,47	371211,03
92	321304,17	371261,89
93	321252,16	371289,57
94	321192,60	371309,70
95	321158,21	371317,25
96	321126,33	371331,51
97	321074,32	371365,07
98	321027,34	371404,50
99	320950,16	371427,98
100	320918,29	371434,70
101	320868,79	371417,08
102	320817,62	371407,01
103	320745,48	371410,37
104	320711,08	371422,95
105	320660,75	371451,47
106	320525,28	371520,92
107	320469,36	371550,30
108	320411,61	371575,95

109	320405,69	371594,80
110	320389,52	371624,37
111	320347,50	371652,75
112	320336,00	371659,32
113	320326,83	371643,37
114	320318,81	371639,19
115	320269,30	371657,61
116	320096,66	371711,89
117	320092,57	371713,17
118	320076,15	371718,34
119	320093,87	371747,02
120	320092,53	371752,34
121	320103,85	371781,93
122	320106,93	371789,98
123	320110,76	371800,02
124	320136,57	371868,19
125	320165,23	371948,94
126	320167,91	371956,49
127	320137,86	371986,54
128	320112,98	372008,19
129	320070,00	372041,15
130	320027,99	372069,59
131	319995,03	372085,10
132	319949,15	372108,36
133	319912,64	372120,32
134	319845,15	372131,15
135	319846,69	372135,95
136	319821,14	372144,52
137	319780,13	372166,55
138	319778,89	372172,05
139	319765,09	372233,18
140	319747,13	372312,70
141	319745,49	372319,99
142	319730,15	372292,55

143	319722,19	372279,12
144	319658,42	372254,33
145	319648,36	372250,94
146	319640,93	372247,83
147	319628,74	372242,72
148	319606,64	372231,59
149	319588,73	372223,02
150	319579,26	372218,49
151	319543,37	372201,33
152	319530,24	372194,16
153	319525,80	372191,74
154	319515,59	372186,16
155	319496,29	372171,31
156	319469,69	372150,76
157	319424,54	372137,33
158	319405,99	372132,05
159	319279,47	372110,46
160	319222,25	372093,69
161	319221,29	372093,41
162	319216,91	372092,12
163	319137,89	372059,38
164	319160,66	372039,77
165	319160,94	372039,53
166	319185,32	371984,52
167	319206,80	371955,77
168	319207,85	371883,36
169	319214,30	371861,54
170	319210,17	371842,27
171	319218,78	371755,42
172	319219,22	371750,97
173	319209,55	371698,80
174	319141,71	371548,80
175	319141,55	371548,49
176	319125,81	371518,08

177	319130,13	371477,39
178	319130,34	371475,40
179	319130,81	371470,98
180	319084,96	371498,70
181	319044,94	371508,50
182	319048,12	371502,28
183	319042,74	371472,24
184	319035,18	371444,60
185	319039,87	371407,32
186	319041,47	371362,04
187	319086,83	371266,49
188	319087,77	371257,42
189	319089,09	371244,77
190	319097,23	371226,40
191	319125,94	371173,90
192	319138,34	371165,15
193	319136,40	371156,34
194	319137,12	371152,08
195	319139,86	371135,87
196	319145,06	371105,17
197	318786,51	371159,00
198	318716,42	371163,48
199	318713,44	371108,30
200	318738,79	371045,66
201	318732,83	370997,94
202	318670,19	370990,48
203	318549,39	371023,29
204	318532,99	371047,15
205	318504,65	371075,49
206	318456,93	371094,88
207	318304,81	371100,84
208	318267,53	371081,45
209	318200,42	371048,64
210	318131,82	371027,77

211	318058,74	371023,29
212	317966,28	371032,24
213	318084,09	370637,04
214	318187,00	370329,82
215	318340,60	370331,31
216	318610,54	370401,40
217	318750,72	370428,25
218	318782,04	370380,53
219	318795,46	370316,40
220	318805,90	370288,06
221	318834,24	370246,31
222	318852,13	370247,80
223	318896,87	370276,13
224	318934,16	370317,89
225	318955,03	370337,28
226	318999,77	370341,75
227	319043,02	370334,29
228	319062,41	370347,72
229	319075,83	370385,00
230	319092,24	370423,77
231	319114,61	370440,18
232	319172,77	370455,09
233	319165,31	370555,01
234	319205,58	370571,42
235	319518,76	370681,78
236	319636,58	370716,08
237	319746,93	370725,02
238	319851,33	370711,60
239	320070,55	370662,39
240	320069,25	370713,28
241	320083,79	370983,96
242	320092,74	371117,06
243	320099,45	371143,90
244	320155,37	371193,12

245	320203,47	371234,50
246	320249,33	371226,67
247	320297,42	371224,44
248	320386,90	371207,66
249	320446,18	371176,34
250	320532,31	371111,47
251	320564,75	371089,10
252	320626,26	371066,73
253	320709,03	371047,71
254	320811,93	371034,29
255	320879,04	371014,16
256	321000,96	370999,62
257	321033,40	370985,08
258	321060,24	370940,34
259	321087,09	370877,70
260	321104,98	370818,42
261	321149,72	370733,41
262	321193,34	370687,55
263	321242,56	370656,24
264	321288,42	370642,81
265	321348,82	370614,85
266	321402,50	370572,35
267	321490,87	370525,37
268	321589,29	370517,54
269	321589,09	370546,33
270	321575,96	370609,65
271	321546,93	370712,82
272	321544,87	370719,57
273	321532,53	370770,19
274	321509,72	370851,61
275	321564,08	370855,78
276	321596,61	370857,81
277	321688,11	370863,91
278	321743,01	370870,01

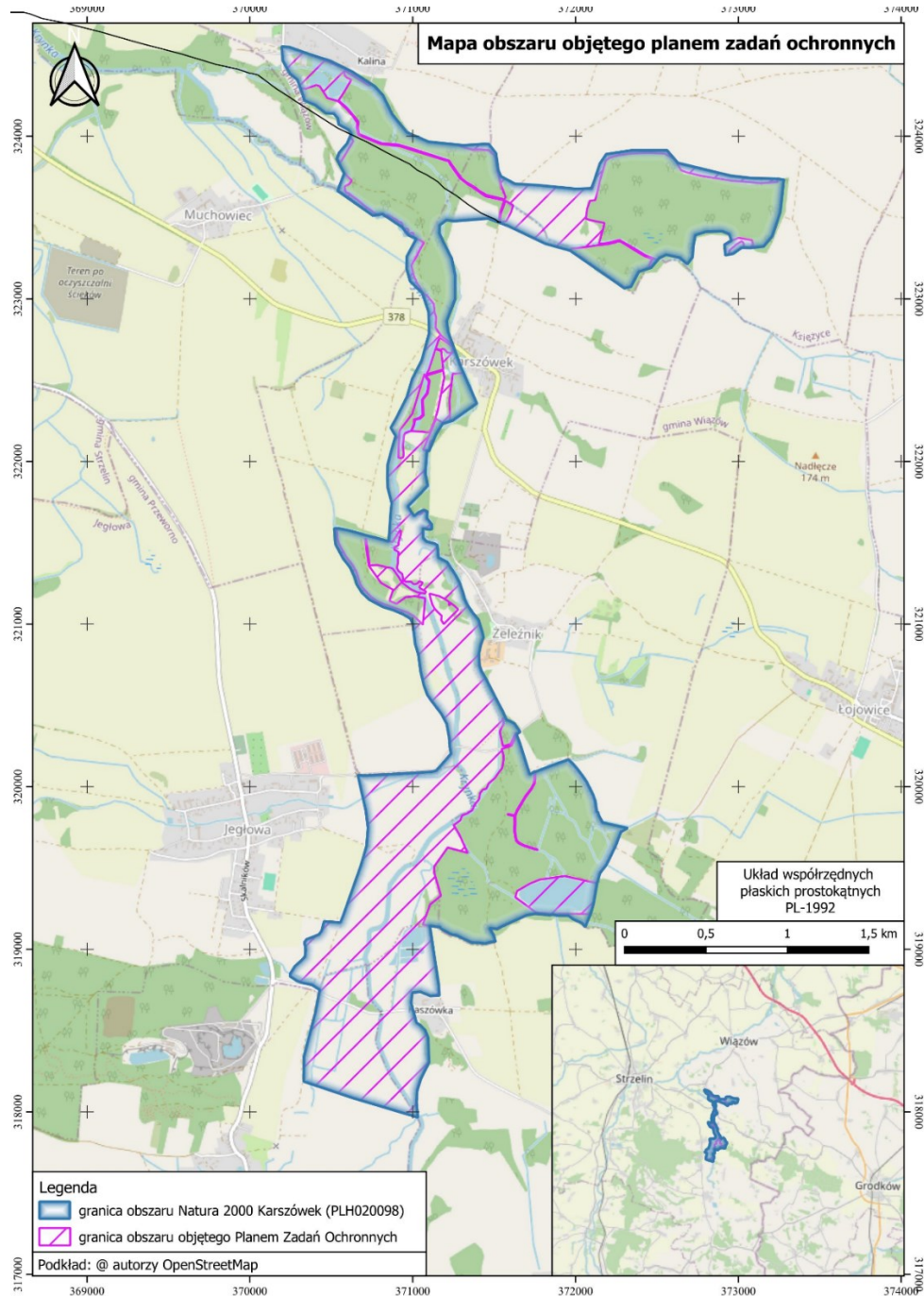
279	321775,55	370861,88
280	321840,61	370845,61
281	321897,55	370843,58
282	321978,86	370844,97
283	322054,65	370864,13
284	322157,41	370894,32
285	322207,18	370864,45
286	322271,66	370900,60
287	322395,42	370962,42
288	322508,98	370996,33
289	322621,94	371054,41
290	322789,69	371100,02
291	322920,53	371096,35
292	323035,88	371057,73
293	323108,53	370983,52
294	323185,35	370961,23
295	323261,57	370963,12

296	323369,09	371021,06
297	323392,06	370973,26
298	323442,09	370933,03
299	323521,30	370814,07
300	323511,87	370755,10
301	323573,98	370666,81
302	323664,35	370537,77
303	323772,29	370578,45
304	323860,60	370532,28
305	323898,36	370547,04
306	323957,05	370596,86
307	324016,34	370622,51
308	324038,54	370605,79
309	324072,75	370544,46
310	324111,03	370538,50
311	324138,85	370515,01
312	324140,06	370466,67

313	324190,68	370402,30
314	324219,62	370333,92
315	324252,55	370324,38
316	324345,96	370292,16
317	324385,27	370244,78
318	324464,10	370201,86
319	324552,30	370194,75
320	324548,77	370241,94
321	324513,61	370341,24
322	324466,37	370488,60
323	324397,52	370628,52
324	324306,90	370767,90
325	324251,18	370818,34
326	324135,39	370874,20
327	324024,20	370964,72
328	323966,42	371098,02

Załącznik nr 2 do zarządzenia Regionalnego Dyrektora Ochrony Środowiska we Wrocławiu z dnia 27 lutego 2026 r.

### Mapa obszaru Natura 2000 Karszówek (PLH020098)



Załącznik nr 3 do zarządzenia Regionalnego  
Dyrektora Ochrony Środowiska we Wrocławiu  
z dnia 27 lutego 2026 r.

**Identyfikacja istniejących i potencjalnych zagrożeń dla zachowania właściwego stanu ochrony siedlisk przyrodniczych oraz gatunków zwierząt i ich siedlisk będących przedmiotami ochrony**

Przedmiot ochrony	Zagrożenia	Opis zagrożenia
6410 Zmiennowilgotne łąki trzęślicowe ( <i>Molinion</i> )	<b>Zagrożenia istniejące</b>	
	I02 Obce gatunki inwazyjne	I01: W obrębie płatów siedliska stwierdzono występowanie nawłoci kanadyjskiej <i>Solidago canadensis</i> .
	K02.01 Zmiana składu gatunkowego (sukcesja)	K02.01: Na łące odnotowano gatunki ekspansywne i podrost krzewów i drzew.
	A02 Zmiana sposobu uprawy	A02: Dla części płatów zagrożeniem jest zmiana sposobu użytkowania – intensyfikacja użytkowania, zaniechanie użytkowania lub przekształcenie w grunty orne.
	<b>Zagrożenia potencjalne</b>	
I02 problematyczne gatunki rodzime	I02: Pojawienie się gatunków ekspansywnych może powodować zaburzenia struktury gatunkowej siedliska.	
91E0*Łęgi wierzbowe, topolowe, olszowe i jesionowe ( <i>Salicetum albo-fragilis</i> , <i>Populetum albae</i> , <i>Alnenion</i> )	Nie określono zagrożeń. Siedlisko nie występuje na terenie objętym planem.	

<i>glutinoso-incanae</i> ) i olsy źródliskowe		
91F0 Łęgowe lasy dębowo-wiązowo-jesionowe ( <i>Ficario-Ulmetum</i> )	Nie określono zagrożeń. Siedlisko nie występuje na terenie objętym planem.	
1084* Pachnica dębowa <i>Osmoderma eremita</i> ( <i>Osmoderma barnabita</i> )	<b>Zagrożenia istniejące</b>	
	M02.03 Zmniejszenie populacji lub wyginięcie gatunku	M02.03: Ocenia się, że populacja pachnicy na stanowisku jest zmniejszona w stosunku do tej, którą ten gatunek może osiągnąć w Obszarze, ze względu na średni poziom zasiedlenia drzew spośród tych spełniających odpowiednie warunki (wiek, obecność dziupli) występujących na stanowisku.
	<b>Zagrożenia potencjalne</b>	
	B02.04 Usuwanie martwych i umierających drzew	B02.04: Usuwanie konarów oraz całych drzew stanowiących zagrożenie dla osób przebywających na terenie może prowadzić do zubożenia siedliska.
	E03.04 Inne odpady	E03.04: Pozostawianie odpadów w okolicy drzew będących siedliskiem pachnicy. Puste opakowania i butelki mogą stanowić potencjalne zagrożenie dla osobników pachnicy. Takie pułapki mogą wpłynąć na większą umieralność osobników dorosłych.
B02.02 Wycinka drzew	B02.02: Drzewa znajdują się przy drodze oraz zabudowaniach, możliwe, że w przyszłości zostanie zaplanowana ich wycinka z uwagi na zły stan sanitarny i zagrożenie dla ludzi i mienia.	

	M01.02 Susze i zmniejszenie opadów	M01.02: Przedłużające się okresy bezdeszczowe mogą prowadzić do zamierania drzew.
6177 Modraszek telejus <i>Maculinea (Phengaris) teleius</i>	<b>Zagrożenia istniejące</b>	
	M02.03 Zmniejszenie populacji lub wyginięcie gatunku	M02.03: Pomimo relatywnie dobrego stanu siedliska nie odnotowano występowania modraszków. Może to świadczyć o zmniejszeniu populacji tego gatunku w obszarze.
	K02.01 zmiana składu gatunkowego (sukcesja)	K02.01: Na obrzeżach siedliska gatunku zaobserwowano ekspansje gatunków zielnych i związanych z suchszymi biotopami.
	<b>Zagrożenia potencjalne</b>	
	A02 zmiana sposobu uprawy	A02: Zmiana sposobu uprawy może doprowadzić do zaniku/ zmniejszenia ilości rośliny żywicielskiej.
	A03.03 zaniechanie/brak koszenia	A03.03: Zmiana częstotliwości koszenia lub zaprzestanie koszenia mogą negatywnie wpłynąć na stan siedliska gatunku.
1060 Czerwończyk nieparek <i>Lycaena dispar</i>	<b>Zagrożenia istniejące</b>	
	M02.03 Zmniejszenie populacji lub wyginięcie gatunku	M02.03: Nie stwierdzono występowania osobników gatunku.
	<b>Zagrożenia potencjalne</b>	
	A03.03 zaniechanie/brak koszenia	A03.03: Zaniechanie lub brak koszenia doprowadzi do naturalnej sukcesji łąki przez krzewy i drzewa.
	A02 Zmiana sposobu uprawy	A02: Zmiana sposobu uprawy może doprowadzić do zaniku rośliny żywicielskiej.

	J02.01 Zasypywanie terenu, melioracje i osuszanie - ogólnie	J02.01: Na terenie znajdowały się rowy melioracyjne, Zasypywanie i osuszanie rowów melioracyjnych mogłoby zmienić stosunki wodne i zaburzenie wilgotności w siedlisku gatunku.
6179 Modraszek nausitous <i>Maculinea (Phengaris) nausithous</i>	<b>Zagrożenia istniejące</b>	
	M02.03 Zmniejszenie populacji lub wyginięcie gatunku	M02.03: Pomimo dobrego stanu siedliska gatunku, nie stwierdzono występowania osobników gatunku. Może to świadczyć o zmniejszeniu populacji tego gatunku w Obszarze.
	K02.01 zmiana składu gatunkowego (sukcesja)	K02.01: Na obrzeżach siedliska zaobserwowano ekspansje gatunków zielnych i związanych z suchszymi biotopami.
	<b>Zagrożenia potencjalne</b>	
	A02 zmiana sposobu uprawy	A02: Zmiana sposobu uprawy może doprowadzić do zaniku/ zmniejszenia ilości rośliny żywicielskiej.
	A03.03 zaniechanie/brak koszenia	A03.03: Zmiana częstotliwości koszenia lub zaprzestanie koszenia mogą negatywnie wpłynąć na stan siedliska gatunku.

Załącznik nr 4 do zarządzenia Regionalnego  
Dyrektora Ochrony Środowiska we Wrocławiu  
z dnia 27 lutego 2026 r.

### Cele działań ochronnych

Siedlisko przyrodnicze/gatunek	Parametr/wskaźnik stanu ochrony	Cel ochrony
6410 Zmiennowilgotne łąki trzęślicowe ( <i>Molinion</i> )	Powierzchnia siedliska	Utrzymanie stabilnej powierzchni 19 ha siedliska z uwzględnieniem dynamiki naturalnych procesów, co odpowiada ocenie FV.
	Procent powierzchni zajęty przez siedlisko w transekcje	Utrzymanie oceny wskaźnika na poziomie U1. U1 - co najmniej 50-80% powierzchni zajętej przez siedlisko.
	Struktura przestrzenna płatów siedliska	Utrzymanie oceny wskaźnika na poziomie FV. FV- utrzymanie braku lub nieznacznej fragmentacji płata siedliska.
	*Gatunki typowe	Utrzymanie oceny wskaźnika na poziomie FV dla 2 płatów siedliska. Poprawa oceny wskaźnika z U1 do FV dla 2 płatów siedliska. Poprawa oceny wskaźnika z U2 do U1 dla 1 płatu siedliska. Utrzymanie oceny wskaźnika na poziomie U1 dla 1 płatu siedliska. FV - co najmniej 5 gatunków charakterystycznych. U1 - co najmniej średnio liczna obecność gatunków charakterystycznych (3-5) i obecności gatunków wyróżniających dla związku <i>Molinion</i> .
	*Gatunki dominujące	Utrzymanie oceny wskaźnika na poziomie FV dla 3 płatów siedliska. Poprawa oceny wskaźnika z U2 na U1 dla 3 płatów siedliska. FV - brak gatunków dominujących w płacie na pokryciu powyżej 50 %. U1 - utrzymanie obecności wśród dominantów (pokrycie powyżej 50%) gatunków charakterystyczne dla klasy <i>Molinio-Arrhenatheretea</i> .
Obce gatunki inwazyjne	Utrzymanie oceny wskaźnika na poziomie FV dla 1 płatu siedliska. Utrzymanie oceny wskaźnika na poziomie U1 dla 4 płatów siedliska.	

		Poprawa oceny wskaźnika z U2 na U1 dla 1 płat siedliska. FV - brak gatunków obcych. U1 - pojedyncze egzemplarze lub pokrycie < 5% transektu.
	Gatunki ekspansywne roślin zielnych	Utrzymanie oceny wskaźnika na poziomie FV dla 2 płatów siedliska. Utrzymanie oceny wskaźnika na poziomie U1 dla 2 płatów siedliska. Poprawa oceny wskaźnika z U2 na U1 dla 2 płatów siedliska. FV - gatunki ekspansyjne na niewielkim stopniu pokryciu <10%. U1 - gatunki ekspansywne o pokryciu do 30 %, podwyższony udział wyczyńca łąkowego ( <i>Alopecurus pratensis</i> ).
	*Ekspansja krzewów i podrostów drzew	Poprawa oceny wskaźnika z U2 na FV dla 1 płat siedliska. Utrzymanie oceny wskaźnika na poziomie FV dla 5 płatów siedliska. FV - pokrycie krzewów i podrostów drzew na poziomie <5%.
	Wojłok (martwa materia organiczna)	Poprawa oceny wskaźnika z U2 i U1 na FV dla 3 płatów siedliska. Utrzymanie oceny wskaźnika na poziomie FV dla 3 płatów siedliska. FV – średnia grubość warstwy wojłoku <2 cm.
	Ogólny cel ochrony	Poprawa wskaźnika z U2 na U1.
91E0* Łęgi wierzbowe, topolowe, olszowe i jesionowe ( <i>Salicetum albo-fragilis</i> , <i>Populetum albae</i> , <i>Alnenion glutinoso-incanae</i> ) i olsy źródliskowe	Nie określono celów działań ochronnych. Siedlisko nie występuje na terenie objętym planem.	
91F0 Łęgowe lasy dębowo-wiązowo-jesionowe ( <i>Ficario-Ulmetum</i> )	Nie określono celów działań ochronnych. Siedlisko nie występuje na terenie objętym planem.	

6179 Modraszek nausitous <i>Maculinea</i> ( <i>Phengaris</i> ) nausithous	Populacja - Liczba obserwowanych osobników	Nie określono – nie stwierdzono osobników, tylko siedliska potencjalne.
	Populacja - Indeks liczebności	Nie określono – nie stwierdzono osobników, tylko siedliska potencjalne.
	Populacja - Powierzchnia siedliska gatunku	Nie określono – nie stwierdzono osobników, tylko siedliska potencjalne.
	Siedlisko - Powierzchnia	Utrzymanie oceny wskaźnika na poziomie FV na 3 stanowiskach. FV - powierzchnia siedliska na poziomie powyżej 1 ha.
	Siedlisko - Dostępność roślin żywicielskich	Poprawa oceny wskaźnika z U1 na FV na 3 stanowiskach. FV - udział roślin żywicielskich w całej powierzchni otwartego płatu siedliska na poziomie >20%.
	Siedlisko - Dostępność mrówek gospodarzy	Nie prowadzono badań w tym zakresie. Wskaźnik nie został określony.
	Siedlisko - Zarastanie ekspansywnymi bylinami	Utrzymanie oceny wskaźnika na poziomie FV na 2 stanowiskach. Poprawa oceny wskaźnika z U1 na FV na 1 stanowisku. FV - udział bylin ekspansywnych w całej powierzchni otwartego płatu siedliska na poziomie poniżej 25%.
	Siedlisko - Zarastanie przez drzewa/krzewy	Utrzymanie oceny wskaźnika na poziomie FV na 3 stanowiskach FV - udział drzew i krzewów w całej powierzchni otwartego płatu siedliska na poziomie poniżej 25%.
Ogólny cel ochrony	Poprawa stanu ochrony gatunku w obszarze z U2 na U1.	
6177 Modraszek telejus <i>Maculinea</i> ( <i>Phengaris</i> ) <i>teleius</i>	Populacja - Liczba obserwowanych osobników	Nie określono – nie stwierdzono osobników, tylko siedliska potencjalne.
	Populacja - Indeks liczebności	Nie określono – nie stwierdzono osobników, tylko siedliska potencjalne.

	Populacja - Powierzchnia siedliska gatunku	Nie określono – nie stwierdzono osobników, tylko siedliska potencjalne.
	Siedlisko - Powierzchnia	Utrzymanie oceny wskaźnika na poziomie FV na 3 stanowiskach. FV - powierzchnia siedliska na poziomie powyżej 1 ha.
	Siedlisko - Dostępność roślin żywicielskich	Poprawa oceny wskaźnika z U1 na FV na 3 stanowiskach. FV - udział roślin żywicielskich w całej powierzchni otwartego płatu siedliska na poziomie >20%.
	Siedlisko - Zarastanie ekspansywnymi bylinami	Utrzymanie oceny wskaźnika na poziomie FV na 2 stanowiskach. Poprawa oceny wskaźnika z U1 na FV na 1 stanowisku. FV - udział bylin ekspansywnych w całej powierzchni otwartego płatu siedliska na poziomie poniżej 25%.
	Siedlisko - Zarastanie przez drzewa/krzewy	Utrzymanie oceny wskaźnika na poziomie FV na 3 stanowiskach. FV - udział drzew i krzewów w całej powierzchni otwartego płatu siedliska na poziomie poniżej 25%.
	Ogólny cel ochrony	Poprawa stanu ochrony gatunku w obszarze z U2 na U1.
1060 Czerwończyk nieparek <i>Lycaena dispar</i>	Obecność gatunku	Nie określono – nie stwierdzono osobników, tylko siedliska potencjalne. Brak stwierdzeń gatunku w siedlisku – ocena U2.
	Baza pokarmowa	Poprawa oceny wskaźnika z U2 na U1. U1 - zwiększenie udziału roślin żywicielskich.
	Rodzaj środowiska	Utrzymanie oceny wskaźnika na poziomie U1.
	Rośliny nektarodajne	Poprawa oceny wskaźnika z U2 na U1. U1 - zwiększenie udziału roślin nektarodajnych.
	Ogólny cel ochrony	Utrzymanie stanu ochrony na poziomie U2.
1084* Pachnica dębowa <i>Osmoderma eremita (Osmoderma barnabita)</i>	Populacja - Udział procentowy drzew zasiedlonych wśród drzew dziuplastych	Utrzymanie 5 -15 % zasiedlonych drzew, co odpowiada ocenie wskaźnika U1.

Populacja - Udział procentowy drzew zasiedlonych wśród drzew dziuplastych dostępnych do kontroli	Utrzymanie 10 -40 % zasiedlonych drzew, co odpowiada ocenie wskaźnika U1.
Populacja - Liczba drzew zasiedlonych w przeliczeniu na 1 ha	Utrzymanie 1 do 2 zasiedlonych drzew/ha, co odpowiada ocenie wskaźnika U1.
Siedlisko - Udział procentowy drzew dziuplastych wśród wszystkich drzew	Utrzymanie powyżej 20% zasiedlonych drzew, co odpowiada ocenie wskaźnika FV.
Siedlisko - Liczba drzew dziuplastych w przeliczeniu na 1 ha	Utrzymanie powyżej 10% zasiedlonych drzew, co odpowiada ocenie wskaźnika FV.
Siedlisko - Udział procentowy drzew grubych wśród drzew dziuplastych (lipy o pierśnicy $\geq 90$ cm i dęby o pierśnicy $\geq 110$ cm i inne drzewa liściaste o pierśnicy $\geq 100$ cm)	Utrzymanie powyżej 5%, co odpowiada ocenie wskaźnika FV.
Siedlisko - Liczba grubych drzew dziuplastych w przeliczeniu na 1 ha	Utrzymanie powyżej 4%, co odpowiada ocenie wskaźnika FV.

	(kryteria uznania drzewa za grube jw.)	
	Siedlisko - Izolacja (odległość do najbliższych aktualnych lub potencjalnych siedlisk)	Utrzymanie oceny wskaźnika na poziomie FV. FV - odległość do najbliższych aktualnych lub potencjalnych siedlisk gatunku do 200 m.
	Ogólny cel ochrony	Utrzymanie stanu ochrony na poziomie nie niższym niż U1.

Załącznik nr 5 do zarządzenia Regionalnego  
Dyrektora Ochrony Środowiska we Wrocławiu  
z dnia 27 lutego 2026 r.

### Działania ochronne ze wskazaniem podmiotów odpowiedzialnych za ich wykonanie i obszarów ich wdrażania

Przedmiot ochrony	Działania ochronne	Obszar wdrażania	Podmiot odpowiedzialny za wykonanie
<i>Dotyczące ochrony czynnej siedlisk przyrodniczych, gatunków zwierząt oraz ich siedlisk, oraz związane z utrzymaniem lub modyfikacją metod gospodarowania</i>			
6410 Zmienne wilgotne łąki trzęślicowe ( <i>Molinion</i> )	<i>Działania obligatoryjne</i> Zachowanie siedliska przyrodniczego poprzez użytkowanie kośne, pastwiskowe lub kośno-pastwiskowe.	części działek nr: 52, 55, 63, 61, 62, 66, 67, 68, 65, obręb Krzywina, gmina Przeworno część działek nr: 408, 409, 393, 406, 395, 403, 397, 400, 401, 420, 394, 414, 419, 410, 411, 412, 416, 417, 413, 398, 405, 396, 404, 418, 399, 415, obręb Księżyce, gmina Wiązów obszar wiejski część działek nr: 185/1, 186/1, 192, 193, 189/1, 191/1, 184/1, 187/1, 188/1, 190/1, 188/2, 238, 247 obręb Karszówek, gmina Strzelin obszar	Właściciel lub posiadacz obszaru.

		wiejski	
	<i>Działania fakultatywne</i>		
	Użytkowanie zgodnie z wymogami odpowiedniej interwencji obowiązującego Planu Strategicznego dla Wspólnej Polityki Rolnej (PS WPR) ukierunkowanej na ochronę siedliska przyrodniczego 6410. Usunięcie skoszonej biomasy z powierzchni siedliska.	części działek nr: 52, 55, 63, 61, 62, 66, 67, 68, 65, obręb Krzywina, gmina Przeworno część działek nr: 408, 409, 393, 406, 395, 403, 397, 400, 401, 420, 394, 414, 419, 410, 411, 412, 416, 417, 413, 398, 405, 396, 404, 418, 399, 415, obręb Księżyce, gmina Wiązów obszar wiejski część działek nr: 185/1, 186/1, 192, 193, 189/1, 191/1, 184/1, 187/1, 188/1, 190/1, 188/2, 238, 247, obręb Karszówek, gmina Strzelin obszar wiejski	Właściciel lub posiadacz obszaru na podstawie umowy zawartej z organem sprawującym nadzór nad obszarem Natura 2000 albo na podstawie zobowiązania podjętego w związku z korzystaniem z programów wsparcia z tytułu obniżenia dochodowości, a w odniesieniu do gruntów stanowiących własność Skarbu Państwa zarządca nieruchomości w związku z wykonywaniem obowiązków z zakresu ochrony środowiska, na podstawie przepisów prawa albo w przypadku braku tych przepisów, na podstawie porozumienia zawartego z organem sprawującym nadzór nad obszarem Natura 2000.
91E0* Łęgi wierzbowe, topolowe, olszowe i jesionowe ( <i>Salicetum albo-fragilis</i> , <i>Populetum albae</i> , <i>Alnenion glutinoso-incanae</i> ) i olsy źródłiskowe	Nie określono działań ochronnych. Siedlisko nie występuje na terenie objętym planem.		

91F0 Łęgowe lasy dębowo-wiązowo-jesionowe ( <i>Ficario-Ulmetum</i> )	Nie określono działań ochronnych. Siedlisko nie występuje na terenie objętym planem.		
1084* Pachnica dębowa <i>Osmoderma eremita</i> ( <i>Osmoderma barnabita</i> )	Pozostawianie wszystkich zasiedlonych i możliwych do zasiedlenia drzew (z wyjątkiem sytuacji zagrażających zdrowiu, życiu i mieniu ludzkiemu). W przypadku wystąpienia powyższych zagrożeń prace zaplanować i prowadzić we współpracy z organem sprawującym nadzór nad obszarem oraz specjalistą entomologiem. Zaplanować i przeprowadzić działania kompensacyjne zapewniające ciągłość siedlisk gatunku.	część działek nr : 156/2, 409/7, 156/4, 156/5, 156/3, 213 obręb Karszówek, gmina Strzelin obszar wiejski część działek nr: 310/1, 307, 308 obręb Jegłowa, gmina Przeworno	Właściciel lub posiadacz obszaru na podstawie porozumienia z organem sprawującym nadzór nad obszarem Natura 2000.
6179 Modraszek nausitous <i>Phengaris nausithous</i>	<i>Działania obligatoryjne</i>		
	Zachowanie siedliska gatunku poprzez użytkowanie kośne, pastwiskowe lub kośno-pastwiskowe.	część działek nr :73, 74, 79, 76, 75, 72, 77, 78, 69, 80, 70, 71, obręb Strużyna – Kaszówka, gmina Przeworno część działek nr: 406, 395, 403, 397, 400, 401, 420, 394, 414, 419, 411, 412, 416, 417, 413, 398, 405, 396, 404, 418, 399, 415, 407 obręb Księżyce, gmina Wiązów obszar wiejski	Właściciel lub posiadacz obszaru.

<i>Działania fakultatywne</i>		
<p>Uwzględnienie wymogów ochrony gatunku 6179 - maksymalnie jeden pokos w roku w terminie od 15 czerwca do 30 czerwca lub od 1 września do 30 września z pozostawieniem 15-20% powierzchni niekoszonej, wyznaczanie powierzchni niekoszonych w miejscach o zwiększonym zagęszczeniu rośliny żywicielskiej, jeśli roślina występuje równomiernie powierzchnie niekoszone należy wyznaczać w miejscach osłoniętych od strony północnej i/lub zachodniej; przy użytkowaniu pastwiskowym wypas przy obsadzie do 1 DJP/ha i obciążeniu do 10 DJP/ha.</p> <p>Usunięcie skoszonej biomasy z powierzchni siedliska.</p> <p>W przypadku siedliska gatunku zlokalizowanego w obrębie siedliska przyrodniczego 6410, użytkowanie zgodnie z wymogami odpowiedniej interwencji obowiązującego Planu Strategicznego dla Wspólnej Polityki Rolnej (PS WPR) ukierunkowanej na ochronę siedliska przyrodniczego 6410 z uwzględnieniem ww. wymogów ochrony gatunku 6179.</p>	<p>część działek nr :73, 74, 79, 76, 75, 72, 77, 78, 69, 80, 70, 71 obręb Strużyna – Kaszówka, gmina Przeworno</p> <p>część działek nr: 406, 395, 403, 397, 400, 401, 420, 394, 414, 419, 411, 412, 416, 417, 413, 398, 405, 396, 404, 418, 399, 415, 407 obręb Księżyce, gmina Wiązów obszar wiejski</p>	<p>Właściciele lub posiadacz obszaru na podstawie umowy zawartej z organem sprawującym nadzór nad obszarem Natura 2000 albo na podstawie zobowiązania podjętego w związku z korzystaniem z programów wsparcia z tytułu obniżenia dochodowości, a w odniesieniu do gruntów stanowiących własność Skarbu Państwa zarządca nieruchomości w związku z wykonywaniem obowiązków z zakresu ochrony środowiska, na podstawie przepisów prawa albo w przypadku braku tych przepisów, na podstawie porozumienia zawartego z organem sprawującym nadzór nad obszarem Natura 2000.</p>

6177 Modraszek telejus <i>Phengaris teleius</i>	<i>Działania obligatoryjne</i>		
	Zachowanie siedliska gatunku poprzez użytkowanie kośne, pastwiskowe lub kośno-pastwiskowe.	część działek nr: 185/1, 186/1, 192, 193, 189/1, 191/1, 184/1, 187/1, 188/1, 190/1, 188/2, 189/2, 238, obręb Karszówek, gmina Strzelin obszar wiejski, część działek nr: 26, 27/1, 260, 28/1, obręb Żelaźnik, gmina Strzelin obszar wiejski	Właściciel lub posiadacz obszaru.
	<i>Działania fakultatywne</i>		
	Uwzględnienie wymogów ochrony gatunku 6177 - maksymalnie jeden pokos w roku w terminie od 15 czerwca do 30 czerwca lub od 1 września do 30 września z pozostawieniem 15-20% powierzchni niekoszonej, wyznaczanie powierzchni niekoszonych w miejscach o zwiększonym zagęszczeniu rośliny żywicielskiej, jeśli roślina występuje równomiernie powierzchni niekoszone należy wyznaczać w miejscach osłoniętych od strony północnej i/lub zachodniej; przy użytkowaniu pastwiskowym wypas przy obsadzie do 1	część działek nr: 185/1, 186/1, 192, 193, 189/1, 191/1, 184/1, 187/1, 188/1, 190/1, 188/2, 189/2, 238 obręb Karszówek, gmina Strzelin obszar wiejski część działek nr: 26, 27/1, 260, 28/1 obręb Żelaźnik, gmina Strzelin obszar wiejski	Właściciel lub posiadacz obszaru na podstawie umowy zawartej z organem sprawującym nadzór nad obszarem Natura 2000 albo na podstawie zobowiązania podjętego w związku z korzystaniem z programów wsparcia z tytułu obniżenia dochodowości, a w odniesieniu do gruntów stanowiących własność Skarbu Państwa zarządca nieruchomości w związku z wykonywaniem obowiązków z zakresu ochrony środowiska, na podstawie przepisów prawa albo w przypadku braku tych przepisów, na podstawie porozumienia zawartego z

	DJP/ha i obciążeniu do 10 DJP/ha. Usunięcie skoszonej biomasy z powierzchni siedliska. W przypadku siedliska zlokalizowanego w obrębie siedliska przyrodniczego 6410, użytkowanie zgodnie z wymogami odpowiedniej interwencji obowiązującego Planu Strategicznego dla Wspólnej Polityki Rolnej (PS WPR) ukierunkowanej na ochronę siedliska przyrodniczego 6410 z uwzględnieniem ww. wymogów ochrony gatunku 6177.		organem sprawującym nadzór nad obszarem Natura 2000.
1060 Czerwończyk nieparek <i>Lycaena dispar</i>	<i>Działania obligatoryjne</i> Zachowanie siedliska gatunku poprzez użytkowanie kośne, pastwiskowe lub kośno-pastwiskowe.	działki nr: 73, 74, 36, 76, 75, 35, 72, 34, 33, 28/1, 77, 78, 30, 37, 27, 32, 80, 70, 18, 19, 26/1, 28/2, 29, 31, 38, 71, 26/2 obręb Strużyna – Kaszówka, gmina Przeworno działki nr: 63, 66, 67, 68, 65, 61, 62, 103, 64, 51/1, 51/2, 104, 50 obręb Krzywina, gmina Przeworno część działek nr: 79, 98/1, 39, 25, 40, 24/2, 69, 21, 17,	Właściciel lub posiadacz obszaru.

		<p>24/1, 15, 63, 64/1, 66/1, 81, 222/1, 64/2, 65, 16, 82, 57  obręb Strużyna –  Kaszówka, gmina  Przeworno  część działek nr: 52, 55,  107, 60, 109, 56, 58, 90,  57, 88, 105, 140, obręb  Krzywina, gmina  Przeworno  część działek nr: 319, 320,  321/2, 310/2, Jegłowa,  gmina Przeworno</p>	
<i>Działania fakultatywne</i>			
	<p>Zachowanie odpowiedniej częstotliwości koszenia łąki, w celu umożliwienia rozwoju roślin żywicielskich oraz zapobiegnięciu wkraczania podrostu drzew i krzewów oraz ekspansywnych gatunków obcych roślin zielnych. Maksymalnie jeden pokos w roku z pozostawieniem 15-20% powierzchni niekoszonej; przy użytkowaniu pastwiskowym wypas przy obsadzie do 1 DJP/ha i obciążeniu do 10 DJP/ha. Usunięcie skoszonej biomasy z powierzchni siedliska.</p>		<p>Właściciele lub posiadacz obszaru na podstawie umowy zawartej z organem sprawującym nadzór d obszarem Natura 2000 albo na podstawie zobowiązania podjętego w związku z korzystaniem z programów wsparcia z tytułu obniżenia dochodowości, a w odniesieniu do gruntów stanowiących własność Skarbu Państwa zarządca nieruchomości w związku z wykonywaniem obowiązków z zakresu ochrony środowiska, na podstawie przepisów prawa albo w przypadku braku tych przepisów,</p>

	W przypadku lokalizacji siedliska gatunku w obrębie siedliska przyrodniczego 6410, użytkowanie zgodnie z wymogami odpowiedniej interwencji obowiązującego Planu Strategicznego dla Wspólnej Polityki Rolnej (PS WPR) ukierunkowanej na ochronę siedliska przyrodniczego 6410 z uwzględnieniem ww. wymogów ochrony gatunku 1060.		na podstawie porozumienia zawartego z organem sprawującym nadzór nad obszarem Natura 2000.
<i>Dotyczące monitoringu stanu przedmiotów ochrony oraz monitoringu realizacji celów działań ochronnych</i>			
6410 Zmienne-wilgotne łąki trzęślicowe ( <i>Molinion</i> )	Monitoring siedliska zgodnie z metodyką PMŚ GIOŚ. Badania monitoringowe wykonywać raz na 6 lat.	części działek nr: 52, 55, 63, 61, 62, 66, 67, 68, 65, obręb Krzywina, gmina Przeworno część działek nr: 408, 409, 393, 406, 395, 403, 397, 400, 401, 420, 394, 414, 419, 410, 411, 412, 416, 417, 413, 398, 405, 396, 404, 418, 399, 415, obręb Księżyce, gmina Wiązów obszar wiejski część działki nr: 185/1, 186/1, 192, 193, 189/1, 191/1, 184/1, 187/1, 188/1, 190/1, 188/2, 238,	Organ sprawujący nadzór nad Obszarem Natura 2000.

		247, obręb Karszówek, gmina Strzelin obszar wiejski	
1084* Pachnica dębowa <i>Osmoderma eremita</i> ( <i>Osmoderma barnabita</i> )	Monitoring gatunku zgodnie z metodyką PMŚ GIOŚ. Badania monitoringowe wykonywać raz na 6 lat.	część działek nr : 156/2, 409/7, 156/4, 156/5, 156/3, 213 obręb Karszówek, gmina Strzelin obszar wiejski część działek nr: 310/1, 307, 308 obręb Jegłowa, gmina Przeworno	Organ sprawujący nadzór nad obszarem Natura 2000.
6179 Modraszek nausitous <i>Maculinea (Phengaris)</i> <i>nausithous</i>	Monitoring gatunku zgodnie z metodyką PMŚ GIOŚ. Badania monitoringowe wykonywać raz na 6 lat.	część działek nr :73, 74, 79, 76, 75, 72, 77, 78, 69, 80, 70, 71, obręb Strużyna – Kaszówka, gmina Przeworno część działek nr: 406, 395, 403, 397, 400, 401, 420, 394, 414, 419, 411, 412, 416, 417, 413, 398, 405, 396, 404, 418, 399, 415, 407, obręb Księżyce, gmina Wiązów obszar wiejski	Organ sprawujący nadzór nad obszarem Natura 2000.

<p>6177 Modraszek telejus <i>Maculinea (Phengaris) teleius</i></p>	<p>Monitoring gatunku zgodnie z metodyką PMŚ GIOŚ. Badania monitoringowe wykonywać raz na 6 lat.</p>	<p>części działek nr: 185/1, 186/1, 192, 193, 189/1, 191/1, 184/1, 187/1, 188/1, 190/1, 188/2, 189/2, 238, obręb Karszówek, gmina Strzelin obszar wiejski część działek nr: 26, 27/1, 260, 28/1, obręb Żelaźnik, gmina Strzelin obszar wiejski</p>	<p>Organ sprawujący nadzór nad obszarem Natura 2000.</p>
<p>1060 Czerwończyk nieparek <i>Lycaena dispar</i></p>	<p>Monitoring gatunku zgodnie z metodyką PMŚ GIOŚ. Badania monitoringowe wykonywać raz na 6 lat.</p>	<p>działki nr: 73, 74, 36, 76, 75, 35, 72, 34, 33, 28/1, 77, 78, 30, 37, 27, 32, 80, 70, 18, 19, 26/1, 28/2, 29, 31, 38, 71, 26/2, obręb Strużyna – Kaszówka, gmina Przeworno działki nr: 63, 66, 67, 68, 65, 61, 62, 103, 64, 51/1, 51/2, 104, 50, obręb Krzywina, gmina Przeworno część działek nr: 79, 98/1, 39, 25, 40, 24/2, 69, 21, 17, 24/1, 15, 63, 64/1, 66/1, 81, 222/1, 64/2, 65, 16, 82, 57, obręb Strużyna</p>	<p>Organ sprawujący nadzór nad obszarem Natura 2000.</p>

		<p>– Kaszówka, gmina Przeworno część działek nr: 52, 55, 107, 60, 109, 56, 58, 90, 57, 88, 105, 140, obręb Krzywina, gmina Przeworno część działek nr: 319, 320, 321/2, 310/2, Jęglowa, gmina Przeworno</p>	
--	--	---	--