



**PAŃSTWOWY POWIATOWY
INSPEKTOR SANITARNY
w ŚREMIE**

***Ocena stanu sanitarnego
i sytuacji epidemiologicznej powiatu śremskiego
w roku 2025***

*mgr Urszula Sitnicka
Państwowy Powiatowy
Inspektor Sanitarny w Śremie*

.....
opracował

Śrem, dnia 31 marca 2026 r.

SPIS TREŚCI

I.	Wstęp.	3
II.	Sytuacja epidemiologiczna w zakresie chorób zakaźnych.	4
III.	Ocena stanu sanitarnego w zakresie Higieny Żywnienia, Żywności.	9
IV.	Ocena stanu sanitarnego w zakresie Higieny Komunalnej.	16
V.	Ocena stanu sanitarnego w zakresie Higieny Pracy.	29
VI.	Ocena warunków sanitarno-higienicznych w szkołach i innych placówkach oświatowo-wychowawczych	37
VII.	Główne zagadnienia realizowane w zakresie Zapobiegawczego Nadzoru Sanitarnego.	46
VIII.	Oświata Zdrowotna i Promocja Zdrowia.	54
IX.	Działalność kontrolno-represyjna.	58
X.	Wnioski	59
XI.	Kierunki dalszych działań	63

I. Wstęp

Państwowa Inspekcja Sanitarna jest powołana do realizacji zadań z zakresu zdrowia publicznego. Jednostki organizacyjne PIS na każdym szczeblu podejmują działania, mające na celu ochronę zdrowia ludzkiego przed niekorzystnym wpływem szkodliwości i uciążliwości środowiskowych, zapobieganie powstawaniu chorób, w tym chorób zakaźnych i zawodowych.

Szanowni Państwo, przekazuję opracowanie dotyczące stanu sanitarnego powiatu śremskiego za rok 2025. Dokument ten stanowi rezultat analizy działań Państwowego Powiatowego Inspektora Sanitarnego w Śremie i dostarcza wiedzy na temat warunków sanitarnych w obszarze objętym nadzorem. Podjęcie skutecznych działań kontrolnych informacyjnych i edukacyjnych przez Państwową Inspekcję Sanitarną pełni kluczową rolę w ochronie zdrowia publicznego, czuwając nad bezpieczeństwem sanitarnym mieszkańców. Nasza działalność koncentruje się na przeciwdziałaniu zagrożeniom epidemiologicznym, eliminowaniu szkodliwych czynników środowiskowych oraz zapewnianiu wysokich standardów higienicznych we wszystkich obszarach życia codziennego. Podejmowane działania nadzorcze i prewencyjne obejmują m.in.: kontrolę warunków higieny środowiska pracy, nauki i wypoczynku, bezpieczeństwa żywności i żywienia, wody, a także standardów sanitarno-epidemiologicznych w placówkach ochrony zdrowia. Przedstawiona analiza stanowi nie tylko podsumowanie minionego roku, ale także punkt wyjścia do dalszych działań na rzecz poprawy warunków sanitarnych i zdrowotnych w powiecie. Zapewnienie mieszkańcom bezpiecznego i zdrowego otoczenia pozostaje naszym priorytetem w realizowanej działalności, a podjęte w 2025 roku inicjatywy dowodzą naszego zaangażowania w skuteczne reagowanie na współczesne wyzwania sanitarne i epidemiologiczne.

Dziękuję także wszystkim instytucjom, podmiotom oraz osobom, które współpracowały z Państwową Inspekcją Sanitarną, przyczyniając się do poprawy warunków sanitarnych i ochrony zdrowia publicznego.

II. Sytuacja epidemiologiczna w zakresie chorób zakaźnych.

1. Sytuacja epidemiologiczna w zakresie chorób zakaźnych w latach 2024-2025.

1.1. W roku sprawozdawczym 2025 w odróżnieniu od 2024 roku zanotowano nowe przypadki:

- kryptosporidioza (1 zachorowanie),
- wirusowe zakażenia jelitowe (nieokreślone) – 12 zachorowań,
- mikobakteriozy – inne i BNO (2 zachorowania, współczynnik zapadalności 3,28),
- listeriozę (2 zachorowanie),
- inne choroby przenoszone drogą płciową wywołane przez Chlamydie (3 zachorowania),
- neuroboreliozę (1 zachorowanie),
- kleszczowe zapalenie mózgu (1 zachorowanie),
- wirusowe zapalenie opon mózgowych – opryszczkowe (1 zachorowanie),
- wirusowe zapalenie opon mózgowych – inne określone i nieokreślone (1 zachorowanie),
- zapalenie opon mózgowych inne i nieokreślone (1 zachorowanie),
- zapalenie mózgu inne i nieokreślone (1 zachorowanie).

1.2. Wzrosła zapadalność na:

- inne bakteryjne zakażenia jelitowe wywołane przez *Clostridium difficile* (2024 r. - 29, 2025 r. - 31 zachorowań),
- biegunka i zapalenie żołądkowo-jelitowe BNO, o prawdopodobnie zakaźnym pochodzeniu - ogółem (2024 r. - 74, 2025 r. - 148 zachorowań), w tym u dzieci do lat 2 (2024 r. - 21, 2025 r. - 29 zachorowań),
- inne postacie kiły i kiła nieokreślona (2024 r. - 1, 2025 r. - 4 zachorowania),
- borelioza z Lyme - ogółem (2024 r. - 13, 2025 r. - 28 zachorowań),
- styczność i narażenie na wściekliznę/potrzeba szczepień (2024 r. - 11, 2025 r. - 14 przypadków),
- nowo wykryte zakażenia HIV (2024 r. 2 zachorowania, 2025 r. 3 zachorowania w tym jedna hospitalizacja),
- ospa wietrzna (2024 r. - 166, 2025 r. - 238 zachorowań),

- wirusowe zapalenie wątroby typu B – przewlekłe i BNO (2024 r. – 2, 2025 r. – 3 zachorowania),
- wirusowe zapalenie wątroby typu C – przewlekłe i BNO (2024 r. - 2, 2025 r. – 7 zachorowań),
- choroba wywołana przez Haemophilus influenzae, inwazyjna – posocznica (2024 r. -1, 2025 r.- 2 zachorowania),
- zakażenia wirusem RSV – ogółem (2024 r. – 56, 2025 r. -179 zachorowań), w tym dzieci do lat 2 (2024 r. – 29, 2025 r. - 63 zachorowań),
- grypa potwierdzona wynikiem szybkiego testu antygenowego (2024 r. – 300, 2025 r. 1146 zachorowań).

1.3. Spadła zapadalność na:

- Salmoneloza – zatrucie pokarmowe (2024 r. - 9, 2025 r. – 3 zachorowania),
- Inne bakteryjne zakażenia jelitowe (nieokreślone) - 2024 r. – 3, 2025 r. – 1 zachorowanie),
- w tym u dzieci do lat 2 (2024 r. -2, 2025 r. – 1 zachorowanie),
- wirusowe zakażenia jelitowe wywołane przez rotawirusy (2024 r. – 25, 2025 r. – 11 zachorowań),
- wirusowe zakażenia jelitowe inne określone (2024 r. – 24, 2025 r. – 5 zachorowań),
- wirusowe zakażenia jelitowe u dzieci do lat 2 (2024 r. – 21, 2025 r. – 9 zachorowań),
- krztusiec (2024 r. – 25, 2025 r. – 5 zachorowań),
- płonica (szkarlatyna) (2024 r. – 74, 2025 r. - 14 zachorowań)
- kiła wczesna (2024 r. – 4, 2025 r. – 1 zachorowanie),
- choroba wywołana przez Streptococcus pneumoniae, inwazyjna – ogółem (2024 r. – 8, 2025 r. – 4 zachorowania),
- choroba wywołana przez Streptococcus pneumoniae, inwazyjna – posocznica (2024 r. – 5, 2025 r. – 3 zachorowania),
- choroba wywołana przez Streptococcus pneumoniae, inwazyjna – inna określona i nieokreślona (2024 r. – 6, 2025 r. – 1 zachorowania),
- grypa u dzieci w wieku 0-14 (2024 r. - 4, 2025 r. – 2 zachorowania),

- zakażenia SARS-CoV-2 - Covid-19 – przypadki potwierdzone (2024 r. – 497, 2025 r. - 453 zachorowań).

1.4. Na tym samym poziomie utrzymała się zachorowalność na:

- wirusowe zakażenia jelitowe wywołane przez norowirusy (8 zachorowań),
- rzeżączkę (5 zachorowań),
- choroba wywołana przez *Haemophilus influenzae*, inwazyjna (ogółem) – 2 zachorowania.

W 2024 r. najwięcej zachorowań zarejestrowano w I i IV kwartale, natomiast w bieżącym roku sprawozdawczym w I kwartale.

2. Wybrane zagadnienia dotyczące nadzoru epidemiologicznego na terenie powiatu śremskiego.

2.1. Borelioza

W bieżącym roku sprawozdawczym zarejestrowano 28 przypadków zachorowań na boreliozę. W 27 przypadkach wystąpiły objawy skórne, a w jednym neurologiczne. 2 osoby były hospitalizowane.

W 2024 r. zarejestrowano 13 przypadków zachorowań na boreliozę. W 12 przypadkach wystąpiły objawy skórne, a w jednym stawowe. Wszystkie osoby były leczone ambulatoryjnie.

2.2. Zapobieganie wściekliznie

W roku sprawozdawczym odnotowano wzrost ilości osób zakwalifikowanych do szczepień przeciwko wściekliznie. W 2025 r. zakwalifikowano 14 osób, natomiast w roku poprzednim 11 osób. W bieżącym roku sprawozdawczym u 2 osób zrezygnowano z podania 4 dawki ze względu na ujemne wyniki obserwacji u zwierząt.

2.3. Zgony spowodowane chorobami zakaźnymi

W 2025 r. zarejestrowano 5 zgonów z powodu choroby zakaźnej:

- 3 przypadki spowodowane gripą,
- 1 przypadek wywołany biegunką i zapaleniem żołądkowo-jelitowym o przypuszczalnie zakaźnej etiologii,
- 1 przypadek wywołany zakażeniem *Streptococcus Pneumoniae* (zapalenie płuc).

W roku 2024 zarejestrowano 6 zgonów z powodu choroby zakaźnej:

Porównując do lat ubiegłych zauważalny jest spadek ilości zgonów na choroby zakaźne i większe zróżnicowanie czynników je wywołujących. Większość zgonów odnotowano tak jak w latach ubiegłych w grupie wiekowej powyżej 60 roku życia.

3. Realizacja szczepień ochronnych

Szczepienia ochronne realizowane są w 16 placówkach służby zdrowia na terenie powiatu śremskiego. Szczepienia prowadzone były zgodnie z Programem Szczepień Ochronnych. W roku 2025 kontynuowano na terenie powiatu śremskiego w ramach programu „Szczepienia w szkołach przeciwko HPV” zaszczepiono 336 dzieci 2 dawką i 9 dzieci 1. dawką. Do udziału w programie zgłosiły się 2 placówki służby zdrowia - Przychodnie Lekarza Rodzinnego oraz 13 szkół.

W 2025 r., zarejestrowano 2 Niepożądane Odczyny Poszczepienne: 1 po podaniu szczepionki BCG i 1 po MMR. Obydwa przypadki zakwalifikowano jako łagodne. Natomiast w poprzednim roku sprawozdawczym zarejestrowano jeden Niepożądany Odczyn Poszczepienny, po podaniu szczepionki Hexacime, który został zakwalifikowany jako łagodny.

Obserwuje się ciągły wzrost osób uchylających się od szczepień ochronnych. W porównaniu do poprzedniego roku sprawozdawczego, w 2025 r. zarejestrowano o 145 dzieci więcej.

W celu zwiększenia świadomości społeczeństwa na temat szczepień ochronnych realizowano działania edukacyjne w Szkole Rodzenia działającej w Szpitalu Powiatowym w Śremie, dla młodzieży pełnoletniej szkół średnich oraz zorganizowanych grup seniorów. Ponadto w ramach akcji „Biała sobota” zorganizowanej w galerii handlowej zachęcano do szczepień zalecanych oraz omawiano z osobami zainteresowanymi profilaktykę chorób od kleszczowych.

4. Ogniska zakażeń szpitalnych

W 2025 r., w Szpitalu Powiatowym w Śremie zarejestrowano jedno 10-osobowe ognisko wywołane nieznanym czynnikiem (biegunka o prawdopodobnie zakaźnej etiologii). W związku z zachorowaniami zdecydowano o wstrzymaniu przyjęć na oddział do czasu zamknięcia ogniska. W roku 2024 zarejestrowano jedno ognisko

zakażeń szpitalnych w Szpitalu Powiatowym w Śremie. U dwóch pacjentów stwierdzono *Clostridium difficile*.

5. Podsumowanie

- 1) Na terenie działalności Powiatowej Stacji Sanitarno-Epidemiologicznej w Śremie sytuację epidemiologiczną w bieżącym roku sprawozdawczym można uznać za stabilną.
- 2) Zaobserwowano wzrost zachorowań na Boreliozę, co jednoznacznie wskazuje na potrzebę dalszej realizacji działań informacyjnych i edukacyjnych w zakresie chorób przenoszonych przez kleszcze.
- 3) Istnieje potrzeba wzmożenia współpracy z placówkami służby zdrowia w zakresie realizacji szczepień ochronnych w związku ze wzrostem liczby osób uchylających się od szczepień ochronnych, a także kontynuację edukacji różnych grup społeczeństwa w zakresie szczepień obowiązkowych i zalecanych.
- 4) Kontynuowana będzie współpraca z zespołami do spraw zakażeń wewnątrzszpitalnych w zakresie zapobiegania zakażeniom na terenie tych placówek.

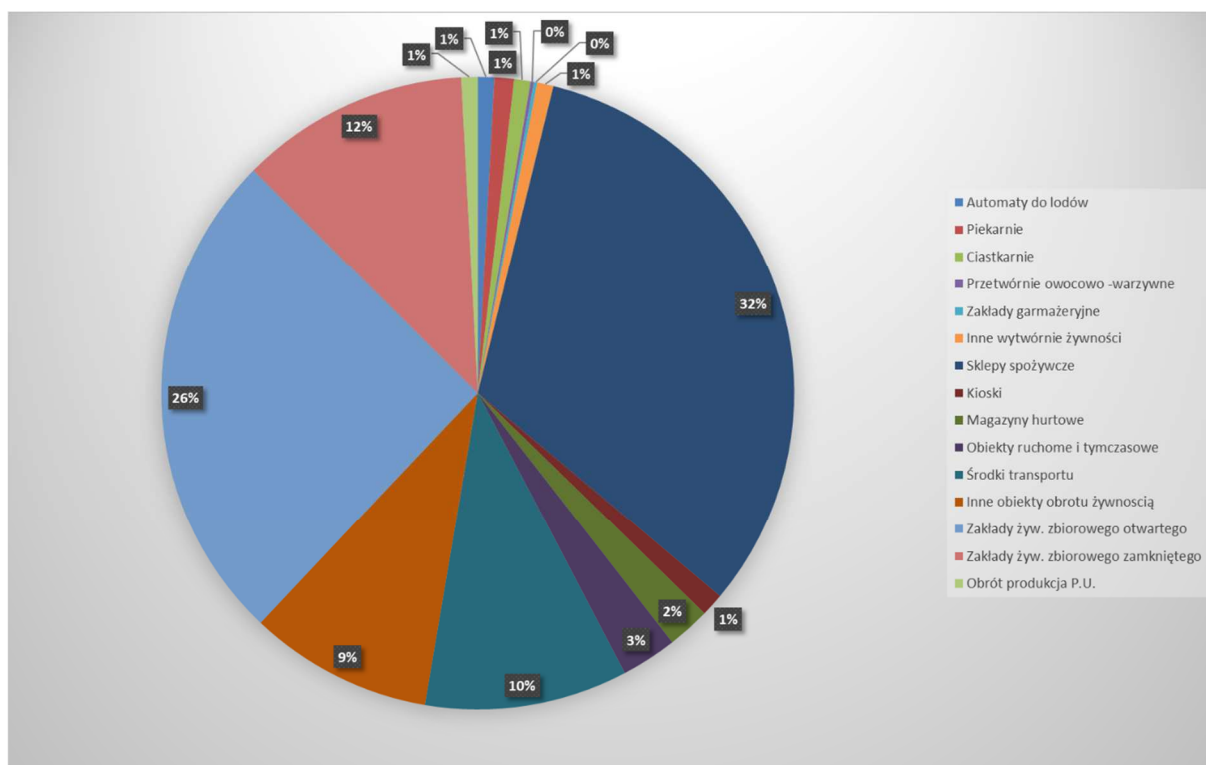
III. Ocena stanu sanitarnego w zakresie Higieny Żywności i Żywienia.

1. Nadzór nad zakładami produkcji, żywienia, obrotu żywnością i przedmiotów użytku.

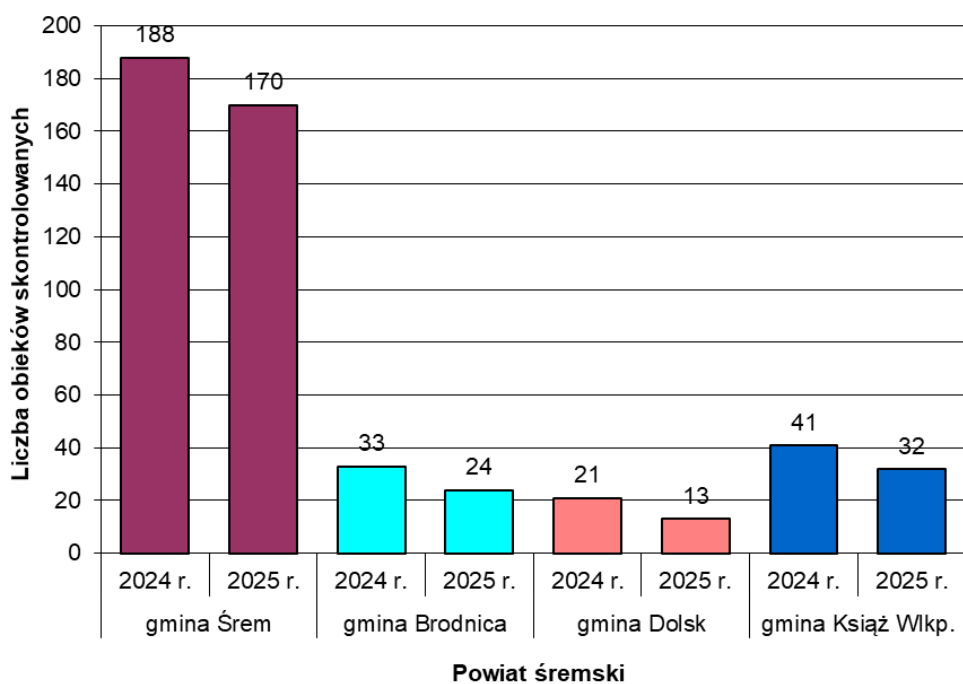
W ewidencji znajduje się 782 obiektów według. W nadzorowanych obiektach przeprowadzono 290 kontroli (wskaźnik częstotliwości kontroli 0,37) z czego w 161 obiektach dokonano oceny zgodnie z obowiązującymi arkuszami. W wyniku przeprowadzonych kontroli stwierdzono uchybienia w 35 obiektach. W związku z nieprawidłowym stanem sanitarnym wydano 20 decyzji administracyjnych. W stosunku do osób winnych uchybień sanitarnych nałożono 1 mandat na sumę 400,00 zł.

W trakcie kontroli pobrano do badań 148 prób środków spożywczych i przedmiotów użytku, prób nie zakwestionowano.

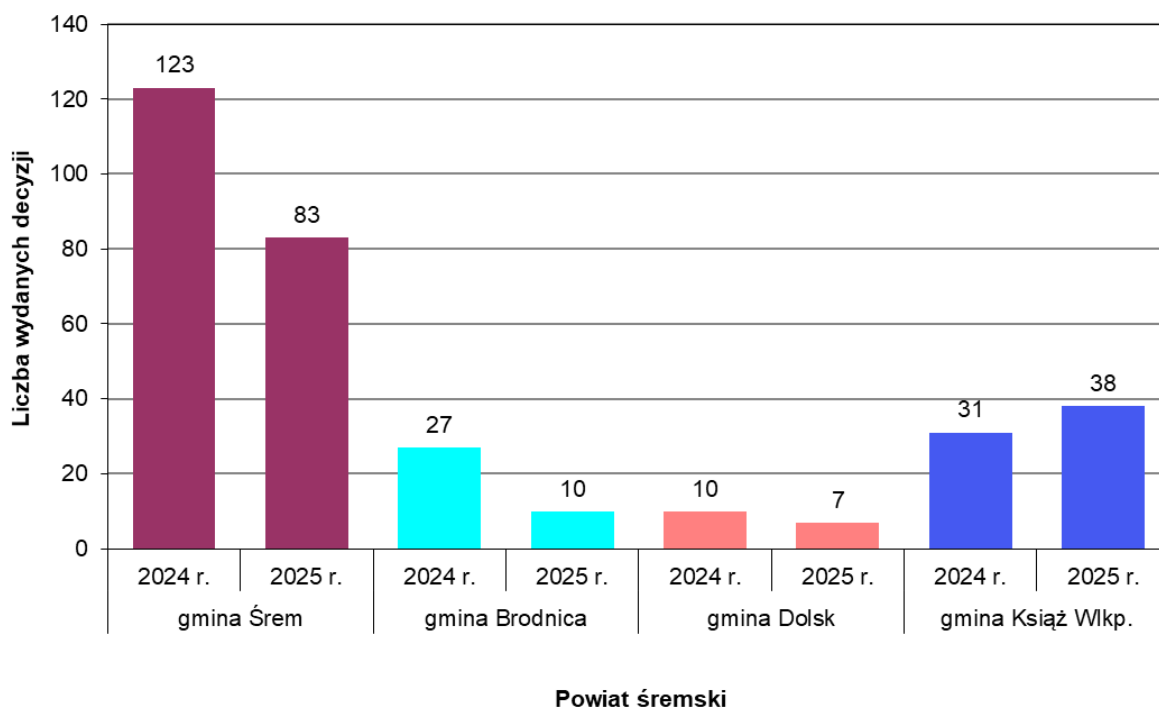
Wykres nr 1. Rodzaje obiektów żywności i żywienia objętych kontrolą sanitarną w 2025 r.



Wykres nr 2. Liczba obiektów skontrolowanych w poszczególnych gminach 2024 r. - 2025 r.



Wykres nr 3. Liczba wydanych decyzji 2024 r. - 2025 r.



Pracownicy zatrudnieni na stanowisku pracy ds. Higieny Żywności i Żywnienia sprawowali nadzór nad 782 obiektami:

- 400 obiektów zaliczono do niskiej kategorii ryzyka,
- 353 obiektów zaliczono do średniej kategorii ryzyka,
- 29 obiekty zaliczono do wysokiej kategorii ryzyka.

Kontrolę przeprowadzono w 239 obiektach.

Ocenę zgodnie z obowiązującymi w roku sprawozdawczym arkuszami oceny zakładu przeprowadzono w 161 obiektach.

Przeprowadzone kontrole obiektów wykazały, iż:

- system HACCP wdrożono w 287 obiektach,
- dokumentację Dobrej Praktyki Higienicznej i Produkcyjnej wdrożono w 782 obiektach.

W roku sprawozdawczym wydano ogółem 138 decyzji merytorycznych w tym:

- 20 decyzji nakazujących poprawę stanu sanitarno-technicznego,
 - 7 decyzji przedłużających termin wykonania,
 - 7 decyzji umarzających wszczęte postępowanie,
 - 61 decyzji zatwierdzających,
 - 38 decyzji wykreślających zakłady z rejestru,
 - 2 decyzje o odmowie zmiany terminu nałożonych obowiązków,
 - 1 decyzję warunkowo zatwierdzającą zakład,
 - 2 decyzje stwierdzające wygaśnięcie decyzji nakazującej,
- oraz 79 decyzji rachunkowych.

Ponadto wydano:

- 6 upomnień,
- 32 postanowienia, w tym: 1 postanowienie o nałożeniu grzywny, 1 o sprostowaniu błędu, 1 o uzupełnieniu decyzji oraz 29 o przedłużeniu terminu załatwienia sprawy,
- 1 tytuł wykonawczy.

Nałożono 1 mandat na kwotę 400,00 zł (w sklepie spożywczym).

W roku sprawozdawczym pobrano do badania ogółem 148 prób, w tym 146 prób środków spożywczych i 2 próby przedmiotów użytku. Prób nie zakwestionowano.

Wśród pobranych prób do badań, było 6 prób suplementów diety:

- 5 prób „Len mielony” Suplement diety. Producent: Instytut Włókien Naturalnych i Roślin Zielarskich - Państwowy Instytut Badawczy, ul. Wojska Polskiego 71B, 60-630 Poznań,
- 1 próba „Omega 3-6-9”essensey Suplement diety. Producent: Trec Nutrition sp. z o.o., ul. inż. Śmidowicza 48, 81-127 Gdynia, Poland

oraz 1 próbę preparatu do dalszego żywienia niemowląt - kierunek ocena znakowania:

- „Bobovita kaszka mleczno-zbożowa kakao po 12 miesiącu”. Producent: Nutricia Polska Sp.z o.o., ul. Bobrowiecka 8, 00-728 Warszawa.

Pobrane próby w zakresie badań mikrobiologicznych jak i fizykochemicznych nie budziły zastrzeżeń. Ocenione oznakowanie pobranych suplementów diety nie było kwestionowane.

W związku z powiadomieniami o niebezpiecznych środkach spożywczych i przedmiotach użytku w systemie RASFF przeprowadzono 9 kontroli w celu monitorowania sposobu postępowania podmiotów gospodarczych z tą żywnością.

W ramach realizacji zadań nadzoru nad bezpieczeństwem żywności przeprowadzono kontrole w obiektach prowadzących działalność w zakresie małej gastronomii oraz obiektach żywienia zbiorowego. Czynności kontrolne obejmowały ocenę stanu sanitarno-technicznego pomieszczeń i wyposażenia, a także weryfikację przestrzegania zasad Dobrej Praktyki Higienicznej (GHP), Dobrej Praktyki Produkcyjnej (GMP) oraz wdrożenia i stosowania systemu HACCP. W toku działań nie nałożono mandatów karnych. W kilku przypadkach wszczęto postępowania administracyjne i wydano decyzje - zarówno merytoryczne, jak i opłatowe - w związku ze stwierdzonymi uchybieniami wymagającymi działań naprawczych. Na podstawie przeprowadzonych kontroli stwierdzono, że w większości obiektów przestrzegane są podstawowe wymagania sanitarno-higieniczne.

2. Najczęściej występujące niezgodności podczas przeprowadzanej oceny obiektów to:

- 1) W obiektach obrotu żywnością – zniszczone malatury ścian i sufitów w pomieszczeniach kontrolowanych placówek, zniszczone z odpryskami farby ościeżnice oraz drzwi w pomieszczeniach kontrolowanych, ubytki w płytkach na podłodze w pomieszczeniach sklepów.
- 2) W zakładach żywienia zbiorowego otwartego – zniszczone z ubytkami malatury ścian i sufitów pomieszczeń lokali, popękane płytki oraz ubytki w płytkach na podłodze, niesprawna wentylacja, zniszczone ościeżnice drzwi.
- 3) Mała gastronomia - zniszczone malatury ścian i sufitów w pomieszczeniach, popękane płytki oraz ubytki w płytkach na podłodze, zniszczone ościeżnice.
- 4) Zakłady żywienia zbiorowego zamkniętego - zniszczona z ubytkami malatura ścian w pomieszczeniu wydawki oraz w przedsionku ubikacji dla personelu, drzwi prowadzące do pomieszczenia socjalnego oraz z pomieszczenia wydawki na salę żłobkową noszące ślady zużycia technicznego, brak ciepłej wody w umywalce w przedsionku ustępowym dla pracowników.

3. Obiekty żywienia w jednostkach systemu oświaty

- 1) Pod nadzorem znajduje się 7 żłobków, w których wydawane są posiłki dostarczane przez firmy cateringowe oraz przygotowuje się na bieżąco mleko dla dzieci z gotowych preparatów mleka następnego. Skontrolowano 7 obiektów. Stwierdzono występujące nieprawidłowości: zniszczona z ubytkami malatura ścian w pomieszczeniu wydawki oraz w przedsionku ubikacji dla personelu, drzwi prowadzące do pomieszczenia socjalnego oraz z pomieszczenia wydawki na salę żłobkową noszące ślady zużycia technicznego, brak ciepłej wody w umywalce w przedsionku ustępowym dla pracowników.
- 2) Na zarejestrowanych 13 stołówek szkolnych kontrolę przeprowadzono w 7 placówkach. Ocenę stanu sanitarno-technicznego dokonano w 4 obiektach. Ogółem przeprowadzono 8 kontroli. W 5 stołówkach prowadzone było pełne żywienie od „surowca do gotowej potrawy”. Siedem stołówek prowadzi wydawanie posiłków dowożonych w termosach przez firmy cateringowe. W 1 stołówce szkolnej skontrolowano jadłospis dekadowy – uwag nie wniesiono.

- 3) W grupie stołówki w bursach i internatach zarejestrowany jest 1 obiekt. Przeprowadzono 1 kontrolę.
- 4) Na 27 stołówek przedszkolnych – kontrolę przeprowadzono w 14 obiektach. Dokonano oceny zgodności z obowiązującymi arkuszami w 9 obiektach. W przedszkolach najczęściej stwierdzone nieprawidłowości dotyczyły: ubytki w płytkach/malaturach na ścian, sufitów, częściowo zniszczona łuszcząca się malatura na drzwiach i ościeżnicach na zapleczu kuchni, zniszczona, łuszcząca się farba stolarki okiennej. W 12 będących pod nadzorem stołówek przedszkolnych prowadzone było pełne żywienie, w 15 prowadzono żywienie w formie cateringu. W 1 przedszkolu obiady dowożone są przez firmę cateringową, a śniadania są przygotowywane w stołówce na miejscu z gotowych produktów kupowanych w pobliskim sklepie. W 15 przedszkolach (na 27 obiektów) wydawane są posiłki dostarczane wyłącznie przez firmę cateringową. W 2 stołówkach przedszkolnych skontrolowano jadłospisy dekadowe – uwagi nie wniesiono.
- 5) W grupie obiektów wczasowych jest 1 stołówka czynna przez cały rok, która prowadzi żywienie uczestników obozów w okresie wakacji letnich i zimowych, zakład przygotowuje posiłki dla przedszkoli w ramach cateringu oraz zajmuje się organizowaniem imprez okolicznościowych - zaliczono ją do średniej kategorii ryzyka. W ciągu roku przeprowadzono 1 kontrolę. W roku sprawozdawczym nie stwierdzono nieprawidłowości. W zakładzie zostały wdrożone procedury GHP/GMP oraz system HACCP. Skontrolowano jadłospis dekadowy – jadłospis układany jest prawidłowo.

W roku sprawozdawczym 2025 na terenie działania Powiatowej Stacji Sanitarno-Epidemiologicznej w Śremie nie odnotowano ognisk zatruc pokarmowych lub zatruc grzybami.

4. Podsumowanie

- 1) W 2025 roku pobrano do badania 148 prób (w tym 146 prób żywności i 2 przedmioty użytku), z których żadna nie została zakwestionowana. Pozytywne wyniki uzyskano również przy badaniu tłuszczów smaźalniczych OLEOTEST-em w piekarniach i ciastkarniach oraz w małej gastronomii.
- 2) Stan sanitarno-techniczny obiektów wymaga poprawy: najczęściej stwierdzanymi uchybieniami w różnych kategoriach zakładów były zniszczone malatury ścian i sufitów, uszkodzone ościeżnice oraz ubytki w płytkach podłogowych.
- 3) Zauważa się tendencję do likwidowania małych sklepów spożywczych szczególnie w małych miejscowościach i wioskach.
- 4) Zauważa się powszechność wdrożenia systemów jakościowych: Dokumentacja Dobrej Praktyki Higienicznej i Produkcyjnej (GHP/GMP) została wdrożona we wszystkich 782 nadzorowanych obiektach. Natomiast system HACCP wdrożono w 287 obiektach. Pełne wdrożenie HACCP odnotowano m.in. w magazynach hurtowych, piekarniach oraz w żywieniu zbiorowym typu zamkniętego (100% placówek). Brak do wglądu w dokumentacji HACCP zdarzały się głównie w mniejszych zakładach, takich jak niektóre automaty do lodów.
- 5) Planuje się kontynuację działań edukacyjnych realizowanych w trakcie kontroli w zakresie dostosowania obowiązujących w placówce procedur GHP/GMP i HACCP do profilu i zakresu prowadzonej działalności.
- 6) W sezonie wakacyjnym kontynuowany będzie nadzór nad żywieniem w placówkach wypoczynku dzieci i młodzieży oraz obiektach małej gastronomii.
- 7) Planuje się objęcie działalnością edukacyjną grupy seniorów.

IV. Ocena stanu sanitarnego w zakresie Higieny Komunalnej.

1. Jakość wody przeznaczonej do spożycia przez ludzi.

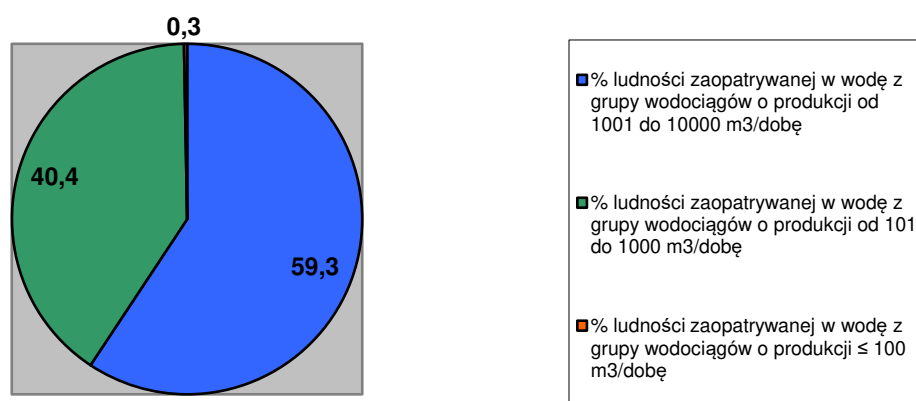
W 2025 roku w ewidencji PIS powiatu śremskiego znajdowało się 12 wodociągów. Spośród nich 11 to wodociągi zbiorowego zaopatrzenia w wodę i 1 wodociąg wykorzystujący wodę pochodzącą z indywidualnego ujęcia w ramach działalności gospodarczej należący do Ośrodka Szkolenia Sportowego FORREST w Brzedni (wodociąg ten nie zaopatruje w wodę mieszkańców, woda używana jest tylko na potrzeby własne ośrodka).

W 2025 roku skontrolowano wszystkie wodociągi ujęte w ewidencji.

Tab. 1. Podział wodociągów zbiorowego zaopatrzenia w wodę na terenie powiatu śremskiego w roku 2025

Podział wodociągów		Liczba urządzeń dostarczających wodę	Liczba ludności zaopatrywanej w wodę
Wodociągi zbiorowego zaopatrzenia w wodę - ogółem		11	60 772
Wodociągi o produkcji [m ³ /d]	≤100	1	176
	101 - 1000	9	24 551
	1001 - 10000	1	36 045

Liczba wodociągów zbiorowego zaopatrzenia w wodę w porównaniu do roku ubiegłego nie uległa zmianie.



Procent mieszkańców korzystających z wodociągów w poszczególnych grupach w porównaniu do roku ubiegłego nie uległ zmianie.

Badania jakości wody do spożycia przez ludzi prowadzono w laboratoriach PIS oraz w innych laboratoriach posiadających udokumentowany system jakości wody, zatwierdzony przez PIS

Na podstawie otrzymanych wyników badań wody nie stwierdzono przekroczeń wartości dopuszczalnych parametrów jakości wody, z wyjątkiem 2 wodociągów: wodociągu publicznego w Piotrowie na terenie gminy Brodnica oraz wodociąg publiczny w Dolsku, gmina Dolsk.

Wodociąg publiczny w Piotrowie – w próbie wody pobranej w dniu 19.08.2025 r. w ramach kontroli wewnętrznej stwierdzono zawartość manganu wynoszącą 90 μ /l (norma 50 μ g/l). Przekroczenie to nie ma negatywnego wpływu na zdrowie konsumentów, może jedynie obniżać cechy organoleptyczne wody takie jak mętność czy barwa.

W związku z powyższym Państwowy Powiatowy Inspektor Sanitarny w Śremie wydał decyzję administracyjną zobowiązującą producenta wody do podjęcia działań naprawczych celem przywrócenia właściwych parametrów wody do spożycia oraz komunikat o jakości wody.

Wodociąg publiczny w Dolsku - w próbie wody pobranej w dniu 07.10.2025 r. w ramach kontroli urzędowej stwierdzono mętność 1,4 NTU, w badaniu powtórzonym w dniu 14.11.2025 r. mętność wynosiła 1,9 NTU (zalecany zakres wartości dla mętności wynosi 1,0 NTU). Przekroczenie to nie ma negatywnego wpływu na zdrowie konsumentów, może jedynie obniżać cechy organoleptyczne wody takie jak mętność czy barwa oraz powodować brunatne zabarwienia armatury lub przebarwienia bielizny podczas prania). Poprawę jakości wody stwierdzono w badaniu wykonanym w dniu 04.11.2025 r. w ramach kontroli wewnętrznej, w którym stwierdzono mętność 0,55 NTU.

Ponadto w próbie wody pobranej w dniu 28.10.2025 r. w ramach kontroli wewnętrznej z 1 końcówki sieci stwierdzono liczbę bakterii grupy coli 35 jtk w 100 ml (norma 0 jtk w 100ml). Przekroczenie to wskazywało na możliwość negatywnego wpływu na zdrowie konsumentów. W wodzie pobranej w dniu 03.11.2025 r. w ramach kontroli urzędowej na stacji uzdatniania wody i 4 końcówkach sieci stwierdzono poprawę jakości wody – liczba bakterii grupy coli wynosiła 0 jtk w 100 ml, ale stwierdzono ogólną liczbę mikroorganizmów w temperaturze 22°C >300 jtk w 1 ml na jednej z końcówek sieci

(w rozporządzeniu zaleca się, aby ogólna liczba mikroorganizmów w temperaturze 22°C w kranie u konsumenta nie przekraczała 200 jtk w 1 ml wody). Przekroczenie to nie ma negatywnego wpływu na zdrowie konsumentów, jednakże woda stosowana do picia oraz przygotowania posiłków, mycia spożywanych na surowo warzyw i owoców, mycia zębów, mycia naczyń, kąpeli noworodków i niemowląt wymagała przegotowania. Ze względu na brak stabilności wody, w związku z prowadzonymi działaniami naprawczymi woda była monitorowana w ramach kontroli wewnętrznej w zakresie parametrów mikrobiologicznych na stacji uzdatniania wody i 4 końcówkach sieci w dniach: 13, 17 i 20.11.2025 r. W próbach pobranych na 2 końcówkach sieci w dniu 13.11.2025 r. oraz na 1 końcówce sieci w dniu 17.11.2025 r. stwierdzono ogólną liczbę mikroorganizmów w temperaturze 22°C >300 jtk w 1 ml. W dniu 20.11.2025 r. w żadnej pobranej próbce wody nie stwierdzono przekroczeń.

W związku z powyższym Państwowy Powiatowy Inspektor Sanitarny w Śremie:

- w dniu 22.10.2025 r. wystosował pismo w trybie art. 30 ustawy o Państwowej Inspekcji Sanitarnej informujące, o stwierdzonych przekroczeniach dotyczących mętności oraz zobowiązał administratora ww. wodociągu do przekazania informacji o działaniach naprawczych, potwierdzonych wynikami badań wody,
- w dniu 22.10.2025 r. wydał komunikat o jakości wody,
- w dniu 31.10.2025 r. wydał decyzję stwierdzającą brak przydatności wody i nakaz wprowadzenia zakazu spożywania wody,
- w dniu 31.10.2025 r. wydał komunikat o braku przydatności wody,
- w dniu 06.11.2025 r. zmienił treść komunikatu na przydatność wody do spożycia po przegotowaniu dla miejscowości Małachowo oraz uchylił komunikat z dnia 31.10.2025 r.,
- w dniu 12.11.2025 r. wydał komunikat o przydatności wody do spożycia po przegotowaniu dla całej sieci wodociągowej,
- w dniu 25.11.2025 r. uchylił komunikaty z dnia 12.11.2025 r. i 22.10.2025 r.

W związku z przekroczeniami parametrów mikrobiologicznych wprowadzono stałe chlorowanie wody, dezynfekcje i płukanie sieci, zwiększenie częstotliwości płukania filtra na stacji uzdatniania wody, regularne badanie wody w zakresie parametrów mikrobiologicznych.

W roku 2025 wydano 112 ocen jakości wody z poszczególnych wodociągów, w tym 109 ocen w których stwierdzano przydatność wody do spożycia przez ludzi, 1 ocenę, w której stwierdzono brak przydatności wody do spożycia (wodociąg publiczny w Dolsku) oraz 3 oceny stwierdzające warunkowa przydatność wody do spożycia (wodociąg publiczny w Dolsku – 1 dotyczyła przekroczonej mętności i 1 dotyczyła przekroczonej liczby mikroorganizmów w temperaturze 22°C oraz wodociąg publiczny w Piotrowie – 1 dotyczyła przekroczonego manganu).

Poza wyżej opisanymi przekroczeniami w badanych próbach wody stwierdzano jedynie: pojedyncze bakterie grupy coli na końcówkach sieci, nieznacznie podwyższoną mętność wody lub zawartość żelaza i manganu oraz podwyższoną zalecaną ogólną liczbę mikroorganizmów w temperaturze 22°C. W wykonanych badaniach kontrolnych nie stwierdzano przekroczeń.

Podsumowanie.

- 1) W roku 2025 Państwowa Inspekcja Sanitarna na bieżąco kontrolowała i sprawdzała czy przedsiębiorstwa wodociągowe realizują badania próbek wody przeznaczonej do spożycia zgodnie z ustalonym harmonogramem. Ponadto prowadziła kontrolę jej jakości w zakresie zgodnym z obowiązującymi wymaganiami.
- 2) Liczba wodociągów zbiorowego zaopatrzenia w wodę w porównaniu do roku ubiegłego nie uległa zmianie.
- 3) Liczba wodociągów, w którym woda na koniec roku oceniono została jako warunkowo przydatna do spożycia, w porównaniu do roku ubiegłego wzrosła o 1 (wodociąg publiczny w Piotrowie).
- 4) W sytuacji przekroczenia dopuszczalnych wartości parametrów jakości wody wydawano komunikaty dotyczące zasad jej użytkowania. Informacje te były przekazywane m.in. władzom samorządowym, w celu poinformowania mieszkańców, a także publikowane na stronach internetowych Powiatowej Stacji Sanitarno-Epidemiologicznej w Śremie oraz Wojewódzkiej Stacji Sanitarno-Epidemiologicznej w Poznaniu.

2. Stan sanitarny obiektów użyteczności publicznej i kąpielisk

2.1. Domy Pomocy Społecznej, placówki zapewniające całodobową opiekę

W ewidencji Powiatowej Stacji Sanitarno-Epidemiologicznej w Śremie znajdują się 3 obiekty:

- Dom Pomocy Społecznej Śrem ul. Farna 16.
- Dom Pomocy Społecznej Psarskie ul. Owocowa 8.
- Całodobowy Dom Opieki w Szotdrach gm. Brodnica.

Liczba obiektów w porównaniu do roku ubiegłego nie uległa zmianie.

W roku 2025 nadzorem sanitarnym objęto 2 Domy Pomocy Społecznej, w których przeprowadzono 2 kontrole. Zakres kontroli obejmował m.in.: stan sanitarno-techniczny i higieniczny pomieszczeń oraz wyposażenia, jakość wody w obiektach (w tym wody ciepłej w związku z zagrożeniem zakażenia bakteriami z rodzaju Legionella sp.), gospodarkę odpadami, czystość i dezynfekcję, postępowanie z bielizną.

W każdym ze skontrolowanych domów pomocy społecznej stwierdzono nieprawidłowości w rodzaju przybrudzonych ścian, ubytków malatury lub zniszczonych futryn drzwi w niektórych ze skontrolowanych pomieszczeń. W obu obiektach prace remontowo – malarskie prowadzone są na bieżąco, w miarę posiadanych możliwości przez własny personel lub firmę zewnętrzną zgodnie z opracowanymi harmonogramami oraz w miarę potrzeb.

W żadnym ze skontrolowanych obiektów nie stwierdzono uchybień sanitarnych w zakresie utrzymania bieżącej czystości.

W 2025 roku, podobnie jak w latach poprzednich, kontrolowano jakość ciepłej wody w instalacji wewnętrznej obiektów. We wszystkich obiektach zarządzający wykonali badania w ramach kontroli wewnętrznej. Ponadto w 2 Domach Pomocy Społecznej próbki wody pobrano w ramach kontroli urzędowej. W jednym obiekcie (DPS Psarskie) stwierdzono przekroczenia dopuszczalnej liczby bakterii z rodzaju Legionella. W obiekcie zostały podjęte działania naprawcze.

Podczas kontroli pracownicy Państwowej Inspekcji sanitarnej prowadzili również działania informacyjno-edukacyjne, w celu poprawy bezpieczeństwa mieszkańców DPS. Działania dotyczyły m.in. zapewnienia odpowiedniej jakości wody ciepłej w instalacji wewnętrznej budynku.

2.2. Noclegownie dla bezdomnych.

W ewidencji Powiatowej Stacji Sanitarno-Epidemiologicznej w Śremie znajdują się 2 obiekty. Liczba obiektów w porównaniu do roku ubiegłego nie uległa zmianie.

W roku 2025 nadzorem sanitarnym objęto 2 obiekty, w których przeprowadzono 2 kontrole. W żadnym ze skontrolowanych obiektów nie stwierdzono uchybień sanitarnych.

2.3. Hotele, inne obiekty świadczące usługi turystyczne

W roku 2025 w ewidencji Powiatowej Stacji Sanitarno-Epidemiologicznej w Śremie znajdowało się 16 obiektów w tym: 3 hotele, 2 pola biwakowe, 7 innych obiektów świadczących usługi noclegowe, 4 obiekty agroturystyki. Liczba obiektów w porównaniu do roku ubiegłego nie uległa zmianie. Kontrolą objęto 7 obiektów (w tym: 2 hotele, 1 pole biwakowe, 3 inne obiekty świadczące usługi noclegowe, 1 obiekt agroturystyki), w których przeprowadzono 7 kontrole.

Stan sanitarno-techniczny żadnego z ww. obiektów, w chwili kontroli nie budził zastrzeżeń – prace remontowo-modernizacyjne przeprowadzane są sukcesywnie, przez właścicieli obiektów. Nie stwierdzono również uchybień sanitarnych w zakresie utrzymania bieżącej czystości. Wszystkie obiekty podobnie jak w roku poprzednim został oceniony pozytywnie.

Zakres kontroli obejmował zagadnienia dotyczące: zaopatrzenia w wodę przeznaczoną do spożycia przez ludzi, czystości i porządku w obiektach i otoczeniu, właściwej dezynfekcji pomieszczeń, urządzeń i sprzętów, postępowania z bielizną czystą i brudną, bezpiecznego usuwania odpadów stałych i płynnych, przestrzegania zapisów ustawy o ochronie zdrowia przed następstwami używania tytoniu i wyrobów tytoniowych.

Podczas kontroli pracownicy PIS przeprowadzali działania edukacyjno-informacyjne, zwracając w szczególności uwagę na potrzebę wykonywania badań ciepłej wody w kierunku obecności bakterii z rodzaju legionella, informując także o zagrożeniach związanych z jej obecnością.

2.4. Zakłady fryzjerskie, kosmetyczne, tatuażu, odnowy biologicznej.

W roku 2025 w ewidencji znajdowało się 194 obiektów, które świadczyły usługi fryzjerstwa, kosmetyki, tatuażu, solarium i odnowy biologicznej (w 2024 roku – 157).

Kontroli poddano 53 obiektów (27,3%), w 2024 roku – 58 (37%). Negatywnie oceniono 1 (0,5%) z nich, w 2024 roku – 1 (0,6%).

Największą grupę wśród zakładów ujętych w ewidencji stanowią zakłady fryzjerskie i barberskie, natomiast najmniejszą zakłady piercingu. Większość obiektów z tej grupy to małe zakłady, w których usługi świadczy 1 osoba, najczęściej właściciel.

Typ zakładów	Liczba zakładów w ewidencji	Liczba zakładów skontrolowanych	% skontrolowanych obiektów
Kosmetyczne (z naruszeniem ciągłości tkanki)	33	13	39,4
Kosmetyczne (bez naruszenia ciągłości tkanki)	66	17	25,8
Fryzjerskie i barberskie	73	17	23,3
Tatuażu	5	2	40,0
Piercingu	1	1	100,0
Solarium	10	2	20,0
Odnowy biologicznej	6	1	16,7
	194	53	27,3

Wśród zakładów ujętych w ewidencji przeważały zakłady fryzjerskie i barberskie (37,6%), najmniej liczną grupę stanowiły zakłady tatuażu (2,6%) i zakłady piercingu (0,5%). W stosunku do roku poprzedniego obserwuje się wzrost liczby zakładów kosmetycznych, głównie są to małe zakłady kosmetyczne wykonujące usługi manicure. We wszystkich skontrolowanych zakładach pomieszczenia i wyposażenie utrzymane było we właściwym stanie sanitarno-porządkowym. Zastrzeżenia budził jedynie stan sanitarno-techniczny w jednym ze skontrolowanych obiektów, w związku z czym Państwowy Powiatowy Inspektor Sanitarny w Śremie wydał 1 decyzję administracyjną. Uchybienia dotyczyły: złego stanu sanitarno-technicznego ściany w pomieszczeniu sanitarnym. W pozostałych skontrolowanych obiektach stan sanitarno-techniczny, w chwili kontroli nie budził zastrzeżeń. W związku z powyższym 1 obiekt został oceniony jako zły.

Podczas kontroli prowadzono działania edukacyjno-informacyjne.

2.5. Kąpieliska i miejsca okazjonalnie wykorzystywane do kąpeli

W sezonie kąpielowym 2025 w ewidencji Powiatowej Stacji Sanitarno-Epidemiologicznej w Śremie znajdowały się 4 kąpieliska raportowane do Komisji Europejskiej, te same co w latach poprzednich:

- kąpielisko nr 1 na Jeziorze Jarosławskim,

- kąpielisko nr 2 na Jeziorze Jarosławskim,
- kąpielisko na Jeziorze Grzymiśławskim w Śremie,
- kąpielisko nad Jeziorem Dolskim Wielkim pod nazwą „Plaża Miejska w Dolsku”.

W sezonie nie zostało zorganizowane żadne miejsce okazjonalnie wykorzystywane do kąpieli.

W 2025 roku klasyfikację przeprowadzono we wszystkich kąpieliskach – klasyfikacja przeprowadzana jest w kąpieliskach, które funkcjonowały przez kolejne cztery sezony kąpielowe. Jakość wody we wszystkich kąpieliskach oceniono jako doskonałą.

Ponadto dokonywano bieżącej oceny jakości wody na podstawie wyników badań próbek wody wykonywanych przez organizatorów kąpielisk w ramach kontroli wewnętrznej lub w ramach kontroli urzędowej oraz wizualnej oceny jakości wody.

W trakcie sezonu w 1 kąpielisku incydentalnie wystąpiło przekroczenie wskaźników mikrobiologicznych (Kąpielisko nr 1 na Jeziorze Jarosławskim). Wydano ocenę o nieprzydatności wody do kąpieli oraz wprowadzony był czasowy zakaz kąpieli.

W sezonie letnim Powiatowa Stacja Sanitarno-Epidemiologiczna w Śremie prowadziła i aktualizowała internetowy serwis kąpieliskowy, który jest źródłem informacji na temat: lokalizacji kąpielisk, czasu trwania sezonu kąpielowego, bieżącej oceny jakości wody w kąpieliskach, informacji o zakazie kąpieli wraz ze wskazaniem przyczyn zakazu oraz infrastrukturze.

2.6. Pływalnie

W roku 2025 w ewidencji Powiatowej Stacji Sanitarno-Epidemiologicznej w Śremie znajdował się 1 obiekt. W którym przeprowadzono 1 kontrolę stanu sanitarno-technicznego. Obiekt oceniony został jako dobry. Również bieżący stan sanitarny obiektu nie budził zastrzeżeń.

Ponadto dokonywano bieżącej oceny jakości wody na podstawie wyników badań próbek wody wykonywanych w ramach kontroli wewnętrznej oraz w ramach kontroli urzędowej.

Sprawozdania z badań na bieżąco przekazywane były do Państwowego Powiatowego Inspektora Sanitarnego w Śremie, który dokonywał oceny jakości wody.

Ogółem zostało pobranych do badań 258 prób wody, w tym 39 prób do badań w ramach kontroli urzędowej oraz 219 prób do badań w ramach kontroli wewnętrznej.

Przeprowadzone analizy sprawozdań z ww. badań pod względem mikrobiologicznym nie budziła zastrzeżeń. Stwierdzono jedynie przekroczenia w zakresie parametrów fizykochemicznych tj. chloroformu w 12 próbach (2 w wodzie z cyrkulacji basenu sportowego, 2 w wodzie w niecce basenu sportowego, 3 w wodzie z cyrkulacji basenu do nauki pływania, 2 w wodzie w niecce basenu do nauki pływania oraz po 1 w próbie w wodzie z systemu cyrkulacji brodzika z atrakcjami i hamowni oraz niecek brodzika z atrakcjami i hamowni zjeżdżalni). Stwierdzone nieprawidłowości miały charakter krótkotrwały i ulegały poprawie po podjętych przez zarządzającego pływalnią działaniach naprawczych, co wykazywały kontrolne badania prób wody.

Podsumowanie

- 1) Celem sprawowanego przez Państwową Inspekcję Sanitarną nadzoru nad obiektami użyteczności publicznej jest zapewnienie bezpieczeństwa sanitarnego osób z nich korzystających.
- 2) Zarówno w roku 2025 jak i w latach poprzednich wzrosła liczba nowych obiektów świadczących usługi w branży beauty.
- 3) Podczas kontroli pracownicy Państwowej Inspekcji Sanitarnej prowadzili działania edukacyjno-informacyjne. Dotyczyły one m.in.: zagrożeń związanych z obecnością bakterii z rodzaju Legionella w instalacji wody ciepłej, właściwego użytkowania wentylacji i klimatyzacji, prawidłowej dezynfekcji i sterylizacji oraz przestrzegania zapisów ustawy z dnia 9 listopada 1995 r. o ochronie zdrowia przed następstwami używania tytoniu i wyrobów tytoniowych.

3. Stan sanitarny podmiotów wykonujących działalność leczniczą.

3.1. Lecznictwo zamknięte.

Liczba placówek w porównaniu z rokiem 2024 nie uległa zmianie.

Pod nadzorem Powiatowej Stacji Sanitarno-Epidemiologicznej w Śremie aktualnie pozostają 2 Szpitale - Szpital Powiatowy im. Tadeusza Malińskiego w Śremie Sp. z o. o., ul. Chełmońskiego 1, Śrem oraz Wielkopolski Ośrodek Reumatologiczny im. dr. Wiesława Romanowskiego w Śremie, ul. Mickiewicza 95, Śrem; ponadto 1 Zakład Opiekuńczo-Leczniczy, ul. Promenada 7, Śrem i 1 Zakład Pielęgnacyjno-Opiekuńczy i Hospicjum Stacjonarne SALUS+ Sp. z o. o., ul. Chełmońskiego 1, Śrem.

Kontrolą objęto 4 obiekty, w których przeprowadzono ogółem 6 kontroli w tym:
4 kontrole kompleksowe,
1 kontrolę poborową w zakresie Legionella,
1 kontrolę sprawdzającą.

Skontrolowane obiekty spełniają wymogi zawarte w rozporządzeniu Ministra Zdrowia z dnia 29 marca 2019 r. w sprawie szczegółowych wymagań, jakim powinny odpowiadać pomieszczenia i urządzenia podmiotu wykonującego działalność leczniczą (Dz. U. z 2022 r. poz. 402).

W Szpitalu Powiatowym im. Tadeusza Malińskiego w Śremie Sp. z o. o. po generalnym remoncie i przebudowie są Szpitalny Oddział Ratunkowy, Izba Przyjęć oraz Nocna i Świąteczna Opieka Zdrowotna.

Wszystkie obiekty zaopatrywane są w wodę z wodociągu publicznego w Śremie. Ponadto we wszystkich obiektach zapewniono rezerwowe źródła zaopatrzenia w wodę. Nie zgłaszano i nie stwierdzano długotrwałych przerw w dostępie do bieżącej wody ciepłej i zimnej.

W 2025 roku, podobnie jak w latach poprzednich, kontrolowano jakość ciepłej wody w instalacji wewnętrznej obiektów. We wszystkich obiektach zarządzający wykonywali badania w ramach kontroli wewnętrznej 2 razy w roku. Ponadto w Szpitalu w Śremie próbki wody pobrano w ramach kontroli urzędowej. W jednym obiekcie (Szpitalu w Śremie) stwierdzono przekroczenia dopuszczalnej liczby bakterii z rodzaju Legionella. W obiekcie zostały podjęte działania naprawcze, w wyniku których uzyskano poprawę jakości wody.

Szpital Powiatowy w Śremie przy ul. Chełmońskiego 1 jest w trakcie wdrażania programu monitorowania czystości rąk. Od sierpnia 2025 r. szpital posiada szkoleniową lampę UV do nauki prawidłowej techniki dbania o higienę rąk. Nadzór nad monitorowaniem czystości sprawuje pielęgniarka epidemiologiczna.

Podczas kontroli nie stwierdzano uchybień w zakresie utrzymania czystości i porządku w placówkach oraz ich otoczeniu.

Wszystkie placówki (poza Zakładem Opiekuńczo-Lecznicy, ul. Promenada 7, Śrem) brudną bieliznę przekazują do pralni usługowych. Zakład Opiekuńczo-Leczniczy w Śremie posiada własną pralnię zakładową z barierą higieniczną.

Placówki posiadają aktualne umowy na odbiór odpadów medycznych z firmami transportowymi posiadającymi wymagane zezwolenia. Podczas kontroli nie stwierdzano uchybień sanitarnych w zakresie zbierania, oznakowania, magazynowania, przechowywania i transportu wewnętrznego odpadów medycznych.

We wszystkich obiektach przestrzegane są zapisy ustawy z dnia 9 listopada 1995 r. o ochronie zdrowia przed następstwami używania tytoniu i wyrobów tytoniowych (Dz. U. z 2024 r. poz. 1162 ze zm.). W widocznych miejscach umieszczone są znaki graficzno-słowne informujące o zakazie palenia tytoniu i e-papierosów.

W placówkach zamkniętych ogółem wydano 2 decyzje (1 decyzję merytoryczną; 1 decyzję rachunkową) oraz 1 pismo z art. 30 ustawy o PIS.

Państwowy Powiatowy Inspektor Sanitarny w Śremie po zapoznaniu się z treścią protokołu kontroli dotyczącej Szpitala Powiatowego im. Tadeusza Malińskiego w Śremie Sp. z o. o., ul. Chełmońskiego 1, 63-100 Śrem, decyzją z dnia 21.11.2025 r. nakazał stronie postępowania usunąć stwierdzone nieprawidłowości techniczne.

3.2. Lecznictwo otwarte.

W roku 2025 powstały 2 obiekty nowe, a 4 obiekty zostały zlikwidowane. Na koniec 2025 r. liczba placówek wynosiła 128 (w 2024 r. – 130).

Spośród placówek lecznictwa otwartego nadzorem sanitarnym objęto: przychodnie, inne obiekty prowadzące działalność leczniczą (stacja dializ, gabinety medycyny szkolnej, niepubliczne zakłady opieki zdrowotnej, rezonans magnetyczny, punkty pobrania materiału do badań), indywidualne praktyki lekarskie, indywidualne praktyki lekarzy dentyków.

Wszystkie podmioty lecznicze spełniają wymagania zawarte w rozporządzeniu Ministra Zdrowia z dnia 29 marca 2019 r. w sprawie szczegółowych wymagań, jakim powinny odpowiadać pomieszczenia i urządzenia podmiotu wykonującego działalność leczniczą (Dz. U. z 2022 r. poz. 402).

W roku sprawozdawczym, tak jak w roku 2024, nie było uwag dotyczących zaopatrzenia w wodę ciepłą i zimną w obiektach objętych kontrolą, nie odnotowano przerw w dostępie do wody, awaryjności sieci. Wszystkie placówki zaopatrywane są w wodę z wodociągów publicznych, jakość wody z tych wodociągów odpowiada

warunkom określonym w rozporządzeniu Ministra Zdrowia z dnia 7 grudnia 2017 r. w sprawie jakości wody przeznaczonej do spożycia przez ludzi.

Wszystkie kontrolowane placówki posiadały prawidłowo opracowane procedury dotyczące sprzątnięcia i dezynfekcji pomieszczeń oraz postępowania ze sprzętem do utrzymania porządku i czystości po zakończonej pracy. Podczas przeprowadzonych kontroli nie stwierdzono uchybień sanitarnych w zakresie bieżącej czystości i porządku oraz w postępowaniu ze sprzętem porządkowym po zakończonej pracy.

W trakcie świadczenia usług medycznych w podmiotach wykonujących działalność leczniczą wytwarzane są odpady medyczne o kodzie 180103. Odpady medyczne gromadzone są w urządzeniach chłodniczych (lodówkach) wyposażonych w termometry do monitorowania temperatury.

Wszystkie placówki posiadały prawidłowo opracowane procedury postępowania z odpadami medycznymi.

Na terenie powiatu śremskiego podmioty lecznicze obsługiwane są przez firmy transportowe posiadające wymagane zezwolenia.

Wszystkie podmioty lecznicze prowadzą dokumentację związaną z wytwarzaniem odpadów medycznych. Są to karty przekazania odpadów, zapisy dotyczące temperatury przechowywania odpadów. Nie stwierdzono uchybień sanitarnych w zakresie zbierania, oznakowania, magazynowania, przechowywania i transportu wewnętrznego odpadów medycznych.

Wszystkie skontrolowane w 2025 r. obiekty lecznictwa otwartego otrzymały ocenę pozytywną, nie wystawiono żadnej decyzji.

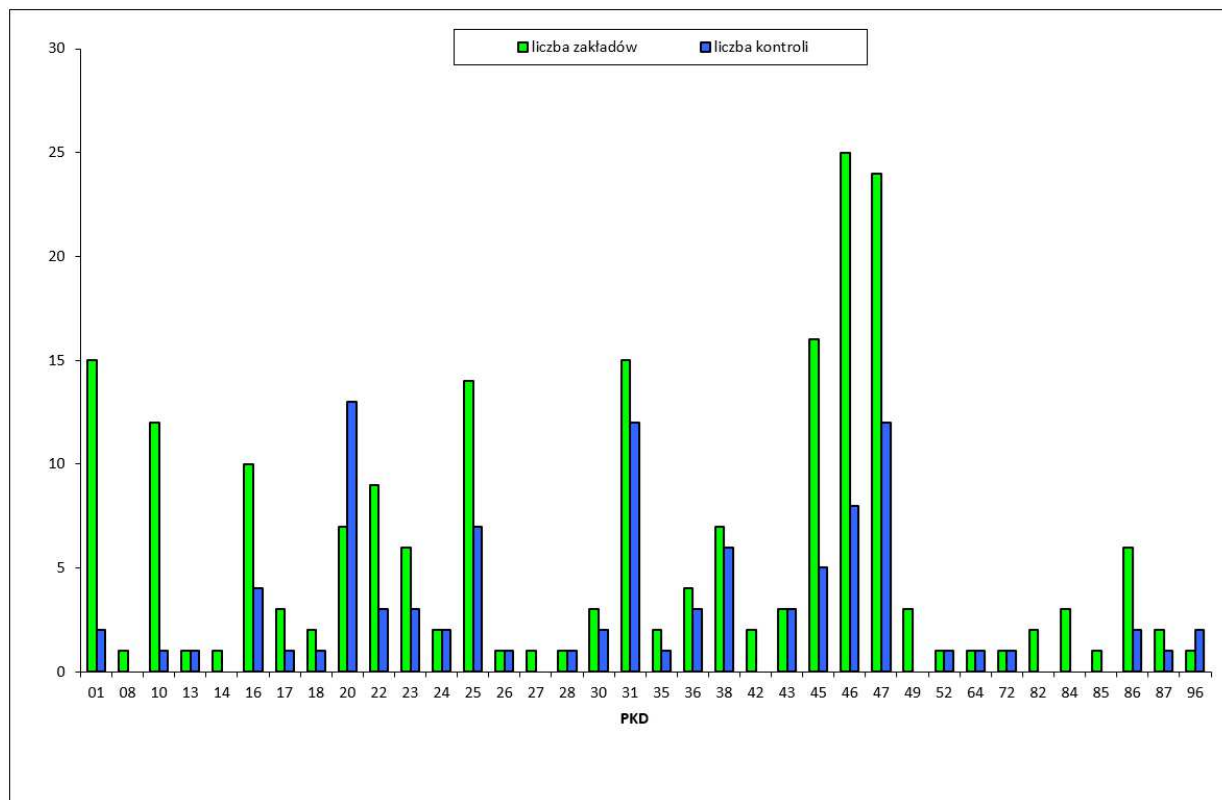
Podsumowanie

- 1) W 2025 roku odnotowano spadek liczby obiektów wykonujących działalność leczniczą.
- 2) W ramach bieżącego nadzoru sanitarnego w 2025 r. oceniono stan sanitarny w 37 obiektach służby zdrowia, co stanowi 28% obiektów znajdujących się w ewidencji (ogółem 132 obiekty). Jako zły został oceniony 1 obiekt. Nie zgłoszono żadnej interwencji. W roku 2025 przeprowadzono łącznie 40 kontroli.
- 3) Nie stwierdzono uchybień w zakresie zaopatrzenia w wodę, utrzymania czystości, postępowania z bielizną i postępowania z odpadami medycznymi.

- 4) Podczas kontroli prowadzono działania edukacyjno-informacyjne.
- 5) W placówkach zamkniętych zwrócono uwagę na wykonywanie badań jakości wody ciepłej na obecność bakterii Legionella sp.; właściwą eksploatację wewnętrznej sieci wodociągowej mającej na celu zmniejszenie ryzyka występowania bakterii z rodzaju Legionella.
- 6) Ponadto we wszystkich skontrolowanych podmiotach przypomniano zasady właściwego utrzymania i eksploatacji wentylacji i klimatyzacji (okresowe przeglądy, czyszczenie); postępowania z bielizną czystą i brudną, zasady utrzymania czystości i porządku - stan higieniczno-sanitarny i techniczny pomieszczeń/urzędzeń obiektu, przypomniano o obowiązku postępowania zgodnie z opracowanymi procedurami oraz o konieczności ich aktualizacji. Przypomniano także o zasadach właściwej klasyfikacji odpadów medycznych oraz warunkach wstępnego magazynowania tych odpadów w obiektach.

V. Ocena stanu sanitarnego w zakresie Higieny Pracy.

1. W roku 2025 sprawowano nadzór w zakresie Higieny Pracy nad 208 zakładami pracy. Skontrolowano 80 zakładów zatrudniających łącznie 6713 pracowników.



Wykres 1. Liczba skontrolowanych zakładów w poszczególnych sektorach gospodarki (wg PKD) w roku 2025.

W kontrolowanych zakładach prowadzono ocenę narażenia pracowników na czynniki szkodliwe i stwierdzono, że przekroczenia NDSiN (Najwyższe Dopuszczalne Stężenia i Natężenia) występują w 21 zakładach pracy, a w warunkach przekroczonych normatywów higienicznych pracują 659 osoby, w tym:

- narażenie na pyły - 65 pracowników,
- narażenie na hałas - 547 pracowników,
- narażenie na wibrację - 32 pracowników,
- narażenie na czynniki chemiczne - 124 pracowników,
- narażenie na mikroklimat gorący - 12 pracowników.

Największa liczba narażonych pracowników, pracujących w warunkach przekroczonych NDSiN zatrudniona jest w:

- zakładach produkujących wyroby z gumy i tworzyw sztucznych - 189 osób,

- zakładach produkcji metalowych wyrobów gotowych – 155 osób,
- przemyśle drzewnym - 89 osób,
- zakładach produkujących meble – 59 osób,
- zakładach produkcji metali – 44 osoby.

Pracownicy zatrudnieni w tych zakładach to grupa osób najbardziej narażona na działanie czynnika szkodliwego jakim jest hałas. Podczas prowadzonych kontroli szczególną uwagę zwracano na stanowiska pracy, gdzie występują przekroczenia NDN hałasu i poddawano wnikliwej analizie opracowane przez kierownictwo firm plany poprawy warunków pracy dla tych stanowisk, badając równocześnie realizację określonych przez zakłady działań prewencyjnych.

W celu zmniejszenia narażenia pracowników na hałas instruowano przedsiębiorców o sposobach, które mogą spowodować poprawę warunków pracy w zakładach. Uzyskać to można np. poprzez wymianę zużytych maszyn lub ich elementów na nowe, obudowę maszyn lub ich części generujących hałas, ostrzenie elementów tnących i ich systematyczną konserwację oraz ograniczenie czasu narażenia pracowników na hałas i stosowanie certyfikowanych ochron narządu słuchu. Informowano również pracodawców o zakazie zatrudniania pracowników narażonych na ponadnormatywny hałas w godzinach nadliczbowych.

Podczas kontroli w zakładach, gdzie występują przekroczenia dopuszczalnych wartości hałasu, instruowano kierownictwo o konieczności takiego projektowania miejsc pracy i rozmieszczania stanowisk powodujących zagrożenie hałasem, aby nie miały one szkodliwego wpływu na sąsiednie stanowiska i pozostałych pracowników.

W przypadkach, w których wyeliminowanie przekroczeń NDN hałasu było niemożliwe za pomocą środków organizacyjno-technicznych kontrolą objęto prawidłowy dobór środków ochrony indywidualnej słuchu i prawidłowość ich stosowania.

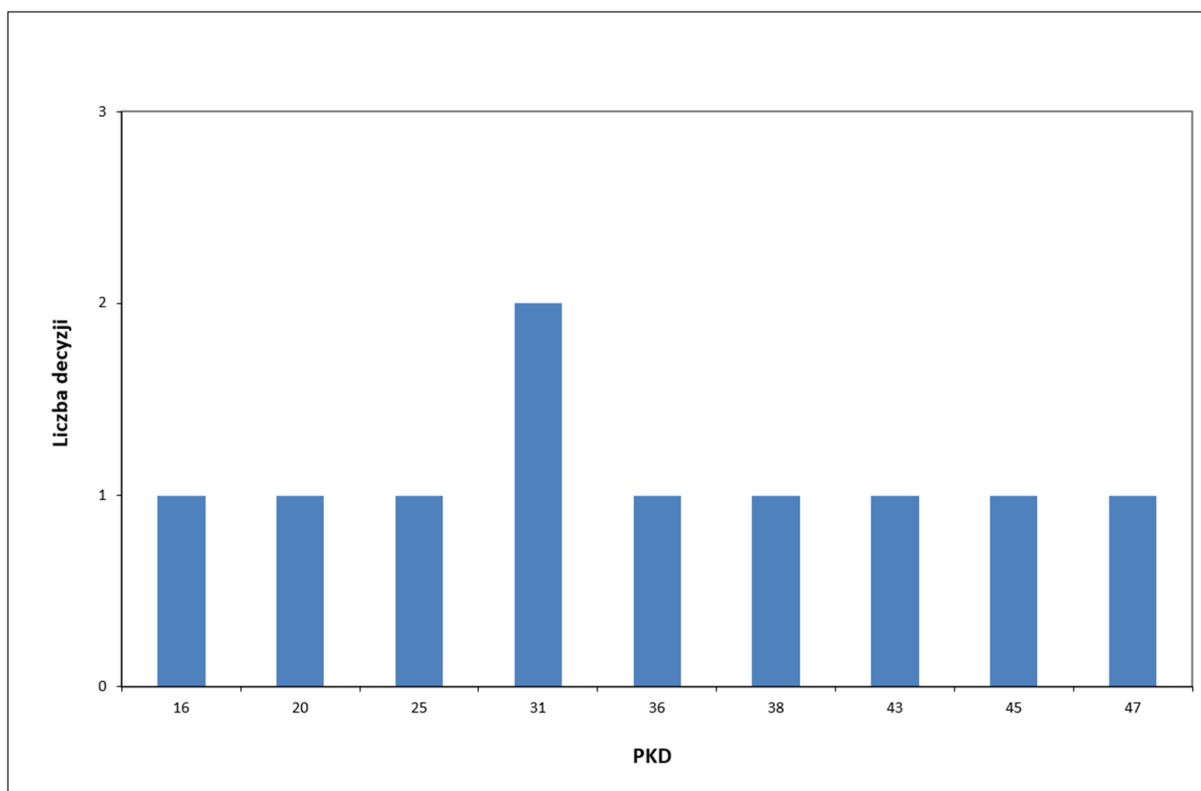
Podczas kontroli zakładów, w których występuje ponadnormatywny hałas stwierdzono, że podobnie jak w latach poprzednich kontynuowana jest działalność profilaktyczna zmierzająca do ograniczenia bądź likwidacji chorób zawodowych. Wśród metod zapobiegania stosuje się m.in.:

- systematyczne badania lekarskie,
- stosowanie ochron osobistych na stanowiskach, gdzie stwierdzono narażenie,
- systematyczne szkolenia bhp wstępne i okresowe.

Podsumowanie

Na przestrzeni ostatnich lat odnotowano spadek liczby zakładów pracy, w których występują przekroczenia Najwyższych Dopuszczalnych Stężeń i Natężeń. W konsekwencji odnotowano również spadek liczby pracowników zatrudnionych w warunkach przekroczenia normatywów higienicznych, w szczególności osób narażanych na nadmierny hałas.

2. W roku 2025 wydano 10 decyzji zarządzających, które zawierały 18 nakazów, m. in.:
 - przedstawić do wglądu aktualne wyniki pomiarów czynników szkodliwych dla zdrowia na stanowiskach pracy,
 - doprowadzić do należytego stanu technicznego pomieszczenia higieniczno-sanitarne przeznaczone dla pracowników,
 - zapewnić bezpieczne warunki odkażania i czyszczenia odzieży roboczej, środków ochrony indywidualnej i wyposażenia pracowników narażonych na działanie szkodliwych czynników biologicznych,
 - zapewnić w pomieszczeniu szatni rozdział odzieży roboczej i ochronnej od prywatnej pracowników narażonych na działanie szkodliwych czynników biologicznych,
 - doprowadzić poszycie dachowe nad magazynem pojemników na śmieci znajdującego się przy budynku biurowym do należytego stanu technicznego,
 - zamontować dodatkowe okna w hali gdzie odbywa się produkcja,
 - podjąć działania zmierzające do zmniejszenia narażenia na hałas na stanowiskach pracy,
 - uzupełnić ocenę ryzyka zawodowego dla stanowisk pracy: „PRACOWNIK WYKONUJĄCY PRACĘ SZCZEGÓLNIE NIEBEZPIECZNE,
 - uzupełnić pomieszczenia umywalni znajdujące się w zespole szatni męskiej o niezbędną liczbę umywalek uwzględniając ilości pracowników korzystających z zespołu szatni,
 - przedstawić do wglądu rejestry czynników szkodliwych dla zdrowia występujących na stanowiskach pracy oraz karty badań i pomiarów.



Wykres 2. Liczba wydanych decyzji w poszczególnych sektorach gospodarki (wg PKD) w roku 2025.

Podsumowanie

- 1) W odniesieniu do decyzji wydawanych przez Państwowego Powiatowego Inspektora Sanitarnego w Śremie w ostatnich latach zaobserwowano spadek liczby wydawanych decyzji (w roku 2024 – 14, w roku 2023 – 17) oraz nakazów, co może wskazywać na ogólną poprawę stanu higieniczno-sanitarnego w zakładach pracy funkcjonujących na terenie powiatu śremskiego.
- 2) Kontynuowana będzie działalność edukacyjna pracodawców dotycząca wymagań higieniczno-sanitarnych w zakładach oraz stosowania działań prewencyjnych w przypadku narażenia na czynniki niebezpieczne.
3. W toku wykonywanych czynności związanych z nadzorem nad zakładami pracy prowadzono systematyczne rozeznanie związane z występowaniem czynników rakotwórczych, mutagennych lub reprotoksycznych na stanowiskach pracy. Stwierdzono, że na terenie powiatu śremskiego narażenie na wskazane czynniki występuje w 43 zakładach pracy, a narażonych jest 792 pracowników, w tym:

Nazwa czynnika	Liczba zatrudnionych pracowników
prace związane z narażeniem na pył drewna	233
prace związane z narażeniem na pył krzemionki krystalicznej	93
promieniowanie jonizujące	21
spaliny Diesla	22
mieszanki zawierające substancje rakotwórcze	113
czynniki reprotoksyczne	310
razem	792

Podczas prowadzonych czynności kontrolnych stwierdzono, że pracodawcy zatrudniający pracowników w warunkach narażenia na czynniki rakotwórcze prowadzą rejestry pracowników narażonych oraz rejestry prac, których wykonywanie powoduje konieczność pozostawania w kontakcie z substancjami chemicznymi, ich mieszaninami, czynnikami lub procesami technologicznymi o działaniu rakotwórczym lub mutagennym.

Pracownicy informowani są w formie pisemnej o rodzaju występującego czynnika rakotwórczego, jego oddziaływaniu na organizm ludzki, wynikach pomiarów oraz konieczności stosowania ochron osobistych. Opracowywane są oceny ryzyka zawodowego, w których uwzględnia się narażenie pracownika na czynniki rakotwórcze. Systematycznie prowadzone są pomiary stężeń czynników rakotwórczych oraz reprotoksycznych na stanowiskach pracy.

Podsumowanie

- 1) W 2025 roku odnotowano wzrost ogólnej liczby pracowników pozostających w kontakcie z czynnikami o działaniu rakotwórczym, mutagennym i reprotoksycznym spowodowane wejściem w życie rozporządzenia Ministra Zdrowia w sprawie substancji chemicznych, ich mieszanin, czynników lub procesów technologicznych o działaniu rakotwórczym, mutagennym lub reprotoksycznym w środowisku pracy, które rozszerzyło ochronę pracowników,

włączając substancje reprotoksyczne (działające szkodliwie na rozrodczość) do zakresu regulacji dotyczących czynników rakotwórczych i mutagennych.

- 2) Kontynuowana będzie działalność edukacyjna w trakcie kontroli w zakresie obowiązków wynikających z ochrony pracowników przed szkodliwym działaniem rakotwórczym, mutagennym i reprotoksycznym.

4. W trakcie przeprowadzonych w 2025 roku kontroli, podobnie jak w latach poprzednich, zaznajamiano się z zaleceniami pokontrolnymi Państwowej Inspekcji Pracy i zwracano uwagę na terminowość wykonywania poleceń wydanych w nakazach tej instytucji. Państwowy Powiatowy Inspektor Sanitarny w Śremie systematycznie informuje Okręgowego Inspektora Pracy w Poznaniu o występujących na terenie powiatu chorobach zawodowych i wydawanych decyzjach stwierdzających te choroby. Stanowisko Pracy do Spraw Higieny Pracy PSSE w Śremie prowadzi współpracę z lekarzami medycyny pracy, którzy przeprowadzają badania lekarskie pracowników zatrudnionych w zakładach na terenie powiatu, jak również prowadzi ścisłą współpracę z Wojewódzkim Centrum Medycyny Pracy w Poznaniu w zakresie sporządzenia oceny narażenia zawodowego u osób, co do których zachodzi podejrzenie o zachorowanie na choroby zawodowe.

W roku 2025 w ramach współpracy z innymi instytucjami, Państwowy Powiatowy Inspektor Sanitarny w Śremie przekazywał informacje o nieprawidłowościach w oznakowaniu i kartach charakterystyki produktów wprowadzanych do obrotu i dostępnych na rynku przez podmioty zlokalizowane na terenie działalności innych Inspektorów. Ponadto podjęto współpracę z Powiatowym Inspektoratem Weterynarii w Śremie w związku ze stwierdzonymi ogniskami grypy ptaków (HPAI) u drobiu na terenie powiatu śremskiego w zakresie przekazania informacji na temat sposobu zabezpieczenia pracowników w trakcie prac związanych z eliminacją ognisk oraz utylizacją martwych zwierząt.

W 2025 r. współpracowano również z Powiatowym Rzecznikiem Konsumentów w Śremie, który przekazał do tutejszego organu złożoną skargę na produkt chemiczny. W ramach postępowania wyjaśniającego przeprowadzono czynności kontrolne, a o wynikach kontroli poinformowano Rzecznika.

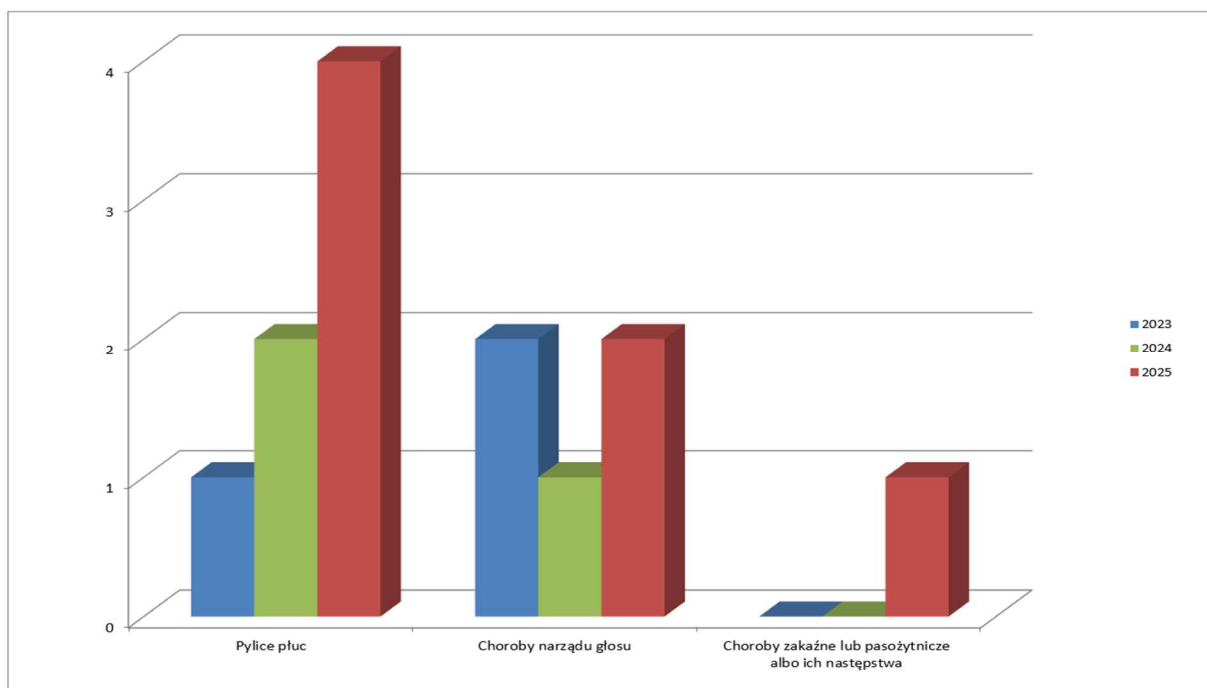
Podsumowanie

Kontynuowana będzie współpraca z innymi organami i jednostkami w celu wymiany informacji oraz prowadzenia wspólnie postępowań mających na celu dobro jednostki i publiczne.

5. W roku sprawozdawczym przeprowadzono 8 postępowań w sprawie chorób zawodowych i wydano 7 decyzji stwierdzające choroby zawodowe:

- pylice płuc - 4 choroby;
- przewlekłe choroby narządu głosu spowodowane nadmiernym wysiłkiem głosowym – 2 choroby;
- choroby zakaźne lub pasożytnicze albo ich następstwa – 1 choroba

oraz wydano 1 decyzję o braku podstaw do stwierdzenia choroby zawodowej.



Wykres 3. Porównanie ilości występujących chorób zawodowych w latach 2023 – 2025 r.

Podsumowanie

Analiza przedstawionych danych wskazuje, że w powiecie śremskim najczęściej stwierdzaną chorobą zawodową jest pylica płuc, natomiast drugą pod względem częstości występowania stanowią choroby narządu głosu. W przypadku prowadzonych postępowań administracyjnych dotyczących podejrzenia choroby zawodowej obserwuje się tendencję wzrostową w porównaniu z latami minionymi.

6. W 2025 roku Stanowisko Pracy ds. Higieny Pracy PSSE w Śremie kontynuowało powierzone mu w 2013 r. obowiązki związane z nadzorem nad środkami zastępczymi. W roku 2025 na terenie powiatu śremskiego nie toczyło się żadne postępowanie administracyjne w zakresie środków zastępczych, nie odnotowano znamion wprowadzania do obrotu lub wytwarzania środków zastępczych. Do Państwowego Powiatowego Inspektora Sanitarnego w Śremie nie wpłynęło żadne zgłoszenie podejrzenia zatrucia wywołanego środkami psychoaktywnymi.

W roku sprawozdawczym kontynuowano w zakładach pracy działania związane z przestrzeganiem przepisów ustawy z dnia 9 września 1995 r. o ochronie zdrowia przed następstwem używania tytoniu i wyrobów tytoniowych. W związku z tym przeprowadzono 80 kontroli, podczas których stwierdzono przestrzeganie przepisów ustawy oraz systematyczny spadek liczby osób palących papierosy na terenie zakładów pracy.

Podczas czynności kontrolnych informowano również o ryzyku naturalnego występowania radonu w otoczeniu, jego wpływu na zdrowie, dostępnych środków technicznych służących ograniczaniu występujących stężeń radonu oraz znaczenia przeprowadzanych pomiarów jego stężenia – w 2025 r. łącznie przeprowadzono 61 pogadanki na ten temat.

Podsumowanie

Realizowane będą w kolejnym roku 2026 działania informacyjno-edukacyjne mające na celu podwyższenie poziomu wiedzy pracodawców w zakresie czynników szkodliwych i uciążliwych występujących w środowisku pracy.

VI. Ocena warunków sanitarno-higienicznych w szkołach i innych placówkach oświatowo – wychowawczych.

1. Liczba placówek pod nadzorem.

Obiekty stałe - 90 , w tym:

- 10 żłobków,
- 32 przedszkola,
- 3 punkty przedszkolne,
- 16 szkół podstawowych (funkcjonujących samodzielnie),
- 3 licea ogólnokształcące (w tym 1 dla dorosłych),
- 2 szkoły policealne,
- 1 szkoła branżowa I stopnia,
- 14 zespołów szkół,
- 5 pozaszkolnych placówek specjalistycznych,
- 2 centra szkolenia zawodowego,
- 1 placówka wsparcia dziennego,
- 1 placówka rekreacyjna.

Obiekty sezonowe: ogółem 20, w tym 14 obiektów wypoczynku letniego dzieci i młodzieży oraz 6 obiektów wypoczynku zimowego.

2. Ogólna liczba kontroli.

W roku 2025 przeprowadzono łącznie 101 kontroli sanitarnych, w tym:

- kontrole bieżące (36),
- kontrole sprawdzające (13),
- kontrola interwencyjna (3).

Kontrole tematyczne (łącznie 28), w zakresie:

- oceny przygotowania placówek do nowego roku szkolnego (3),
- oceny przygotowania obiektu do wypoczynku dzieci i młodzieży (1),
- oceny obciążenia uczniów ciężarem tornistrów szkolnych (10),
- oceny dostosowania mebli do zasad ergonomii i warunków antropometrycznych (10),
- dotyczące wniosków o wydanie opinii/decyzji (4).

- w ramach nadzoru nad warunkami wypoczynku dzieci i młodzieży przez pion HDiM skontrolowano 6 turnusów wypoczynku zimowego oraz 15 turnusów wypoczynku letniego.

3. Zmiany w infrastrukturze nadzorowanych placówek.

Nowe obiekty: utworzono 2 żłobki i 1 przedszkole z Oddziałem Zamiejscowym, Oraz Centrum Hajdasz w Dolsku.

Zlikwidowane obiekty: 1 klub dziecięcy, 1 żłobek, 2 przedszkola, 1 szkoła podstawowa, 1 niepubliczna Poradnia Psychologiczno-Pedagogiczna, 1 warsztaty szkolne - Pracownia kosmetyczna

W roku 2025 zaszyły zmiany w infrastrukturze 2 nadzorowanych placówek. :

1) Rozbudowy i nadbudowy - dotyczy Zespołu Szkół Technicznych im. Hipolita Cegielskiego w Śremie, ul. Stanisława Staszica 3, 63-100 Śrem - m.in. dodatkowe sale lekcyjne, sanitariaty, aula szkolna.

2) Rozbudowy, przebudowy i nadbudowy budynku szkolnego - dotyczy Zespołu Szkół Specjalnych im. Marii Grzegorzewskiej w Śremie, ul. Józefa Piłsudskiego 15, 63-100 Śrem - m.in. sala korekcyjna, sanitariaty, sale dydaktyczne.

4. Zgłoszone interwencje.

1) Anonimowe zgłoszenie (rodzic ucznia) dotyczące nie zapewnienia odpowiednich warunków do nauki. Przeprowadzona kontrola potwierdziła zgłaszane nieprawidłowości. Dyrektor szkoły zobowiązał się do reorganizacji rozkładu zajęć tak, aby ograniczyć do minimum liczbę godzin lekcyjnych spędzanych przez uczniów klasy w pracowni komputerowej.

2) Anonimowe zgłoszenie dotyczące nieprawidłowego stanu utrzymania czystości i porządku w placówce. Przeprowadzono kontrolę, w trakcie której potwierdzono nieprawidłowości (z zakresu HD i HŻ). Przekazano ustalenia w (formie pisemnej) z podjętych czynności osobie zgłaszającej.

3) Do systemu SEPIS wpłynęło zgłoszenie interwencji dotyczące zbyt małych mebli edukacyjnych dostępnych dla uczniów klas 4-8 oraz zbyt słabego, uciążliwego oświetlenia w salach. Przeprowadzono kontrolę w zakresie zgłoszonych uwag. Dyrektor szkoły podjął działania naprawcze w celu dostosowania mebli edukacyjnych

dla wszystkich uczniów zgodnie z zasadami ergonomii. Ponadto zostaną dokonane zmiany organizacyjne w odniesieniu do miejsca prowadzenia lekcji w celu zaprzestania korzystania przez uczniów uczęszczających do klas starszych z sal lekcyjnych przeznaczonych dla uczniów klas I-III, wyposażonych w meble edukacyjne w mniejszych rozmiarach. Dyrektor przekazał PPIS w Śremie informację o wykonaniu zobowiązań oraz protokoły z przeprowadzonych badań natężenia oświetlenia sztucznego.

5. Ocena warunków techniczno-sanitarnych w placówkach oświatowych.

W ramach prowadzonego bieżącego nadzoru sanitarnego w 2025 r. oceniono stan sanitarno-techniczny 40 placówkach opieki, wychowania i nauczania. Wśród tych placówek znajdują się obiekty, w których stwierdzono, że pomieszczenia lub otoczenie wymagają działań naprawczych w zakresie stanu sanitarnego/technicznego. W roku 2025 wydano łącznie 9 decyzji administracyjnych (merytorycznych), w tym 4 przedłużające termin wykonania nakazów zawartych w wydanych decyzjach oraz 5 decyzji płatniczych. Stwierdzane nieprawidłowości podczas kontroli sanitarnych najczęściej dotyczyły sal lekcyjnych i innych sal zajęć dla dzieci i młodzieży.

Wszystkie skontrolowane w 2025 r. placówki oświatowo – wychowawcze na terenie powiatu śremskiego posiadają pełną infrastrukturę wodno-kanalizacyjną (zaopatrywane są w wodę z wodociągów publicznych będących pod nadzorem Państwowego Powiatowego Inspektora w Śremie, odprowadzanie ścieków - kanalizacja centralna, bezodpływowy zbiornik na nieczystości ciekłe lub własna oczyszczalnia biologiczna). We wszystkich skontrolowanych placówkach zapewniono dostęp do bieżącej zimnej i ciepłej wody. W żadnej ze skontrolowanych placówek nie występują ustępy zewnętrzne. W odniesieniu do zachowania standardów dostępności do urządzeń higieniczno-sanitarnych, przekroczenie liczby uczniów na umywalkę i/lub miskę ustępową, stwierdzono w 5 skontrolowanych placówkach.

Ocena mikroklimatu w pomieszczeniach placówek w porównaniu do roku ubiegłego utrzymuje się na podobnym poziomie. We wszystkich skontrolowanych placówkach zapewniono ogrzewanie centralne własne lub ogrzewanie z sieci ciepłowniczej. Wyniki przeprowadzonych w trakcie kontroli pomiarów w zakresie zapewnienia odpowiedniej temperatury powietrza w salach zajęć/lekcyjnych są prawidłowe. Ochrona przed nadmiernym nasłonecznieniem w salach lekcyjnych, przedszkolnych, żłobkowych, gdzie

istnieje taka potrzeba zapewniona jest najczęściej poprzez zastosowanie wewnętrznych rolet materiałowych.

W odniesieniu do warunków do prowadzenia zajęć wychowania fizycznego w szkołach, stwierdzono, iż spośród 15 skontrolowanych w tym zakresie placówek, 1 szkoła nie posiada własnej infrastruktury do prowadzenia zajęć i korzysta z bazy sportowej zlokalizowanej poza placówką. Niezależnie od posiadanej infrastruktury 12 placówek oświatowych korzysta z infrastruktury do realizacji zajęć wychowania fizycznego poza placówką, najczęściej takich jak: basen, boisko/stadion sportowy, siłownia/fitness klub lub hala sportowa.

Dożywianie uczniów prowadzone jest najczęściej w formie jedno lub dwudaniowych obiadów. Posiłki w zależności od posiadania kuchni zlokalizowanych na terenie szkół, są przygotowywane na miejscu lub dowożone (catering). Ogółem w odniesieniu do skontrolowanych szkół w 2025 r. z dożywiania łącznie korzystało 223 uczniów, w tym 51 dzieci z posiłków dofinansowanych. Szkoły podstawowe uczestniczą w rządowym programie dla szkół, w ramach którego uczniowie otrzymują produkty mleczne, warzywa i owoce. Spośród skontrolowanych placówek, w 1 funkcjonował sklepik szkolny, a w 5 automaty do sprzedaży przekąsek oraz ciepłych i zimnych napoi.

Warunki realizacji profilaktycznej opieki zdrowotnej nad uczniami w 2025 roku oceniono w 11 placówkach. Spośród skontrolowanych szkół, 6 placówek posiada gabinety profilaktyki zdrowotnej i pomocy przedlekarskiej do własnej dyspozycji, natomiast w 5 szkołach zapewniono pomieszczenie zastępcze na terenie placówki. Dokonując oceny stanu sanitarno-technicznego gabinetów medycznych funkcjonujących w placówkach, sprawdzano między innymi czy pomieszczenia są wyposażone w punkt poboru ciepłej i zimnej wody oraz środki myjąco-dezynfekujące, a podłogi wykonane są z materiałów umożliwiających ich mycie i dezynfekcje. Wszystkie ocenione gabinety bez zastrzeżeń sanitarnych i technicznych.

6. Dodatkowe, istotne informacje, dotyczące warunków pobytu dzieci i młodzieży w placówkach oświatowo-wychowawczych.

W 2025 roku przeprowadzono ocenę obciążenia uczniów ciężarem tornistrów szkolnych w 10 placówkach. Badaniem objęto łącznie 73 oddziały szkół podstawowych. Liczba uczniów poddanych badaniom – 1107.

Wyniki przeprowadzonych badań przedstawiają się następująco:

- waga tornistra szkolnego do 10% masy ciała – 546 uczniów,
- waga tornistra w zakresie 10-15% masy ciała ucznia – 408 uczniów,
- waga tornistra szkolnego >15% masy ciała ucznia – 153 uczniów.

W 2025 roku badania przeprowadzono w 10 placówkach - 64 oddziałach. Łącznie ocenie poddano 890 stanowisk. Na podstawie udostępnionych oraz dokonanych pomiarów w 7 placówkach, 21 oddziałach, w odniesieniu do 169 stanowisk stwierdzono nieprawidłowości w zakresie oznakowania, zestawienia i/lub dostosowania mebli edukacyjnych do warunków antropometrycznych. Z przeprowadzonych badań wynika, iż główną przyczyną nieprawidłowości był brak wystarczającej ilości zróżnicowanych mebli w placówkach. W trakcie badań podejmowano również działania informacyjno-edukacyjne skierowane do dyrekcji, nauczycieli i/lub uczniów. Wydano zalecenia pokontrolne.

Wszystkie skontrolowane w 2025 roku szkoły umożliwiają uczniom spędzanie przerw na świeżym powietrzu.

Podczas kontroli prowadzonych w szkołach, dokonano oceny rozkładu zajęć lekcyjnych. Oceną objęto łącznie 111 oddziałów w 12 placówkach, przy czym nieprawidłowości wynikające z nie rozpoczynania zajęć o stałej porze lub różnicy godzin lekcyjnych większej niż 1 pomiędzy poszczególnymi dniami tygodnia stwierdzono w łącznie 10 placówkach/71 oddziałach. Poinformowano dyrektorów szkół o kryteriach oceny rozkładu zajęć lekcyjnych wynikających z § 4 ust. 1 rozporządzenia Ministra Edukacji Narodowej i Sportu z dnia 31 grudnia 2002 r. w sprawie bezpieczeństwa i higieny w publicznych i niepublicznych szkołach i placówkach (Dz. U. z 2020 r., poz. 1604 ze zm.), zgodnie z którym plan zajęć dydaktyczno-wychowawczych powinien uwzględniać równomierne obciążenie uczniów zajęciami w poszczególnych dniach tygodnia.

Wszystkie skontrolowane szkoły zapewniają uczniom możliwość pozostawienia części podręczników i przyborów szkolnych (indywidualne szafki i/lub wyznaczone miejsce w salach lekcyjnych). Podczas prowadzonych badań w zakresie oceny obciążenia uczniów ciężarem tornistrów szkolnych, pozyskano bezpośrednio od uczniów informacje, że nie wszyscy korzystają tej możliwości (nie wyrażają chęci), pomimo wyznaczenia takiego miejsca przez dyrektorów.

Najczęściej w szkołach obowiązują przerwy 10 minutowe. Zapewnione są dodatkowo (przynajmniej jedna) dłuższe przerwy – tzw. śniadaniowe lub obiadowe. Funkcjonują również przerwy 5 minutowe – najczęściej w szkołach ponadpodstawowych, gdzie ze względu na liczbę uczniów/oddziałów, zajęcia prowadzone są w systemie dwuzmianowym lub w szkołach podstawowych ze względu na prowadzone dowozy uczniów.

Spośród skontrolowanych w 2025 r. szkół, 10 placówek prowadzi zajęcia w systemie jednozmianowym, natomiast w 5 placówkach zajęcia prowadzone są w systemie dwuzmianowym.

Dowozy uczniów do szkół są zapewnione w 7 z 15 skontrolowanych w roku 2025 r. placówek.

7. Podejmowane działania w zakresie promocji zdrowia oraz inne przedsięwzięcia.

Udział w zorganizowanych na lokalnym rynku imprezie okolicznościowej - Dożynki Powiatowo Gminne w Grzybnie.

Obsługa stoiska wspólnie ze Stanowiskiem Pracy ds. Oświaty Zdrowotnej i Promocji Zdrowia. Oferta edukacyjna przedstawiona przez pracowników PSSE w Śremie dotyczyła m.in. higieny jamy ustnej połączonej z instruktażem prawidłowego mycia zębów, zagrożeń związanych z kleszczami i instruktażem ich prawidłowego usuwania, palenia tytoniu (smokerlyzer - możliwość zmierzenia zawartości tlenu węgla w wydychanym powietrzu), spożywania alkoholu, zażywania narkotyków (tor przeszkód z wykorzystaniem narkogogli, alkogogli). Promowano również Kampanię EFSA #Safe2Eat.

Podczas omawianych z dyrektorami szkół, wyników przeprowadzonych badań w zakresie oceny obciążenia uczniów ciężarem tornistrów szkolnych, wskazywane są przyczyny nadmiernego obciążenia uczniów ciężarem tornistrów. Proponuje się podejmowanie wspólnych działań mających na celu zminimalizowanie problemu – akcję informacyjno-edukacyjną, zorganizowanie spotkania, przeprowadzenie lekcji instruktażowej – jak prawidłowo zapakować i nosić tornistry. Zwracana jest uwaga na konieczność podejmowania współpracy w postaci nadzoru nad zawartością oraz właściwym użytkowaniem plecaków szkolnych, zarówno ze strony szkoły jak

i rodziców, opiekunów prawnych, aby poradzić sobie z problemem przeciążenia plecaków wśród uczniów. Pozostawiane są w placówkach materiały edukacyjne/ulotki. Mając na uwadze wspólny cel, jakim jest kształtowanie prawidłowych nawyków zdrowotnych, w tym działań z zakresu profilaktyki wad postawy, podczas prowadzonych czynności kontrolnych/badań w zakresie ergonomii, podejmowano również działania informacyjne mające na celu przypomnienie zasad, kryteriów dotyczących doboru odpowiedniego zestawu mebli edukacyjnych. Zwracano uwagę na konsekwencje i negatywne skutki korzystania z źle dobranego rozmiaru/ zestawienia mebli edukacyjnych, na zachowanie właściwej pozycji podczas zajęć oraz odpowiedniej aktywności fizycznej, zachęcano do korzystania z zajęć sportowych. Przekazywano materiały edukacyjne.

W trakcie prowadzonych czynności kontrolnych podejmowano również działania edukacyjno-informacyjne dotyczące wszawicy: objawów, dróg szerzenia oraz jak pozbyć się choroby. Przekazywano materiały edukacyjne w formie ulotek w celu udostępnienia rodzicom.

Zwracano uwagę odnośnie bezpiecznego użytkowania piaskownic. Informowano, iż zgodnie z wytycznymi Głównego Inspektora Sanitarnego wskazana jest wymiana piasku w piaskownicach co najmniej 2 razy w roku: przed oraz w trakcie sezonu letniego, a także każdorazowo po stwierdzeniu w nim obecności widocznych zanieczyszczeń, a obowiązek wymiany piasku w piaskownicach wynika z potrzeby zminimalizowania zagrożenia chorobami pasożytniczymi, odzwierzęcymi, zakaźnymi.

Ponadto w odniesieniu do profilaktyki wad wzroku, w trakcie prowadzonych czynności kontrolnych w nadzorowanych placówkach, zwracana jest uwaga na przeprowadzanie badań dotyczących pomiarów natężenia oświetlenia sztucznego. Dyrekcji przekazywane są informacje, iż opublikowano nową normę PN-EN 12464-1:2022-01 Światło i oświetlenie. Oświetlenie miejsc pracy. Część 1: Miejsca pracy we wnętrzach, która niesie zmiany dla placówek systemu oświaty. Zwracana jest uwagę na aspekty zdrowotne wynikające z nieprawidłowego oświetlenia – bóle głowy, zmęczenie i wady wzroku. W przypadku braku stosownych protokołów potwierdzających zapewnienie prawidłowego oświetlenia, wydawane są zalecenia.

8. Współpraca z instytucjami, organizacjami społecznymi, samorządem gmin itp.

Razem z przedstawicielami Komendy Powiatowej Policji w Śremie oraz Straży Miejskiej w Śremie przeprowadzono wspólną akcję mającą na celu zapewnienie bezpiecznego wypoczynku zimowego oraz letniego dzieci i młodzieży na terenie powiatu śremskiego. Przeprowadzono wspólnie 18 kontroli dotyczących wypoczynku zimowego oraz wakacji letnich.

Działając w porozumieniu z Pielęgniarskim Ośrodkiem Medycyny Szkolnej BASISMED w Śremie, przy współpracy z pielęgniarką szkolną systematycznie prowadzone są badania dotyczące oceny obciążenia uczniów ciężarem tornistrów szkolnych.

Kontynuowano również współpracę z przedstawicielami samorządu gminnego i powiatowego w zakresie omawiania protokołów kontroli przeprowadzonych przez pracownika ds. Higieny Dzieci i Młodzieży. Na bieżąco aktualizowano wykaz obiektów będących pod nadzorem Państwowego Powiatowego Inspektora Sanitarnego w Śremie, na podstawie informacji pozyskanych od organów prowadzących. Zacieśniano współpracę z organami założycielskimi w związku z prowadzonymi postępowaniami administracyjnymi.

9. Podsumowanie

- 1) W bieżącym roku sprawozdawczym nie napotkano trudności z prowadzeniem bieżącego nadzoru nad placówkami systemu oświaty i placówkami opiekuńczo-wychowawczymi.
- 2) Prowadzona jest ścisła współpraca z organami założycielskimi w odniesieniu do będących pod nadzorem PSSE w Śremie placówek oświatowych, co pozwala na bieżąco pozyskiwać niezbędne informacje przydatne w realizacji nadzoru.
- 3) Intensyfikowane są działania edukacyjno-informacyjne dotyczące treści prozdrowotnych, które są podejmowane niemalże każdorazowo w trakcie prowadzonych czynności kontrolnych.
- 4) W związku z ukończonymi inwestycjami w zakresie rozbudowy, przebudowy i nadbudowy, dotyczącymi dwóch zespołów szkół, zlokalizowanych na terenie miasta Śrem, można stwierdzić, iż w roku 2025 nastąpiła poprawa warunków w odniesieniu do ilości sal lekcyjnych oraz standardów dostępności do urządzeń higieniczno-sanitarnych.

- 5) W 2025 roku zaistniały utrudnienia dotyczące sytuacji lokalowej szkoły podstawowej w Dolsku, związane z osiadaniem osuwiska na budynek. Decyzją Powiatowego Inspektoratu Nadzoru Budowlanego w Śremie zakazano użytkowania przedmiotowego obiektu budowlanego do czasu usunięcia stwierdzonych nieprawidłowości. Zajęcia lekcyjne dla uczniów realizowane są obecnie w pozostałych budynkach placówki, natomiast oddział przedszkolny, któremu szkoła użyczała pomieszczenia, został tymczasowo przeniesiony w nową lokalizację.
- 6) Od nowego roku szkolnego 2025/2026 pięć szkół podstawowych z oddziałami przedszkolnymi prowadzonych przez gminę Śrem, zostało przekształconych w zespoły szkolno-przedszkolne.
- 7) Na bieżąco aktualizowany jest wykaz obiektów będących pod nadzorem Państwowego Powiatowego Inspektora Sanitarnego w Śremie.
- 8) Kontynuowane będą działania edukacyjno-informacyjne w zakresie profilaktyki wad postawy - ergonomia, ocena obciążenia uczniów ciężarem tornistrów, a także zapewnienia właściwego oświetlenia na stanowisku nauki - profilaktyka w zakresie wad wzroku oraz innych zagadnień dotyczących placówek nadzorowanych.

VII. Główne zagadnienia realizowane w zakresie Zapobiegawczego Nadzoru Sanitarnego.

1. W 2025 r. Stanowisko Pracy ds. Zapobiegawczego Nadzoru Sanitarnego PSSE w Śremie, w ramach strategicznej oceny oddziaływania na środowisko wydało 8 opinii dotyczących uzgodnienia zakresu i stopnia szczegółowości informacji wymaganych w prognozie oddziaływania na środowisko. Sprawy dotyczyły projektów miejscowych planów zagospodarowania przestrzennego. Miejscowe plany zagospodarowania przestrzennego ustalają przeznaczenie terenów oraz ściśle określają sposoby ich zagospodarowania i zabudowy. Dokonując uzgodnienia planu dążono do takiego kształtowania struktury przestrzennej oraz przeznaczenia przedmiotowego terenu, aby w sposób racjonalny, a zarazem zrównoważony godzić potrzeby rozwojowe gmin i ich mieszkańców oraz podmiotów gospodarczych z wymogami ochrony środowiska, w tym również zdrowia ludzi.

Mając na uwadze szeroko pojętą ochronę zdrowia ludzi w przeprowadzonej strategicznej ocenie oddziaływania na środowisko zwracano szczególną uwagę na:

- właściwą gospodarkę wodno-ściekową z uwzględnieniem zapewnienia ludności wody do picia i na potrzeby gospodarcze;
- właściwe usuwanie, gromadzenie i unieszkodliwianie odpadów;
- zapewnienie ochrony ludności przed niekorzystnym wpływem hałasu, wibracji oraz zanieczyszczeń powietrza.

W oparciu o art. 54 ust. 1, w powiązaniu z art. 58 ust. 1 pkt 3 ustawy z dnia 3 października 2008 r. o udostępnianiu informacji o środowisku i jego ochronie, udziale społeczeństwa w ochronie środowiska oraz o ocenach oddziaływania na środowisko Państwowy Powiatowy Inspektor Sanitarny w Śremie zaopiniował 7 projektów miejscowego planu zagospodarowania przestrzennego.

W 2025 r. Państwowy Powiatowy Inspektor Sanitarny w Śremie na podstawie art. 48 ust. 1, art. 49 w powiązaniu z art. 58 ust. 1 pkt 3 ustawy z dnia 3 października 2008 r. o udostępnianiu informacji o środowisku i jego ochronie, udziale społeczeństwa w ochronie środowiska oraz o ocenach oddziaływania na środowisko wydał 1 opinię o odstąpieniu od przeprowadzenia strategicznej oceny oddziaływania na środowisko.

W/w odstąpienie dotyczyło zagadnień związanych ze zmianami stanowiącymi niewielką modyfikację przyjętego już wcześniej dokumentu.

2. Zapobiegawczy Nadzór Sanitarny opiniował i uzgadniał warunki realizacji przedsięwzięć mogących znacząco oddziaływać na środowisko. Przed zajęciem stanowiska, każdorazowo w oparciu o kartę informacyjną przedsięwzięcia lub na podstawie sporządzonego raportu, poddawano ocenie: charakter planowanej inwestycji, jej rozmiar, wielkość i rodzaj zajmowanego terenu, rodzaj proponowanej technologii, wielkość produkcji, usytuowanie względem terenów chronionych z uwzględnieniem przeważających kierunków wiatru, istniejący i planowany charakter zagospodarowania terenu, a także przeznaczenie terenu w oparciu o miejscowy plan zagospodarowania przestrzennego, jeżeli taki został uchwalony. Analizowano możliwość wystąpienia oddziaływania w zakresie: hałasu, zanieczyszczeń powietrza, wibracji, oddziaływania na środowisko gruntowo-wodne przy uwzględnieniu czasu trwania oddziaływania. Analizie poddawano również, przedstawiane możliwości techniczne, technologiczne i organizacyjne zapobiegania oraz ograniczenia wpływu tych przedsięwzięć na środowisko, w tym zdrowie ludzi. W roku 2025 r. wydano 50 opinii, co do potrzeby przeprowadzenia oceny oddziaływania przedsięwzięć na środowisko. W 12 przypadkach wyrażono opinię o potrzebie przeprowadzenia takiego postępowania oraz określono zakres raportu (dotyczyły one farm fotowoltaicznych zlokalizowanych blisko zabudowy mieszkaniowej/zagrodowej; zlokalizowanej na terenie Parku Krajobrazowego, budowy biometanowni, punktu zbierania odpadów). W 38 przypadkach odstąpiono od potrzeby przeprowadzenia oceny oddziaływania przedsięwzięcia na środowisko, a dotyczyły one m.in.: budowy, rozbudowy farm fotowoltaicznych, budowy budynków mieszkalnych - jedno i wielorodzinnych, zbierania odpadów z metali kolorowych wraz z transportem, rozbudowy gospodarstw rolnych.

Na kolejnym etapie postępowania, czyli przed wydaniem decyzji o środowiskowych uwarunkowaniach uzgodniono warunki realizacji dla 12 planowanych przedsięwzięć, polegających m.in. budowie, rozbudowie gospodarstw rolnych, budowie biometanowni, budowie budynków jednorodzinnych mieszkalnych, budowy kotłowni wodorowo-tlenowej.

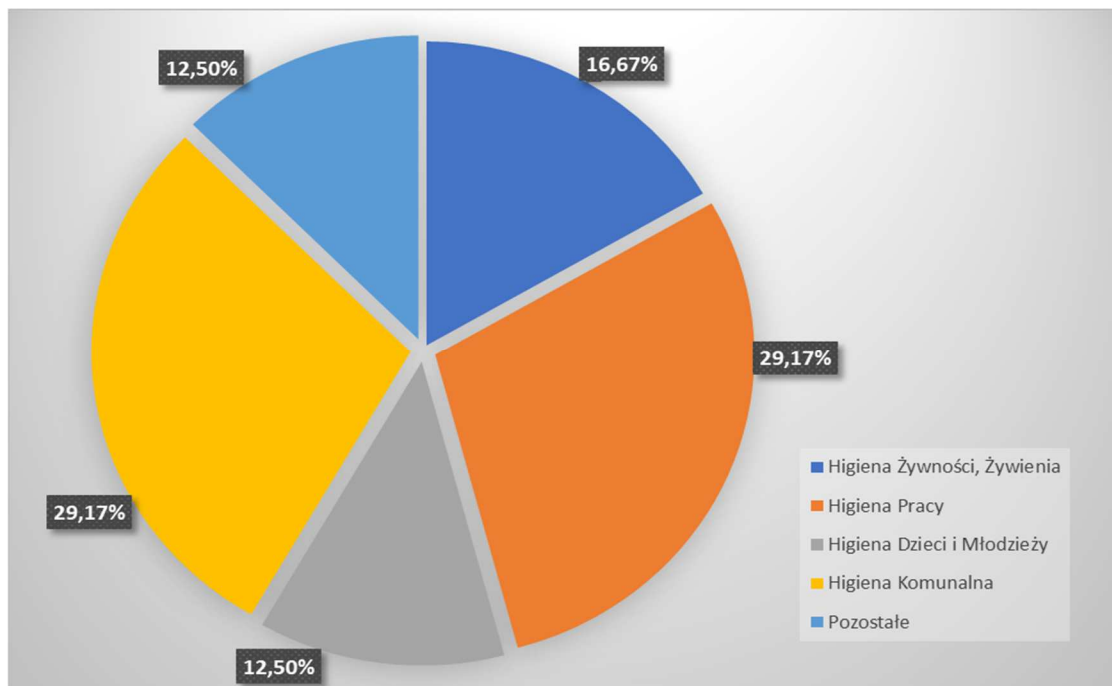
3. W związku z wpływem w okresie sprawozdawczym wniosków o uzgodnienie projektów decyzji warunków zabudowy oraz o lokalizacji inwestycji celu publicznego dla określonych inwestycji, Państwowy Powiatowy Inspektor Sanitarny w Śremie stosownie do zapisu art. 3, art. 3 ust. 1a, art.12 ust.1, a także art. 37 ust. 1 ustawy z dnia 14 marca 1985 r. o Państwowej Inspekcji Sanitarnej (Dz. U. z 2024 r., poz. 416) oraz art. 53 ust. 4 pkt 2a i ust. 5 w związku z art. 64 ust. 1 ustawy z dnia 27 marca 2003 r. o planowaniu i zagospodarowaniu przestrzennym (Dz. U. z 2024 r. poz. 1130, ze zm.) dokonał przedmiotowego uzgodnienia i wydał postanowienia na rzecz wnioskującego organu administracyjnego. W związku z powyższym zajęto 104 stanowiska dotyczące projektów decyzji o warunkach zabudowy oraz 50 stanowisk dla projektów decyzji o lokalizacji inwestycji celu publicznego. Wnioski te dotyczyły planowanych inwestycji polegających m.in. na budowie: rozdzielczych sieci wodociągowych, budynków mieszkalnych, budynków gospodarczych, hal warsztatowych i magazynowych, budynków usługowych, wiat i budynków gospodarczych, elektrowni fotowoltaicznych. Ponadto zajęte zostały 2 stanowiska, które wpłynęły w roku 2024 i dotyczyły jednego uzgodnienia projektu decyzji o warunkach zabudowy oraz jednego dla lokalizacji inwestycji celu publicznego, pod względem wymagań higienicznych i zdrowotnych.

4. W 2025 roku Stanowisko Pracy ds. Zapobiegawczego Nadzoru Sanitarnego Powiatowej Stacji Sanitarno-Epidemiologicznej w Śremie przeprowadziło 24 kontrole. Na podstawie spisanych protokołów kontroli dokonano odbioru 24 obiektów. Wszystkie zostały odebrane w związku z wpłynięciem zawiadomień o zakończeniu budowy, rozbudowy, nadbudowy, przebudowy lub zmiany sposobu użytkowania od inwestorów, na których nałożono obowiązek uzyskania pozwolenia na użytkowanie obiektu budowlanego zgodnie z art. 56 ust. 1 ustawy z dnia 7 lipca 1994 r. Prawo budowlane (Dz. U. z 2025 r. poz. 418, ze zm.).

Odbiory przeprowadzane były wspólnie z pracownikami nadzoru bieżącego, którzy przejmują nadzór nad obiektem z chwilą rozpoczęcia działalności. W związku z powyższym dokonano odbioru:

- 7 obiektów, nad którymi sprawuje nadzór higiena pracy (m.in.: zakład produkcyjny, budynek magazynowy, budynek socjalny, oczyszczalnia ścieków);

- 7 obiektów, nad którymi nadzór sprawuje higiena komunalna (m.in.: budynek usługowy, pralnia zakładowa, oddział dzienny psychiatryczny, przebudowa szpitala);
- 4 obiekty, nad którymi sprawuje nadzór higiena żywności i żywienia (budynki handlowe, budynki handlowo-usługowe, budynki produkcyjne);
- 3 obiekty, nad którymi sprawuje nadzór higieny dzieci (szkoły, żłobek);
- 3 obiekty, które nie podlegają bieżącemu nadzorowi (budynek handlowo-usługowy, kancelaria nadleśnictwa, stacja tankowania LNG/CNG).

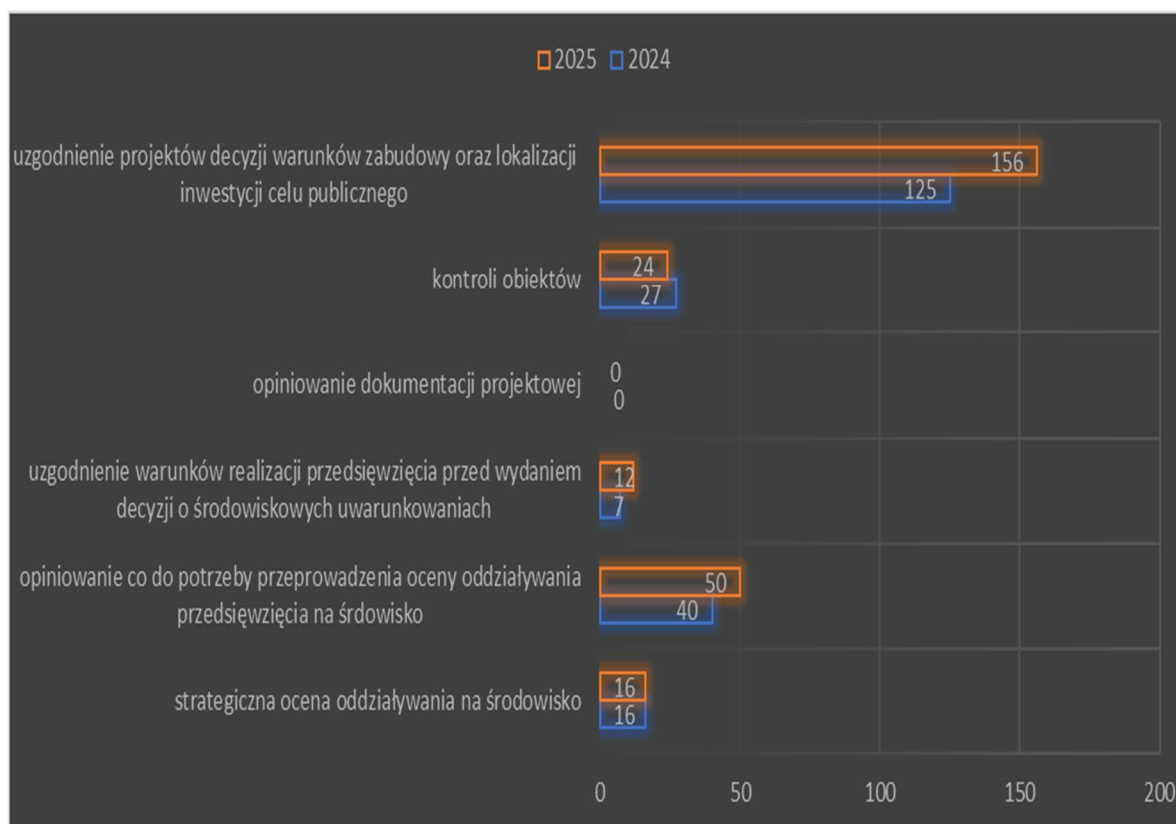


Rys. 1. Procentowy udział odebranych obiektów przy uwzględnieniu komórki nadzoru bieżącego obejmującej nadzór.

W związku z dokonaniem odbioru obiektów użyteczności publicznej w 2025 roku Państwowy Powiatowy Inspektor Sanitarny w Śremie wydał 24 opinii sanitarnych dotyczących złożonych zawiadomień o zakończeniu budowy z art. 56 ust. 1 ustawy z dnia 7 lipca 1994 r. Prawo budowlane stwierdzających spełnienie wymagań higienicznych i zdrowotnych.

W ramach działalności Stanowiska Pracy ds. Zapobiegawczego Nadzoru Sanitarnego w Śremie, w roku 2025 wystawionych zostało również 25 decyzji rachunkowych (pobierano opłaty za czynności realizowane przez zapobiegawczy nadzór sanitarny

zgodnie z ustawą o Państwowej Inspekcji Sanitarnej). Jedna decyzja rachunkowa dotyczyła czynności związanych z kontrolą sanitarną przeprowadzoną w 2024 r.



Rys. 2. Działalność Zapobiegawczego Nadzoru Sanitarnego w 2024-2025 r.

Prowadzone postępowania umożliwiły identyfikację oraz wyeliminowanie potencjalnych zagrożeń zdrowotnych już na etapie planowania i realizacji, co ograniczyło ryzyko powstawania uciążliwości środowiskowych i konfliktów przestrzennych w przyszłości. Wydawane opinie i stanowiska były merytoryczne, oparte na obowiązujących przepisach prawa oraz aktualnej wiedzy w zakresie wymagań higieniczno-sanitarnych. Nadzór Zapobiegawczy przyczynił się do podnoszenia standardów planowanych i realizowanych inwestycji, a także do wzmacniania współpracy z organami administracji publicznej oraz Inwestorami.



Rys. 3. Budynek handlowo-usługowy.



Rys. 4. Budynek szkoły.



Rys. 5. Budynek kancelarii Nadleśnictwa.



Rys. 7. Budynek produkcji żywności.

5. Podsumowanie

- 1) W roku 2025 Oddział Nadzoru Zapobiegawczego koncentrował się na zapewnieniu właściwych warunków sanitarno-higienicznych w procesie planowania, projektowania oraz realizacji inwestycji budowlanych.
- 2) W ramach prowadzonych działań uzgodniono projekty decyzji, uczestniczono w dopuszczeniu obiektów do użytkowania, współpracowano z inwestorami oraz organami administracji publicznej w zakresie obowiązujących przepisów i posiadanych kompetencji.
- 3) W ramach powierzonych czynności podejmowano również działania informacyjno-edukacyjne dotyczące: wykonywania badań jakości wody ciepłej na obecność bakterii Legionella sp. zgodnie z częstotliwością określoną w załączniku nr 5 rozporządzenia Ministra Zdrowia z dnia 7 grudnia 2017 r. w sprawie jakości wody przeznaczonej do spożycia przez ludzi (Dz.U. z 2017 r. poz. 2294); właściwej eksploatacji wewnętrznej sieci wodociągowej mającej na celu zmniejszenie ryzyka występowania bakterii z rodzaju Legionella (zalecono przeprowadzanie regularnych przeglądów, czyszczenia i dezynfekcji sieci, wskazano na unikanie stagnacji wody, okresowe jej przegrzewanie, jak również utrzymywanie właściwej temperatury, w celu właściwego postępowania zalecono spisanie procedury /instrukcji zapobiegania rozwojowi bakterii Legionella w instalacji wodnej); zasad właściwego utrzymania i eksploatacji wentylacji, klimatyzacji (przeprowadzanie ich okresowych przeglądów i czyszczenia, przestrzegania wymogów w zakresie czynności serwisowych oraz zaleceń dotyczących czyszczenia i dezynfekcji, wskazano na zagrożenia wynikające z niewłaściwego utrzymania wentylacji, klimatyzacji).
- 4) W ramach dalszych działań w Oddziale Nadzoru Zapobiegawczego planuje się monitorowanie i kontrolę przestrzegania przepisów; edukację poprzez informowanie inwestorów i instytucji o zagrożeniach oraz koordynację działań z władzami samorządowymi i innymi instytucjami kontrolnymi.

VIII. Oświata Zdrowotna i Promocja Zdrowia

1. **Wybrane zagadnienia dotyczące działalności oświatowo-zdrowotnej realizowanej na terenie powiatu śremskiego**
 - 1) W 2025 roku realizowano działania z zakresu oświaty zdrowotnej i promocji zdrowia skierowane do różnych grup odbiorców: dzieci przedszkolnych, uczniów szkół podstawowych i ponadpodstawowych, seniorów oraz ogółu społeczeństwa. Programy obejmowały min. tematykę zdrowego stylu życia, profilaktyki chorób nowotworowych, profilaktyki chorób odkleszczowych, ograniczania zdrowotnych następstw palenia tytoniu i używania e-papierosów, profilaktykę zakażeń HIV i zachorowań AIDS oraz promocję szczepień ochronnych.
 - 2) Realizowane w 2025 roku działania edukacyjne z zakresu promocji zdrowia spotkały się z zainteresowaniem wszystkich grup odbiorców. Widoczne zaangażowanie uczestników wskazuje na potrzebę kontynuowania tego typu inicjatyw oraz dalszego rozwijania działań profilaktycznych.
 - 3) Należy jednak podkreślić, że zmiana postaw zdrowotnych jest procesem długotrwałym i wymaga systematycznej edukacji oraz wielokrotnego powtarzania przekazywanych treści. Jednorazowe działania edukacyjne zwiększają przede wszystkim poziom wiedzy i świadomości zdrowotnej uczestników, co stanowi pierwszy krok do kształtowania właściwych postaw i zachowań zdrowotnych w przyszłości.
 - 4) W zakresie profilaktyki zdrowego odżywiania i aktywności fizycznej zrealizowano programy: „Talerz zdrowego żywienia”, „Mamo, Tato – co Wy na to?”, „Trzymaj Formę!”, „Skąd się biorą produkty ekologiczne”. Przeprowadzane wśród dzieci przedszkolnych oraz uczniów szkół podstawowych działania spotkały się z dużym zainteresowaniem uczestników. Szczególnie wśród przedszkolaków zauważalny był wysoki poziom zaangażowania, ciekawość tematu oraz pozytywna reakcja na proponowane formy zajęć. Dzieci chętnie uczestniczyły w rozmowach i aktywnościach dotyczących zdrowego odżywiania oraz znaczenia ruchu w codziennym życiu.

- 5) Programy dotyczące nowotworów raka piersi i jąder skierowane do uczniów szkół ponadpodstawowych oraz ogółu społeczeństwa wzbudziły również duże zainteresowanie uczestników. Tematyka była dla wielu osób nowa i skłaniała do zadawania pytań oraz dyskusji na temat profilaktyki i znaczenia wczesnego wykrywania chorób nowotworowych.
- 6) Program dotyczący kleszczy, skierowany do ogółu społeczeństwa, cieszył się bardzo dużym zainteresowaniem. Uczestnicy wykazywali szczególne zainteresowanie praktycznymi aspektami tematu, takimi jak prawidłowe usuwanie kleszcza oraz sposoby zapobiegania ukłuciom. Edukacja w tym zakresie może przyczynić się do zwiększenia świadomości zagrożeń oraz podejmowania działań profilaktycznych, takich jak stosowanie repelentów, odpowiedniego ubioru podczas przebywania w terenach zielonych czy kontrola skóry po powrocie z terenów leśnych i parkowych.
- 7) Podejmowane działania w zakresie profilaktyki i promocji zdrowia były na bieżąco zamieszczane na stronach internetowych i w mediach społecznościowych (Facebook) oraz przez partnerów programowych.
- 8) W zakresie oświaty zdrowotnej i promocji zdrowia w 2025 roku dla mieszkańców powiatu śremskiego zrealizowano zagadnienia z poniższej tematyki: promocja zdrowego stylu życia, aktywności fizycznej i prawidłowego odżywiania, profilaktyka uzależnień, w tym: profilaktyka używania narkotyków i środków zastępczych, profilaktyka używania alkoholu, profilaktyka używania napojów energetyzujących, profilaktyka dotycząca cyberuzależnień, program profilaktyczny w zakresie HIV/AIDS, profilaktyka chorób nowotworowych, profilaktyka palenia tytoniu, profilaktyka chorób zakaźnych, programy dotyczące prawidłowych nawyków higienicznych, w tym higiena rąk, prawidłowego mycia zębów – profilaktyka próchnica, zapobieganie wszawicy, promocja szczepień ochronnych itp.

2 . Współpraca

Działania oświatowo-zdrowotne były realizowane przy współpracy i wsparciu finansowym Wojewódzkiej Stacji Sanitarno-Epidemiologicznej w Poznaniu, Starostwa Powiatowego w Śremie, Urzędu Miejskiego w Śremie, Urzędu Miasta i Gminy

w Dolsku, Urzędu Miejskiego w Książu Wielkopolskim, Urzędu Gminy w Brodnicy, Śremskiego Ośrodka Kultury, Ośrodka Kultury w Książu Wielkopolskim, Komendy Powiatowej Policji w Śremie, Straży Miejskie w Śremie, Pielęgniarskiego Ośrodka Medycyny Szkolnej „BASISMED”, Muzeum Śremskiego w Śremie, Klubu Relax Spółdzielni Mieszkaniowej w Śremie, Prywatnej Praktyki Stomatologicznej Hofman, placówek oświatowych powiatu śremskiego, lokalnych mediów.

Placówki oświatowe są corocznie pisemnie informowane o propozycjach pracy w zakresie wychowania zdrowotnego i promocji zdrowia w danym roku szkolnym. Przesyłane zostają aktualnie realizowane przez PPIS w Śremie wszystkie programy edukacyjne i zamierzenia z krótkim opisem.

3. Rekomendacje do dalszych działań

- 1) Kontynuowanie działań z zakresu promocji zdrowego stylu życia wśród dzieci i młodzieży, ze szczególnym uwzględnieniem tematyki zdrowego odżywiania oraz aktywności fizycznej.
- 2) Rozszerzanie działań edukacyjnych skierowanych do rodziców i opiekunów dzieci, gdyż środowisko rodzinne odgrywa istotną rolę w kształtowaniu codziennych nawyków zdrowotnych najmłodszych. Edukacja zdrowotna prowadzona od najmłodszych lat może być skutecznym elementem kształtowania nawyków zdrowotnych przyszłych pokoleń.
- 3) W przypadku młodzieży szkół ponadpodstawowych wskazane jest wprowadzenie bardziej interaktywnych i mniej formalnych form przekazu dotyczących profilaktyki nowotworów, takich jak: praca w małych grupach, anonimowe zadawanie pytań czy elementy warsztatowe.
- 4) Planuje się kontynuowanie działań informacyjnych dotyczących profilaktyki chorób odkleszczowych, ze szczególnym uwzględnieniem praktycznych aspektów zapobiegania ukłuciom przez kleszcze.
- 5) Zwiększenie liczby działań o charakterze praktycznym, takich jak pokazy, ćwiczenia czy warsztaty, które sprzyjają lepszemu zapamiętywaniu przekazywanych treści.

- 6) W miarę możliwości prowadzenie cyklicznych działań edukacyjnych w tych samych placówkach, co pozwoli na utrwalanie wiedzy oraz stopniowe kształtowanie prozdrowotnych postaw wśród uczestników.
- 7) Podjęta zostanie próba monitorowania efektów działań edukacyjnych poprzez zbieranie opinii uczestników, co może pomóc w dostosowaniu form i treści przekazu do potrzeb odbiorców.

IX. Działalność kontrolno-represyjna.

Porównanie prowadzonej działalności kontrolno-represyjnej w latach 2020-2024.

I.p.	Rodzaj podjętych działań	2020	2021	2022	2023	2024	2025
1.	Liczba kontroli	3480	5684	4815	1788	1124	942
2.	Liczba pobranych prób do badań	221	276	342	269	294	304
3.	Liczba wydanych decyzji merytorycznych	1176	244	261	248	256	190
4.	Liczba wydanych decyzji płatniczych	138	187	261	214	186	155
5.	Liczba postanowień	11	21	22	45	172	221
6.	Tytuły wykonawcze	0	0	4	1	1	3
7.	Liczba nałożonych mandatów karnych	1	48	17	11	5	1
8.	Kwota nałożonych mandatów karnych	500	3.250	2.850	3.000	1.400	400
9.	Kwota nałożonych kar pieniężnych	0	0	0	0	12.000	0

X. Wnioski

- 1) Na terenie działalności Powiatowej Stacji Sanitarno-Epidemiologicznej w Śremie sytuacji epidemiologiczną w bieżącym roku sprawozdawczym można uznać za stabilną.
- 2) Zaobserwowano wzrost zachorowań na Boreliozę, co jednoznacznie wskazuje na potrzebę dalszej realizacji działań informacyjnych i edukacyjnych w zakresie chorób przenoszonych przez kleszcze.
- 3) W 2025 roku pobrano do badania 148 prób (w tym 146 prób żywności i 2 przedmioty użytku), z których żadna nie została zakwestionowana. Pozytywne wyniki uzyskano również przy badaniu tłuszczów smaźalniczych OLEOTEST-em w piekarniach i ciastkarniach oraz w małej gastronomii.
- 4) Stan sanitarno-techniczny obiektów wymaga poprawy: najczęściej stwierdzanymi uchybieniami w różnych kategoriach zakładów były zniszczone malatury ścian i sufitów, uszkodzone ościeżnice oraz ubytki w płytkach podłogowych.
- 5) Zauważa się powszechność wdrożenia systemów jakościowych: dokumentacja Dobrej Praktyki Higienicznej i Produkcyjnej (GHP/GMP) została wdrożona we wszystkich 782 nadzorowanych obiektach. Natomiast system HACCP wdrożono w 287 obiektach. Pełne wdrożenie HACCP odnotowano m.in. w magazynach hurtowych, piekarniach oraz w żywieniu zbiorowym typu zamkniętego (100% placówek). Brak do wglądu w dokumentacji HACCP zdarzały się głównie w mniejszych zakładach, takich jak niektóre automaty do lodów.
- 6) W roku 2025 Państwowa Inspekcja Sanitarna na bieżąco kontrolowała i sprawdzała czy przedsiębiorstwa wodociągowe realizują badania próbek wody przeznaczonej do spożycia zgodnie z ustalonym harmonogramem. Ponadto prowadziła kontrolę jej jakości w zakresie zgodnym z obowiązującymi wymaganiami.
- 7) Liczba wodociągów zbiorowego zaopatrzenia w wodę w porównaniu do roku ubiegłego nie uległa zmianie.
- 8) Liczba wodociągów, w którym woda na koniec roku oceniono została jako warunkowo przydatna do spożycia, w porównaniu do roku ubiegłego wzrosła o 1 (wodociąg publiczny w Piotrowie).

- 9) W sytuacji przekroczenia dopuszczalnych wartości parametrów jakości wody wydawano komunikaty dotyczące zasad jej użytkowania. Informacje te były przekazywane m.in. władzom samorządowym, w celu poinformowania mieszkańców, a także publikowane na stronach internetowych Powiatowej Stacji Sanitarno-Epidemiologicznej w Śremie oraz Wojewódzkiej Stacji Sanitarno-Epidemiologicznej w Poznaniu.
- 10) Celem sprawowanego przez Państwową Inspekcję Sanitarną nadzoru nad obiektami użyteczności publicznej jest zapewnienie bezpieczeństwa sanitarnego osób z nich korzystających.
- 11) Zarówno w roku 2025 jak i w latach poprzednich wzrosła liczba nowych obiektów świadczących usługi w branży beauty.
- 12) Podczas kontroli pracownicy Państwowej Inspekcji Sanitarnej prowadzili działania edukacyjno-informacyjne. Dotyczyły one m.in.: zagrożeń związanych z obecnością bakterii z rodzaju Legionella w instalacji wody ciepłej, właściwego użytkowania wentylacji i klimatyzacji, prawidłowej dezynfekcji i sterylizacji oraz przestrzegania zapisów ustawy z dnia 9 listopada 1995 r. o ochronie zdrowia przed następstwami używania tytoniu i wyrobów tytoniowych.
- 13) W 2025 roku odnotowano spadek liczby obiektów wykonujących działalność leczniczą.
- 14) W ramach bieżącego nadzoru sanitarnego w 2025 r. oceniono stan sanitarny w 37 obiektach służby zdrowia, co stanowi 28% obiektów znajdujących się w ewidencji (ogółem 132 obiekty). Jako zły został oceniony 1 obiekt. Nie zgłoszono żadnej interwencji. W roku 2025 przeprowadzono łącznie 40 kontroli.
- 15) W placówkach służby zdrowia nie stwierdzono uchybień w zakresie zaopatrzenia w wodę, utrzymania czystości, postępowania z bielizną i postępowania z odpadami medycznymi.
- 16) W placówkach z pobytem całodobowym (szpitale, DPS-y, internat i inne) zwrócono uwagę na wykonywanie badań jakości wody ciepłej na obecność bakterii Legionella sp.; właściwą eksploatację wewnętrznej sieci wodociągowej mającej na celu zmniejszenie ryzyka występowania bakterii z rodzaju Legionella.
- 17) We wszystkich skontrolowanych podmiotach przypomniano zasady właściwego utrzymania i eksploatacji wentylacji i klimatyzacji (okresowe przeglądy,

czyszczenie); postępowania z bielizną czystą i brudną, zasady utrzymania czystości i porządku - stan higieniczno-sanitarny i techniczny pomieszczeń/urządzeń obiektu, przypomniano o obowiązku postępowania zgodnie z opracowanymi procedurami oraz o konieczności ich aktualizacji. Przypomniano także o zasadach właściwej klasyfikacji odpadów medycznych oraz warunkach wstępnego magazynowania tych odpadów w obiektach.

- 18) Na przestrzeni ostatnich lat odnotowano spadek liczby zakładów pracy, w których występują przekroczenia Najwyższych Dopuszczalnych Stężeń i Natężeń. W konsekwencji odnotowano również spadek liczby pracowników zatrudnionych w warunkach przekroczenia normatywów higienicznych, w szczególności osób narażanych na nadmierny hałas.
- 19) W odniesieniu do decyzji wydawanych przez Państwowego Powiatowego Inspektora Sanitarnego w Śremie w ostatnich latach zaobserwowano spadek liczby wydawanych decyzji (w roku 2024 – 14, w roku 2023 – 17) oraz nakazów, co może wskazywać na ogólną poprawę stanu higieniczno-sanitarnego w zakładach pracy funkcjonujących na terenie powiatu śremskiego.
- 20) Kontynuowano działalność edukacyjną pracodawców dotyczącą wymagań higieniczno-sanitarnych w zakładach oraz stosowania działań prewencyjnych w przypadku narażenia na czynniki niebezpieczne.
- 21) W 2025 roku odnotowano wzrost ogólnej liczby pracowników pozostających w kontakcie z czynnikami o działaniu rakotwórczym, mutagennym i reprotoksycznym spowodowane wejściem w życie rozporządzenia Ministra Zdrowia w sprawie substancji chemicznych, ich mieszanin, czynników lub procesów technologicznych o działaniu rakotwórczym, mutagennym lub reprotoksycznym w środowisku pracy, które rozszerzyło ochronę pracowników, włączając substancje reprotoksyczne (działające szkodliwie na rozrodczość) do zakresu regulacji dotyczących czynników rakotwórczych i mutagennych.
- 22) W bieżącym roku sprawozdawczym nie napotkano trudności z prowadzeniem bieżącego nadzoru nad placówkami systemu oświaty i placówkami opiekuńczo-wychowawczymi.
- 23) Prowadzona jest ścisła współpraca z organami założycielskimi w odniesieniu do będących pod nadzorem PSSE w Śremie placówek oświatowych, co pozwala na bieżąco pozyskiwać niezbędne informacje przydatne w realizacji nadzoru.

- 24) Intensyfikowane są działania edukacyjno-informacyjne dotyczące treści prozdrowotnych, które są podejmowane każdorazowo w trakcie prowadzonych czynności kontrolnych.
- 25) W związku z ukończonymi inwestycjami w zakresie rozbudowy, przebudowy i nadbudowy, dotyczącymi dwóch zespołów szkół, zlokalizowanych na terenie miasta Śrem, można stwierdzić, iż w roku 2025 nastąpiła poprawa warunków w odniesieniu do ilości sal lekcyjnych oraz standardów dostępności do urządzeń higieniczno-sanitarnych.
- 26) W 2025 roku zaistniały utrudnienia dotyczące sytuacji lokalowej szkoły podstawowej w Dolsku, związane z osiadaniem osuwiska na budynek. Decyzją Powiatowego Inspektoratu Nadzoru Budowlanego w Śremie zakazano użytkowania przedmiotowego obiektu budowlanego do czasu usunięcia stwierdzonych nieprawidłowości. Zajęcia lekcyjne dla uczniów realizowane są obecnie w pozostałych budynkach placówki, natomiast oddział przedszkolny, któremu szkoła użyczała pomieszczenia, został tymczasowo przeniesiony w nową lokalizację.
- 27) Od nowego roku szkolnego 2025/2026 pięć szkół podstawowych z oddziałami przedszkolnymi prowadzonych przez gminę Śrem, zostało przekształconych w zespoły szkolno-przedszkolne.
- 28) Na bieżąco aktualizowany jest wykaz obiektów będących pod nadzorem Państwowego Powiatowego Inspektora Sanitarnego w Śremie.
- 29) W roku 2025 Oddział Nadzoru Zapobiegawczego koncentrował się na zapewnieniu właściwych warunków sanitarno-higienicznych w procesie planowania, projektowania oraz realizacji inwestycji budowlanych.
- 30) W ramach prowadzonych działań uzgodniono projekty decyzji, uczestniczono w dopuszczeniu obiektów do użytkowania, współpracowano z inwestorami oraz organami administracji publicznej w zakresie obowiązujących przepisów i posiadanych kompetencji.

XI. Kierunki dalszych działań.

- 1) Zacieśnienie współpracy z placówkami służby zdrowia w zakresie zagadnień dotyczących realizacji szczepień ochronnych w związku ze wzrostem liczby osób uchylających się od szczepień ochronnych.
- 2) Kontynuacja edukacji różnych grup społeczeństwa w zakresie szczepień obowiązkowych i zalecanych.
- 3) Kontynuowanie współpracy z zespołami do spraw zakażeń wewnątrzszpitalnych w zakresie zapobiegania zakażeniom na terenie tych placówek w celu umacniania obowiązujących standardów w tym zakresie.
- 4) Realizacja działań edukacyjnych w trakcie kontroli obiektów żywienia zbiorowego w zakresie dostosowania obowiązujących w placówce procedur GHP/GMP i HACCAP do profilu i zakresu prowadzonej działalności.
- 5) W sezonie wakacyjnym realizacja kontroli weekendowych w obiektach małej gastronomii i placówkach wypoczynku dzieci i młodzieży.
- 6) Działania edukacyjne dla seniorów z tematyki żywieniowej.
- 7) Zacieśnienie współpracy z producentami wody do spożycia w celu usprawnienia przepływu informacji w sytuacjach kryzysowych.
- 8) Prowadzenie działań edukacyjno-informacyjnych na temat zagrożeń związanych z obecnością bakterii z rodzaju Legionella w instalacji wody ciepłej, właściwego użytkowania wentylacji i klimatyzacji, prawidłowej dezynfekcji i sterylizacji oraz przestrzegania zapisów ustawy o ochronie zdrowia przed następstwami używania tytoniu i wyrobów tytoniowych.
- 9) Omawianie zasadach właściwej klasyfikacji odpadów medycznych oraz warunkach wstępnego magazynowania tych odpadów w placówkach, które je wytwarzają.
- 10) Kontynuowanie działań edukacyjnych w trakcie kontroli przedsiębiorców w zakresie obowiązków wynikających z ochrony pracowników przed szkodliwym działaniem rakotwórczym, mutagennym i reprotoksycznym.
- 11) Realizowane działań informacyjno-edukacyjne mające na celu podwyższenie poziomu wiedzy pracodawców w zakresie czynników szkodliwych i uciążliwych występujących w środowisku pracy.

- 12) Kontynuowanie działań edukacyjno-informacyjne w zakresie profilaktyki wad postawy - ergonomia, ocena obciążenia uczniów ciężarem tornistrów, a także zapewnienia właściwego oświetlenia na stanowisku nauki - profilaktyka w zakresie wad wzroku.
- 13) Kontynuowanie działań z zakresu promocji zdrowego stylu życia wśród dzieci i młodzieży, ze szczególnym uwzględnieniem tematyki zdrowego odżywiania oraz aktywności fizycznej.
- 14) Rozszerzanie działań edukacyjnych skierowanych do rodziców i opiekunów dzieci, gdyż środowisko rodzinne odgrywa istotną rolę w kształtowaniu codziennych nawyków zdrowotnych najmłodszych. Edukacja zdrowotna prowadzona od najmłodszych lat może być skutecznym elementem kształtowania nawyków zdrowotnych przyszłych pokoleń.
- 15) Kontynuowanie działań informacyjnych dotyczących profilaktyki chorób odkleszczowych, ze szczególnym uwzględnieniem praktycznych aspektów zapobiegania ukłuciom przez kleszcze.
- 16) Zwiększenie liczby działań o charakterze praktycznym, takich jak pokazy, ćwiczenia czy warsztaty, które sprzyjają lepszemu zapamiętywaniu przekazywanych treści.
- 17) Podjęta zostanie próba monitorowania efektów działań edukacyjnych poprzez zbieranie opinii uczestników, co może pomóc w dostosowaniu form i treści przekazu do potrzeb odbiorców.
- 18) Kontynuowanie współpracy z organami, jednostkami samorządu terytorialnego, instytucjami w celu wymiany informacji oraz prowadzenia wspólnie postępowań mających na celu dobro jednostki i publiczne.