

Nowe możliwości finansowania transformacji energetycznej i klimatycznej samorządów

KONFERENCJA POŚWIĘCONA OFERCIE
PROGRAMOWEJ I FINANSOWEJ NFOŚIGW
DLA JEDNOSTEK SAMORZĄDU TERYTORIALNEGO

OFERTA FINANSOWA NFOŚIGW DLA JST W OBSZARZE ADAPTACJI DO ZMIAN KLIMATU

MONIKA FLISEK
ZASTĘPCA DYREKTORA DEPARTAMENTU ADAPTACJI DO ZMIAN
KLIMATU

PROGRAMY NFOŚIGW FINANSUJĄCE PROJEKTY DOTYCZĄCE ADAPTACJI DO ZMIAN KLIMATU

**Fundusze Europejskie na
Infrastrukturę, Klimat i
Środowisko**

Działanie 01.02 – Adaptacja terenów zurbanizowanych do zmian klimatu

Działanie 02.05 – Woda do spożycia

**Fundusze Europejskie
dla Polski Wschodniej**

Działanie 02.02 – Adaptacja do zmian klimatu

Finansowanie ze środków krajowych

Program priorytetowy Adaptacja do zmian klimatu

Działanie 1.2 FENIKS

Adaptacja terenów zurbanizowanych do zmian klimatu – miasta duże

Łącznie: 38 projektów wybranych do dofinansowania, wsparcie ok. 1 143 mln zł.

Są dostępne środki w działaniu 01.02,
możliwy kolejny nabór na jesieni 2026 r.

Beneficjent	44 miasta, które uczestniczyły w realizacji projektu: Opracowanie miejskich planów adaptacji (MPA) w miastach powyżej 100 tys. mieszkańców oraz m. st. Warszawa
Formy wsparcia	Dotacja, do 77% wydatków kwalifikowanych
Obszary wsparcia	<ul style="list-style-type: none">• kanalizacja deszczowa, zielono-niebieska infrastruktura• zazielenianie zbiorników wodnych lub ich renaturyzacja• budowa zbiorników wód opadowych wraz z infrastrukturą• likwidacja zasklepień, uszczelnień gruntu (odbetonowanie)
Typ projektu	<ul style="list-style-type: none">• Wsparcie zrównoważonych systemów gospodarowania wodami opadowymi z udziałem zieleni/zielono-niebieskiej infrastruktury/rozwiązań opartych na przyrodzie

Działanie 2.4 FENiKS

Adaptacja do zmian klimatu, zapobieganie klęskom i katastrofom

Beneficjent	miasta powyżej 20 tys. mieszkańców oraz stolice powiatów 15-20 tys. mieszkańców z wyłączeniem finansowanych z FEPW 2021-27 i FEniKS 1.2
Formy wsparcia	dotacja
Obszary wsparcia	<ul style="list-style-type: none">wsparcie zrównoważonych systemów gospodarowania wodami opadowymi z udziałem zieleni/zielono-niebieskiej infrastruktury/rozwiązań opartych na przyrodziewdrożenie inwestycji określonych w miejskich planach adaptacji do zmian klimatu

Działanie 2.4 FENiKS

Adaptacja do zmian klimatu, zapobieganie klęskom i katastrofom

Są dostępne środki w działaniu 02.04,
możliwe kolejne nabory dla typów projektów:
2.4.1 lub 2.4.12.

Typy projektów:

- 2.4.1 Wsparcie zrównoważonych systemów gospodarowania wodami opadowymi z udziałem zieleni, zielono-niebieskiej infrastruktury, rozwiązań opartych na przyrodzie
- 2.4.2 Opracowanie MPA
- 2.4.12 Wsparcie mikroretencji

Działanie 2.4.12 FEniKS

Mikroretencja

łącznie: 16 projektów wybranych do dofinansowania, wsparcie 173 mln zł.

1 czerwca 2026 r. WFOŚiGW ogłosiły nabory dla osób fizycznych
Są dostępne środki w działaniu 02.04, możliwy kolejny nabór lub zwiększenie alokacji dla obecnego.

Beneficjent końcowi

osoby fizyczne – właściciele domków jednorodzinnych, składający wnioski w WFOŚiGW

Formy wsparcia

wsparcie grantowe
uprawnionymi do składania wniosków jest 16 WFOŚiGW

Obszary wsparcia

- dofinansowanie projektów polegających na wsparciu indywidualnej mikroretencji wód opadowych

Działanie 2.4.12 FENiKS

Mikroretencja

Typy projektów:

finansowanie przedsięwzięć dotyczących zakupu, dostawy, montażu, budowy, uruchomienie instalacji:

- do zbierania wód opadowych lub roztopowych z powierzchni nieprzepuszczalnych nieruchomości, tj. z dachów, chodników, podjazdów (np. łapacze, wpusty, osadniki rynnowe, odwodnienie liniowe, przewody odprowadzające wody opadowe bez rynien i rur spustowych);
- do magazynowania wód opadowych w zbiornikach (np. szczelne zbiorniki podziemne i naziemne) o sumarycznej pojemności minimum 2 m³;
- do retencjonowania wód opadowych w tym roztopowych w gruncie (np. rozszczelnienie powierzchni nieprzepuszczalnych, studnie chłonne, drenaż, skrzynki rozsączające, zbiorniki otwarte);
- do wykorzystania retencjonowanych wód opadowych lub roztopowej (np. pompy, filtry, przewody, zraszacze, sterowniki, centrale dystrybucji wody, inne instalacje umożliwiające zagospodarowanie wody z istniejącego/nowobudowanego w ramach inwestycji zbiornika).

Działanie 2.5 FENiKS

Woda do spożycia

łącznie: 57 projektów wybranych do dofinansowania, dofinansowanie ok. 1,228 mld zł.

Brak dostępnych środków, nie planuje się naborów.

Beneficjent

jednostki samorządu terytorialnego, spółki wodociągowo – kanalizacyjne

Formy wsparcia

Dotacja do 70 % wydatków kwalifikowanych

Obszary wsparcia

- wspieranie przedsięwzięć, związanych z budową i modernizacją infrastruktury niezbędnej do ujęcia, uzdatniania, magazynowania i dystrybucji wody oraz związanych z ograniczaniem strat wody, zapewnieniem właściwego bezpieczeństwa dostarczania wody

Działanie 2.2 FEPW

Adaptacja do zmian klimatu

łącznie: 25 projektów wybranych do dofinansowania, dofinansowanie ok. 419 mln zł.

Trwa ocena wniosków złożonych w IV 2026 w 2 ostatnich konkursach. Brak dostępnych środków, nie planuje się naborów.

Beneficjent	miasta średnie tracące funkcje społeczno-gospodarcze oraz inne miasta subregionalne z podregionów z najwyższą kumulacją gmin zmarginalizowanych – w obu przypadkach z przedziału 20-100 tys. mieszkańców oraz miejscowości o statusie uzdrowiska – z makroregionu Polski Wschodniej
Formy wsparcia	dotacja do 85% wydatków kwalifikowanych
Obszary wsparcia	<ul style="list-style-type: none">• przedsięwzięcia infrastrukturalne z zakresu zielonej oraz zielono-niebieskiej infrastruktury w miastach, oraz zarządzanie wodami opadowymi i roztopowymi• opracowanie MPA• wsparcie doradcze dla beneficjentów (budowanie potencjału administracyjnego beneficjentów)

Program Priorytetowy

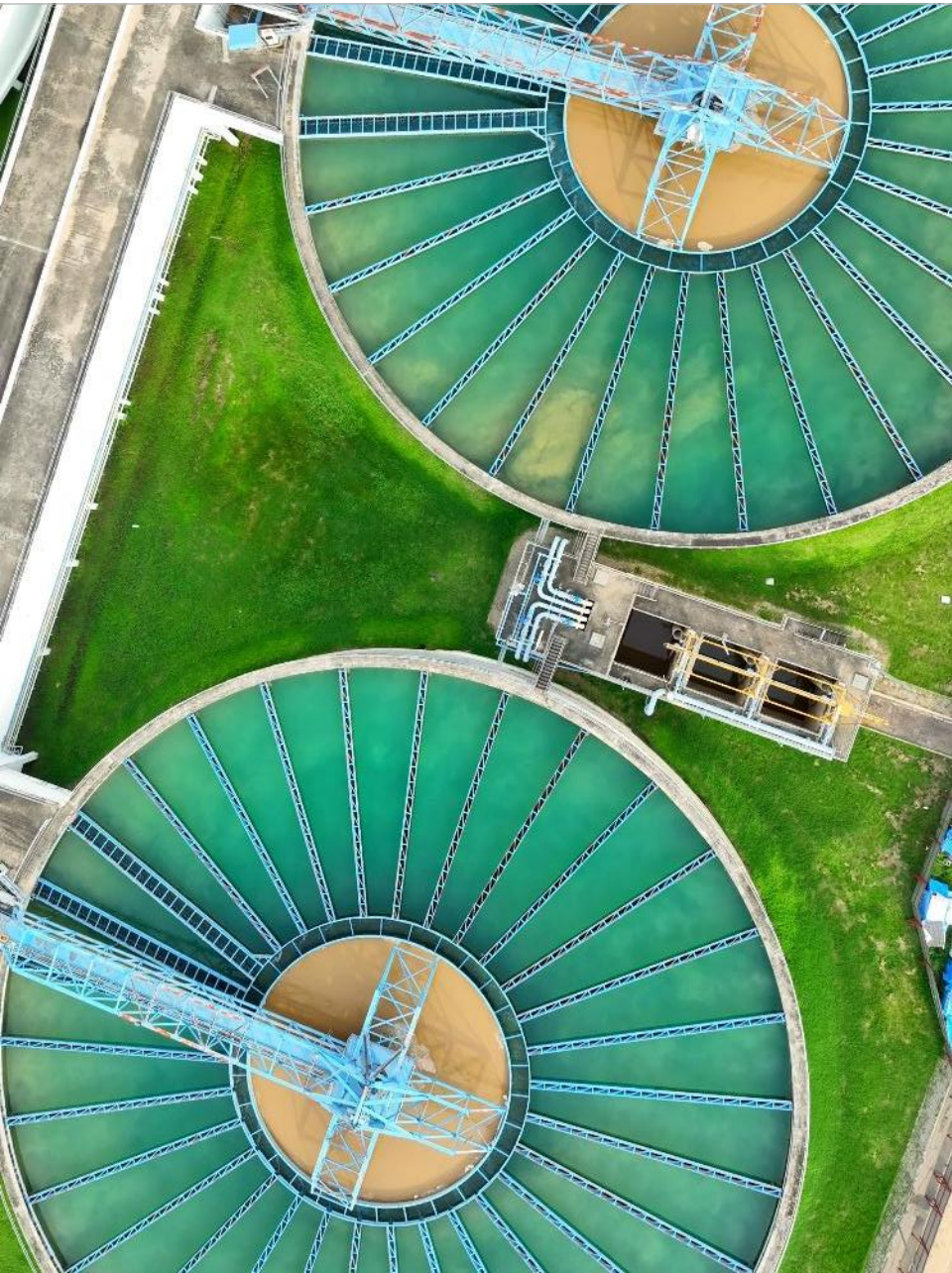
Adaptacja do zmian klimatu



Beneficjenci	<ul style="list-style-type: none">• jednostki samorządu terytorialnego, ich związki• podmioty świadczące usługi publiczne w ramach zadań własnych JST• państwowe osoby prawne• spółki prawa handlowego
Budżet	<ul style="list-style-type: none">• budżet zwrotnych form finansowania – do 750 000 tys. zł.• budżet bezzwrotnych dofinansowania – do 400 000 tys. zł (działania retencyjne JST na obszarach wiejskich, do 70 % kosztów kwalifikowanych)
Intensywność dofinansowania dla zwrotnych form finansowania	<ul style="list-style-type: none">• pożyczka do 100 % kosztów kwalifikowanych;• oprocentowanie: WIBOR 3M, lecz nie mniej niż 2 % w skali roku;• oprocentowanie pożyczek na współfinansowanie projektów FEnIKS/FEPW: WIBOR 3M-100 pkt. bazowych, lecz nie mniej niż 2 % w skali roku;
Obszary wsparcia	<ul style="list-style-type: none">• zwiększanie retencji w ekosystemach• urządzenia wodne• „zielono-niebieska” infrastruktura, systemy zagospodarowania wód opadowych (także obszary wiejskie)• likwidacja powierzchni nieprzepuszczalnych• zaopatrzenie ludności w wodę do picia• współfinansowanie projektów FENX i FEPW

FINANSOWANIE PROJEKTÓW W ZAKRESIE GOSPODARKI WODNO-ŚCIEKOWEJ

EWA KAMIEŃSKA
DYREKTOR DEPARTAMENTU OCHRONY WÓD



GOSPODARKA WODNO-ŚCIEKOWA

Ochrona wód – strategiczny obszar NFOŚiGW

- kluczowy kierunek wsparcia od początku działalności
- finansowanie inwestycji w gospodarkę ściekową
- redukcja ładunku zanieczyszczeń wód powierzchniowych
- poprawa jakości wód Wisły, Odry oraz Morza Bałtyckiego
- rozwój i modernizacja infrastruktury zbierania i oczyszczania ścieków

KLUCZOWE EFEKTY W GOSPODARCE WODNO-ŚCIEKOWEJ

Efekty rzeczowe i ekologiczne

- budowa, rozbudowa i modernizacja oczyszczalni ścieków – ponad **1 600** szt.
- systemy kanalizacyjne – ok. **89** tys. km
- usunięty ładunek zanieczyszczeń – ponad **20** mln RLM

Liczba zawartych umów – ponad 4 300 szt., z tego:

- środki własne NFOŚiGW – ponad **3 800** szt.
- środki zagraniczne (ISPA/Fundusz Spójności, PO liŚ 2007-2013 i 2014-2020) – **527** szt.

Kwota zawartych umów – ok. 38,6 mld zł, z tego:

- środki własne NFOŚiGW – ok. 12,2 mld zł
- środki zagraniczne – ok. 26,4 mld zł

Wartość całkowita projektów

- **ok. 105 mld zł**



FINANSOWANIE OCHRONY WÓD

**Fundusze Europejskie na
Infrastrukturę, Klimat i
Środowisko**

**Mechanizm Finansowy
Europejskiego Obszaru
Gospodarczego na lata
2021-2028**

**Finansowanie ze środków
krajowych**

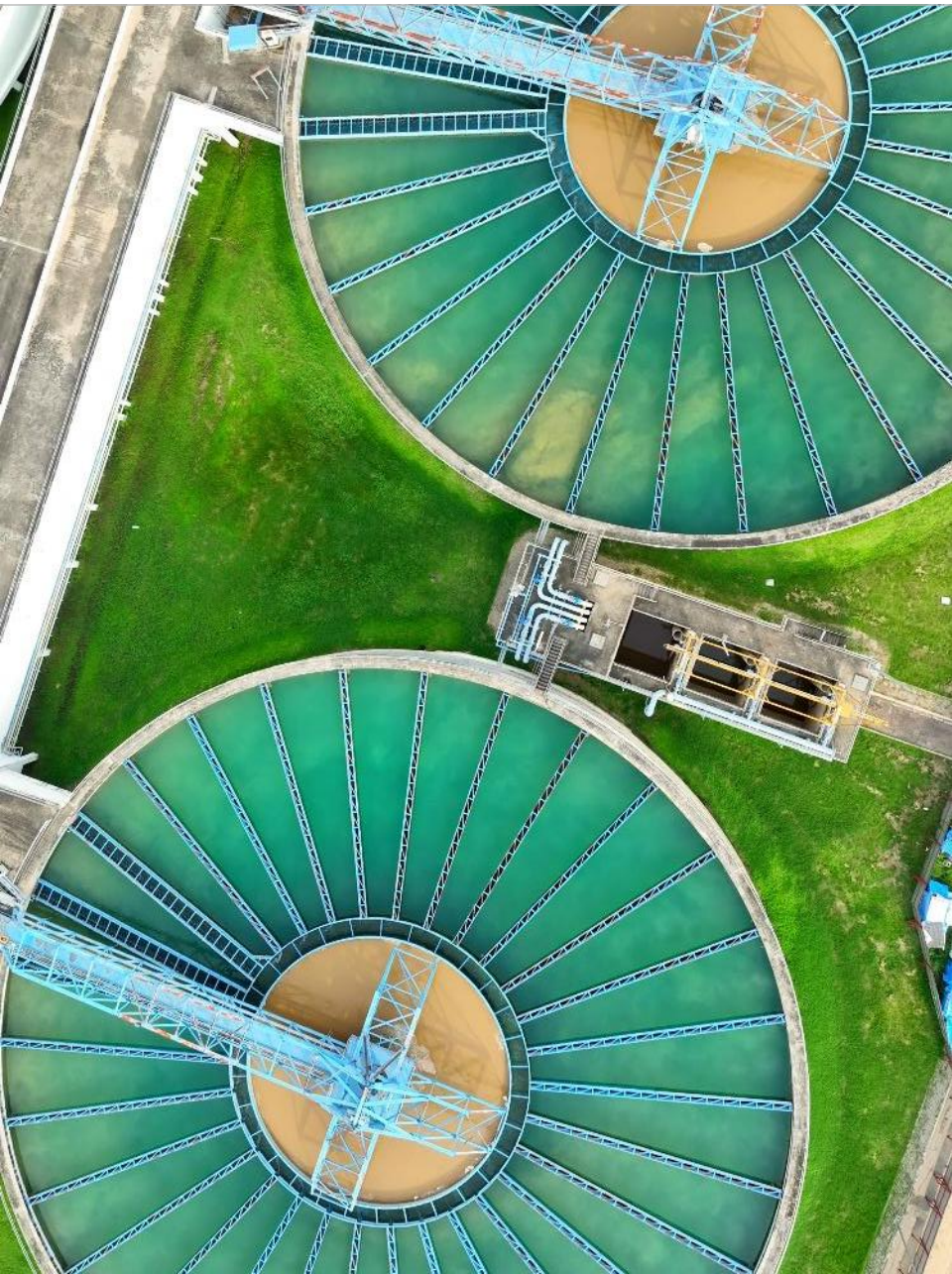
Działanie 01.03 Gospodarka wodno-
ściekowa

Działanie 4.1 Zarządzanie wodą
poprzez działania gospodarki o
obiegu zamkniętym

Program priorytetowy Gospodarka
wodno-ściekowa w aglomeracjach

Program priorytetowy Gospodarka
wodno-ściekowa poza granicami
aglomeracji





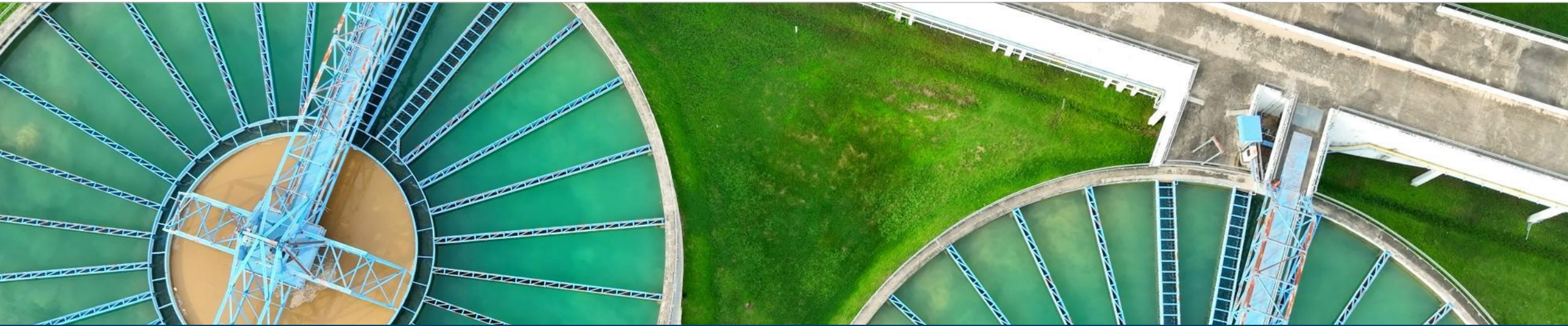
Finansowanie gospodarki wodno-ściekowej

Fundusze Europejskie na Infrastrukturę, Klimat i Środowisko

**Finansowanie ze środków krajowych – programy priorytetowe
NFOŚiGW**

**Mechanizm Finansowy Europejskiego Obszaru Gospodarczego
na lata 2021-2028**





FUNDUSZE EUROPEJSKIE NA INFRASTRUKTURĘ, KLIMAT I ŚRODOWISKO



DZIAŁANIE FENIKS

1.3

Gospodarka wodno-ściekowa w aglomeracjach

TYPY PROJEKTÓW

Kompleksowe projekty gospodarki wodno-ściekowej w aglomeracjach ujętych w KPOŚK, które nie spełniają dyrektywy ściekowej.

WYSOKOŚĆ ALOKACJI UE:

1,05 mld EUR

BENEFICJENCI

jst, spółki wodociągowo – kanalizacyjne, spółki wodne

WSPARCIE

dotacja do 70 % wydatków kwalifikowanych

OBSZARY WSPARCIA

- budowa, rozbudowa lub modernizacja oczyszczalni ścieków komunalnych, (zakres projektu może obejmować również technologie wykorzystujące odnawialne źródła energii)
- budowę zbiorczych systemów kanalizacji sanitarnej.

**FENX 2021-2027
DZIAŁANIE FENIKS**

1.3

**Gospodarka
wodno-ściekowa
w aglomeracjach**

**FENX 2021-2027
Działanie FEnIKS**

Liczba umów – 74
Wartość całkowita – 5,4 mld zł
Wkład UE – 3 mld zł

II konkurs – Budżet 1,7 mld zł

Liczba złożonych wniosków – 63 / Wartość całkowita – 3 mld zł / Wkład UE – 1,7 mld zł

**Podpisane umowy
II konkurs**

Liczba umów – 35
Wartość całkowita – 2 mld zł
Wkład UE – 1,1 mld zł

**Wnioski pozytywnie ocenione
przygotowywane umowy**

Liczba wniosków – 11
Wartość całkowita – 0,4 mld zł
Wkład UE – 0,2 mld zł

III konkurs – Budżet 0,72 mld zł

Liczba złożonych wniosków – 35 / Wartość całkowita – 1,3 mld zł / Wkład UE – 0,8 mld zł

**FENX 2021-2027
DZIAŁANIE FENIKS**

1.3

**Gospodarka
wodno-ściekowa
w aglomeracjach**

**FENX 2021-2027
Działanie FEnIKS**

Liczba umów – 74
Wartość całkowita – 5,4 mld zł
Wkład UE – 3 mld zł

II konkurs – Budżet 1,7 mld zł

Liczba złożonych wniosków – 63 / Wartość całkowita – 3 mld zł / Wkład UE – 1,7 mld zł

**Podpisane umowy
II konkurs**

Liczba umów – 35
Wartość całkowita – 2 mld zł
Wkład UE – 1,1 mld zł

**Wnioski pozytywnie ocenione
przygotowywane umowy**

Liczba wniosków – 11
Wartość całkowita – 0,4 mld zł
Wkład UE – 0,2 mld zł

III konkurs – Budżet 0,72 mld zł

Liczba złożonych wniosków – 35 / Wartość całkowita – 1,3 mld zł / Wkład UE – 0,8 mld zł

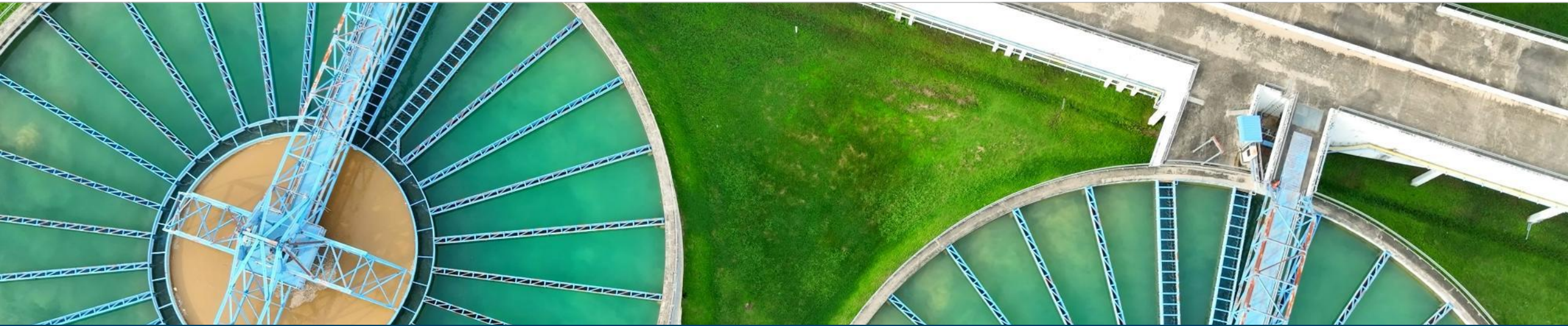
**FENX 2021-2027
DZIAŁANIE FENIKS**

1.3

**Gospodarka
wodno-ściekowa
w aglomeracjach**

Stan na 02.06.2026 r.

EFEKTY docelowe podpisanych umów	Wartość docelowa
km	646
Długość wybudowanej / zmodernizowanej sieci kanalizacyjnej	570
Długość wybudowanej / zmodernizowanej sieci wodociągowej	76
osoby	431 025
Ludność przyłączona do zbiorowych systemów zaopatrzenia w wodę	44 034
Ludność przyłączona do zbiorowych systemów oczyszczania ścieków	386 991
RLM (Równoważna liczba mieszkańców)	2 274 329
Wielkość ładunku ścieków poddanych ulepszonemu oczyszczaniu	2 274 329
szt.	52
Liczba zmodernizowanych oczyszczalni ścieków komunalnych	36
Liczba wybudowanych oczyszczalni ścieków komunalnych	2
Liczba wybudowanych / zmodernizowanych ujęć wody	5
Liczba wybudowanych / zmodernizowanych stacji uzdatniania wody	9



FINANSOWANIE ZE ŚRODKÓW KRAJOWYCH



GOSPODARKA WODNO-ŚCIEKOWA W AGLOMERACJACH

Część 1) Gospodarka ściekowa w ramach Krajowego Programu Oczyszczania Ścieków Komunalnych

Część 2) Współfinansowanie projektów Programu FEnIKS 2021-2027

Beneficjent	Część 1) Jednostki samorządu terytorialnego i ich związki Część 2) Beneficjenci Programu FEnIKS 2021-2027
Budżet	3,8 mld zł
Formy wsparcia	pożyczka z możliwością częściowego umorzenia, pożyczka na zachowanie płynności finansowania bez możliwości umorzenia
Obszary wsparcia	<ul style="list-style-type: none">• budowa, rozbudowa lub modernizacja oczyszczalni ścieków komunalnych• budowa, rozbudowa lub modernizacja zbiorczych systemów kanalizacji sanitarnej• budowa przyłączy budynków do istniejącej kanalizacji sanitarnej na obszarze aglomeracji

Termin naboru

01.03.2017 r.–29.10.2027 r.

GOSPODARKA WODNO-ŚCIEKOWA POZA GRANICAMI AGLOMERACJI

Beneficjent	<ul style="list-style-type: none">• jednostki samorządu terytorialnego i ich związki;• podmioty świadczące usługi publiczne w ramach realizacji zadań własnych jednostek samorządu terytorialnego.
Budżet	100 mln zł
Formy wsparcia	pożyczka do 100% kosztów kwalifikowanych z możliwością częściowego umorzenia
Obszary wsparcia	<ul style="list-style-type: none">• lokalne oczyszczalnie• kanalizacja sanitarna• podłączenia budynków do sieci kanalizacyjnej <p>W ramach projektów kompleksowych w zakres mogą być włączone:</p> <ul style="list-style-type: none">• budowa, rozbudowa lub modernizacja stacji zlewnych• zakup pojazdów do transportu do stacji zlewnych nieczystości ciekłych• tworzenie cyfrowych systemów do zgłaszania i ewidencjonowania zbiorników bezodpływowych oraz przydomowych oczyszczalni ścieków

Termin naboru

31.07.2025 – 29.12.2028 r.



MECHANIZM FINANSOWY EUROPEJSKIEGO OBSZARU GOSPODARCZEGO NA LATA 2021-2028

Call 4.1

Zarządzanie wodą poprzez
działania gospodarki
o obiegu zamkniętym

Wysokość alokacji: 8 mln EUR

Minimalna wartość projektu: 100 000 EUR

Maksymalna wartość projektu: 1 mln EUR

Wsparcie: dotacja do 85 % wydatków kwalifikowanych

Wnioskodawcy: jednostki samorządu terytorialnego, przedsiębiorstwa komunalne oraz przedsiębiorcy

Przewidywany termin ogłoszenia konkursu: IV kwartał 2026 r.

Przewidywany termin na składanie wniosków: 3 miesiące od dnia ogłoszenia

Projekty mogą być realizowane w partnerstwie z instytucjami z Państw-Darczyńców (Norwegia, Islandia, Lichtenstein).



Call 4.1

Zarządzanie wodą poprzez
działania gospodarki
o obiegu zamkniętym

Typy projektów:

- ograniczenie zużycia wody,
- ponowne wykorzystanie wody
- wdrożenie rozwiązań cyrkularnych w systemach komunalnych i przemysłowych.

Wspierane będą projekty łączące inwestycje wdrożeniowe z działaniami edukacyjnymi i podnoszącymi świadomość, tak aby rozwiązania techniczne szły w parze ze zmianą zachowań użytkowników.

Przykładowe inicjatywy obejmują działania mające na celu oszczędzanie wody, w tym zarządzanie stratami wody w systemach zaopatrzenia w wodę, ponowne wykorzystanie wód i ścieków oczyszczonych do celów rolniczych, technologicznych lub gospodarczych.



PROJEKT DORADZTWA ENERGETYCZNEGO WSPARCIEM DLA JST

ALEKSANDRA JABŁOŃSKA-STEĆ
DEPARTAMENT ENERGETYKI PROSUMENCKIEJ

Projekt Doradztwa Energetycznego (PDE)

Twój przewodnik po efektywności
energetycznej i transformacji
klimatycznej.

Finansowane z programu
FEnIKS 2021-2027

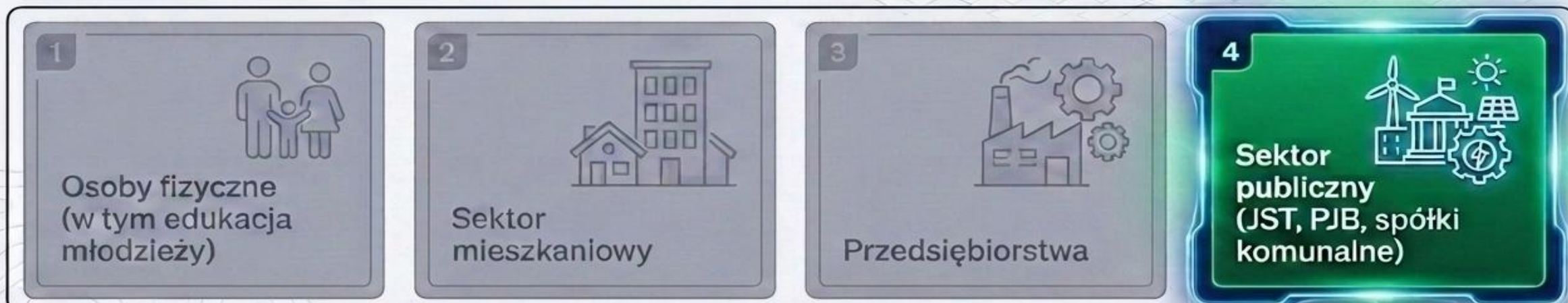


Ogólnopolski system wsparcia – II Edycja

Bezpłatny program wsparcia realizowany przez Narodowy Fundusz Ochrony Środowiska i Gospodarki Wodnej (NFOŚiGW) w ścisłej współpracy z 16 Wojewódzkimi Funduszami (WFOŚiGW) we wszystkich regionach kraju.



Bezpieczne i bezpłatne wsparcie dla:



Fundament kompetencji: Energetyk Gminny

Budujemy lokalne zespoły ekspertów od podstaw. Sprawdzone rozwiązania, mierzalne efekty.

Perspektywa I (Zakończona)

97  przeprowadzonych szkoleń

2 360  przeszkolonych specjalistów

1 560  zaangażowanych gmin

Aktualnie (II Edycja FEnIKS)

Program w ciągłym rozwoju!

17  szkoleń już zrealizowanych

528  nowych ekspertów

386  kolejnych gmin w programie

Szkolenia Klimatyczne - Zakres

Startujemy w każdym województwie

Start:
2026



Polityka i Planowanie

Skuteczne wdrażanie lokalnej polityki klimatycznej oraz programów ochrony powietrza.

Miejskie Plany Adaptacji (MPA)

Tworzenie dokumentów strategicznych i adaptacja do zmian klimatu na poziomie całej gminy.

Przestrzeń i Bezpieczeństwo

Zapobieganie błędnej gospodarce przestrzennej oraz proaktywne budowanie bezpieczeństwa klimatycznego.

Szkolenia klimatyczne (zakres szkolenia)

Zrównoważone zarządzanie infrastrukturą, ochroną środowiska i lokalnym ekosystemem.

Woda i Ekstremalne Zjawiska.

Zrównoważone gospodarowanie wodą oraz planowanie działań przeciwpowodziowych i przeciwsuszowych.



Obieg Zamknięty (GOZ).

Nowoczesne gospodarowanie odpadami, w tym systemy kompostowania i wdrażanie Gospodarki o Obiegu Zamkniętym.

Natura i Surowce.

Ochrona lokalnej bioróżnorodności oraz racjonalne gospodarowanie kopalinami.

Strona Projektu Doradztwa Energetycznego

Ciągły dostęp do wiedzy, narzędzi finansowych i bezpośredniego doradztwa – zawsze pod ręką.

Toolbox Matrix



Wyszukiwarka Dofinansowania

Intuicyjne narzędzie online pozwalające precyzyjnie dopasować aktualne programy dotacyjne do potrzeb Twojej gminy na doradztwo-energetyczne.gov.pl.



Baza Wiedzy i Webinary

Cykl Naładowani Wiedzą!
Regularne, comiesięczne prelekcje online z ekspertami NFOŚiGW i WFOŚiGW z zakresu efektywności energetycznej i OZE oraz zagadnień klimatycznych.



Bezpośrednie Konsultacje

Nieodpłatne, indywidualne wsparcie merytoryczne Doradców Energetycznych przypisanych do Twojego regionu (dostępne przez zakładkę Kontakt).

Przejdź do działania. Skorzystaj z bezpłatnego wsparcia.



Zgłoś kandydatów ze swojej gminy do szkolenia dla Energetyków Gminnych.



Zarezerwuj czas na nowe Szkolenia Klimatyczne startujące w 2026 roku.



Umów bezpłatną konsultację z Doradcą Energetycznym przed planowaniem lokalnych inwestycji.



Wybierz swoje województwo i skontaktuj się z lokalnym ekspertem WFOŚiGW już dziś.

www.doradztwo-energetyczne.gov.pl

(Zakładka: Kontakt / Oferta doradców)



POPRAWA EFEKTYWNOŚCI ENERGETYCZNEJ BUDYNKÓW

KATARZYNA JASTRZEMSKA
DYREKTOR DEPARTAMENTU EFEKTYWNOŚCI ENERGETYCZNEJ



PROGRAM DLA SZKÓŁ

CELE

Poprawa efektywności energetycznej budynków edukacyjnych poprzez realizację kompleksowych modernizacji zmniejszających zużycie energii i emisji gazów cieplarnianych z zastosowaniem odnawialnych źródeł energii, w tym poprzez zoptymalizowane inwestycje w formule ESCO/EPC.

Integracja rozwiązań poprawiających komfort cieplny, jakość powietrza w salach dydaktycznych oraz umożliwia rozwój niebiesko-zielonej infrastruktury, co sprzyja adaptacji budynków edukacyjnych do zmian klimatu.

Poprawa efektywności energetycznej budynków edukacyjnych



BENEFICJENCI

- JEDNOSTKI SAMORZĄDU TERYTORIALNEGO
- INNE OSOBY PRAWNE BĘDĄCE ORGANEM PROWADZĄCYM SZKOŁĘ LUB PLACÓWKĘ

Poprawa efektywności energetycznej wraz z możliwością zastosowania odnawialnych źródeł energii w budynku/budynkach szkół, przedszkoli i placówek kształcenia ustawicznego, centr kształcenia zawodowego oraz branżowych centr umiejętności, umożliwiające uzyskanie i uzupełnienie wiedzy, umiejętności i kwalifikacji zawodowych lub zmianę kwalifikacji zawodowych, młodzieżowych ośrodków wychowawczych, młodzieżowych ośrodków socjoterapii, specjalnych ośrodków szkolno-wychowawczych oraz specjalnych ośrodków wychowawczych dla dzieci i młodzieży wymagających stosowania specjalnej organizacji nauki, metod pracy i wychowania, a także ośrodków rewalidacyjno-wychowawczych.



Zakres modernizacji energetycznej ww. budynków musi wynikać z posiadanego audytu energetycznego, wykazującego minimalną łączną redukcję zapotrzebowania na energię pierwotną budynków na poziomie 30% w stosunku do stanu istniejącego oraz redukcję zapotrzebowania na energię końcową na poziomie co najmniej 25% w stosunku do stanu istniejącego.

KLUCZOWE ELEMENTY PROGRAMU



OKRES WDRAŻANIA

- realizowany będzie w latach **2026 – 2030**
- **zobowiązania** (rozumiane jako podpisywanie umów) podejmowane będą do **31.12.2029 r.**
- środki wydatkowane będą do **31.12.2030 r.**



BUDŻET

- **2 mld zł**
- dla bezzwrotnych form dofinansowania – **do 1.8 mld zł**
- dla zwrotnych form dofinansowania – **200 mln zł**



TRYB NABORU

- ciągły
- ciągły konkurencyjny



KOSZTY KWALIFIKOWANE

- Okres kwalifikowalności kosztów od 01.11.2026 r. do 31.10.2030 r.,
- Koszty kwalifikowane - zgodnie z „Wytycznymi w zakresie kosztów kwalifikowanych” z uwzględnieniem „Ramowego Katalogu Kosztów Kwalifikowanych”
- Koszty kwalifikowane muszą wynikać z audytu energetycznego
- Koszty związane z elementami niewynikającymi z audytów energetycznych, jeżeli realizują szersze cele Europejskiego Zielonego Ładu, w tym strategii na rzecz Fali renowacji, np. zwiększenie powierzchni zielonych (zielone dachy, ściany), rozwój elektromobilności, rozwiązania na rzecz gospodarki o obiegu zamkniętym, infrastruktura związana z dostępnością, montaż urządzeń do magazynowania energii i służących cyfryzacji budynku kwalifikuje się do wysokości nieprzekraczającej 15% kosztów kwalifikowanych przedsięwzięcia
- Koszty zarządzania inwestycją są niekwalifikowane za wyjątkiem kosztów wynikających z obowiązującego prawa oraz kosztów zarządzania dla inwestycji w ramach których likwidowane będą nieefektywne źródła ciepła na stałe paliwa kopalne oraz dla inwestycji realizowanych w formule ESCO/EPC. Wysokość kosztów zarządzania nie może przekraczać 5% kosztów kwalifikowanych inwestycji.
- Nie kwalifikowane są koszty instalacji lub modernizacji źródeł ciepła na paliwa kopalne
- Podatek od towarów i usług (VAT) jest kwalifikowany na zasadach ogólnych



FORMA I INTENSYWNOŚĆ DOFINANSOWANIA

Formy dofinansowania

dotacja

pożyczka

Nie ma obowiązku łączenia
finansowania dotacyjnego
z pożyczkowym

Dofinansowanie w formie dotacji wynosi do 85% kosztów kwalifikowanych, z zastrzeżeniem, że:

- jednostkowy koszt kwalifikowany wyrażony jako iloraz kosztów kwalifikowanych do powierzchni o regulowanej temperaturze powietrza nie może przekraczać wartości 2 000 zł za 1 m² powierzchni o regulowanej temperaturze powietrza,
- inwestycje uzyskały w ocenie min. 7 pkt, za wyjątkiem inwestycji w ramach których likwidowane będą nieefektywne źródła ciepła na stałe paliwa kopalne, które nie są oceniane według kryteriów jakościowych punktowych,
- dla inwestycji, które nie uzyskały min. 7 pkt i inwestycji realizowanych w formule ESCO/EPC, dofinansowanie wynosi do 49%,
- jednostkowy koszt kwalifikowany, o którym mowa w pkt a) nie obowiązuje dla inwestycji realizowanych w formule ESCO/EPC. Inwestycje w formule ESCO/EPC nie są oceniane według kryteriów jakościowych punktowych.

Dofinansowanie w formie pożyczki jest finansowaniem uzupełniającym finansowanie dotacyjne do 85% kosztów kwalifikowanych, z zastrzeżeniem, że dla inwestycji:

- w ramach których likwidowane będą nieefektywne źródła ciepła na stałe paliwa kopalne,
- realizowanych w formule ESCO/EPC,

uzupełniające finansowanie pożyczkowe jest podwyższone do 100% kosztów kwalifikowanych.



Warunki dofinansowania (1/2)

- Dofinansowanie nie będzie udzielone na inwestycję zakończoną przed dniem złożenia wniosku
- Dofinansowanie nie będzie udzielane na te same koszty inwestycji, które zostały sfinansowane w ramach planu rozwojowego lub innych publicznych środków krajowych lub zagranicznych, w tym ze środków budżetu Unii Europejskiej, dotyczy to również przypadków kiedy umowa dotycząca sfinansowania została rozwiązana na wniosek beneficjenta
- Oprocentowanie pożyczki jest stałe i wynosi 1%
- Odsetki z tytułu oprocentowania spłacane są na bieżąco w okresach kwartalnych. Pierwsza spłata na koniec kwartału kalendarzowego, następującego po kwartale w którym wypłacono pierwszą transzę środków
- Okres finansowania: pożyczka może być udzielona na okres nie dłuższy niż 15 lat, liczony od daty planowanej wypłaty pierwszej transzy pożyczki do daty planowanej spłaty ostatniej raty kapitałowej
- Okres karencji: przy udzielaniu pożyczki może być stosowana karencja w spłacie rat kapitałowych liczona od daty wypłaty ostatniej transzy pożyczki do daty spłaty pierwszej raty kapitałowej, lecz nie dłuższa niż 12 miesięcy od daty zakończenia realizacji inwestycji

Warunki dofinansowania (2/2)

- Pożyczka nie podlega umorzeniu,
- Wypłata transz dotacji i pożyczki może nastąpić w formie refundacji i/lub zaliczki,
- Okres trwałości wynosi 5 lat od dnia zakończenia realizacji przedsięwzięcia,
- W ramach programu nie przewiduje się udzielania pomocy publicznej. W sytuacji wykorzystywania infrastruktury obiektu w związku z działalnością gospodarczą (w rozumieniu unijnego prawa konkurencji), wydajność przypisana co roku na taką działalność nie może przekroczyć 20% całkowitej rocznej wydajności tej infrastruktury lub w przypadku przekroczenia:
 - koszty kwalifikowane obliczone zgodnie z ustępami powyżej wymagają obniżenia proporcjonalnie do udziału wydajności infrastruktury obiektu przypisanej do działalności gospodarczej w całkowitej wydajności infrastruktury danego obiektu oraz
 - należy zapewnić rozdzielność rachunkową dotyczącą działalności gospodarczej



POPRAWA EFEKTYWNOŚCI ENERGETYCZNEJ BUDYNKÓW SZPITALNYCH

CELE

Poprawa efektywności energetycznej budynków szpitalnych poprzez realizację kompleksowych modernizacji zmniejszających zużycie energii i emisji gazów cieplarnianych z zastosowaniem odnawialnych źródeł energii, w tym poprzez zoptymalizowane inwestycje w formule ESCO/EPC.

Integracja rozwiązań poprawiających komfort cieplny z zapewnieniem wysokiego stopnia samowystarczalności energetycznej oraz umożliwia rozwój niebiesko-zielonej infrastruktury, co sprzyja adaptacji budynków szpitalnych do zmian klimatu.

BENEFICJENCI

Jednostki samorządu terytorialnego lub ich związek, będący:



podmiotem tworzącym Samodzielny Publiczny Zakład Opieki Zdrowotnej, o którym mowa w ustawie z dnia 15 kwietnia 2011 r. o działalności leczniczej,

lub



udziałowcem lub akcjonariuszem podmiotu leczniczego wpisanego do Rejestru Podmiotów Wykonujących Działalność Leczniczą, zorganizowanego w formie spółki z ograniczoną odpowiedzialnością lub spółki akcyjnej, jeżeli wartość nominalna udziałów albo akcji należących do jednostek samorządu terytorialnego nie stanowi mniej niż 51% kapitału zakładowego spółki, a w przypadku prostej spółki akcyjnej liczba akcji należących do jednostek samorządu terytorialnego nie stanowi mniej niż 51% ogólnej liczby akcji tej spółki, oraz jednostki samorządu terytorialnego dysponują bezpośrednio większością głosów na zgromadzeniu wspólników albo walnym zgromadzeniu,

lub



podmiotem tworzącym szpital w formie samorządowej jednostki budżetowej.



Poprawa efektywności energetycznej budynków szpitalnych

Szpitaly powyżej I stopnia systemu zabezpieczenia, zgodnie z art. 95l. ustawy z dnia 27 sierpnia 2004 r. o świadczeniach opieki zdrowotnej finansowanych ze środków publicznych, realizują inwestycje tylko i wyłącznie w formule ESCO/EPC.

Zakres modernizacji energetycznej ww. budynków musi wynikać z posiadanego audytu energetycznego, wykazującego minimalną łączną redukcję zapotrzebowania na energię pierwotną budynków na poziomie 30% w stosunku do stanu istniejącego oraz redukcję zapotrzebowania na energię końcową na poziomie co najmniej 25% w stosunku do stanu istniejącego.



Inwestycje polegające na wsparciu poprawy efektywności energetycznej wraz z możliwością zastosowania odnawialnych źródeł energii w budynku/budynkach, w którym/których podmiot leczniczy wykonuje działalność leczniczą w rodzaju świadczenia szpitalne (art. 2 ust. 1 pkt 9 ustawy o działalności leczniczej) na powierzchni nie mniejszej niż 80% powierzchni o regulowanej temperaturze powietrza.

Podmioty lecznicze w odniesieniu do prowadzonych przez siebie szpitali powyżej I poziomu systemu zabezpieczenia, zgodnie z art. 95l. ustawy z dnia 27 sierpnia 2004 r. o świadczeniach opieki zdrowotnej finansowanych ze środków publicznych, realizują inwestycje tylko i wyłącznie w formule ESCO/EPC.

KLUCZOWE ELEMENTY PROGRAMU



OKRES WDRAŻANIA

- realizowany będzie w latach 2026 – 2030
- zobowiązania (rozumiane jako podpisywanie umów) podejmowane będą do 31.12.2029 r.
- środki wydatkowane będą do 31.12.2030 r.



BUDŻET

- 1 mld zł
- dla bezzwrotnych form dofinansowania – do 900 mln zł
- dla zwrotnych form dofinansowania – 100 mln zł



TRYB NABORU

- ciągły
- ciągły konkurencyjny



KOSZTY KWALIFIKOWANE

- Okres kwalifikowalności kosztów od 01.07.2026 r. do 31.10.2030 r.,
- Koszty kwalifikowane - zgodnie z „Wytycznymi w zakresie kosztów kwalifikowanych” z uwzględnieniem „Ramowego Katalogu Kosztów Kwalifikowanych”
- Koszty kwalifikowane muszą wynikać z audytu energetycznego
- Koszty związane z elementami niewynikającymi z audytów energetycznych, jeżeli realizują szersze cele Europejskiego Zielonego Ładu, w tym strategii na rzecz Fali Renowacji, np. zwiększenie powierzchni zielonych (zielone dachy, ściany), rozwój elektromobilności, rozwiązania na rzecz gospodarki o obiegu zamkniętym, infrastruktura związana z dostępnością, montaż urządzeń do magazynowania energii i służących cyfryzacji budynku kwalifikuje się do wysokości nieprzekraczającej 15% kosztów kwalifikowanych przedsięwzięcia
- Koszty zarządzania inwestycją są niekwalifikowane za wyjątkiem kosztów wynikających z obowiązującego prawa oraz kosztów zarządzania dla inwestycji realizowanych w formule ESCO/EPC. Wysokość kosztów zarządzania nie może przekraczać 5% kosztów kwalifikowanych inwestycji.
- Nie kwalifikowane są koszty instalacji lub modernizacji źródeł ciepła na paliwa kopalne
- Podatek od towarów i usług (VAT) jest kwalifikowany na zasadach ogólnych



FORMA I INTENSYWNOŚĆ DOFINANSOWANIA

Formy dofinansowania

dotacja

pożyczka

Nie ma obowiązku łączenia
finansowania dotacyjnego
z pożyczkowym

Dofinansowanie w formie dotacji wynosi do 85% kosztów kwalifikowanych, z zastrzeżeniem, że:

- jednostkowy koszt kwalifikowany wyrażony jako iloraz kosztów kwalifikowanych do powierzchni o regulowanej temperaturze powietrza nie może przekraczać wartości 2 500 zł za 1 m² powierzchni o regulowanej temperaturze powietrza. W przypadku szpitali mieszczących się w budynkach zabytkowych koszt jednostkowy o którym mowa powyżej nie może przekroczyć wartości 3 000 zł za 1 m²,
- inwestycje uzyskały w ocenie min. 7 pkt,
- dla inwestycji realizowanych w formule ESCO/EPC i inwestycji które nie uzyskały min. 7 pkt dofinansowanie wynosi do 49%,
- jednostkowy koszt kwalifikowany, o którym mowa w pkt a) nie obowiązuje dla inwestycji realizowanych w formule ESCO/EPC. Inwestycje w formule ESCO/EPC nie są oceniane według kryteriów jakościowych punktowych.

Dofinansowanie w formie pożyczki jest finansowaniem uzupełniającym finansowanie dotacyjne do 85% kosztów kwalifikowanych z zastrzeżeniem, że dla inwestycji realizowanych w formule ESCO/EPC, uzupełniające finansowanie pożyczkowe jest podwyższone do 100% kosztów kwalifikowanych.



Warunki dofinansowania (1/2)

- Dofinansowanie nie będzie udzielone na inwestycję zakończoną przed dniem złożenia wniosku
- Dofinansowanie nie będzie udzielane na te same koszty inwestycji, które zostały sfinansowane w ramach planu rozwojowego lub innych publicznych środków krajowych lub zagranicznych, w tym ze środków budżetu Unii Europejskiej, dotyczy to również przypadków kiedy umowa dotycząca sfinansowania została rozwiązana na wniosek beneficjenta
- Oprocentowanie pożyczki jest stałe i wynosi 1%
- Odsetki z tytułu oprocentowania spłacane są na bieżąco w okresach kwartalnych. Pierwsza spłata na koniec kwartału kalendarzowego, następującego po kwartale w którym wypłacono pierwszą transzę środków
- Okres finansowania: pożyczka może być udzielona na okres nie dłuższy niż 15 lat, liczony od daty planowanej wypłaty pierwszej transzy pożyczki do daty planowanej spłaty ostatniej raty kapitałowej

Warunki dofinansowania (2/2)

- Okres karencji: przy udzielaniu pożyczki może być stosowana karencja w spłacie rat kapitałowych liczona od daty wypłaty ostatniej transzy pożyczki do daty spłaty pierwszej raty kapitałowej, lecz nie dłuższa niż 12 miesięcy od daty zakończenia realizacji inwestycji,
- Pożyczka nie podlega umorzeniu,
- Wypłata transz dotacji i pożyczki może nastąpić w formie refundacji i/lub zaliczki,
- Okres trwałości wynosi 5 lat od dnia zakończenia realizacji przedsięwzięcia,
- W ramach programu nie przewiduje się udzielania pomocy publicznej. W sytuacji wykorzystywania infrastruktury obiektu w związku z działalnością gospodarczą (w rozumieniu unijnego prawa konkurencji), wydajność przypisana co roku na taką działalność nie może przekroczyć 20% całkowitej rocznej wydajności tej infrastruktury lub w przypadku przekroczenia:
- koszty kwalifikowane obliczone zgodnie z ustępami powyżej wymagają obniżenia proporcjonalnie do udziału wydajności infrastruktury obiektu przypisanej do działalności gospodarczej w całkowitej wydajności infrastruktury danego obiektu oraz
- należy zapewnić rozdzielną rachunkową dotyczącą działalności gospodarczej



PROGRAM DLA TERENÓW WIEJSKICH

CELE

Celem programu jest poprawa efektywności energetycznej wielorodzinnych budynków mieszkalnych położonych na terenach wiejskich dotkniętych ubóstwem energetycznym związanym z procesami transformacji ustrojowej, poprzez zmniejszenie zapotrzebowania budynków na energię, w tym poprzez zastosowanie odnawialnych źródeł energii.

Jednocześnie program wpłynie na poprawę stanu infrastruktury wielorodzinnych budynków mieszkalnych poprawiając jakość powietrza i komfort cieplny użytkowników poprzez m.in. poprawę efektywności energetycznej i likwidację źródeł ciepła na stałe paliwa kopalne, a także przyczyni się do likwidacji ubóstwa energetycznego na terenach wiejskich.

PROGRAM DLA TERENÓW WIEJSKICH

CELE

Celem programu jest poprawa efektywności energetycznej wielorodzinnych budynków mieszkalnych położonych na terenach wiejskich dotkniętych ubóstwem energetycznym związanym z procesami transformacji ustrojowej, poprzez zmniejszenie zapotrzebowania budynków na energię, w tym poprzez zastosowanie odnawialnych źródeł energii.

Jednocześnie program wpłynie na poprawę stanu infrastruktury wielorodzinnych budynków mieszkalnych poprawiając jakość powietrza i komfort cieplny użytkowników poprzez m.in. poprawę efektywności energetycznej i likwidację źródeł ciepła na stałe paliwa kopalne, a także przyczyni się do likwidacji ubóstwa energetycznego na terenach wiejskich.



Poprawa efektywności energetycznej budynków edukacyjnych



BENEFICJENCI

- **BENEFICJENCI: WFOŚIGW**
- **BENEFICJENCI KOŃCOWI: JEDNOSTKI SAMORZĄDU TERYTORIALNEGO, KTÓRE BĘDĄ WSPIERAĆ INWESTYCJE REALIZOWANE PRZEZ WSPÓLNOTY MIESZKANIOWE/JST NA TERENACH WIEJSKICH**

Inwestycje polegające na poprawie efektywności energetycznej wraz z możliwością zastosowania odnawialnych źródeł energii w wielorodzinnych budynkach mieszkalnych położonych na terenach wiejskich dotkniętych ubóstwem energetycznym związanym z procesami transformacji ustrojowej.

Inwestycje polegające na:

- Termomodernizacji budynku/budynków lub/i
- instalacji OZE w budynku/budynkach lub/i
- wymianie źródła ciepła w budynku/budynkach .



Zakres modernizacji energetycznej każdego z ww. budynków musi wynikać z opracowanego audytu energetycznego, wykazującego minimalną redukcję zapotrzebowania na energię pierwotną budynku na poziomie 30% w stosunku do stanu istniejącego, a żaden z budynków w standardzie po modernizacji: nie jest wyposażony w źródła ciepła na stałe paliwa kopalne, a w przypadku indywidualnego źródła ciepła na jakiegokolwiek paliwa kopalne

KLUCZOWE ELEMENTY PROGRAMU



OKRES WDRAŻANIA

- realizowany będzie w latach **2026 – 2030**
- **zobowiązania** (rozumiane jako podpisywanie umów) podejmowane będą do **31.12.2029 r.**
- środki wydatkowane będą do **30.09.2030 r.**



BUDŻET

- 500 mln zł w formie dotacji
- Dofinansowanie do 100% kosztów kwalifikowanych



TRYB NABORU

- Ciągły – dla wfośigw
- Dla beneficjentów końcowych - terminy, sposób składania wniosków i ich rozpatrywania określone zostaną w ogłoszeniu o naborze, które zamieszczone będzie na stronie internetowej właściwego wfośigw.



WSPIERANIE PRZEDSIĘWZIĘĆ JST, ICH ZWIĄZKÓW ORAZ PODMIOTÓW ZALEŻNYCH W ZAKRESIE OCHRONY KRYTYCZNEJ INFRASTRUKTURY ENERGETYCZNEJ ORAZ MAGAZYNÓW CIEPŁA NA POZIOMIE SYSTEMOWYM

MAGDALENA MISIUREK
DYREKTOR DEPARTAMENTU ENERGETYKI I PRZEMYSŁU

Obszar działalności Departamentu Energetyki i Przemysłu

Wspieranie transformacji energetycznej poprzez finansowanie projektów w sektorze przedsiębiorstw i obszarów wiejskich i miejsko-wiejskich

Dla przedsiębiorców:

- Odnawialne źródła energii (OZE)
- Efektywność energetyczna
- Kogeneracja (wysokosprawna)
- Magazyny energii elektrycznej
- Magazyny ciepła, digitalizacja i automatyzacja

Dla obszarów wiejskich i miejsko-wiejskich w zakresie wytwarzania energii z OZE:

- Rolnicy
- Spółdzielnie energetyczne

Oferta dedykowana dla przedsiębiorców – magazyny ciepła

FENX.11.02

Wspieranie transformacji energetycznej poprzez finansowanie projektów w sektorze przedsiębiorstw i obszarów wiejskich i miejsko- wiejskich

Podmioty, które realizują usługi w zakresie dostaw energii do systemów ciepłowniczych oraz magazynowania ciepła na poziomie systemowym w istniejących systemach ciepłowniczych o mocy zamówionej powyżej 5 MW (dotyczy mocy zamówionej przekazywanej odbiorcom zewnętrznym)

300 mln zł (ze środków Europejskiego Funduszu Rozwoju Regionalnego)

Termin naboru: 29.05.2026 r. – 30.09.2026 r.

Dotacja od 30% do 65% kosztów kwalifikowanych, uzależnione od kilku czynników, m.in.: wielkości przedsiębiorstwa, wybranego przeznaczenia pomocy publicznej i pochodzenia energii zasilającej magazyn

Np. 65% dofinansowania w przypadku małego przedsiębiorcy realizującego magazyn akumulujący ciepło w 100% pochodzące z OZE i ciepła odpadowego

Brak współfinansowania ze środków NFOŚiGW

Dofinansowanie projektów w zakresie budowy magazynów ciepła na poziomie systemowym, służących zwiększeniu bezpieczeństwa energetycznego, w szczególności poprzez zapewnienie zdolności pracy w trybach awaryjnych.

Elementem uzupełniającym projektu może być budowa przyłączy i infrastruktury towarzyszącej oraz konfiguracja i adaptacja magazynu ciepła

Oferta dedykowana dla przedsiębiorców – nabory planowane (digitalizacja i automatyzacja)

FENX.11.02

Wspieranie ochrony krytycznej infrastruktury energetycznej oraz magazynów ciepła na poziomie systemowym

Podmioty, które realizują usługi w zakresie dostaw energii do systemów ciepłowniczych oraz magazynowania ciepła na poziomie systemowym w istniejących systemach ciepłowniczych o mocy zamówionej powyżej 5 MW

ok. 100 mln zł (ze środków Europejskiego Funduszu Rozwoju Regionalnego)

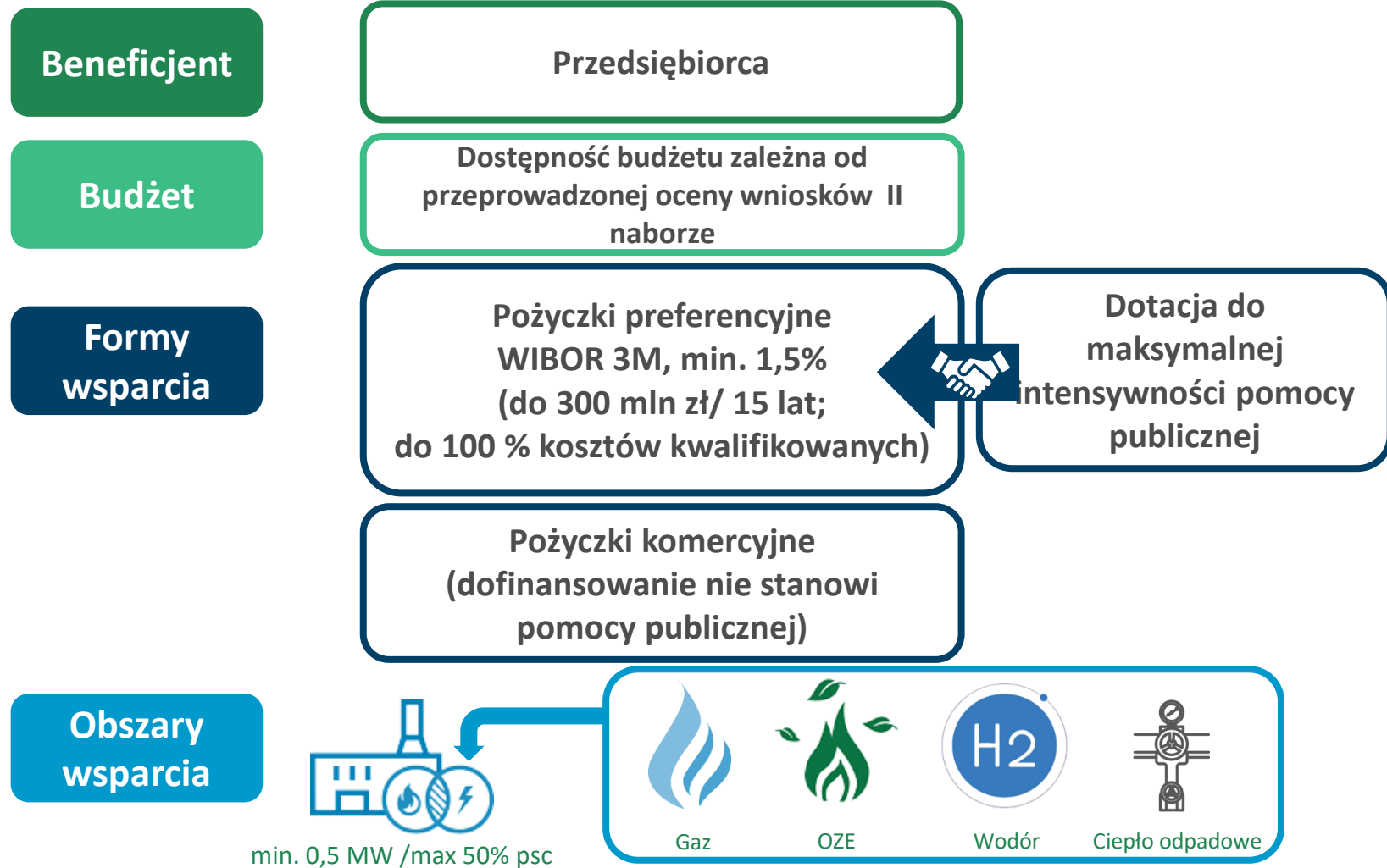
Planowany termin naboru: IV kw. 2026 r.

Dofinansowanie projektów w formie dotacji, w zakresie digitalizacji i automatyzacji systemów energetycznych, systemów zwiększających bezpieczeństwo fizyczne i techniczne infrastruktury energetycznej (projekty ciepłownicze)

Brak współfinansowania ze środków NFOŚiGW

- budowa i/lub przebudowa systemów automatyki, telemetrii i telemekhaniki
- instalacji automatycznie sterowanych zaworów, węzłów cieplnych i urządzeń pomiarowych, systemów umożliwiających szybkie wykrywanie nieprawidłowości
- systemy związane z cyberbezpieczeństwem

Kogeneracja dla Energetyki i Przemysłu – część 2)



Program realizowany do 2030 r.,
podpisywanie umów do 2027 r.



Oferta dedykowana dla przedsiębiorców – nabory planowane

Iceland
Liechtenstein
Norway grants

Nabór 2.1

Wsparcie inwestycyjne dla lokalnych społeczności energetycznych

Nabór 2.2

Wsparcie przygotowania projektów CCUS w Polsce

Nabór 2.3

Magazynowanie energii dla rozwoju OZE

Nabór 2.4

Energia geotermalna

NARODOWY FUNDUSZ
OCHRONY ŚRODOWISKA
i GOSPODARKI WODNEJ



„Współfinansowane z unijnego systemu handlu uprawnieniami do emisji (Funduszu Modernizacyjnego)”

Kogeneracja dla Energetyki i Przemysłu Cz. 2)



min. 0,5 MW



Gaz



OZE



Wodór



Ciepło odpadowe

Przemysł energochłonny - OZE



Produkcja energii elektrycznej z OZE

Oferta dedykowana dla przedsiębiorców – nabory planowane



Nabór 2.1 – Wsparcie inwestycyjne dla lokalnych społeczności energetycznych

Przewidywana
wartość
dofinansowania
projektu:

2 - 4 mln EUR

Uprawnieni wnioskodawcy:

- obywatelskie społeczności energetyczne, klastry i spółdzielnie energetyczne.
- Jednostki samorządu terytorialnego i ich związki działające w imieniu lub na rzecz obywatelskich społeczności energetycznych.

Konkurs będzie wspierał projekty inwestycyjne prowadzące do rzeczywistego wytwarzania energii odnawialnej i zwiększenia zdolności jej magazynowania, równocześnie obejmując „miękkie” działania, takie jak doradztwo techniczne, budowanie potencjału, kampanie informacyjne oraz działania networkingowe, w celu wzmocnienia długoterminowej trwałości i skuteczności lokalnych inicjatyw OZE

Oferta dedykowana dla przedsiębiorców – nabory planowane



Nabór 2.2 – Wsparcie przygotowania projektów CCUS w Polsce

Celem konkursu jest przyspieszenie rozwoju projektów dotyczących wychwytywania, wykorzystywania i składowania dwutlenku węgla (*Carbon Capture, Utilisation and Storage (CCUS)*) w Polsce poprzez wsparcie przygotowania kluczowej dokumentacji niezbędnej do przeprowadzenia przyszłych inwestycji na dużą skalę.

Do kwalifikowalnych działań należą:

- Przygotowanie studiów wykonalności, koncepcji projektowych oraz dokumentacji FEED dla projektów CCUS obejmujących całość łańcucha wartości (wychwytywanie, transport, magazynowanie i wykorzystanie CO₂).
- Oceny oddziaływania na środowisko oraz pozwolenia.
- Opracowanie analiz technicznych, ekonomicznych i regulacyjnych niezbędnych do przygotowania projektu.

Przewidywana wartość dofinansowania projektu: **500 tys. – 4 mln EUR.**

Uprawnieni wnioskodawcy: przedsiębiorstwa oraz instytucje badawcze.

Oferta dedykowana dla przedsiębiorców – nabory planowane



Nabór 2.3 - Magazynowanie energii dla rozwoju OZE

Konkurs jest skierowany do przedsiębiorstw już działających w sektorze odnawialnych źródeł energii w Polsce. Dofinansowane będą średniej skali magazyny energii (1–10 MW) zintegrowane z istniejącymi instalacjami OZE, takimi jak farmy fotowoltaiczne czy parki wiatrowe.

Preferowane będą projekty integrujące magazynowanie bezpośrednio w miejscu wytwarzania energii i obejmujące rozwiązania umożliwiające aktywny udział w rynku energii, np. świadczenie usług elastyczności i bilansowania.

Przewidywana wartość dofinansowania projektu: **200 tys. – 2,5 mln EUR.**

Oferta dedykowana dla przedsiębiorców – nabory planowane


Iceland
Liechtenstein
Norway grants

Nabór 2.4 - Energia geotermalna

Głównym celem konkursu jest zwiększenie produkcji energii ze źródeł odnawialnych poprzez budowę głębokich systemów wytwarzania energii geotermalnej w lokalizacjach, gdzie odwierty poszukiwawcze potwierdziły istnienie ekonomicznie opłacalnych zasobów oraz możliwość ich wykorzystania do celów grzewczych lub energetycznych. **Koszty związane z budową odwiertu poszukiwawczego nie będą kwalifikowalne.**

Zakres inwestycji obejmuje realizację systemu grzewczego opartego na energii geotermalnej, w tym:
budowę nowego lub rozbudowę istniejącego źródła ciepła wykorzystującego zasoby geotermalne,
adaptację istniejącego odwiertu geotermalnego (poszukiwawczego) do celów eksploatacyjnych (wydobywczych).

Przewidywana wartość dofinansowania projektu: **300 tys. – 1,2 mln EUR.**

REKULTYWACJA GRUNTÓW NA TERENACH ZDEGRADOWANYCH DZIAŁALNOŚCIĄ WYDOBYWCZĄ ORAZ POSZUKIWANIA WÓD TERMALNYCH DLA JST I ICH ZWIĄZKÓW

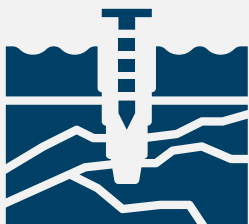
ŁUCJA SROMECKA
DYREKTOR DEPARTAMENTU CIEPŁOWNICTWA

Zmniejszenie uciążliwości wynikających z wydobywania kopalin



Termin naboru

15.07.2019 – 30.12.2034 r.



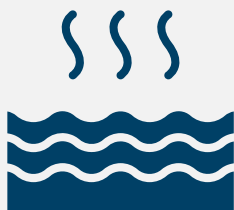
Beneficjent	<ul style="list-style-type: none">• Podmioty wskazane w ustawie o dotacji przeznaczonej dla niektórych podmiotów i których działalność reguluje ustawa Prawo geologiczne i górnicze• jednostki samorządu terytorialnego i ich związki• jednostki powołane do prowadzenia działań ratowniczych w górnictwie• podmioty wskazane w ustawie o funkcjonowaniu górnictwa węgla kamiennego• instytuty badawcze, uczelnie akademickie, instytuty PAN• przedsiębiorcy• państwowe jednostki budżetowe
Budżet	1,96 mld zł (dostępne 1,26 mld zł)
Formy wsparcia	dotacja, pożyczka, przekazanie środków (pjb); (dla JST dotacje)
Obszary wsparcia	<ul style="list-style-type: none">• rekultywacja gruntów na terenach zdegradowanych działalnością wydobywczą,• wprowadzanie technologii ograniczających emisję gazów cieplarnianych lub powstawanie odpadów w przemyśle wydobywczym,• uzdatnianie, odprowadzanie, retencja lub zagospodarowanie m.in. wód kopalnianych,• eliminowanie zagrożeń wynikających z zakresu budowy, użytkowania obiektów budowlanych lub wyrobisk górniczych,• doposażanie w sprzęt m.in. stacji ratownictwa górniczego, organów nadzoru górniczego,• wykonywanie prac badawczych w górnictwie• wykonywanie prac badawczych w zakresie odsalania wód dołowych.

Udostępnianie wód termalnych w Polsce



Termin naboru

2.05.2023 – 30.09.2026 r.



Beneficjent	jednostki samorządu terytorialnego, z którymi została podpisana umowa z NFOŚiGW o dofinansowanie w formie dotacji na to samo przedsięwzięcie
Budżet	50 mln zł (środki NFOŚiGW)
Formy wsparcia	pożyczka
Obszary wsparcia	Wykonywanie prac i robót geologicznych związanych z poszukiwaniem i rozpoznawaniem złóż wód termalnych w celu ich udostępnienia.

WSPARCIE INWESTYCJI OBNIŻAJĄCYCH ZUŻYCIA PALIW EMISYJNYCH W TRANSPORCIE DLA JST

PIOTR STĘPIŃSKI
DYREKTOR DEPARTAMENTU ELEKTROMOBILNOŚCI

ZIELONY TRANSPORT PUBLICZNY

Program realizowany do 2026 r.

Cel programu

Ograniczenie emisji zanieczyszczeń powietrza poprzez dofinansowanie przedsięwzięć polegających na obniżeniu wykorzystania paliw emisyjnych w transporcie.

Beneficjenci

- Organizatorzy publicznego transportu zbiorowego;
- Operatorzy publicznego transportu zbiorowego





Źródło finansowania

- Fundusz Niskoemisyjnego Transportu (FNT)
- Krajowy Plan Odbudowy i Zwiększania Odporności (KPO)

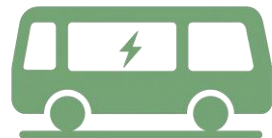
Budżet

Budżet na realizację celu programu wynosi do **4 312 297 677,00 zł**,

w tym:

- 1) dla dotacji (środki NFOŚiGW) – do **797 100 000,00 zł**,
- 2) dla pożyczki (środki NFOŚiGW) – do **209 608 000,00 zł**,
- 3) dla dotacji (środki zewnętrzne KPO) – do **3 305 590 677,00 zł**.

Dzięki podpisanym
umowom
powstaną/zostaną
zakupione



Autobusy elektryczne

1248



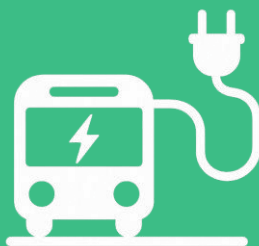
Autobusy wodorowe

194



Trolejbusy

33



Punkty ładowania

1061



Stacje tankowania
wodoru

1



Liczba przeszkolonych
osób

5558



PROGRAM „WSPARCIE ZAKUPU LUB LEASINGU POJAZDÓW ZEROEMISYJNYCH KATEGORII N2 I N3”

Beneficjenci

**Przedsiębiorcy, którzy
posiadają siedzibę lub
oddział na terytorium Polski.**

**Źródło
finansowania**

Fundusz Modernizacyjny

Budżet

2 mld zł

**Nabór wniosków: 30.05.2025-30.06.2029
(nabór ciągły)**

**Zawieranie umów – do 30.06.2029 r.
Wydatkowanie środków – do 31.12.2029 r.**

Formy wsparcia

Intensywność Wsparcia:

Mikro/małe – do 60 % kosztów kwalifikowanych,
Średnie – do 50 % kosztów kwalifikowanych,
Duże – do 30 % kosztów kwalifikowanych

Wysokość wsparcia:

do 400 tys. zł - dla pojazdów zeroemisyjnych kategorii N2 oraz
do 750 tys. zł - dla pojazdów kategorii N3.

W przypadku leasingu wysokość wsparcia nie może być wyższa niż opłata wstępna.

Dotacje będą przyznawane na:

Zakup: do różnicy ceny między zakupem referencyjnego pojazdu spalinowego a zeroemisyjnego pojazdu.

Leasing: do różnicy pomiędzy zdyskontowaną wartością rat leasingowych pojazdu zeroemisyjnego a zdyskontowaną wartością rat leasingowych pojazdu spalinowego.



**PROJEKT ELENA
KOMPLEKSOWE WSPARCIE W PRZYGOTOWANIU INWESTYCJI
ZWIĘKSZAJĄCYCH EFEKTYWNOŚĆ ENERGETYCZNĄ ORAZ
OGRANICZAJĄCYCH EMISJĘ GAZÓW CIEPLARNIANYCH**

JAROSŁAW STAŃCZYK
DEPARTAMENT ŚRODKÓW ZAGRANICZNYCH

Krajowy Program Pilotażowy ELENA (KPPE)

współfinansowany przez InvestEU Advisory Hub Unii Europejskiej

Instrument ELENA

ELENA	wspólna inicjatywa Komisji Europejskiej i Europejskiego Banku Inwestycyjnego (EBI); od 2009 r.;
Przedmiot wsparcia	zapewnia pomoc techniczną na przygotowanie inwestycji (EE, OZE, zrównoważony transport);
Forma wsparcia	granty do 90% kosztów;
Beneficjenci	dla gmin, miast, regionów, instytucji;
Efekt dźwigni	dźwignia 1:20.



Instrument ELENA

Pomoc techniczna na przygotowanie inwestycji



Audyty energetyczne



**Analizy finansowe i
kosztowe**



Studia wykonalności



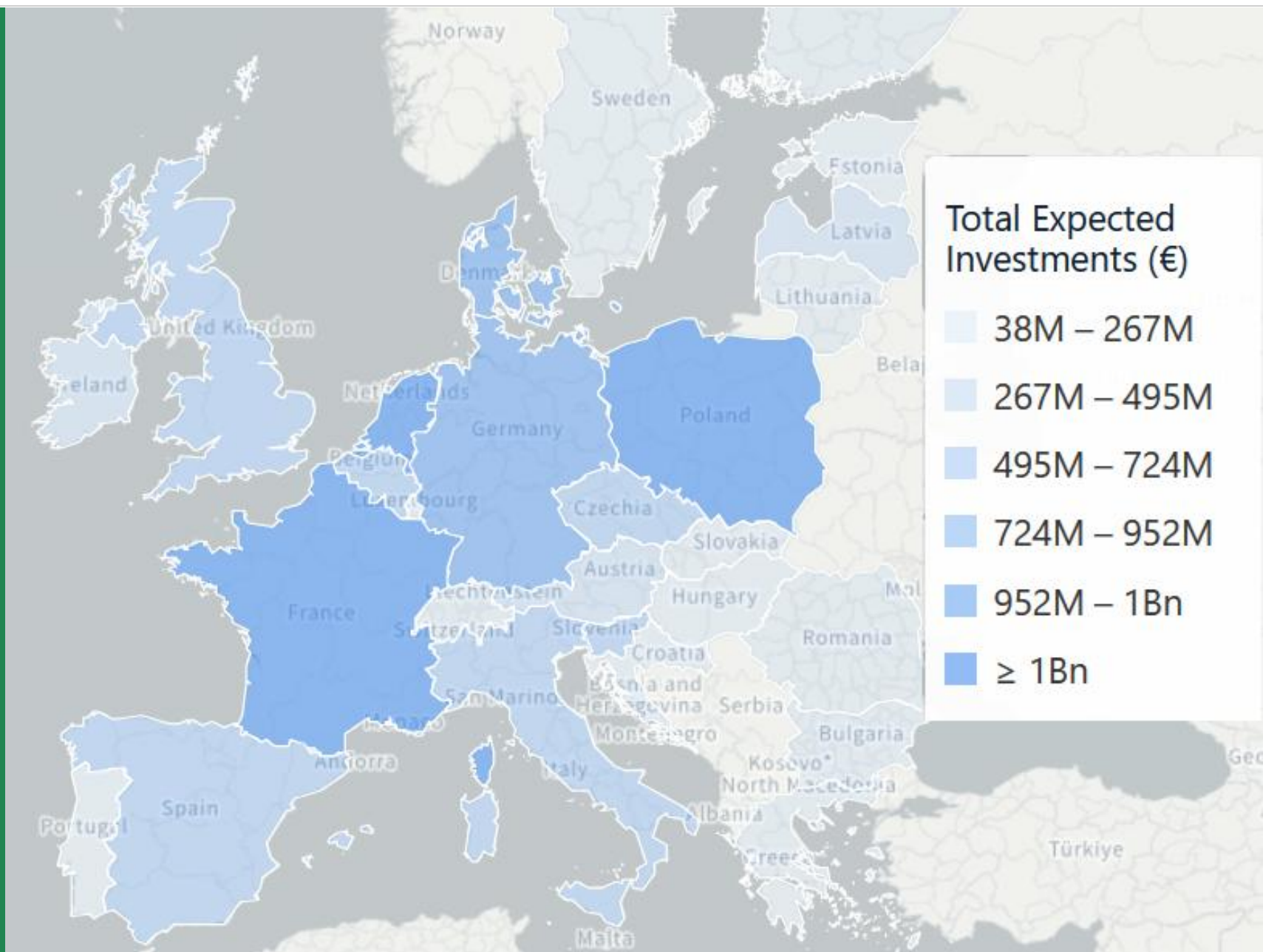
Doradcy techniczni



Przygotowanie przetargów

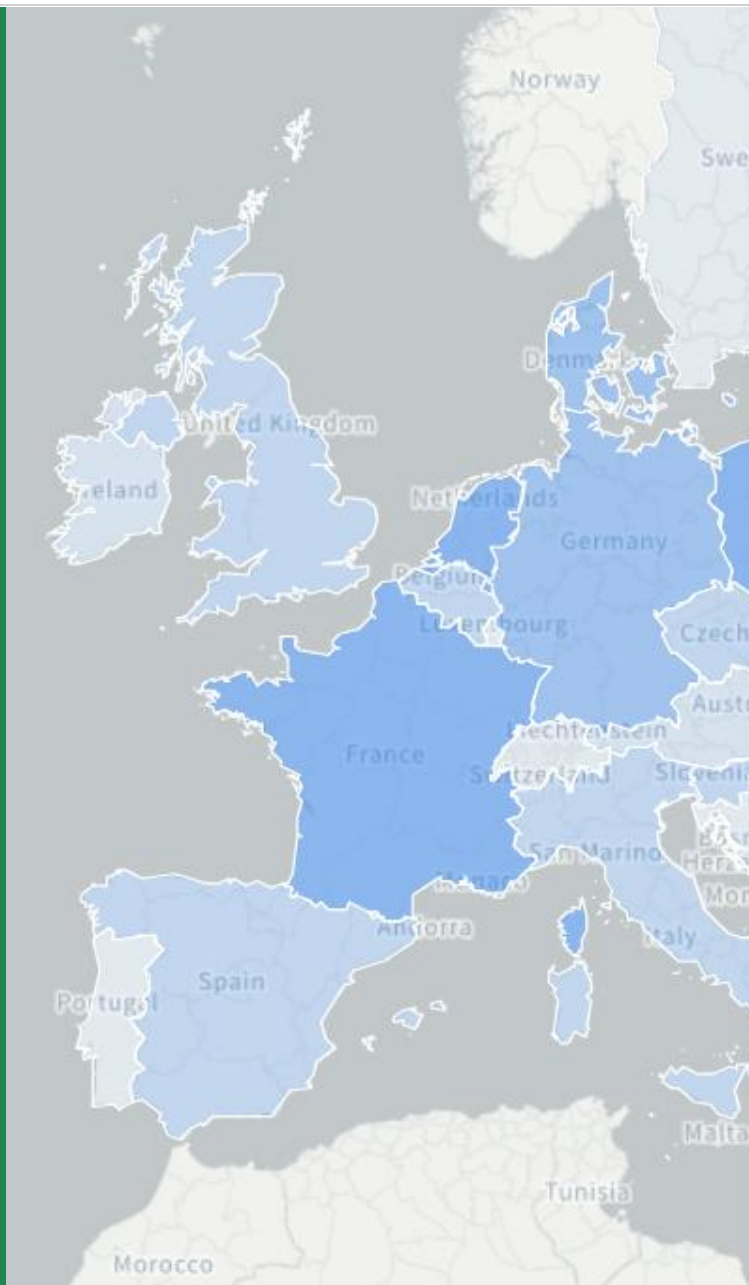


INSTRUMENT ELENA W EUROPIE



INSTRUMENT ELENA W POLSCE

- Od 2018 r.;
- 19 projektów;
- Banki, Stowarzyszenia, Metropolie, Miasta;
- JST, przedsiębiorstwa, spółdzielnie i wspólnoty mieszkaniowe, PEC;
- Średni budżet: 2,8 mln EUR.



Poland



TOTAL BUDGET

€46,506,926.14

TOTAL ELENA CONTRIBUTION

€41,856,233.54

EXPECTED INVESTMENTS

€1,272,115,496.18

PROJECTS

18

[POLISH NATIONAL ELENA PILOT PROGRAMME \(PNEPP\) - InvestEU](#)

BUDGET

€4,500,000

CONTRIBUTION

€4,050,000

EXPECTED INVESTMENTS

€288,000,000

NFOŚiGW

KRAJOWY
PROGRAM PILOTAŻOWY – ELENA

2026 – 2029

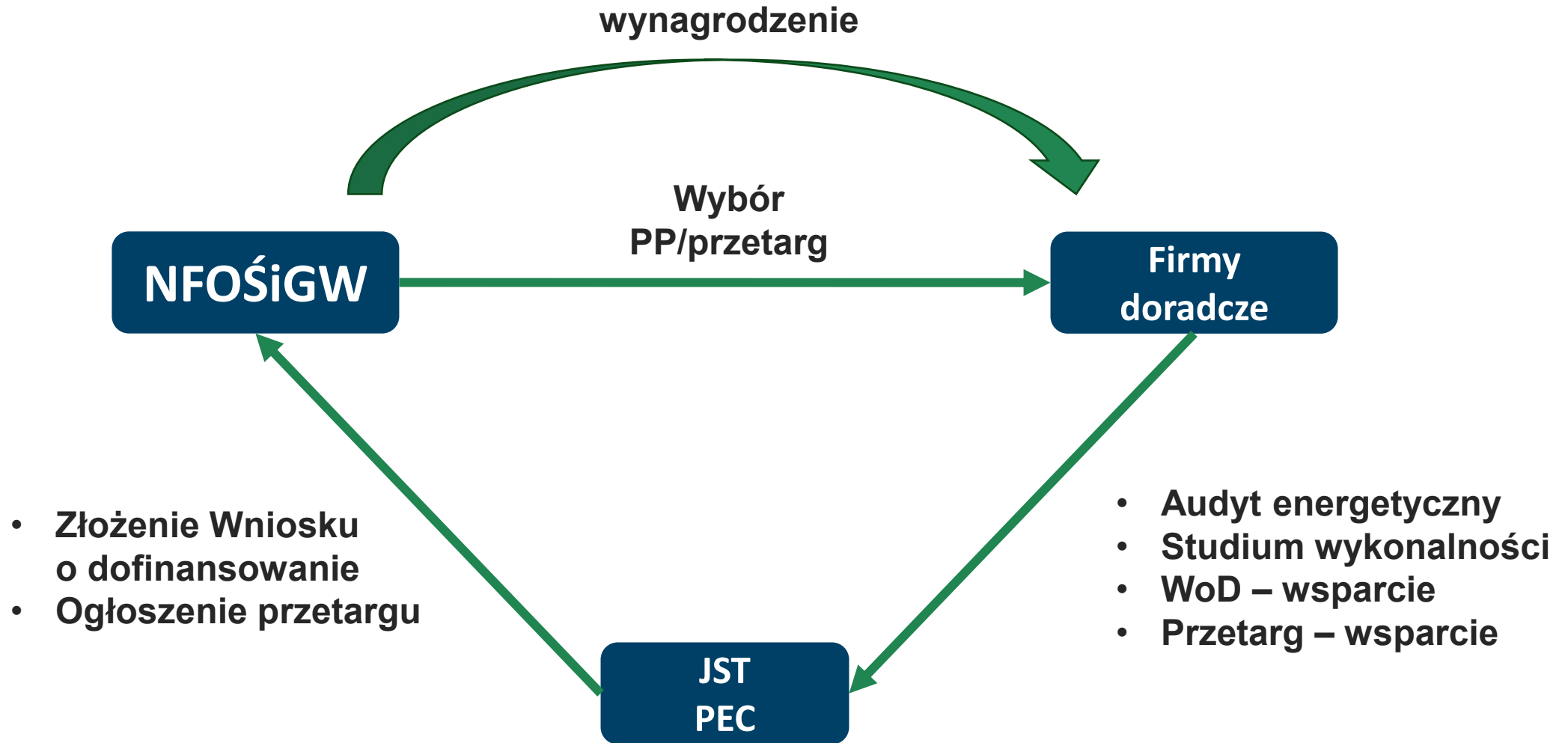
JST i
przedsiębiorstwa
energetyki ciepłej
(PEC)

80 budynków
użyteczności
publicznej (PV – 2,5
MWp) i 65 PEC

Budżet 4,5 mln EUR

Zamiar kontynuacji
jako Krajowy
Program ELENA







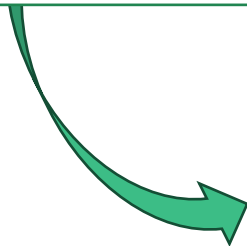
PROJEKT PROGRAMU

ELENA – wsparcie przedinwestycyjne przedsięwzięć z obszaru poprawy efektywności energetycznej budynków użyteczności publicznej

Lista podmiotów świadczących pomoc techniczną

Lista publikowana na stronie NFOŚiGW:

Nazwa firmy	Ścieżka tradycyjna	Facylitator
Podmiot 1	✓	
Podmiot 2	✓	✓
Podmiot 3		✓
Podmiot 4	✓	
Podmiot ...	✓	



JST 1



JST 2



JST 3



JST 4

Wniosek o dofinansowanie

Podmiot 1

JST	Budynek	Powierzchnia	Koszty wsparcia doradczego			
			Audyt	WoD	Przetarg	Razem
Gmina 1	Szkoła	3000 m2 zł zł zł zł
Gmina 1	Szpital	4000 m2 zł zł zł zł
Gmina 2	Szkoła	2000 m2 zł zł zł zł
		 zł zł zł zł



Aktualne prace

1

Projekt Programu priorytetowego dla podmiotów świadczących usługi doradcze

Wsparcie przygotowania inwestycji w poprawę efektywności energetycznej budynków użyteczności publicznej

2

Konsultacje społeczne

czerwiec 2026 r.

3

Ostateczna wersja Programu oraz zatwierdzenie

4

Ogłoszenie naboru dla podmiotów (fizyki)

**sierpień/
wrzesień 2026 r.**

5

Opublikowanie Listy podmiotów doradczych

6

Nabór Wniosków o dofinansowanie (ciągły)

Krajowy Program Pilotażowy ELENA (KPPE)

współfinansowany przez InvestEU Advisory Hub Unii Europejskiej

elena@nfosigw.gov.pl

WSPÓŁPRACA Z SAMORZĄDAMI W PROGRAMIE CZYSTE POWIETRZE

DOROTA KOWALCZYK
DEPARTAMENT CZYSTEGO POWIETRZA

WSPÓŁPRACA Z SAMORZĄDAMI W PROGRAMIE CZYSSTE POWIETRZE



1. Punkty konsultacyjno-informacyjne (PKI)

→ pierwsza linia kontaktu mieszkańca z programem,

→ wsparcie informacyjne i edukacyjne,

→ pomoc w przygotowaniu i rozliczeniu wniosku.

2. Operatorzy programu

→ indywidualne prowadzenie beneficjenta przez cały proces inwestycji,

→ obowiązkowe wsparcie przy prefinansowaniu i najwyższym poziomie dofinansowania, opcjonalne przy podwyższonym poziomie bez prefinansowania),

→ pomoc od decyzji o inwestycji do jej rozliczenia.

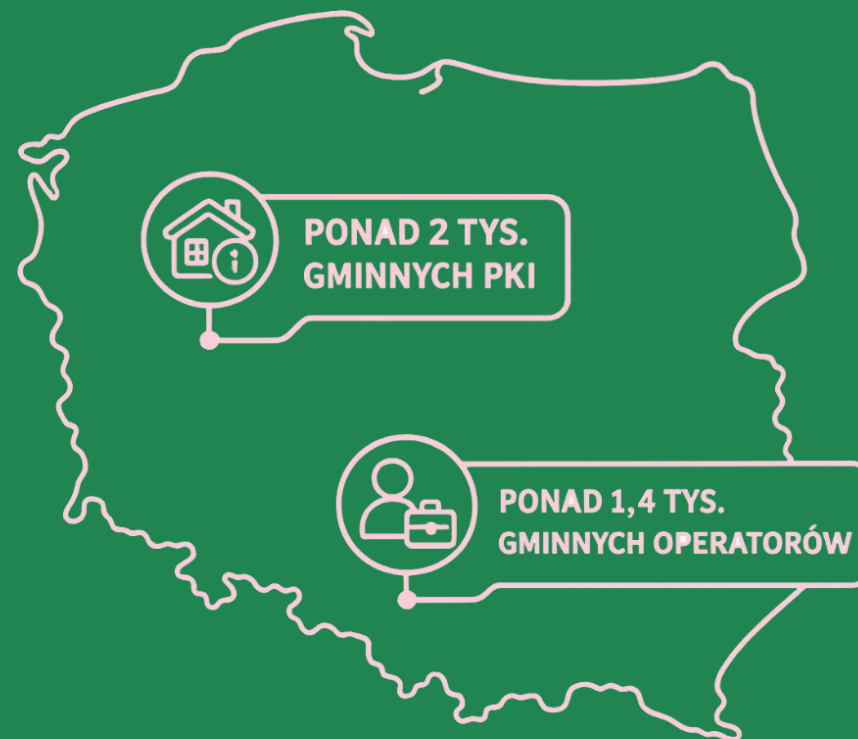
STATYSTYKI PPCP

REALIZACJA PROGRAMU – STAN NA 5.06.2026

- Ponad 1,1 mln wniosków na 42 mld zł
- Ponad 967 tys. umów na 35,6 mld zł
- Ok. 21,6 mld zł wypłat

Współpraca z gminami:

- Ponad 2 tys. punktów konsultacyjno-informacyjnych
- Ponad 1,4 tys. porozumień na operatorów gminnych



NOWE POROZUMIENIA PKI – SILNIEJSZE WSPARCIE DLA GMIN



Większe środki na PKI

wzrost finansowania z **35 000 zł do 42 000 zł ryczaftu rocznie**

→ lepsze pokrycie kosztów obsługi punktu (głównie koszty osobowe)



Szkolenia w kosztach kwalifikowanych

możliwość finansowania podnoszenia kompetencji pracowników PKI

→ lepsza jakość wsparcia dla mieszkańców



Dostosowanie systemu do roli operatorów

uporządkowanie zadań między **PKI a operatorami gminnymi**

→ operatorzy przejmują część obsługi (np. wnioski na wyższych poziomach)

ZADANIA GMINY W RAMACH PKI

→ Prowadzenie punktu konsultacyjno-informacyjnego programu Czyste Powietrze.

→ Zapewnienie mieszkańcom informacji o zasadach programu i formach wsparcia.

→ Udzielanie pomocy przy przygotowaniu i składaniu wniosków o dofinansowanie.

→ Udzielanie pomocy przy składaniu wniosków o płatność.

→ Informowanie mieszkańców o obowiązujących wymaganiach programu oraz dokumentach niezbędnych do uzyskania dotacji.

→ Prowadzenie działań informacyjnych i edukacyjnych dot. programu i ochrony powietrza.

→ Dystrybucja materiałów informacyjnych przekazywanych przez NFOŚiGW i WFOŚiGW.


→ Udział pracowników PKI w szkoleniach organizowanych przez WFOŚiGW lub NFOŚiGW.


Co się zmieniło po reformie programu?


- Od 31 marca 2025 r. część zadań związanych z indywidualnym prowadzeniem beneficjentów została przeniesiona do gminnych operatorów.
- Obecnie **wnioski w najwyższym poziomie dofinansowania i z prefinansowaniem**, są składane wyłącznie za pośrednictwem operatorów.
- PKI pełni przede wszystkim funkcję informacyjną, edukacyjną i wspierającą mieszkańców w podstawowej obsłudze programu.

FINANSOWANIE GMIN W RAMACH PKI

Ryczałt za obsługę mieszkańców w ramach programu


 **150 zł – Wniosek o podwyższony poziom dofinansowania**
(z zaświadczeniem o dochodzie wydanym przez gminę i złożony za pośrednictwem gminy)

 **75 zł – Wniosek o podwyższony poziom dofinansowania**
(zaświadczenie wydane przez inną gminę lub wniosek z zaświadczeniem)

 **75 zł – Wniosek o podwyższony lub najwyższy poziom dofinansowania**
(z zaświadczeniem wydanym przez gminę, złożony bez pośrednictwa gminy)

 **50 zł – Wniosek o podstawowy poziom dofinansowania**
(złożony za pośrednictwem gminy)

 **25 zł – Wniosek o dotację na częściową spłatę kapitału kredytu**

 **150 zł – Końcowy wniosek o płatność**
(wypłacane po dokonaniu płatności końcowej beneficjentowi)

Wynagrodzenie do 42 000 zł rocznie na prowadzenie PKI

Środki mogą być przeznaczone m.in. na:

→ wynagrodzenia pracowników,

→ wyposażenie i funkcjonowanie punktu,

→ działania informacyjne i edukacyjne,

→ organizację spotkań dla mieszkańców,

→ szkolenia pracowników,

→ materiały promocyjne i edukacyjne.

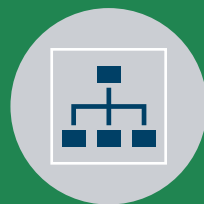
GMINA JAKO OPERATOR PROGRAMU CZYSTE POWIETRZE



Wszystkie gminy w Polsce mogą zostać operatorami – te, które wcześniej uczestniczyły w programie prowadząc PKI, jak i nowe.



Zgłoszenia (deklaracje) należy przesyłać do WFOŚiGW – wzór porozumienia i załączniki dostępne są m.in. na czystepowietrze.gov.pl.



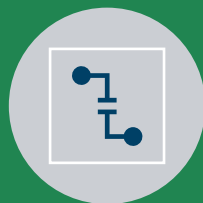
Gmina może zlecić zadania operatora (lub część tych zadań) podmiotowi zewnętrznemu zgodnie z obowiązującymi przepisami.



Wymagania dla pracowników: nie jest wymagane wykształcenie techniczne, wystarczy dobra znajomość programu i umiejętności komunikacyjne.



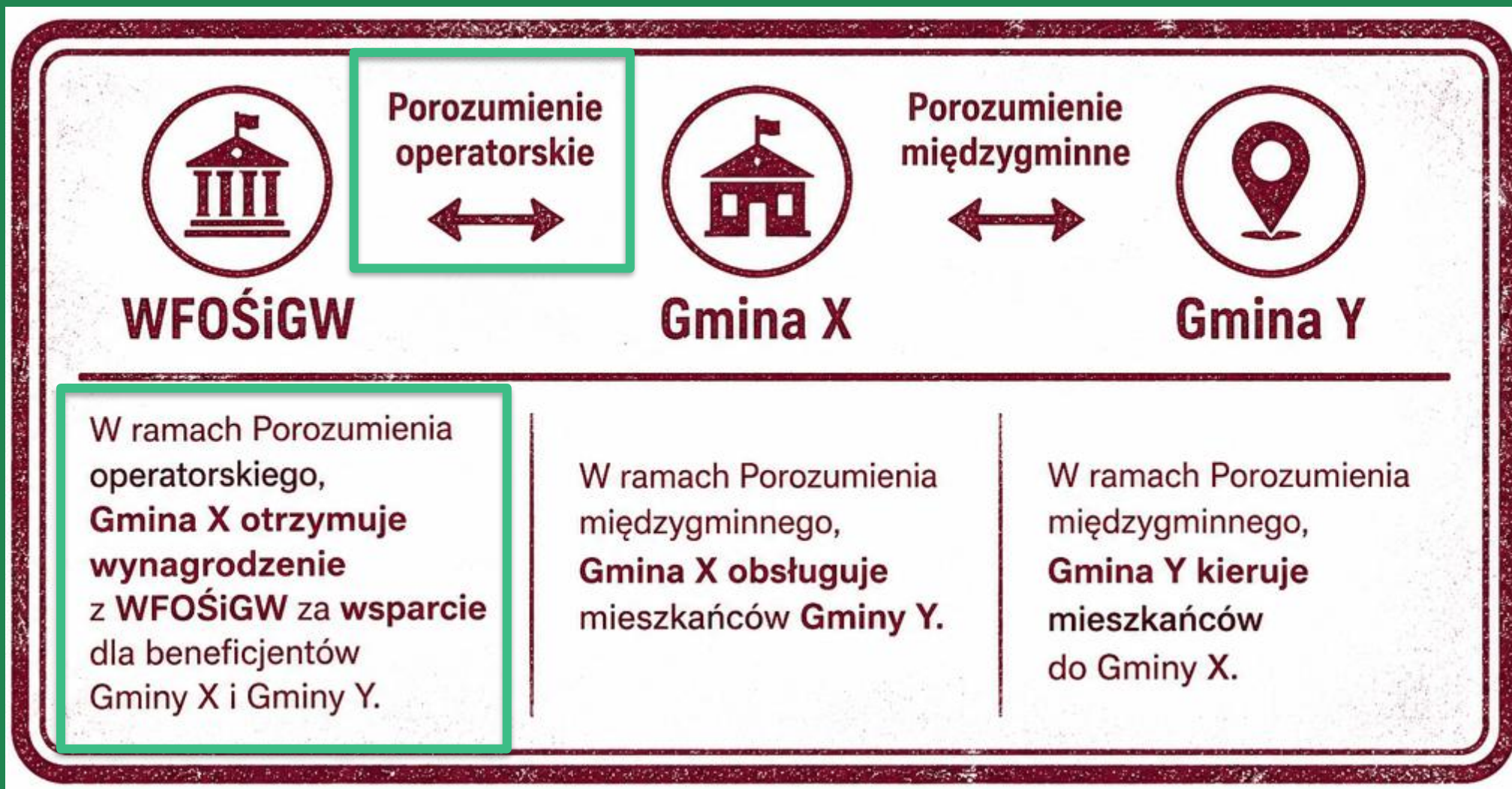
Możliwa jest współpraca gmin – porozumienia międzygminne.



Brak operatora w gminie – beneficjenci z takiego terenu otrzymają wsparcie bezpośrednio od WFOŚiGW.



POROZUMIENIA MIĘDZYGMINNE W SYSTEMIE OPERATORÓW



DELEGOWANIE ZADAŃ OPERATORA

Obowiązki gminy jako operatora programu Czyste Powietrze

- Gmina może zlecać zadania operatora zewnętrznemu wykonawcy, zgodnie z przepisami.
- Gmina ponosi pełną odpowiedzialność za działania wykonawcy – jak za własne.

Odpowiedzialność i ryzyko

- Gmina odpowiada za realizację zadań wynikających z porozumienia operatorskiego nawet jeśli zleca je innym podmiotom.
- Powierzenie obowiązków operatora firmom świadczącym jednocześnie usługi wykonawcze w ramach programu niesie ryzyko: konfliktu interesów, braku transparentności, potencjalnych nadużyć.

Zalecenia i ostrzeżenia

- Apel o szczególną ostrożność przy zlecaniu zadań operatora zewnętrznym podmiotom.
- Szczególne ryzyko przy współpracy z: firmami instalacyjnymi, budowlanymi, audytorami energetycznymi.

Kluczowe zasady

- Zachowanie rozdzielności ról (operator vs. wykonawca) jest niezbędne dla: obiektywności, bezstronności działań gminy.
- Gmina odpowiada za prawidłową realizację wszystkich zadań – niezależnie od wykonawcy.



WYNAGRODZENIE DLA OPERATORA – 1700 ZŁ

Etap I – 500 zł, obejmuje:

- dotarcie do mieszkańców, którzy potrzebują wsparcia przy wymianie źródła ciepła i termomodernizacji domu;
- zaprezentowanie możliwych rozwiązań w ramach programu Czyste Powietrze;
- ocena poziomu dofinansowania możliwego do otrzymania przez danego mieszkańca;
- wsparcie w wyborze audytora energetycznego i potencjalnych wykonawców, w tym przy podpisywaniu umów prefinansowania;
- pomoc w wypełnieniu i złożeniu wniosku o dofinansowanie.

Etap II – 1200 zł, obejmuje:

- przekazanie i wyjaśnienie warunków umowy o dofinansowanie;
- pomoc przy wyborze i podpisaniu umowy z wykonawcami;
- pomoc we wnioskowaniu o zaliczkę;
- wsparcie w realizacji umowy, uzyskiwaniu finansowania i prefinansowania na kolejnych etapach;
- pomoc w zbieraniu dokumentów niezbędnych do rozliczenia przedsięwzięcia;
- informowanie o warunkach programu oraz obowiązku korzystania z Listy ZUM;
- pomoc w aktualizacji audytu energetycznego oraz w wystąpieniu o zmianę warunków umowy dotacji z WFOŚiGW;
- pomoc w wyborze wykonawcy świadectwa charakterystyki energetycznej budynku;
- pomoc w przygotowaniu wniosku o płatność oraz w rozliczeniu końcowym projektu;
- pomoc w zapewnieniu pełnej dokumentacji przedsięwzięcia.

czystepowietrze.gov.pl/dla-gmin

Przełącz motyw | Szukaj | O programie

Dla gmin

- Komunikaty
- Materiały dla gmin
- Podstawy prawne

Do pobrania

- Ulotki i broszury
- Poradniki dla beneficjentów
- Materiały wideo

PODRĘCZNIK PROGRAMU

czyste powietrze zdrowy wybór | Weź dofinansowanie | Partnerzy | Pomocne narzędzia

Podręcznik nowego programu Czyste Powietrze obowiązuje od 1 marca 2025 r.

WYSZUKIWARKA OPERATORÓW

czyste powietrze zdrowy wybór | Weź dofinansowanie | Partnerzy | Pomocne narzędzia

Wyszukiwarka operatorów

- Część I – Podstawowe informacje. Weź dofinansowanie. Instrukcja krok po kroku
- Część II – Pilnuj kolejności prac. Twoja droga do efektywnej termomodernizacji
- Część III – Kontrola przedsięwzięcia. Kiedy, co i jak?
- Część IV – Przygotuj się do wizyty w gminie. Zapytaj o program Czyste Powietrze. Poradnik dla wnioskodawcy.



AKADEMIA CZYSTEGO POWIETRZA

The screenshot shows the website interface for 'czyste powietrze zdrowy wybór'. The top navigation bar includes 'Weź dofinansowanie', 'Partnerzy', and 'Pomocne narzędzia'. A dropdown menu for 'Pomocne narzędzia' is open, listing various tools like 'Lista urządzeń i materiałów (ZUM)', 'Audytorzy energetyczni PEEE', 'Doradztwo energetyczne', 'Deklaracja ZEB', 'Kalkulator grubości izolacji', and 'Akademia Czystego Powietrza'. The 'Akademia Czystego Powietrza' item is highlighted with a green box. A green arrow points from this menu item to the content area below.

The screenshot shows an article page titled 'RECEPTA NA ZDROWIE TWOJEJ RODZINY'. The article is dated 'Ostatnia aktualizacja: 15 Stycznia 2026' and authored by 'NFOŚiGW'. It features a list of links related to the 'Akademia Czystego Powietrza' program, all highlighted with a green box:

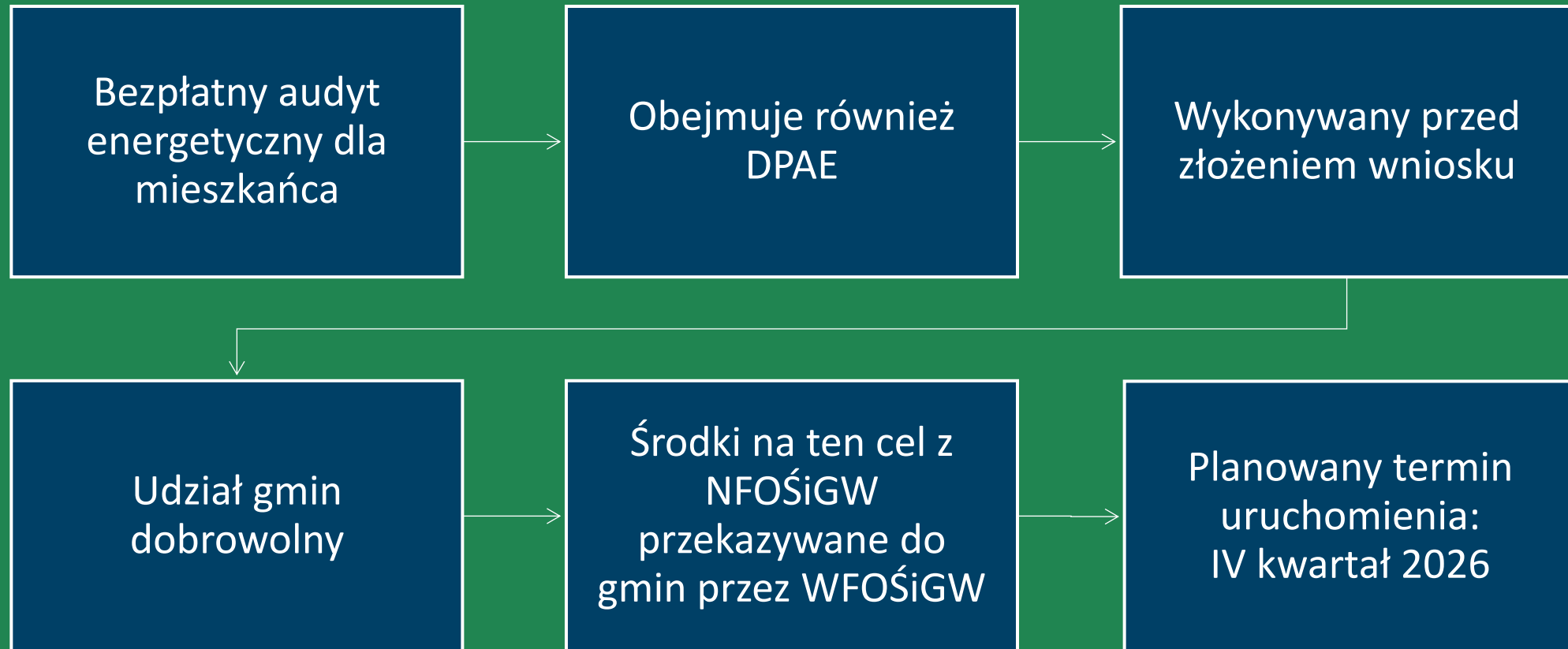
- [Operator Czystego Powietrza w praktyce: Rola wizytacji końcowej](#)
- [Wstępny wywiad z Wnioskodawcą jako klucz do osiągnięcia sukcesu.](#)
- [Praktyczne aspekty wizytacji końcowej w ramach Programu Czyste Powietrze – porady dla operatorów](#)
- [Praktyczna rola operatora w Programie Czyste Powietrze](#)
- [Operator w Programie Czyste Powietrze. Gmina Miasto Rzeszów.](#)
- [Praktyczna rola operatorów Programu Czyste Powietrze – Gmina Długosiodło](#)

Więcej pytań i odpowiedzi na temat nowego programu Czyste Powietrze znajdziesz tutaj: [Pytania i odpowiedzi – Czyste Powietrze 2025](#).

Materiały video znajdziesz pod adresem: [Do pobrania – Webinaria \(prezentacje\)](#).



BON NA AUDYT – KLUCZOWE INFORMACJE



DLACZEGO WPROWADZAMY BON NA AUDYT ENERGETYCZNY?

Bariera kosztu audytu na starcie

Brak pewności uzyskania dotacji

Rezygnacja mieszkańców z udziału w programie

Potrzeba zwiększenia liczby wniosków



GMINA – NAJBLIŻSZY PARTNER MIESZKAŃCA W PROGRAMIE CZYSTE POWIETRZE

Korzyści dla mieszkańców

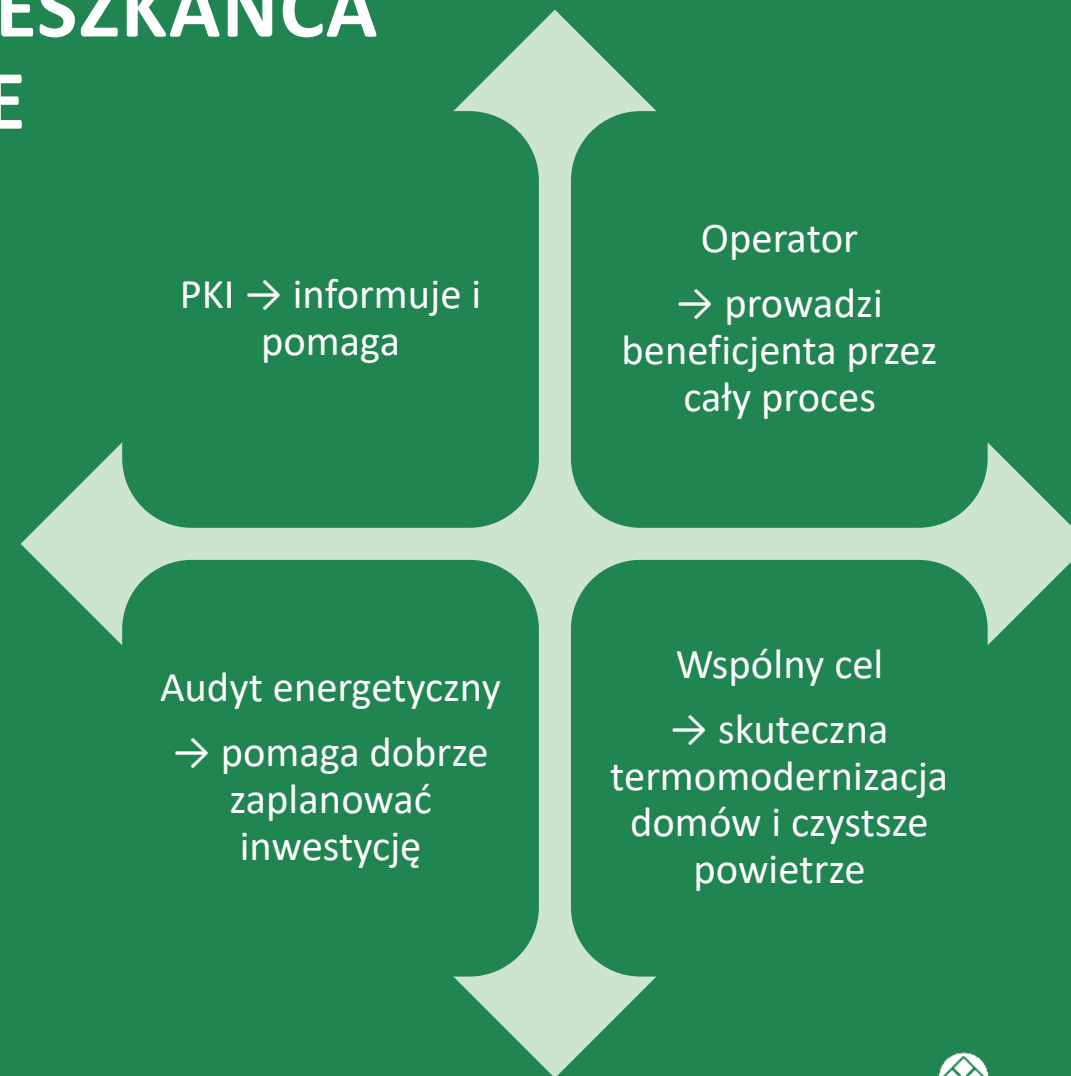
- Łatwiejszy dostęp do programu
- Indywidualne wsparcie
- Lepsza jakość przygotowanych inwestycji

Korzyści dla gmin

- Finansowanie obsługi programu
- Rozwój kompetencji pracowników
- Realny wpływ na poprawę jakości powietrza
- Skuteczniejsze docieranie do mieszkańców

Korzyści dla programu

- Większa liczba poprawnie realizowanych inwestycji
- Szybsze tempo wdrażania
- Większe bezpieczeństwo beneficjentów



DZIAŁANIA W ZAKRESIE GOSPODARKI ODPADAMI

KATARZYNA MARZANTOWICZ
KIEROWNIK WYDZIAŁU FINANSOWANIA KRAJOWEGO
DEPARTAMENT GOSPODAROWANIA ODPADAMI



**Usuwanie nielegalnie
nagromadzonych odpadów**

**SUP – uprzątnięcie i zbieranie
oraz transport i przetwarzanie
odpadów powstałych z
produktów jednorazowego
użytku z tworzyw sztucznych**

**Ogólnopolski program
finansowania usuwania
wyrobów zawierających azbest**

USUWANIE NIELEGALNIE NAGROMADZONYCH ODPADÓW



Program dedykowany przedsięwzięciom wskazanym przez MKiŚ

- 15 lokalizacji w I-szym naborze
- Kolejny nabór zostanie ogłoszony po aktualizacji listy lokalizacji przez MKiŚ



Budżet

- 500 mln zł na lata 2025 - 2035
- W I-szym naborze podpisano umowy na łączną kwotę dotacji ponad 93 mln zł dotyczące usunięcia odpadów z 14 lokalizacji
- Zakończono realizację 2 przedsięwzięć, usunięto 232,50 Mg odpadów



Podstawowe warunki

- Przedsięwzięcie realizowane na podstawie art. 26a ustawy o odpadach
- Dotacja do 99% kosztów kwalifikowanych



SUP – UPRZĄTANIE I ZBIERANIE ORAZ TRANSPORT I PRZETWARZANIE ODPADÓW POWSTAŁYCH Z PRODUKTÓW JEDNORAZOWEGO UŻYTKU Z TWORZYW SZTUCZNYCH



Redystrybucja

- wpływów z tytułu opłaty, o której mowa w art. 3k ust. 1 i 2 oraz art. 3m ust. 1, a także dodatkowej opłaty, o której mowa w art. 3m ust. 2, ustawy z dnia 11 maja 2001 r. o obowiązkach przedsiębiorców w zakresie gospodarowania niektórymi odpadami oraz o opłacie produktowej, powiększonych o przychody z oprocentowania rachunku bankowego i pomniejszonych o dochody, o których mowa w art. 3n ust. 3 ustawy
- Budżet programu – 300 mln zł (ok. 60 mln zł rocznie)
- W roku 2026 ocenie podlegało 519 złożonych wniosków – niebawem rozpocznie się wpłata dotacji



Beneficjenci

Jednostki samorządu terytorialnego:

- Gminy
- Związki międzygminne i metropolitalne



OGÓLNOPOLSKI PROGRAM FINANSOWANIA USUWANIA WYROBÓW ZAWIERAJĄCYCH AZBEST



Część 1) Przedsięwzięcia w zakresie demontażu, zbierania, transportu oraz unieszkodliwiania odpadów zawierających azbest, zgodnie z gminnymi programami usuwania azbestu i wyrobów zawierających azbest

W dniu 29.05.2026 r. zakończył się nabór wniosków.

Złożonych zostało **15** wniosków przez WFOŚiGW na łączną kwotę **92 678 570 zł**. W związku z przekroczeniem budżetu naboru (**49 230 000 zł**), środki będą rozdysponowywane proporcjonalnie do zgłoszonego zapotrzebowania przez poszczególne WFOŚiGW, zgodnie z algorytmem określonym w regulaminie naboru.



Część 2) Przedsięwzięcia w zakresie zbierania, transportu oraz unieszkodliwiania odpadów zawierających azbest realizowane w gospodarstwach rolnych”

Od 2023 r. ze środków NFOŚiGW udzielono wsparcia na finansowanie unieszkodliwiania odpadów zawierających azbest, podmiotom korzystającym ze środków KPO na wymianę pokryć dachowych w gospodarstwach rolnych. W ramach tego działania, zawarto umowy ze wszystkimi WFOŚiGW na niemal 151 mln zł. **W ramach zawartych umów do wykorzystania pozostaje kwota blisko 100 mln zł**