



**EMAS**

Zweryfikowany system  
zarządzania  
środowiskowego  
PL 2.02-007-76

**ALBA** 

# Deklaracja Środowiskowa

## Wrocławskie Przedsiębiorstwo Oczyszczania ALBA S.A.

Zaktualizowana w 2025 r.

## **Szanowni Państwo,**

„**Z myślą o ekologii**” – to nie tylko hasło, ale przede wszystkim filozofia działania naszej firmy, która od początku powstania zajmuje się gospodarowaniem odpadami oraz świadczeniem wysokiej jakości usług w zakresie oczyszczania miasta, a w ostatnich latach również efektywnym przetwarzaniem odpadów, w tym odzyskiem surowców i produkcją paliwa alternatywnego. W naszej działalności wykorzystujemy wieloletnie doświadczenia i łączymy je z nowoczesnymi, europejskimi standardami w gospodarce odpadami, w swych działaniach kierując się zasadą zrównoważonego rozwoju. Środowiskowe wymagania prawne, w tym wynikające z członkostwa Polski w Unii Europejskiej oraz coraz większa świadomość proekologiczna władarzy i mieszkańców miast skłania nas do podejmowania nowych inicjatyw, zarówno w obszarze zagospodarowania odpadów, jak też działalności ekologiczno-edukacyjnej skierowanej do mieszkańców, w szczególności dzieci i młodzieży.

Wyrazem starań i troski o środowisko jest wdrożenie Systemu Zarządzania Środowiskowego wg wymagań międzynarodowej normy EN ISO 14001:2015 oraz standardu EMAS zgodnego z wymaganiami Rozporządzenia Parlamentu Europejskiego i Rady (WE) nr 1221/2009 z dnia 25 listopada 2009 r. w sprawie dobrowolnego udziału organizacji w systemie ekozarządzania i audytu we Wspólnocie, z uwzględnieniem Rozporządzenia Komisji (UE) 2017/1505 z dnia 28 sierpnia 2017 r. zmieniającego załączniki I, II i III oraz Rozporządzenia Komisji (UE) 2018/2026 z dnia 19 grudnia 2018 r. zmieniającego załącznik IV jest tego wyrazem, co pozwoli jeszcze bardziej aktywnie realizować założone cele środowiskowe.

Z tym większą przyjemnością przekazujemy Państwu Deklarację Środowiskową firmy WPO ALBA S.A., w której znajdziecie Państwo informacje dotyczące prowadzonych przez naszą firmę działań, w tym dotyczące działalności środowiskowej.

Krzysztof Gruszczyński, Prezes Zarządu WPO ALBA S.A.

Paweł Długosz, Członek Zarządu WPO ALBA S.A.

Seweryn Jochim, Członek Zarządu WPO ALBA S.A.

Dominik Saliński, Członek Zarządu WPO ALBA S.A.

Katarzyna Halek, Kierownik ds. Zrównoważonego Rozwoju i Zgodności

## **SPIS TREŚCI**

<b>1. Oświadczenie weryfikatora środowiskowego</b>	<b>4</b>
<b>2. Informacje ogólne</b>	<b>5</b>
<b>3. Zakres działalności WPO ALBA S.A.</b>	<b>7</b>
<b>4. Społeczna odpowiedzialność i troska o środowisko</b>	<b>9</b>
<b>5. System Zarządzania Środowiskowego</b>	<b>11</b>
<b>Polityka ZSZ i EMAS</b>	<b>12</b>
<b>Struktura odpowiedzialności i uprawnień</b>	<b>14</b>
<b>Komunikacja</b>	<b>15</b>
<b>Aspekty środowiskowe</b>	<b>17</b>
<b>Cele środowiskowe</b>	<b>21</b>
<b>Efekty działalności środowiskowej</b>	<b>22</b>
<b>6. Podsumowanie</b>	<b>35</b>

# 1. Oświadczenie weryfikatora środowiskowego w sprawie czynności weryfikacyjnych i walidacyjnych



## OŚWIADCZENIE

### WERYFIKATORA ŚRODOWISKOWEGO W SPRAWIE CZYNNOŚCI WERYFIKACYJNYCH I WALIDACYJNYCH

TÜV NORD Polska Sp. z o.o.

o numerze rejestracji weryfikatora środowiskowego EMAS PL-V-0001 akredytowany w odniesieniu do zakresu **NACE38.1, NACE38.3, NACE39.0** (Kod NACE) oświadcza, że przeprowadził weryfikację, czy Organizacja, o której mowa w zaktualizowanej Deklaracji Środowiskowej z dn.: 15.04.2025

**Wrocławskie Przedsiębiorstwo Oczyszczania ALBA S.A.**  
ul. Szczecińska 5, PL / 54-517 Wrocław

numer rejestracyjny: PL 2.02-007-76

spełnia wszystkie wymogi rozporządzenia Parlamentu Europejskiego i Rady (WE) nr 1221/2009 z dnia 25 listopada 2009 r. dotyczące dobrowolnego udziału w systemie ekozarządzania i audytu we Wspólnocie (EMAS).

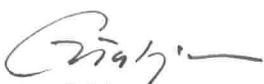
Podpisując niniejszą deklarację oświadczam, że:

- weryfikacja i walidacja zostały przeprowadzone w pełnej zgodności z wymogami rozporządzenia (WE) nr 1221/2009;
- wyniki weryfikacji i walidacji potwierdzają, że nie ma dowodów na brak zgodności z mającymi zastosowanie wymaganiami prawnymi dotyczącymi środowiska;
- dane i informacje zawarte w zaktualizowanej deklaracji środowiskowej organizacji dają rzetelny, wiarygodny i prawdziwy obraz całej działalności organizacji w zakresie podanym w deklaracji środowiskowej.

Niniejszy dokument nie jest równoważny z rejestracją w EMAS. Rejestracja w EMAS może być dokonana wyłącznie przez organ właściwy na mocy rozporządzenia (WE) 1221/2009. Niniejszego dokumentu nie należy wykorzystywać jako oddzielnej informacji udostępnianej do wiadomości publicznej.

Oświadczam, że przeprowadzona weryfikacja spełnienia mających zastosowanie wymogów Załączników I, II, III i IV rozporządzenia (WE) 1221/2009 odbywała się w oparciu o nowe treści Załączników określonych:

- Rozporządzeniem Komisji (UE) 2017/1505 z dnia 28 sierpnia 2017 r. zmieniającym załączniki I, II i III do Rozporządzenia Parlamentu Europejskiego i Rady (WE) nr 1221/2009 w sprawie dobrowolnego udziału organizacji w systemie ekozarządzania i audytu we Wspólnocie (EMAS);
- Rozporządzeniem Komisji (UE) 2018/2026 z dnia 19 grudnia 2018 r. zmieniającym załącznik IV do rozporządzenia Parlamentu Europejskiego i Rady (WE) nr 1221/2009 w sprawie dobrowolnego udziału organizacji w systemie ekozarządzania i audytu we Wspólnocie (EMAS).



Grzegorz Tuleja  
Kierownik Jednostki Certyfikującej  
TÜV NORD Polska Sp. z o.o.

Oświadczenie nr EMAS/0305/5062/2024\_2

Katowice, 30-07-2025

## 2. Informacje ogólne

**Wrocławskie Przedsiębiorstwo  
Oczyszczania ALBA S.A.**

**Lokalizacje objęte systemem EMAS:**

Siedziba spółki:

ul. Szczecińska 5;  
54-517 Wrocław  
woj. dolnośląskie  
Tel.: +48 71 33 75 112  
Fax: +48 71 33 75 111



e-mail: sekretariat.wpo-alba@alba.com.pl

www.alba.com.pl

Nr BDO: 000002996

Niezależnie od ww. siedziby spółki – WPO ALBA S.A. prowadzi tymczasowo działalność dotyczącą zbierania lub gospodarowania odpadami w innych lokalizacjach – adekwatnie do zawieranych umów handlowych z Klientami. Wykaz tych lokalizacji przedstawiono w dalszej części Deklaracji. Ze względu na bardzo ograniczone możliwości planowania w odniesieniu do tych obiektów oraz tymczasowość realizacji usług i przynależność tych obiektów do podmiotów zewnętrznych nie są one włączone do systemu EMAS.

**Oznaczenie sądu rejestrowego:** Sąd Rejonowy we Wrocławiu VI Wydział Gospodarczy. Numer KRS: 0000001350

**Kapitał zakładowy:** 7.629.200,00 PLN

**Organ uprawniony do reprezentowania spółki:**

- Prezes Zarządu: Krzysztof Gruszczyński
- Członkowie Zarządu: Paweł Długosz, Seweryn Jochim, Dominik Saliński

**Dane wspólników spółki:**

- ALBA Polska Sp. z o.o. z siedzibą w Dąbrowie Górniczej

**Wielkość przedsiębiorstwa:**

WPO ALBA S.A. na dzień sporządzania niniejszej deklaracji środowiskowej - zgodnie z kryteriami Ustawy z dnia 6 marca 2018 r. Prawo przedsiębiorców (Dz.U.2024.236 t.j.) zalicza się do kategorii dużych przedsiębiorstw.

## Grupa ALBA na świecie i w Polsce



WPO ALBA S.A. wchodzi w skład Grupy ALBA, która została założona w Berlinie w 1968 roku i do dziś jest firmą rodzinną. Obecnie Grupa ALBA to ponad 150 lokalizacji na terenie Niemiec, Polski oraz Bośni i Hercegowiny. Z ponad 5400 pracownikami i obrotem na poziomie 1,3 mld euro Grupa ALBA jest jedną z wiodących w Europie firm zajmujących się recyklingiem i odbiorem odpadów.

W Polsce Grupa ALBA obecna jest od roku 1995 i z biegiem czasu stała się trzecim pod względem wielkości prywatnym przedsiębiorstwem w Polsce oferującym usługi odbioru odpadów. Obecnie ALBA Group prowadzi działalność w oparciu o 12 spółek oraz ich filie zlokalizowane na terenie całego kraju. Ze względu na regionalizację grupy ALBA, w Polsce utworzono 2 regiony operacyjne:

### **Region Południe, w ramach którego działają spółki:**

- ALBA MPKG Sp. z o.o. z siedzibą Dąbrowie Górniczej (EMAS w zakresie NACE 38.1, NACE 38.3, NACE 39.0, NACE 71.2, NACE 81.3),
- PTS ALBA Sp. z o.o. z siedzibą w Chorzowie (EMAS w zakresie NACE 38.1, NACE 38.3, NACE 39.0, NACE 71.2, NACE 81.3),
- ALBA PGK Czeladź Sp. z o.o. z siedzibą w Czeladzi (nie objęte systemem EMAS),
- ALBA MPO Sp. z o.o. z siedzibą w Olkuszu (nie objęte systemem EMAS),
- ALBA Polska Sp. z o.o. z siedzibą w Dąbrowie Górniczej (nie objęte systemem EMAS),
- ALBA Ekoplus Sp. z o.o. z siedzibą w Dąbrowie Górniczej (EMAS w zakresie NACE38.1; NACE81),
- ALBA Nowe Technologie Sp. z o.o. z siedzibą w Dąbrowie Górniczej (nie objęte systemem EMAS).

### **Region Zachód, w ramach którego działają spółki:**

- WPO ALBA S.A. z siedzibą we Wrocławiu (do której ma zast. niniejsza Deklaracja - EMAS w zakresie NACE38.1, NACE38.3, NACE39.0).
- ALBA Facility Management Sp. z o.o. z siedzibą we Wrocławiu (nie objęte systemem EMAS),
- ALBA Property Management Sp. z o.o. z siedzibą we Wrocławiu (nie objęte systemem EMAS),
- ALBA Dolny Śląsk z siedzibą we Wrocławiu (nie objęte systemem EMAS),
- ALBA Organizacja Odzysku Opakowań S.A. (nie objęte systemem EMAS).

## 2. Zakres działalności WPO ALBA S.A.



### **Odbiór i transport odpadów komunalnych**

Spółka posiada wpisy do rejestru działalności regulowanej w ponad 100 gminach – aktywnie obsługuje gminy miejskie, wiejsko-miejskie i wiejskie, z których największy obszar działalności to miasto Wrocław. Łączna liczba obsługiwanych to ponad 475 000 osób w gminach o różnych modelach selektywnego zbierania. Ilość odbieranych odpadów zmieszanych wynosi prawie 105 000 ton rocznie. Swym zakresem obsługi obejmuje Dolny Śląsk, ale także część województwa Wielkopolskiego (gmina Swarzędz i Szamocin), Kujawsko-Pomorskiego (miasto Grudziądz) oraz województwie Śląskim (miasto Zabrze). Dzięki wieloletnim doświadczeniom, wyspecjalizowanej kadrze pracowniczej oraz nowoczesnemu parkowi samochodowemu oraz instalacji do przetwarzania surowców Spółka znakomicie wpisuje się w cele ochrony środowiska i dlatego z sukcesem bierze udział w przetargach na odbiór i zagospodarowanie odpadów komunalnych.

### **Zimowe i letnie utrzymanie dróg**

Spółka WPO Alba S.A. dysponuje nowoczesnym parkiem samochodowym do zimowego i letniego utrzymania dróg. Zajmujemy się prowadzeniem akcji zima na terenie Gminy Wrocław i Miasta Warszawa. W ramach letniego utrzymania zmiatarki z systemem zraszania na bieżąco oczyszczają drogi, chodniki i parkingi. W celu natychmiastowego reagowania na zmienne warunki pogodowe przez cały okres zimy prowadzony jest 24-godzinny monitoring warunków atmosferycznych, a także szczegółowe analizy prognoz pogody oraz obserwacja radarów pogodowych. Usługa likwidacji śliskości na drogach jest prowadzona środkami posiadającymi niezbędne atesty, celem minimalizacji ilości zużywanego chloru sodu (soli drogowej) oraz chlorku wapnia, w miarę możliwości akcją prowadzi się przy użyciu roztworu solanki wytwarzanej we własnej stacji solankowej.

### **Selektywna zbiórka surowców wtórnych**

Dzięki wygranym przetargom na odbiór i zagospodarowanie odpadów komunalnych WPO ALBA S.A. objęło systemem selektywnej zbiórki surowców wtórnych wszystkie obsługiwane przez siebie gminy, w sumie ponad 475 000 osób. Ilość odbieranych odpadów surowcowych wynosi blisko 56 ton rocznie. Całość odbieranych surowców wtórnych jest poddawana sortowaniu, a następnie jest belowana w prasie kanałowej i przekazywana do recyklingu. Odpady stanowiące pozostałości z sortowania surowców wtórnych zostają zagospodarowane poprzez wytworzenie z nich paliwa alternatywnego, które wykorzystywane jest przez cementownię.

### **Odbiór odpadów przemysłowych oraz odpadów niebezpiecznych**

W ramach oferty WPO ALBA S.A. oferuje Klientom odbiór odpadów przemysłowych i niebezpiecznych. Dzięki posiadanym zezwoleniom na zbieranie i transport odpadów niebezpiecznych i innych niż niebezpieczne oferujemy wywóz i zagospodarowanie odpadów powstających w trakcie procesu produkcyjnego m.in.: odpadów poprzemysłowych i poprodukcyjnych. W ramach działalności obsługujemy około 680 klientów.

### **Odzysk odpadów na sortowni odpadów WPO ALBA S.A.**

Do odzysku odpadów służy odpowiednio przystosowana linia technologiczna wyposażona w rozrywarękę, transportery, sita, rozdrabniarki, sortery optopneumatyczne i kabiny sortownicze. Podczas pracy instalacji do sortowania odpadów wydobywane są następujące surowce: butelki PET, folia, chemia gospodarcza, twardy plastik, aluminium, złom, papier. Część odpadów nienadająca się do wysortu trafia do produkcji paliwa alternatywnego.

### **Niszczanie dokumentów i innych nośników informacji**

WPO ALBA S.A. w zakresie swojej działalności oferuje rozbudowany wachlarz profesjonalnych, bezpiecznych i przyjaznych dla środowiska usług związanych z niszczeniem dokumentów oraz innych nośników informacji. Firma posiada wysokiej jakości sprzęt niszczący, pozwalający na skuteczne niszczenie wszelkiego rodzaju dokumentów w tym dokumentów finansowych, księgowych, osobowych oraz innych nośników informacji. Oferta dostosowywana jest do potrzeb każdego klienta.



## 4. Społeczna odpowiedzialność i troska o środowisko



W trosce o środowisko, najważniejszym zadaniem Grupy ALBA, w tym spółki WPO ALBA S.A. jest ograniczanie ilości odpadów trafiających na składowisko odpadów. W tym celu odebrane odpady komunalne przekazywane są do Regionalnych Instalacji Przetwarzania Odpadów Komunalnych oraz innych wyspecjalizowanych zakładów, gdzie są one poddawane procesom odzysku, w wyniku których wysortowane zostają odpady wtórne oraz wytwarzane jest m.in. paliwo alternatywne. Rozwijając się zgodnie z tą ideą **umiejętnie łączymy ekologię i wymagania stawiane przez prawo.**

Jako Spółka działająca w branży o szczególnym znaczeniu dla środowiska staramy się popularyzować proekologiczny styl życia wśród dorosłych, młodzieży i dzieci, a także angażować społeczność do aktywnej ochrony środowiska. W dążeniu do promocji ekologii WPO ALBA S.A. stawia na aktywne uczestnictwo w akcjach edukacyjnych i promocyjnych. Od wielu lat wspieramy akcje zbiórki surowców wtórnych, odpadów niebezpiecznych, elektro-odpadów oraz akcje sprzątnięcia dzikich wysypisk. Systematycznie prowadzimy również akcje edukacyjne dla uczniów przedszkoli i szkół podstawowych oraz informacyjno-edukacyjne dla mieszkańców obsługiwanych gmin.

### **Akcje informacyjno-edukacyjne dla dzieci i dorosłych**

Wrocławskie Przedsiębiorstwo Oczyszczania ALBA S.A. szczególnie przykładą się do prowadzenia akcji edukacyjno-informacyjnych kierowanych do mieszkańców obsługiwanych gmin. Zarówno dorośli jak i dzieci chętnie zwiedzają **Centrum Recyklingu**, podczas którego mogą na własne oczy zapoznać się z procesami przetwarzania odpadów w naszym Zakładzie.

WPO ALBA S.A. organizuje **zajęcia eko-edukacyjne dla najmłodszych**, w placówkach przedszkolnych i szkolnych, a także podczas festynów w obsługiwanych gminach.

Spółka systematycznie wspiera szkoły i przedszkola w przeprowadzaniu zajęć edukacyjnych czy konkursów o tematyce segregacji odpadów i szeroko rozumianej ochronie środowiska. Kolejny rok z rzędu prowadzona jest „Akcja Buźka”, której celem jest zwiększenie ilości segregowanych odpadów. Mieszkańcy gmin otrzymują ulotki i naklejki na pojemnikach z informacjami w jaki sposób poprawnie segregować odpady. Pracownicy ALBA tzw. Eko-Dozorcy kontrolują pojemniki na odpady komunalne. Jeżeli znajdują się w nich surowce wtórne – pojemnik otrzymuje karną naklejkę.

### **Ekodozorca**

Ekodozorcy to zespół wykwalifikowanych pracowników WPO ALBA S.A. patrolujących miejsca we Wrocławiu, gdzie mieszkańcy segregują odpady. Uświadamiają mieszkańcom jak istotną rolę pełni sortowanie odpadów, właściwe utrzymanie czystości i porządku w punktach gromadzenia odpadów. Projekt opiera się na założeniu, że segregację odpadów najlepiej zacząć już u źródła, czyli w miejscu ich wytworzenia, a więc w przydomowych pojemnikach na odpady. Nie ma jednak pewności, że wszyscy mieszkańcy prawidłowo segregują odpady, a co za tym idzie, w poszczególnych pojemnikach mogą pojawiać się nieodpowiednie surowce. Wówczas wkraczają doświadczeni Ekodozorcy, którzy porządkują teren na którym znajdują się pojemniki do selektywnej zbiórki odpadów pokazując jednocześnie mieszkańcom jak ważną rolę odgrywa zbiórka selektywna. Należy pamiętać, że odpady zmieszane to tylko 30% wszystkich odpadów komunalnych! 70 % to surowce, które dzięki segregacji mogą trafić do recyklingu.



## 5. System Zarządzania Środowiskowego

W roku 2005 decyzją zarządu firma rozpoczęła prace nad wdrożeniem Systemu Zarządzania Jakością, uzyskując certyfikat zgodności z wymaganiami normy PN-EN ISO 9001. W kolejnym roku podjęto trud rozszerzenia zakresu certyfikacji systemu zarządzania jakością o wymagania normy PN-EN ISO 14001, uzyskując w 2006 r. certyfikat Zintegrowanego Systemu Zarządzania Jakością i Zarządzania Środowiskiem. System Zarządzania w WPO ALBA S.A. jest stale utrzymywany i doskonalony, co potwierdzały wyniki cyklicznych auditów nadzoru oraz recertyfikacyjnych.

Wdrożony i certyfikowany system zarządzania zobowiązuje naszą organizację i wszystkich pracowników do świadomego podejmowania działań na rzecz poprawy zarówno jakości świadczonych usług, jak również ograniczania negatywnego oddziaływania na środowisko naturalne, poprzez sterowanie operacyjne wyznaczonymi znaczącymi aspektami środowiskowymi.

Wyrazem troski o środowisko jest nie tylko zakres świadczonych przez naszą firmę usług, ale również podejmowane działania zmierzające do prowadzenia jej w sposób, który pozwoli na maksymalne ograniczenie ilości odpadów przekazywanych na składowiska odpadów komunalnych.

System Zarządzania Środowiskowego jest wdrożony w całym obszarze działalności firmy WPO ALBA S.A. dla wskazanej w pkt. 2 niniejszej Deklaracji Środowiskowej lokalizacji i uwzględnia następujący zakres prowadzonej działalności:

**„Zbieranie i transport odpadów, odbiór nieczystości ciekłych, odzysk i unieszkodliwianie odpadów, obrót surowcami wtórnymi, letnie i zimowe utrzymanie dróg, ulic, placów, parkingów, usługi porządkowe wraz z kompleksową obsługą klientów w tym zakresie, niszczenie dokumentów i innych nośników informacji.”**

System Zarządzania Środowiskowego firmy jest oparty na zastosowaniu podejścia procesowego, którego elementem jest zidentyfikowanie i zarządzanie procesami zachodzącymi w organizacji.

Niezależnie od procesów realizowanych samodzielnie, część procesów realizowanych jest na podstawie zawartych umów z podwykonawcami.

Udokumentowany, wdrożony i certyfikowany przez jednostkę certyfikującą TUV NORD POLSKA Sp. z o.o. System Zarządzania Środowiskowego zobowiązuje naszą organizację i wszystkich pracowników do świadomego podejmowania działań na rzecz optymalizacji prowadzonych procesów, jak również ograniczania negatywnego oddziaływania na środowisko naturalne.

Dowodem proekologicznego charakteru oraz transparentności podejmowanych działań jest poddanie organizacji dobrowolnemu udziałowi w systemie ekozarządzania i audytu we wspólnocie EMAS zgodnie z Rozporządzeniem Parlamentu Europejskiego i Rady (WE) nr 1221/2009 z dnia 25 listopada 2009r. z uwzględnieniem Rozporządzenia Komisji (UE) 2017/1505 z dnia 28 sierpnia 2017r. zmieniające załączniki I, II i III oraz załącznika IV Rozporządzenia Komisji (UE) 2018/2026 z dnia 19 grudnia 2018r., którego efektem jest rejestracja firmy WPO ALBA S.A. w prowadzonym przez Generalną Dyрекcję Ochrony Środowiska – Krajowym Rejestrze Systemu EMAS pod numerem: PL 2.02-007-76.

Dowodem zgodności prowadzonych przez nas działań są uzyskane przez naszą organizację Certyfikaty Zgodności z wymaganiami norm PN-EN ISO 14001:2015, PN-EN ISO 9001:2015 oraz Certyfikat Rejestracji w EMAS.

# CERTYFIKAT

Wrocławskie Przedsiębiorstwo Oczyszczania ALBA S.A.

spełnia wymogi Rozporządzenia Parlamentu Europejskiego i Rady (WE) nr 1221/2009 z 25 listopada 2009 r. w sprawie dobrowolnego udziału organizacji w systemie ek zarządzania i audytu we Wspólnocie (EMAS), w tym:

- utrzymuje system zarządzania środowiskowego,
- ocenia i doskonali efekty działalności środowiskowej,
- dostarcza informacje społeczeństwu i innym zainteresowanym stronom.

System zarządzania środowiskowego oraz deklaracja środowiskowa organizacji podlegają weryfikacji i zatwierdzeniu przez akredytowanego weryfikatora środowiskowego.

GENERALNY DYREKTOR OCHRONY ŚRODOWISKA  
P.G. KRZYSZTOF LISOWSKI



## EMAS

Zweryfikowany system  
zarządzania  
środowiskowego  
PL 2.02-007-76

Ważność certyfikatu potwierdzona wpisem do rejestru organizacji zarejestrowanych w krajowym systemie ek zarządzania i audytu (EMAS)  
nr: PL 2.02-007-76 data: 2016-06-15

# CERTYFIKAT

dla Systemu Zarządzania wg  
PN-EN ISO 9001:2015  
PN-EN ISO 14001:2015

Zgodnie z procedurą TÜV NORD Polska Sp. z o.o. zaświadcza się niniejszym, że



Wrocławskie Przedsiębiorstwo Oczyszczania ALBA S.A.  
ul. Szczecińska 5, PL / 54-517 Wrocław

stosuje system zarządzania zgodnie z powyższą normą w zakresie:

**Zbieranie i transport odpadów, odbiór nieczystości ciekłych, odzysk i unieszkodliwianie odpadów, obrót surowcami wtórnymi, letnie i zimowe utrzymanie dróg, ulic, placów, parkingów, utrzymanie zieleni, usługi porządkowe wraz z kompleksową obsługą klientów w tym zakresie, niszczenie dokumentów i innych nośników informacji.**

w ramach certyfikacji systemu zarządzania całej organizacji.

Numer rejestracyjny certyfikatu: AC090 100/1973/5062/2020-003  
Numer rejestracyjny certyfikatu: AC090 104/1973/5062/2020-003  
Protokół z audytu nr: PL5062/2023-05

Ważny od 03-06-2023 do 02-06-2026  
Ważny od 03-06-2023 do 02-06-2026

Kierownik Jednostki Certyfikującej  
TÜV NORD Polska Sp. z o.o.

Katowice, 03-06-2023

Certyfikacja została przeprowadzona i jest systematycznie nadzorowana zgodnie z procedurą audytową i certyfikacyjną TÜV NORD Polska Sp. z o.o.  
Ważność niniejszego certyfikatu jest uzależniona od ważności certyfikatu głównego, w ramach certyfikacji wielooddziałowej, z funkcją centralną:  
ALBA EKOPŁUS Sp. z o.o. - ul. Skarocmentarna 2, PL / 41-000 Dąbrowa Górnicza

TÜV NORD Polska Sp. z o.o.

ul. Mickiewicza 29

40-085 Katowice

www.tuv-nord.pl



AC 090

# POLITYKA

## ZINTEGROWANEGO SYSTEMU ZARZĄDZANIA JAKOŚCIĄ, ŚRODOWISKOWEGO I EMAS GRUPY ALBA

*Dążeniem Grupy ALBA jest świadczenie kompleksowych usług komunalnych o wysokiej jakości, z uwzględnieniem troski o środowisko naturalne poprzez ograniczenie ilości odpadów przekazywanych na składowiska odpadów komunalnych oraz edukację proekologiczną*

### **Polityka w zakresie Zarządzania Środowiskowego w Grupie ALBA:**

W oparciu o przedstawioną powyżej misję firmy oraz uwzględniając kontekst organizacji oraz wymagania stron zainteresowanych Zarząd zobowiązuje się do:

- prowadzenia procesów i usług w nadzorowanych warunkach zapewniających maksymalne bezpieczeństwo dla ludzi i środowiska,
- spełniania mających zastosowanie wymagań oraz zgodności w tym zakresie,
- ciągłego doskonalenia Systemu Zarządzania Środowiskowego w celu poprawy środowiskowych efektów działalności,
- ochrony środowiska, w tym zapobiegania zanieczyszczeniom, poprzez modernizację posiadanego sprzętu, stosowanych praktyk i technologii,
- podejmowanie przedsięwzięć, które przyczyniają się do sukcesywnego ograniczania ilości odpadów przekazywanych na składowiska odpadów komunalnych, w tym podejmowania działań, inwestycji oraz kooperacji z podmiotami, które pozwolą na zagospodarowywanie odpadów w sposób bardziej przyjazny środowisku, oraz optymalnie biznesowo,
- podejmowania działań i akcji propagujących selektywną zbiórkę odpadów wśród Klientów i mieszkańców obsługiwanych gmin,
- ciągłego doskonalenia efektywności środowiskowej instalacji przetwarzania odpadów.

### **Polityka w zakresie Jakości w Grupie ALBA:**

W oparciu o przedstawioną powyżej misję firmy oraz uwzględniając kontekst organizacji oraz wymagania stron zainteresowanych Zarząd zobowiązuje się do:

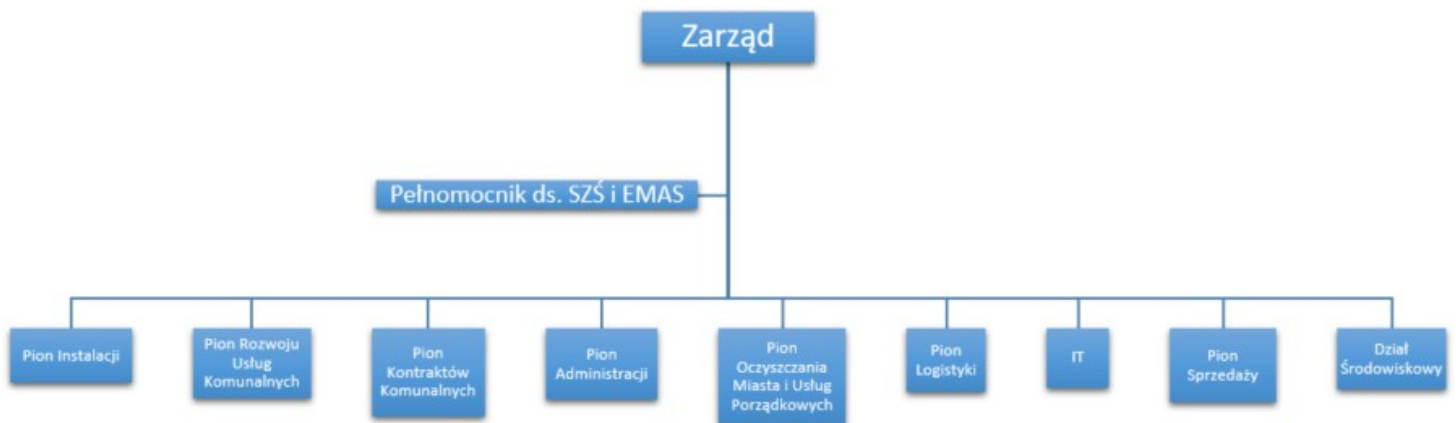
- prowadzenia procesów i usług w nadzorowanych warunkach zapewniających osiągnięcie zaplanowanej jakości świadczonych usług,
- spełniania mających zastosowanie wymagań oraz ciągłego doskonalenia Systemu Zarządzania Jakością,
- doskonalenia jakości usług poprzez modernizację sprzętu i infrastruktury technicznej.

Zintegrowana Polityka Jakości, Środowiskowa i EMAS Grupy ALBA realizowana jest w ramach Zintegrowanego Systemu Zarządzania poprzez realizację celów, zadań jakościowych i środowiskowych zatwierdzonych przez Zarząd Grupy ALBA uwzględniając wyniki analizy ryzyk i szans.

Niniejsza Polityka Zintegrowanego Systemu Zarządzania jest znana pracownikom firmy, udostępniana wszystkim stronom zainteresowanym oraz upubliczniona na stronach internetowej poszczególnych spółek Grupy ALBA.

## Struktura odpowiedzialności i uprawnień

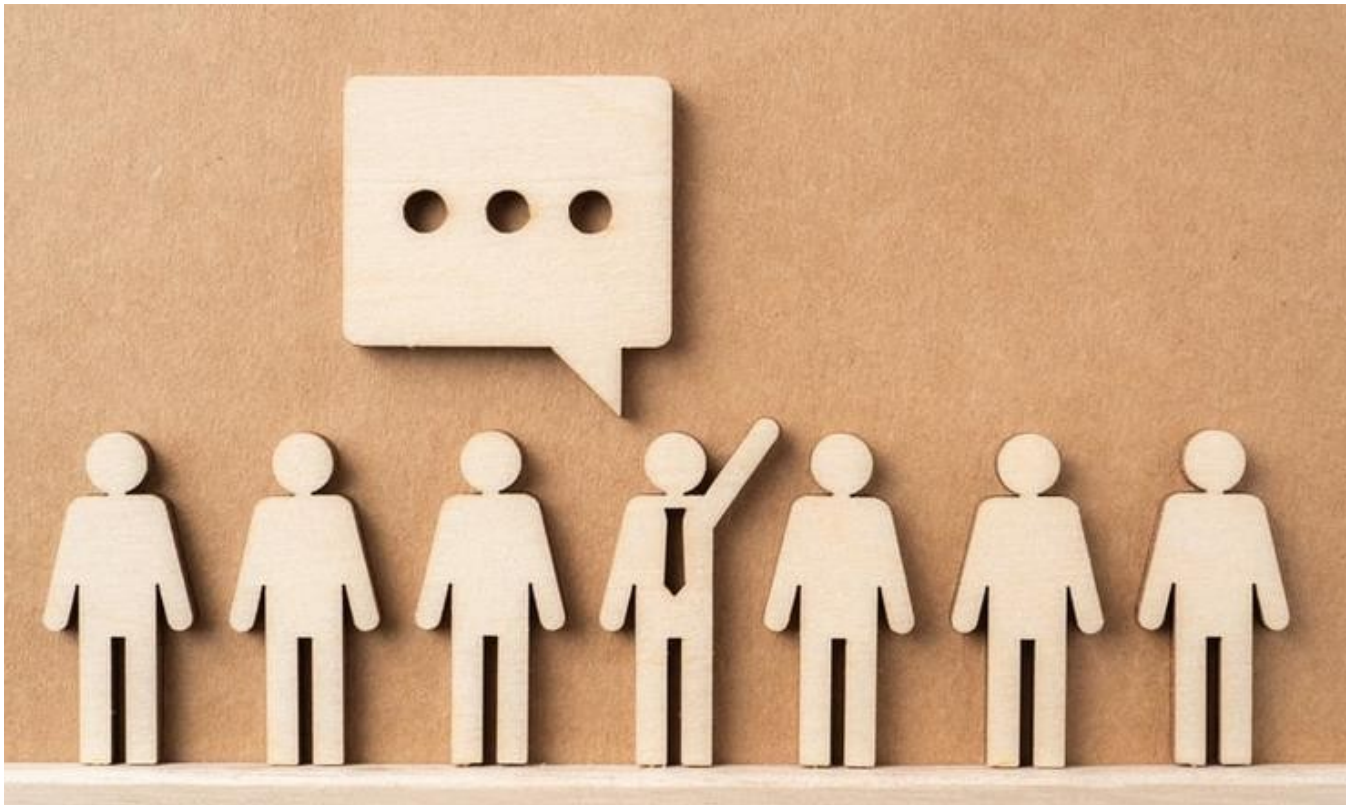
Struktura organizacyjna firmy WPO ALBA S.A. została tak pomyślana, aby zapewnić sprawne i efektywne wykorzystanie wiedzy i kompetencji poszczególnych pracowników - przy jednoczesnym zapewnieniu klarownego podziału zadań, kompetencji i odpowiedzialności. Graficznym odzwierciedleniem struktury organizacyjnej firmy jest poglądowy schemat organizacyjny:



W celu zapewnienia skutecznego i efektywnego funkcjonowania ZSZ i EMAS Zarząd określił i zakomunikował pracownikom zakresy uprawnień i odpowiedzialności.

W związku z wdrożeniem Zintegrowanego Systemu Zarządzania i EMAS Zarząd powołał Pełnomocnika ds. ZSZ i EMAS, który obok dotychczasowych zadań i odpowiedzialności odpowiedzialny jest za koordynowanie, monitorowanie i nadzorowanie działań oraz doskonalenie Zintegrowanego Systemu Zarządzania i EMAS w spółce WPO ALBA S.A. poprzez planowanie auditów sprawdzających, przeglądów systemu, wdrażanie działań korekcyjnych, korygujących lub zapobiegawczych. Odpowiedzialny jest on również za bieżącą współpracę ze stronami zewnętrznymi w sprawach ZSZ i EMAS.

## Komunikacja



Proces komunikacji stanowi proces przyjmowania, opracowywania i przekazywania informacji. Ze względu na duże zaangażowanie Kierownictwa firmy w funkcjonowanie poszczególnych procesów zachodzących w organizacji proces komunikacji wewnętrznej jest sprawny i efektywny.

**Komunikacja wewnętrzna** w obszarze funkcjonującego Zintegrowanego Systemu Zarządzania Jakością i Środowiskowego, w tym EMAS obejmuje komunikowanie kluczowych informacji dotyczących sprawnego funkcjonowania systemu tj.:

- polityka Zintegrowanego Systemu Zarządzania oraz cele, zadania, programy jakościowej środowiskowe,
- wymagania dokumentacji ZSZ,
- aspekty środowiskowe, w tym aspekty znaczące,
- wymagania prawne i inne wymagania, do których organizacja się zobowiązała,
- o planowanych audytach oraz wynikających z nich działaniach poauditowych,
- wyniki ocen skuteczności ZSZ oraz ustaleń z Przeglądu Zarządzania,
- wewnętrzne akty normatywne spółki,
- umowy, których ustalenia są wiążące i mogą mieć wpływ na działanie poszczególnych służb w organizacji, ze szczególnym uwzględnieniem wymagań środowiskowych i bhp,
- zezwolenia i decyzje urzędowe, w szczególności z zakresu systemu prawnego ochrony środowiska.

Niezależnie od prowadzonego procesu komunikacji wewnętrznej utrzymywane są narzędzia, w tym są określone odpowiedzialności i uprawnienia w obszarze **komunikacji z zewnętrznymi stronami zainteresowanymi**. Komunikacja ta odbywa się w formie:

- rozmów handlowych – organizowanych w ramach bieżącej działalności spółki,
- publikacji informacji dotyczących SZŚ i EMAS, w szczególności w formie Deklaracji Środowiskowej, która jest udostępniona wszystkim zainteresowanym na stronie internetowej spółki,
- prowadzonych akcji i przedsięwzięć edukacyjnych realizowanych względem społeczności lokalnej,
- kontaktów telefonicznych i/lub e-mail za pośrednictwem upublicznionych na stronie www danych kontaktowych do Pełnomocnika ds. ZSZ i EMAS, który jest uprawniony do reprezentowania spółki na zewnątrz w sprawach Zintegrowanego Systemu Zarządzania Jakością i Środowiskowego, w tym standardu EMAS,
- spotkań informacyjnych – organizowanych w ramach potrzeb wynikających z bieżącej działalności lub wniosków stron zainteresowanych.

Zarząd WPO ALBA S.A. przekazuje informacje dotyczące znaczących aspektów środowiskowych organizacji na zewnątrz w formie Deklaracji Środowiskowej udostępnianej bezpośrednio w siedzibie firmy oraz na stronie internetowej pod adresem: <http://www.alba.com.pl>

Pełnomocnik ds. ZSZ i EMAS zobowiązany jest do corocznego uaktualnienia Deklaracji Środowiskowej i zapewnia jej zatwierdzenie przez Weryfikatora Środowiskowego EMAS.

O zakresie i formie udostępnianych informacji decyduje każdorazowo Zarząd. Deklaracja Środowiskowa przed opublikowaniem zostaje zatwierdzona przez Zarząd WPO ALBA S.A. oraz zweryfikowana przez uprawnionego Weryfikatora EMAS.





## **Aspekty środowiskowe**



Meritum systemu zarządzania środowiskowego i standardu EMAS jest identyfikacja aspektów środowiskowych w organizacji, ich ocena i wyznaczenie tzw. aspektów znaczących, które:

- są podstawą do wyznaczania celów, programów i zadań środowiskowych,
- stanowią punkt wyjścia przy ustanawianiu Polityki Środowiskowej, stanowią odniesienie do sterowania operacyjnego.

W Zintegrowanym Systemie Zarządzania Jakością i Środowiskowego, w tym EMAS spółki WPO ALBA S.A. ustanowiono, wdrożono i utrzymuje się procedurę identyfikowania i oceny aspektów środowiskowych, która obejmuje:

- Identyfikację aspektów środowiskowych związanych z realizacją usług, w tym aspekty bezpośrednie i pośrednie,
- Ocenę zidentyfikowanych aspektów środowiskowych, w tym ocenę zgodności z mającymi zastosowanie wymaganiami prawnymi i innymi, do których organizacja się zobowiązała,
- Wyznaczanie aspektów środowiskowych, które mają lub mogą mieć znaczący wpływ na środowisko tzw. znaczących aspektów środowiskowych,
- Dokumentowanie informacji dotyczących aspektów środowiskowych oraz bieżącej aktualizacji tych informacji,
- Sterowanie operacyjne znaczącymi aspektami środowiskowymi w odniesieniu do Polityki Systemu Zarządzania Środowiskowego i EMAS oraz celów, zadań i programów środowiskowych,
- Przegląd i aktualizację aspektów środowiskowych oraz sterowania operacyjnego.

Ocena i kwalifikacja aspektów środowiskowych dokonywana jest przy współdziałaniu kierowników poszczególnych komórek organizacyjnych i obejmuje zarówno:

- bezpośrednie aspekty środowiskowe – które są związane z działalnością i usługami organizacji nad którymi sprawuje ona bezpośrednią kontrolę zarządczą tj.:
  - ~ emisje do powietrza,
  - ~ uwolnienia do wody,
  - ~ zapobieganie powstawaniu, recykling, ponowne użycie, transport i usuwanie odpadów stałych i innych, w szczególności odpadów niebezpiecznych,
  - ~ korzystanie z gruntów i ich zanieczyszczenie
  - ~ wykorzystanie surowców i zasobów naturalnych, w tym energii,
  - ~ oddziaływanie na pracowników pracujących dla lub w imieniu organizacji tzw. problemy lokalne (hałas, wibracje, odory, pył efekt wizualny itp.)
  - ~ zagadnienia związane z transportem.
- pośrednie aspekty środowiskowe – które mogą wynikać z relacji organizacji ze stronami trzecimi, pozostającymi poza kontrolą zarządczą organizacji lub na które organizacja ma wpływ i obejmują one m.in.:
  - ~ wpływ dostawców i podwykonawców oraz ich praktyki środowiskowe,
  - ~ zagadnienia dotyczące posiadanych i stosowanych maszyn, urządzeń itp.
  - ~ świadomość proekologiczna społeczeństwa (aspekt pozytywny),
- awaryjne aspekty środowiskowe – takie, które nie są elementem normalnej pracy zakładu, ale mogące wystąpić w sytuacjach awaryjnych i obejmują one m.in.:
  - ~ ryzyko wypadków środowiskowych i wpływów wynikających lub mogących wynikać ze skutków wydarzeń, wypadków i potencjalnych sytuacji awaryjnych.
- aspekty historyczne – odnoszące się ewentualnych zanieczyszczeń, które są związane ze stanem zastanym przez spółkę np. zanieczyszczenie gleby,
- aspekty przyszłe – dotyczące przewidywanych lub planowanych przedsięwzięć mogących powodować oddziaływanie na środowisko.

Ocena i kwalifikacja ryzyka związanego z aspektami środowiskowymi wykonywana jest metodą szacowania ryzyka „Risk Score”, opartą na punktowej ocenie parametru, wg następujących kryteriów:

Pkt.	Kryteria Oceny Aspektów Środowiskowych w WPO ALBA S.A.	
<b>Możliwość wyrządzenia szkód w środowisku (stopień wpływu danego aspektu na środowisko) - A</b>		
1	<b>bardzo mała</b>	Występowanie aspektu, nie powoduje szkód w środowisku lub szkody te są bardzo znikome
2	<b>mała</b>	Występowanie aspektu powoduje lub może powodować małe szkody w środowisku
3	<b>średnia</b>	Występowanie aspektu powoduje lub może powodować średnie szkody w środowisku
4	<b>duża</b>	Występowanie aspektu powoduje lub może powodować duże szkody w środowisku
<b>Częstotliwość (prawdopodobieństwo) wystąpienia aspektu środowiskowego – B:</b>		
4	<b>występuje stale</b>	Wpływ występuje stale, w trakcie prowadzenia procesu
3	<b>częsta</b>	Wpływ występuje częściej niż raz na miesiąc
2	<b>rzadka</b>	Wpływ występuje rzadziej niż raz na miesiąc ( kilka razy w roku)
1	<b>nie wystąpił</b>	Wpływ dotąd nie wystąpił w organizacji lub prawdopodobieństwo wystąpienia jest bardzo małe
<b>Możliwość wykrycia zagrożenia (czas reakcji) – C</b>		
4	<b>bardzo mała</b>	Wykrycie zagrożenia jest niemożliwe lub z dużym opóźnieniem, np. gdy widoczne są skutki w elementach środowiska

3	mała	Możliwość wykrycia zagrożenia jest niewielka
2	średnia	Możliwość wykrycia zagrożenia jest duża
1	duża	Zagrożenie jest identyfikowane w chwili wystąpienia
<b>Odwracalność aspektu lub wpływu w środowisku - D</b>		
4	Nie	Wpływ aspektu lub wpływu na środowisko nie jest w pełni odwracalne
2	Tak, trudne lub kosztowne	Wpływ aspektu lub wpływu na środowisko jest w pełni odwracalne, ale trudne lub kosztowne
1	Tak	Wpływ aspektu lub wpływu na środowisko jest w pełni odwracalne
<b>Skala działalności, w której występuje aspekt środowiskowy - E</b>		
4	duża	Duże przedsiębiorstwo ( 250 i więcej osób zatrudnionych)
3	średnia	Średnie przedsiębiorstwo (50 – 249)
2	mała	Małe przedsiębiorstwo (10-49 osób zatrudnionych)
1	znikoma	Mikroprzedsiębiorstwo ( 1-9 osób zatrudnionych)
<b>Wrażliwość środowiska lokalnego, regionalnego, globalnego - F</b>		
1	bardzo mała	Ze względu na miejsce występowania aspektu oraz walory środowiskowe występuje bardzo mała wrażliwość środowiska lokalnego
2	mała	Ze względu na miejsce występowania aspektu oraz walory środowiskowe występuje mała wrażliwość środowiska lokalnego
3	średnia	Ze względu na miejsce występowania aspektu oraz walory środowiskowe występuje średnia wrażliwość środowiska lokalnego
4	duża	Ze względu na miejsce występowania aspektu oraz walory środowiskowe występuje duża wrażliwość środowiska lokalnego
<b>Znaczenie dla zainteresowanych stron i pracowników organizacji -G</b>		
1	bardzo mała	Ze względu na miejsce występowania aspektu uwarunkowania społeczne, polityczne, skargi występuje bardzo mała wrażliwość stron zainteresowanych lub pracowników
2	mała	Ze względu na miejsce występowania aspektu uwarunkowania społeczne, polityczne, skargi występuje mała wrażliwość stron zainteresowanych lub pracowników
3	średnia	Ze względu na miejsce występowania aspektu uwarunkowania społeczne, polityczne, skargi występuje średnia wrażliwość stron zainteresowanych lub pracowników
4	duża	Ze względu na miejsce występowania aspektu uwarunkowania społeczne, polityczne, skargi występuje duża wrażliwość stron zainteresowanych lub pracowników
<b>Istnienie stosownych przepisów w dziedzinie środowiska i ich wymagań oraz zgodność z obowiązującymi organizację wymaganiami prawnymi dotyczącymi SPOŚ</b>		
	Zgodny	Organizacja zidentyfikowała wymagania prawne i inne oraz spełnia stawiane wymagania
	Niezgodny	Organizacja zidentyfikowała wymagania prawne i inne oraz nie spełnia stawianych wymagań

### Obliczanie Ryzyka Całkowitego (R):

$$R = A \times (B + C + D + E + F + G)$$

Gdzie:

A - Możliwość wyrządzenia szkód w środowisku (stopień wpływu danego aspektu na środowisko)

B - Częstotliwość (prawdopodobieństwo) wystąpienia aspektu środowiskowego

C - Możliwość wykrycia zagrożenia (czas reakcji)

D - Odwracalność aspektu lub wpływu w środowisku

E - Skala działalności, w której występuje aspekt środowiskowy

F - Wrażliwość środowiska lokalnego, regionalnego, globalnego

G - Znaczenie dla zainteresowanych stron i pracowników organizacji

Klasyfikacja Ryzyka oraz Ocena Aspektu Środowiskowego		
R	Ryzyko	Kategoria Aspektu Środowiskowego
6 ÷ 34	Nieistotne	Aspekt nieznaczący
35 ÷ 96	Istotne	Aspekt znaczący

### Uwaga 1:

W przypadku, gdy w związku z danym aspektem środowiskowym ocena zgodności z mającymi zastosowanie wymaganiami prawnymi i innymi wskazuje na niezgodność, niezależnie od wyników punktowej oceny danego aspektu jest on oceniany jako Aspekt Znaczący.

### Uwaga 2:

W przypadku oceny aspektów środowiskowych pozytywnych metodologia oceny jest prowadzona na podstawie doświadczenia w kontekście ww. kryteriów, jednakże nie prowadzi się punktowego przeliczenia. Wynik oceny jest przedstawiany w formie opisowej.

### Definicje Klasyfikacji Aspektów Środowiskowych:

**Aspekt nieznaczący** - aspekt środowiskowy, który ze względu na charakter lub skalę nie ma istotnego wpływu na środowisko,

**Aspekt znaczący** - aspekt środowiskowy, który ma lub może mieć znaczący wpływ na środowisko i/lub występują niezgodności z obowiązującymi wymaganiami prawnymi i innymi, które odnoszą się do danego aspektu. Aspekty te stanowią punkt wyjścia do formułowania celów, zadań i programów środowiskowych.

### Wyznaczone w WPO ALBA S.A. znaczące aspekty środowiskowe, wraz z ich oceną:

Znaczące Aspekty Bezpośrednie - Negatywne													
Źródło aspektu	Aspekt Środowiskowy	Rodzaj aspektu <sup>1)</sup>		Ocena zgodności <sup>2)</sup>	Ocena punktowa								Kategoria aspektu <sup>3)</sup>
		P	R		A	B	C	D	E	F	G	R	
Pojazdy Realizacja Usług	Emisja zanieczyszczeń do powietrza gazów w związku ze spalaniem paliwa w samochodach ciężarowych		X	Zgodny	3	4	1	4	3	3	2	51	ZN
Pojazdy Realizacja Usług <sup>4)</sup>	Wycieki substancji szkodliwych z pojazdów (oleje, smary, ON)	X		Zgodny	3	3	2	2	3	3	2	45	ZN Awaryjny
Eksploatacja pojazdów, urządzeń, budynków	Wytwarzanie i magazynowanie odpadów niebezpiecznych (odpadów zawierających substancje niebezpieczne),		X	Zgodny	4	3	1	1	3	1	1	40	ZN
Pojazdy i pozostały tabor Baza transportowa <sup>4)</sup>	Wycieki substancji szkodliwych z pojazdów (oleje, smary, ON) na terenie bazy transportowej	X		Zgodny	3	3	2	3	3	1	1	39	ZN Awaryjny
Zakład Przetwarzania Odpadów Baza transportowa <sup>4)</sup>	Emisja do powietrza oraz zanieczyszczenie gruntu wodami po pożarowymi w wyniku pożaru	X		Zgodny	4	1	2	4	3	2	1	52	ZN Awaryjny
Znaczące Aspekty Bezpośrednie - Pozytywne													
Źródło aspektu	Aspekt Środowiskowy	Rodzaj aspektu <sup>1)</sup>		Ocena zgodności <sup>2)</sup>	Ocena opisowa	Kategoria aspektu <sup>3)</sup>							
		P	R										
Działalność operacyjna spółki Realizacja usług	Gospodarowanie odpadami zebranymi - w związku z prowadzoną działalnością spółki		X	Zgodny	Kierowanie odpadów do odzysku i recyklingu jest najlepszym ze sposobów gospodarowania odpadami, więc należy dążyć do zwiększania ilości odpadów które poddawane są ww. procesom.	ZN							
Instalacje przetwarzania odpadów - sortownia	Odzysk surowców wtórnych/balastu z odpadów komunalnych		X	Zgodny		ZN							
Instalacje przetwarzania odpadów – produkcja paliwa alternatywnego	Ograniczenie ilości odpadów trafiających na składowiska odpadów/ odzysk energii		X	Zgodny		ZN							
Działalność edukacyjno-ekologiczna	Odpady selektywnie zebrane z gmin wskutek kształtowania i zmian postaw i świadomości ekologicznej mieszkańców/klientów.		X	Zgodny	Zmiana postaw społecznych jest kluczem do ograniczenia negatywnego wpływu odpadów na środowisko, więc należy podejmować działania zmierzające do podnoszenia świadomości społeczeństwa	ZN							

1) Rodzaj aspektu: **Potencjalny, Rzeczywisty**, 2) Ocena Zgodności: **Zgodny / Niezgodny** 3) Kategoria aspektu: **N - nieznaczący, ZN – aspekt znaczący** 4) Potencjalne, awaryjne aspekty środowiskowe objęte są procedurą sterowania, monitorowania i nadzoru. Od początku działalności firmy nie zaistniały awarie środowiskowe.

## Cele środowiskowe



**WPO ALBA S.A.** uwzględniając wyznaczone znaczące aspekty środowiskowe ustanowiła na rok 2025 następujące cele środowiskowe:

- Utrzymanie średniego wysortu selektywnej zbiórki odpadów na poziomie 90% dla makulatury oraz 31% dla tworzyw sztucznych z instalacji sortowniczej.
- Ograniczenie ilości zanieczyszczeń do środowiska poprzez zmniejszenie o 0,5% emisji spalin z pojazdów w przeliczeniu na jednostkę transportową.
- Przeprowadzenie co najmniej 250 godzin warsztatów ekologicznych mających na celu zwiększenie świadomości ekologicznej mieszkańców obsługiwanych przez Spółkę gmin, zachęcanie do selektywnej zbiórki odpadów poprzez edukację ekologiczną podczas wizyt w szkołach i przedszkolach, na festynach, piknikach i innych wydarzeniach wspieranych przez WPO ALBA S.A.

### **Ocena realizacji celów środowiskowych za rok 2024**

Przewidziane do realizacji cele na rok 2024 zostały zrealizowane. Szczegółowa informacja dotycząca realizacji przedmiotowych celów została zaprezentowana w poniższej tabeli:

Lp.	Cel	Ocena	Opis
1.	Utrzymanie średniego wysortu selektywnej zbiórki odpadów na poziomie 85% dla makulatury oraz 29% dla tworzyw sztucznych z instalacji sortowniczej.	Zrealizowano	Osiągnięto założone poziomy tj. dla makulatury 92 %, dla tworzyw sztucznych 31%
2.	Ograniczenie ilości zanieczyszczeń do środowiska poprzez zmniejszenie o 0,5% emisji spalin z pojazdów w przeliczeniu na jednostkę transportową.	Zrealizowano	Osiągnięto założony poziom redukcji emisji spalin 22%

3.	Przeprowadzenie co najmniej 190 godzin warsztatów ekologicznych mających na celu zwiększenie świadomości ekologicznej mieszkańców obsługiwanych przez Spółkę gmin, zachęcanie do selektywnej zbiórki odpadów poprzez edukację ekologiczną podczas wizyt w szkołach i przedszkolach, na festynach, piknikach i innych wydarzeniach wspieranych przez WPO ALBA S.A.	Zrealizowano	Zrealizowano 437 h warsztatów ekologicznych.
----	---	--------------	--

### ***Efekty działalności środowiskowej***

Podstawowym celem działalności środowiskowej jest zarządzanie aspektami środowiskowymi, aby eliminować, ograniczać negatywny wpływ na środowisko lub w przypadku pozytywnych aspektów środowiskowych wzmocnić ich oddziaływanie. Wyniki zarządzania aspektami środowiskowymi, określane są jako "efekty działalności środowiskowej". W ramach funkcjonującego systemu zarządzania środowiskowego zrealizowano w roku 2024 cele środowiskowe związane z gospodarką odpadami, w tym m.in.: zwiększenie udziału odbioru surowców wtórnych w ramach odbieranych odpadów komunalnych, inwestowanie we flotę pojazdów o wysokich normach emisji spalin.

Miarą realizacji celów środowiskowych są wskaźniki oceny efektów działalności środowiskowej, które są wykorzystywane w systemie zarządzania środowiskowego m.in. do:

- wspomaganie i oceny nadzoru w obszarach związanych ze znaczącymi aspektami środowiskowymi,
- oceny efektów działalności środowiskowej oraz oceny zgodności z wymaganiami prawnymi i innymi,
- śledzenia postępu w realizacji zobowiązań wyrażonych w polityce środowiskowej.

**WPO ALBA S.A.**, w celu jednoznacznego zaprezentowania wyników realizacji polityki i celów Zintegrowanego Systemu Zarządzania i EMAS, uwzględniając wymagania Rozporządzenia Parlamentu Europejskiego i Rady (WE) nr 1221/2009 z dnia 25 listopada 2009 r. z uwzględnieniem Rozporządzenia Komisji (UE) 2017/1505 z dnia 28 sierpnia 2017r. zmieniające załączniki I, II i III oraz załącznika IV Rozporządzenia Komisji (UE) 2018/2026 z dnia 19 grudnia 2018r. w sprawie dobrowolnego udziału organizacji w systemie ekozarządzania i audytu we Wspólnocie opracowała dwie grupy wskaźników efektywności środowiskowej:

- **Główne wskaźniki efektywności środowiskowej** – których zakres wynika z treści cytowanego powyżej rozporządzenia,
- **Dodatkowe wskaźniki efektywności środowiskowej** – wskaźniki indywidualnie ustalone dla WPO ALBA S.A. odnoszące się do charakteru działalności spółki, w szczególności wynikające z dokumentu sektorowego.

### **Główne wskaźniki efektywności środowiskowej:**

- 1) Energia tj. całkowite bezpośrednie roczne zużycie energii wyrażone w MWh, w przeliczeniu na skalę realizowanych usług

$$Ef_{Energia} \bullet \frac{A}{B}$$

gdzie:

A – roczne zużycie energii tj. energii elektrycznej, oleju napędowego, oleju opałowego, gazu LPG i CNG, gazu wysokometanowego, gazu propan-butan wyrażone w MWh (do przeliczenia wartości przyjęto następujące wskaźniki literaturowe tj. ON – 43,00 MJ/kg, benzyna – 44,30 MJ/kg, olej opałowy lekki – 43,00 MJ/kg, LPG – 47,30 MJ/kg, CNG – 48 MJ/kg, gaz ziemny wysokometanowy – 36,56 MJ/m<sup>3</sup>, gaz propan-butan 47,30 MJ/kg)<sup>1</sup>

B – skala realizowanych usług tj. wielkość przychodów spółki z działalności operacyjnej [tyś. zł]

Uwaga:

- **Całkowite zużycie energii odnawialnej, odpowiadające całkowitej rocznej ilości energii wytworzonej z odnawialnych źródeł energii, użytej przez organizację** – organizacja nie dysponuje danymi potwierdzającymi w jakim procencie zakupiona od spółek energetycznych energia została wytworzona ze źródeł odnawialnych i konwencjonalnych, tym samym nie jest możliwym zaraportowanie ww. informacji w niniejszej deklaracji środowiskowej.

- **Całkowita produkcja energii odnawialnej, odpowiadająca całkowitej rocznej ilości energii wytworzonej przez organizację z odnawialnych źródeł energii** – organizacja nie wytwarza energii ze źródeł odnawialnych, tym samym nie jest możliwym zaraportowanie ww. informacji w niniejszej deklaracji środowiskowej.

2) Zużycie wody tj. całkowite roczne zużycie wody, wyrażone w m<sup>3</sup>, w przeliczeniu na skalę realizowanych usług

$$Ef_{Woda} \bullet \frac{A}{B}$$

gdzie:

A – całkowite roczne zużycie wody wyrażone w m<sup>3</sup>

B – skala realizowanych usług tj. wielkość przychodów spółki z działalności operacyjnej [tyś. zł]

3) Efektywne wykorzystanie surowców w procesie świadczenia usług wyrażone w Mg, w przeliczeniu na skalę realizowanych usług

$$Ef_{Surowców} \bullet \frac{A}{B}$$

gdzie:

A – roczne zużycie surowców - soli drogowej w procesie świadczenia usług (zimowe utrzymanie dróg) wyrażone w Mg

B – skala realizowanych usług tj. wielkość przychodów spółki z działalności operacyjnej [tyś. zł]

4) Emisja do powietrza

- Emisja do powietrza gazów cieplarnianych tj. całkowita roczna emisja gazów cieplarnianych (wyrażona jako ekwiwalent dwutlenku węgla), wyrażona w Mg, w przeliczeniu na skalę realizowanych usług

$$Ef_{Emisje} \bullet \frac{A}{B}$$

gdzie:

A – całkowita roczna emisja gazów cieplarnianych (obliczona na podstawie zużycia oleju napędowego, benzyny, oleju opałowego lekkiego, gazu LPG, gazu CNG, fluorowanych gazów cieplarnianych w przeliczeniu na ekwiwalent CO<sub>2</sub>), wyrażona w Mg. Współczynniki emisji przyjęto na podstawie danych opublikowanych przez KOBiZE w „Wartościach opałowych i wskaźnikach emisji CO<sub>2</sub> i wynoszą one: olej napędowy– 74,10 kg/GJ, benzyna 69,30 kg/GJ, olej opałowy lekki

<sup>1</sup> Współczynniki emisji przyjęto na podstawie danych opublikowanych przez KOBiZE w „Wartości opałowe (WO) i wskaźniki emisji CO<sub>2</sub> (WE) w roku 2021 do raportowania w ramach Systemu Handlu Uprawnieniami do Emisji za rok 2024”.

– 74,10 kg/GJ, LPG – 63,10 kg/GJ, CNG - 55,37 kg/GJ. Współczynnik emisji fluorowanych gazów cieplarnianych obliczono przy pomocy kalkulatora<sup>2</sup> on-line.

B – skala realizowanych usług tj. wielkość przychodów spółki z działalności operacyjnej [tys. zł]

- Całkowita roczna emisja gazów do powietrza:

$$Ef_{Emisje} \bullet \frac{A}{B}$$

gdzie:

A – całkowita roczna emisja gazów odprowadzonych do atmosfery (suma emisji, w tym CO<sub>2</sub>, NO<sub>2</sub>, SO<sub>2</sub>, pyłu PM<sub>10</sub>, PM 2.5, pyłu zawieszonego całkowitego TSP), wyrażona w Mg. Wartości wskaźnika obliczono na podstawie wskaźników emisyjnych literaturowych lub opublikowanych przez KOBIZE<sup>3</sup> dla poszczególnych źródeł emisji związanych z eksploatacją pojazdów np. benzyna, ON itp., procesów lakierniczych, procesów spawalniczych, emisje z procesów przetwarzania odpadów na instalacjach np. kompostowanie, stacji paliw itp.

B – skala realizowanych usług tj. wielkość przychodów spółki z działalności operacyjnej [tys. zł]

- 5) Wytwarzane odpady niebezpieczne tj. całkowita roczna ilość wytwarzanych odpadów niebezpiecznych, w przeliczeniu na skalę realizowanych usług

$$Ef_{Odp.Nieb} \bullet \frac{A}{B}$$

gdzie:

A – całkowita roczna ilość wytwarzanych odpadów niebezpiecznych, wyrażona w Mg

B – skala realizowanych usług tj. wielkość przychodów spółki z działalności operacyjnej [tys. zł]

- 6) Wytwarzane odpady inne niż niebezpieczne tj. całkowita roczna ilość wytwarzanych odpadów innych niż niebezpieczne wyrażona w Mg, w przeliczeniu na skalę realizowanych usług

$$Ef_{Odpady.inne} \bullet \frac{A}{B}$$

gdzie:

A – całkowita roczna ilość wytwarzanych odpadów innych niż niebezpieczne, wyrażona w Mg

B – skala realizowanych usług tj. wielkość przychodów spółki z działalności operacyjnej [tys. zł]

- 7) Różnorodność biologiczna tj. całkowita powierzchnia użytkowanego terenu, wyrażona w m<sup>2</sup>, w przeliczeniu na skalę realizowanych usług

$$Ef_{Różóżn.Biol.} \bullet \frac{A}{B}$$

gdzie:

A – całkowita powierzchnia użytkowa wyrażona w m<sup>2</sup>

B – skala realizowanych usług tj. wielkość przychodów spółki z działalności operacyjnej [tys. zł]



<sup>2</sup> <https://pl.kaeser.com/serwis/wiedza/obliczenia-techniczne/f-gaz/>

<sup>3</sup> Współczynniki emisji przyjęto na podstawie danych opublikowanych przez KOBiZE w „Wartości opałowe (WO) i wskaźniki emisji CO<sub>2</sub> (WE) w roku 2021 do raportowania w ramach Systemu Handlu Uprawnieniami do Emisji za rok 2024”.

- 8) Różnorodność biologiczna tj. powierzchnia utwardzona terenu, wyrażona w m<sup>2</sup>, w przeliczeniu na skalę realizowanych usług

$$Ef_{Różóżn.Biol.} \bullet \frac{A}{B}$$

gdzie:

A – powierzchnia utwardzona wyrażona w m<sup>2</sup>

B – skala realizowanych usług tj. wielkość przychodów spółki z działalności operacyjnej [tys. zł]

- 9) Różnorodność biologiczna tj. powierzchnia terenów czynnych biologicznie, wyrażona w m<sup>2</sup>, w przeliczeniu na skalę realizowanych usług

$$Ef_{Różóżn.Biol.} \bullet \frac{A}{B}$$

gdzie:

A – powierzchnia terenów czynnie biologicznych wyrażona w m<sup>2</sup>

B – skala realizowanych usług tj. wielkość przychodów spółki z działalności operacyjnej [tys. zł]

Numery działek i powierzchnia terenu wykorzystywana w działalności przez WPO ALBA S.A.:

- **Siedziba spółki: Wrocław, ul. Szczecińska 5** – pow.: – 46890 m<sup>2</sup>, w tym: tereny utwardzone: 44931 m<sup>2</sup>, tereny czynnie biologicznie: 1959 m<sup>2</sup>. Forma prawna: użytkowanie wieczyste/dzierżawa. Nr działek: 10/20, 14/5, 14/6, 15/1, 68, 20/1.

#### **Lokalizacje tymczasowe:**

- **Baza logistyczna:** Grudziądz, ul. Rapeckiego 33 – pow.: 1950 m<sup>2</sup>, w tym: tereny utwardzone: 1200 m<sup>2</sup>, tereny czynnie biologicznie: 750 m<sup>2</sup>. Nr działki: 5/16 obręb 059. Forma prawna: dzierżawa.
- **PSZOK:** Szamocin ul. Topolowa 20 – pow.: 2000 m<sup>2</sup>, w tym: tereny utwardzone: 1400m<sup>2</sup>, tereny czynnie biologicznie: 600 m<sup>2</sup>. Nr działek: 1644. Forma prawna: dzierżawa.
- **PSZOK:** Kostomłoty ul. Średzka 10 – pow.: 630 m<sup>2</sup>. Nr działki: 70/23, w tym: tereny utwardzone: 598 m<sup>2</sup>, tereny czynnie biologicznie: 32m<sup>2</sup>. Forma prawna: dzierżawa.
- **Baza logistyczna:** Krobielowice – pow.: 200 m<sup>2</sup>, w tym: tereny utwardzone: 200m<sup>2</sup>, tereny czynnie biologicznie: brak. Nr działki: 5/2. Forma prawna: dzierżawa.
- **Baza BEKO** Wrocław ul. Bora-Komorowskiego 6 – pow.: 2955 m<sup>2</sup>, w tym: tereny utwardzone: 2955 m<sup>2</sup>, tereny czynnie biologicznie: brak. Nr działek: AM-22. Forma prawna: dzierżawa.
- **PSZOK:** Pełczyce – pow.: 19849 m<sup>2</sup>. w tym: tereny utwardzone: 14887 m<sup>2</sup>, tereny czynnie biologicznie: 4962 m<sup>2</sup>. Działka nr 387/2. Forma prawna: dzierżawa.
- **Baza logistyczna:** Środa Wielkopolska Pławce 5a – pow. 4000 m<sup>2</sup> w tym tereny utwardzone: 2000 m<sup>2</sup>, tereny czynnie biologicznie: 2000 m<sup>2</sup>. Forma prawna: dzierżawa.
- **Baza logistyczna:** Chorzów ul. Bytkowska 15 – pow. 81 m<sup>2</sup>, w tym tereny utwardzone: 81 m<sup>2</sup>, tereny czynnie biologicznie: - m<sup>2</sup>. Forma prawna: dzierżawa.
- **Plac:** Makoszowy 16 i 16a Zabrze, w tym tereny utwardzone: 4000 m<sup>2</sup>, tereny czynnie biologicznie: - m<sup>2</sup>. Forma prawna: dzierżawa.
- **Plac:** Tarnogórska 1d Wieszowa, w tym tereny utwardzone: 1000 m<sup>2</sup>, tereny czynnie biologicznie: -

m<sup>2</sup> Forma prawna: dzierżawa.

- **Plac:** Zamkowa bn Zabrze, w tym tereny utwardzone: 3885 m<sup>2</sup>, tereny czynnie biologicznie: - m<sup>2</sup>.  
Forma prawna: dzierżawa.
- **Plac:** Sowa 13e Tarnowo Podgórne, w tym tereny utwardzone: 22 m<sup>2</sup>, tereny czynnie biologicznie: - m<sup>2</sup>.  
Forma prawna: dzierżawa.

#### Uwaga 1:

Ze względu na charakter organizacji i obowiązujące przepisy prawne w zakresie ochrony środowiska wskaźniki:

- Nr 5: „Wytwarzane odpady niebezpieczne tj. całkowita roczna ilość wytwarzanych odpadów niebezpiecznych, w przeliczeniu na skalę realizowanych usług”
- Nr 6: „Wytwarzane odpady inne niż niebezpieczne tj. całkowita roczna ilość wytwarzanych odpadów innych niż niebezpieczne wyrażona w Mg, w przeliczeniu na skalę realizowanych usług”

ujmowane są w dwóch płaszczyznach jako:

- Odpady wytwarzane poza instalacjami tj. odpady wytworzone w związku z „normalną” działalnością spółki,
- Odpady wytwarzane na instalacjach w Zakładzie Sortowania i Przetwarzania Odpadów.

Ustalone wskaźniki efektywności środowiskowej stanowią podstawę do sporządzania sprawozdawczości odnoszącej się do rzeczywistego wpływu działalności WPO ALBA S.A. na środowisko naturalne.

Dane liczbowe odnoszące się do powyższych wskaźników za lata 2021-2024 zostały zaprezentowane w poniższej tabeli:

Rozporządzeniowe wskaźniki efektywności środowiskowej	Jednostka	Okres sprawozdawczy					
		2021	2022	2023	2024		Obliczona wartość
		Obliczona wartość			Parametr Wskaźnika		
					A	B	
Efektywność energetyczna	MWh	0,0704440	0,0299457	0,0138180	6624,02	419 649,83	0,0157846
Emisja do powietrza gazów cieplarnianych	Mg	0,0168206	0,0055107	0,0021585	1016,43		0,0024221
Emisja całkowita do powietrza gazów i pyłów	Mg	0,0170869	0,0056194	0,0022007	1049,29		0,0025004
Zużycie wody	m <sup>3</sup>	0,0448209	0,0402190	0,0341285	11424,00		0,0272227
Różnorodność biologiczna – pow. całkowita	m <sup>2</sup>	0,3128711	0,2639751	0,2101793	87262,00		0,2079400
Różnorodność biologiczna – pow. utwardzona	m <sup>2</sup>	0,2814386	0,2325868	0,1867467	76959,00		0,1833886
Różnorodność biologiczna – pow. czynna biolog.	m <sup>2</sup>	0,0314325	0,0313883	0,0234326	10303,00		0,0245514
Efektywność surowcowa	Mg	0,0185086	0,0037809	0,0014064	295,58		0,0007043

Rozporządzeniowe wskaźniki efektywności środowiskowej	Jednostka	Okres sprawozdawczy					Obliczona wartość
		2021	2022	2023	2024		
		Obliczona wartość			Parametr Wskaźnika		
		A	B				
<b>Odpady inne niż niebezpieczne wytwarzane poza instalacjami</b>							
Wytworzone odpady inne niż niebezpieczne – zbiorczo		0,0007644	0,0116533	0,0043722	4,97		0,0000118
Wytworzone odpady: 08 01 12		0	0,0000005	0	0		0
Wytworzone odpady: 15 01 02		0,0003580	0,0002056	0	0		0
Wytworzone odpady: 15 01 04		0,0003989	0,0002618	0	0		0
Wytworzone odpady: 15 02 03		0,0000011	0	0	0		0
Wytworzone odpady: 16 01 03	Mg	0,0000038	0,0000757	0	0	419 649,83	0
Wytworzone odpady: 16 80 01		0	0,0000001	0	0		0
Wytworzone odpady: 17 02 03		0	0	0	2,18		0,0000052
Wytworzone odpady: 17 03 80		0,0000026	0	0	2,03		0,0000048
Wytworzone odpady: 17 06 04		0	0	0	0,76		0,0000018
Wytworzone odpady: 20 03 03		0	0,0111096	0,0043722	0		0
<b>Odpady niebezpieczne wytwarzane poza instalacjami</b>							
<b>Odpady niebezpieczne wytwarzane poza instalacjami</b>							
Wytworzone odpady niebezpieczne - zbiorczo		0,4652546	0,0000051	0,0000011	0		0
Wytworzone odpady: 13 01 13*		0	0	0,0000011	0		0
Wytworzone odpady: 13 02 05*		0,4652351	0	0	0		0
Wytworzone odpady: 13 02 08*		0,0000123	0,0000006	0	0		0
Wytworzone odpady: 15 01 10*	Mg	0,0000006	0,0000001	0	0	419 649,83	0
Wytworzone odpady: 15 01 11*		0,0000001	0	0	0		0
Wytworzone odpady: 16 01 07*		0,0000031	0,0000034	0	0		0
Wytworzone odpady: 16 01 21*		0,0000033	0	0	0		0
Wytworzone odpady: 20 01 27*		0	0,0000009	0	0		0
<b>Odpady inne niż niebezpieczne wytworzone na instalacjach przetwarzania odpadów</b>							
Wytworzone odpady inne niż niebezpieczne – zbiorczo		0,2081885	0,2903372	0,2596459	112612,47		0,2683487
Wytworzone odpady: 15 01 01		0,0737151	0,0772251	0,0850895	35282,617		0,0840763
Wytworzone odpady: 15 01 02	Mg	0,0186139	0,0256481	0,0217500	12789,14	419 649,83	0,0304757
Wytworzone odpady: 15 01 03		0	0	0,0000727	38,7		0,0000922
Wytworzone odpady: 15 01 04		0,0053152	0,0078818	0,0058212	2834,425		0,0067543

Wytworzone odpady: 15 01 05	Mg	0	0,0007895	0,0006614	228,8	419 649,83	0,0005452
Wytworzone odpady: 15 01 07		0	0	0	6773,468		0,0161407
Wytworzone odpady: 15 02 03		0	0	0,0000002	0		0
Wytworzone odpady: 16 01 03		0	0	0,0000532	18,8		0,0000448
Wytworzone odpady: 16 01 17		0	0	0,0000005	0		0
Wytworzone odpady: 16 01 19		0	0	0,0000003	0		0
Wytworzone odpady: 17 04 05		0	0	0,0000171	1,6		0,0000038
Wytworzone odpady: 19 02 05		0,0003374	0	0	0		0
Wytworzone odpady: 19 12 10		0,0624952	0,0578166	0,0373047	14723,03		0,0350841
Wytworzone odpady: 19 12 12		0,0477117	0,1209761	0,1088751	39921,89		0,0951314

Rozporządzeniowe wskaźniki efektywności środowiskowej	Jednostka	Okres sprawozdawczy					
		2021	2022	2023	2024		Obliczona wartość
		Obliczona wartość			Parametr Wskaźnika		
		A	B				
<b>Odpady niebezpieczne wytwarzane na instalacjach przetwarzania odpadów</b>							
Wytworzone odpady niebezpieczne – zbiorczo	Mg	0	0	0,0000166	4,554	419 649,83	0,0000109
Wytworzone odpady: 13 02 08*		0	0	0,0000093	3,05		0,0000073
Wytworzone odpady: 15 01 10*		0	0	0,0000017	0,499		0,0000012
Wytworzone odpady: 15 01 11*		0	0	0,0000004	0		0
Wytworzone odpady: 15 02 02*		0	0	0,0000014	0		0
Wytworzone odpady: 16 01 07*		0	0	0,0000035	0		0
Wytworzone odpady: 16 01 13*		0	0	0	0,037		0,0000001
Wytworzone odpady: 16 01 21*		0	0	0,0000001	0		0
Wytworzone odpady: 16 06 01*		0	0	0,0000001	0,968		0,0000023

### **Dodatkowe wskaźniki efektywności środowiskowej:**

**WPO ALBA S.A.** w oparciu o wyznaczone znaczące aspekty środowiskowe opracowała dodatkowe wskaźniki efektywności środowiskowej, które jednocześnie stanowią podstawę do oceny efektów działalności środowiskowej, w tym realizacji wyznaczonych w ZSZ i EMAS celów środowiskowych:

#### 1. Wskaźnik Masy Zebranych i Odebranych Odpadów [%]<sup>4</sup>

$$W_{ZO\_K} = \frac{M_{ZOB} + M_{ZOP}}{M_{ZOP}} \cdot 100$$

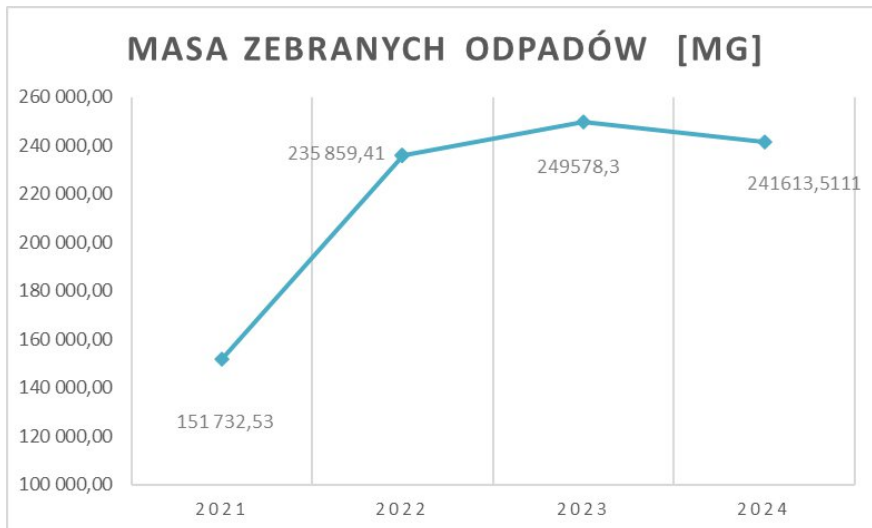
<sup>4</sup> Z uwagi na zakres danych objętych wskaźnikiem (zarówno odpady zebrane jak i odebrane) zmieniono nazwę wskaźnika. Zakres prezentowanych danych nie uległ zmianie.

gdzie:

$M_{ZOB}$  – Masa zebranych i odebranych odpadów przez WPO ALBA S.A. w roku 2024 [Mg]

$M_{ZOP}$  - Masa zebranych i odebranych odpadów przez WPO ALBA S.A. w roku 2023 [Mg]

	2021	2022	2023	2024
Masa zebranych i odebranych odpadów przez WPO ALBA S.A.	151 732,53	235 859,41	249578,3	241613,5
Wartość wskaźnika (rok/roku)	-24,457	55,444	5,817	-3,191



◀ **Wykres nr 1:**

Sumaryczna masa zebranych i odebranych odpadów (niebezpiecznych i innych niż niebezpieczne) przez WPO ALBA S.A. w latach 2021-2024.

Ilość odpadów zebranych i odebranych od przez WPO ALBA S.A. uwarunkowana jest sytuacją rynkową i ilością odpadów wytworzonych przez mieszkańców i nieruchomości niezamieszkałe.

2. Wskaźnik Odzysku Surowców na Sortowni Odpadów z Odpadów Komunalnych pochodzących z selektywnej zbiórki odpadów [%]

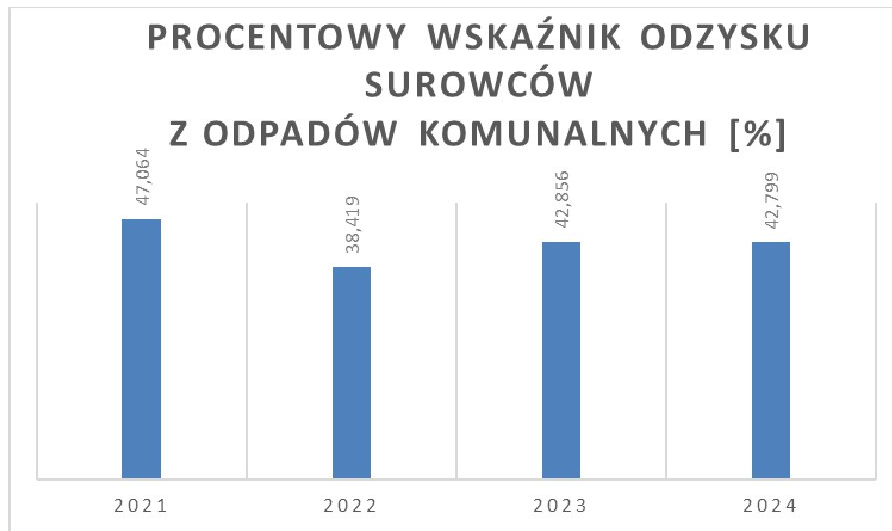
$$W_{RO} = \frac{M_{PO}}{M_{ZOB}} \cdot 100$$

gdzie:

$M_{PO}$  – Masa odpadów surowcowych uzyskanych w procesie odzysku na instalacji sortowni w poszczególnych latach [Mg]

$M_{ZOB}$  – Łączna masa odpadów kierowanych na sortownie odpadów, w poszczególnych latach [Mg]

Odzysk surowców z odpadów komunalnych:	2021	2022	2023	2024
Masa odpadów odzyskanych – surowce [Mg]	27422,053	33415,369	42358,125	50329,073
Masa odpadów kierowanych na sortownie odpadów komunalnych [Mg]	58265,567	86976,299	98838,510	117594,600
Wartość wskaźnika w poszczególnych latach [%]	47,064	38,419	42,856	42,799



◀ **Wykres nr 2:**

Wskaźnik odzysku surowców z odpadów komunalnych w latach 2021-2024.

3. Wskaźnik produkcji paliwa alternatywnego EBS z odpadów poddanych procesom odzysku [%]:

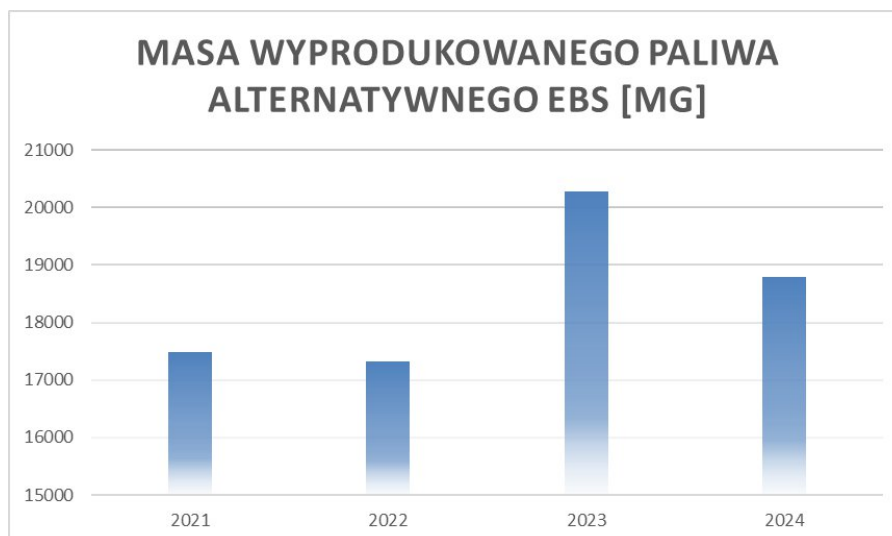
$$W_{PA} = \frac{M_{PAB} \cdot M_{PAp}}{M_{PAp}} \cdot 100$$

gdzie:

$M_{PAB}$  – Masa wyprodukowanego paliwa alternatywnego wyprodukowanego w 2024 r. [Mg]

$M_{PAp}$  – Masa wyprodukowanego paliwa alternatywnego wyprodukowanego w 2023 r. [Mg]

	2021	2022	2023	2024
Masa wyprodukowanego paliwa alternatywnego	17490,474	17320,12	20273,11	18790,46
Wartość wskaźnika (rok/roku)	34,455	-0,974	17,049	-7,313



◀ **Wykres nr 3:**

Masa wyprodukowanego paliwa alternatywnego EBS w latach 2021-2024.

Wartość wskaźnika związana jest z morfologią odpadów kierowanych na instalację (czynnik niezależny od WPO ALBA S.A.)

#### 4. Wskaźniki dotyczące pojazdów niskoemisyjnych

W związku z rekomendacją z walidacji IX wydania Deklaracji Środowiskowej prezentujemy wskaźniki efektywności środowiskowej, dotyczące obszaru pojazdów niskoemisyjnych, zdefiniowane w Decyzji Komisji (UE) 2020/519 z dnia 3 kwietnia 2020 r. w sprawie sektorowego dokumentu referencyjnego dotyczącego najlepszych praktyk zarządzania środowiskowego, sektorowych wskaźników efektywności środowiskowej oraz kryteriów doskonałości dla sektora gospodarki odpadami na podstawie rozporządzenia (WE) nr 1221/2009 w sprawie dobrowolnego udziału organizacji w systemie ekzarządzania i audytu we Wspólnocie (EMAS). Wskaźniki te zastępują dotychczasowy wskaźnik modernizacji ciężarowego taboru samochodowego.

Pkt 3.2.14 (w roku 2024)

- (i42) Średnie zużycie paliwa przez pojazdy do zbierania odpadów – 36,6 l/100 km
- (i43) Udział pojazdów EURO 6 w całkowitej flocie pojazdów do zbierania odpadów – 90%
- (i44) Udział hybrydowych, elektrycznych oraz zasilanych gazem ziemnym lub biogazem pojazdów do zbierania odpadów – 17%

#### 5. Wskaźnik prowadzonych akcji edukacyjnych tj.: odbiorcy akcji ekologiczno-edukacyjnych [szt]<sup>5</sup>

$$W_{EE} = \frac{O_{EEB} \cdot O_{EEP}}{O_{EEP}} \cdot 100$$

gdzie:

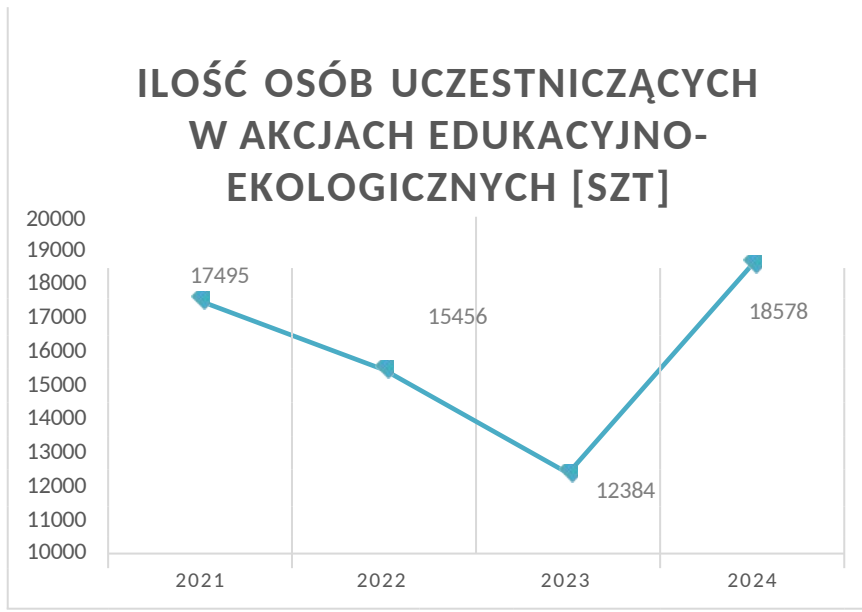
$O_{EEB}$  – Ilość osób uczestniczących w organizowanych przez WPO ALBA S.A. akcjach ekologiczno-edukacyjnych w roku 2024,

$O_{EEP}$  - Ilość osób uczestniczących w organizowanych przez WPO ALBA S.A. akcjach ekologiczno-edukacyjnych w roku 2023.

	2021	2022	2023	2024
Ilość osób uczestniczących w akcjach ekologiczno-edukacyjnych [szt]	17495	15456	12384	18578
Wartość wskaźnika (rok/roku)	-78,403	-11,655	-19,876	50,016

<sup>5</sup> Wskaźnik bazuje na praktyce zarządzania środowiskowego nr 3.2.5 wskazanej w Decyzji Komisji (UE) 2020/519 z dnia 03.04.2020 r. w sprawie sektorowego dokumentu referencyjnego dotyczącego sektora gospodarki odpadami (DECYZJA KOMISJI (UE) 2020/519 z dnia 3 kwietnia 2020 r. w sprawie sektorowego dokumentu referencyjnego dotyczącego najlepszych praktyk zarządzania środowiskowego, sektorowych wskaźników efektywności środowiskowej oraz kryteriów doskonałości dla sektora gospodarki odpadami na podstawie rozporządzenia (WE) nr 1221/2009 w sprawie dobrowolnego udziału organizacji w systemie ekzarządzania i audytu we Wspólnocie (EMAS) (dalej – Decyzja). W związku z prowadzeniem działań podnoszących świadomość bezpośrednio przez Spółkę różnymi kanałami tj. media społecznościowe, marketing bezpośredni (akcje edukacyjne w placówkach oświatowych), zaangażowanie społeczności (sprzątanie lasów, organizacja eventów) nie ma możliwości prezentacji wskaźnika dokładnie wg wytycznych Decyzji (brak możliwości ustalenia budżetu/wydatków przeznaczonych na podnoszenie świadomości).





◀ **Wykres nr 5:**

Policzalna ilość osób uczestniczących w akcjach edukacyjno-ekologicznych organizowanych/ współorganizowanych przez WPO ALBA S.A w latach 2021-2024.

Krótką charakterystyką przeprowadzonych kampanii edukacyjno-ekologicznych zaprezentowana została w pkt. 4 niniejszej deklaracji środowiskowej.

### **Zgodność z wymaganiami prawnymi i innymi**

Zgodnie ze zobowiązaniem dotyczącym zgodności z wymaganiami prawnymi i innymi, wyrażonym w Polityce Środowiskowej, cyklicznie - zawsze przed corocznym Przeglądem Zarządzania, wykonywany jest przegląd środowiskowy, którego celem jest:

- ocena zgodności prowadzonych działań z wymaganiami prawnymi i innymi uregulowaniami dotyczącymi środowiska, w tym w odniesieniu do konkluzji dotyczących najlepszych dostępnych technik (BAT) w odniesieniu do przetwarzania odpadów zgodnie z Dyrektywą Parlamentu Europejskiego i Rady 2010/75/UE.
- identyfikacja i ocena aspektów środowiskowych związanych z działalnością i usługami świadczonymi przez WPO ALBA S.A.

W trakcie ostatniego Przeglądu Zarządzania zweryfikowano wszystkie wymagania prawne i inne, do których WPO ALBA S.A. się zobowiązała i odnoszące się do wyznaczonych aspektów środowiskowych.

#### Kluczowe wymagania prawne, które dotyczą działalności spółki to:

- Rozporządzenia Parlamentu Europejskiego i Rady (WE) nr 1221/2009 z dnia 25 listopada 2009 r. w sprawie dobrowolnego udziału organizacji w systemie ekozarządzania i audytu we Wspólnocie, z uwzględnieniem Rozporządzenia Komisji (UE) 2017/1505 z dnia 28.08.2017r. zmieniającego załączniki I, II, III oraz Rozporządzenia Komisji (UE) 2018/2026 z dnia 19 grudnia 2018 r. zmieniającego załącznik IV,
- Decyzja wykonawcza Komisji Europejskiej z dnia 10.08.2018r nr 2018/1147 ustanawiającą konkluzje dotyczące najlepszych dostępnych technik (BAT) w odniesieniu do przetwarzania odpadów zgodnie z Dyrektywą Parlamentu Europejskiego i Rady 2010/75/UE,
- Ustawa prawo ochrony środowiska,

- Ustawa o odpadach,
- Ustawa prawo wodne,
- Ustawa o utrzymaniu czystości i porządku w gminach,
- Ustawa o krajowym systemie ekozarządzania i audytu (EMAS),
- Ustawa o efektywności energetycznej,
- Ustawy o przewozie towarów niebezpiecznych,
- Ustawa o substancjach i preparatach chemicznych,
- Ustawa o systemie zarządzania emisjami gazów cieplarnianych i innych substancji,
- Ustawa o gospodarce opakowaniami i odpadami opakowaniowymi,
- Ustawa prawo zamówień publicznych,
- Rozporządzenie Ministra Środowiska w sprawie rodzajów instalacji mogących powodować znaczne zanieczyszczenie poszczególnych elementów przyrodniczych albo środowiska jako całości.
- Rozporządzenie Ministra Środowiska w sprawie rodzajów instalacji, których eksploatacja wymaga zgłoszenia,
- Rozporządzenie Ministra Środowiska w sprawie przypadków, w których wprowadzanie gazów lub pyłów do powietrza z instalacji nie wymaga pozwolenia.
- Ustawa z dnia 29 lipca 2005 r. o zużytym sprzęcie elektrycznym i elektronicznym.

Ocena zgodności z wymaganiami prawnymi i innymi zrealizowana została na dwóch płaszczyznach:

- w ramach oceny wyznaczonych aspektów środowiskowych wykonywana została analiza i ocena wymagań prawnych i innych, które dotyczą aspektów środowiskowych, w tym wymagania prawa krajowego i lokalnego, decyzje i pozwolenia środowiskowe, umowy z Klientami i Kontrahentami, skargi stron zainteresowanych, decyzje pokontrolne. Wynikiem wykonanej oceny są zapisy w Tabeli Oceny Zgodności.
- w ramach wymagań ZSZ organizacja bieżąco monitoruje wymagania prawne i inne, które dotyczą działalności firmy.

Zgodnie z obowiązującymi wymaganiami prawnymi organizacja posiada wszelkie wymagane pozwolenia i decyzje środowiskowe. Na dzień sporządzania niniejszej deklaracji środowiskowej na rzecz WPO ALBA S.A. zostały wydane następujące decyzje środowiskowe:

- Pozwolenie zintegrowane znak: WSR-E.6223.1.2015.DW z dnia 2015-06-16 wydane przez Prezydenta Miasta Wrocław, z późn. zm. (do: nie dotyczy)
- Pozwolenie zintegrowane znak: DOW-S-V.7222.7.2020.OT z dnia 2024-01-17 wydane przez Marszałka Województwa Dolnośląskiego, z późn. zm. (do: nie dotyczy)
- Decyzja na zbieranie odpadów znak: WSR-OG.6233.77.2014.MK z dnia 2014-10-02 wydana przez Prezydenta Miasta Wrocław, z późn. zm. (do: 31.12.2025)<sup>6</sup>
- Decyzja na zbieranie odpadów znak: WSR-OG.6233.83.2016.MK z dnia 2016-04-18 wydana przez Prezydenta Miasta Wrocław. (do: 18.04.2026)
- Decyzja na przetwarzanie odpadów znak: WSR-OG.6233.93.2018.MK z dnia 04-10-2019 wydane przez Prezydenta Miasta Wrocław. (do: 04.10.2029)
- Decyzja na wytwarzanie odpadów znak: WSR-OG.6221.13.2015.MK z dnia 17.06.2015 wydana przez Prezydenta Wrocławia, z późn. zm. (do 16.06.2025)
- Decyzja nr 214/2020 na zbieranie odpadów znak: SP-OŚ.6233.12.2019.agk z dnia 2010-06-24 wydana przez Starostę Wrocławskiego, z późn. zm. (do: 24.06.2030)

<sup>6</sup> Zgodnie z art. 226a Ustawy o odpadach 13.06.2024 złożono nowy wniosek znak: DOS-I-IV-7244.56.2024.MS.

- Decyzja na zbieranie odpadów znak: WSR-OG.6233.125.2014.MK z dnia 2014-10-02 wydana przez Prezydenta Miasta Wrocław, z późn. zm. (do: 31.12.2025)<sup>7</sup>
- Decyzja na zbieranie odpadów znak: ŚiR.6233.36.05.2017 z dnia 2017-12-29 wydana przez Starostę Średzkiego, z późn. zm. (do: 29.12.2027)
- Decyzja nr 185/2017 na zbieranie odpadów znak: SP-OŚ.6233.12.2017.agk z dnia 2017-03-30 wydana przez Starostę Wrocławskiego. (do: 30.03.2027)
- Decyzja na zbieranie odpadów znak: OS.6233.5.2016.LE z dnia 2016-02-12 wydana przez Starostę Chodzieskiego, z późn. zm. (do: 11.02.2026)
- Decyzja na zbieranie odpadów znak: OS.6233.2.2015 z dnia 2015-02-13 wydana przez Starostę Chodzieskiego, z późn. zm. (do: 31.12.2025)<sup>8</sup>
- Decyzja na wprowadzanie gazów i pyłów do powietrza z instalacji warsztatu samochodowego oraz instalacji myjni samochodowej znak: DOS-I-I.7221.8.2023.KN z dnia 11-09-2023 wydana przez Marszałka Województwa Dolnośląskiego
- Pozwolenie wodnoprawne znak: WR.ZUZ.5.4210.528.2020.JK z dnia 2020-09-07 wydane przez Dyrektora Zarządu Zlewni we Wrocławiu Państwowego Gospodarstwa Wodnego Wody Polskie, (do: 07.09.2050)
- Pozwolenie wodnoprawne znak: WR.ZUZ.5.421.390.2018.KMG z dnia 2018-07-02 wydane przez Dyrektora Zarządu Zlewni we Wrocławiu Państwowego Gospodarstwa Wodnego Wody Polskie, (do: 02.07.2038)
- Pozwolenie wodnoprawne znak: WR.ZUZ.5.421.823.2018.JK z dnia 2019-05-15 wydane przez Dyrektora Zarządu Zlewni we Wrocławiu Państwowego Gospodarstwa Wodnego Wody Polskie (do: 15.05.2049)
- Pozwolenie wodnoprawne znak: WR.ZUZ.5.4210.367.2022.KSu z dnia 2023-02-10 wydane przez Dyrektora Zarządu Zlewni we Wrocławiu Państwowego Gospodarstwa Wodnego Wody Polskie (do: 10.02.2027)
- Pozwolenie wodnoprawne znak: WR.ZUZ.5.4210.368.2022.KSu z dnia 2024-04-24 wydane przez Dyrektora Zarządu Zlewni we Wrocławiu Państwowego Gospodarstwa Wodnego Wody Polskie (do: 24.04.2028)

Niezależnie od posiadanych, ww. decyzji środowiskowych spółka WPO ALBA S.A.:

- Uzyskała wpisy w RDR (Rejestrze Działalności Regulowanej) w zakresie zbierania odpadów komunalnych z terenu poszczególnych gmin,
- Uzyskała wpisy w KOBIZE (Krajowy Ośrodek Bilansowania i Zarządzania Emisjami) w zakresie emisji gazów do powietrza,
- Uzyskała wpis do rejestru podmiotów wprowadzających produkty, produkty w opakowaniach i gospodarujących odpadami (BDO) z dnia 2018-03-01,
- Uzyskała decyzje zezwalające na prowadzenie działalności w zakresie opróżniania zbiorników bezodpływowych i transportu nieczystości ciekłych z terenu poszczególnych gmin.

Po przeprowadzeniu analizy i oceny zgodności z ww. wymaganiami stwierdza się, że WPO ALBA S.A. spełnia wszystkie obowiązujące wymagania formalno-prawne, dotyczące Systemu Prawnego Ochrony Środowiska. W odniesieniu do sektorowego dokumentu referencyjnego dotyczącego sektora gospodarki

<sup>7</sup> Zgodnie z art. 226a Ustawy o odpadach 19.06.2024 złożono nowy wniosek znak: DOS-I-IV.7244.60.2024.MS.

<sup>8</sup> Zgodnie z art. 226a Ustawy o odpadach 08.11.2024 złożono nowy wniosek znak: DOS-I-IV.7244.128.2024.MS.

odpadami (DECYZJA KOMISJI (UE) 2020/519 z dnia 3 kwietnia 2020 r. w sprawie sektorowego dokumentu referencyjnego dotyczącego najlepszych praktyk zarządzania środowiskowego, sektorowych wskaźników efektywności środowiskowej oraz kryteriów doskonałości dla sektora gospodarki odpadami na podstawie rozporządzenia (WE) nr 1221/2009 w sprawie dobrowolnego udziału organizacji w systemie ekozarządzania i audytu we Wspólnocie (EMAS) przeprowadzono analizę pod kątem jego zastosowania w organizacji w trakcie prowadzonego przeglądu środowiskowego.

## Podsumowanie

**WPO ALBA S.A.** jest otwarta na dialog społeczny, w szczególności w sprawach dotyczących oddziaływania prowadzonych przez nią procesów na środowisko. Wszelkie informacje mogące posłużyć doskonaleniu funkcjonującego systemu prosimy kierować bezpośrednio do Kierownika ds. Zrównoważonego Rozwoju i Zgodności naszej firmy:

### **Wrocławskie Przedsiębiorstwo Oczyszczania ALBA S.A.**

#### Siedziba spółki:

ul. Szczecińska 5;  
54-517 Wrocław  
woj. dolnośląskie

Tel.: +48 71 33 75 112

Fax: +48 71 33 75 111

e-mail: sekretariat.wpo-alba@alba.com.pl

www.alba.com.pl

#### Osoby do kontaktu:

Katarzyna Halek – Kierownik ds. Zrównoważonego Rozwoju i Zgodności

e-mail: katarzyna.halek@alba.com.pl

Niniejsza Deklaracja Środowiskowa służy przedstawieniu wszystkim stronom zainteresowanym informacji o oddziaływaniu na środowisko oraz efektach działalności środowiskowej WPO ALBA S.A.

Niniejsza deklaracja została opracowana w maju 2025 r. Kolejna aktualizacja zostanie opracowana w maju 2026 r. i po weryfikacji Weryfikatora EMAS upubliczniona na stronie www. organizacji. Zmiana terminu wynika z konieczności zmiany cyklu weryfikacji EMAS.

**Wrocławskie Przedsiębiorstwo  
Oczyszczania ALBA S.A.**

ul. Szczecińska 5

54-517 Wrocław

woj. dolnośląskie

Tel.: +48 71 33 75 112

Fax: +48 71 33 75 111

e-mail: sekretariat.wpo-alba@alba.com.pl

[www.alba.com.pl](http://www.alba.com.pl)