

# Biuletyn

## informacyjny 12/2018



**Narodowa  
Wystawa Rolnicza  
w 100-lecie Odzyskania  
Niepodległości**

**Rolnictwo na Szczycie  
Klimatycznym COP24**



**Kolejne zmiany  
w PROW 2014-2020**



**25-lecie ARiMR  
w 25 liczbach**

Niech naszym działaniom  
w służbie Bogu i Ojczyźnie  
towarzyszy wiara w ich sens,  
nadzieja na dobro z nich płynące i miłość,  
która jest miarą naszych uczynków.  
Błogosławionych Świąt Bożego Narodzenia  
i szczęśliwego Nowego Roku

życzy

**Jan Krzysztof Ardanowski**  
**Minister Rolnictwa i Rozwoju Wsi**

### Boże Narodzenie 2018

"Radość Polaka w święto Bożego Narodzenia":

Dzięki, Dzięki Ci, o Boże  
Za ojczyznę uwolnioną.  
Któż Ci hołdy złożyć może  
Za tę łaskę wyświadczoną.  
Anonimowa kolęda z 1918 roku.



Wesołych  
Świąt



# W numerze:

## MRiRW



Narodowa Wystawa Rolnicza	4
Ułatwienia dla producentów żywności	7
Wzrost emerytur i rent	9
Waloryzacja świadczeń w 2019 r.	
Mama 4 Plus	10
Rodzicielskie świadczenie uzupełniające	
Kolejne zmiany w PROW 2014-2020	11
Zwiększenie stawek wsparcia na obszarach ONW typ górski i podgórski dla gospodarstw posiadających zwierzęta trawożerne	
Ochrona wód przed zanieczyszczeniem azotanami pochodzącymi ze źródeł rolniczych w ramach PROW 2014-2020	14
Nowa ustawa o spółdzielniach rolników	15
Polska żywność na zagranicznych rynkach	17
Światowa dyskusja o agroturystyce	18
Rolnictwo na Szczycie Klimatycznym COP24 24. Konferencja Stron Ramowej Konwencji Narodów Zjednoczonych w sprawie Zmian Klimatu (COP24) w Katowicach	20
Delimitacja ONW według nowych zasad UE	22
Wizyta w Chinach	25
Polsko-niemieckie konsultacje międzyrządowe	26
Rozmowy polsko-czeskie	27
Współpraca z Białorusią	28
Scalenie gruntów	29

## ARiMR



25-lecie ARiMR w 25 liczbach	32
ARiMR nagrodzona za projekty informatyczne	34
Z pierwszej ręki	36

## KOWR



Stypendia pomostowe dla tysiąca studentów	38
KOWR wspiera eksport	39



Ministerstwo Rolnictwa  
i Rozwoju Wsi



Agencja Restrukturyzacji  
i Modernizacji Rolnictwa

# Zdaniem ministra



Jan Krzysztof Ardanowski, minister rolnictwa i rozwoju wsi

## Szanowni Państwo!

Za nami kulminacja obchodów 100-lecia odzyskania przez naszą Ojczyznę niepodległości. To był dobry czas na przypomnienie wkładu mieszkańców terenów wiejskich w wielkie dzieło wywalczenia miejsca na mapie Europy po 123 latach niewoli. To był także odpowiedni moment na przypomnienie roli ludności wiejskiej w walkach z bolszewicką nawałą, scalaniu ziem z trzech zaborów w jeden organizm, w wojnie obronnej 1939, w II wojnie światowej i w walce z kolektywizacją w czasach realnego socjalizmu. O tym wszystkim dyskutowaliśmy również podczas Narodowej Wystawy Rolniczej w Poznaniu.

Warto przypominać o tych sprawach, bo rolnictwo wiele razy było traktowane po macoszemu. Lata transformacji ustrojowej to przecież likwidacja wielu drobnych firm przetwórczych, czego skutki odczuwamy do dziś. Dlatego zmieniamy polskie rolnictwo.

Podsumowanie trzech lat rządów Prawa i Sprawiedliwości odbyło się pod hasłem „Praca dla Polski”. Ono oddaje sens naszej pracy. Otrzymując od wyborców mandat do wdrażania naszego programu realizujemy go konsekwentnie. Oczywiście wprowadzane są na bieżąco zmiany, które wynikają z aktualnej sytuacji.

W rolnictwie wiele się dzieje i trzy lata to właściwie epoka. Złożoność problemów w rolnictwie wymaga współdziałania całego rządu i cały rząd bierze odpowiedzialność za ten sektor gospodarki. Rolnictwo ma znaczenie dla rozwoju gospodarczego, dla bezpieczeństwa żywnościowego i dla naszej suwerenności. Dobrze to rozumiemy i wiemy, że wieś jest jedną z form organizacji życia społecznego i dlatego duże programy mają również dla jej mieszkańców ogromne znaczenie. Po raz pierwszy mieszkańcy terenów wiejskich objęci zostali dużym programem społecznym, jakim jest Program 500+. Do tej pory tak nie było, a ten program wyprowadził tysiące ludzi z obszarów biedy.

Cofnęliśmy niedobre decyzje naszych poprzedników i obniżyliśmy wiek emerytalny z 67 lat do 60 dla kobiet i 65 dla mężczyzn, co ma przecież szczególne znaczenie dla kobiet wiejskich, które musiałyby pracować do ukończenia 67 roku życia. Ponadto, w 2017 roku podnieśliśmy do 1000 zł najniższe świadczenia emerytalno-rentowe, z czego skorzystało 340 tysięcy osób.

Zgodnie z oczekiwaniami mieszkańców wsi przygotowaliśmy i wdrożyliśmy w życie ustawę o Kołach Gospodyń Wiejskich, które od teraz będą mogły uzyskać osobowość prawną. Pozwoli to im korzystać z różnych



form wsparcia. W przyszłorocznym budżecie na ten cel przeznaczonych zostało 27 mln złotych.

Bieżący rok jest czasem intensywnych rozmów i dyskusji o budżecie unijnym po roku 2020. Polski rząd stoi na stanowisku, że wsparcie rolnictwa powinno być utrzymane na odpowiednio wysokim poziomie. Cały czas budujemy koalicję popierającą takie stanowisko. Zabiega o to premier Mateusz Morawiecki oraz rząd. To jeden z naszych priorytetów.

Chociaż kwestia środków unijnych, do których przecież też się dokładamy jest bardzo istotna, to nie zmienia to faktu, że rolnicy powinni czerpać swoje dochody przede wszystkim z produkcji w gospodarstwie. W tym celu zostały wprowadzone zmiany w zakresie rolniczego handlu detalicznego, sprzedaży bezpośredniej oraz produkcji marginalnej, ograniczonej i lokalnej. Zniesione zostały nadmierne wymagania i zbędne zezwolenia. Dzięki nowym przepisom rolnicy będą mogli łatwiej i szybciej sprzedawać wytworzone w gospodarstwie produkty również do m.in. lokalnych sklepów, gospodarstw agroturystycznych i stołówek. Jak się okazało poprzednie zbiurokratyzowanie i zbędne ograniczenia były wymysłem naszych poprzedników, a nie wymysłem unijnym, jak nam wmawiano!

Musimy jednak pamiętać, że to od aktywności i zaradności nas samych – rolników, zależy będzie znalezienie konsumentów i zwiększenie dochodów z własnego gospodarstwa. Jednocześnie apeluję do samorządów o organizowanie na swoim terenie targowisk i o nie pobieranie wysokich opłat targowiskowych. Dzięki temu zwiększy się dostęp do konsumentów, a tym ostatnim ułatwi się nabywanie dobrej żywności, wysokiej jakości.

To wszystko nie wystarczy, aby zdecydowanie poprawić efektywność gospodarowania. Muszą nastąpić zmiany w mentalności. Trzeba odrzucić uprzedzenia z czasów realnego socjalizmu i zacząć działać tak, jak większość rolników w krajach „starej” UE. W nowej ustawie o spółdzielniach rolników przyjęliśmy znakomite rozwiązania, które powinny zachęcać do organizowania się, do wspólnej pracy.

Przed nami szereg wyzwań. Powtarzające się niekorzystne zjawiska atmosferyczne, które mają szczególnie zły wpływ na „warsztat pracy pod chmurką”, czyli na prowadzenie gospodarstwa rolnego, są jednym z tych zagadnień. Wspólnie musimy się zastanowić jak usprawnić system ubezpieczeń, aby stał się on rzeczywiście powszechnym. Na pomoc po masywnej, tegorocznej suszy rząd przeznaczył rekordowo wysokie środki w wysokości 1,5 mld złotych. Dwukrotnie też przedłużyłem termin składania wniosków o pomoc suszową, aby zgodnie ze słowami premiera Morawiec-

kiego „żaden rolnik nie został bez pomocy”. W efekcie wnioski złożyło 260 tysięcy rolników i wypłacono już prawie wszystkie środki. Dlatego też Premier i Rada Ministrów podjęli decyzję o przeznaczeniu na ten cel dodatkowych środków w wysokości 715,5 mln złotych.

Ze względu na niekorzystne warunki atmosferyczne od trzech lat wypłacane są zaliczki, w maksymalnej wysokości, na poczet płatności bezpośrednich. Podjął to mój poprzednik minister Krzysztof Jurgiel, za co mu bardzo dziękuję a teraz jest to już działanie coroczne. Dzięki tym środkom z zaliczek i pomocy suszowej na konta rolników wpłynęło ponad 10 mld złotych, co wielu gospodarstwom pozwoliło utrzymać płynność finansową po trudnym roku z masywną suszą.

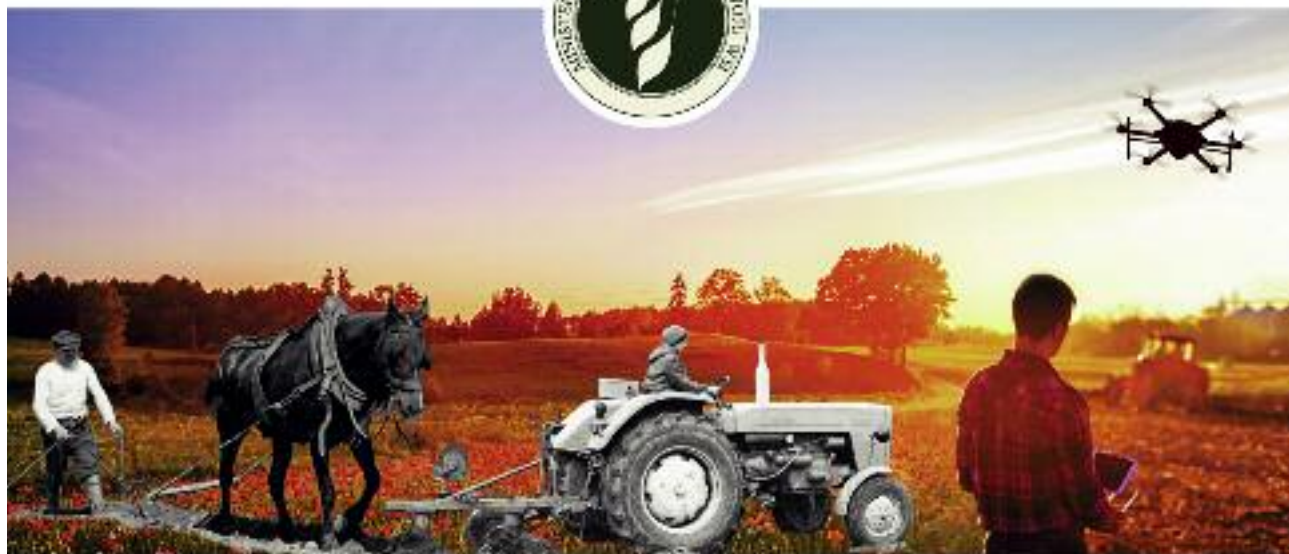
Zwiększyliśmy ponadto z 86 do 100 l/ha zwrot części podatku akcyzowego zawartego w cenie paliwa używanego do produkcji rolnej. Po raz pierwszy wprowadziliśmy rozwiązania służące hodowcom i producentom bydła. To wsparcie ustalone jest na poziomie 30 l/1 Dużą Jednostkę Przeliczeniową.

Analizując sytuację na bieżąco wprowadziliśmy i dalej będziemy wprowadzać zmiany w PROW. W najbliższym czasie będą podejmowane działania związane z przesunięciami środków w ramach PROW, o co Polska wystąpiła do Komisji Europejskiej. Zwiększona będzie premia dla młodych rolników – do 150 tysięcy złotych. Środki mają też być przesunięte na gospodarke wodną w rolnictwie: na retencję i nawodnienie. Zwiększona została również rezerwa celowa w budżecie państwa na spółki wodne – z 16 do 40 mln złotych.

Podsumowując minione trzy lata nie wszystko da się wymienić. Na pewno należy wspomnieć o ukróceniu spekulacji ziemią rolną. Sytuacja została ustabilizowana. Wkrótce zaproponujemy pewne zmiany, które pozwolą na osiedlanie się na terenach wiejskich. Taki kierunek migracji z miasta na wieś właśnie obserwujemy w Polsce.

Jednym z nierozwiązanych do końca problemów jest z pewnością kwestia ASF. Sytuacja została ustabilizowana a podjęte działania zapobiegawcze spowodowały, że choroba utrzymywana jest na ograniczonym terytorium. 60 miejscowości wróciło już do odbudowywania produkcji. Kolejne wnioski w odniesieniu do następnych miejscowości zostały złożone do Komisji Europejskiej i czekają na decyzję. Nie do końca rozwiązany problemem pozostaje depopulacja dzików.

Jestem przekonany, że kolejne lata wydatnie poprawią jakość życia na terenach wiejskich. Mam nadzieję na porozumienie się rolników i stworzenie rzeczywiście silnej, własnej reprezentacji, aby polska wieś mówiła jednym głosem w najważniejszych sprawach.



## NARODOWA WYSTAWA ROLNICZA w 100-lecie Odzyskania Niepodległości

Z okazji setnej rocznicy odzyskania przez Polskę niepodległości Ministerstwo Rolnictwa i Rozwoju Wsi zorganizowało na terenie Międzynarodowych Targów Poznańskich Narodową Wystawę Rolniczą. Był to pokaz tradycji i dziedzictwa polskiej wsi, a także przegląd współczesnych osiągnięć. W wydarzeniu uczestniczyło niemal 220 wystawców.

Wystawę odwiedził prezydent RP Andrzej Duda, który podkreślił, że polska wieś utrzymała zręby polskości i utrzymała własność, to jej zawdzięczamy, że w 1989 roku udało nam się z powrotem wychodzić na niepodległość i pełną suwerenność. Prezydent zaznaczył również, że Narodowa Wystawa Rolnicza pokazuje, jak nowoczesna jest obecnie polska wieś i jak podąża za pozytywnymi i wartościowymi światowymi trendami.

Podczas trwania wydarzenia odbyła się Konferencja Naukowa pt. „1918-2018 Stulecie Przemian Polskiej Wsi” zorganizowana przy udziale Centralnej Biblioteki Rolniczej, a także IV Kongres Polskiego Rolnictwa zorganizowany przez Krajową Radę Izb Rolniczych przy współpracy Ministerstwa Rolnictwa i Rozwoju Wsi. Towarzyszyły im merytoryczne dyskusje przedstawicieli nauki, organizacji



Prezydent RP Andrzej Duda oraz minister rolnictwa i rozwoju wsi Jan Krzysztof Ardanowski na Narodowej Wystawie Rolniczej



rolniczych oraz instytucji wspierających rolnictwo.

Wystawa zlokalizowana była w trzech pawilonach Międzynarodowych Targów Poznańskich. Jeden z nich dedykowany był szeroko pojętej żywności. Swoje osiągnięcia prezentowały tam koła gospodyń wiejskich, organizacje branżowe i gospodarstwa agroturystyczne, stowarzyszenia i związki, takie jak: Polska Izba Produktu Regionalnego i Lokalnego, Krajowa Rada Drobniarstwa Izba Gospodarcza, Unia Producentów i Pracodawców Przemysłu Mięsnego, Krajowa Rada Izb Rolniczych, Ogólnopolskie Stowarzyszenie Przetwórców i Producentów Produktów Ekologicznych Polska Ekologia i inne. Słodkie smaki zaprezentowała Krajowa Spółka Cukrowa – partner Wystawy. Ogromnym zainteresowaniem zwiedzających cieszyły się barwne stoiska przygotowane przez 52 szkoły rolnicze prowadzone przez Ministra Rolnictwa i Rozwoju Wsi.

Przygotowane prezentacje miały charakter otwarty i interaktywny. Dla najmłodszych wystawcy przygotowali szereg animacji i atrakcji, które poprzez zabawę edukowały i przekazywały wiedzę o rolnictwie. Na stoiskach odbywały się degustacje i pokazy kulinarne.

Pod hasłem „Nauka i Doradztwo – Praktyce Rolniczej” zaprezentowane zostało wspólne stoisko wszystkich instytutów badawczych nadzorowanych przez Ministra Rolnictwa i Rozwoju Wsi, jednostek doradztwa rolniczego oraz Centralnego Ośrodka Badania Odmian Roślin Uprawnych. Na tym stoisku uczestnicy wystawy mogli dowiedzieć się o zakresie działalności oraz najważniejszych osiągnięciach prezentowanych jednostek. Wiele pokazów i prezentacji przygotowanych przez wystawców miało charakter interaktywny i było skierowanych przede wszystkim do najmłodszych.

Można było zapoznać się tam m.in. ze starymi odmianami roślin uprawnych, hodowlą ślimaków jadalnych, przyjrzeć się szkodnikom magazynowym, budowie ula, a pod mikroskopem poobserwować DNA wirusów i rozwój drożdży.

Na wspólnym stoisku Ministerstwa Rolnictwa i Rozwoju Wsi, Krajowego Ośrodka Wsparcia Rolnictwa, Agencji Restrukturyzacji i Modernizacji Rolnictwa oraz Kasy Rolniczego Ubezpieczenia Społeczne-

w ramach konkursu Polskiej Organizacji Turystycznej pn.: „Na wsi najlepiej” oraz ofertą członków konsorcjum „Turystyki wiejskiej” i „Polskie Szlaki Kulinarne”. Na stoisku „Odpoczywaj na wsi” zorganizowany został konkurs *Tradycja i dziedzictwo polskiej wsi*, którego celem było przypomnienie o tradycjach i obrzędach kulturowych w XX wieku na wsi. Prowadzone były tu także warsztaty rękodzieła artystycznego i prace plastyczne.



MRiRW, KOWR, ARiMR i KRUS zorganizowały wspólne stoisko

go, pracownicy tych jednostek odpowiadali na liczne pytania zwiedzających.

W jednym z pawilonów, we współpracy z Polską Organizacją Turystyczną i Polską Federacją Turystyki Wiejskiej „Gospodarstwa Gościnne”, utworzona była specjalna strefa „Odpoczywaj na wsi”. Można było zapoznać się tam z szeroką ofertą gospodarstw agroturystycznych i zagród edukacyjnych, a także prezentacją 12. dobrych praktyk w turystyce wiejskiej

Jedną z wielu atrakcji była ekspozycja muzeów przedstawiających historię polskiej wsi. Wraz z Muzeum Narodowym Rolnictwa i Przemysłu Rolno-Spożywczego w Szreniawie prezentowały się: Muzeum Kultury Ludowej w Kolbuszowej, Muzeum w Łowiczu, Muzeum Rolnictwa im. ks. Krzysztofa Kluka w Ciechanowcu oraz Muzeum Wsi Lubelskiej w Lublinie. Można było obejrzeć zabytkowe maszyny rolnicze i uczestniczyć w pokazach składania miniaturowej chaty wiejskiej,



Prezydent RP Andrzej Duda oraz minister rolnictwa i rozwoju wsi Jan Krzysztof Ardanowski w czasie zwiedzania stoisk

kręcenia snopków do pokrywania dachów, wyrobu masła, a także kasz w stębach czy mielenia zboża w żarnach.

Dzieci, licznie przybyłe na Wystawę, mogły bawić się ludowymi zabawkami, zobaczyć, jak wygląda udój krów lub poznać ciekawostki naukowe z chemii, przyrody czy pszczelarstwa. Prezentowane były też zwierzęta z polskich hodowli, w tym konie, owce, kozy, alpaki, króliki, drób oraz bydło ras mlecznych i mięsnych.

Podczas Narodowej Wystawy Rolniczej rozstrzygnięte zostały konkursy: *Najlepsze wydawnictwo wojewódzkich ośrodków doradztwa rolniczego* oraz *Najładniejsze stoisko szkół rolniczych*. Laureatom nagrody wręczał minister Jan Krzysztof Ardanowski.

W kategorii „Najlepsze czasopismo periodyczne” przyznano dwa równorzędne pierwsze miejsca dla czasopisma „Twój Doradca Rolniczy Rynek” wydawanego przez Dolnośląski Ośrodek Doradztwa Rolniczego we Wrocławiu oraz czasopisma „Lubelskie Aktualności Rolnicze” wydawanego przez Lubelski Ośrodek Doradztwa Rolniczego w Końskowoli.

W kategorii „Najlepsza publikacja tematyczna” dwa równorzędne pierwsze miejsca przyznano publikacji „Innowacyjne rozwiązania w organizacji chowu bydła mięsnego” przygotowanej przez Kujawsko-Pomorski Ośrodek Doradztwa Rolniczego w Minikowie oraz publikacji „Innowacyjne metody ochrony w uprawach ekologicznych” przygotowanej przez Małopolski Ośro-

dek Doradztwa Rolniczego w Karniowicach.

Pierwsze miejsce w konkursie „Najładniejsze stoisko szkół rolniczych” przyznano Zespołowi Szkół Centrum Kształcenia Rolniczego w Bystrej, drugie miejsce Zespołowi Szkół Centrum Kształcenia Rolniczego im. Adolfa Dygasińskiego w Sichowie Dużym, a trzecie Zespołowi Szkół Centrum Kształcenia Rolniczego im. Krzysztofa Kluka w Rudce.

Narodowa Wystawa Rolnicza trwała trzy dni. Odwiedziło ją prawie 36 tys. osób. W ciągu tych trzech dni historia przeplatała się w Poznaniu z nowoczesnością, a tradycja z postępem.

MRiRW

☎ 22 623 18 38

Zdjęcia: archiwum MRiRW



Wystawa zlokalizowana była w trzech pawilonach na terenie MTP. Jeden z nich dedykowany był szeroko pojętej żywności



# Ułatwienia dla producentów żywności

1 stycznia 2019 r. wejdą w życie ustawy: z 9 listopada 2018 r. *o zmianie niektórych ustaw w celu ułatwienia sprzedaży żywności przez rolników do sklepów i restauracji* (Dz. U. poz. 2242) oraz z 4 października 2018 r. *o zmianie ustawy o produktach pochodzenia zwierzęcego oraz ustawy o bezpieczeństwie żywności i żywienia* (Dz. U. poz. 2136), które zawierają rozwiązania legislacyjne ułatwiające prowadzenie produkcji żywności i jej wprowadzanie na rynek przez podmioty działające w tzw. krótkich łańcuchach dostaw.

## ■ Ustawa o zmianie niektórych ustaw w celu ułatwienia sprzedaży żywności przez rolników do sklepów i restauracji

Celem tej ustawy jest przede wszystkim zmiana przepisów podatkowych umożliwiająca zwolnienie producentów rolnych prowadzących produkcję żywności z podatku dochodowego.

Ustawa wprowadza zmiany do ustawy z 26 lipca 1991 r. *o podatku dochodowym od osób fizycznych* (Dz. U. z 2018 r. poz. 1509, z późn. zm.), polegające na:

- podwyższeniu kwoty przychodów zwolnionych z podatku dochodowego od osób fizycznych do 40 tys. złotych,
- umożliwieniu korzystania ze zwolnienia podatkowego, określonego w art. 21 ust. 1 pkt 71a tej ustawy oraz możliwości opodatkowania 2% ryczałtem od przychodów ewidencjonowanych przychodów ze sprzedaży przetworzonych w sposób inny niż przemysłowy produktów roślinnych i zwierzęcych, określonych w art. 20 ust. 1c ww. ustawy, uzyskiwanych przez producentów rolnych niezależnie od tego, w jaki sposób i komu dokonują sprzedaży ww. przetworzonych produktów. Oznacza, to że z ww.

rozwiązań podatkowych mogłyby korzystać podmioty (np. prowadzące rolniczy handel detaliczny) prowadzące produkcję i sprzedaż przetworzonych w sposób inny niż przemysłowy produktów roślinnych



1 stycznia 2019 r. wejdzie w życie ustawa o zmianie niektórych ustaw w celu ułatwienia sprzedaży żywności przez rolników do sklepów i restauracji

i zwierzęcych, o ile podmioty te korzystałyby w procesie produkcji z własnego surowca (wymagany jest co najmniej 50% udział własnego surowca w produkcie) oraz nie zatrudniały pracowników.

Przedmiotowa ustawa wprowadza również zmiany do prawa żywnościowego w odniesieniu do rolniczego handlu detalicznego. Zmiany te dotyczą ustawy z 25 sierpnia 2006 r. *o bezpieczeństwie żywności i żywienia* (Dz. U. z 2018 r. poz. 1541 i 1669) i mają na celu przede wszystkim dopuszczenie możliwości zbywania żywności wytworzonej w ramach rolniczego handlu detalicznego na rzecz zakładów prowadzących handel detaliczny z przeznaczaniem dla konsumenta finalnego, w tym sklepów, restauracji, stołówek i innych placówek o podobnej charakterystyce, zlokalizowanych na ograniczonym obszarze. Obszar ten bę-

nościowego w odniesieniu do rolniczego handlu detalicznego. Zmiany te dotyczą ustawy z 25 sierpnia 2006 r. *o bezpieczeństwie żywności i żywienia* (Dz. U. z 2018 r. poz. 1541 i 1669) i mają na celu przede wszystkim dopuszczenie możliwości zbywania żywności wytworzonej w ramach rolniczego handlu detalicznego na rzecz zakładów prowadzących handel detaliczny z przeznaczaniem dla konsumenta finalnego, w tym sklepów, restauracji, stołówek i innych placówek o podobnej charakterystyce, zlokalizowanych na ograniczonym obszarze. Obszar ten bę-

dzie obejmować województwo, w którym ma miejsce prowadzenie produkcji żywności w ramach rolniczego handlu detalicznego oraz powiatów lub miast stanowiących siedzibę wojewody lub sejmiku województwa, sąsiadujących z tym województwem.



Nowa ustawa umożliwia zwolnienie producentów rolnych prowadzących produkcję żywności z podatku dochodowego

Od 1 stycznia 2019 r. podmioty prowadzące rolniczy handel detaliczny zyskają zatem szerszy zakres odbiorców wyprodukowanych środków spożywczych (dotychczas byli to tylko konsumenci finalni).

Limity ilościowe dla żywności zbywanej w ramach rolniczego handlu detalicznego określa rozporządzenie Ministra Rolnictwa i Rozwoju Wsi z 16 grudnia 2016 r. w sprawie maksymalnej ilości żywności zbywanej w ramach rolniczego handlu detalicznego oraz zakresu i sposobu jej dokumentowania (Dz. U. poz. 2159).

#### ■ Ustawa o zmianie ustawy o produktach pochodzenia zwierzęcego i ustawy o bezpieczeństwie żywności i żywienia

Celem tej ustawy jest wprowadzenie ułatwień z zakresu prawa żywnościowego, odnoszących się do procedury rejestracji działalności u właściwego organu urzędowej kontroli żywności dla podmiotów zamierzających prowadzić produkcję żywności na małą skalę i jej wprowadzanie na rynek w krótkich łańcuchach dystrybucji.

Ustawa wprowadza zmiany do ustawy z 16 grudnia 2005 r.

o produktach pochodzenia zwierzęcego (Dz. U. z 2017 r. poz. 242, z późn. zm.) polegające na zniesieniu obowiązku sporządzania i przedkładania powiatowemu lekarzowi weterynarii do zatwierdzenia projektu technologicznego zakładu oraz dopełniania obowiązku informacyjnego wynikającego z przepisów art. 19 tej ustawy dla podmiotów prowadzących sprzedaż bezpośrednią lub działalność marginalną, lokalną i ograniczoną.

Ponadto ww. ustawa, poprzez nowelizację ustawy z 25 sierpnia 2006 r. o bezpieczeństwie żywności i żywienia, ułatwia rozpoczęcie działalności przez podmioty zamierzające prowadzić produkcję żywności na niewielką skalę w pomieszczeniach używanych głównie jako prywatne domy mieszkalne, ale gdzie regularnie przygotowuje się żywność w celu wprowadzania do obrotu, o których mowa w rozdziale III załącznika II do rozporządzenia (WE) nr 852/2004 Parlamentu Europejskiego i Rady z 29 kwietnia 2004 r. w sprawie higieny środków spożywczych (Dz. Urz. UE L 139 z 30.04.2004, str. 1, z późn. zm.; Dz. Urz. UE Polskie wydanie specjalne, rozdz. 13, t. 34, str. 319). Ustawa ta znosi obowiązek zatwierdzenia tego rodzaju działalności przez właściwy organ Państwowej Inspekcji Sanitarnej. Od 1 stycznia 2019 r. podmioty zamierzające prowadzić taką działalność będą zobowiązane jedynie do złożenia wniosku o wpis do rejestru zakładów ww. organu Państwowej Inspekcji Sanitarnej. Powyższe ułatwienie dotyczyć będzie w szczególności produkcji żywności pochodzenia roślinnego.



Wprowadzane rozwiązania ułatwią rozpoczęcie działalności podmiotom zamierzającym prowadzić produkcję żywności na niewielką skalę, w prywatnych domach mieszkalnych

Departament Bezpieczeństwa  
Żywności i Weterynarii

☎ 22 623 18 43

Zdjęcia: fotolia



# Wzrost emerytur i rent

## Waloryzacja świadczeń w 2019 r.

**W** projekcie ustawy o zmianie ustawy o emeryturach i rentach z Funduszu Ubezpieczeń Społecznych oraz niektórych innych ustaw, przedstawione zostały zmienione zasady, na jakich przeprowadzona będzie w marcu 2019 r. waloryzacja świadczeń emerytalno-rentowych. Do tej pory projekt był przedmiotem uzgodnień międzyresortowych i konsultacji publicznych, aktualnie oczekuje na rozpatrzenie przez Stały Komitet Rady Ministrów.

Waloryzacja świadczeń emerytalno-rentowych stanowi ważny element konstrukcji systemu ubezpieczeń społecznych. Ekonomiczna funkcja waloryzacji świadczeń



Najniższa emerytura wzrośnie do kwoty 1100 złotych



Waloryzacja świadczeń nastąpi w marcu 2019 r.

polega na przeciwdziałaniu deprecjacji świadczeń i tym samym na zapobieganiu obniżania poziomu materialnego życia emerytów i rencistów w warunkach inflacji.

Zgodnie z projektem ustawy, najniższa emerytura wzrośnie

z 1029,80 zł do kwoty 1100 zł. Ponadto wszystkie emerytury i renty zostaną podwyższone wskaźnikiem waloryzacji na poziomie 103,26%. Jednocześnie zaproponowano, aby minimalna gwarantowana kwota podwyżki wynosiła 70 zł. Tym sa-

mych świadczenia emerytalno-rentowe zostaną podwyższone w wyniku waloryzacji przeprowadzonej w marcu przyszłego roku, wskaźnikiem waloryzacji – 3,26%, nie mniej jednak niż o 70 zł.

Zastosowanie w 2019 r. zasad waloryzacji procentowej, z gwarancją minimalnej podwyżki, zapewni ochronę realnej wartości wszystkich wypłacanych świadczeń emerytalno-rentowych, jak również wyjdzie na przeciw oczekiwaniom wyższych podwyżek przez większość emerytów i rencistów. Będzie to szczególnie korzystne w stosunku do osób uprawnionych do świadczeń emerytalno-rentowych rolniczych, których wysokość jest ograniczona i waloryzacja procentowa nie wpłynęłaby zasadniczo na ich wzrost.

Departament Spraw Społecznych

i Oświaty Rolniczej

☎ 22 623 15 75

Zdjęcia: fotolia

# Mama 4 Plus

## Rodzicielskie świadczenie uzupełniające

**P**rojektowana ustawa o rodzicielskim świadczeniu uzupełniającym, tzw. program MAMA 4PLUS, ma na celu uhonorowanie i docenienie okresu wychowywania dzieci, poprzez podniesienie jakości życia seniorów,

do emerytury lub też ich emerytura wypłacana przez organ rentowy jest niższa od najniższej emerytury. Będzie to świadczenie nieskładkowe o specjalnym charakterze, które jedynie uzupełniająco lub zastępczo będzie powiązane z ryzykiem starości. O świadczenie będą mogły się ubiegać osoby w wieku wynoszącym co najmniej 60 lat w przypadku kobiet i 65 lat – mężczyźni. Ocena spełnienia ustawowych

cztery lata Sejmowi i Senatowi, w terminie do 30 czerwca, sprawozdanie z realizacji ustawy. Świadczenie będzie podlegać opodatkowaniu na zasadach określonych w ustawie z dnia 26 lipca 1991 r. o podatku dochodowym od osób fizycznych oraz potrącana będzie ze świadczenia składka na ubezpieczenia zdrowotne na zasadach określonych w ustawie z dnia 27 sierpnia 2004 r. o świadczeniach opieki zdrowotnej finansowanych ze środków publicznych (Dz. U. 2017 r. poz. 1938, z późn. zm.). Do tej pory projekt był przedmiotem uzgodnień międzyresortowych i konsultacji publicznych, aktualnie oczekuje na rozpatrzenie przez Sta-



Projekt ustawy o rodzicielskim świadczeniu uzupełniającym oczekuje na rozpatrzenie. Proponowany termin wejścia w życie ustawy to marzec 2019 r.

w tym tych z obszarów wiejskich. Określa ona warunki i tryb przyznawania oraz zasady wypłacania i finansowania rodzicielskiego świadczenia uzupełniającego. Podstawowym celem projektowanej regulacji jest zapewnienie środków utrzymania osobom, które zrezygnowały z zatrudnienia lub go nie podjęły ze względu na wychowywanie dzieci w rodzinach wielodzietnych. Projektowane zmiany podkreślają ważną, z punktu widzenia rozwoju kraju, funkcję społeczną pełnioną przez rodziców, w większości kobiety, związaną z wychowaniem dzieci. Proponuje się przyznanie świadczeń osobom, które urodziły i wychowały bądź wychowały co najmniej czworo dzieci i nie nabyły prawa

przesłanek oraz przyznania świadczenia dokonywane będą przez Prezesa Zakładu Ubezpieczeń Społecznych (ZUS) lub Prezesa Kasy Rolniczego Ubezpieczenia Społecznego (KRUS), jeśli wnioskodawca legitymować się będzie okresami podlegania ubezpieczeniu społecznemu rolników, w drodze decyzji administracyjnej, w sposób indywidualny i dyskrecyjny dotyczący potrzeb określonej osoby. Rada Ministrów będzie zobowiązana składać co



Świadczenie będzie przyznane osobom, które urodziły i wychowały bądź wychowały, co najmniej czworo dzieci i nie nabyły prawa do emerytury lub też ich emerytura jest niższa od najniższego świadczenia wypłacanego przez organ rentowy

ły Komitet Rady Ministrów. Proponowany termin wejścia w życie ustawy to marzec 2019 r.

Departament Spraw Społecznych  
i Oświaty Rolniczej  
☎ 22 623 15 75

Zdjęcia: fotolia





# Kolejne zmiany w PROW 2014-2020

Zwiększenie stawek wsparcia na obszarach ONW typ górski i podgórski dla gospodarstw posiadających zwierzęta trawożerne

**W** celu realizacji założeń „Planu dla wsi”, obejmujących m.in. wdrożenie oddzielnej polityki dla obszarów górskich, uchwałą Komitetu Monitorującego z 15 listopada 2018 r. zostały przyjęte zmiany do PROW 2014-2020 umożliwiające zróżnicowanie wsparcia na obszarach ONW typ górski<sup>[1]</sup> i podgórski<sup>[2]</sup> w zależności od typu prowadzonej produkcji rolnej.

W związku z tym, gospodarstwa rolne z minimalną obsadą zwierząt (co najmniej 0,5 DJP/ha) otrzymają zwiększone płatności:

- z obecnych 450 zł/ha/rok do 750 zł/ha/rok – ONW typ górski;
- z obecnych 264 zł/ha/rok do 550 zł/ha/rok – ONW typ podgórski.

Zmiany te mają na celu promowanie lepszego wykorzystania gruntów poprzez wsparcie wypasu zwierząt trawożernych na obsza-

rach górskich i podgórskich, i tym samym przeciwdziałanie porzuceniu gruntów i utracie różnorodności biologicznej na tych obszarach.

W strukturze gruntowej gospodarstw na obszarach górskich w Polsce dominują użytki zielone predestynowane do utrzymywania zwierząt takich jak owce czy bydło. Gospodarstwa te prowadzą chów zwierząt gospodarskich w obiektywnie niekorzystnych warunkach środowiskowych takich jak np. zróżnicowanie warunków terenowych (uzależnienie od zmiennych warunków klimatycznych) czy sezonowa zmienność dostępności pasz, co znacząco ogranicza chów wysoko wydajnych zwierząt. Ma to szczególne znaczenie w małych gospodarstwach rolnych (przeważających na obszarach górskich i podgórskich), gdzie wobec małej skali produkcji i wysokich kosztów jednostkowych trudniej jest zapewnić opłacalność produkcji zwierzęcej.

Dlatego uznano, że gospodarstwa rolne posiadające zwierzęta na obszarach górskich i podgórskich, powinny otrzymywać wyższe płatności ONW. Proponowane zróżnicowanie poziomu płatności, przy uwzględnieniu unikalnych warunków przyrodniczo-klimatycznych regionów górskich i podgórskich (czyste na ogół środowisko) oraz niskiego zużycia czynników plonotwórczych, w połączeniu z dużymi zasobami siły roboczej w małych gospodarstwach rolnych, sprzyjać będzie z jednej strony zahamowaniu procesu spadku pogłowia zwierząt trawożernych na obszarach górskich i podgórskich, z drugiej – rozwojowi produkcji ekologicznej, regionalnej i tradycyjnej.

Szacuje się, iż zwiększoną stawką objętych będzie ok.:

- 20,6 tys. gospodarstw (9,5 tys. – ONW typ górski; 11,5 tys. – ONW typ specyficzny strefa II),

- na powierzchni 114,3 tys. ha (50,00 tys. ha – ONW typ górski; 64,3 tys. ha – ONW typ specyficzny strefa II).

■ **Podwyższenie stawki płatności w ramach Pakietu 1. Rolnictwo zrównoważone Działania rolno-środowiskowo-klimatycznego PROW 2014-2020**

W ramach Działania rolno-środowiskowo-klimatycznego PROW 2014-2020 dla Pakietu 1. Rolnictwo zrównoważone planowane jest podwyższenie stawki płatności do 486 zł/ha (z 400 zł/ha).

Celem Pakietu 1. Rolnictwo zrównoważone jest promowanie zrów-

wieksza powierzchnia zostanie objęta, co powinno przełożyć się na osiągnięcie większego efektu środowiskowego.

Propozycja ta została już zaakceptowana przez Komitet Monitorujący PROW 2014-2020 uchwałą z dnia 15 listopada 2018 r. Aby możliwe było zaimplementowanie jej do prawodawstwa krajowego, potrzebna jest wcześniejsza zgoda Komisji Europejskiej w tym zakresie.

■ **Podwyższenie stawek płatności w ramach działania Rolnictwo ekologiczne PROW 2014-2020**

W ramach działania Rolnictwo ekologiczne PROW 2014-2020 pla-

po okresie konwersji – z 792 zł/ha do 932 zł/ha,

- Pakiet 11. Uprawy paszowe na gruntach ornych po okresie konwersji – z 559 zł/ha do 658 zł/ha,

- Pakiet 12. Trwałe użytki zielone po okresie konwersji – z 428 zł/ha do 535 zł/ha.

Propozycja podwyższenia stawek płatności wynika przede wszystkim z niższego od spodziewanego zainteresowania rolników korzystaniem ze wsparcia w ramach działania Rolnictwo ekologiczne.

Zakłada się, że proponowane zmiany zwiększą atrakcyjność tego działania, a tym samym spowodują wzrost liczby beneficjentów podejmujących zobowiązania ekologiczne oraz wzrost powierzchni objętych zobowiązaniami ekologicznymi, co przełoży się na osiągnięcie większych efektów działania.

Propozycja została już zaakceptowana przez Komitet Monitorujący PROW 2014-2020. Aby możliwe było zaimplementowania jej do prawodawstwa krajowego, potrzebna jest wcześniejsza zgoda Komisji Europejskiej.

■ **Podwyższenie stawek wsparcia na zalesienie PROW 2014-2020**

W ramach poddziałania „Zalesianie i tworzenie terenów zalesionych” Komitet Monitorujący PROW 2014-2020 uchwałą z dnia 15 listopada 2018r., zatwierdził zmiany do PROW 2014–2020 umożliwiające podwyższenie stawek wsparcia na zalesienie tj. jednorazowej płatności inwestycyjnej wypłacanej w pierwszym roku od zalesienia.

Obecnie w ramach PROW 2014-2020, wysokość stawek wsparcia na zalesienie została zróżnicowana w zależności od składu gatunkowego wykonanego zalesienia, nachylenia terenu, charakterystyki zalesionych gruntów (grunty erozyjne) oraz rodzaju materiału sadzeniowego.



Kolejne zmiany w PROW 2014-2020 umożliwiają zwiększenie stawek wsparcia na obszarach ONW typ górski i podgórski dla posiadaczy zwierząt trawożernych

nowanego systemu gospodarowania, w tym przede wszystkim zapobieganie ubytkowi substancji organicznej w glebie, poprzez realizację praktyk środowiskowych takich jak m.in. stosowanie prawidłowego zmianowania roślin, dywersyfikacji upraw oraz racjonalnego nawożenia.

Zakłada się, że podwyższenie stawki płatności zwiększy zainteresowanie ww. pakietem i tym samym

nowane jest podwyższenie stawek płatności dla pakietów:

- Pakiet 1. Uprawy rolnicze w okresie konwersji – z 966 zł/ha do 1 137 zł/ha,

- Pakiet 5. Uprawy paszowe na gruntach ornych w okresie konwersji – z 787 zł/ha do 926 zł/ha,

- Pakiet 6. Trwałe użytki zielone w okresie konwersji – z 428 zł/ha do 535 zł/ha,

- Pakiet 7. Uprawy rolnicze



Jednocześnie, pomimo wprowadzenia licznych uproszczeń, polegających m.in. na umożliwieniu łatwiejszego spełnienia kryteriów selekcji czy też związanych z umożliwieniem zalesień na obszarach Natura 2000, stale maleje liczba rolników ubiegających się o pomoc na zalesianie.

W związku z tym zakłada się, że proponowane zmiany uatrakcyjnią ww. poddziałanie i tym samym większa powierzchnia zostanie objęta wsparciem na zalesienie, co powinno przełożyć się na osiągnięcie większego efektu środowiskowego.

Propozycja została już zaakceptowana przez Komitet Monitorujący PROW 2014-2020. Aby możliwe było zaimplementowania jej do prawodawstwa krajowego, potrzebna jest wcześniejsza zgoda Komisji Europejskiej.

#### ■ Zmiany w krajowym wykazie obszarów proekologicznych (EFA) od 2019 r.

Przepisy UE (tzw. Rozporządzenie Omnibus, zmieniające m. in. rozporządzenie w sprawie płatności bezpośrednich w ramach Wspólnej Polityki Rolnej) dopuściły możliwość rozszerzenia od 2019 r. krajowego katalogu obszarów proekologicznych EFA o nowy element – grunty ugorowane z roślinami miododajnymi, bogatymi w pyłek i nektar. Ugorom tym został przypisany wyższy współczynnik ważenia (1,5), odzwierciedlający znaczenie poszczególnych obszarów EFA dla różnorodności biologicznej, niż współczynnik dla pozostałych ugorów w ramach EFA (1,0).

Zgodnie z obecnie obowiązującymi przepisami na ugorach w ramach EFA obowiązuje zakaz prowadzenia produkcji, w tym zakaz wypasu i koszenia, w terminie od 1 stycznia do 31 lipca (po upływie tego okresu rolnik może przywrócić grunty do produkcji). Jednakże, na ugorach z roślinami miododaj-

nymi termin ten został wydłużony do 30 września, w celu umożliwienia pełnego rozwoju gatunków roślin miododajnych oraz zapewnienia bazy pokarmowej owadom zapylającym przez cały sezon.

Rolnicy, którzy zdecydują się na ten element, będą zobowiązani do utworzenia go za pomocą mie-

Gatunki typowo uprawne będą mogły być wysiewane wyłącznie w mieszance z innymi (nieuprawnymi) gatunkami roślin, i nie będą mogły dominować w mieszance.

Ponadto od 2019 r. za obszary EFA przestaną być uznawane obszary zalesione po 2008 r. w ramach PROW. Zmiana w tym zakre-



Podwyższone zostaną również stawki wsparcia na zalesienie

szanki składającej się z co najmniej dwóch gatunków roślin z określonej listy, na której zaproponowano gatunki najbardziej miododajne i masowo oblatywane przez pszczoły. Dopuszczenie wyłącznie mieszanek na tych obszarach wynika z faktu, że zdecydowanie lepiej niż uprawy czyste, zapewniają one obecność i dostępność kwiatów większej liczbie gatunków owadów, o różnych przystosowaniach do pobierania nektaru i w różnym czasie.

Wspomniana lista gatunków roślin miododajnych została podzielona na dwa wykazy. Jeden z nich obejmuje rośliny miododajne typowo uprawne (np. facelia błękitna, gorczyca jasna, gryka zwyczajna), natomiast drugi pozostałe gatunki roślin miododajnych (np. mięty).

sie ma na celu uniknięcie potencjalnego podwójnego finansowania w ramach Wspólnej Polityki Rolnej w przypadku otrzymywania premii zalesieniowej przy jednoczesnym deklarowaniu obszaru zalesionego, jako obszaru proekologicznego.

Obecnie trwają prace legislacyjne mające na celu wdrożenie powyższych zmian do prawa krajowego.

Departament Płatności Bezpośrednich

☎ 22 623 12 34

Zdjęcia: fotolia

<sup>[1]</sup> Do obszarów typ górski zalicza się gminy i obręby ewidencyjne, w których ponad połowa użytków rolnych jest położona powyżej wysokości 500 m n.p.m.

<sup>[2]</sup> Do obszarów ONW typ specyficzny (podgórskie) zalicza się gminy i obręby ewidencyjne regionów podgórskich, w których co najmniej 50% powierzchni użytków rolnych znajduje się powyżej 350 m. n.p.m.

# Ochrona wód

przed zanieczyszczeniem azotanami pochodzącymi ze źródeł rolniczych w ramach PROW 2014-2020

**W** Programie Rozwoju Obszarów Wiejskich na lata 2014-2020 zarezerwowano pulę środków w wysokości ok. 34 mln euro na dofinansowanie operacji, których realizacja z jednej strony przyczyni się do ograniczenia zanieczyszczeń pochodzących z produkcji zwierzęcej przedostających się do wód, z drugiej zaś pozwoli rolnikom na wywiązanie się z obowiązków nałożonych na nich przepisami prawa wodnego.

Ustawa z dnia 20 lipca 2017 r. Prawo wodne, w miejsce dotychczasowego wyznaczania obszarów szczególnie narażonych na zanieczyszczenie azotanami pochodzenia rolniczego (tzw. OSN), wprowadziła dla prowadzących produkcję rolną, obowiązek realizowania tzw. programu azotanowego. Program ten został wprowadzony w drodze rozporządzenia Rady Ministrów z 5 czerwca 2018 r. w sprawie przyjęcia Programu działań mających na celu zmniejszenie zanieczyszczenia wód azotanami pochodzącymi ze źródeł rolniczych oraz zapobieganie dalszemu zanieczyszczeniu.

Nowe wymogi, które obowiązują producentów rolnych na obszarze całego kraju, dotyczą m.in. dostosowania powierzchni lub pojemności posiadanych zbiorników lub płyt do przechowywania nawozów naturalnych do wymagań zawartych w programie azotanowym, w terminie do:

- 31 grudnia 2021 r. dla podmiotów prowadzących chów lub hodowlę zwierząt gospodarskich

w liczbie większej niż 210 DJP;

- 31 grudnia 2024 r. dla podmiotów prowadzących chów lub hodowlę zwierząt gospodarskich w liczbie mniejszej lub równiej 210 DJP.

W PROW 2014-2020, w ramach typu operacji, który dotychczas nosił nazwę *Inwestycje w gospodar-*

Pomoc jest przyznawana w formie refundacji części kosztów kwalifikowalnych operacji. Poziom refundacji wynosi 50% kosztów kwalifikowalnych (60% – w przypadku młodych rolników).

Aktualnie w MRiRW zostały zakończone prace legislacyjne nad nowelizacją rozporządzenia dotyczącego



W ramach operacji „Inwestycje mające na celu ochronę wód przed zanieczyszczeniem azotanami...” PROW 2014-2020 rolnik może ubiegać się o pomoc finansową m.in. na zakup nowych maszyn i urządzeń do aplikowania płynnych nawozów naturalnych

stwach położonych na obszarach OSN, a obecnie *Inwestycje mające na celu ochronę wód przed zanieczyszczeniem azotanami pochodzącymi ze źródeł rolniczych*, rolnik może ubiegać się o pomoc finansową na:

- doposażenie gospodarstwa z produkcją zwierzęcą: w płyty lub zbiorniki do przechowywania nawozów naturalnych (lub kiszzonek – w przypadku młodych rolników);
- zakup nowych maszyn i urządzeń do aplikowania nawozów naturalnych płynnych.

tego zakresu wsparcia. 5 grudnia 2018 r. zostało podpisane rozporządzenie Ministra Rolnictwa i Rozwoju Wsi zmieniające rozporządzenie w sprawie szczegółowych warunków i trybu przyznawania oraz wypłaty pomocy finansowej na operacje typu „Inwestycje w gospodarstwach położonych na obszarach OSN” w ramach poddziałania „Wsparcie inwestycji w środki trwałe” objętego Programem Rozwoju Obszarów Wiejskich na lata 2014-2020, a następnie przekazane do publikacji w Dzienniku Ustaw.



Wprowadzone w ww. rozporządzeniu zmiany polegają m.in. na:

- rozszerzeniu zasięgu wdrażania tego instrumentu wsparcia na obszar całego kraju;
- modyfikacji systemu wyboru operacji – kryteria umożliwią preferowanie operacji:
  - ✓ realizowanych w gospodarstwach o większym pogłowie zwierząt,
  - ✓ nastawionych na zrealizowanie inwestycji związanych z warunkami przechowywania nawozów naturalnych,
  - ✓ realizowanych przez wnioskodawców, którzy dotychczas nie korzystali ze wsparcia w ramach tego instrumentu, – minimalną liczbę punktów, umożliwiającą uzyskanie pomocy, ustanowiono na poziomie 1 pkt.;
  - zmianach w katalogu kosztów kwalifikowalnych:

- ✓ dopuszczenie możliwości dofinansowania zakupu sprzętu do aplikacji nawozów naturalnych płynnych bez warunkowania realizacji takiej inwestycji od wykonania inwestycji dotyczących przechowywania nawozów naturalnych,
- ✓ dopuszczenie, w uzasadnionych przypadkach, możliwości kwalifikowania kosztów wykonania zbiorników lub płyt o większej pojemności lub powierzchni niż wynika to z liczby zwierząt utrzymywanych w gospodarstwie,
- ✓ usunięcie z katalogu kosztów kwalifikowalnych kosztu zakupu rozrzutników;
- zwiększeniu maksymalnej kwoty pomocy z 50 tys. zł do 100 tys. zł;
- rozszerzeniu sposobów definiowania i dokumentowania przez młodego rolnika stażu pracy w rolnictwie;

- wprowadzeniu możliwości dwukrotnego uzupełnienia wniosku o przyznanie pomocy;
- wprowadzeniu, w określonych przypadkach, możliwości wydłużenia o dodatkowe 6 miesięcy terminu realizacji operacji i złożenia wniosku o płatność.

Zgodnie z informacją zamieszczaną na stronie internetowej MRiRW oraz ARiMR, w *Harmonogramie planowanych naborów wniosków w ramach PROW na lata 2014-2020*, rozpoczęcie naboru wniosków o przyznanie pomocy na ten instrument wsparcia planowane jest jeszcze w tym roku.

Departament Rozwoju Obszarów Wiejskich

☎ 22 623 18 42

Zdjęcie: fotolia

# Nowa ustawa o spółdzielniach rolników

Obszerowane od lat zmiany w gospodarce światowej wymuszają działania ukierunkowane na wspólne formy gospodarowania. Należy wspomnieć, że obecnie w wielu państwach Unii Europejskiej, jak również wśród światowych liderów w obszarze produkcji rolnej, trwa konsolidacja produkcji celem sprostania wyzwaniom wynikającym nie tylko z coraz większej zmienności relacji popytowo-popytowych na rynkach rolnych, ale również wydarzeń związanych chociażby ze zmianami klimatu. Szczególnie wysokim poziomem konsolidacji odznaczają się państwa takie jak Dania, Holandia, Niemcy czy Francja. Wszystkie te czynniki wymuszają na producentach rolnych

stworzenie silnego fundamentu strukturalnego wzmacniającego ich funkcjonowanie na rynku oraz podejmowanie działań mających na celu osiągnięcie przewagi nad konkurentami nie tylko w aktualnej sytuacji rynkowej, ale również w oparciu o przewidywane wymagania rynku.

Uwzględniając powyższe należy podkreślić, że jedną z najbardziej przyjaznych form gospodarczego organizowania się rolników jest spółdzielnia. Idea spółdzielczego działania wyrosła z potrzeby samoobrony ekonomicznie słabszych grup społecznych. Stąd zasady, jakimi się ona kieruje zawsze stawiły i stawiają człowieka przed kapitałem. Również spółdzielczość, jako forma zbioro-

wej zaradności lokalnych społeczności stwarza realne szanse na aktywność gospodarczą i społeczną poprzez budowanie spójności i integralności społecznej. Ponadto wnosi ona do gospodarki rynkowej czynniki poprawiające funkcjonowanie rynku, takie jak: aktywizowanie zdrowej konkurencji czy wzmacnianie pozycji rynkowej podmiotów o relatywnie niższym potencjale ekonomicznym poprzez stwarzanie im możliwości szerszego uczestniczenia w obrocie gospodarczym. Dlatego też spółdzielczość szczególnie dobre warunki dla swojego rozwoju znajduje na wsi, gdyż zarówno w Polsce, jak i na świecie rolnicy są grupą słabszą ekonomicznie od innych grup zawodowych.

Wychodząc naprzeciw tym oczekiwaniom, w MRiRW opracowany został projekt ustawy o *spółdzielniach rolników*, uchwalony przez Sejm RP 4 października 2018 r., który 1 grudnia 2018 r. wszedł w życie<sup>1</sup>.

Zgodnie z ustawą, spółdzielnie rolników będą prowadziły działalność gospodarczą na rzecz swoich członków w zakresie planowania przez nich produkcji, dostosowania skali i jakości tej produkcji do oczekiwań rynku, koncentrowania podaży, organizacji sprzedaży produktów swoich członków oraz koncentracji popytu i organizacji zakupu środków do produkcji rolnej. Podmioty te, na rzecz swoich członków, będą mogły również prowadzić przetwórstwo produktów, przechowywać je, konfekcjonować i standaryzować, prowadzić handel produkcją swoich członków i produktami uzyskanymi z jej przetwórstwa czy też świadczyć usługi na rzecz swoich członków związane z wytwarzaniem przez nich produktów.

Spółdzielnię rolników będzie mogło założyć co najmniej 10 rolników, tj. osób fizycznych lub prawnych prowadzących gospodarstwo rolne w rozumieniu przepisów o podatku rolnym lub prowadzących działalność rolniczą w zakresie działań specjalnych produkcji rolnej, będących producentami produktów rolnych lub grup tych produktów lub prowadzących chów lub hodowlę ryb. W skład spółdzielni będą mogły wchodzić również osoby fizyczne lub prawne niebędące rolnikami, prowadzące działalność w zakresie przechowywania, magazynowania, sortowania, pakowania lub przetwarzania produktów rolnych lub grup tych produktów, lub ryb, wytworzonych przez rolników, lub działalność usługową wspomagającą rolnictwo obejmującą świadczenie na rzecz rolników usług z wykorzystaniem maszyn, narzędzi lub urządzeń służących do wytwarzania przez tych

rolników produktów rolnych lub grup tych produktów, lub ryb.

Jedną z zachęt do zakładania spółdzielni rolników jest możliwość korzystania przez te podmioty z określonych zwolnień podatkowych w zakresie:



Spółdzielnię będzie mogło założyć co najmniej 10 rolników. Jedną z zachęt do ich zakładania jest możliwość korzystania z określonych zwolnień podatkowych

- ustawy z 28 lipca 1983 r. o podatku od spadków i darowizn (Dz. U. z 2018 r. poz. 644 z późn. zm.), gdzie zwolnieniem objęte będzie nabywanie praw do wkładów w spółdzielni rolników,
- ustawy z 12 stycznia 1991 r. o podatkach i opłatach lokalnych (Dz. U. z 2018 r. poz. 1445), gdzie zwolnione z podatku od nieruchomości będą budynki i budowle lub ich części oraz zajęte pod nie grunty, wykorzystywane przez spółdzielnię rolników lub związek spółdzielni rolników na działalność określoną w art. 6 ust. 1 i 2 ustawy, stanowiące własność albo będące w wieczystym użytkowaniu spółdzielni rolników lub związku spółdzielni rolników,
- ustawy z 15 lutego 1992 r. o podatku dochodowym od osób prawnych (Dz. U. z 2018 r. poz. 1036), gdzie zwolnione z podatku będą dochody spółdzielni rolników pochodzące ze sprzedaży produktów rolnych lub grup tych produktów, lub ryb, dla których spółdzielnia rolni-

ków została założona, wyprodukowanych w gospodarstwach lub działach specjalnych produkcji rolnej jej członków.

Wprowadzone ulgi podatkowe w zakresie zwolnienia z podatku dochodowego od osób prawnych oraz

z podatku od nieruchomości dotyczą spółdzielni rolników, których wielkość będzie odpowiadać definicji mikroprzedsiębiorstwa określonego w załączniku I do Rozporządzenia Komisji (UE) Nr 651/2014 z 17 czerwca 2014 r. uznającego niektóre rodzaje pomocy za zgodne z rynkiem wewnętrznym w zastosowaniu art. 107 i 108 Traktatu (mikroprzedsiębiorstwo to przedsiębiorstwo, które zatrudnia mniej niż 10 pracowników i którego roczny obrót lub roczna suma bilansowa nie przekracza 2 milionów euro). Wszystkie powyższe zwolnienia mają charakter pomocy *de minimis*. Zaznaczyć należy, że ww. zwolnienie spółdzielni rolników z podatku od nieruchomości wejdzie w życie z 1 stycznia 2019 r.

Departament Rynków Rolnych

☎ 22 623 18 45

Zdjęcie: fotolia

<sup>1</sup> Ustawa z dnia 4 października 2018 r. o spółdzielniach rolników (Dz. U. 2073)



# Polska żywność na zagranicznych rynkach

Ministerstwo Rolnictwa i Rozwoju Wsi prowadzi działania informacyjno-promocyjne na perspektywicznych rynkach zbytu, które zostały ujęte w opracowanej przez resort rolnictwa *Strategii promocji żywności*. Wszystkie działania prowadzone są pod wspólnym hasłem „Poland tastes good” (Polska smakuje).

**S**trategia promocji żywności jest jednym z kluczowych działań w obszarze Ekspansja zagraniczna „Strategii na Rzecz Odpowiedzialnego Rozwoju”, a jej celem jest przede wszystkim zwiększenie rozpoznawalności marki polskiej żywności zarówno w kraju, jak i na rynkach zagranicznych, po-

dadą polskie produkty spożywcze wysokiej jakości, w tym wyróżnione znakiem Poznaj Dobrą Żywność oraz regionalne, tradycyjne i ekologiczne, na następujących targach:

- The International Food and Drink Event (IFE) w Londynie, w Wielkiej Brytanii, w dniach 17-20 marca 2019 roku;

podczas następujących wydarzeń o charakterze targowo wystawienniczym:

- International Green Week Berlin „Grüne Woche” w Niemczech;
- AHHAR 2018 w New Delhi, w Indiach;
- Alimentaria 2018 w Barcelonie, w Hiszpanii;
- Food and Hotel Asia w Singapurze;
- AGRO Balt 2018 w Wilnie, na Litwie;
- Summer Fancy Food Show w Nowym Jorku, w USA;
- Food Expo 2018 w Hongkongu;



Celem działań informacyjno-promocyjnych prowadzonych przez MRiRW jest zwiększenie rozpoznawalności marki polskiej żywności zarówno w kraju, jak i na rynkach zagranicznych

przez kształtowanie pozytywnego wizerunku tej marki, a także zwiększenie konkurencyjności polskich produktów żywnościowych na rynkach zagranicznych, w tym dywersyfikacja i zdobywanie nowych rynków zbytu.

Ministerstwo Rolnictwa i Rozwoju Wsi w 2019 r. planuje zorganizować stoiska informacyjno-promocyjne, na których prezentowane bę-

- Sial China w Szanghaju, w Chinach, w dniach 14-16 maja 2019 roku;
- Summer Fancy Food Show w Nowym Jorku, w USA, w dniach 23-25 czerwca 2019 roku;
- Sial Middle East w Abu Dhabi, w Zjednoczonych Emiratach Arabskich, w grudniu 2019 roku.

W 2018 r. MRiRW zorganizowało stoiska informacyjno-promocyjne

- Americas Food and Beverage Show 2018 w Miami, w USA;
- WorldFood Kazachstan 2018 w Ałmaty, w Kazachstanie.

W przypadku pytań zapraszamy do kontaktu: sekretariat.pj@minrol.gov.pl.

Departament Promocji i Jakości Żywności

☎ 22 623 16 32

Zdjęcia: archiwum MRiRW

# Światowa dyskusja o agroturystyce

W dniach 7-9 listopada 2018 odbył się 1. Światowy Kongres Agroturystyczny zorganizowany przez Eurac Research – prywatne centrum badawcze z siedzibą w Bozen-Bolzano we Włoszech. Celem Kongresu było omówienie najnowszych i najnowocześniejszych rozwiązań oraz perspektyw dla tego rodzaju turystyki wiejskiej na świecie; ustanowienie uzgodnionej, międzynarodowej i właściwej definicji agroturystyki; zbudowanie platformy networkingowej dla naukowców i praktyków; i wreszcie promowanie agroturystyki w sposób jednoznaczny, jako szczególnego rodzaju turystyki na obszarach wiejskich.

**D**laczego Bolzano? Ważnym sektorem gospodarczym w Południowym Tyrolu jest turystyka, która generuje około 11% PKB. Zapewnia ona zatrudnienie na obszarach wiejskich i stała się alternatywnym źródłem do-

chodów, które przyczyniają z kolei się do rozwoju przedsiębiorczości na obszarach rolniczych. Obecnie około 2800 z łącznej liczby 20 tys. gospodarstw oferuje usługi turystyczne, reprezentując znaczącą liczbę w stosunku do innych regio-

nów świata. Od górskich gospodarstw rolnych zajmujących się hodowlą bydła po gospodarstwa ogrodnicze i winiarnie, jak również gospodarstwa bez barier i przyjazne rodzinie, region oferuje szeroki wybór ofert turystycznych wysokiej jakości. Istotnym czynnikiem determinującym lokalizację Kongresu była lokalna marka „Roter Hahn” (Czerwony kogut), która wspiera rolników od 1998 r. w zakresie promocji oferty turystycznej. Czyni to w doskonały sposób i stanowi tym samym model do naśladowania, który budzi zainteresowanie delegacji z całego świata.

Chociaż wydaje się, że agroturystyka istnieje i rozwija się w wielu



W 1. Światowym Kongresie Agroturystycznym w Bolzano uczestniczyło ponad 200 osób z 42 krajów



częściach świata, to towarzyszące jej nieporozumienia są przeszkodą stojącą na drodze do pełnego zrozumienia znaczenia gospodarczego tego sektora i jego wsparcia. Uniwersalne zrozumienie zagadnień związanych z agroturystyką jest potrzebne dla uzyskania jasnego przekazu, rzetelnego i spójnego pomiaru, świadomych polityk oraz programów wspierających gospodarstwa rolne i społeczności lokalne.

Powszechnie uważa się, że turystyka w gospodarstwie rolnym jest uznawana za agroturystykę. Jednakże, literatura sugeruje, że istnieje wiele sposobów definiowania agroturystyki. Badacze zauważają brak standardowej definicji agroturystyki, nie uwzględniając innych aspektów, które ją tworzą. Istnieje pewna zgoda, co do tego, że agroturystyka odnosi się do „działalności związanej z rolnictwem prowadzonej w gospodarstwie rolnym lub innym środowisku rolniczym w celach rozrywkowych lub edukacyjnych”<sup>1</sup>.

Jednakże, istnieją nieporozumienia, co do granic i cech agroturystyki, w tym środowiska, w którym funkcjonuje, rodzaju doznań, autentyczności i znaczenia turystyki. Ten spór o granice agroturystyki jest przeszkodą dla wszystkich, którzy są zainteresowani rozwojem i promocją tego rodzaju działalności. Stoi to na drodze do pełnego zrozumienia znaczenia gospodarczego tego sektora i rozwoju systemowego podejścia w celu wsparcia jego rozwoju. Obecnie takie rozwiązania funkcjonują jedynie we Włoszech. W 2006 r. ustanowione zostało prawo dot. działalności agroturystycznej<sup>2</sup>, a od 2013 r. budowana jest ogólnokrajowa marka włoskiej agroturystyki<sup>3</sup>.

Niektórzy utrzymują, że agroturystyka musi odbywać się na terenie funkcjonującego gospodarstwa rolnego podczas, gdy inni zaliczają

do tej grupy gospodarstwa nieprodukcyjne, jak również targi rolnicze i jarmarki. Związek z rolnictwem i zaangażowanie odwiedzających są kolejnymi zagadnieniami prowadzącymi do kontrowersji, rodząc pytanie, czy czynności w gospodarstwach, które mają niewiele wspólnego z rolnictwem, np. organizacja wesel i zajęcia rekreacyjne na świeżym powietrzu (np. kolarstwo górskie) pozwalają na zakwalifikowanie ich do tej grupy. Jedynie niewielką część typologii agroturystyki, uznano za akceptowalną a mianowicie cech „autentycznej agroturystyki”. Agroturystki, która oferuje rolnikom możliwość dywersyfikacji i generowania dodatkowego dochodu poprzez działalność turystyczną na terenie gospodarstwa, aby pomóc w uzupełnianiu ich niskiego dochodu z rolnictwa. Pomaga to utrzymać rentowność czynnych gospodarstw rolnych i społeczności wiejskich. W ujęciu bardziej ogólnym, działalność agroturystyczna wspiera i promuje zasoby rolnicze oraz tradycję i kulturę obszarów wiejskich. Podkreślono przy tym, że agroturystyka to udany przykład zrównoważonej turystyki, która na przestrzeni lat zyskała na znaczeniu.

Czy w poszczególnych krajach istnieje ogólna zgoda w zakresie działalności podstawowej stanowiącej agroturystykę? Czy działalność peryferyjną należy włączyć do agroturystyki, czy też powinna ona otrzymać alternatywne etykiety, takie jak „turystyka wiejska”? Jak pojmowana jest autentyczność w odniesieniu do agroturystyki i jaka jest rola podróży i turystyki? Te i inne pytania wymagają dokładnego rozważenia. Mają raczej stać się zachętą do podjęcia dyskusji, debaty i rozważań, oraz pogłębiania wiedzy na temat branży agroturystycznej. Uczestnicy 1. Światowego Kongresu Agroturystycznego wyrazili

nadzieję, że ten punkt widzenia pobudzi dyskurs i spowoduje postęp w kierunku celu ostatecznego w postaci wspólnego pojmowania agroturystyki.

Kongres w Bolzano stanowi przełom w historii sektora turystycznego i jest uwieńczeniem wieloletnich działań na rzecz kreowania wizerunku obszarów wiejskich, jako turystycznego rynku oferującego zróżnicowane i całoroczne atrakcje. W tym wydarzeniu na skalę światową udział wzięli przedstawiciele nie tylko z Europy, ale także z Australii, Azji, Afryki czy Ameryki Północnej i Południowej. W kongresie uczestniczyło ponad 200 osób z 42 krajów. Podczas trzech dni zorganizowano liczne sesje plenarne, kilkadziesiąt sesji warsztatowych, sesję plakatową oraz wizyty studyjne. Zaprezentowano liczne dobre praktyki i rozwiązania systemowe. Dyskutowano m.in. nad rolą i znaczeniem agroturystyki, różnicami pomiędzy agroturystyką w Europie i na świecie. Zaprezentowano m.in. doświadczenia z Włoch, Niemiec, Austrii, Grecji, Turcji, Rumunii, Nowej Zelandii, Egiptu, Południowej Afryki, Malawi, Japonii, Indii, Nepalu, Sri Lanki, Australii, USA, Kanady, Meksyku czy Brazylii i Kolumbii. Szczegółowe informacje o przebiegu obrad, prezentacje, zdjęcia oraz materiały wideo odnaleźć można na stronie: <http://agritourism.eurac.edu/editions/2018-edition/>

Departament Spraw Społecznych

o Oświaty Rolniczej

☎ 22 623 23 26

Zdjęcie: archiwum MRiRW

<sup>1</sup> Za: Developing a Conceptual Framework, Lisa Chase, University of Vermont, U. S. A., Mary Stewart, Oregon State University, U.S.A. Źródło: <https://www.foodsystemsjournal.org/index.php/fsj/article/view/572>

<sup>2</sup> <https://www.politicheagricole.it/flex/cm/pages/ServeBLOB.php/L/IT/IDPagina/6012>

<sup>3</sup> <http://www.agriturismoitalia.gov.it/en/home>

# Rolnictwo na Szczycie Klimatycznym COP24

## 24. Konferencja Stron Ramowej Konwencji Narodów Zjednoczonych w sprawie Zmian Klimatu (COP24) w Katowicach

W dniach 3-14 grudnia w Katowicach odbyła się kolejna, już 24. Konferencja Stron Ramowej Konwencji Narodów Zjednoczonych w sprawie Zmian Klimatu (COP24). To wydarzenie niezwykle ważne z punktu widzenia przyszłości globalnej polityki klimatycznej, a Polska po raz trzeci była jej gospodarzem.

**P**oprzednie takie szczyty organizowane były przez nasz kraj w 2008 r. w Poznaniu oraz w 2013 r. w Warszawie. Przez 2 tygodnie, ponad 20 000 delegatów z blisko 200 krajów świata prowadziło negocjacje zmierzające do opracowania szczegółów wdrażania tzw. Porozumienia Paryskiego z 2015 r. Dokument ten zakłada bardzo szeroki wachlarz potencjalnych działań zmierzających do osiągnięcia globalnych celów klimatycznych, a jego nicią przewodnią jest doprowadzenie do ograniczenia wzrostu temperatury do poziomu znacznie niższego niż 2 st. C powyżej poziomu przedindustrialnego.

### ■ Rolnictwo w światowej dyskusji nt. zmian klimatycznych

Coraz większego znaczenia w dyskusji na temat zmian klimatu nabiera kwestia wkładu sektora rolnego w globalne wysiłki w zakresie redukcji emisji gazów cieplarnianych. Przez wiele lat rolnictwo było wyjątkowo trudnym tematem; nie został osiągnięty szeroko pojęty kompromis, ponieważ stanowiska poszcze-



gólnych państw-stron Konwencji ONZ ws. Zmian Klimatu były rozbieżne. Państwa wysoko rozwinięte nie potrafiły przekonać tych rozwijających się, że w celu zagwarantowania sukcesu długoterminowej wizji globalnej polityki klimatycznej, niezbędne jest podjęcie działań ograniczających emisję gazów cieplarnianych także w rolnictwie. Te drugie, koncentrowały się wyłącznie na dostosowaniu systemów produkcji do szerzących się zagrożeń oraz stabilizacji w sektorze.

Aktualnie mamy do czynienia ze

swoistym przełomem w tej materii. W ubiegłym roku, podczas COP23 w Bonn przyjęto pierwszą wspólną decyzję dotyczącą rolnictwa ustanawiającą tzw. Wspólne prace dotyczące rolnictwa Koronivia, gdzie zakłada się intensyfikację dyskusji w zakresie różnych aspektów produkcji rolnej, m.in. adaptacji, gospodarowania glebą, zarządzania wodą w rolnictwie czy też bezpieczeństwa żywnościowego. To o tyle istotne, że spośród wszystkich sektorów gospodarki, sektor rolny wydaje się tym, który najbardziej cierpi z powodu zmian klimatycznych.

### ■ Polska aktywność na rzecz niskoemisyjnego rolnictwa i adaptacji do zmian klimatu

W warunkach polskich zmiany klimatyczne przejawiają się przede wszystkim zwiększoną częstotliwością występowania ekstremalnych zjawisk pogodowych (takich jak susza). Okresowo problemem są również podtopienia spowodowane intensywnymi opadami i występujące przymrozki. Coraz wyraźniej widoczne są także niekorzystne efekty obserwowanych zmian klimatycznych, takich jak pojawienie się nowych szkodników roślin uprawnych, czy wzrost nasilenia niektórych chwastów. Wszystko to wpływa na warunki gospodarowania oraz wydajność produkcji, a więc jest wysoce odczuwalne dla rolników.



Należy podkreślić, że rolnictwo ma znaczący potencjał w działaniach proklimatycznych, czego dowodem są wyniki licznych badań prowadzonych przez polskie jednostki naukowe, w tym również instytuty podległe Ministrowi Rolnictwa i Rozwoju Wsi. W swoich pracach naukowcy nieustannie poszukują optymalnych rozwiązań w zakresie gospodarowania glebą, niskoemisyjnej produkcji zwierzęcej czy też uprawy roślin, których wdrożenie do praktyki rolniczej sprzyja zrównoważonej produkcji rolnej. Należy mieć bowiem na uwadze, że rolnictwo ma charakter specyficzny – z jednej strony zawsze będzie ono prowadzić do emisji gazów cieplarnianych, takich jak metan czy podtlenek azotu, z drugiej zaś priorytetowym zadaniem tego sektora jest zapewnienie bezpieczeństwa żywnościowego, co w obliczu nieustannie rosnącej liczby ludności świata nie może zostać zmarginalizowane. Rolnicy muszą więc dostosować się do nowych warunków produkcji, zwiększając jednocześnie produkcję biomasy (na cele żywnościowe i nieżywnościowe), dzięki czemu wiązane są duże ilości dwutlenku węgla z atmosfery.

#### ■ Strategiczna rola gleby

Podczas COP24, MRiRW było szeroko reprezentowane. 2 grudnia Minister Rolnictwa i Rozwoju Wsi uczestniczył w oficjalnym otwarciu szczytu, a przedstawiciele MRiRW aktywnie brali udział w licznych wydarzeniach towarzyszących konferencji. Jednym z nich był Światowy Dzień Gleby, przypadający corocznie 5 grudnia. – *Ta ważna inicjatywa ma zwrócić uwagę społeczeństwa wszystkich krajów świata na rolę, jaką pełni gleba, nie tylko w środowisku przyrodniczym, ale przede wszystkim dla bezpieczeństwa żywnościowego i dobrobytu każdego mieszkańca Ziemi – po-*

wiedział minister Jan Krzysztof Ardanowski w komentarzu do tego wydarzenia.

Polska jest także sygnatariuszem międzynarodowej inicjatywy zapoczątkowanej w 2015 r. „4‰ – gleba na rzecz bezpieczeństwa żywnościowego i klimatu”, której coroczne spotkanie odbyło się także przy okazji COP24. Jej kluczowym przesłaniem jest przekonanie o perspektywicznej roli magazynowania węgla

na okrywa glebowa, stosowanie właściwego zmianowania i rozwój agroleśnictwa.

#### ■ Wspólna Polityka Rolna, a klimat

COP24 był także szansą do informowania o działaniach na rzecz zrównoważonego rozwoju i ochrony środowiska, jakie podejmowane są już dziś przez polskich rolników. Od wielu lat, polityka rolna realizowana w Polsce, w tym Wspólna Poli-



W oficjalnym otwarciu Szczytu uczestniczył prezydent Andrzej Duda oraz minister rolnictwa i rozwoju wsi Jan Krzysztof Ardanowski

w glebie. Ilość węgla magazynowana w glebach na całym świecie dwukrotnie przewyższa ilość występującą w powietrzu. Zakłada się, że zwiększenie każdego roku zawartości węgla organicznego w glebie właśnie o 4‰ pozwoli na zaabsorbowanie i przechowanie całej rocznej antropogenicznej produkcji dwutlenku węgla. Zwiększenie wiązania węgla na użytkach rolnych sprzyja zatem ochronie klimatu. Równocześnie, przyczyniłoby się do walki z erozją i służyłoby doskonale adaptacji rolnictwa do zmian klimatycznych. Wzrost ten przełożyłby się w znaczący sposób na bezpieczeństwo żywnościowe. Istnieją praktyczne rozwiązania przyczyniające się do realizacji tego celu, m.in. całorocz-

tyka Rolna UE, coraz bardziej ukierunkowuje się na praktyki służące ochronie gleb, powietrza i różnorodności biologicznej. Działanie rolno-środowiskowo-klimatyczne czy rolnictwo ekologiczne wspierają zrównoważony system gospodarowania poprzez wdrażanie takich praktyk jak: różnicowanie struktury i następstwa upraw, badanie gleby, plan nawozowy, przyorywanie obornika lub słomy czy też uprawa międzyplonów. Poprzez wprowadzenie płatności do roślin wysokobiałkowych, możliwa jest redukcja azotu pochodzącego z nawozów mineralnych i wzrost magazynowania węgla w glebie. Podobny efekt mają też realizowane w ramach PROW zalesienia. Z kolei w działaniach o charakterze inwesty-

cyjnym PROW promowany jest zakup urządzeń do przechowywania nawozów naturalnych, maszyn do nawożenia precyzyjnego, technik bezorkowych, pieców na biomasę, a w budynkach hodowlanych – stosowanie frakcjonowania i schładzania gnojowicy, co istotnie ogranicza emisję z rolnictwa.

#### ■ Jabłka – polski produkt eksportowy

Szczyt klimatyczny w Katowicach był także okazją do promocji polskich produktów rolnych. Krajowy Ośrodek Wsparcia Rolnictwa we współpracy z Ministerstwem Rolnictwa zapewnił uczestnikom konferencji i odwiedzającym gościom dostawę świeżych jabłek z polskich sadów.

Każdego dnia dystrybuowano około 10 tys. sztuk tych owoców, a ich ogromna popularność z pewnością przyczyni się do rozstawienia polskiego sadownictwa w wielu krajach świata.

Departament Strategii, Analiz i Rozwoju

☎ 22 623 18 44

Zdjęcia: fotolia, archiwum MRIRW

# Delimitacja ONW według nowych zasad UE

Począwszy od kampanii 2019 r. wejdą w życie zmiany zasad wyznaczania obszarów z ograniczeniami naturalnymi (ONW). Jest to konsekwencja dokonanej jeszcze w 2003 r. przez Europejski Trybunał Obrachunkowy (ETO) oceny funkcjonowania ONW.

**W**ówczas Trybunał wskazał na dużą różnorodność kryteriów wyznaczenia obszarów, co nie zapewniało transparentności i porównywalności, oraz słabe ukierunkowanie pomocy. Ponadto, na poziomie unijnym zmieniono cel tego działania. Wsparcie ONW przestało być instrumentem służącym przeciwdziałaniu wyludniania się obszarów wiejskich, na rzecz poprawy środowiska naturalnego i terenów wiejskich poprzez wspieranie zrównoważonego gospodarowania gruntami. Nie zmieniają się unijne zasady wyznaczania ONW typ górski i ONW typ specyficzny.

#### ■ Na czym polega zmiana sposobu wyznaczenia ONW (dotychczasowe ONW typ nizinny)?

Na podstawie przepisów rozporządzenia 1305/2013<sup>1</sup>, Państwa Członkowskie UE najpóźniej w 2019 r. mają obowiązek dokonać zmiany sposobu wyznaczenia ONW. Na terenie całej UE stosowane będą

jednolite kryteria biofizyczne, które dotyczą klimatu (długość okresu wegetacyjnego, temperatura w okresie wegetacyjnym, brak wody), gleby (słaba przepuszczalność gleby, uziarnienie gleby i kamienistość, głębokość strefy korzeniowej, słabe właściwości chemiczne), gleby i klimatu (nadmierna wilgotność gleby) oraz ukształtowania terenu. Kryteria te dobrze odzwierciedlają utrudnienia w prowadzeniu produkcji rolnej w Polsce.

Równocześnie, obowiązkowym elementem nowej delimitacji jest wyłączenie ze wsparcia tych jednostek (gmin/obrębów), ... *na których znaczące ograniczenia naturalne zostały udokumentowane, ale przewyciężono je dzięki inwestycjom lub działalności gospodarczej, lub dzięki normalnej produktywności gruntów, lub jeśli metody produkcji lub systemy rolnicze rekompensują utracone dochody lub dodatkowe koszty...* (rozporządzenie UE nr 1305/2013, art. 32, ust. 3). –

tw. procedura zawężenia. Mając to na uwadze, w warunkach polskich wykorzystano wskaźniki techniczno-organizacyjne pozwalające ocenić na ile produkcja na danym obszarze jest intensywna. Chodzi o wskaźniki: obsady zwierząt (liczba przeliczeniowych sztuk zwierząt jest równa bądź większa od 0,9 LU na 1 ha użytków rolnych), udziału upraw trwałych w powierzchni użytków rolnych (udział tych upraw jest równy bądź większy od 35,7%), oraz udziału upraw ogrodniczych w powierzchni użytków rolnych (udział tych upraw jest równy bądź większy od 15,0%).

W Polsce sprawdzenie kwalifikowalności do ONW z ograniczeniami naturalnymi, w oparciu o kryteria biofizyczne oraz proces zawężenia, zostało dokonane najpierw na poziomie gmin, a następnie (w przypadku braku kwalifikacji całej gminy) na poziomie obrębów ewidencyjnych. Obszar uznano za charakteryzujący się znaczącymi ograniczeniami naturalnymi, jeśli co najmniej 60% użytków rolnych w danej jednostce (gminy/obrębu) spełniało, co najmniej jedno z kryteriów biofizycznych na poziomie podanej wartości progowej. Takie rozwiąza-



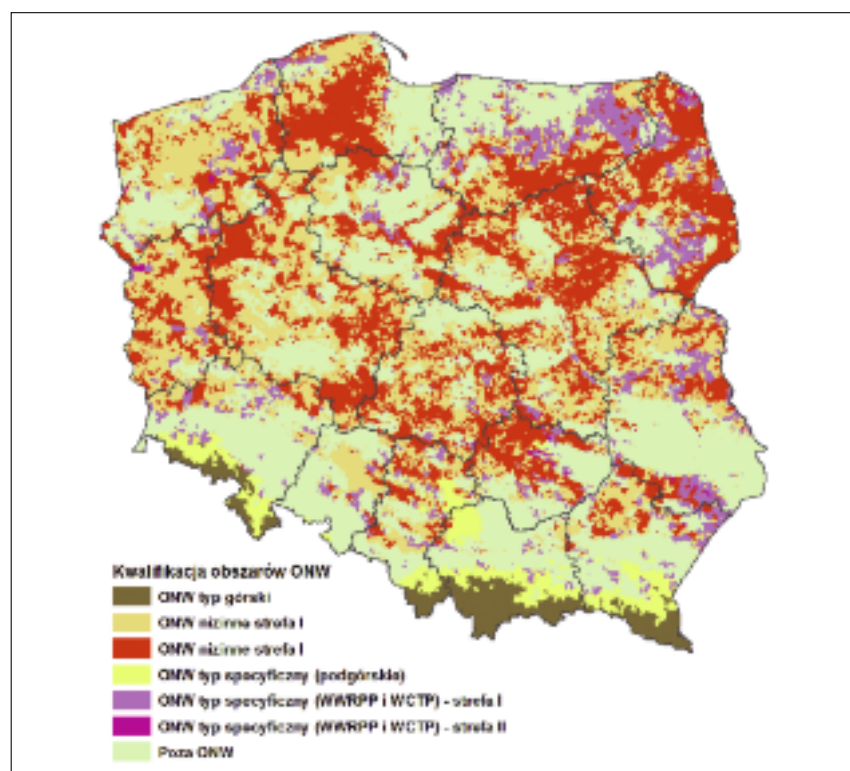
nie pozwoliło na wyznaczenie obszarów ONW z dużą dokładnością.

Z uwagi na ściśle naukowy charakter, prace nad nową delimitacją ONW trwały od wielu lat. Przeważone były głównie przez Instytuty naukowe (Instytut Uprawy Nawożenia i Gleboznawstwa oraz Instytut Ekonomiki Rolnictwa i Gospodarki Żywnościowej) przy wsparciu innych jednostek (ARIMR, KSCHR, IMGW, GLW). Duże zaangażowanie tych jednostek pozwoliło ocenić, w taki sam sposób, wszystkie gminy i obręby ewidencyjne w Polsce pod kątem spełniania kryteriów biofizycznych i procesu zawężenia wyboru. Co ważne, w nowej delimi-

sywnego rolnictwa). Dzięki temu zapewniono obiektywność, dokładność i aktualność nowego wyznaczenia ONW.

#### ■ Wyniki nowej delimitacji i działania łagodzące jej wdrożenie

Przeprowadzona analiza spełniania przez grunty rolne w Polsce kryteriów wskazuje, że powierzchnia ONW z ograniczeniami naturalnymi wynosi 46,0% użytków rolnych [uwzględniając pomniejszenie o powierzchnię obszarów, które przewyżczyły naturalne utrudnienia (*procedura zawężenia*)]. Rozkład przestrzenny obszarów ONW przedstawia mapa poniżej.



tacji ONW, wykorzystano najnowsze dane (np. cyfrowa mapa glebowo-rolnicza w skali 1: 25 000 dla obszaru całej Polski, aktualny i jednolity dla całej Polski numeryczny model terenu, jednolity dla całego kraju informację o powierzchni UR w gminach/obrębach ewidencyjnych, aktualną mapę pH gleby dla całej Polski, bazę obszarów inten-

W związku ze stratą statusu ONW z ograniczeniami naturalnymi przez część obszarów, a także biorąc pod uwagę przestrzenną koncentrację efektów nowej delimitacji zaproponowano następujące działania łagodzące skutki nowej delimitacji ONW: przejściowe płatności dla rolników, którzy na skutek nowej delimitacji utracą wsparcie

w ramach ONW typ nizinny, wyodrębnienie nowej kategorii ONW typ specyficzny w oparciu o kryteria krajowe (niekorzystne warunki o walorach przyrodniczo-turystycznych), ukierunkowanie części środków w ramach PROW 2014-2020 na działania wspierające jednostki administracyjne, w których nastąpi strata w powierzchni obszarów ONW.

Do głównych powodów utraty statusu ONW z ograniczeniami naturalnymi przez niektóre gminy/obręby ewidencyjne należy zaliczyć odejście od dotychczas stosowanych kryteriów, tj. stosowania kombinacji Wskaźnika Waloryzacji Rolniczej Przestrzeni Produkcyjnej (WWRPP) oraz czynników demograficznych (gęstość zaludnienia w gminie i procent ludności w gospodarstwach rolnych).

#### ■ Inne ważne elementy nowej delimitacji ONW

- Zaproponowano włączenie obszarów miejskich do wsparcia ONW. Nowe wyznaczenie ONW odnosi się do ograniczeń naturalnych na użytkach rolnych niezależnie od miejsca ich położenia (miasto/wieś). Podobna sytuacja (tj. wsparcie użytków rolnych niezależnie od miejsca położenia) dotyczy ONW typ górski i ONW typ specyficzny. W okresie 2004-2018 w Polsce obszary miejskie nie były objęte wsparciem ONW.

- Zaktualizowano obecne zasięgi ONW typ górski i typ specyficzny (podgórski). Z uwagi na zachodzące na przestrzeni ostatnich kilkunastu lat zmiany granic administracyjnych oraz strukturalnych w polskim rolnictwie, niezbędne było uaktualnienie zasięgów ONW typ górski oraz ONW typ specyficzny. Wykorzystano do tego celu najbardziej aktualne dostępne dane. Ponadto, kilka województw dokonało w ostatnich latach aktualizacji Wykazów miejscowości położonych

na terenach podgórskich i górskich.

- Wyodrębniono nową kategorię ONW typ specyficzny w oparciu o kryteria krajowe (niekorzystne warunki o walorach przyrodniczo-turystycznych). Na przestrzeni ostatnich lat w Polsce wykonano szereg analiz, które uzasadniają potrzebę wspierania także innych terenów (nie tylko terenów podgórskich), charakteryzujących się szczególnymi ograniczeniami. Na podstawie kombinacji wskaźnika: waloryzacji rolniczej przestrzeni produkcyjnej oraz cenności przyrodniczo-turystycznej z jednej strony wskazano obszary z ograniczeniami w produkcji rolnej a z drugiej konieczność kontynuacji gospodarowania gruntami w celu zachowania lub poprawy środowiska, utrzymania terenów wiejskich, zachowania potencjału turystycznego wsi.

**■ Poziom stawek po wprowadzeniu nowej delimitacji ONW**

Stawki płatności (tabela) zostały zróżnicowane w zależności od typu obszaru ONW w celu właściwego uwzględnienia siły ograniczeń naturalnych dla produkcji rolnej



Elementami nowej delimitacji ONW jest włączenie do wsparcia obszarów miejskich oraz aktualizacja zasięgów ONW typ górski i typ specyficzny

na danym obszarze, co powinno zapewnić właściwą skuteczność pod względem przeciwdziałania

porzucaniu gruntów i utracie różnorodności biologicznej.

Utrzymano dotychczasowe (obowiązujące w okresie 2004-2018) podejście do zróżnicowania stawek w zależności od stopnia ograniczeń naturalnych mierzonych wskaźnikiem Waloryzacji Rolniczej Przestrzeni Produkcyjnej (WWRPP):

Typ ONW		Płatność PLN/ha/rok	
		Okres programowania 2014-2020	
		2014-2018	2019-2020
ONW z ograniczeniami naturalnymi	strefa I	179	
	strefa II	264	
ONW typ specyficzny	strefa I	264 (jedna strefa)	179
	strefa II		264
ONW typ górski		450	450

\*w okresie 2004-2018 ONW typ nizinny

do ONW z ograniczeniami naturalnymi strefy I zostały zakwalifikowane obręby ewidencyjne z wartością WWRPP powyżej 52 pkt, do ONW z ograniczeniami naturalnymi strefy II zostały zakwalifikowane obręby

również wprowadzony został podział na strefy. Do ONW typ specyficzny strefa I zostały zakwalifikowane obręby spełniające odpowiednią kombinację wskaźnika WRRP oraz wskaźnika cenności przyrodniczo-turystycznej. Natomiast do ONW typ specyficzny strefa II zostały zakwalifikowane obręby, gdzie

min. 50% użytków rolnych znajduje się powyżej 350 m n.p.m. oraz obszary poniżej 52 pkt WWRPP (które nie zaliczono do ONW na podstawie kryteriów biofizycznych).

Wykaz obszarów zakwalifikowanych do poszczególnych typów ONW znajdzie się w rozporządzeniu Ministra Rolnictwa i Rozwoju Wsi zmieniającym rozporządzenie w sprawie szczegółowych warunków i trybu przyznawania pomocy finansowej w ramach działania Płatności dla obszarów z ograniczeniami naturalnymi lub innymi szczególnymi ograniczeniami objętego Programem Rozwoju Obszarów Wiejskich na lata 2014-2020.

Departament Strategii, Analiz i Rozwoju  
☎ 22 623 18 44

Zdjęcie: fotolia

<sup>1</sup> Rozporządzenie Parlamentu Europejskiego i Rady (UE) nr 1305/2013 z dnia 17 grudnia 2013 r. w sprawie wsparcia rozwoju obszarów wiejskich przez Europejski Fundusz Rolny na rzecz Rozwoju Obszarów Wiejskich (EFRROW) i uchylające rozporządzenie Rady (WE) nr 1698/2005



# Wizyta w Chinach

W dniach 4-7 listopada 2018 r. minister rolnictwa i rozwoju wsi, Jan Krzysztof Ardanowski, złożył oficjalną wizytę w Chińskiej Republice Ludowej. Wizyta była związana z odbywającą się w Szanghaju pierwszą edycją Chińskiej Międzynarodowej Wystawy Importowej (CIIE). Wystawa była objęta patronatem Xi Jinpinga, Przewodniczącego ChRL, i została uznana za najważniejsze tego-roczne wydarzenie gospodarcze w Chinach.

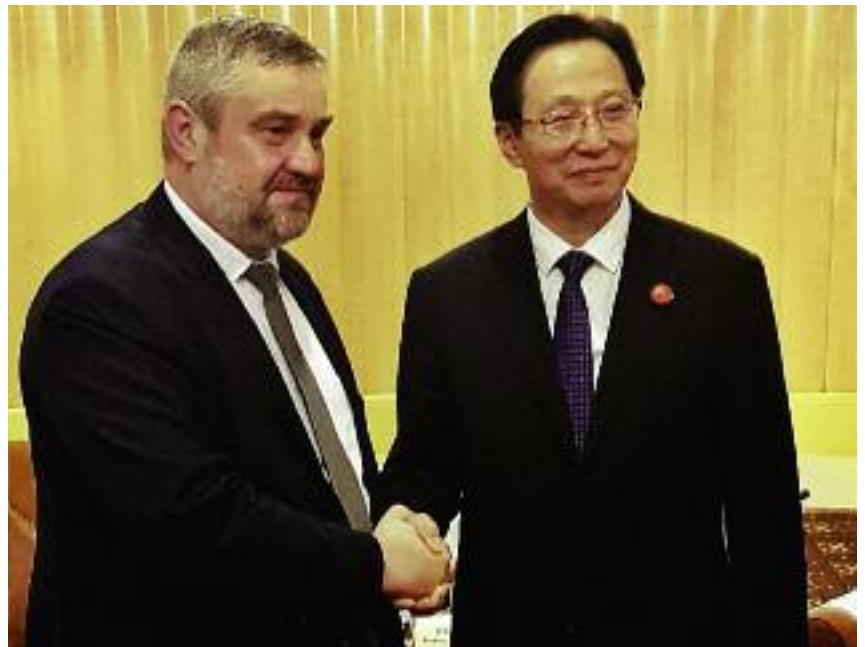
Ułatwienia w dostępie polskich produktów do rynku chińskiego oraz zwiększenie dynamiki eksportu artykułów rolno-spożywczych do ChRL były przedmiotem rozmów ministra Jana Krzysztofa Ardanowskiego z przedstawicielami chińskiej administracji centralnej – Han Changfu, ministrem rolnictwa i obszarów wiejskich, (5 listopada 2018 r.) oraz z Ni Yufengiem, ministrem Generalnej Administracji Celnej (6 listopada 2018 r.). Podczas spotkań szczegółowo omówiono stan prac nad otwarciem rynku chińskiego dla kolejnych polskich zakładów oraz produktów (m. in. produktów ubocznych z mięsa drobiowego, produktów mleczarskich z przeznaczeniem na pasze, koni rekreacyjnych, ikry ryb łososiowatych, mięsa wołowego). Dużo uwagi poświęcono kwestii walki z wirusem ASF oraz możliwości współpracy naukowo-eksperckiej w tym zakresie. Przewidywano także sprawę zniesienia chińskich ograniczeń w odniesieniu do importu polskiego mięsa wieprzowego.

Rozmowy w Szanghaju potwierdziły dobre relacje dwustronne i dają szansę na postęp w uzgodnieniach dotyczących przyspieszenia procesów zatwierdzania kolejnych polskich zakładów drobiarskich do eksportu do ChRL, jak również poszerzenia asortymentu

produktów rolno-spożywczych dostępnych na rynku chińskim.

Na uwagę zasługują deklaracje strony chińskiej odnośnie większego otwarcia ChRL na import wyso-

zowanym przez Krajowy Ośrodek Wsparcia Rolnictwa. 6 listopada 2018 r., uroczystego otwarcia stoiska dokonali J. K. Ardanowski, minister rolnictwa i rozwoju wsi, Piotr Serafin, dyrektor generalny KOWR oraz Wojciech Zajączkowski, ambasador RP w Pekinie. Minister Ardanowski spotkał się z polskimi wystawcami Wystawy CIIE, a także odwiedził siedzibę przedstawicielstwa Krajowej Rady Drobiarstwa – Izby Gospodarczej w Szanghaju.



W czasie wizyty w Chinach minister rolnictwa i rozwoju wsi Jan Krzysztof Ardanowski spotkał się z chińskim ministrem rolnictwa i obszarów wiejskich Han Changfu

kiej jakości artykułów rolno-spożywczych z Polski. Doskonałą okazję do zaprezentowania różnorodnej polskiej oferty stanowiła Chińska Międzynarodowa Wystawa Importowa. Najliczniejszą grupę w polskiej delegacji przedsiębiorców, składającej się z 82 firm, stanowiły podmioty sektora rolno-spożywczego (28), które promowały swoje produkty na stoisku zorgani-

Chiny pozostają kluczowym partnerem gospodarczym Polski w Azji oraz krajem priorytetowym w promocji polskiego sektora rolno-spożywczego. Szansę na intensyfikację eksportu do Chin daje m.in. Porozumienie o współpracy zawarte między Krajowym Ośrodkiem Wsparcia Rolnictwa a Ogólnochińskim Stowarzyszeniem Hurtowych Rynków Rolnych (CAWA), które zo-

stało podpisane w obecności ministra Jana Krzysztofa Ardanowskiego 6 listopada 2018 r.

Polska odnotowuje wysokie ujemne saldo handlowe w obrocie artykułami rolno-spożywczymi z Chinami: -253,6

mln euro w 2017 r. Wartość eksportu do Chin w 2017 r. pozostała na niemal niezmiennym poziomie w porównaniu do 2016 r. i wyniosła 101,3 mln euro. W okresie I-VIII 2018 wyeksportowaliśmy do ChRL towary rolno-spożywcze o wartości 76 mln euro, co oznacza

wzrost o 16% w stosunku do analogicznego okresu roku 2017.

Departament Współpracy

Międzynarodowej

☎ 22 623 24 71

Zdjęcie: archiwum MRiRW

# Polsko-niemieckie konsultacje międzyrządowe

2 listopada 2018 r. w Warszawie odbyły się polsko-niemieckie rozmowy międzyrządowe pod przewodnictwem premiera Mateusza Morawieckiego oraz kanclerz Angeli Merkel. Tegoroczne konsultacje miały szczególne znaczenie z uwagi na obchody 100-lecia odzyskania niepodległości przez Polskę.

Uczestniczył w nich Jan Krzysztof Ardanowski, minister rolnictwa i rozwoju wsi, który spotkał się z Julią Klöckner, minister ds. żywienia i rolnictwa RFN.

Podczas spotkania Ministrowie potwierdzili zbieżność stanowisk Polski i Niemiec w odniesieniu do utrzymania struktury WPR opartej na dwóch filarach oraz potrzeby zapewnienia silnego budżetu UE na WPR. Jest on niezbędny w związku z nowymi wyzwaniami stojącymi przed sektorem rolnym, szczególnie w związku ze wzmocnionymi celami środowiskowymi i klimatycznymi, a także rosnącymi oczekiwaniami społecznymi wobec sektora rolnego. W kontekście wzrastających potrzeb żywnościowych na świecie, ministrowie zaakcentowali wartość daną polityki rolnej, która mogłaby mieć istotny wkład w przeciwdziałanie przyczynom migracji. Ministrowie zgodzili się również, że uproszczenie WPR powinno być ważnym celem w ramach dalszego rozwoju

tej polityki. Uzgodnili również stworzenie i przedstawienie na forum UE katalogu propozycji konkretnych uproszczeń WPR. Poruszyli też kwestie sporne, problem konwergencji bezpośredniej i niektórych aspektów Wieloletnich Ram Finansowych.

W związku z rozprzestrzenianiem się Afrykańskiego Pomoru Świń (ASF) ministrowie uznali, że jest to istotny problem dla obu gospoda-

rek, zwłaszcza w odniesieniu do eksportu wieprzowiny. Krytycznie odnieśli się do możliwości kontroli populacji dzików. Wskazali na konieczność wypracowania wspólnego stanowiska i zaangażowania Komisarzy UE w domaganie się przestrzegania przez kraje trzecie zasad regionalizacji OIE. Podkreślili także sukcesy Polski w walce z ASF, wskazując, jako skuteczne narzędzia: bioasekurację, wygaszanie zainfekowanych hodowli trzody chlewnej oraz podnoszenie świadomości społeczeństwa o istniejącym zagrożeniu.

Ministrowie omówili również, przyjęte w Polsce i Niemczech, rozwiązania w zakresie łagodzenia



W listopadowych polsko-niemieckich konsultacjach międzyrządowych uczestniczyli także polski minister rolnictwa Jan Krzysztof Ardanowski oraz minister ds. żywienia i rolnictwa RFN Julia Klöckner



skutków tegorocznej suszy. Zgodzili się, że poszkodowanym rolnikom potrzebna jest pomoc finansowa państwa.

Ponadto ministrowie wskazali na konieczność zrównoważonego i nowoczesnego rozwoju obszarów wiejskich oraz niezbędną poprawę warunków życia na wsi i utrzymanie bezpiecznych miejsc pracy. Obszary wiejskie w Polsce i Niemczech stoją

obecnie przed poważnymi wyzwaniami związanymi ze zmianami demograficznymi oraz zmianą klimatu. Obie strony zadeklarowały wolę dalszego zacieśniania i pogłębiania współpracy krajów na rzecz silnego i cyfrowego rolnictwa oraz dalszego rozwoju silnych i atrakcyjnych obszarów wiejskich, a także na rzecz silnej pozycji konkurencyjnej UE na globalnym rynku rolnym.

Niemcy od lat są najważniejszym partnerem handlowym Polski zajmując pierwsze miejsce wśród krajów, do których Polska eksportuje produkty rolno-spożywcze.

Departament Współpracy  
Międzynarodowej  
☎ 22 623 24 71  
Zdjęcie: archiwum MRIRW

## Rozmowy polsko-czeskie

15 listopada 2018 r. w Pradze odbyły się polsko-czeskie konsultacje międzyrządowe pod przewodnictwem premiera Mateusza Morawieckiego oraz premiera Andreja Babisza.

**W** konsultacjach uczestniczył Jan Krzysztof Ardanowski, minister rolnictwa i rozwoju wsi, który spotkał się z Miroslavem Tomanem, ministrem rolnictwa Republiki Czeskiej.

Potwierdzono zbieżność stanowisk Polski i Czech w zakresie Wspólnej Polityki Rolnej po 2020 roku w odniesieniu do utrzymania struktury WPR, opartej na dwóch filarach oraz potrzeby zapewnienia silnego budżetu UE na WPR wobec nowych wyzwań stojących przed sektorem rolnym, zwłaszcza w związku ze wzmocnionymi celami środowiskowymi i klimatycznymi oraz rosnącymi oczekiwaniami społecznymi wobec sektora rolnego. Oba kraje są zdania, że budżet WPR (w relacji do PKB UE-27) powinien odzwierciedlać dużą europejską wartość dodaną tej polityki, zwłaszcza, jako podstawy jednolitego rynku rolnego oraz znaczenia tej polityki dla spójności Unii w wymiarze gospodarczym, społecznym i środowiskowym.

Minister J. K. Ardanowski przedstawił podejmowane w Polsce dzia-

łania w zakresie zwalczania wirusa Afrykańskiego Pomoru Świń (ASF). Wskazał na kluczową rolę bioasekuracji dla zapobiegania przenikaniu ASF do gospodarstw prowadzących hodowlę trzody chlewnej i rozprzestrzenianiu się wirusa, zarówno w sektorze komercyjnym, jak i w tzw. hodowli przydomowej.

Ministrowie wymienili poglądy na temat postępujących zmian klimatu i problemów związanych

z występowaniem suszy.

W odniesieniu do polsko-czeskiej wymiany handlowej artykułami rolno-spożywczymi minister Ardanowski podkreślił, że Polsce zależy na jak najlepszych relacjach z Republiką Czeską. Uznał za niedopuszczalne wypowiedzi podważające jakość polskich produktów, pochodzące głównie od przedstawicieli czeskich instytucji państwowych, sformułowane na podstawie incydentalnych przypadków nieprawidłowości.

Departament Współpracy  
Międzynarodowej  
☎ 22 623 24 71  
Zdjęcie: archiwum MRIRW



W czasie spotkania ministra Jana Krzysztofa Ardanowskiego z ministrem rolnictwa Czech Miroslavem Tomanem potwierdzono zbieżność stanowisk obu krajów w zakresie Wspólnej Polityki Rolnej po 2020 roku

# Współpraca z Białorusią

MRiRW z zadowoleniem odnotowuje pozytywne efekty intensyfikacji współpracy w dziedzinie rolnictwa z partnerami białoruskimi. Dzięki zrealizowanym w ostatnim kwartale 2018 r. spotkaniom Szymona Giżyńskiego, sekretarza stanu w MRiRW z Iwanem Smilginiem, zastępcą ministra rolnictwa i żywności Białorusi udało się wyjaśnić istotne dla strony polskiej kwestie w zakresie dostępu do rynku białoruskiego dla niektórych produktów rolno-spożywczych z Polski.

**P**odczas VII posiedzenia polsko-białoruskiej grupy roboczej ds. współpracy w dziedzinie rolnictwa (21 września 2018 r. w Mińsku), któremu współprzewodniczyli wiceministrowie Szymon Giżyński i Iwan Smilgiń, strona polska uzyskała m.in. potwierdzenie możliwości realizacji wysyłek wołowiny na rynek Białorusi ze świadectwem zdrowia dla eksportowanego z UE na rynek Unii Celnej mięsa i surowych wyrobów mięsnych otrzymanych w wyniku uboju i przetwórstwa bydła. Dzięki temu eksport ww. grupy towarów został już uruchomiony. Podczas spotkania strony potwierdziły zainteresowanie wzajemnymi inwestycjami w sektorze rolno-spożywczym i rozwojem wymiany handlowej. Rozmówcy z satysfakcją odnotowali udział przedsiębiorców w targach rolniczych organizowanych w obydwu krajach. Ważnym zagadnieniem omawianym w trakcie posiedzenia była również współpraca dotycząca zwalczania wścieklizny. Dzięki intensywnym pracom zarówno polskiego, jak i białoruskiego resortu rolnictwa 6 listopada 2018 r. w Warszawie została podpisana Umowa między Ministrem Rolnictwa i Rozwoju Wsi Rzeczypospolitej Polskiej a Ministerstwem Rolnictwa i Żywności Republiki Białorusi dotycząca zwalczania wścieklizny na terytorium Republiki Białorusi w 2018 roku. Strony

uzgodniły, że współpraca ta będzie kontynuowana.

Kolejną okazją do omówienia kwestii współpracy w dziedzinie rolnictwa był udział wiceministrów ds.

RP, w których nie występuje ASF, niezależnie od lokalizacji zakładu produkcyjnego karm dla kotów i psów.

Należy dodać, że dzięki staraniom Głównego Inspektoratu Weterynarii w 2018 r. udało się również uzgodnić wzory świadectw zdrowia dla eksportowanego na terytorium celne Euroazjatyckiej Unii Gospodarczej nasienia buhajów oraz bydła hodowlanego i użytkowego. Ponadto nastąpił rozwój współpracy polsko-białoruskiej na poziomie eksperckim, zwłaszcza w dziedzinie hodowli zwierząt i nasiennictwa.



Dzięki spotkaniom sekretarza stanu w MRiRW Szymona Giżyńskiego (z prawej) z zastępcą ministra rolnictwa i żywności Białorusi Iwanem Smilginiem udało się wyjaśnić kwestie dostępu do rynku białoruskiego dla niektórych polskich produktów rolno-spożywczych

rolnictwa Polski i Białorusi w V posiedzeniu Wspólnej Polsko-Białoruskiej Komisji ds. Współpracy Gospodarczej (26 listopada 2018 r., w Warszawie). W wyniku prac Komisji strona polska uzyskała potwierdzenie, że dozwolony jest wwóz na terytorium Białorusi poddanych obróbce termicznej dodatków do karm dla kotów i psów oraz gotowych karm dla kotów i psów, pod warunkiem, że surowiec dla ich wytworzenia będzie pochodził z terytorium województw

*Białoruś jest jednym z 14 rynków priorytetowych w kontekście eksportu towarów rolno-spożywczych. Eksport tej grupy towarowej w okresie I-IX 2018 r. wyniósł 170 mln euro, w tym jabłek 56,8 mln euro. Import rolny z Białorusi w tym okresie miał wartość 18,9 mln euro.*

Departament Współpracy

Międzynarodowej

☎ 22 623 24 71

Zdjęcie: archiwum MRiRW





# Scalenie gruntów

## ■ Istota scalenia gruntów

Prawidłowa struktura przestrzena gospodarstw rolnych jest jednym z podstawowych warunków efektywności ekonomicznej rolnictwa i szansą na korzystanie z osiągnięć współczesnej techniki rolniczej. Wadliwa struktura przestrzena gospodarstwa jest przeszkodą – często poważną – w modernizacji produkcji rolnej oraz jego stałej adaptacji do zmieniających się warunków naturalnych i rynkowych. W ekstremalnych przypadkach, gdy powierzchnia tzw. działek rolnych w gospodarstwie rolnym wynosi poniżej 0,10 ha, mamy do czynienia z rozdrobnieniem, które wyklucza możliwość udzielania wsparcia w ramach Wspólnej Polityki Rolnej,

w celu dalszego rozwoju działalności rolniczej lub zmiany profilu produkcji. Badania wskazują, że gospodarstwa o niekorzystnym rozłogu gruntów mogą tracić nawet 20-30% dochodu rolniczego z tytułu złej ich organizacji przestrzennej.

Scalenie gruntów jest klasycznym rozwiązaniem prawnym zmierzającym do poprawy wadliwej struktury przestrzennej gospodarstw, którego celem w myśl art. 1 ust. 1 ustawy z 26 marca 1982 r. o scalaniu i wymianie gruntów (Dz. U. z 2018 r., poz. 908, dalej jako u.s.w.g.) jest tworzenie korzystniejszych warunków gospodarowania w rolnictwie i leśnictwie poprzez poprawę struktury obszarowej gospodarstw rolnych, lasów i gruntów leśnych, ra-

jonalne ukształtowanie rozłogów gruntów, dostosowanie granic nieruchomości do systemu urządzeń melioracji wodnych, dróg oraz rzeźby terenu.

## ■ Postępowanie scaleniowe

Zgodnie z art. 3 ust. 1 u.s.w.g. postępowanie scaleniowe wykonuje i przeprowadza starosta, jako zadanie z zakresu administracji rządowej ze środków budżetu państwa, z przeważającym udziałem finansowania ze środków Europejskiego Funduszu Rolnego na Rzecz Rozwoju Obszarów Wiejskich. Organem wyższego stopnia w rozumieniu Kodeksu postępowania administracyjnego z tego zakresu jest wojewoda. Prace scaleniowo-wy-

mienne koordynuje i wykonuje samorząd województwa przy pomocy wojewódzkich biur geodezji i terenów rolnych.

Zgodnie z art. 3 ust. 2 u.s.w.g. postępowanie scaleniowe może być wszczęte na wniosek większości (ponad 50%) właścicieli gospodarstw rolnych położonych na projektowanym obszarze scalenia lub na wniosek właścicieli gruntów, których łączny obszar przekracza połowę powierzchni projektowanego obszaru scalenia (bez względu na łączną powierzchnię posiadanych gruntów).

W przypadku scaleń wszczynanych na wniosek właścicieli tzw. „klasycznych”, w celu ubiegania się o finansowanie prac scaleniowych, starosta aplikuje o środki finansowe w konkursie ogłoszonym przez odpowiedni departament urzędu marszałkowskiego.

Należy zaznaczyć, że do postępowań scaleniowych wszczynanych z urzędu (po uzyskaniu opinii rady sołectkiej i działających na terenie danej wsi społeczno-zawodowych organizacji rolników zgodnie z art. 4 ust. 1 u.s.w.g.) należą głównie tzw. scalenia infrastrukturalne, których celem jest m.in. łagodzenie negatywnych skutków oddziaływania dróg publicznych, w szczególności sieci autostrad, na obszary wiejskie (art. 4 ust. 1 pkt 2 u.s.w.g.). Przepis art. 4 ust. 2 u.s.w.g. zobowiązuje Generalną Dyрекcję Dróg Krajowych i Autostrad do pokrywania kosztów wykonania scalenia gruntów oraz zagospodarowania poscaleniowego, w przypadku prowadzenia scalenia gruntów w związku z budową autostrady.

Scalenia infrastrukturalne porządkują przestrzeń wokół autostrady, poprzez reorganizację dotychczasowego układu działek na danym obszarze, zgodnie z oczekiwaniami społecznymi. Ponadto, do celów scaleń infrastrukturalnych

należy zaliczyć w szczególności poprawę rozłogu gruntów przeciętych pasem autostrady, zlokalizowanie gruntów poszczególnych gospodarstw rolnych, w miarę możliwości, po tej samej stronie autostrady, po której znajduje się siedlisko gospodarstwa rolnego czy też modernizację systemów urządzeń melioracji wodnych naruszonych projektowaną inwestycją.

#### ■ Prowadzenie postępowania scaleniowego

Wszczęcie postępowania scaleniowego następuje w drodze postanowienia starosty (art. 7 ust. 1 u.s.w.g.), które odczytuje się na zebraniu uczestników scalenia, zwołanym przez starostę, a ponadto wywiesza się je na okres 14 dni w lokalach urzędów gmin, na których terenie położone są grunty objęte scaleniem oraz tablicach ogłoszeń we wsiach, których grunty tworzą obszar scalenia (art. 7 ust. 3 u.s.w.g.). Jeżeli liczba uczestników scalenia przekracza 10 osób, postępowanie scaleniowe prowadzi się z udziałem rady uczestników scalenia w składzie 3-12 osób, jako społecznego organu doradczego, wybieranego i odwoływanego przez uczestników scalenia z każdej wsi objętej scaleniem (art. 9 ust. 1 u.s.w.g.).

Początkiem prac technicznych jest ustalenie i pomiar granic zewnętrznych opracowania oraz niezmiennych elementów projektu (granic pozostawianych w starym stanie: dróg, potoków, skarp, rowów, działek zabudowanych itp.). Grunty objęte scaleniem szacuje oraz opracowuje projekt scalenia upoważniony przez starostę geodeta – projektant scalenia, przy udziale powołanej przez starostę komisji pełniącej funkcje doradcze (art. 10 ust. 1 u.s.w.g.). Uczestnicy scalenia w drodze uchwały, określają zasady szacunku porównawczego gruntów (art. 11 ust. 1 u.s.w.g.). Opracowa-

na zostaje mapa szacunku porównawczego oraz rejestr gruntów przed scaleniem. Wyniki oszacowania przedstawiane są uczestnikom scalenia, przy jednoczesnym zebraniu życzeń, co do przyszłej lokalizacji ich gruntów. Szacunek gruntów zatwierdzany jest przez uczestników w formie uchwały (art. 13 ust. 1 u.s.w.g.).

Uczestnicy scalenia otrzymują grunty o równej wartości szacunkowej w zamian za dotychczas posiadane (art. 8 ust. 1 u.s.w.g.). Jeśli wydzielenie gruntów o równej wartości szacunkowej jest technicznie niemożliwe lub gospodarczo nieuzasadnione, wydziela się grunty, których różnica wartości w stosunku do stanu przed scaleniem nie przekracza 3%. Przy zachowaniu wartości gruntów sprzed scalenia, bez zgody uczestnika scalenia, różnica powierzchni wydzielonych mu gruntów w stosunku do powierzchni gruntów objętych scaleniem nie może przekraczać 20% powierzchni gruntów objętych scaleniem lub 10% dotychczas posiadanych gruntów o szczególnie wysokiej przydatności rolniczej lub gruntów przeznaczonych w miejscowym planie zagospodarowania przestrzennego na cele nierolnicze (art. 14 ust. 2 u.s.w.g.). Ponadto, zmiana granic nieruchomości zabudowanej może być dokonana w scaleniu pod warunkiem, że nie pogorszy to warunków korzystania z tej nieruchomości, w szczególności dostępu do budynków (art. 2 ust. 3a u.s.w.g.). Natomiast, za grunty stanowiące współwłasność można, za zgodą współwłaścicieli, wydzielić odrębne dla każdego z nich grunty odpowiadające wartości udziałów we współwłasności (art. 2 ust. 4 u.s.w.g.). Jeżeli służebności gruntowe obciążające grunty objęte scaleniem lub wymianą utraciły dla nieruchomości władnącej wszelkie znaczenie, zno-



si się je bez odszkodowania (art. 19 u.s.w.g.). Stan własności oraz posiadania gruntów, powierzchni użytków gruntowych i klasy bonitacyjne określa się według danych z ewidencji gruntów i budynków (art. 20 u.s.w.g.).

Projekt scalenia wyznacza się na gruncie i okazuje uczestnikom scalenia, którzy w terminie 14 dni od dnia okazania projektu scalenia gruntów, mogą zgłaszać na piśmie staroście zastrzeżenia do tego projektu (art. 23 ust. 2 oraz art. 24 ust. 1 u.s.w.g.). Zastrzeżenia do projektu scalenia rozpatruje starosta przy udziale komisji (art. 24 ust. 2 u.s.w.g.), a każdorazowe zmiany wprowadzone do projektu scalenia po jego wyznaczeniu na gruncie i okazaniu uczestnikom scalenia wymagają ponownego wyznaczenia na gruncie i okazania zainteresowanym uczestnikom scalenia.

Projekt scalenia gruntów może być zatwierdzony, jeżeli po jego okazaniu, większość uczestników scalenia nie zgłosiła do niego zastrzeżeń (art. 27 ust. 1 u.s.w.g.). Projekt scalenia gruntów zatwierdza starosta w drodze decyzji, którą podaje się do wiadomości przez jej odczytanie na zebraniu uczestników scalenia, a ponadto przez jej wywieszenie na okres 14 dni w lokalach urzędów gmin, na których terenie są położone scalane grunty oraz na tablicach ogłoszeń we wsiach wchodzących w obszar scalenia (art. 27 ust. 3 oraz art. 28 ust. 1 u.s.w.g.).

Decyzja o zatwierdzeniu projektu scalenia gruntów stanowi podstawę do wprowadzenia uczestników scalenia w posiadanie nowo wydzielonych im gruntów oraz tytuł do ujawnienia stanu prawnego w księgach wieczystych (art. 29 ust. 1 u.s.w.g.). Uczestnik scalenia staje się właścicielem gruntów poscaleniowych (samoistnym posiadaczem, zarząd-

cą lub użytkownikiem gruntu) stanowiących ekwiwalent gruntów należących do niego przed scaleniem. Wobec tego, poprzedni właściciel traci z chwilą wydania decyzji o zatwierdzeniu projektu scalenia prawo własności lub inne uprawnienia do gruntów objętych scaleniem, jeżeli otrzymał za nie odpowiedni ekwiwalent. Zasada ta gwarantuje ręką poprawiania warunków gospodarowania dla każdego uczestnika scalenia gruntów, zwłaszcza, że w szczególnych przypadkach uczestnik scalenia, prócz gruntów stanowiących jego własność, może wnioskować (za zgodą innego uczestnika), by to właśnie jemu wydzielono całość bądź część gruntów uczestnika, który w ramach tego postępowania z nich rezygnuje. Ponadto, zgodnie z art. 29 ust. 1 u.s.w.g. decyzja o zatwierdzeniu projektu scalenia nie narusza praw osób trzecich do gruntów wydzielonych w zamian za grunty posiadane przed scaleniem. Zatem, decyzja ta nie przesądza o tytule własności gruntów wydzielonych w zamian za grunty posiadane przed scaleniem. Uprawnienia wynikające z art. 29 ust. 1 u.s.w.g. nie odnoszą się do gruntów z okresu poprzedzającego scalenie (gruntów przedscaleniowych).

Wprowadzenie uczestników scalenia w posiadanie nowo wydzielonych gruntów następuje na zebraniu uczestników, zwołanym przez starostę (art. 30 u.s.w.g.). Za datę objęcia w posiadanie przez uczestników scalenia nowo wydzielonych gruntów uważa się termin zebrania. Termin ten jest skuteczny także w stosunku do uczestników scalenia niebiorących udziału w zebraniu. O terminach zebrań uczestników scalenia zawiadamia starosta poprzez obwieszczenie lub w inny, zwyczajowo przyjęty w danej miejscowości, sposób publicznego ogłoszenia.

Po uprawomocnieniu się decyzji scaleniowej następuje aktualizacja ewidencji gruntów i budynków, wprowadzenie zmian do ksiąg wieczystych i wykonanie prac związanych z zagospodarowaniem poscaleniowym.

### ■ Podsumowanie

Jedną z podstawowych zasad postępowania scaleniowego jest poprawa struktury przestrzennej gospodarstw rolnych, a nie ingerencja administracji publicznej w sferę stosunków własnościowych gospodarstw rolnych prowadzących działalność na projektowanym obszarze scalenia gruntów.

Scalenie gruntów, co do zasady, nie zmienia ani liczby właścicieli, ani prawa własności lub innych uprawnień związanych z nieruchomością, zmieniając jedynie ukształtowanie przedmiotów tych uprawnień, a więc granic gruntów.

Ponadto, instytucja scaleń gruntów wpływa korzystnie na układ przestrzenny nie tylko gospodarstw rolnych, ale wszystkich gruntów położonych na obszarze scalenia, np. poprzez zapewnienie każdej poscaleniowej działce dostępu do drogi o charakterze drogi publicznej czy poprzez właściwe kształtowanie przestrzenne gruntów przewidywanych w planach zagospodarowania przestrzennego na cele budownictwa.

mgr inż. Gustaw Korta  
 Dyrektor Krakowskiego Biura  
 Geodezji i Terenów Rolnych  
 dr inż. Jarosław Taszkowski

Uniwersytet Rolniczy im. Hugona Kołłątaja  
 w Krakowie, Katedra Geodezji Rolnej,  
 Katastru i Fotogrametrii, Krakowskie Biuro  
 Geodezji i Terenów Rolnych w Krakowie

Departament Gospodarki Ziemią MRiRW

☎ 22 623 18 41

Zdjęcie: fotolia

# 25-lecie ARiMR w 25 liczbach

Agencja Restrukturyzacji i Modernizacji Rolnictwa jest największą agencją rolniczą w Unii Europejskiej, jest także jedyną instytucją w Polsce, która rozdysonowuje krajowe i europejskie środki na rolnictwo, przetwórstwo rolno-spożywcze, rozwój obszarów wiejskich oraz rybactwo. Agencja rozpoczęła działalność 25 lat temu. Oto jej historia zapisana w 25 liczbach.

**1994 r.** – dokładnie 19 stycznia została powołana do życia Agencja Restrukturyzacji i Modernizacji Rolnictwa. Powstała ona na bazie istniejącego od 1992 r. Funduszu Restrukturyzacji i Oddłużenia Rolnictwa i była wzorowana na francuskiej Agencji Publicznej ds. Poprawy Struktur Rolniczych (CNASEA), wyspecjalizowanej agencji rządowej posiadającej osobowość prawną.

**Ok. 24 mld zł** – wypłaciła ARiMR od początku swojego istnienia do dzisiaj w ramach wsparcia finansowanego z budżetu krajowego. W pierwszych latach swojej działalności Agencja miała do dyspozycji tylko środki krajowe, a jej pierwszym zadaniem było dopłaca-

nie rolnikom i przedsiębiorcom rolnym do spłaty kredytów inwestycyjnych i obrotowych. Ta forma pomocy oferowana jest do dziś. Obecnie zakres wsparcia z budżetu krajowego jest znacznie szerszy i obejmuje m.in. dofinansowanie kosztów ponoszonych przez rolników na utylizację padłych zwierząt gospodarskich, pomoc finansową w związku z występowaniem niekorzystnych zjawisk atmosferycznych, rekompensaty dla producentów trzody chlewnej z terenów dotkniętych ASF, czy refundację części kosztów poniesionych na wydatki związane z bioasekuracją.

**1999 r.** – wyznaczenie ARiMR do pełnienia funkcji agencji płatni-

czej i instytucji wdrażającej pierwszy współfinansowany przez Unię Europejską program rozwoju polskiego rolnictwa i obszarów wiejskich na lata 2002-2004 – przedakcesyjny Program SAPARD.

**2000-2002** – w tych latach powstała istniejąca do dzisiaj struktura organizacyjna Agencji, składająca się z 1 centrali, 16 oddziałów regionalnych i 314 biur powiatowych.

**2002 r.** – ARiMR buduje system Identyfikacji i Rejestracji Zwierząt. Już w kolejnym roku rozpoczyna kolczykowanie zwierząt gospodarskich, w pierwszej kolejności bydła. Szesnaście lat później rusza stworzony przez Agencję portal IRZplus. To nowoczesne narzędzie łączy w sobie zalety elektronicznej księgi stada, gromadzącej wszystkie potrzebne rolnikowi informacje o hodowanych przez niego zwierzętach gospodarskich, a także platformy umożliwiającej szybkie i wygodne dokonywanie przez internet





zgłoszeń o zdarzeniach dotyczących tych zwierząt.

**4,5 mld zł** – wypłaciła Agencja w ramach przedakcesyjnego Programu SAPARD na lata 2002-2004, który pomagał polskim rolnikom w dostosowywaniu ich gospodarstwa do unijnych standardów i procedur.

**12,5 mld zł** – taką kwotę przekazała ARiMR w pierwszych dziesięciu latach swojej działalności na rozwój rolnictwa i obszarów wiejskich.

**2004 r.** – po raz pierwszy polscy rolnicy otrzymali za pośrednictwem ARiMR płatności bezpośrednie. Systemem dopłat objęto ok. 1,3 mln rolników. W pierwszym roku trafiło na ich konta 6,3 mld zł, z roku na rok ta kwota rosta osiągając w 2017 r. – 14,6 mld zł. Do dnia dzisiejszego Agencja wypłaciła z tytułu płatności bezpośrednich łącznie ok. 167 mld zł.

**2004-2006** – w tych latach ARiMR realizowała trzy unijne programy pomocowe dla gospodarstw rolnych, przemysłu przetwórczego,

terenów wiejskich oraz sektora rybackiego. W efekcie w ramach Planu Rozwoju Obszarów Wiejskich na lata 2004-2006 wypłaciła rolnikom 10,9 mld zł, z budżetu Sektorowego Programu Operacyjnego „Restrukturyzacja i modernizacja sektora żywnościowego i rozwój obszarów wiejskich 2004-2006” – 6,5 mld zł, z kolei z Sektorowego Programu Operacyjnego „Rybołówstwo i przetwórstwo ryb 2004-2006” przekazała 1 mld zł.

**2007 r.** – w tym roku Polska uzyskała dostęp do pełnego, siedmioletniego budżetu unijnego, co dla ARiMR oznaczało konieczność rozdzielania pieniędzy z największego jak do tej pory unijnego programu pomocowego dla polskiego rolnictwa – PROW na lata 2007-2013.

**70,1 mld zł** – taką kwotę przekazała Agencja rolnikom, przedsiębiorcom rolnym i samorządowcom z Programu Rozwoju Obszarów Wiejskich na lata 2007-2013.

**4,2 mld zł** – to z kolei kwota, którą ARiMR wsparła rozwój pol-

skiego sektora rybackiego w ramach Programu Operacyjnego RYBY 2007-2013.

**58,2 mld zł** – tyle wynosi budżet realizowanego obecnie przez Agencję Programu Rozwoju Obszarów Wiejskich na lata 2014-2020. Z tej kwoty ARiMR przekazała do tej pory blisko 14,9 mld zł.

**2015 r.** – w tym roku rolnicy otrzymali po raz pierwszy od ARiMR zaliczki na poczet płatności bezpośrednich. Wynosiły 50 proc. należnych dopłat, od 2017 r. ich wysokość sięga 70 proc.

**2018 r.** – po raz pierwszy w historii obowiązywania w Polsce systemu dopłat bezpośrednich 900 tys. rolników z 1,3 mln ubiegających się o te płatności złożyło w ARiMR wnioski przez internet. Było to możliwe dzięki stworzonej przez Agencję specjalnej aplikacji eWniosekPlus.

**315,5 mld zł** – to łączna kwota, jaką ze środków krajowych i unijnych przekazała ARiMR przez 25 lat swojej działalności na rozwój polskiej wsi i rolnictwa.

Biuro Prasowe

☎ 22 318 40 90

Zdjęcia: fotolia



# ARiMR nagrodzona za projekty informatyczne

Agencja Restrukturyzacji i Modernizacji Rolnictwa otrzymała w tym roku prestiżowe nagrody przyznawane przez branżę informatyczną. Została doceniona m.in. za cyfryzację składania wniosków o dopłaty bezpośrednie.

**D**igital Excellence Awards to konkurs, który ma na celu wyróżnienie najlepszych spośród liderów przemian cyfrowych w sektorze prywatnym i publicznym w Polsce. Jednym z pięciu laureatów tegorocznej edycji została ARiMR, otrzymując w październiku nagrodę w kategorii Transformational Capabilities za „przeprowadzenie spektakularnej cyfryzacji procesów związanych z przyznawaniem i obsługą wniosków o dopłaty bezpośrednie dla rolników”.

W 2018 r. po raz pierwszy w historii działającego w Polsce unijnego systemu płatności bezpośrednich i obszarowych ponad 97 proc. z 1,3 mln rolników ubiegających się o te dopłaty złożyło wnioski przez internet. Umożliwiła to stworzona przez ARiMR nowa aplikacja eWnioskiPlus. To elektroniczne narzędzie pozwala ubiegać się o dopłaty bezpośrednie bez konieczności wychodzenia z domu, wizyt w urzędzie. Aplikację za-

projektowano tak, by weryfikowała poprawność wprowadzanych danych, dokonywała wstępnej kontroli kompletności wniosku, oszczędzając tym samym rolnikowi konieczności składania dodatkowych wyjaśnień czy uzupełniania dokumentacji. W efekcie przyspiesza to procedurę przyznania dopłat, w tym kontrolę

administracyjną, i daje szansę na wcześniejszą wypłatę środków.

Jury konkursu Digital Excellence Awards, które tworzą dyrektorzy zarządzający IT, stroną operacyjną i biznesem najbardziej rozpoznawalnych i innowacyjnych firm działających na polskim rynku, wyróżniło ARiMR również za przełamanie wieloletniego schematu działania agencji rządowych, które realizację projektów IT zlecały firmom zewnętrznym, nie inwestując we własne kadry oraz know-how. Jury oceniło także, że struktura informa-



Za wprowadzenie aplikacji eWnioskiPlus ARiMR otrzymała główną nagrodę w dziedzinie „Innowacyjne wykorzystanie technologii open source i konteneryzacji w sektorze public”





tyczna Agencji jest budowana według wzorców obowiązujących w najbardziej zaawansowanych technologicznie firmach na świecie.

Aplikacja eWniosekPlus zdobyła również uznanie uczestników jednej z największych w Europie konferencji poświęconych oprogramowaniu i idei open source, zorganizowanej w maju w Warszawie. Open source (oprogramowanie otwarte) to alternatywa dla płatnego, licencjonowanego oprogramowania zamkniętego, tworzonego przez gigantów rynku informatycznego. ARiMR systematycznie inwestuje w tego typu rozwiązania.

Przykładem jest właśnie eWniosek Plus. To pierwsza w sektorze publicznym aplikacja, która posiada ponad 1,3 mln unikalnych użytkowników (rolników ubiegających się o unijne dopłaty), składająca się w stu procentach z produktów typu open source. Za ten informatyczny projekt organizatorzy konferencji przyznali ARiMR główną nagrodę w dziedzinie „Innowacyjne wykorzystanie technologii open source i konteneryzacji w sektorze public”.

Kolejnym innowacyjnym projektem zrealizowanym przez ARiMR

w 2018 r. jest przeznaczony dla posiadaczy zwierząt gospodarskich portal IRZplus. Łączy on w sobie zalety elektronicznej książki stada, gromadzącej wszystkie potrzebne rolnikowi informacje o hodowanych przez niego krowach, kozach, świniami czy owcach, a także platformy umożliwiającej załatwianie urzędowych spraw wymaganych przy posiadaniu zwierząt gospodarskich. Za pośrednictwem portalu IRZplus można bez konieczności udawania się do biura powiatowego ARiMR zgłosić zdarzenie dotyczące zwierząt np. o ich urodzeniu, kupnie, wywozie lub uboju, złożyć zapotrzebowanie na numery kolczyków dla bydła, owiec i kóz oraz ich duplikaty, a także zamówić duplikaty paszportów dla bydła.

– Otrzymanie nagród od branży informatycznej jest ogromnym wyróżnieniem dla Agencji, jak i potwierdzeniem kierunku, w jakim powinna się rozwijać w obszarze IT – mówi Maria Fajger, prezes ARiMR. A strategia ta polega na budowaniu własnych, kompetentnych kadr informatycznych, rezygnacji z usług zewnętrznych dostawców i skupieniu kluczowych decyzji dotyczących systemów IT w Agencji. Tak wytyczony kierunek działań umożliwia nie tylko zmniejszenie wydatków ARiMR w obszarze informatyki, ale także zwiększa jej bezpieczeństwo i zapewnienia stabilność działania.

Biuro Prasowe

☎ 22 318 40 90

Zdjęcia: fotolia, archiwum ARiMR



Digital Excellence Awards to konkurs, którego celem jest wyróżnienie najlepszych spośród liderów przemian cyfrowych w sektorze prywatnym i publicznym w Polsce. Jednym z pięciu laureatów tegorocznej edycji została ARiMR



# Z pierwszej ręki

**30 listopada 2018 r. ARiMR zakończyła wypłatę zaliczek na poczet płatności bezpośrednich.** Z tego tytułu na konta 1,29 mln rolników z ponad 1,3 mln ubiegających się o te dopłaty trafiło ok. **9,23 mld zł**. Ogólna pula środków przeznaczonych na płatności bezpośrednie za 2018 r. wynosi 14,8 mld zł. Pozostała część pieniędzy jest wypłacana rolnikom sukcesywnie od 3 grudnia do czerwca 2019 r. Zaliczki w wysokości 70 proc. trafiły na konta rolników od 16 października. W pierwszej kolejności otrzymali je poszkodowani przez tegoroczną suszę czy ASF.

ARiMR od 16 października 2018 r. realizuje także **płatności obszarowe z PROW 2014-2020**. Tempo ich przekazywania rolnikom jest szybsze niż w latach ubiegłych. To m.in. efekt składania wniosków przez internet, które usprawnia ich weryfikację i przyspiesza wydanie decyzji. Do 5 grudnia Agencja wypłaciła z tytułu ONW, płatności rolnośrodowiskowych i rolno-środowiskowo-klimatycznych oraz zalesieniowych **łącznie 909 mln zł**.



**Rolnicy, którzy w 2017 r. ponieśli straty w uprawach w związku z wystąpieniem huraganu, deszczu nawalnego lub gradu**, mogli ubiegać się w terminie 13-27 listopada 2018 r. o rekompensaty. Do ARiMR trafiło w tym czasie **5877 wniosków** na łączną kwotę ponad **36,8 mln zł**. Pula środków przewidziana na ten rodzaj wsparcia wynosi 33,3 mln zł. Stawka pomocy uzależniona jest od skali poniesionych strat. Jeśli objęły one, co najmniej 70 proc. danej uprawy na polach, w szklarniach lub w tunelach foliowych, to stawka pomocy wynosi 1000 zł na 1 ha. Z kolei 500 zł na 1 ha powierzchni upraw może dostać rolnik w przypadku, gdy straty spowodowane huraganem, deszczem nawalnym czy gradem objęły mniej niż 70 proc. danej uprawy na polach, w szklarniach lub w tunelach foliowych. W obu przypadkach stawka pomocy jest pomniejszana o połowę, jeśli w dniu wystąpienia szkód, co najmniej 50 proc. powierzchni upraw, z wyłączeniem łąk i pastwisk, nie było ubezpieczonych co najmniej od jednego z następujących ryzyk: suszy, gradu, deszczu nawalnego, ujemnych skutków przezimowania, przymrozków wiosennych, powodzi, huraganu, pioruna, obsunięcia się ziemi lub lawiny w rozumieniu przepisów o ubezpieczeniach upraw rolnych i zwierząt gospodarskich. Wsparcie nie przysługuje producentowi rolnemu, który taką pomoc już otrzymał.

**4 grudnia 2018 r. zakończył się nabór wniosków o przyznanie pomocy na inwestycje chroniące gospodarstwa przed ASF lub powodzią**, finansowanej z budżetu PROW 2014-2020. Według danych z 7 grudnia 2018 r. do ARiMR **wpłynęło 1669 wniosków** o wsparcie na łączną kwotę ponad **120,3 mln zł**. Nie są to dane ostateczne, bowiem



wnioski można było dostarczać do Agencji także za pośrednictwem poczty. Oferta pomocy w ramach działania *Inwestycje zapobiegające zniszczeniu potencjału produkcji rolnej* adresowana była do dwóch grup beneficjentów. Pierwszą stanowili rolnicy, którzy zajmują się chowem lub hodowlą nie mniej niż 50 sztuk trzody chlewnej. Na inwestycje chroniące ich gospodarstwa przed rozprzestrzenianiem się afrykańskiego pomoru świń mogą oni otrzymać maksymalnie 100 tys. zł w całym okresie realizacji PROW 2014-2020, przy czym wysokość dofinansowania przyznanego przez ARiMR nie może przekroczyć 80 proc. kosztów kwalifikowalnych przedsięwzięcia. Druga grupa, do której kierowane było wsparcie, to spółki wodne lub związki spółek wodnych, w których większość stanowią rolnicy posiadający grunty rolne. Na inwestycje w urządzenia zapobiegające zniszczeniu gospodarstw przez powódź mogły one otrzymać maksymalnie 500 tys. zł w całym okresie realizacji PROW 2014-2020. Także w tym przypadku limit dofinansowania wynosi 80 proc. kosztów kwalifikowalnych zrealizowanej inwestycji.



**2576 wniosków o przyznanie Premii na rozpoczęcie działalności pozarolniczej z PROW 2014-2020 wpłynęło do ARiMR** w naborze trwającym od 15 października do 13 listopada 2018 r. O 100 tys. zł mogli ubiegać się rolnicy, ich małżonkowie, domownicy, którzy m.in. podlegają ubezpieczeniu społecznemu rolników w pełnym zakresie, nieprzerwanie co najmniej od 12 miesięcy poprzedzających dzień złożenia wniosku o przyznanie pomocy. Starający się o wsparcie nie mogą również prowadzić działalności gospodarczej w ciągu 24 miesięcy poprzedzających dzień złożenia wniosku. O pomoc występować również mogli beneficjent albo małżonek beneficjenta poddziałania „Płatności na rzecz rolników kwalifikujących się do systemu dla małych gospodarstw, którzy trwale przekazali swoje gospodarstwo innemu rolnikowi” objętego PROW 2014-2020. Firma, która zostanie założona dzięki otrzymaniu premii, może zajmować się m.in. prowadzeniem sklepu spożywczego, sprzedażą produktów nierolniczych, rzemiosłem, rękodzielnictwem, prowadzeniem obiektów noclegowych turystycznych i miejsc krótkotrwałego zakwaterowania, usługami cateringowymi, opieką nad dziećmi, osobami starszymi, niepełnosprawnymi, a także działalnością weterynaryjną, informatyczną, architektoniczną i inżynierską, usługami rachunkowości, księgowymi, audytorskimi czy technicznymi. Pełna lista rodzajów działalności objętych wsparciem obejmuje ponad 400 pozycji, tzw. kodów PKD.

Biuro Prasowe

☎ 22 318 40 90

Zdjęcia: fotolia, ©Pantherstock/ Photogenica

# Stypendia pomostowe dla tysiąca studentów

5 grudnia br., w Warszawie odbyła się inauguracja XVII edycji Programu Stypendiów Pomostowych. W roku akademickim 2018/2019 ponad 1000 studentów otrzyma stypendia oraz możliwość udziału w warsztatach i stażach.

**P**rogram Stypendiów Pomostowych istnieje od 2002 roku. Powstał on w odpowiedzi na istotny problem społeczny, jakim była wyraźna dysproporcja w dostępie do studiów między młodzieżą mieszkającą na wsi i w miastach. Na realizację programu Fundatorzy przeznaczyli dotychczas prawie 110 mln zł. Stypendia na I rok i na dalsze lata studiów otrzymało ponad 22,7 tys. studentów. W gronie tym było 16 tys. studentów I roku, a wśród nich 8 tys. wywodzących się z rodzin byłych pracowników Państwowych Przedsiębiorstw Gospodarki Rolnej.

W roku akademickim 2018/2019 ponad 1000 studentów otrzyma stypendia oraz możliwość udziału w warsztatach i stażach. 600 z nich to studenci I roku. Stypendium wynosi 5000 zł i jest wypłacane w 10 miesięcznych ratach po 500 zł.

Warto dodać, że najzdolniejsi studenci mogą liczyć na wsparcie podczas dalszej nauki. Mogą korzystać ze stypendiów na II, III, IV rok studiów, stypendiów językowych, stypendiów na wyjazd na zagraniczną uczelnię, stypendiów doktoranckich oraz staży w Stanach Zjednoczonych i w kraju.

Administratorem Programu jest Fundacja Edukacyjna Przedsiębiorczości z Łodzi (FEP). Krajowy Ośrodek Wsparcia Rolnictwa, następcą

prawny Agencji Nieruchomości Rolnych, od początku istnienia Programu aktywnie w nim uczestniczy. Mało tego, był wraz z Polsko-Amerykańską Fundacją Wolności, jego inicjatorem. W pierwszych trzech latach sfinansował stypendia ok. 2 tys. studentów, przeznaczając na ten cel kwotę ponad 5 mln zł. Od 2005 r. ze względów ustawowych KOWR nie finansuje już stypendiów, a udziela wsparcia organizacyjnego

brał udział w uroczystym wręczaniu stypendiów.

W tym roku akademickim o stypendia mogli ubiegać się maturzyści, którzy zostali przyjęci na I rok dziennych studiów w uczelniach publicznych, osiągnęli bardzo dobre wyniki z egzaminu maturalnego, pochodzą z niezamożnych rodzin, mieszkają na wsi lub w miastach do 20 tys. mieszkańców, a ponadto pochodzą z rodzin byłych pracowników Państwowych Przedsiębiorstw Gospodarki Rolnej lub są uczestnikami finałowego etapu olimpiad przedmiotowych w szkołach ponadgimnazjalnych, lub pochodzą z rodzin wielodzietnych lub są wycho-



Uroczysta inauguracja XVII edycji Programu Stypendiów Pomostowych

w fazie pozyskiwania kandydatów do Programu.

– Cieszę się, że KOWR uczestniczy w tak pięknym i niezmiernie ważnym przedsięwzięciu. Stypendia pomostowe umożliwiły rozwój wielu młodym ludziom, co jest wielką korzyścią dla nich samych, ale także dla Polski – zauważył Piotr Serafin, Dyrektor Generalny KOWR, który

wankami rodzin zastępczych albo państwowych domów dziecka, lub zostali rekomendowani przez pozarządowe organizacje lokalne uczestniczące w Programie.

Wydział Medialny i Rzecznik Prasowy

☎ 22 45 25 590

Zdjęcie: archiwum KOWR





# KOWR wspiera eksport

Krajowy Ośrodek Wsparcia Rolnictwa prowadzi różnorodne działania mające na celu wspieranie eksportu i rozwoju współpracy handlowej sektora rolno-spożywczego z zagranicą zgodnie z art. 9 ust. 2 pkt 17 ustawy o KOWR. Beneficjentami tych działań są polscy eksporterzy. Polskie produkty rolno-spożywcze promowane są pod wspólnym hasłem „Poland tastes good” („Polska smakuje”). Dzięki temu za granicą budowana jest silna i rozpoznawalna marka polskiej żywności.

**R**ealizowane przez KOWR działania promocyjno-informacyjne, zgodnie ze „Strategią promocji żywności Ministerstwa Rolnictwa i Rozwoju Wsi” koncentrują się na perspektywicznych rynkach:

- Azji (Chiny i Tajwan, Indie, Japonia, Singapur, Wietnam),
- Afryki (Algieria, Egipt, Republika Południowej Afryki),
- Ameryki Północnej (Kanada, USA),
- Europy (Białoruś i kluczowe rynki Unii Europejskiej),

- Bliskiego Wschodu (Zjednoczone Emiraty Arabskie).

Oferta promocyjna KOWR została również rozbudowana w 2018 r. o nowe rynki, na których do tej pory nie skupiano działań promocyjnych (m. in.: Tajlandia, Indonezja, Korea Południowa, Nigeria i Meksyk), gdyż należy wykorzystać potencjał importowy tych krajów i budować świadomość o polskich produktach rolno-spożywczych w nowych miejscach na świecie. Powyższe kierunki zostały wyłonione na podstawie propozycji składa-

nych przez współpracujących z KOWR przedsiębiorców i wybrane przez KOWR na podstawie przeprowadzanych ankiet. Wybór ww. krajów został zatwierdzony przez Kierownictwo MRiRW w formie planu zagranicznych działań promocyjnych KOWR.

Celem Krajowego Ośrodka Wsparcia Rolnictwa jest kontynuowanie działań w krajach o dużym potencjalnym importowym, na których polska żywność jest jeszcze nieobecna lub występuje w niewielkim stopniu, a także w miejscach, w których polska żywność jest już znana, ale wymaga dalszego wsparcia promocyjnego. Dzięki KOWR producenci żywności mogą promować swoje produkty na największych targach branży rolno-spożywczej na świecie, na korzystniejszych warunkach, niż jeśli mieliby uczestniczyć w nich indywidualnie.

Plan zagranicznych działań promocyjnych KOWR na dany rok, po zatwierdzeniu przez Kierownictwo MRiRW, zostaje zamieszczony na stronie internetowej Krajowego Ośrodka Wsparcia Rolnictwa w zakładce „Promocja zagraniczna”. Sukcesywnie zamieszczane są tam oferty skierowane do przedsiębiorców, zapraszające do udziału w poszczególnych wydarzeniach targowo-wystawienniczych. Informacje o rozpoczętych naborach rozsyłane są także drogą elektroniczną do firm znajdujących się w bazie KOWR oraz do organizacji branżowych. Zaproszenia do udziału zamieszczane są dodatkowo w mediach społecznościowych na profilu Poland Tastes Go od na Facebook’u.

Nabór uczestników odbywa na podstawie zgłoszeń przesyłanych w wyznaczonym terminie na specjalnych formularzach zgłoszeniowych. Po zakończeniu naboru, przedsiębiorcy zakwalifikowani do udziału w wydarzeniu otrzymują z KOWR umowy, określające szczegółowo zakres rzeczowy i finansowy przedsięwzięcia. Po podpisaniu umów i wniesieniu opłat za udział,

KOWR organizuje udział przedsiębiorcy w wybranym wydarzeniu targowym.

W ramach działań mających na celu wsparcie eksportu duże znaczenie odgrywa też realizacja przez KOWR bieżącej współpracy międzynarodowej z podmiotami zagranicznymi – prywatnymi i publicznymi rangi agencji rządowych i ministerstw, z zagranicznymi placówkami dyplomatycznymi, polskimi placówkami za granicą oraz Zagranicznymi biurami Handlowymi. Regularne kontakty służą m.in. pozyskiwaniu materiałów dotyczących uwarunkowań rynków trzecich i możliwości współpracy gospodarczej w sektorze rolno-spożywczym, które po analizie wykorzystywane są we współpracy z polskimi przedsiębiorcami. Realizowana współpraca międzynarodowa ma w szczególności na celu upowszechnianie pozytywnego wizerunku polskiego rolnictwa i promocję krajowych produktów rolno-spożywczych na rynkach zagranicznych. Realizowana współpraca obejmuje m.in. zawieranie porozumień o współpracy z podmiotami zagranicznymi w celu podejmowa-

nia działań wspierających rozwój współpracy handlowej (porozumienie o współpracy z Ogólnochińskim Stowarzyszeniem Rynków Hurtowych (CAWA) z 06.11.2018 r.), organizację wizyt przedstawicieli zagranicznych, współorganizację spotkań na szczeblu politycznym dotyczących otwarcia rynków krajów trzecich dla polskiej żywności w trakcie działań realizowanych przez Departament Wsparcia Eksportu w krajach trzecich, przygotowywanie wkładów i stanowisk związanych z udziałem KOWR w pracach międzyresortowych zespołów i komisji ds. współpracy z krajami trzecimi, prowadzenie bieżącej współpracy z instytucjami, organizacjami zagranicznymi, izbami handlowymi, polskimi placówkami za granicą i zagranicznymi placówkami w Polsce, pozyskiwanie, analiza i opracowywanie materiałów dot. rynków zagranicznych na potrzeby własne KOWR oraz na potrzeby przedsiębiorców zainteresowanych rozwojem współpracy z zagranicą.

Departament Wsparcia Eksportu

☎ 22 376 72 26

Zdjęcia: archiwum KOWR

**Biuletyn informacyjny nr 12/2018 (211). Wydawany przez Ministerstwo Rolnictwa i Rozwoju Wsi oraz Agencję Restrukturyzacji i Modernizacji Rolnictwa.**

**Redagowany pod kierunkiem** Małgorzaty Książek przy współpracy z kolegium redakcyjnym w składzie: Joanna Czaban, Joanna Czapla, Jerzy Dąbrowski, Nina Dobrzyńska, Agnieszka Fido-Chmielewska, Joanna Gierulska, Waldemar Guba, Robert Jakubik, Magdalena Józeficka, Ryszard Kogut, Agnieszka Kłodkowska-Cieślakiewicz, Adam Kraina, Justyna Matys, Mariusz Rytel, Michał Rzytki, Magdalena Zasepa.

**Opracowywany przez zespół w składzie:** Ewa Jaroszewicz, Mariola Marczak.

**Projekt graficzny:** Paulina Furman, Artur Kubat. **Zdjęcia na I-IV str. okładki oraz na str. 1-3:** archiwum MRiRW, Fotolia. **IV okładka:** MRiRW.

Redakcja: ul. Wspólna 30, 00-930 Warszawa; tel. (22) 623 11 75, (22) 623 20 68.

**Łączność z czytelnikami:** Biuro Prasowe MRiRW ul. Wspólna 30, 00-930 Warszawa, e-mail: rzecznik.prasowy@minrol.gov.pl.

**Wersja internetowa:** <https://www.gov.pl/rolnictwo/biuletyny-informacyjne-ministerstwa>; <http://www.arimr.gov.pl/dla-beneficjenta/biblioteka.html>;


**ISSN 1233-9784. Podpisano do druku:** 18 grudnia 2018 r.

**Nakład:** 8000 egz. **Druk:** Zakłady Graficzne TAURUS Roszkowscy Sp. z o.o., Kazimierów, ul. Zastawie 12, 05-074 Halinów.

**Redakcja wyraża zgodę na kopiowanie, reprodukowanie i rozpowszechnianie w celach niekomercyjnych, w całości lub w części, materiałów tekstowych. Podmiot korzystający z materiałów tekstowych, opublikowanych na stronach czasopisma, zobowiązany jest do zamieszczenia informacji o ich pochodzeniu.**

**Zabronione jest kopiowanie, reprodukowanie i rozpowszechnianie materiałów graficznych, tj. ilustracji, rycin, zdjęć, itp.**





*Święta Bożego Narodzenia to czas  
pełen ciepła i miłości,  
czas wypełniony rodzinną atmosferą  
i nutą wspólnie śpiewanej kolędy.  
Wszystkim naszym Czytelnikom życzymy,  
aby chwile spędzone w gronie najbliższych  
były wytchnieniem od codziennych trosk,  
a każdy dzień Nowego 2019 Roku  
był pełen szczęścia i nadziei.*

*Redakcja*





**NARODOWA WYSTAWA ROLNICZA**  
w 100-lecie Odzyskania Niepodległości

