

Załącznik nr 1
do Zarządzenia nr 43/2024
Nadleśniczego Nadleśnictwa Supraśl

REGULAMIN ORGANIZACYJNY NADLEŚNICTWA SUPRAŚL

Supraśl, 17 lipca 2024 r.

I. Postanowienia ogólne.

§ 1

Regulamin Organizacyjny Nadleśnictwa Supraśl, zwany dalej Regulaminem określa w szczególności:

1. strukturę organizacyjną Nadleśnictwa Supraśl,
2. zasady funkcjonowania Nadleśnictwa Supraśl,
3. rodzaje komórek organizacyjnych w Nadleśnictwie Supraśl oraz ramowe zakresy ich działania,
4. stanowiska kierowania poszczególnymi komórkami organizacyjnymi,
5. postanowienia ogólne dotyczące kompetencji nadleśniczego.

§ 2

Ilekroć w regulaminie jest mowa o:

1. **Lasach Państwowych** lub **LP** - należy przez to rozumieć Państwowe Gospodarstwo Leśne Lasy Państwowe w rozumieniu ustawy z dnia 28 września 1991 r. o lasach.
2. **Ustawie** - należy przez to rozumieć ustawę o lasach z dnia 28 września 1991 r.
3. **Statucie** - należy przez to rozumieć statut Państwowego Gospodarstwa Leśnego Lasy Państwowe stanowiącego załącznik do Zarządzenia Nr 50 Ministra Ochrony Środowiska, Zasobów Naturalnych i Leśnictwa z dnia 18 maja 1994r. w sprawie nadania statutu Państwowemu Gospodarstwu Leśnemu Lasy Państwowe.
4. **PZUP** - należy przez to rozumieć Ponadzakładowy Układ Zbiorowy Pracy dla pracowników Państwowego Gospodarstwa Leśnego Lasy Państwowe, zawarty dnia 29 stycznia 1998 r.
5. **DGLP** - należy przez to rozumieć Dyрекcję Generalną Lasów Państwowych w Warszawie.
6. **RDLP** - należy przez to rozumieć Regionalną Dyрекcję Lasów Państwowych w Białymstoku.
7. **Nadleśnictwie** - należy przez to rozumieć Nadleśnictwo Supraśl w Supraślu.
8. **Nadleśniczym** - należy przez to rozumieć Nadleśniczego Nadleśnictwa Supraśl.
9. **Komendancie** - oznacza starszego strażnika leśnego, któremu powierzono pełnienie funkcji Komendanta Posterunku Straży Leśnej Nadleśnictwa Supraśl.
10. **Komórce organizacyjnej nadleśnictwa** - należy przez to rozumieć dział lub samodzielne stanowisko pracy.
11. **OHZ** - należy przez to rozumieć Ośrodek Hodowli Zwierzyzny w Nadleśnictwie Supraśl
12. **Arboretum** - należy przez to rozumieć arboretum (ogród botaniczny) w Kopnej Górze
13. **Zagroda** - należy przez to rozumieć Zagrodę Pokazową Żubrów w Kopnej Górze
14. **SILP** - należy przez to rozumieć System Informatyczny Lasów Państwowych, zbiór elementów, którego funkcją jest przetwarzanie, przechowywanie i przesyłanie danych w PGL LP przy użyciu techniki komputerowej.
15. **LAN** – wewnętrzna sieć komputerowa nadleśnictwa.
16. **LMN** - należy przez to rozumieć Leśną Mapę Numeryczną.

17. **WAN LP** – sieć rozległa Lasów Państwowych, komputerowa sieć modelu TCP/IP odpowiedzialna za przesyłanie danych pomiędzy jednostkami LP.
18. **BIP LP** - należy przez to rozumieć Biuletyn Informacji Publicznej LP.
19. **SWZ** - należy przez to rozumieć Specyfikację Warunków Zamówienia.
20. **Ochronie danych osobowych** - należy przez to rozumieć ochronę wszelkich przetwarzanych informacji dotyczących osób fizycznych w zakresie określonym ustawą z dnia 10 maja 2018 r. o ochronie danych osobowych (Dz. U. Z 2019, poz. 1781)
21. **WPA** - należy przez to rozumieć Wewnętrzną Procedurę Antymobbingową w PGL LP.
22. **Systemie EZD** - należy przez to rozumieć system Elektronicznego Zarządzania Dokumentacją.
23. **PKZP** - należy przez to rozumieć Pracowniczą Kasę Zapomogowo Pożyczkową.
24. **ZFŚS** - należy przez to rozumieć Zakładowy Fundusz Świadczeń Socjalnych
25. **Regulaminie** - należy przez to rozumieć Regulamin Organizacyjny Nadleśnictwa Supraśl.

§ 3

Nadleśnictwo Supraśl działa w oparciu o przepisy **Ustawy**, aktów wykonawczych do **Ustawy**, **Statutu**, a także na podstawie niniejszego **Regulaminu**.

§ 4

- a) Zadania **Nadleśnictwa** wynikają z ustawy, statutu, instrukcji, wytycznych, zarządzeń i decyzji dyrektora DGLP i dyrektora RDLP, Ministra właściwego ds. środowiska oraz kierowników innych resortów, urzędów centralnych i terenowych organów administracji rządowej i samorządowej w zakresie zadań przewidzianych ustawą.
- b) W celu realizacji swoich zadań **Nadleśnictwo** prowadzi działalność podstawową, administracyjną, zakładową działalność bytową, finansową, dodatkową oraz działalność inwestycyjną.
- c) **Nadleśnictwo** wykonuje zadania wynikające z obowiązku zapewnienia symbolom państwowym należytej czci i szacunku poprzez właściwą ich ekspozycję w następujących miejscach i terminach:
 - a) budynek Nadleśnictwa, budynki leśniczówek, kancelarii leśnictw, budynek administracyjny Arboretum w Kopnej Górze - **urzędowa tablica z godłem Rzeczypospolitej Polskiej wraz z nazwą jednostki organizacyjnej Nadleśnictwa**,
 - b) gabinet Nadleśniczego, gabinet Z-cy Nadleśniczego, sala narad Nadleśnictwa - **godło Rzeczypospolitej Polskiej**,
 - c) budynek Nadleśnictwa, budynki leśniczówek, kancelarii leśnictw, budynek administracyjny Arboretum w Kopnej Górze, brama Zagrody Pokazowej Żubrów w Kopnej Górze - **flaga państwowa Rzeczypospolitej Polskiej**,
 - d) **flagę państwową** wywiesza się we wszystkie święta narodowe, a na polecenie Nadleśniczego, w szczególnych okolicznościach może być wywieszana także w innych terminach.
- d) **Nadleśnictwo** realizuje zadania obronne na podstawie przepisów i instrukcji związanych z przygotowaniem jednostki do działania w warunkach zewnętrznego zagrożenia bezpieczeństwa i w czasie wojny.
- e) **Nadleśnictwo** jako jednostka organizacyjna LP wykonująca zadania na rzecz obronności i bezpieczeństwa państwa jest przewidziana do militaryzacji.

II. Struktura organizacyjna

§ 5

1. W skład struktury organizacyjnej Nadleśnictwa wchodzi:
 - a) biuro nadleśnictwa składające się z działów, zespołów, samodzielnych stanowisk pracy,
 - b) leśnictwa,
 - c) jednostki do zadań szczególnych:
 - Arboretum (Ogród Botaniczny) w Kopnej Górze
 - Ośrodek Hodowli Zwierzyzny – OHZ
2. W skład biura Nadleśnictwa wchodzi następujące komórki organizacyjne:
 - a) Działy:
 - dział gospodarki leśnej (ZG) – kierowany przez zastępcę nadleśniczego (Z),
 - dział finansowo-księgowy (KF) – kierowany przez głównego księgowego (K),
 - dział administracyjno-gospodarczy (SA) – kierowany przez sekretarza nadleśnictwa (S),
 - posterunek Straży Leśnej (NS) - kierowany przez komendanta.
 - b) Zespoły:
 - gospodarki drewnem (ZD), kierowany przez zastępcę nadleśniczego (Z)
 - Zagroda Pokazowa Żubrów (ZŻ), kierowana przez zastępcę nadleśniczego (Z)
 - c) Samodzielne stanowiska pracy:
 - inżynier nadzoru /2/ (NN1, NN2),
 - ds. pracowniczych (NK).
3. Schemat struktury organizacyjnej Nadleśnictwa stanowi załącznik nr 1 do regulaminu.
4. Wykaz leśnictw w Nadleśnictwie stanowi załącznik nr 2 do regulaminu.

§ 6

1. **Nadleśniczy (N)** kieruje całokształtem działalności nadleśnictwa na zasadzie jednoosobowego kierownictwa i ponosi za nią pełną odpowiedzialność, a także reprezentuje nadleśnictwo na zewnątrz, prowadzi samodzielnie gospodarkę leśną w nadleśnictwie na podstawie planu urządzenia lasu oraz odpowiada za stan lasu. W razie nieobecności nadleśniczego pracą nadleśnictwa kieruje zastępca nadleśniczego, w razie nieobecności zastępcy nadleśniczego - wyznaczony przez Nadleśniczego inny pracownik nadleśnictwa.
2. Nadleśniczy w szczególności:
 - a) reprezentuje Skarb Państwa w stosunkach cywilnoprawnych w zakresie swojego działania,
 - b) kieruje nadleśnictwem jako podstawową jednostką organizacyjną Lasów Państwowych,
 - c) bezpośrednio zarządza lasami, gruntami i innymi nieruchomościami Skarbu Państwa pozostającymi w zarządzie LP,
 - d) ustala organizację nadleśnictwa, w tym podział na leśnictwa zapewniający leśniczemu prawidłowe wykonywanie zadań gospodarczych,
 - e) wydaje zarządzenia i decyzje obowiązujące na obszarze Nadleśnictwa, w szczególności ustala, wdraża i aktualizuje regulamin organizacyjny, regulamin kontroli wewnętrznej i regulamin pracy,

- f) uczestniczy w opracowywaniu planu urządzenia lasu oraz organizuje jego wykonawstwo,
- g) dokonuje bieżącej oceny stanu lasów w Nadleśnictwie i podejmuje działania zmierzające do prawidłowego nimi gospodarowania,
- h) realizuje sprzedaż drewna oraz innych produktów runa leśnego na zasadach określonych przez Dyrektora Generalnego LP i Dyrektora RDLP,
- i) odpowiada za działania w zakresie ochrony lasu, ochrony przeciwpożarowej, prognozowania zagrożenia pożarowego oraz bezpieczeństwa i higieny pracy,
- j) zatrudnia i zwalnia pracowników Nadleśnictwa,
- k) inicjuje, koordynuje oraz nadzoruje działalność pracowników Nadleśnictwa,
- l) odpowiada za właściwą organizację i funkcjonowanie kontroli wewnętrznej, a także należyte wykorzystywanie jej wyników,
- m) organizuje i nadzoruje pracę inżynierów nadzoru, w zakresie kontroli wewnętrznej oraz koordynacji prac gospodarczych w leśnictwach,
- n) organizuje ochronę mienia i zwalczanie szkodnictwa leśnego oraz w celu skutecznej ochrony lasu przed szkodnictwem, koordynuje i egzekwuje właściwy podział obowiązków w tym zakresie,
- o) nadzoruje opracowywane plany finansowo - gospodarcze i odpowiada za ich właściwą realizację,
- p) przyjmuje i rozpatruje skargi oraz wnioski,
- q) organizuje odbywanie stażu przez absolwentów szkół wyższych i średnich oraz odpowiada za jego prawidłowy przebieg,
- r) odpowiada za realizację zadań wynikających z administrowania SILP,
- s) odpowiada za przestrzeganie WPA oraz podejmowanie działań mających na celu zapobieganie mobbingowi,
- t) odpowiada za działania kontrolingowe BIP LP,
- u) odpowiada za realizację zadań obronnych wynikających z obowiązujących przepisów i wytycznych w tym zakresie oraz odpowiada za przestrzeganie ustawy o ochronie informacji niejawnej w podległej jednostce,
- v) zapewnia przekazywanie wszelkich niezbędnych informacji do punktu alarmowego - dyspozycyjnego w RDLP poprzez wyznaczenie osób i podległych komórek organizacyjnych, które są zobowiązane do przekazywania meldunków o zdarzeniach niebezpiecznych na terenie lasów zgodnie z obowiązującymi wytycznymi w tym zakresie,
- w) prowadzi działania promujące Lasy Państwowe i leśnictwo, prowadzi działania z zakresu edukacji przyrodniczo - leśnej oraz koordynuje realizację polityki komunikacyjnej LP w nadleśnictwie,
- x) odpowiada za prawidłową realizację zadań wynikających ze stosowania Ustawy Prawo Zamówień Publicznych w Nadleśnictwie,
- y) odpowiada za podejmowanie i prowadzenie innej działalności,
- z) wykonuje inne zadania wynikające z przepisów szczególnych,
- aa) wykonuje czynności kancelaryjne w systemie EZD zgodnie z obowiązującym w tym zakresie zarządzeniem.

3. Nadleśniczy pełni funkcję administratora danych osobowych nadleśnictwa i ponosi pełną odpowiedzialność za realizację zadań w tym zakresie.
4. Nadleśniczy może upoważnić osoby do podejmowania w jego imieniu decyzji w określonych przez niego sprawach.
5. Kompetencje Nadleśniczego wynikają z ustawy oraz ze statutu.

6. W zakresie swego działania Nadleśniczy odpowiada przed Dyrektorem RDLP w Białymstoku.

§ 7

1. Nadleśniczemu podlegają bezpośrednio: zastępca nadleśniczego, inżynierowie nadzoru, główny księgowy, sekretarz nadleśnictwa, komendant posterunku straży leśnej, stanowisko ds. pracowniczych.
2. Zagadnienia dotyczące bezpieczeństwa i higieny pracy podlegają bezpośrednio nadleśniczemu.
3. Zastępcy nadleśniczego podlegają bezpośrednio: leśniczowie, dział gospodarki leśnej, zespół ds. gospodarki drewnem, Zagroda Pokazowa Żubrów.
4. Głównemu księgowemu podlega bezpośrednio dział finansowo – księgowy.
5. Sekretarzowi nadleśnictwa podlega bezpośrednio dział administracyjno – gospodarczy.
6. Komendantowi podlegają bezpośrednio strażnicy leśni.
7. Podleśniczy oraz przydzieleni do pracy w danym leśnictwie robotnicy pomocniczy podlegają bezpośrednio leśniczemu danego leśnictwa.

§ 8

1. W zależności od potrzeb kadrowych w nadleśnictwie mogą być zatrudniani absolwenci szkół średnich i uczelni wyższych, zwani dalej stażystami.
2. Opiekun stażysty jest wyznaczany każdorazowo przez nadleśniczego.
3. Staż absolwentów szkół leśnych oraz innych niż leśne realizowany jest zgodnie z obowiązującymi w tym zakresie przepisami.

III. Zakresy zadań

§ 9

1. **Zastępca nadleśniczego (Z)** odpowiada za całokształt sfery techniczno-produkcyjnej w nadleśnictwie a także funkcjonowanie OHZ i Arboretum, Z-ca Nadleśniczego kieruje działem gospodarki leśnej, zespołem gospodarki drewnem, Zagrodą oraz nadzoruje pracę leśniczych, będąc ich bezpośrednim przełożonym. Zastępca nadleśniczego zastępuje nadleśniczego w czasie jego nieobecności a realizując swoje obowiązki służbowe współpracuje z nadleśniczym. Współdziała na zasadzie więzi informacyjnej z głównym księgowym, sekretarzem i komendantem straży leśnej. Zastępca nadleśniczego zastępowany jest przez nadleśniczego lub inną wyznaczoną osobę.
2. Zastępca nadleśniczego w szczególności:
 - a) nadzoruje i koordynuje realizację zadań z zakresu nasiennictwa, selekcji, hodowli lasu, użytkowania lasu, ochrony lasu, w tym ochrony przeciwpożarowej, ochrony przyrody,
 - b) sprawuje nadzór nad racjonalną gospodarką łowiecką w obwodach wyłączonych oraz obwodach wydzierżawionych,

- c) nadzoruje całość zagadnień związanych z funkcjonowaniem OHZ, w tym organizację polowań dla myśliwych w OHZ,
- d) sprawuje nadzór nad sprawami związanymi z wdrażaniem i przestrzeganiem zasad certyfikacji gospodarki leśnej,
- e) nadzoruje i koordynuje sprawy związane ze stanem posiadania, ewidencją lasów i gruntów oraz ich udostępnianiem, zagospodarowaniem oraz użytkowaniem lasu,
- f) nadzoruje i koordynuje sprawy związane z funkcjonowaniem Arboretum,
- g) nadzoruje i koordynuje całość spraw związanych z funkcjonowaniem Zagrody Pokazowej Żubrów,
- h) nadzoruje i koordynuje zadania wynikające z funkcjonowania LKP,
- i) organizuje i nadzoruje pełną realizację zadań wynikających z planu urządzenia lasu PUL i planu zagospodarowania przestrzennego, nadzoruje zagadnienia związane z obsługą i aktualizacją LMN,
- j) nadzoruje zadania związane z naliczaniem podatków i opłat lokalnych (podatek rolny i leśny),
- k) koordynuje i nadzoruje ewidencję przychodu i rozchodu materiałów drzewnych, produktów nie drzewnych i użytków ubocznych oraz sprzedaż drewna (włącznie ze sprzedażą na portalach internetowych) oraz innych produktów nie drzewnych zgodnie z obowiązującymi przepisami branżowymi,
- l) nadzoruje zadania z zakresu oceny wpływu prac gospodarczych na różnorodność biologiczną środowiska leśnego oraz prowadzenie działań ochronnych w tym zakresie,
- m) nadzoruje zadania dotyczące udostępnianie informacji o środowisku oraz innych danych z planu urządzenia lasu PUL,
- n) sprawuje nadzór nad zadaniami związanymi z wprowadzaniem informacji do BIP LP, które zostały wytworzone w podległych mu działach,
- o) sprawuje nadzór nad realizacją zadań z zakresu edukacji przyrodniczo-leśnej, turystyki i rekreacji z wykorzystaniem zasobów leśnych i nieleśnych Skarbu Państwa,
- p) prowadzi nadzór nad administratorem systemu EZD,
- q) nadzoruje i wykonuje czynności kancelaryjne w systemie EZD zgodnie z obowiązującym w tym zakresie zarządzeniem nadleśniczego,
- r) nadzoruje prawidłową realizację zadań wynikających z przepisów „Prawo zamówień publicznych”,
- s) realizuje w zakresie swojego działania wynikające z nadzorowania i koordynacji zadań związanych z obsługą, utrzymaniem spójności, funkcjonalności i bezpieczeństwa urządzeń peryferyjnych, portali internetowych, w tym LP,
- t) nadzoruje i koordynuje realizację projektów współfinansowanych z zewnętrznych środków pomocowych,
- u) podejmuje działania w zakresie przestrzegania przepisów prawa pracy, BHP i ochrony przeciwpożarowej,
- v) współpracuje z posterunkiem straży leśnej w zakresie zwalczania szkodnictwa leśnego,
- w) współpracuje z inżynierami nadzoru (NN1, NN2) w zakresie planowania gospodarczego, koordynacji i realizacji prac gospodarczych w nadleśnictwie.
- x) sprawuje nadzór nad wdrażaniem i realizacją „Polityki komunikacyjnej LP”

- y) w zakresie ochrony mienia – dba o właściwe zabezpieczenie majątku nadleśnictwa, ponosi odpowiedzialność za powierzone mu mienie oraz niezwłocznie zgłasza nadleśniczemu przypadki jego uszkodzenia lub zaginięcia,
- z) nadzoruje przestrzeganie zasad polityki bezpieczeństwa przetwarzania i ochrony danych osobowych oraz instrukcji zarządzania systemem informatycznym, służącym do przetwarzania danych osobowych, obowiązujących w nadleśnictwie,
- aa) na bieżąco zapoznaje się z treściami prasy zawodowej oraz przepisów prawnych obejmujących sprawy, za które jest odpowiedzialny dział gospodarki leśnej, a także informuje przełożonego o zmianach przepisów prawnych, mających znaczenie dla gospodarki leśnej i dla funkcjonowania nadleśnictwa.

3. Szczegółowy zakres obowiązków zastępcy nadleśniczego określa zakres czynności.

§ 10

1. Dział gospodarki leśnej (ZG) – kierowany przez zastępcę nadleśniczego.

Do zadań działu należy prowadzenie całości spraw związanych z planowaniem, organizacją, koordynacją i nadzorem prac z zakresu: nasiennictwa, selekcji, szkółkarstwa, hodowli lasu, ochrony lasu, w tym ochrony przeciwpożarowej, ochrony przyrody, łowiectwa, ewidencją gruntów, ich udostępnianiem i zagospodarowaniem, gospodarki łąkowo-rolnej, użytkowania i urządzania lasu edukacji i turystyki, certyfikacji, stanu posiadania, a także realizacja, we współpracy z właściwymi komórkami merytorycznymi nadleśnictwa, projektów współfinansowanych z zewnętrznych środków pomocowych. Dział gospodarki leśnej prowadzi również sprawy związane z użytkowaniem lasu, etatem pozyskania, obrotem produktami nieдрzewnymi oraz obsługą systemu informatycznego w nadleśnictwie, w tym SILP i BIP, podejmuje działania z zakresu analizy rachunku ekonomicznego w zakresie swoich kompetencji.

Do zadań działu gospodarki leśnej należy całokształt spraw związanych z opracowaniem i udostępnianiem informacji o środowisku i innych danych zawartych w planie urządzenia lasu PUL.

Dział gospodarki leśnej pracuje na zasadzie więzi informacyjnej z inżynierami nadzoru oraz leśnictwami.

2. Do zadań działu gospodarki leśnej w szczególności należy:

- a) analiza zadań zawartych w planie urządzenia lasu PUL, planowanie wykonania oraz ewidencjonowanie wykonanych zadań gospodarczych,
- b) planowanie i realizacja zadań z zakresu hodowli lasu, tj. nasiennictwa leśnego i selekcji, produkcji i obrotu sadzonkami, zalesień i odnowień lasu, oceny upraw leśnych, zabiegów pielęgnacyjnych i hodowlanych, przebudowy drzewostanów, upraw pochodnych i testujących,
- c) prowadzenie racjonalnej gospodarki łowieckiej na terenie dzierżawionych obwodów łowieckich wynikającej z wieloletnich łowieckich planów hodowlanych oraz nadzór nad realizacją rocznych planów łowieckich, a w szczególności:
 - sprawdzanie i wprowadzanie do SILP rocznych planów łowieckich z obwodów dzierżawionych i wyłączonych,
 - analiza gospodarki łowieckiej w obwodach wyłączonych i wydzierżawionych,
 - prowadzenie całości rozliczeń związanych z gospodarką łowiecką

- i polowaniami dewizowymi w porozumieniu z działem księgowości,
 - wystawianie i rejestrowanie upoważnień na odstrzał w OHZ,
 - sprawdzanie pod względem merytorycznym dokumentów z zakresu gospodarki łowieckiej,
 - współpraca ze służbami weterynaryjnymi w zakresie zwalczania chorób zwierzyny.
 - analiza zagęszczeń zwierzyny w kontekście szkód od zwierzyny,
 - opracowywanie wytycznych w zakresie gospodarowania populacjami i poprawy warunków bytowania zwierzyny.
- d) planowanie i realizacja zadań ochronnych związanych ze zwalczaniem szkodników i chorób lasu, w tym ochrony przeciwpożarowej, realizacja programów i zasad ochrony środowiska, przyrody i krajobrazu, realizacja spraw związanych z procesem certyfikacji gospodarki leśnej.
 - e) planowanie i realizacja prac zadań związanych z użytkowaniem lasu, w tym sprawdzanie poprawności szacunków brakarskich, planowanego układu sortymentów, planowanie cięć zgodnie z planem urządzenia lasu oraz nadzór nad ewidencją i obrotem znacznikami drewna,
 - f) opracowywanie rocznych planów gospodarczych na podstawie materiałów dostarczonych przez leśniczych, stanu lasu i wskazań planu urządzenia lasu oraz analiza poprawności ich realizacji.
 - g) prowadzenie spraw związanych z ewidencją lasów i gruntów, księgami wieczystymi, udostępnianiem i zagospodarowaniem gruntów, prowadzenie i koordynacja gospodarki łąkowo – rolnej nadleśnictwa, utrzymanie zgodności rejestru gruntów nadleśnictwa z ewidencją powszechną, współpracowanie z działem administracyjno – gospodarczym (SA) w zakresie przekazywania danych ze stanu posiadania do wyliczenia podatku od nieruchomości, naliczanie podatków rolnego i leśnego, wykonywanie aktualizacji opisu taksacyjnego w SILP oraz i prowadzenie całości prac dotyczących urządzania lasu i geodezji leśnej.
 - h) sporządzanie wniosków dotyczących dopłat do gruntów rolnych i ich terminowe przekazywanie do AR i MR.
 - i) prowadzenie całości spraw w zakresie obrotu produktami nieдрzewnymi
 - j) przygotowanie merytoryczne dokumentów (umów, opisów i zakresu prac, itp.) do przeprowadzenia postępowań na zamówienie usług leśnych we współpracy z działem administracyjno – gospodarczym oraz nadzorowanie prawidłowej realizacji zleconych prac i ich rozliczenie,
 - k) prowadzenie działań edukacyjnych społeczeństwa w zakresie edukacji przyrodniczo – leśnej, zakładanie i nadzór nad ścieżkami edukacyjnymi, współpraca z organizacjami pozarządowymi,
 - l) realizacja zadań wynikających z obsługi SILP, BIP LP oraz zarządzanie pozostałymi zasobami informatycznymi nadleśnictwa w zakresie swojego działania,
 - m) administrowanie siecią informatyczną (lokalną) w nadleśnictwie, komputerami, rejestratorami oraz innym sprzętem komputerowym, nadzór nad ochroną praw autorskich w odniesieniu do użytkowanego oprogramowania, pełnienie funkcji administratora SILP,
 - n) redagowanie strony internetowej www i publikacja materiałów przekazanych do udostępnienia przez komórki merytoryczne,
 - o) wdrażanie i realizacja „Polityki komunikacyjnej LP”,

- p) organizacja narad gospodarczych oraz sporządzanie zestawień danych, analiz, wniosków, informacji z przebiegu i realizacji prowadzonych zabiegów gospodarczych,
 - q) kontrola prawidłowości i analiza dokumentacji sporządzanej przez leśniczych,
 - r) dostosowanie prowadzonych działań gospodarczych do standardów dobrej gospodarki leśnej,
 - s) nadzór, koordynacja oraz realizacja projektów współfinansowanych z zewnętrznych środków pomocowych,
 - t) administrowanie systemem EZD w nadleśnictwie,
 - u) wykonywanie czynności kancelaryjnych w systemie EZD zgodnie z obowiązującym zarządzeniem nadleśniczego,
 - v) przestrzeganie zasad polityki bezpieczeństwa przetwarzania i ochrony danych osobowych oraz instrukcji zarządzania systemem informatycznym, służącym do przetwarzania danych osobowych, obowiązujących w nadleśnictwie,
 - w) prowadzenie dokumentacji zgodnie z obowiązującą instrukcją kancelaryjną,
 - x) bieżące czytelnictwo prasy zawodowej oraz przepisów prawnych obejmujących sprawy, za które jest odpowiedzialny dział gospodarki leśnej, a także informowanie przełożonego o zmianach przepisów prawnych, mających znaczenie dla gospodarki leśnej i dla funkcjonowania nadleśnictwa.
3. Pracownik działu gospodarki leśnej prowadzi całość spraw z zakresu bezpieczeństwa i higieny pracy.
Pracownicy działu gospodarki leśnej ponoszą odpowiedzialność za powierzone mienie i niezwłocznie zgłasza nadleśniczemu przypadki jego uszkodzenia lub zaginięcia.
4. Szczegółowy zakres zadań pracowników działu gospodarki leśnej określają imienne zakresy czynności.

§ 11

1. **Zespół gospodarki drewnem (ZD)** – kierowany przez zastępcę nadleśniczego - prowadzi całość spraw związanych z obrotem drewnem oraz produktami użytkowania ubocznego, a w szczególności:
- a) opracowywanie planów sprzedaży,
 - b) przygotowywanie i organizacja różnych form sprzedaży,
 - c) koordynacja zabezpieczeń należności z tytułu sprzedaży drewna mających na celu zabezpieczenie interesu Skarbu Państwa,
 - d) koordynacja właściwej rotacji oraz wywozu drewna w leśnictwach,
 - e) monitorowanie i koordynacja realizacji umów z odbiorcami drewna, terminowe ich rozliczanie, naliczanie kar umownych, ewidencja protokołów reklamacji drewna,
 - f) ewidencja przychodu i rozchodu materiałów drzewnych, produktów nieдрzewnych i użytków ubocznych (wprowadzanie do SILP dokumentów przychodowych, rozchodowych oraz specyfikacji manipulacyjnych),
 - g) koordynacja działań związanych z przeciwdziałaniem praniu pieniędzy oraz finansowania terroryzmu przez nadleśnictwo,
 - h) wykonywanie czynności kancelaryjnych w systemie EZD zgodnie z obowiązującym zarządzeniem nadleśniczego,
 - i) prowadzenie spraw z zakresu sprzedaży drewna odbiorcom detalicznym oraz kupującym na umowy sprzedaży, obrotu drewnem oraz obrotu produktami nieдрzewnymi, opracowanie i wprowadzanie planów pozyskania i sprzedaży

- drewna do SILP i na portalach internetowych, obsługa Centralnej Kartoteki Klientów, przygotowywanie cenników na drewno i produkty nieдрzewne, odbieranie transferów z rejestratorów leśniczych, kontrola merytoryczna dokumentów przychodowych i rozchodowych SILP,
- j) drukowanie arkuszy spisowych stanów magazynowych niezbędnych do przeprowadzenia inwentaryzacji drewna oraz produktów nieдрzewnych oraz weryfikacja inwentaryzacji w tym zakresie,
 - k) przestrzeganie zasad polityki bezpieczeństwa przetwarzania i ochrony danych osobowych oraz instrukcji zarządzania systemem informatycznym, służącym do przetwarzania danych osobowych, obowiązujących w nadleśnictwie.

§ 12

1. **Zagroda Pokazowa Żubrów w Kopnej Górze (ZZ)** - kierowana przez zastępcę nadleśniczego nadzoruje całokształt spraw związanych z planowaniem, organizacją, koordynacją prac na terenie Zagrody.
2. W skład Zagrody wchodzi:
 - a) ogrodzony teren z ciągami pieszymi,
 - b) infrastruktura turystyczna z kładkami i wieżami widokowymi,
 - c) zaplecze gospodarczego do przechowywania i przygotowania pożywienia dla żubrów,
 - d) zaplecze socjalne oraz zabezpieczenie wizyjne obiektu,
 - e) zaplecze sanitarne z ujęciem wody.
3. Do zadań pracowników Zagrody należy w szczególności:
 - a) prowadzenie hodowli i ochrony gatunkowej żubrów wraz z zagospodarowaniem terenu zagrody na jej potrzeby,
 - b) prowadzenie rozliczeń finansowych oraz pozyskiwanie finansowych środków pomocowych,
 - c) współpraca z podobnymi obiektami i organizacjami działającymi na rzecz ochrony gatunkowej,
 - d) działania promocyjne na rzecz Zagrody, w tym wprowadzenie treści na stronę www nadleśnictwa obsługa oraz profili dedykowanych zagrodzie w mediach społecznościowych,
 - e) współpraca z jednostkami naukowymi, udział w konferencjach i spotkaniach dotyczących ochrony gatunkowej,
 - f) organizowanie spotkań, warsztatów i konferencji dotyczących działalności zagrody,
 - g) prowadzenie zajęć edukacyjnych na rzecz społeczeństwa,
 - h) promowanie pozytywnego wizerunku Lasów Państwowych,
 - i) upowszechnianie w społeczeństwie wiedzy o środowisku leśnym oraz o wielofunkcyjnej i zrównoważonej gospodarce leśnej,
 - j) budowanie zaufania społecznego do działalności zawodowej leśników,
 - k) dbałość o estetykę i porządek na terenie Zagrody,
 - l) zlecanie i nadzór nad pracami Zakładu Usług Leśnych świadczącego usługi na rzecz Zagrody.

4. Szczegółowe obowiązki i uprawnienia pracowników Zagrody określają zakresy obowiązków.
5. Pracownicy Zagrody Pokazowej Żubrów (ZZ) wykonują czynności kancelaryjne w systemie EZD zgodnie z obowiązującym zarządzeniem nadleśniczego.

§ 13

1. **Główny księgowy (K)** kieruje działem finansowo-księgowym, nadzoruje zadania i ponosi odpowiedzialność w zakresie rachunkowości, gospodarki finansowej, planowania finansowo-ekonomicznego, analiz i sprawozdawczości finansowo-księgowej nadleśnictwa.
2. Główny księgowy w szczególności:
 - a) opracowuje, aktualizuje i wdraża regulamin kontroli wewnętrznej w nadleśnictwie (w porozumieniu z kierownikami komórek merytorycznych), odpowiada za prawidłowe funkcjonowanie systemu kontroli wewnętrznej dokumentów finansowo - księgowych nadleśnictwa, dokonuje kontroli oceny wykonywanych operacji gospodarczych pod względem gospodarności, rzetelności, celowości i legalności,
 - b) inicjuje wdrażanie przepisów wewnętrznych dotyczących prowadzenia rachunkowości,
 - c) opracowuje zarządzenie oraz instrukcję dotyczącą zasad przeprowadzenia i rozliczenia inwentaryzacji, sprawuje nadzór nad wyceną i rozliczeniem wyników inwentaryzacji zgodnie z obowiązującymi przepisami w tym zakresie,
 - d) sprawuje nadzór nad terminowym i prawidłowym sporządzaniem sprawozdań finansowo - księgowych, analizuje sprawozdania finansowo - księgowe w szczególności z zakresu uzyskanych przychodów, kosztów, wyniku, inwestycji, zatrudnienia i wynagrodzeń - na podstawie prowadzonych analiz dostarcza danych niezbędnych do planowania działalności oraz podejmowania prawidłowych decyzji gospodarczych,
 - e) koordynuje budowę i przedkłada zestawienia planów finansowo - gospodarczych do zatwierdzenia,
 - f) sprawuje nadzór nad windykacją wszystkich należności, w tym z tytułu szkodnictwa leśnego, zasądzonych prawomocnymi wyrokami w porozumieniu z radcą prawnym oraz udziela nadleśniczemu bieżących informacji w tym zakresie, opiniuje wnioski w sprawach udzielania ulg w spłacie lub umarzania należności,
 - g) sprawuje nadzór nad terminowym naliczeniem płac i ich wypłatą, dokonaniem należnych potrąceń,
 - h) prowadzi nadzór nad prawidłowością danych zawartych w zaświadczeniach pracowniczych zawierających informacje o wynagrodzeniu,
 - i) prowadzi nadzór nad obrotem gotówkowym i bezgotówkowym w jednostce,
 - j) sprawuje nadzór nad terminową realizacją bieżących płatności i rozliczeń wewnątrz instytucjonalnych oraz z tytułu rozrachunków wewnętrznych i zewnętrznych,
 - k) sprawuje nadzór nad księgowym rozchodem materiałów magazynowych,
 - l) prowadzi nadzór nad ewidencją materiałów w przerobie,
 - m) sprawuje nadzór nad cechowaniem dokumentów w Księdze Podatkowej
 - n) sprawuje nadzór nad rozliczeniem zadań finansowanych ze źródeł zewnętrznych,

- o) nadzoruje proces przygotowania umowy darowizn na cele społeczno- użyteczne,
 - p) nadzoruje umowy pożyczek na zakup samochodów prywatnych używanych do celów służbowych,
 - q) nadzoruje i wykonuje czynności kancelaryjnych w systemie EZD zgodnie z obowiązującym zarządzeniem nadleśniczego,
 - r) sprawuje nadzór nad realizacją zadań z zakresu PKZP zgodnie z obowiązującymi przepisami o PKZP.
3. Główny księgowy uprawniony jest do:
- a) pozyskania od kierowników komórek organizacyjnych wskazanych informacji koniecznych do zapewnienia prawidłowej gospodarki finansowej nadleśnictwa, jak również udostępniania do wglądu dokumentów i wyliczeń stanowiących źródło tych informacji,
 - b) występowania do nadleśniczego z wnioskami o przeprowadzenie kontroli określonych zagadnień oraz wnioskowania o usunięcie w wyznaczonym terminie stwierdzonych nieprawidłowości,
 - c) wnioskowanie o wprowadzenie zasad, według których mają być wykonywane przez inne komórki organizacyjne nadleśnictwa prace niezbędne do zapewnienia prawidłowej gospodarki finansowej i księgowości.
4. Główny księgowy ponosi odpowiedzialność za powierzone mienie oraz niezwłocznie zgłasza nadleśniczemu przypadki jego uszkodzenia lub zaginięcia.
5. Szczegółowy zakres obowiązków głównego księgowego określa imienny zakres czynności.

§ 14

1. **Dział Finansowo - Księgowy (KF)** - kierowany przez głównego księgowego.
Do zadań działu należy: wykonywanie zadań związanych z prowadzeniem spraw dotyczących gospodarki finansowej nadleśnictwa, kontroli poprawności ewidencji księgowej prowadzonej w ramach kontroli wewnętrznej dokumentów finansowo - księgowych nadleśnictwa, windykacji wszystkich należności. Dział ten prowadzi kasę nadleśnictwa, rachunkowość, nalicza płace pracowników nadleśnictwa, zajmuje się kontrolą formalno - rachunkową.
2. Do zadań działu w szczególności należy:
- a) prowadzenie ewidencji finansowo-księgowej zgodnie z obowiązującymi w tym zakresie przepisami, wdrażanie jej zasad, w tym księgowości, kalkulacji kosztów, obiegu dokumentów i kontroli wewnętrznej,
 - b) prowadzenie wydzielonej ewidencji księgowej operacji związanych z rozliczeniem dotacji budżetowych, dofinansowaniem projektów ze środków Unii Europejskiej i innych źródeł zewnętrznych z uwzględnieniem wymogów określonych w umowach o dofinansowanie lub wytycznych programów pomocowych z wykorzystaniem modułu „Dotacje na projekty” w SILPWeb,
 - c) kontrola poprawności ewidencji księgowej dokumentów finansowo- księgowych oraz kontrola formalno-rachunkowa dokumentów,
 - d) weryfikacja wprowadzonych danych do ewidencji księgowej, na podstawie których sporządzane są bieżące i roczne sprawozdania finansowo - księgowe, w szczególności z zakresu uzyskanych przychodów, kosztów, wyniku, inwestycji, zatrudnienia i wynagrodzeń w uzgodnieniu innymi komórkami organizacyjnymi,

- e) terminowa windykacja wszystkich należności, bieżące monitorowanie stanu należności, w tym przeterminowanych, przygotowywanie materiałów do spraw kierowanych na drogę postępowania sądowego lub egzekucyjnego,
 - f) prowadzenie i bieżąca kontrola rozliczeń zadań finansowanych z zewnętrznych źródeł,
 - g) naliczanie wynagrodzeń, świadczeń pracowniczych, zasiłków, dokonywanie należnych potrąceń,
 - h) sporządzanie zaświadczeń z zakresu informacji o wynagrodzeniu we współpracy ze stanowiskiem ds. pracowniczych (RP-7 i innych zaświadczeń pracowniczych potwierdzających wysokość osiągniętych zarobków),
 - i) przechowywanie oraz ewidencjonowanie depozytów składanych do kasy nadleśnictwa,
 - j) nadzór nad realizacją sprzedaży prowadzonej w leśnictwach pod kątem prawidłowości i terminowości rozliczeń,
 - k) sporządzanie i przesyłanie drogą elektroniczną deklaracji PFRON, informacji dotyczących podatku PIT, deklaracji podatku VAT, generowanie i przesyłanie Jednolitych Plików Kontrolnych (JPK), obsługa programu „Płatnik” i platformy e-PUAP,
 - l) prowadzenie rozliczeń z tytułu podatków, opłat, składek na ubezpieczenie społeczne (ZUS), PFRON, ubezpieczeń majątkowych i osobowych,
 - m) prowadzenie rozliczeń finansowych środków funduszy specjalnych ZFŚS i FN,
 - n) obsługa kasowa z wykorzystaniem modułu „Kasa” w SilpWeb”,
 - o) terminowa realizacja zobowiązań, rozliczeń z tytułu zaliczek, odsetek, kosztów podróży służbowych, rozrachunków wewnątrz instytucjonalnych itp.,
 - p) prowadzenie ewidencji materiałów w przerobie,
 - q) prowadzenie gospodarki magazynowej w zakresie księgowego rozchodu materiałów magazynowych z magazynu na podstawie otrzymanych dokumentów
 - r) cechowanie dokumentów w module „Księgi Podatkowe” w celu określenia wysokości podstawy opodatkowania i należnego podatku dochodowego od osób prawnych,
 - s) drukowanie arkuszy spisowych materiałów magazynowych i rozliczanie inwentaryzacji w tym zakresie,
 - t) sporządzanie umów darowizn na cele społecznie użyteczne oraz umów pożyczek na zakup samochodów prywatnych używanych do celów służbowych,
 - u) wykonywanie czynności kancelaryjnych w systemie EZD zgodnie z obowiązującym zarządzeniem nadleśniczego,
 - v) realizacja zadań z zakresu PKZP zgodnie z obowiązującymi przepisami PKZP.
3. Pracownicy działu finansowo - księgowego ponoszą odpowiedzialność za powierzone mienie oraz niezwłocznie zgłaszają nadleśniczemu przypadki jego uszkodzenia lub zaginięcia.
 4. Dział finansowo - księgowy przetwarza dane osobowe w zakresie niezbędnym do wykonywania powierzonych obowiązków, przestrzega zasad polityki bezpieczeństwa przetwarzania i ochrony danych osobowych oraz instrukcji zarządzania systemem informatycznym, służącym do przetwarzania danych osobowych, obowiązujących w nadleśnictwie.
 5. Szczegółowe zakresy obowiązków pracowników działu finansowo - księgowego określają imienne zakresy czynności.

§ 15

1. **Sekretarz nadleśnictwa (S)** kieruje działem administracyjno - gospodarczym, jest odpowiedzialny za całokształt spraw związanych z pełną obsługą administracyjną nadleśnictwa związanych z prowadzeniem sekretariatu, zakupami, zaopatrzeniem, łącznością telefoniczną i innymi mediami, remontami, budową środków trwałych infrastruktury nadleśnictwa, transportem i jego ewidencją, gospodarką mieszkaniową, wodną, wodno-ściekową, podatkami lokalnymi, organizacją i realizacją zamówień publicznych oraz gospodarowania środkami ZFŚS, a także koordynacją spraw dotyczących instrukcji kancelaryjnej i archiwalnej, EZD oraz prowadzeniem spraw związanych z inwentaryzacją składników majątkowych.

2. Sekretarz w szczególności:

- a) sprawuje nadzór nad gospodarowaniem środkami trwałymi i nietrwałymi w nadleśnictwie, ewidencją wartościową i ilościową majątku nadleśnictwa,
- b) sprawuje nadzór nad administrowaniem obiektami i budynkami nadleśnictwa,
- c) koordynuje i nadzoruje całość spraw związanych z inwestycjami, gospodarką remontową, w tym w in. sprawuje kontrolę nad terminowym wykonawstwem robót budowlanych, remontowych, inwestycyjnych, drogowych i melioracji wodnych, sporządza roczne i wieloletnie plany inwestycyjne i remontowe dróg, budynków i budowli, nadzoruje sporządzanie umów i zlecanie wykonawcom robót budowlanych i remontowych, nadzoruje określanie zakresu robót, zlecanie wykonania dokumentacji projektowo-technicznej, zlecanie nadzoru nad realizacją robót zgodnie z dokumentacją i sztuką budowlaną, nadzoruje i ewidencjonuje w SILP koszty remontów, nadzoruje rozliczanie zakończonych zadań, uczestniczy w komisjach odbiorów robót budowlano - remontowych, nadzoruje zlecanie wykonania przeglądów zgodnie z Ustawą prawo budowlane oraz oceny stanu technicznego, pożarowo - technicznego budynków i budowli,
- d) sprawuje nadzór nad prowadzeniem spraw z zakresu transportu, jego ewidencji, nadzoruje prawidłowość wykorzystywania samochodów służbowych oraz nadzoruje sprawy związane z używaniem samochodów prywatnych do celów służbowych,
- e) nadzoruje całokształt prac w zakresie gospodarki lokalowej i mieszkaniowej,
- f) nadzoruje całość spraw związanych z prawidłowym funkcjonowaniem systemu łączności oraz usług związanych z dostępem do internetu,
- g) nadzoruje prawidłowe wyliczenie podatku od nieruchomości, środków transportu oraz opłat czynszowych,
- h) nadzoruje sprawy dotyczące opłat za korzystanie ze środowiska (emisja, pobór wody)
- i) sprawuje nadzór nad gospodarką odpadami,
- j) sprawuje nadzór nad pracą sekretariatu,
- k) nadzoruje sprawy dotyczące instrukcji kancelaryjnej, prowadzenia składnicy akt oraz prowadzenie biblioteczki nadleśnictwa, rejestru umów i rejestru pieczęci i pieczętek,
- l) prowadzi nadzór nad obrotem bloczkami mandatów karnych oraz sprawozdawczością z tego zakresu,
- m) prowadzi nadzór nad obsługą procesu inwentaryzacji składników majątkowych nadleśnictwa,
- n) prowadzi nadzór nad prowadzeniem rejestru umów,

- o) sprawuje nadzór nad procesem likwidacji środków trwałych oraz pozostałych środków majątkowych,
- p) sprawuje nadzór nad prowadzeniem gospodarki magazynowej oraz ewidencji ilościowej materiałów w SILP,
- q) organizuje, realizuje i nadzoruje zadania wynikające ze stosowania Ustawy Prawo Zamówień Publicznych,
- r) sprawuje nadzór nad ewidencją pobranego umundurowania,
- s) sprawuje nadzór nad sprawami związanymi z zaopatrzeniem i zakupami niezbędnych materiałów i urządzeń w nadleśnictwie,
- t) sprawuje nadzór nad prowadzeniem i terminowym rozliczaniem spraw związanych z ubezpieczeniami majątkowymi w nadleśnictwie,
- u) nadzoruje realizację spraw związanych z prowadzeniem ZFŚS,
- v) nadzoruje opracowanie dokumentacji niezbędnych do pozyskiwania środków pomocowych na realizację zadań i inwestycji nadleśnictwa - współpracuje w tym zakresie z właściwym wydziałem RDLP, a także wdraża i realizuje projekty wspólne oraz współfinansowane ze środków pomocowych
- w) sprawuje nadzór nad zadaniami związanymi z wprowadzaniem informacji do BIP LP, które zostały wytworzone w dziale administracyjno – gospodarczym,
- x) sprawuje nadzór nad realizacją zadań wynikających z ustawowego obowiązku otaczania czcią i szacunkiem symboli państwowych,
- y) koordynuje system EZD oraz sprawuje bieżący nadzór nad jego funkcjonowaniem,
- z) nadzoruje i wykonuje czynności kancelaryjne w systemie EZD zgodnie z obowiązującym zarządzeniem nadleśniczego,
- aa) przestrzega zasad bezpieczeństwa przetwarzania i ochrony danych osobowych oraz instrukcji zarządzania systemem informatycznym obowiązujących w nadleśnictwie.

3. Sekretarz nadleśnictwa właściwie zabezpiecza majątek nadleśnictwa, ponosi odpowiedzialność za powierzone mienie oraz niezwłocznie zgłasza nadleśniczemu przypadki jego uszkodzenia lub zaginięcia.

4. Szczegółowy zakres obowiązków sekretarza nadleśnictwa określa imienny zakres czynności.

§ 16

1. **Dział Administracyjno – Gospodarczy (SA)** kierowany jest przez sekretarza nadleśnictwa.
2. Do zadań działu administracyjno – gospodarczego należy realizacja zagadnień obejmujących pełną obsługę administracyjną nadleśnictwa: prowadzenie spraw związanych z obsługą sekretariatu, zakupami i zaopatrzeniem, remontami, budową środków trwałych infrastruktury nadleśnictwa, gospodarowaniem i ewidencją środków trwałych, transportem i jego ewidencją, gospodarką mieszkaniową, łącznością telefoniczną i innymi mediami, podatkami lokalnymi, gospodarką wodną i wodno – ściekową, zanieczyszczeniami, zamówieniami publicznymi, instrukcją kancelaryjną i archiwalną, inwentaryzacją składników majątkowych nadleśnictwa, zapewnienie obsługi administracyjnej ZFŚS.

3. Do zadań działu administracyjno – gospodarczego w szczególności należy:
- a) obsługa sekretariatu, w tym m.in. przyjmowanie korespondencji i ewidencjonowanie jej wpływów w EZD, przesyłanie korespondencji do dekretacji, wysyłka korespondencji przez EZD, obsługa centrali telefonicznej, faksu oraz poczty elektronicznej nadleśnictwa,
 - b) gospodarowanie środkami trwałymi i nietrwałymi w nadleśnictwie, ewidencja wartościową i ilościową majątku nadleśnictwa,
 - c) prowadzenie spraw z zakresu inwestycji, gospodarki remontowej,
 - d) prowadzenie spraw z zakresu transportu i jego ewidencji, w tym gospodarki paliwowej, wykorzystania samochodów służbowych oraz spraw związanych z używaniem samochodów prywatnych do celów służbowych, w tym dokonywanie kontroli zgodności przyznanego limitu kilometrów oraz użytkowanych samochodów na jazdy lokalne samochodami prywatnymi do celów służbowych ze złożonymi oświadczeniami pracowniczymi,
 - e) prowadzenie spraw z zakresu gospodarki lokalowej i mieszkaniowej,
 - f) prowadzenie spraw związanych z prawidłowym funkcjonowaniem systemu łączności oraz usług związanych z dostępem do internetu,
 - g) prowadzenie spraw związanych z prawidłowym wyliczeniem podatku od nieruchomości, środków transportu oraz opłat czynszowych
 - h) prowadzenie spraw dotyczących opłat za korzystanie ze środowiska (emisja, pobór wody)
 - i) prowadzenie spraw związanych z gospodarką odpadami,
 - j) realizacja zadań dotyczących instrukcji kancelaryjnej, prowadzenie składnicy akt oraz prowadzenie biblioteczki nadleśnictwa, rejestru umów i rejestru pieczęci i pieczętek,
 - k) prawidłowy obrót bloczkami mandatów karnych oraz realizacja sprawozdawczości z tego zakresu,
 - l) obsługa procesu inwentaryzacji składników majątkowych nadleśnictwa,
 - m) prowadzenie całokształtu spraw związanych z inwentaryzacją składników majątkowych nadleśnictwa,
 - n) drukowanie arkuszy spisowych środków trwałych i nietrwałych i weryfikacja inwentaryzacji w tym zakresie,
 - o) prowadzenie gospodarki magazynowej oraz ewidencji ilościowej materiałów w SILP,
 - p) prowadzenie rejestru umów,
 - q) realizacja procesu likwidacji środków trwałych oraz pozostałych środków majątkowych,
 - r) prowadzenie ewidencji wydanego umundurowania,
 - s) realizacja zadań wynikających ze stosowaniem Ustawy Prawo Zamówień Publicznych,
 - t) prowadzenie spraw związanych z zaopatrzeniem i zakupami niezbędnych materiałów i urządzeń w nadleśnictwie,
 - u) prowadzenie spraw związanych z ubezpieczeniami majątkowymi w nadleśnictwie oraz prowadzenie terminowych rozliczeń ubezpieczeń majątkowych,
 - v) realizacja spraw związanych z prowadzeniem ZFŚS,
 - w) realizacja zadań z zakresu PKZP zgodnie z obowiązującymi przepisami PKZP,
 - x) opracowanie dokumentacji niezbędnych do pozyskiwania środków pomocowych na realizację zadań nadleśnictwa, a także wdrażanie i realizowanie projektów wspólnych oraz współfinansowanych ze środków pomocowych,

- y) wprowadzanie informacji do BIP LP, które zostały wytworzone w dziale administracyjno – gospodarczym,
 - z) realizacją zadań wynikających z ustawowego obowiązku otaczania czcią i szacunkiem symboli państwowych,
 - aa) przestrzeganie zasad bezpieczeństwa przetwarzania i ochrony danych osobowych oraz instrukcji zarządzania systemem informatycznym obowiązujących w nadleśnictwie.
 - bb) wykonywanie czynności kancelaryjnych w systemie EZD zgodnie z obowiązującym zarządzeniem nadleśniczego,
4. Pracownicy działu administracyjno - gospodarczego ponoszą odpowiedzialność za powierzone mienie oraz niezwłocznie zgłaszają nadleśniczemu przypadki jego uszkodzenia lub zaginięcia.
 5. Dział administracyjno – gospodarczy przetwarza dane osobowe w zakresie niezbędnym do wykonywania powierzonych obowiązków, przestrzega zasad polityki bezpieczeństwa przetwarzania i ochrony danych osobowych oraz instrukcji zarządzania systemem informatycznym, służącym do przetwarzania danych osobowych, obowiązujących w nadleśnictwie.
 6. Szczegółowe zakresy obowiązków pracowników działu administracyjno - gospodarczego określają imienne zakresy czynności

§ 17

1. **Posterunek Straży Leśnej (NS)** - kierowany przez Komendanta, którego zadaniem jest nadzorowanie pracy podległych strażników leśnych prowadzenie punktu alarmowego w nadleśnictwie, magazynu broni oraz spraw z zakresu obronności i spraw niejawnych. Komendanta podczas jego nieobecności zastępuje strażnik leśny w zakresie posiadanych uprawnień.
2. Do zadań Posterunku w szczególności należy prowadzenie spraw związanych z analizą stanu zagrożenia szkodnictwem leśnym, zapobieganiem, zwalczaniem przestępstw i wykroczeń w zakresie szkodnictwa leśnego, prowadzeniem ewidencji zgłoszeń szkód leśnych oraz sporządzaniem sprawozdawczości w tym zakresie.
3. Posterunek Straży Leśnej w zakresie zwalczania szkodnictwa leśnego oraz ochrony mienia jest zobowiązany do:
 - a) zwalczania przestępstw i wykroczeń w zakresie szkodnictwa leśnego oraz wykonywania innych zadań związanych z ochroną składników mienia nadleśnictwa,
 - b) prowadzenia dochodzenia oraz wnoszenia i popierania aktu oskarżenia przed sądem w sprawach, których przedmiotem przestępstwa jest drewno pochodzące z lasu stanowiącego własność Skarbu Państwa,
 - c) prowadzenia postępowania w sprawach o wykroczenia,
 - d) udzielania leśniczemu pomocy związanej z ochroną lasu przed szkodnictwem leśnym,
 - e) prowadzenia działań prewencyjnych oraz edukacyjnych wśród społeczeństwa, mających na celu właściwą ochronę lasu przed szkodnictwem,
 - f) obsługi Krajowego Centrum Informacji Kryminalnej
 - g) w ramach egzekucji należności z tytułu szkodnictwa leśnego współpracuje z Działem Finansowo - Księgowym.

4. Komendant Posterunku Straży Leśnej w szczególności:
 - a) systematycznie analizuje sytuację w zakresie szkodnictwa leśnego w zasięgu terytorialnym nadleśnictwa,
 - b) określa niezbędny zakres działań ochronnych o charakterze profilaktycznym,
 - c) analizuje materiały dochodzeniowe przedłożone przez strażnika leśnego w celu nadania dalszego biegu sprawom,
 - d) prowadzi obowiązującą dokumentację i sprawozdawczość z zakresu swego działania,
 - e) współpracuje z innymi pracownikami w zakresie zwalczania szkodnictwa leśnego,
 - f) prowadzi magazyn broni, przestrzega zasad bezpieczeństwa przy postępowaniu się bronią,
 - g) obowiązany jest do pełnego rozeznania terenu działania w zakresie zagrożenia szkodnictwem leśnym,
 - h) przedkłada meldunki do punktu alarmowego RDLP zawierające informacje na potrzeby zarządzania kryzysowego, melduje również o zdarzeniach niebezpiecznych zgodnie z obowiązującymi wytycznymi w tym zakresie,
 - i) sporządza tygodniowy plan pracy Posterunku Straży Leśnej, który zatwierdza nadleśniczy, odpowiada za jego realizację i przedłożenie wyników nadleśniczemu.
5. Komendant Posterunku prowadzi kancelarię niejawną zgodnie z obowiązującymi przepisami, a w szczególności:
 - a) prowadzi dzienniki korespondencji przychodzącej i wychodzącej,
 - b) sporządza, gromadzi, przechowuje i archiwizuje dokumentację oraz znakuje pisma, teczki, dokumenty zgodnie z obowiązującymi wytycznymi w sprawie informacji niejawnych w LP,
 - c) sprawuje bezpośredni nadzór nad obiegiem dokumentów niejawnych w nadleśnictwie, prowadzi bieżącą kontrolę postępowania z dokumentami zawierającymi informacje niejawne, które zostały udostępnione pracownikom,
 - d) przygotowuje dokumenty do uzyskania dostępu do informacji niejawnych przez pracowników nadleśnictwa,
 - e) opracowuje plan ochrony informacji niejawnych.
6. Komendant Posterunku prowadzi sprawy obronne wynikające z ustawy o powszechnym obowiązku obrony RP, zgodnie z obowiązującymi przepisami, a w szczególności:
 - a) realizuje zadania związane z planowaniem operacyjnym, opracowuje i aktualizuje karty realizacji zadań operacyjnych,
 - b) przygotowuje nadleśnictwo do objęcia militaryzacją, organizuje w nadleśnictwie stały dyżur, występuje do Urzędów Gmin, Urzędów Miejskich o świadczenia osobowe i rzeczowe (w miarę potrzeb i tylko po objęciu militaryzacją),
 - c) prowadzi sprawy związane z uzgadnianiem i reklamacją pracowników w Wojskowej Komendzie Uzuppełnień,
 - d) współpracuje z Gminnym Sztabem Obrony Cywilnej przy opracowaniu planów na wypadek powstania i likwidacji klęski żywiołowej lub wojny,
 - e) organizuje i prowadzi szkolenia z zakresu obronności, wykonuje przewidziane dla nadleśnictwa zadania obronne oraz koordynuje ich realizację przy pomocy innych komórek organizacyjnych nadleśnictwa.

7. Strażnik leśny zobowiązany jest do przestrzegania zasad bezpieczeństwa przy posługiwaniu się bronią, a także do pełnego rozeznania terenu działania w zakresie zagrożenia szkodnictwem.
8. Pracownicy Posterunku Straży Leśnej przetwarzają dane osobowe w zakresie niezbędnym do wykonywania powierzonych zadań, przestrzegają zasad polityki bezpieczeństwa przetwarzania i ochrony danych osobowych oraz instrukcji zarządzania systemem informatycznym, służącym do przetwarzania danych osobowych, obowiązujących w nadleśnictwie.
9. Posterunek Straży Leśnej wykonuje czynności kancelaryjne w systemie EZD zgodnie z obowiązującym zarządzeniem nadleśniczego,
10. Pracownicy Posterunku Straży Leśnej ponoszą odpowiedzialność za powierzone mienie oraz niezwłocznie zgłaszają nadleśniczemu przypadki jego uszkodzenia lub zaginięcia.
11. Szczegółowy zakres obowiązków strażnika leśnego i Komendanta Posterunku Straży Leśnej określają imienne zakresy czynności.

§ 18

1. **Inżynier nadzoru (NN1, NN2)** podlega bezpośrednio nadleśniczemu.
2. Do zadań inżyniera nadzoru (NN1, NN2) w szczególności należy prowadzenie kontroli funkcjonalnej w nadleśnictwie w zakresie ustalonym przez nadleśniczego, ściśle współpracuje z działem gospodarki leśnej, zespołem gospodarki drewnem oraz w zakresie ochrony mienia i zwalczania szkodnictwa leśnego z posterunkiem straży leśnej.
3. Inżynierom nadzoru w Nadleśnictwie zostają przydzielone do nadzoru następujące leśnictwa:
 - a) Inżynier Nadzoru Obrębu 1 (NN2) Sokółka: Lipina, Łążnisko, Dworzysk, Kopna Góra, Klin, Borki, Zagroda Pokazowa Żubrów oraz jednostki do zadań szczególnych: OHZ i Arboretum,
 - b) Inżynier Nadzoru Obrębu 2 (NN1) Supraśl: Sokołda, Zacisze, Surążkowo, Podsupraśl, Krasne.
4. Inżynier nadzoru (NN1, NN2) w szczególności wykonuje zadania jak poniżej:
 - a) kontrola pod względem jakościowym i ilościowym prawidłowości wykonanych w leśnictwach ustalonych zadań gospodarczych z zakresu ochrony, hodowli, użytkowania i urządzania lasu,
 - b) kontrola prac związanych z oceną zagrożenia i zabezpieczeniem stanu zdrowotnego lasu,
 - c) wykonywanie oceny udatności upraw w zakresie zgodnym z Zasadami Hodowli Lasu,
 - d) kontrola prawidłowości pomiaru, klasyfikacji, sortymentacji drewna, zgodnie z obowiązującymi przepisami,
 - e) kontrola pozyskania, sposobu składowania, zabezpieczania przed deprecjacją i prawidłowości obrotu drewnem oraz jego zabezpieczanie przed deprecjacją,
 - f) kontrola merytoryczna zasadności składanych reklamacji przez nabywców kupujących drewno oraz ich rozpatrywanie,
 - g) kontrola zagadnień związanych z szeroko pojętym zakresem certyfikacji, w tym przestrzegania obowiązujących certyfikatów,
 - h) kontrola przestrzegania przepisów BHP i przepisów przeciwpożarowych,

- i) pełnienie roli pełnomocnika nadleśniczego podczas dyżurów przeciwpożarowych i w czasie akcji gaśniczych,
 - j) kontrola stanu realizacji zaleceń i zarządzeń pokontrolnych a w razie ujawnienia nieprawidłowości, wnioskowanie o usunięcie stwierdzonych nieprawidłowości oraz przedstawianie stosownych wniosków,
 - k) czynny udział w pracach komisji inwentaryzacyjnej, w tym pełnienie funkcji komisarza spisowego podczas inwentaryzacji składników majątkowych nadleśnictwa,
 - l) kontrola wniosków gospodarczych, planów czynności gospodarczych sporządzanych przez leśniczych z uwzględnieniem stopnia realizacji PUL,
 - m) kontrola aktualizacji bazy geometrycznej (LMN) i opisowej (system LAS) SILP w nadleśnictwie,
 - n) kontrola wykonywanych prac pod względem utrzymania funkcji ekologicznych lasu, ochrony bioróżnorodności oraz uczestnictwo w pracach dotyczących uznawania stref ochrony i ostoi zagrożonych gatunków,
 - o) współpraca z właściwymi komórkami merytorycznymi nadleśnictwa w zakresie realizacji projektów współfinansowanych z zewnętrznych środków pomocowych.
 - p) W zakresie ochrony mienia i zwalczania szkodnictwa leśnego inżynier nadzoru (NN1, NN2) współpracuje z posterunkiem straży leśnej nadleśnictwa,
 - q) sprawuje kontrolę nad zabezpieczeniem mienia nadleśnictwa,
 - r) odpowiada za powierzone mienie i niezwłocznie zgłasza przełożonemu przypadki jego uszkodzenia i zaginięcia.
5. Inżynier nadzoru (NN1, NN2) ma uprawnienia do:
- a) wydawania poleceń w przypadku stwierdzenia niezgodności działania z obowiązującymi w leśnictwie zasadami, instrukcjami, i zarządzeniami oraz poleceniami przełożonych,
 - b) wstrzymania prowadzonych prac w przypadku rażącego naruszenia przepisów BHP lub przepisów przeciwpożarowych,
 - c) udzielania instruktażu w zakresie nadzorowanych zagadnień,
 - d) przetwarzania danych osobowych w zakresie niezbędnym do prowadzenia spraw związanych z wykonywaną kontrolą funkcjonalną.
6. Inżynierowie Nadzoru ponoszą odpowiedzialność za powierzone mienie oraz niezwłocznie zgłaszają nadleśniczemu przypadki jego uszkodzenia lub zaginięcia.
7. Szczegółowe zakresy obowiązków oraz zastępstw inżynierów nadzoru (NN1, NN2) określają imienne zakresy czynności.
8. Inżynier Nadzoru sprawujący funkcję przewodniczącego Komisji Funduszu Świadczeń Socjalnych sporządza Regulamin ZFŚS.
9. Inżynierowie nadzoru wykonują czynności kancelaryjne w systemie EZD zgodnie z obowiązującym zarządzeniem nadleśniczego.

§ 19

1. **Stanowisko ds. pracowniczych (NK)** podlega bezpośrednio nadleśniczemu, prowadzi całokształt spraw pracowniczych w rozumieniu kodeksu pracy, PUZP dla pracowników LP i innych unormowań prawnych obowiązujących w tym zakresie.
2. Stanowisko ds. pracowniczych w szczególności:

- a) sprawuje nadzór nad przestrzeganiem dyscypliny pracy i zasad etyki zawodowej, opracowuje i aktualizuje regulaminy: organizacyjny, pracy, premiowania i nagradzania i wypłaty DWR (dodatkowe roczne wynagrodzenie),
 - b) zobowiązane jest do prowadzenia: ewidencji osobowej, spraw związanych z ubezpieczeniami społecznymi, płacami oraz szkoleniami pracowników
 - c) prowadzi rejestr skarg i wniosków oraz rejestr decyzji i zarządzeń wydanych przez nadleśniczego,
 - d) prowadzi ewidencję kontroli i protokołów z przeprowadzonych w nadleśnictwie kontroli zewnętrznych i wewnętrznych,
 - e) przechowuje protokoły zdawczo - odbiorcze z czynności przekazania i przejmowania powierzonego majątku i dokumentów nadleśnictwa,
 - f) gromadzi dokumentację z zakresu ochrony danych osobowych, współpracuje z inspektorem ochrony danych osobowych przy realizacji zadań w zakresie nadzoru nad przestrzeganiem procedur i zasad ochrony danych osobowych,
 - g) sprawuje nadzór merytoryczny nad funkcjonowaniem WPA w nadleśnictwie,
 - h) prowadzi sprawy związane z zatrudnianiem i zwalnianiem pracowników (akta osobowe, ewidencja osobowa, dokumentacja związana z zawieraniem i rozwiązywaniem stosunku pracy),
 - i) sporządza dokumentację osobową związaną m.in. z płacami, awansowaniem, przeszeregowaniem, przeniesieniem pracownika na inne stanowisko, a w przypadku pracowników Służby Leśnej nadawaniem, podwyższaniem, obniżaniem i pozbawianiem stopni służbowych,
 - j) prowadzi całokształt spraw dotyczących sporządzania dokumentacji emerytalno - rentowej oraz związanej z nagradzaniem pracowników, przyznawaniem nagród jubileuszowych, odpraw, ustaleniem stażu do rezerw na świadczenia pracownicze, nakładaniem kar porządkowych i udzielaniem wyróżnień,
 - k) wprowadza do SILP dane dotyczące swego zakresu pracy,
 - l) prowadzi wszelkie sprawy związane z udzielaniem urlopów wypoczynkowych, zdrowotnych, macierzyńskich, wychowawczych itp.,
 - m) sporządza dokumentację zgłoszeniową pracowników i członków ich rodzin, zleceniobiorców do ZUS w zakresie podlegania obowiązkowi ubezpieczenia społecznego lub utraty uprawnień,
 - n) dokonuje kontroli merytorycznej rozliczeń wyjazdów służbowych i innych,
 - o) prowadzi sprawy dotyczące odbywania stażu pracy absolwentów szkół średnich i wyższych, praktyk studenckich oraz związane ze szkoleniami i podnoszeniem kwalifikacji pracowników,
 - p) realizuje zadania wprowadzającego do BIP LP informacji publicznych, które zostały wytworzone na jego stanowisku pracy lub za które jest odpowiedzialny,
 - q) prowadzi nadzór nad wykorzystaniem modułu „Absencje i delegacje”,
 - r) prowadzi zagadnienie z zakresu imprez pracowniczych,
 - s) sporządza plan zatrudnienia i wynagrodzeń.
3. Stanowisko ds. pracowniczych ponosi odpowiedzialność za powierzone mienie oraz niezwłocznie zgłasza nadleśniczemu przypadki jego uszkodzenia lub zaginięcia.
4. Stanowisko ds. pracowniczych przetwarza dane osobowe w zakresie niezbędnym do wykonywania powierzonych obowiązków, przestrzega zasad polityki bezpieczeństwa przetwarzania i ochrony danych osobowych oraz instrukcji zarządzania systemem informatycznym, służącym do przetwarzania danych osobowych, obowiązujących w nadleśnictwie.

5. Szczegółowy zakres obowiązków stanowiska ds. praw pracowniczych określa imienny zakres czynności.
6. Stanowisko ds. pracowniczych wykonuje czynności kancelaryjne w systemie EZD zgodnie z obowiązującym zarządzeniem nadleśniczego.

§ 20

1. **Leśnictwo (ZL)** kierowane jest przez leśniczego. Leśniczy podporządkowany jest bezpośrednio zastępcy nadleśniczego (Z) i wykonuje swoje zadania przy pomocy podleśniczego, który mu bezpośrednio podlega. Leśniczy jest odpowiedzialny za całokształt spraw związanych z prowadzeniem gospodarki leśnej w leśnictwie, z ochroną przed szkodnictwem leśnym i jego zwalczaniem. Leśniczy na bieżąco współpracuje z działem gospodarki leśnej (ZG). W czasie nieobecności leśniczego zastępuje go podleśniczy lub inna osoba wskazana przez nadleśniczego. Do zadań leśniczego należy w szczególności:
 - a) prowadzenie kancelarii leśnictwa w miejscu wyznaczonym przez nadleśniczego,
 - b) organizacyjne przygotowanie oraz terminowe wykonanie wszelkich czynności techniczno-gospodarczych, ochronnych i administracyjnych na terenie powierzonego leśnictwa wynikających z planów gospodarczych i harmonogramów prac, ustalonych dla leśnictwa,
 - c) realizacja planu gospodarczego na terenie leśnictwa poprzez prowadzenie zadań gospodarczych zgodnie z zasadami ochrony przyrody oraz obowiązujących certyfikatów,
 - d) obserwacja stanu lasu oraz realizacja wynikających z niego potrzeb hodowlanych i ochronnych,
 - e) prowadzenie monitoringu przyrodniczego w oparciu o obowiązujące uregulowania wewnętrzne,
 - f) nadzór i kontrola nad przestrzeganiem przepisów bhp i ppoż., szczególnie w trakcie prowadzenia zabiegów gospodarczych w leśnictwie,
 - g) zapewnienie instruktażu i nadzoru nad przebiegiem prac i należyтым wykonaniem obowiązków przez podległych mu pracowników,
 - h) nadzór nad przestrzeganiem warunków zawartych w umowach dzierżawy, najmu bądź użyczenia nieruchomości oraz dbanie o utrzymanie właściwej estetyki osad i obiektów LP znajdujących się na terenie leśnictwa,
 - i) wyznaczanie cięć, sporządzanie szacunków brakarskich oraz wniosków gospodarczych z zakresu hodowli lasu, ochrony lasu, ochrony ppoż. i użytkowania lasu w oparciu o plan urządzenia lasu oraz wnioskowanie w sprawach remontów budynków, dróg, melioracji i zagospodarowania turystycznego,
 - j) odbiór drewna oraz innych produktów nieдрzewnych, nadzór nad ich stanami, sprzedaż oraz wydanie z terenu leśnictwa,
 - k) nadzór nad gospodarką łowiecką w obwodach wydzierżawionych, w zakresie ustalonym przez nadleśniczego,
 - l) w zakresie powierzonym przez nadleśniczego współpraca ze służbą ochrony przyrody, strażą łowiecką, strażą rybacką.
2. Leśniczy wykonuje swoje zadania związane z prowadzeniem gospodarki leśnej w taki sposób, aby chronić różnorodność biologiczną i wartości z nią związane, zasoby wodne, gleby, rzadkie i nietrwałe ekosystemy oraz walory krajobrazowe, co w rezultacie pozwoli utrzymywać funkcje ekologiczne lasu oraz integralność lasu ze środowiskiem.

3. Leśniczy oraz podlegli mu pracownicy odpowiadają za powierzone mienie oraz niezwłocznie zgłaszają nadleśniczemu przypadki jego uszkodzenia lub zaginięcia.
4. Leśniczy/podleśniczy przetwarza dane osobowe w zakresie niezbędnym do wykonywania powierzonych obowiązków, przestrzega zasad polityki bezpieczeństwa przetwarzania i ochrony danych osobowych oraz instrukcji zarządzania systemem informatycznym, służącym do przetwarzania danych osobowych, obowiązujących w nadleśnictwie.
5. Do pracy w leśnictwie, oprócz podleśniczego, może zostać przydzielony robotnik pomocniczy. Podleśniczy i robotnik pomocniczy przydzieleni do pracy w danym leśnictwie, podlegają bezpośrednio leśniczemu.
6. Podleśniczy wykonuje wszelkie czynności techniczno – produkcyjne, administracyjne i ochronne mające na celu realizację zadań ustalonych dla leśnictwa, ochronę zasobów leśnych i innego majątku, według poleceń, wskazówek i instruktażu leśniczego oraz z własnej inicjatywy. Podleśniczy może być zastępowany na czas jego nieobecności przez innego podleśniczego lub osobę wskazaną przez nadleśniczego. W przypadku braku zastępstwa podleśniczego leśnictwo funkcjonuje w obsadzie jednoosobowej.
7. Leśniczy i podleśniczy korzystając z uprawnień do zwalczania szkodnictwa leśnego określonych w ustawie o lasach, zobowiązani są do:
 - a) systematycznego obserwowania stanu lasu i innego powierzonego mienia w celu jego ochrony przed szkodnictwem,
 - b) niezwłocznego zgłoszenia każdego ujawnionego przypadku szkodnictwa leśnego, w sposób ustalony, nadleśniczemu i do posterunku straży leśnej,
 - c) współpracy z posterunkiem straży leśnej w zakresie zwalczania szkodnictwa leśnego poprzez udzielanie, na podstawie posiadanego rozeznania, informacji ułatwiających ustalenie sprawców przestępstw i wykroczeń popełnionych na szkodę Lasów Państwowych,
 - d) prowadzenie działań prewencyjnych i edukacyjnych dotyczących udostępnienia lasu i przyrody oraz bezpieczeństwa pożarowego w lasach.
8. Szczegółowy zakres obowiązków i odpowiedzialności służbowej leśniczego i podleśniczego określają imienne zakresy obowiązków i odpowiedzialności.

§ 21

1. **Ośrodek Hodowli Zwierzyny (ZŁ)** - realizuje zadania gospodarki łowieckiej zgodnie z ustawą Prawo Łowieckie i w ramach regulaminu OHZ.
2. W skład OHZ, wchodzi jeden obwód łowiecki (nr 140).
3. OHZ nadzorowany jest przez Zastępcę Nadleśniczego, prowadzony jest przez Leśniczego ds. łowieckich (ZŁ), oraz wyznaczonego pracownika w biurze Nadleśnictwa (zgodnie z imiennym zakresem obowiązków)
4. Leśniczy ds. łowieckich w szczególności odpowiada za:
 - a) organizacyjne przygotowanie i terminowe wykonanie wszelkich czynności techniczno-gospodarczych i ochronnych na terenie OHZ, wynikających z łowieckich planów hodowlanych, wniosków gospodarczych i harmonogramów pracy ustalonych dla danego obwodu,
 - b) prowadzenie spraw związanych z obsługą polowań indywidualnych i zbiorowych w tym dewizowych,

- c) organizowanie i nadzorowanie prac związanych z uprawą i pielęgnacją poletek łowieckich oraz działań na rzecz ochrony łowiska, hodowli i pozyskania zwierzyny,
5. Do obowiązków Leśniczego ds. łowieckich należy w szczególności prowadzenie działań:
- a) na rzecz ochrony łowiska, w tym:
 - dokładna znajomość granic OHZ,
 - prowadzenie obserwacji zwierzyny,
 - współpraca ze służbami weterynaryjnymi w zakresie zwalczania chorób zwierzyny łownej,
 - inicjowanie działań w zakresie przeciwdziałania szkodom powodowanym przez zwierzynę łowną w uprawach rolnych oraz niezwłoczne informowanie przełożonego o nasileniu występowania tych szkód,
 - udział w projektach i przedsięwzięciach związanych ze zwierzyną łowną i chronioną.
 - b) na rzecz hodowli zwierzyny, w tym:
 - organizowanie i nadzorowanie prac związanych z uprawą i pielęgnacją poletek łowieckich, utrzymanie nęcisk, itp.,
 - organizowanie dokarmiania zwierzyny,
 - organizowanie i nadzorowanie prac związanych z poprawą warunków bytowania zwierzyny,
 - znajomość ostoi zwierzyny, tras migracji, przejść, miejsc żerowania itp.
 - c) na rzecz pozyskania zwierzyny, w tym:
 - organizowanie i nadzorowanie prac związanych z budową urządzeń łowieckich służących do pozyskania zwierzyny, dbałość o ich stan, konserwację i pełną sprawność techniczną,
 - ustalenie liczebności zwierzyny oraz jej struktury wiekowej i płciowej, poprzez całoroczną obserwację oraz inne metody jej inwentaryzacji,
 - organizowanie polowań indywidualnych oraz polowań dla myśliwych cudzoziemców, nadzór nad przebiegiem i bezpieczeństwem tych polowań,
6. Wyznaczona osoba w biurze Nadleśnictwa w szczególności odpowiada za: prowadzenie zagadnień związanych z planowaniem i organizacją realizacji zadań wynikających z ustawy Prawo łowieckie i aktów wykonawczych do tej ustawy, w szczególności:
- a) sprawdzanie i wprowadzanie do SILP rocznych planów łowieckich z obwodów dzierżawionych i wyłączonych,
 - b) analiza gospodarki łowieckiej w obwodach wyłączonych i wydzierżawionych,
 - c) prowadzenie całości rozliczeń związanych z gospodarką łowiecką i polowaniami dewizowymi w porozumieniu z działem księgowości,
 - d) wystawianie i rejestrowanie upoważnień na odstrzał w OHZ,
 - e) sprawdzanie pod względem merytorycznym dokumentów z zakresu gospodarki łowieckiej,
 - f) współpraca ze służbami weterynaryjnymi w zakresie zwalczania chorób zwierzyny.
 - g) analiza zagęszczeń zwierzyny w kontekście szkód od zwierzyny,
 - h) opracowywanie wytycznych w zakresie gospodarowania populacjami i poprawy warunków bytowania zwierzyny.

7. Szczegółowe obowiązki i uprawnienia osób wykonujących zadania związane z funkcjonowaniem OHZ określają imienne zakresy czynności.
8. Leśniczy ds. łowiectwa wykonuje czynności kancelaryjne w systemie EZD zgodnie z obowiązującym zarządzeniem nadleśniczego.

§ 22

1. **Arboretum Kopna Góra (ZA)** jest jednostką do zadań szczególnych działającą na podstawie Zarządzenia nr 1/88 Dyrektora Okręgowego Zarządu Lasów Państwowych w Białymstoku z dnia 28 stycznia 1988 r. w sprawie powołania leśnego obiektu dendrologicznego o nazwie „Arboretum” jako jednostkę organizacyjną szczególną o przybliżonej powierzchni pow. ogólnej ok. 26 ha.
2. W skład Arboretum wchodzi:
 - a) leśny ogród dendrologiczny „Arboretum im. Powstańców 1863 r.”;
 - b) zaplecze szkółkarsko-szklarniowe roślin ozdobnych;
 - c) alpinarium zlokalizowane przy zapleczu szkółkarstwo-szklarniowym roślin ozdobnych;
 - d) izba edukacyjna „Szkoła Leśna”;
 - e) muzeum historii Puszczy Knyszyńskiej.
3. Zastępca Nadleśniczego nadzoruje całokształt spraw związanych z planowaniem, organizacją i koordynacją prac na terenie Arboretum.
4. Do obowiązków Starszego Specjalisty SL ds. Arboretum należy w szczególności:
 - a) prowadzenie całości dokumentacji dotyczącej produkcji szkółkarskiej (ewidencja stanów sadzonek, ewidencja siewek, szczepień, zabiegów pielęgnacyjnych, itp.), przekazywanie do SILP danych dotyczących ewidencji sadzonek,
 - b) realizowanie zadań związanych z funkcjonowaniem Arboretum na bazie opracowania „Strategia rozwoju Arboretum w Kopnej Górze na lata 2014 – 2038”,
 - c) współpraca z podobnymi obiektami i szkółkami w celu wymiany doświadczeń, konsultacji, wymiany materiału roślinnego, itp.,
 - d) udział w komisyjnym ustalaniu cen wyprodukowanych sadzonek,
 - e) prowadzenie sprzedaży sadzonek,
 - f) dbałość o estetykę i porządek na terenie Arboretum oraz prowadzenie przeglądów i kontroli istniejących obiektów i nasadzeń,
 - g) czynne uczestnictwo (z wykorzystaniem obiektu) w działalności edukacyjnej i promocyjnej nadleśnictwa współpracując ze stanowiskami właściwymi ds. edukacji i ds. promocji,
5. w zakresie funkcjonowania LKP Puszczy Knyszyńskiej prowadzenia spraw i dokumentacji związanych z edukacją leśną w oparciu o programy ochrony przyrody oraz program gospodarczo-ochronnym LKP, a także z uwzględnieniem strategii rozwoju Arboretum; prowadzenie zajęć edukacyjnych; uczestnictwo w spotkaniach, zjazdach i seminariach dotyczących edukacji leśnej, Starszy Specjalista SL ds. Arboretum wykonuje powierzone mu zadania i ponosi odpowiedzialność za ich wykonanie przed Zastępcą Nadleśniczego.
6. Starszy Specjalista SL ds. Arboretum odpowiada za powierzone mienie oraz niezwłocznie zgłasza Nadleśniczemu przypadki jego uszkodzenia lub zaginięcia.
7. Przestrzega zasad Polityki Bezpieczeństwa przetwarzania i ochrony danych osobowych oraz Instrukcji Zarządzania Systemem Informatycznym służącym do przetwarzania danych osobowych obowiązujących w Nadleśnictwie.

8. Szczegółowe obowiązki i uprawnienia Starszego Specjalisty SL ds. Arboretum określa zakres czynności.
9. Starszy Specjalista SL ds. Arboretum wykonuje czynności kancelaryjne w systemie EZD zgodnie z obowiązującym zarządzeniem nadleśniczego.

IV. Zasady funkcjonowania nadleśnictwa

§ 23

1. Każdy pracownik, który otrzyma polecenia służbowe jest odpowiedzialny za jego właściwe wykonanie.
2. Pracownik, który otrzyma polecenie od przełożonego wyższego szczebla powinien polecenie to wykonać, zawiadamiając o tym - w miarę możliwości jeszcze przed jego wykonaniem - swego bezpośredniego przełożonego.
3. W przypadku otrzymania polecenia sprzecznego z obowiązującymi przepisami, pracownikowi przysługuje prawo żądania potwierdzenia go na piśmie.
4. W przypadku czasowego oddelegowania pracownika do pracy w innej komórce organizacyjnej nadleśnictwa lub innej jednostki, pozostaje on w zależności służbowej - w zakresie pełnionych funkcji służbowych - od przełożonego komórki lub jednostki, do której został oddelegowany.
5. Bezpośredni przełożony ustala podległym pracownikom zakres czynności. Zakres czynności pracownika podlega zatwierdzeniu przez nadleśniczego. Zakresy czynności wręczane są na piśmie.
6. Z czynności związanej z przekazaniem - przejęciem stanowiska pracy należy sporządzić protokół - zgodnie z obowiązującymi w tym zakresie przepisami wewnętrznymi.

§ 24

1. Korespondencja wychodząca na zewnątrz podpisywana jest jednoosobowo przez nadleśniczego z wyjątkiem:
 - a) pism i dokumentów, które z mocy innych przepisów wymagają podpisów dwóch uprawnionych osób,
 - b) korespondencji, z której wynikają zobowiązania majątkowe i która powinna być podpisana także przez głównego księgowego,
 - c) w przypadku nieobecności nadleśniczego, korespondencja wychodząca na zewnątrz może być podpisywana przez zastępcę nadleśniczego.
2. Projekty pism wychodzących i innych opracowań przedkładanych nadleśniczemu do podpisu, parafowane są przez pracownika sporządzającego oraz przez jego bezpośredniego przełożonego. W przypadku opracowywania materiałów przez więcej niż jedną komórkę organizacyjną, parafowane są przez kierujących komórkami uczestniczącymi w przygotowaniu materiałów i projektów pism. Czynności te wykonywane są przy zastosowaniu obowiązujących uregulowań w zakresie EZD.

§ 25

Uprawnienia strażnika leśnego w zakresie zwalczania szkodnictwa leśnego, o których mowa w ustawie o lasach, przysługują również: nadleśniczemu, zastępcy nadleśniczego, inżynierom nadzoru (NN1, NN2), leśniczym i podleśniczym.

§ 26

Cel, zakres i formy sprawowania kontroli wewnętrznej oraz zadania w tym zakresie poszczególnych działów i stanowisk określa regulamin kontroli wewnętrznej, opracowany i uaktualniany przez głównego księgowego, a zatwierdzany przez nadleśniczego.

§ 27

1. Zasięgnięcia opinii prawnej wymagają m.in. sprawy:
 - a) wydania aktu prawnego o charakterze ogólnym,
 - b) indywidualne, skomplikowane pod względem prawnym,
 - c) zawarcia umów długoterminowych, porozumień i innych zobowiązań o znacznej wartości,
 - d) rozwiązania z pracownikiem umowy o pracę bez okresu wypowiedzenia,
 - e) odmowy uznania zgłoszonych roszczeń,
 - f) związane z postępowaniem przed organami orzekającymi w sprawach cywilnych,
 - g) zawarcia ugody w sprawach majątkowych,
 - h) dotyczące umorzenia wierzytelności.
2. Obsługę prawną nadleśnictwa w trybie i na zasadach określonych właściwymi przepisami wykonuje radca prawny lub adwokat, zgodnie z zawartą umową.
3. Każdy z pracowników ma prawo do porad i konsultacji z radcą prawnym lub adwokatem w odniesieniu do spraw wykonywanych w zakresie obowiązków służbowych.

§ 28

1. Nadleśniczego zastępuje w czasie jego nieobecności zastępca nadleśniczego, a w przypadku nieobecności zastępcy nadleśniczego wyznaczony przez nadleśniczego inny pracownik. Zakres zastępstwa ustala nadleśniczy, który każdorazowo zawiadamia zastępcę nadleśniczego lub innego wyznaczonego przez siebie pracownika o przewidywanej swojej nieobecności i powierza mu zastępstwo. Wyznaczonemu pracownikowi zastępstwo powierzane jest na piśmie. Osoba zastępująca pełni powierzoną funkcję wyłącznie w czasie nieobecności osoby zastępowanej.
2. Jeżeli nadleśniczy nie może pełnić obowiązków służbowych i nie może określić
3. zakresu zastępstwa, zakres zastępstwa pełnionego przez zastępcę nadleśniczego obejmuje wszystkie zadania i kompetencje nadleśniczego. Zastępca nadleśniczego ponosi w tym przypadku całkowitą odpowiedzialność za decyzje podjęte w czasie pełnienia tego zastępstwa.
4. Inżyniera nadzoru w razie konieczności zastępuje osoba wyznaczona przez nadleśniczego.

5. W czasie urlopu lub innych nieobecności pracownicy zastępują lub są zastępowani zgodnie z zapisami zawartymi w zakresach czynności.

§ 29

1. Czas pracy, godziny pracy biura oraz zasady dyscypliny pracy w nadleśnictwie określa Regulamin Pracy Nadleśnictwa Supraśl.
2. Nadleśniczy przyjmuje interesantów w sprawie skarg i wniosków w każdy poniedziałek, w godzinach 14:30 do 16:30, a gdy poniedziałek jest dniem wolnym od pracy w dniu następnym.
3. Jednolite zasady postępowania przy wykonywaniu czynności kancelaryjnych oraz spływu akt do składnicy akt - reguluje instrukcja kancelaryjna.
4. Czynności kancelaryjne wykonywane są w systemie EZD zgodnie z obowiązującym w tym zakresie zarządzeniem nadleśniczego oraz przyjętymi procedurami.
5. Postępowanie w sprawach, określonych jako tajne lub poufne, normują odrębne przepisy i instrukcje.
6. Fakt zatrudnienia lub zwolnienia pracownika jest na bieżąco zgłaszany przez stanowisko ds. pracowniczych administratorowi SILP. Administrator niezwłocznie odbiera pracownikowi dostęp do zasobów informatycznych nadleśnictwa oraz dostęp do sieci LAN i WAN.
7. Bezpośredni przełożony określa pracownikowi prawa dostępu do zasobów SILP oraz formułuje i składa stosowny wniosek do kierownika jednostki z zastrzeżeniem ust. 7.
8. Za sformułowanie i złożenie wniosku, o którym mowa w ust. 6, w przypadku samodzielnych stanowisk pracy - odpowiada sam pracownik.

§ 30

Kierownicy komórek organizacyjnych nadleśnictwa zobowiązani są do:

1. Koordynowania zadań komórki, kierowania pracą podległych pracowników poprzez przydzielenie zadań oraz ustalenie i aktualizowanie zakresów czynności, a w szczególności:
 - a) określenia uprawnień pracowników podległego działu do obsługi SILP, w tym zatwierdzania w SILP ewidencjonowanych dokumentów (używanie funkcji Global),
 - b) określenie praw dostępu do zasobów informatycznych SILP i sieci LAN/VAN.
2. W zakresie użytkowania SILP bezpośredni przełożony użytkownika odpowiada za:
 - a) egzekwowanie znajomości programu użytkowego zgodnego z zakresem czynności podległych pracowników,
 - b) sprawowanie nadzoru nad działaniami wymienionymi w ust. 2 lit. a.
3. Nadzorowania prac wchodzących w zakresy obowiązków podległych pracowników.
4. Rzetelnego i terminowego sporządzania sprawozdawczości statystycznej, branżowej oraz informacji wewnętrznej w zakresie działania komórki.
5. Przygotowania niezbędnych materiałów i danych do wypracowania i podjęcia decyzji przez nadleśniczego.
6. Przedstawienia nadleśniczemu wszystkich spraw wymagających jego decyzji, a także tych, które powinny być mu znane.

§ 31

1. Wszyscy pracownicy nadleśnictwa zobowiązani są do:
 - a) terminowego i rzetelnego wykonywania obowiązków służbowych, zgodnie z obowiązującymi przepisami ogólnymi i wewnętrznymi,
 - b) doskonalenia znajomości przepisów prawnych z zakresu swego działania oraz dbania o mienie Lasów Państwowych,
 - c) terminowego realizowania sprawozdawczości, przygotowania korespondencji oraz rzetelnej kontroli merytorycznej z zakresu swego działania,
 - d) przestrzegania zasad przepisów BHP, przepisów przeciwpożarowych oraz tajemnicy przedsiębiorstwa,
 - e) poszanowania majątku nadleśnictwa, działania na rzecz jego powiększenia, oszczędnego gospodarowania przydzielonymi środkami,
 - f) informowania nadleśniczego o wszystkich zauważonych przypadkach szkodnictwa leśnego lub zaniedbaniach w zakresie ochrony mienia, a w szczególności o utracie lub zniszczeniu tego mienia,
 - g) współpracy z komórką wiodącą przy sporządzaniu planu finansowo - gospodarczego i planów urzędzenia lasu,
 - h) wprowadzania i przetwarzania danych w SILP zgodnie z przyznanymi uprawnieniami, a w szczególności: opanowania umiejętności posługiwania się przynajmniej w zakresie swego działania, prawidłowego i rzetelnego wprowadzania danych do systemu (przy pomocy informatycznych nośników informacji lub ręcznie), terminowego wprowadzania dokumentów do SILP, zgłaszania wszelkich zauważonych błędów i nieprawidłowości w funkcjonowaniu SILP zgodnie z obowiązującymi wytycznymi w tym zakresie,
 - i) przestrzegania zasad bezpiecznej eksploatacji zasobów informatycznych w tym poczty elektronicznej,
 - j) przygotowania i weryfikacji informacji publicznych z zakresu swojej działalności do zamieszczenia w BIP oraz dostosowania zapisów SWZ z zakresu swojej działalności,
 - k) przestrzegania dyscypliny pracy i zasad etyki zawodowej,
 - l) przestrzegania zasad certyfikacji obowiązującej w nadleśnictwie
 - m) prowadzenia, gromadzenia i przekazywania do składnicy akt dokumentów związanych z działalnością komórek organizacyjnych nadleśnictwa lub stanowiska pracy, zgodnie z obowiązującą instrukcją kancelaryjną,
 - n) samokontroli polegającej na analizowaniu i ewentualnym korygowaniu błędów dotyczących zakresu swojej działalności i odpowiedzialności.
2. W przypadku ujawnienia nieprawidłowości w przebiegu operacji gospodarczych oraz w dowodach dokumentujących zdarzenia, pracownik zobowiązany jest niezwłocznie poinformować o tym fakcie swego bezpośredniego przełożonego lub nadleśniczego.
3. Wszystkie komórki organizacyjne nadleśnictwa obowiązane są do współpracy, udzielania sobie wzajemnie pomocy oraz uzgadniania stanowisk przed przedstawieniem ich do akceptacji nadleśniczemu.

§ 32

1. Do składania oświadczeń woli w zakresie działania nadleśnictwa uprawnieni są: nadleśniczy, zastępca nadleśniczego, radca prawny lub adwokat Nadleśnictwa lub inni pracownicy w zakresie ustalonym treścią pełnomocnictwa. Pełnomocnictw udzielają:

- a) nadleśniczemu - dyrektor RDLP,
 - b) pozostałym pracownikom nadleśnictwa – nadleśniczy,
2. Pełnomocnictwa, o których mowa w ust. 2 lub ich odpisy przekazuje się na bieżąco stanowisku ds. pracowniczych.
 3. W sprawach z zakresu prawa pracy, dotyczących nadleśniczego jako pracownika, czynności dokonuje zastępca nadleśniczego, za wyjątkiem spraw zastrzeżonych dla Dyrektora RDLP Białystok.

V. Postanowienia końcowe

§ 33

1. Raz w miesiącu w Nadleśnictwie Supraśl odbywają się w organizowane przez nadleśniczego narady gospodarcze.
2. Ustalenia z narady są zawarte w protokole sporządzanym przez pracownika działu gospodarki leśnej.

§ 34

Zmiany postanowień regulaminu następują na piśmie w formie zarządzenia zmieniającego.

§ 35


1. W sprawach nieuregulowanych niniejszym regulaminem organizacyjnym mają zastosowanie ogólne przepisy prawa: Kodeks pracy, Kodeks cywilny, Kodeks postępowania administracyjnego, a także przepisy wewnątrzbranżowe, w tym Statut Państwowego Gospodarstwa Leśnego Lasy Państwowe.
2. Kwestie sporne i wątpliwości dotyczące postanowień regulaminu organizacyjnego rozstrzyga nadleśniczy.

§ 36

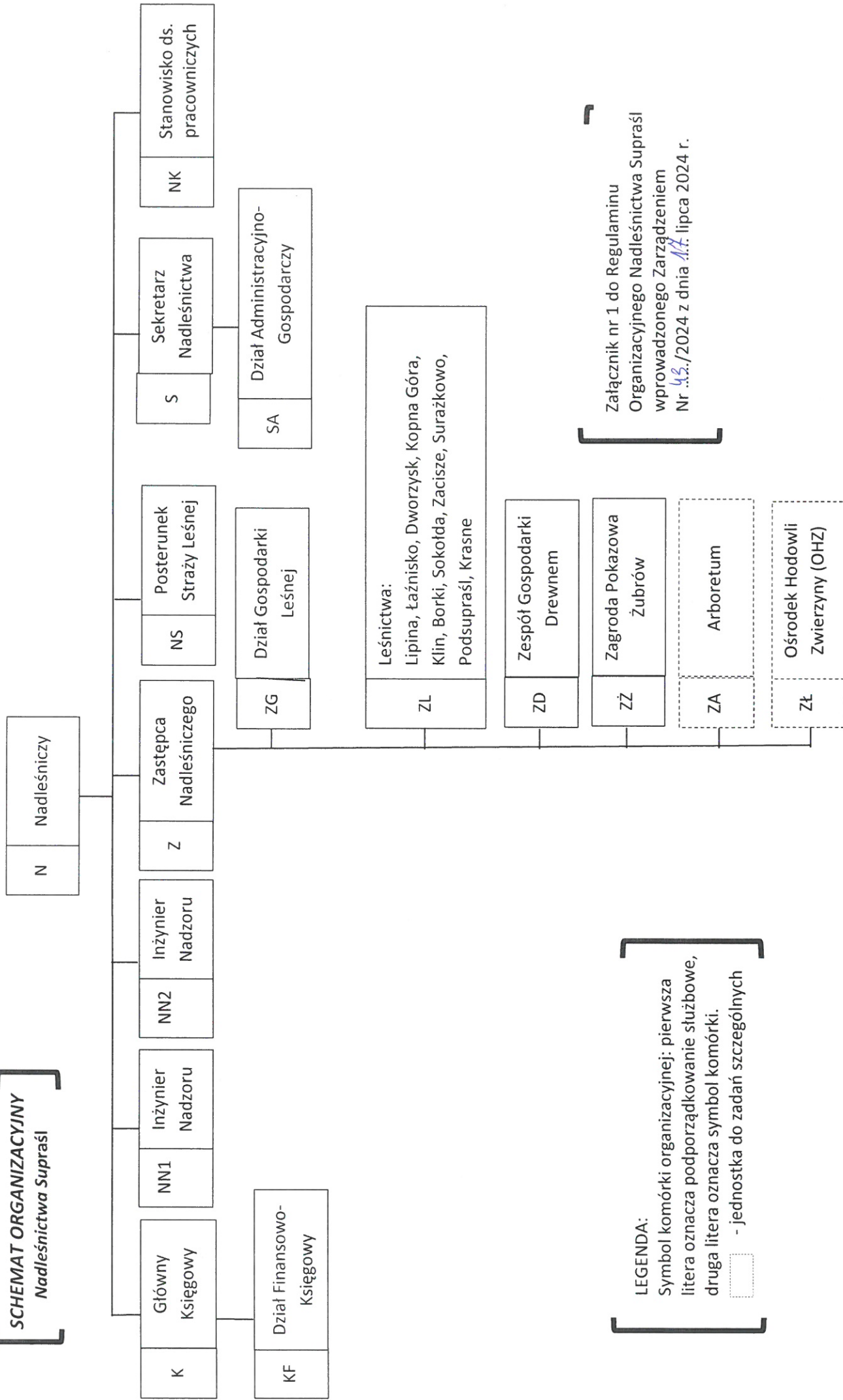
Załącznikami do Regulaminu Organizacyjnego Nadleśnictwa Supraśl są:

1. schemat organizacyjny nadleśnictwa - załącznik nr 1,
2. wykaz leśnictw - załącznik nr 2,
3. wykaz osób uprawnionych do używania funkcji „GLOBAL” w SILP - załącznik nr 3.

NADLEŚNICZY

NADLEŚNICZY
Nadleśnictwa Supraśl

Andrzej Romaniuk

SCHEMAT ORGANIZACYJNY
Nadleśnictwa Supraśl



LEGENDA:
Symbol komórki organizacyjnej: pierwsza litera oznacza podporządkowanie służbowe, druga litera oznacza symbol komórki.
[] - jednostka do zadań szczególnych

Załącznik nr 1 do Regulaminu Organizacyjnego Nadleśnictwa Supraśl wprowadzonego Zarządzeniem Nr 48./2024 z dnia 17. lipca 2024 r.

Załącznik Nr 2 do Regulaminu
Organizacyjnego Nadleśnictwa Supraśl
wprowadzonego Zarządzeniem Nr 43/2024
Nadleśniczego Nadleśnictwa Supraśl dnia 17. lipca 2024 r.

WYKAZ LEŚNICTW WCHODZĄCYCH W SKŁAD NADLEŚNICTWA SUPRAŚL

NUMER	LEŚNICTWO	ADRES LEŚNY
	OBRĘB SOKÓŁKA	
1.	LIPINA	01-25-1-01
2.	ŁAŻNISKO	01-25-1-02
3.	DWORZYSK	01-25-1-03
4.	KOPNA GÓRA (z Arboretum)	01-25-1-04
5.	KLIN	01-25-1-05
6.	BORKI	01-25-1-06
	OBRĘB SUPRAŚL	
7.	SOKOŁDA	01-25-2-07
8.	ZACISZE	01-25-2-08
9.	SURAŻKOWO	01-25-2-09
10.	PODSUPRAŚL	01-25-2-10
11.	KRASNE	01-25-2-11
	JEDNOSTKA DO ZADAŃ SZCZEGÓLNYCH	
1.	OHZ (ŁOWIECTWO)	01-25-1

Załącznik NR 3 do Regulaminu

Organizacyjnego Nadleśnictwa Supraśl
wprowadzonego Zarządzeniem Nr 63/2024
Nadleśniczego Nadleśnictwa Supraśl dnia 11 Lipca 2024 r.

WYKAZ OSÓB UPRAWNIONYCH DO UŻYWANIA FUNKCJI „GLOBAL” W SILP W NADLEŚNICTWIE SUPRAŚL

- **Zastępca Nadleśniczego (Z)**- p.o. Jarosław Marek Ćwik
- **Główny Księgowy (K)**- Marta Wiszowata
- **Inżynierowie Nadzoru (NN1 i NN2)**
 - (NN 1) - Jarosław Marek Ćwik
 - (NN 2) - Jacek Mariusz Bejm
- **Sekretarz Nadleśnictwa (S)** – Marcin Matusiak
- **Dział Finansowo-Księgowy (FK)**
 - Magdalena Szalecka
 - Bożena Krystyna Świtecka
 - Karolina Zakrzewska
 - Marta Martonik
 - Paulina Gawrysiak
- **Dział Administracyjno-Gospodarczy (SA)**
 - Amanda Anna Burzyńska
 - Adam Dariusz Sorko
 - Krzysztof Stanisław Domalewski
 - Anna Sapieżyńska
 - Joanna Adamska
 - Joanna Łochnicka
- **Dział Gospodarki Leśnej (ZG)**
 - Ewa Poniatowska- Czaban
 - Krzysztof Sobolewski
 - Katarzyna Sobolewska
 - Małgorzata Dybowska
 - Małgorzata Matuszewicz
 - Andrzej Baran
- **Zespół Gospodarki Drewnem (ZD)**
 - Tomasz Zaremba
- **Zagroda Pokazowa Żubrów (ZŻ)**
 - Krzysztof Stanisław Łaziuk
 - Wiktoria Maria Sadowska
 - Janusz Auchimik
- **Stanowisko ds. pracowniczych(NK)**
 - Emilia Krasnopolska
- **Leśnictwa(ZL)**
 - Wojciech Rybij
 - Aleksander Gołub
 - Paweł Aleksiejczuk
 - Daniel Borowik

- Krzysztof Brasławski
- Wojciech Hołownia
- Mirosław Trzeciak
- Andrzej Sawicki
- Mariusz Redo
- Łukasz Popławski
- Wojciech Hubert Łukaszewicz
- Adam Sidorczuk
- Bartłomiej Bartoszek
- Łukasz Szczepański
- Zbigniew Hacuś
- Marek Androsiuk
- Adam Kisiel
- Przemysław Sebastian Zielenkiewicz
- Łukasz Kamil Kazimierowicz
- Tadeusz Kowalewski
- **Arboretum w Kopnej Górze (ZA)**
 - Iwona Zinkiewicz
- **Ośrodek Hodowli Zwierzyny(ZŁ)**
 - Maciej Łukaszewicz

W okresie zastępowania pracownika uprawnienia przechodzą na pracownika zastępującego.